

令和5年度 第2回市政モニターアンケート 集計結果



© 朝霞市ぽぼたん

朝霞市 市政情報課

- ※構成比率は、回答者数を基数として百分率(%)で表示しています。百分率は、小数点以下第2位を四捨五入して算出しているため、合計が100%にならない場合があります。また、複数回答の場合は、構成比率の合計が100%を超える場合があります。
- ※回答者数よりも回答数が多い場合があります。
- ※自由記述の表現はできる限り原文のまま記載していますが、一部表現を修正しているところがあります。

●テーマ “暮らしつづけたいまち”って、どのようなまちを想像しますか？

第5次朝霞市総合計画では、市の将来像(ビジョン)を「私が暮らしつづけたいまち 朝霞」とし、一人一人が「暮らしつづけたいまち」と思えるまちを目指して、市では次の4つの基本概念(コンセプト)に基づいた施策に取り組んでいます。

そこで、皆さんの暮らしの中で以下の4つのコンセプトが実感できているかをお聞きし、このアンケートの結果と市が実施した施策とを継続して比較していくことで、今後のまちづくりに役立てていきたいと考えています。

安全・安心なまち
問4～問14

子育てがしやすいまち
問15～問20

つながりのある元気なまち
問21～問32

自然・環境に恵まれたまち
問33～問41

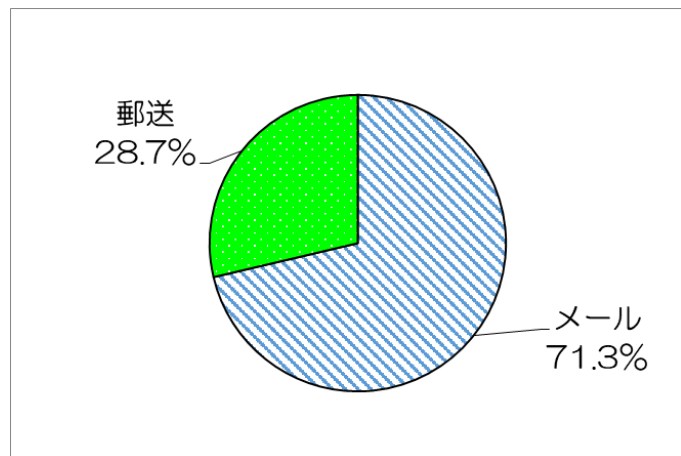
●実施期間 令和6年1月19日(金)から令和6年2月5日(月)まで

●調査対象者 朝霞市市政モニター 426名

●回答者数 265名(回答率 62.2%)

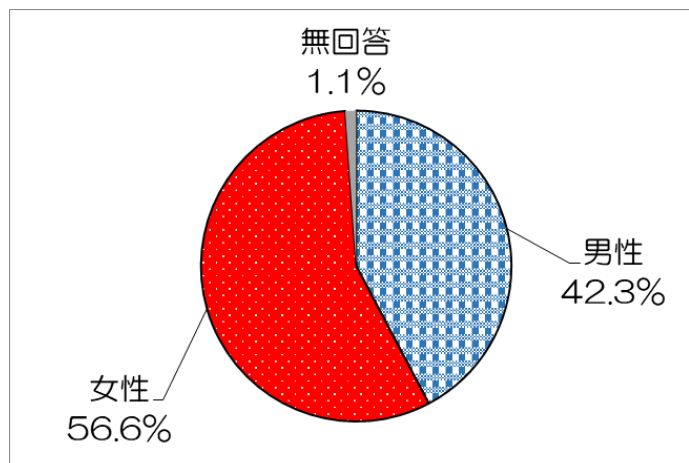
●回答方法

回答方法	人数	構成比(%)
郵送	76	28.7
メール	189	71.3



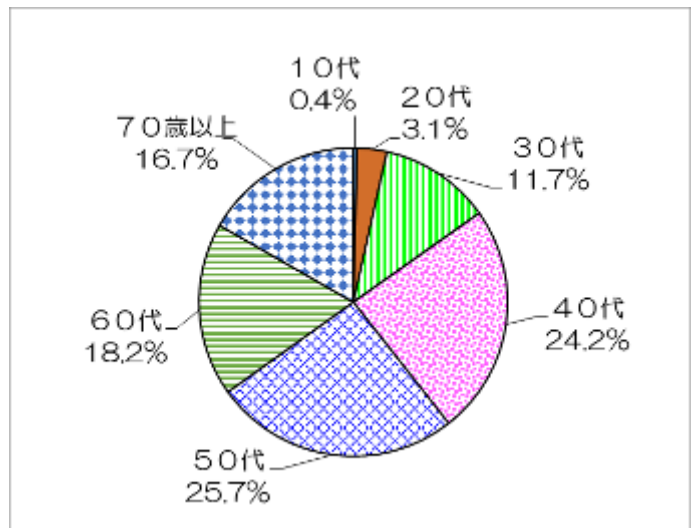
問1. あなたの性別を教えてください。

性別	人数	構成比(%)
男性	112	42.3
女性	150	56.6
無回答	3	1.1



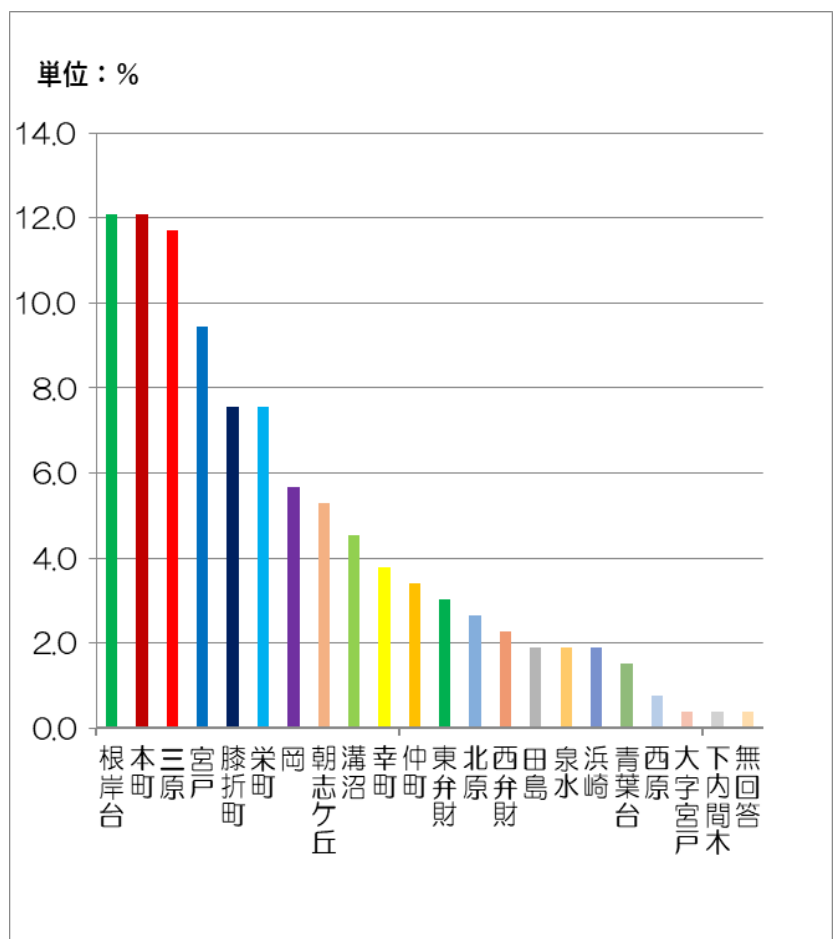
問2. あなたの年齢を教えてください。

年代	人数	構成比(%)
10代	1	0.4
20代	8	3.1
30代	31	11.7
40代	64	24.2
50代	68	25.7
60代	48	18.2
70歳以上	44	16.7
無回答	1	0.4



問3. お住まいの地域を教えてください。

地域	人数	構成比(%)
根岸台	32	12.1
本町	32	12.1
三原	31	11.7
宮戸	25	9.4
膝折町	20	7.5
栄町	20	7.5
岡	15	5.7
朝志ヶ丘	14	5.3
溝沼	12	4.5
幸町	10	3.8
仲町	9	3.4
東弁財	8	3.0
北原	7	2.6
西弁財	6	2.3
田島	5	1.9
泉水	5	1.9
浜崎	5	1.9
青葉台	4	1.5
西原	2	0.8
大字宮戸	1	0.4
下内間木	1	0.4
無回答	1	0.4



安全・安心なまち(問4～問14)

問4.『誰もが歩きやすい歩道の整備や生活道路の安全確保』の取り組みについて、日々の生活の中でどのように感じていますか。

<主な取組内容>

- ・通学路や交差点の安全対策
- ・道路照明灯の設置 ・幹線道路網の整備 など

回答内容	人数	構成比(%)
満足	15	5.7
どちらかといえば満足	66	24.9
どちらかといえば不満	109	41.1
不満	65	24.5
わからない	7	2.6
無回答	3	1.1



スムーズ横断歩道の設置



市道20号線 歩道築造工事
(根岸台二丁目交差点 付近)

問5.『ユニバーサルデザインに配慮した公共施設の整備』の取り組みについて、日々の生活の中でどのように感じていますか。

<主な取組内容>

- ・公共施設の改修(トイレ洋式化、オストメイト設備の設置、段差解消、授乳室の設置、点字付案内板の設置)など

回答内容	人数	構成比(%)
満足	29	10.9
どちらかといえば満足	118	44.5
どちらかといえば不満	39	14.7
不満	23	8.7
わからない	54	20.4
無回答	2	0.8



図書館本館改修工事での点字付案内板設置

問6.『地震災害時の避難路や緊急輸送路となる幹線道路の整備』の取り組みについて、日々の生活の中でどのように感じていますか。

<主な取組内容>

- ・緊急輸送路(国道254号)につながる観音通線の整備 ・落橋防止対策
- ・北朝霞駅、朝霞台駅、朝霞駅前広場の維持管理 など

回答内容	人数	構成比(%)
満足	19	7.2
どちらかといえば満足	102	38.5
どちらかといえば不満	59	22.3
不満	20	7.5
わからない	63	23.8
無回答	2	0.8



整備後の観音通線

問7.『集中豪雨などによる浸水被害の軽減対策』の取り組みについて、日々の生活の中でどのように感じていますか。

<主な取組内容>

- ・雨水管や道路側溝の整備 ・止水板設置への補助
- ・浸水を防ぐための排水機場の維持管理
- ・洪水及び土砂災害ハザードマップの作成 など

回答内容	人数	構成比(%)
満足	22	8.3
どちらかといえば満足	111	41.9
どちらかといえば不満	51	19.2
不満	17	6.4
わからない	61	23.0
無回答	3	1.1



雨水管布設工事



浜崎排水機場

問8.『上下水道などのインフラ、公共施設などの計画的な耐震化・老朽化対策』の取り組みについて、日々の生活の中でどのように感じていますか。

<主な取組内容>

- ・橋梁の耐震補強工事 ・導水管、配水管、給水管、消火栓の維持
- ・図書館本館改修工事・下水道管の老朽化対策 など

回答内容	人数	構成比(%)
満足	22	8.3
どちらかといえば満足	108	40.8
どちらかといえば不満	44	16.6
不満	18	6.8
わからない	70	26.4
無回答	3	1.1



図書館本館改修工事



水道管耐震化工事

問9.『防災、減災のための自助、共助、公助による地域防災計画の推進』の取り組みについて、日々の生活の中でどのように感じていますか。

<主な取組内容>

- ・町内会等での防災訓練実施
- ・災害用備蓄食料の整備 ・防災フェアの開催
- ・避難所での感染症対策の整備 など

回答内容	人数	構成比(%)
満足	16	6.0
どちらかといえば満足	90	34.0
どちらかといえば不満	47	17.7
不満	19	7.2
わからない	91	34.3
無回答	2	0.8



防災フェア



避難所開設のイメージ

問 10.『市民・地域の主体的な防犯・防災活動や交通安全活動などの支援』の取り組みについて、日々の生活の中でどのように感じていますか。

<主な取組内容>

- ・防犯パトロールの実施 ・交通安全運動による啓発
- ・防犯カメラ設置への支援 など

回答内容	人数	構成比(%)
満足	26	9.8
どちらかといえば満足	116	43.8
どちらかといえば不満	45	17.0
不満	24	9.1
わからない	50	18.9
無回答	4	1.5



防犯パトロール



交通安全教室

問 11.『警察や消防などの関係機関、地域の事業者との連携』の取り組みについて、日々の生活の中でどのように感じていますか。

<主な取組内容>

- ・警察との連携による青色防犯パトロールカー巡回 ・防火水槽、車両の維持管理
- ・朝霞警察署や埼玉県南西部消防本部との連携 など

回答内容	人数	構成比(%)
満足	28	10.6
どちらかといえば満足	113	42.6
どちらかといえば不満	27	10.2
不満	15	5.7
わからない	78	29.4
無回答	4	1.5



朝霞市消防団
第5分団

問 12.『社会的弱者といわれる子ども、高齢者、障害のある人、低所得者などが地域で自立した生活を営むために必要な支援』の取り組みについて、日々の生活の中でどのように感じていますか。

<主な取組内容>

- ・地域包括支援センターでの相談業務や各種助成の実施 ・手話通訳者の派遣
- ・子育て支援センターでの子育て相談、情報提供 ・生活困窮世帯の中・高校生を対象とした学習支援 など

回答内容	人数	構成比(%)
満足	23	8.7
どちらかといえば満足	71	26.8
どちらかといえば不満	42	15.8
不満	22	8.3
わからない	103	38.9
無回答	4	1.5



市主催行事における
手話通訳者の派遣

問 13.『市民が安心して暮らせるための社会保障制度の適正な運営』の取り組みについて、日々の生活の中でどのように感じていますか。

<主な取組内容>

- ・介護保険による介護サービスの給付
- ・特定健康診査、特定保健指導の実施 など

回答内容	人数	構成比(%)
満足	29	10.9
どちらかといえば満足	97	36.6
どちらかといえば不満	34	12.8
不満	18	6.8
わからない	82	30.9
無回答	5	1.9

問 14.「安全・安心なまち」(問4～13)について、御意見などがありましたら、記入してください。

- まだ夜だと街灯が少ない通りが多いので、少し怖いと感じることもあるが、とても住みやすい町だと思う。(20代 女性)
- 歩道が凸凹しているとベビーカーを押しづらそうだなと感じることがあります。(20代 女性)
- 近所の道路のミラーが時間帯によっては太陽光が反射し見えないことがあります。人や自転車が来るのが見えづらい角度のミラーもあり、通行に危険を感じています。(20代 女性)
- 災害対策等はおそらくしっかり計画的に遂行されているのだろうが、三原のみに限らず、車の一時不停止・横断歩道不停止・速度違反等の交通違反が非常に目につき、根本的に安全な街とは言い難い。警察には意味のある取締りを実施して頂きたい。(30代 男性)
- 不法滞在を許さないまちが望ましいです。(30代 男性)
- 施設の更新が必要と思う。また、三原の志木駅に繋がる道路の拡幅をして欲しいです。集中豪雨災害にも対応した排水路の整備、三中の浸水対策、災害時の避難所に備蓄品を増やす。(30代 男性)
- 渋滞が慢性している地区が多く、生活道路を抜け道として使う車が多く危ない。看板などを立てて欲しい。朝霞台近くの武蔵野線の下の道路を自転車(特に通勤時間)が信号無視をしていて危ない。警察などに取締りしてほしい。(子どもたちは信号を待っているのにもかかわらず、大人が無視をしていて恥ずかしい)(30代 男性)
- 三原にあるサンドラッグ前の道路(二本松通り)が狭いと感じます。ですので、小学生の通学路として、危険だと感じます。通学時だけでも、子どもたちの危険が減るような施策を期待します。(30代 男性)
- 朝霞駅～市役所の通りは歩行者と車両がストレスなので改善してほしいです。(30代 男性)
- いずれも例示されている内容を進めることは重要と思いますが、現状に満足しているかどうかは「これらが必要な個所がどれくらいあり、そのうち進んでいるのはどれくらいで、残りの整備がいつまでかかるのか」といった具体的な数字が無いと判断できないと思いました。市民主体の防犯パトロールなど見かけますが、こういった活動は無いより良いかもしれませんが、逮捕拘束などの権限が無い活動がどれほど抑止力になっているのかわからないなと感じました。(30代 男性)

- 街灯をもっと増やしてほしい。仕事で帰宅が遅くなる際、朝霞台駅から自宅まで暗すぎるので走って帰っている。(30代 女性)
- 正直知らない取組だらけでしたが、困っていないということはこうした取組のおかげなのだと思います。コーナ前前の交差点団地方向に左折する信号が短すぎて渋滞している。別件ですがこれを解消するための信号の調整を希望します。(30代 女性)
- 毎年博物館と東園寺の間の道の通学路は街灯が少なく森が多いため暗くて危ない。低学年の子どもが多く、街灯を増やし安全を確保してあげて欲しい。また同道路の水が溜まる場所に暖かい季節毎日スズメバチがおり、子どもたちが怖がり危険。(30代 女性)
- 街灯が多く、防犯については安心して過ごすことができる。ただ、市境の方になると陥没している道路が放置されていたり、車が止まらない危険な横断歩道があったりして、道路関係は課題が多いと感じる。(30代 女性)
- 道路の歩道が狭いところや、ガードレールがないところが多くしっかりと整備していただきたい。特に幹線道路で人が2人横並びできないような歩道の幅員になっているところが多く、行き来する時にどちらかが車道に出て譲り合っている状況はいかかなものかと思う。そこに自転車も多く通りとても混雑で危険。側道は仕方ないにしても幹線道路はどうにかすべきではないか。(30代 女性)
- 住宅が続くため仕方ないのかもしれないが夜道が暗い気がして子どもたちが心配。(30代 女性)
- 舗装の状態が悪くベビーカーを押しにくい道が多いと感じます。(30代 女性)
- 実施されている地域がごく一部すぎて、恩恵を受けられる市民が限られている。災害時の避難場所、収容人数、物資、またそこに行くまでの経路が本当に安心できるものなのか、細かく想定してほしい。また歩道に関しては、狭すぎる歩道が多く感じる。自転車が車道を走るのも危険、そのために歩道を走行していて歩行者も危険。子ども達の通学路でも非常に狭い場所を通って通学しなければいけない状況です。宮戸4丁目セブンイレブン前の歩道は、先の尖った廃木(?)が剥き出しになって、歩道脇に並べられています。非常に危険なので早急に対応していただきたいです。(30代 女性)
- 知らない活動が多く、評価できませんでした。インフラ系の改修は見えない分必要性が分かりにくいですが、しっかりと行なっていただいているようで安心です。(30代 女性)
- 問4に関して
駅を挟んで市役所側と反対側で道路の整備具合も園芸の美しさも大きく異なっているように思います。子どもの安全、ベビーカー車椅子通行を考えると、歩道の整備、整備が難しい箇所や交通量の多い箇所には今以上の交通配置をお願いしたいです。(30代 女性)
- 問4の誰もが歩きやすい歩道の整備や生活道路の安全確保については、身近の道路幅がとても狭く車の通りが非常に危ない場所もある為、子どもは勿論大人でも通るのに常に不安を覚える事もあり、とてもではないですが満足ではありません。難しいのかもしれませんが、主に幅の狭さからくる危険な道路は正直生きていく内にはどうにかして欲しいなと思っています。例えばマルエツと保健センターの間の道路とか子どもが歩いているのを見るだけでも心配になります。(30代 女性)
- 歩道が狭く、子どもの手を引いて歩くのが怖い。市全域で歩道を設置して欲しい。朝霞中央公園にフェンスを設置して欲しい、保育園児など子どもが自転車道路、車道に飛び出す危険がある。保育園を建て替えて欲しい。遊具を新しくして欲しい。保育園に全然入れない。保留通知が来ない。(30代 女性)
- 歩道が狭く車道との間にラインマーカーだけ引いてある道は危険だと思います。(30代 女性)

- 電線の地下化をぜひ進めてほしい。(40代 男性)
- 公共施設の入り口などの見やすい位置に電子掲示板を置いて情報発信して頂けるとありがたいです。(40代 男性)
- 問5. 道路(車道と歩道の間)の段差で転んでいる高齢者をよく見かけます。
問6. 駅で地震が起こった場合の避難路は誰もわからないと思います。
問9. 西弁財の人はどこかの避難所に行くのかわからない。
問12. 生活困窮世帯の中・高校生を対象とした学習支援の情報は全く知らなかった。
問13. 朝霞市でパートタイマーとして働いている場合、健康診断がない。自分で行うのか。
(40代 男性)
- 情報発信が少ないので「わからない」が多数。もっと情報をしっかり発信すべき。「二本松通り」が狭い。危ない。至急対応してほしい。(40代 男性)
- 市役所周辺に比べて、その他地域の改善が遅いと感じる。主要な駅である朝霞台駅(北朝霞駅)周辺はほぼ改善されてない。また、朝霞浄水場近くの拡張工事は看板が掲げられてから何年経っても何も変わらない。朝霞駅から朝霞台駅方面の道は歩道がとても狭い。歩行者同士のすれ違いも厳しい中、車道も狭いためか自転車が歩道を通ることも多く、子どもやお年寄りには特に危険と思われる。(40代 男性)
- 歩道が暗い。車道の街灯と兼用なのかも知れないが、それも暗いし街路樹などで影ができる場所もある。自助・共助には限界がある事、高齢化で実現が難しい事、その辺を改めて認識して公助の防災規模を考える必要があると思う。(40代 男性)
- 朝霞駅に通じる道路が交通量に対して狭すぎる。歩車分離が全くされておらず常に危険を感じる。多少不便を感じても市役所通りは一方通行化を再度検討して欲しいし、本町一丁目の交差点等、右折禁止といった渋滞緩和対策をとるべき。ひざおり通りや消防署前交差点付近等、歩行者・自転車は常に通行に危険を感じるのに一向に改善がなされない。子育て世代の住民が増加傾向にある中、早急に対策すべきと思う。(40代 男性)
- 知らない取り組みが多くあり、勉強になった。様々な取り組みを実施していること自体は評価できるが、本設問にあるような満足・不満足の判断は、自分が当事者になったり、実際に経験してみないと分からない。(40代 男性)
- 通学路にもなっている青葉台公園や中央公園の周りなど、夜間、もう少し明るくしてもらいたい。制服姿の子どもが、車からよく見えません。朝霞駅、朝霞台駅周辺の狭い道で、車がかもって速度を落してくれるような工夫をしていただければと思います。(40代 男性)
- 主だって不便を感じたことはありません。(40代 男性)
- ・歩道の整備
・無理な自転車レーンを設けない。(40代 男性)
- 街路灯の設置について、町内会を通じた取り扱いとするのはおかしい。市が率先して行うべきである。夜、朝霞市全体が暗すぎる。道路幅が狭く、危険な場所が多い。(40代 男性)
- 宮戸 2-4 付近に住んでいるが、歩道が狭く小学生や乳幼児が歩くには危険な通りが多数ある。朝霞浄水場前の道路のように、車道、自転車、歩道とそれぞれ分離した道路を積極的に整備してほしい。朝霞市は勾配が多く、道路はもともと狭いため、整備するにも用地を確保しづらい事情もあるかもしれないが、住みやすい街の実現のため公共施設やその付近だけではなく、市内の生活道路全般を改革してほしい。(40代 男性)
- 朝霞第五小学校の通学路である歩道橋が、さび付いていて古く、危ない。(40代 女性)

- 宮戸の小学校の学区について見直してほしい。通学路は狭く、朝から車が多く通るのに、三小まで通学はおかしくないか。七小なら15分以内、三小は30分かかります。安心できません。(40代 女性)
- 青色防犯パトロールカーの巡回を増やしてほしいです。(40代 女性)
- 安心・安全なまち＝災害につよいまちと考えます。いざという時の設備や備えを今後もお願いします。(40代 女性)
- 歩道の整備はまだまだ不十分です。歩くには危険な道路がたくさんあります。街灯が少なく、暗い道があります。節電は大切だと思いますが、中学生が部活帰りの時間帯は、街灯をつけるなど工夫して、暗い道を歩かないですむようにしてほしいです。(40代 女性)
- 浜崎排水機場に、夏休みなど、たまに小学生が中に入って遊んでいます。危険がなければよいのですが…(40代 女性)
- これまでどのような活動をされてきたのか見える化されていないので、正直わからない。市民に分かるような活動ができていないことが不満ポイントである。(40代 女性)
- 朝霞は朝早い時間も遅い時間も歩きタバコが多い。またそれだけではなく道端にタバコのポイ捨てが多く非常に危険である。自分の家の前にも落ちていることがあり、危険で不愉快な気分になる。歩きタバコ、タバコのポイ捨ては危険だけでなく街の美化にも悪影響を及ぼしている。安全安心な街、キレイな街にするために対策を行ってください。何もない朝霞だからこそ、そういうところで魅力のある街にしてください。(40代 女性)
- 日々の暮らしの中で触れることがないため、どういうことが行われているのかが、分かりませんでした。(40代 女性)
- 安全、安心な街の街づくりが結構駅周りに偏りがあると思います。(40代 女性)
- ・問7, 8について、集中豪雨対策、公共施設や水道管の耐震化の推進については賛同しますしスピード感を持って対応して頂きたいと思いますが、進捗について周囲の市や東京都との比較に関する資料もあると、朝霞市の対応がどうなのかわかると思います。そういう意味で、「分からない」と回答しています。
・先般の能登地震の教訓として、被災地となった場合の訓練あるいは火事を防ぐ水道、水源の確保という点が重要だと思います。消防の方が必ずしも近くにいるとも限りませんので、いざというときの知識を市民で共有できるような情報発信をして頂けると良いと思います。(40代 女性)
- 古い住宅を壊して新たな住宅を建てる際に、歩道の安全が守られないような建築がされている。市内各地に自転車道を設けているが、とても安全とは思えないような幅の箇所がある。(40代 女性)
- 新築が増えているエリアの道路がとても狭くて歩行者も車も大変そうです。根岸台7丁目エリアは特に車同士の交差、通学路での子どもの安全など心配に感じています。(40代 女性)
- まだまだ街灯が少なく、暗い道が多く感じる。子どもが1人で習い事などに行く際、かなり不安がある。(40代 女性)
- 東京23区内に40年程度住んでいて、朝霞に引っ越して3年になります。とにかく暗い。これが第一印象です。舗装されていない歩道も多く、私道も多い。もう少し公的管理は必要だと思います。(40代 女性)
- 平日、仕事がある人でも参加できるようにしてもらいたい。(40代 女性)

- ほとんどの取り組みについて知らないことが多いのでもう少しアピールしても良いのではないか。個人的には、車椅子でも通りやすい道の整備や駅前の鳥フン被害など改善を希望します。(40代 女性)
- 通学路の歩道が狭く、危険だと思っています。また、通学路だけでなく、歩道が狭く、自転車用道路が少ないため、危険がたくさんあると思います。(40代 女性)
- 水道の水がすぐに濁るのが嫌です。メールでよく濁りますと連絡来ますが、それ以外でも濁る日があります。お風呂や料理でそのまま使っているの、いつも嫌な気持ちになります。どうかしてほしいです。(40代 女性)
- 夜、暗い場所には街灯の設置を積極的にしてほしい。(40代 女性)
- 道や公共トイレ等、キレイになっている所もありますが、まだまだ夜道は暗い場所も多く、子どもだけで通行するには危ない狭い道、近所の公園のトイレも古く汚い印象があります。また、マンションが多い地域ではマンション内の交流があまりない為に災害時に助け合う事が出来るのか疑問に感じます。(40代 女性)
- 朝霞五小に子供を通わせておりますが、通学路である、二本松通り(スシローあたりから六道地蔵まで)の歩道の幅が狭すぎて、ドライバーがまともな人であれば良いですが、登校班の列に突っ込んで来るような車でしたら子ども達はひとたまりもありません。今後新しい建物を道路沿いに建てるならば、歩道部分を確保して建てるなど、大変だとは思いますが区画整理をして、歩道の幅を広げるなどを検討していただきたいです。(40代 女性)
- 知らない活動・取組が多いように感じます。(50代 男性)
- 地震やゲリラ雷雨などの自然災害に対して朝霞市は何も対策をしていないと思います。(50代 男性)
- 不審者に対する警察の警備を常態化してほしい。(50代 男性)
- 日頃考えた事のない項目が多く、わからないとしました。道路整備については危険な箇所が多数あり、改善して欲しいと思います。(50代 男性)
- 歩道を含めた道路や水路、排水溝の見回りをしてほしい。職員で大変な場合は、地域や企業と連携していくシステムを考えてみてはいかがか。青パトのルートを、地域のニーズに対応してほしい。(50代 男性)
- 歩道がある道路が少なく散歩時や自転車に乗る際にはいつも危険を感じる。生活道路も含めて道路の幅が狭い。歩道の設置もできないほど狭い道路で車がかなりの速度で走っている。安心して散歩ができる町ではない。歩道が途切れている個所もあるがそのような道で再建築を許可しているようでは100年経っても歩道はつながらない。東京と比べて違いは明らか。(50代 男性)
- 可能でしたらもう少しパトカーや警察官の見回り回数が増えるとさらに安心です。(50代 男性)
- それぞれの取り組みについて、実施の有無すら知らない。分からない。(50代 男性)
- 都心に仕事で通って、様々なサービスがあっても週末だけとなります。費用対効果を考えてコンパクトにサービスしていただけるとありがたいです。(50代 男性)
- 横断歩道で車が止まれる環境作り。(50代 男性)
- どのような取り組みされていて、どのような効果があるのかわからないため、回答が難しい。(50代 男性)

- 4年目になります。勤務先、また土日の生活の場が別に有り、実感出来ていないのが現状です。実際、不便さを感じたことも無く、大きな災害等があつて初めて機能していることに気づく、気づかないが分かるかと思ひます。北原ですが、照明は夜、暗い部分が多いように思ひます。坂が多く、確認しづらい歩行者優先横断歩道等、4年いて、徐々に改善されて来ているように感じます。(50代 男性)
- 防災上危険そうな道路。通学路の街灯不足。低地の浸水。不満を挙げればきりがなひかもしれないかもしれませんが、予算と優先順位を考へて計画されていることは承知しております。引き続きお願いいたします。(50代 男性)
- 歩道が凸凹していたり途中で途切れたりしている所が非常に多い。そのおかげで自転車も歩行者もルールを守らないので危ない思ひを特に歩いているときに感じます。また城山公園の脇など自転車と車が余裕をもって車道を走れるのになぜか歩道を自転車走行可能にする意味があるのか疑問を感じます。自転車の無灯火やマナーの悪さは市が道路を通行しやすいように整備をしたりしないのも原因があると思ひます。また中学生の部活動での移動で団体でルールを無視して自転車で団体走行を行っている所も頻繁に(ほぼ全部だと思われる)学校は道順など指定していないのか？パトロールなども決まった所しか行っていないようで誘拐があつた件を忘れているようで悲しい、人通りの少ない所こそ行つべき。防災フェアや交通安全教室も全員が参加できるようになっているのか開催した人の満足だけで終わっていないのか。(50代 男性)
- お世話になります。朝霞市に住み始めて、3年になります。公共交通機関も東武東上線、JR武蔵野線が走つていて、とっても便利な街だと思ひます。食べ物屋さんや、各ショップもたくさんあり、とても良い街だと思ひます。これからも、街の雰囲気作りや、発展をお祈りします。よろしくお祈りします。(50代 男性)
- 障害者に対する対応が悪い。(50代 男性)
- 制度の適正な運営よろしくお祈りします。(50代 女性)
- 「安全・安心なまち」のために市ではこんなことを行つていますが、どう感じるかといったアンケートと思ひますが、各設問とも市で行っている状況を把握していないのでよくわかりません。広報などの他にももっと情報発信をして欲しいと思ひます。(50代 女性)
- ほとんどの質問に対して、どのような取組をされているのか知らないで、回答できなかった。(50代 女性)
- 「安全・安心なまち」への取組について、ほとんど「わからない」だったので、もう少し自分自身、広報などに目を通し、関心を持たなくてはいけないと思ひました。問4. につきましては、交通量が多いのに道が狭く、自転車に乗つていても、車で自転車の脇を通る時も、こわいと感じます。(自転車用の青い印があつても、とても狭いところがあるので。(朝霞と朝霞台をつなぐ坂道など)(50代 女性)
- 日々の生活でどのように感じるかとのことですが、取り組んでいる工事、作業等にほぼ出会わないので、なんともお答えのしようがないなと思ひました。(50代 女性)
- 大地震が起きる可能性が高まる中、地域での対応が必要だと思ひます。大きな町会、役所だけの防災訓練ではなく、もっと小さな単位での防災意識を高めるために、訓練・情報交換が大切ではないでしょうか。(50代 女性)
- 日常の中で、詳しく自ら注意して、「安心・安全なまち」について情報を読んだり、調べたりしないと、非常に分かりづらひです。市は、取り組んでくださっているのが、分かりづらひなのが残念です。(50代 女性)
- 骨密度検診等、人気のある無料検診をもっと受けやすく回数を増やしてほしい。(50代 女性)

- 毎月広報誌を読んで色々な活動をしているという事は感じますが実感があまりありません。何となく見たかなとは思いますが。(50代 女性)
- 今はまだ自足歩行に不安が無いので良いのですが それでも危険だなあと感じる歩道があります。この先 少しずつでも改善して欲しいと思います。(50代 女性)
- 先日の地震を受け、災害時の対応の具体的な対策が見えるとよりいいと思いました。地域毎の避難場所の案内、避難時における注意事項など、地域全体での連携など、先日や東日本、熊本の地震を参考に対策をアップデートして、それをまた市民へ具体的に案内する必要があると思いました。そうする事で、何かあっても安心出来ると、より住みやすいと感じてもらえると思います。(50代 女性)
- 私が出産した当時(18年前)に朝霞台駅のエレベーター設置を求めて調べたところ、すでに何年も前からエレベーター設置を市へお願いしているがいまだ設置される見込みがない、との書き込みを見ました。あれから18年で、やっと設置工事が実現されています。かなり遅すぎます。当時本当に不便でした。また、朝霞3小付近の通学路のガードレールの設置も切に願います。大きな施設の設備は進んでいるように見えますが、実際住民が普段つかう生活ルートの設備にも着目してもらえたら幸いです。また、全体的に街灯が少ないと思います。朝霞台駅徒歩5分圏内においても非常に暗い道が多く夜道は怖いです。また、朝霞浄水場左外周に自転車用の道路の設置を検討してください。特に通勤通学時間は自動車の通日も多く、片側にしか歩道・自転車用道路がないため片側に集中し、大変危険な場面をいくつも見てきました。ぜひ改善をお願い致します。(50代 女性)
- 朝霞台、北朝霞駅にホームドアが設置されないのはなぜですか。(50代 女性)
- 不審者、迷い人等の放送がスピーカーで流れるが、結果がどうなっているのかも知らせて欲しい。(50代 女性)
- シェアサイクルポートが増えている割に、安全に自転車で走れる道が少なすぎると感じます。自転車レーンが少ない、あっても実際走ると怖い思いをする等。例えば城山通りの消防署付近に自転車レーンが出来ましたが、右折レーンのある交差点では、直進左折の車が自転車レーンすれすれまで寄ってくるので、非常に怖いです。逆に自分がこの道を車で走る時も、自転車レーンの自転車にとても神経を使います。新座市のヤオコー新座店周辺のように、歩道自体を拡張して、歩行者レーンと自転車レーンに分けたほうが、車も自転車も安全に走れます。(50代 女性)
- 東京の港区から8年ほど前に朝霞に引っ越してきました。その時からずっと感じていましたが外が暗い。街灯が少ないからでしょうか。港区に住んでいた時は場所にもよるのでしょうか、駅から家まで全く危険を感じないで帰ってくる事が出来ましたが、朝霞に引っ越してきてからは駅から徒歩5分なのですが暗くて見えなくて恐怖を感じます。(50代 女性)
- 災害が起きるたびに、まだまだ手の届いていないように感じます。防犯に関して、減ることが難しいのではと思います。(50代 女性)
- 朝霞市内には比較的車の交通量が多い道路に歩道がなかったり、歩道があっても突然歩道が途切れている箇所があり安心できない。その一方で、交通量の多い通学路に歩道確保して工事してくれたことは嬉しかった。今後も安心安全なまちを目指して歩道の確保をしていただきたい。(50代 女性)
- 特定健診で、骨密度測定の補助金は出ませんか？保健所の無料測定は5年に一度で、抽選に外れたら受けられません。中高年の骨粗鬆症予防の為に、補助金制度を認定してください。気軽に整形外科で測定が受けられ、体調管理に役立つと思います。(50代 女性)
- 本町2丁目や、市役所通りなど、歩道がほとんどないので、歩いていて危ないなと感じてしまいます。(50代 女性)

- 通学路にガードレールがないところがあるように感じます。少し危ないなと思っています。(50代 女性)
- 最近の朝霞は、物騒な事が多く安心して子供を遊ばせる事が出来ない公園、道路にもう少し電灯や防犯カメラの設置を願いたい。(50代 女性)
- 暗い道への電灯設置や市内巡回の強化をお願いしたい。以前暗い道でひたくりに遭ったことがあり、もう20年も前のことにもかかわらずはっきりと覚えている。市民の皆さんにこのような経験をさせたくない。空き家の周りや裏道などは重点的に巡回や電灯設置をお願いしたい。(50代 女性)
- 道幅が狭かったり、歩道が無い道も多く安心・安全な街とは言えない。まち植え込みも荒れ放題。もっと周辺住民を巻き込んだイベント形式でクリーン作戦をするなど、オープンで参加型にすれば良いのではないか。コミュニティも生まれ地域活性化すると思う。(50代 女性)
- 歩道の整備が整っていないところが多いです。自転車も車道が狭くて怖いです。(50代 女性)
- 朝霞台は駅舎といい、駅周辺の道路といい、朝霞と比べて格段に差があり酷いと思っています。早く改善してほしいです。(50代 女性)
- とにかく歩道の整備が必要と感じます。オリンピックを機にシンボルロードは整備されましたが、生活動線としての必要性は低い。もっと道幅が狭く、ダンプやトラックが猛スピードで飛ばしていく道の脇を、老人や幼児が歩いている姿にはどきどきしてしまう。交通事故が起きないことが不思議でならない。(60代 男性)
- 災害(特に地震と火災)に対し、防災設備と対応が十分に機能するかがわからない。本町の場合は家屋の倒壊と火災が被害を大きくする。人口密度に対して避難所スペースが全く足りていないのでは。商業地域の高層マンションはやめてほしい。(60代 男性)
- まちづくりの取組などは順次進められている様子。インフルエンザ、肺炎球菌ワクチンは補助がありますが、带状疱疹ワクチンには補助がなく、補助ができるようにしてほしい。(60代 男性)
- 朝霞市には朝霞駐屯地があるので、首都直下地震発生時の共同訓練を重視するべきだと思います。(60代 男性)
- 市の取り組みがなかなか伝わらない感がある。(60代 男性)
- 防災パトロールなど、仲町の役員の皆様がよく頑張っているのは知っています。(60代 男性)
- もっと治安維持(違反、犯罪の取り締まり等)に力を入れて欲しい。(60代 男性)
- 道路事情が良くない。道路幅が狭い、不均一。歩道がつながっていない。自転車レーンが中途半端。不必要な防護用ポール。難しい課題とは思いますが、やれる所は沢山あります。計画的に実施して欲しい。(60代 男性)
- ほかの市・町でも行っていることをそのままされているような気がいたします。「しています。」はいりません。「しましょう。」朝霞市独自の取り組みが見えません。例えば、歩行者の安全を考えるのであれば、信号のある交差点は歩・車分離にする。歩道(自転車も含め)の整備を行う。いまだ、ただガードレールがあるだけで人が通れないような箇所がある。街灯が少ない。暗い道があるのは安心につながらない。米軍基地跡の土地を市のものにして、駐車場の整備、普段は安全にかかわる宿泊型研修施設として使用できる避難所(部分個室、風呂やトイレを完備した)を整備、井戸水設備・太陽光発電設備の整備をし、その電源を利用する。また、電源は太陽光発電設備より使用する電動レンタサイクルの設置。これにより幼稚園、小学校などの周りは自家用車の侵入を防ぐために自転車を利用してもらう。など歩行者優先(チャイルドゾーンを多くする)のまちづくりをしてはどうでしょうか。(60代 男性)

- 年明け早々から地震や火災の災害が続いているが 朝霞市も万一の事態の為に引き続き尚一層の防災体制をお願いしたい。(60代 男性)
- 幹線道路で歩行者と自転車(軽車両)の道幅が狭く分けられない箇所が多数見受けられます。防災の観点からも電信柱の地中化を計画的に進めて頂きたい。(60代 男性)
- 第五小学校周辺の通学路は自転車のマナーが悪すぎる。また、抜け道になっているため自動車が一旦停止もしない。いつ事故が起きるか心配です。(60代 男性)
- 歩道の道幅が、近隣の新座市や和光市と比較し狭いように思います。朝霞駅周辺以外の地域です。(60代 男性)
- 以前より良くなってきたこの頃ですが、生活道路の安全確保は、もう少し時間が必要だと思います。(60代 女性)
- 避難場所について
避難場所となる施設が古い場所が多い。避難場所自体が河川敷に近く水没しそうで不安。避難場所の見直しをしてほしい。基礎から大丈夫なのかの見直し。(60代 女性)
- 根岸台の7丁目から朝霞にむかう道路の歩道が狭いと思います。歩道、自転車の道路などもっと整備してほしい。私の家の住宅地が外環の側面の近道になっており、特に朝などは車やバイクがスピードを出して走っていきます。(60代 女性)
- 道路工事等で、何回も掘ることによってデコボコでバイク等が走りづらいし、水たまりができ歩きづらい。地震が多い日本です。朝霞の人口を思うと、朝志ヶ丘だけで考えても、避難する場所に何人が収容できるか市はわかっているのでしょうか。また、手は打っているのでしょうか。(60代 女性)
- 防犯パトロールや青パトは良く見かけます。街灯が少なく膝折の方面は真っ暗です。駅前通りだけ設備が良いのでは。(60代 女性)
- 街灯が少ない、あっても暗い。駅の周りの道だけ明るい。人通りが少なくなっていく道もそこを通らなければならない人がいる。氷川神社～TMG へ行く道は真っ暗で恐ろしい。(60代 女性)
- 問12. 家庭・学校・学童、1人の子どもに対して関わる人間の意見交換や、取り組み方を同時にできるシステムがなくて残念。(60代 女性)
- 自転車を保有しているが、車道には自転車通行スペースが無い、歩道は狭く歩行者の邪魔になって怖くて乗りだせないでいます。結局、自動車に頼ってしまうことになります。また、歩道が狭く、デコボコしているので、車いすの方は苦勞するのではないのでしょうか。(60代 女性)
- 写真にあるような防犯パトロールを見かけることがあまりない。(薄暗くなって街を歩いても)歩道に関して、歩道ではあるが、季節によって、人の背丈ほどある雑草が歩行の邪魔をし、かき分けて通らなければならないような道、歩くスレスレまで走る車など危険を感じる所は結構見受けられる。駅近辺は整備されているが坂を降りたあたりでそれを感じる。(60代 女性)
- 防災に関して、能登半島地震の被災地に、職員とトイレトレーラー、給水車が派遣されたことが広報あさかにありました。トイレトレーラー、この発想が大変良いと思います。また、地域企業との連携によって、成り立っていることも、朝霞市民として嬉しく思いました。(60代 女性)
- 道路の工事はされているのですが、まだ、ガードレールのない道路や歩道と車道の境がなく、危ないと思われる道路、坂が急で見通しが悪い道路があります。自転車専用道路が途中でなくなってしまいう道路もあります。道路幅を広げるのは大変だと思いますが何か対策は出来ないでしょうか。(60代 女性)

- 大地震が発生した場合の簡易トイレ、飲料水、食べ物、タオル、下着、などの備えがどのくらいあるのか、また、その配給の段取りはどのようになっているのか、広報あさかななどで、一度、特集していただくと安心です。(60代 女性)
- 自転車利用者の歩道走行の禁止(又は制限)を望む。特にバス停付近。(70歳以上 男性)
- インフラの整備は、極力、現状の改善にするべきである。今後、予算が厳しくなる事が予想され、新規の案件は維持費を含め、負担が大きくなる可能性があるから。(70歳以上 男性)
- 公園・道路の角等に対する支柱の設置により、安全が確保され、行政に対し感謝します。(70歳以上 男性)
- 町内会の防災訓練は、非常にためになると思います。(70歳以上 男性)
- 通学路の歩道は早く通してください。ところどころ歩道がなくなる。むかしむかしの親しらず、子しらずみたいです。(70歳以上 男性)
- 自転車が車道も歩道もスピードをかえずに走行している。歩行者も自転車の運転者も両方にとって危険です。何らかの施策が必要と思います。(70歳以上 男性)
- 防犯パトロールカーの巡回を多めに、防犯カメラの設置を多めに。(70歳以上 男性)
- 夜間、横断歩道を渡ろうと立っていても見づらいところがある。街灯の設置が必要です。(70歳以上 男性)
- 道路幅が狭く、市内の建築があり、セットバックして人が歩きやすいようにしてほしい。(70歳以上 男性)
- ○朝霞市駅の設置
私鉄とJR(例えば長津田、溝の口)、私鉄と他社私鉄(例えば中央林間)が同じ屋根の下で繋がっている例は多い。しかしながら現在朝霞台駅と北朝霞駅間は見苦しい状態で繋がっている。連絡道を設置するには莫大な費用がかかるが、副都心線で仲間となった裕福な東急電鉄や学生が増える東洋大学に加わってもらい、しゃれた連絡道の設置建設に動いたらどうだろうか。
○横断歩道表示道路の減速運転
朝霞市として横断歩道標識のある道路は全て時速30km/時以下を厳守するとする条例を設けることは出来ないだろうか。現況は、確かに標識は出ているが完全に無視しているドライバーが多い。安全都市朝霞市を目指したい。
○地域清潔都市造り ごみ拾い
住み心地の良い都市環境は道路が整備されていてごみ(空き缶、空き瓶を含む)が一つも見当たらないことだと思う。先ず付近の住民意識改革が必要だが手始めに市からのパート・アルバイト費用負担で定期清掃を開始したらどうだろうか。(70歳以上 男性)
- 道路が狭く(歩道も確保されていない)、住宅が密集しており、地震、火災等の災害が発生した場合に、大災害になるリスクが高い。地域の特性上仕方ないとしても、大災害にならないように、初期対応がしっかりとできるような体制を構築しておくべき。このためには、自治会・町内会を中心とした近助、共助の体制を構築しておく必要があると思う。残念ながら、現状では自治会・町内会活動が弱体化しており、その強化にあたるべき。(70歳以上 男性)
- 日々の生活でかかわりが無く、アンケートに回答するだけの知識がありません。(70歳以上 男性)
- 1.朝霞駅から市役所までの道路の一方通行化を再検討すべき。若しくは平行している道の歩行者専用化の検討。
2.自転車の違反運転取り締りの徹底。(70歳以上 男性)

- 暮らしつづけたいまちにはほど遠い距離があるように感じられます。日常の生活の中で、これは何かと思うものが見受けられないのが現状と思われます。一つ二つでも良い、これは他市に比較して、絶対に勝てるという自信を持っているものが必要です。ひとつひとつの積み重ねです。(70歳以上 男性)
- 市議会議員の活動が全く見えない。何もしていないようにしか見えない。(70歳以上 男性)
- 朝霞駅から市役所の方に向かう道路が、バスの通行があるにもかかわらず、幅が狭く危険だと思います。バスの通行を郵便局側の広い道路に変更することはできないでしょうか。(70歳以上 女性)
- たちばな幼稚園から第三小学校への道路、通学時は車を一方通行にしてほしい。大変危ない状態が続いています。(70歳以上 女性)
- 問5. ユニバーサルデザインについては、公共施設の建物だけではなく、そこへ行く道程の段差解消も考慮してほしいです。
問8. 公共施設の改修工事により、そこでの活動(体操サークルなど)ができなくなり、とても困っています。仮設のトレーニングルームなど、代替案を検討してほしいです。(武道館、中央公民館、東朝霞公民館が工事予定で、使用不可になるとのこと。)(70歳以上 女性)
- 駅前通りなど相変わらず道幅狭く危険。車いすで安心して移動できる道路であれば良いと思う。(70歳以上 女性)
- わくわくドーム、産業文化センターは未だに和式のトイレがあります。早急にトイレの洋式化を希望します。産業文化センターの2階図書館の階段の電灯が暗いので、明るくしてほしい。(70歳以上 女性)
- 「安心・安全なまち」づくりは、歩道の整備や幹線道路の整備など、日々取り組まれ良くなっていますが、私が住んでいるところは、駅にも近いのですが、防犯されず、泥棒に入られたり、車を傷つけられたり、防犯面では住みたくない地域です。(70歳以上 女性)
- 圧倒的に歩道整備が進んでいないところが多いように思います。(70歳以上 女性)
- 直接日々必要とするサービスであっても、現在特に必要としていない為、良く分からない。(70歳以上 女性)
- 街灯が暗いところがあり、気になるときがある。(70歳以上)

子育てがしやすいまち(問15～問20)

問 15.『妊娠から出産・子育てと、ライフスタイルに合せた支援体制とサービスの充実』の取り組みについて、日々の生活の中でどのように感じていますか。

<主な取組内容>

- ・子育て世代包括支援センターでの保健師などによる母子手帳交付
- ・子育て支援センターの運営 ・多子世帯の保育料や学校給食費の軽減 など

回答内容	人数	構成比(%)
満足	28	10.6
どちらかといえば満足	82	30.9
どちらかといえば不満	31	11.7
不満	11	4.2
わからない	110	41.5
無回答	3	1.1



子育て世代
包括支援センター



さくら
子育て支援センター

問 16.『全ての子どもが健やかに成長できる地域の環境づくりの推進』の取り組みについて、日々の生活の中でどのように感じていますか。

<主な取組内容>

- ・公園及び児童遊園地の遊具等の点検・更新 ・児童館の運営
- ・冒険遊び場づくり事業(プレーパーク) ・校舎の増改築 など

回答内容	人数	構成比(%)
満足	36	13.6
どちらかといえば満足	99	37.4
どちらかといえば不満	48	18.1
不満	13	4.9
わからない	66	24.9
無回答	3	1.1



冒険遊び場づくり事業
(プレーパーク)



島の上公園の遊具更新

問 17.『急激な社会の変化に対応するための教職員の資質向上や教育内容の充実』の取り組みについて、日々の生活の中でどのように感じていますか。

<主な取組内容>

- ・教職員資質向上のための各種研修の実施 ・教育用ICT機器の整備・活用
- ・関係機関や外部・地域と連携した体験的な学習活動の充実 など

回答内容	人数	構成比(%)
満足	13	4.9
どちらかといえば満足	62	23.4
どちらかといえば不満	28	10.6
不満	20	7.5
わからない	139	52.5
無回答	3	1.1



研究開発学校指定研究発表会

問 18.『虐待やいじめ、不登校等の問題を解決するための、子どもの個性と人権を尊重した教育の推進』の取り組みについて、日々の生活の中でどのように感じていますか。

<主な取組内容>

- ・心と生活アンケート、いじめ防止月間(10・11月)の実施
- ・いじめ不登校対策会議・要保護児童対策地域協議会の実施
- ・子ども相談室やさわやか相談室、家庭児童相談室の設置による児童生徒、保護者の相談体制の充実 など

回答内容	人数	構成比(%)
満足	10	3.8
どちらかといえば満足	63	23.8
どちらかといえば不満	33	12.5
不満	13	4.9
わからない	143	54.0
無回答	3	1.1



いじめ不登校対策会議

問 19.『障害のある人とない人がともに学ぶことのできる教育制度を踏まえた、一人一人の障害等に応じた教育の充実』の取り組みについて、日々の生活の中でどのように感じていますか。

<主な取組内容>

- ・就学相談の充実 ・特別支援学級や通級指導教室(情緒・発達障害、難聴・言語)の設置
- ・特別支援学級補助員の配置 など

回答内容	人数	構成比(%)
満足	13	4.9
どちらかといえば満足	64	24.2
どちらかといえば不満	21	7.9
不満	7	2.6
わからない	157	59.2
無回答	3	1.1



小学校特別支援学級

問 20.「子育てがしやすいまち」(問15~19)について、御意見などがありましたら、記入してください。

- さわやか相談室は中学生の時に利用していてとても感謝しています。今の子どもたちにも安心して利用できる場所であってほしいです。(20代 女性)
- 触れていないものが多くわからない。(30代 男性)
- 解決は現実的ではないが、道路が狭くベビーカーの使用が難しい道が多い。歩行者や子供連れに優しい広い歩道を整備頂きたい。(30代 男性)
- 子どもがいないので十分か否かの判断はできませんでした。いじめ対策については警察や司法の介入が必要と考えているので、通報や捜査が迅速かつ正当に行われる仕組み作りを検討したほうが良いかと考えます。(30代 男性)
- 未就学児の受け入れ対策の拡充、子供手当の拡充、出産費用の補助金の増額。(30代 男性)

- いじめをした人間の出席停止を望みます。たとえ義務教育であろうと。(30代 男性)
- 親世代と近くに住むことでの補助金などがあるとありがたい。(30代 女性)
- ・城山公園の遊ぶ場所近くの木のほとんどにスズメバチが大量にいて危ない。対処して欲しい。
・朝霞の森の施錠の仕事をしている高齢の女性の態度が悪い。人によって態度を変えている様子だが、保護者のいない小学生などに特に酷い。小さい子達も覚えて、姿を見るだけで怯えている子も多くいる。別の人材に変えるか、ちゃんと指導していただきたい。施錠の時刻も早過ぎるし、残っている人がいても容赦なく施錠するため、閉じ込められる人もいる。せっかく素敵な公園で皆楽しく遊んでいるのに、最後にいつも気分を害される。(30代 女性)
- 子育てについて相談しても回答をもらえず、解決を求めたのに同調だけされて終わってしまった。子供のための施設が朝霞台駅方面になく、使いづらい。子の医療費無償化だけについては助かっているが(ただし利用は少ないので、補助を受ける額は僅少である)、東京都が独自の手当制度を設けていたり、保育園の第二子以降無償化や学費補助の所得制限を撤廃したのを見ると、東京に近い朝霞市に住み続けるメリットは皆無だと感じる。子育てを応援されている気が全くしないので、正直なところ早く引っ越したいと思っている。(30代 女性)
- 制度も大事だが教職員の給料を上げれば万事解決する気がする。(30代 女性)
- 未就学児の子育て中のため学校については分からないが、子育てがしやすいとはまだ思わない。まず、公園の遊具の数や種類が少ないように思う。滑り台も昔ながらの金属製の大きな滑り台が多く、小さい幼児が遊べる箇所は少なめである。また、子どもを惹きつけるような新しい色味のある遊具に変えて欲しい。朝霞の森などに大規模なアスレチックのような遊具があるとよい。また雨の日などで子どもを遊ばせることのできる、屋内型の遊び場が欲しい。市内全般的に緑を活用した施設があるというのは良いかもしれないが、真夏真冬など、屋外遊びは厳しいことも多々あるので、もう少し様々な場面、要望を意識して選択可能な育児施設を作って欲しい。(30代 女性)
- 学童に預けられる期間が短い。少なくとも小3ぐらいまでは預けたい。(30代 女性)
- 多子世帯への支援は素晴らしいです。が、3人産むよりも目の前の1人で手一杯と感じる家庭が多いのでは。2人目から保育園料無料など、2人目からの支援を充実して欲しいです。あと、何よりも保育園をもっと増やしてほしいです。おそらく朝霞市で子育てをしている共働き家庭の誰もが思っているはずです。子育てがしやすいまちと言われると、ノーとしか言いようがありません。(30代 女性)
- 問15について
さくらんぼ支援センターの職員さんと他の支援センターの職員さんで来訪した時のお声掛けなどが大きく異なります。一定サービスの提供と実情の把握をお願いいたします。
問16について
小さな子どもが乗れるようなブランコ(すっぽりはまる形)は朝霞市にあるのでしょうか…？私は見かけません。まぼりひがし公園やまぼりみなみ公園の開発についても、植え込みは防犯上ないと聞きます。朝霞警察署の生活安全部の方にはご相談されていますか？是非防犯指導を受けてください。(30代 女性)
- プレーパークや児童館等の取り組みは日頃からとても素敵だなと感じる事が多いです。子育て支援センターと言うか、保健センターでは悪気なく理想を押しつけられる感じがおり、そこで言われた事で不安が強くなり精神的にどうしようもない程辛くなって児童相談所にお世話になった時期もありました。引っ越してくる前の保健センターもこう出来なければダメ、当然こうしていると思うけど、とか多かったのでもともそうなのかもしれないですが…追い詰められてしまう人もいる事は知って欲しいです。御近所のお婆様方の方が余程寄り添ってアドバイスしてくれませぬ…。(30代 女性)

- 校区の小学校在とても古く見えます。(30代 女性)
- 子どもが外で遊ぶ際に、ボールを使える場所が限られていて遊ぶ内容が制限されてしまっている。ボールを使える公園を増やして欲しい。物価高に伴う給食費の負担増分を市で賄っていただけるとありがたい。成長に伴う健診の機会を増やしてほしい。予防接種の補助の範囲を広げてほしい。(30代 女性)
- 保育園の数が足りません。フルタイムですら保育園に入ることが叶わず、このままだと退職に追い込まれてしまいます。0歳で窓口で相談に行った際に、きちんと実情を説明されなかったことも原因にあります。実情とは、公式な資料の数字が正しくなく、実際には緩和によって募集人数が変わっているという点などについてや、保留点数によって点数が高くなっていくことなどについてです。保留点数については今後廃止があるようですが、公式資料と緩和による募集人数の相違は、第一子の保活素人には想像もつきません。これから同じような思いをする方が生まれないように早急に保育園の拡充、説明資料の見直し等を図ってください。朝霞市に住んだことを後悔しています。(30代 女性)
- 子育て支援センターでお母さん友達がたくさんでき、子育てについて相談できる人を見つけることができたのがありがたかったです。ココイロアオバの大型遊具が撤去されて久しいですが、子どもたちから大人気でしたので、できればまたあのような遊具を設置してほしいです。(30代 女性)
- 元朝霞一中の教師が逮捕されたが、子どもたちのTPはどうなっているのか。教師採用の基準を見直すべき。教育委員会も責任をとるべき。ありえない。(40代 男性)
- 支援センターは駅近くに設置すべきと思う。支援が必要な方々が気兼ねなく通えるようにするために、まずは通いやすい場所を検討してもらいたい。教職員がニュースになることはとても悲しい。教育委員会として改善案を明確にしてもらいたい。(40代 男性)
- 公園で老朽化に伴い遊具を使えなくなるのは仕方ないことですが、できるだけ早くに新しく設置してもらえたらと思います。例えば、南の風公園のぶらんこ等。(40代 男性)
- 未来を担うための専門特化した高校があってもいいかと思う。(40代 男性)
- 特別支援学級では障害者が加害者とならないよう教育に取り組んで欲しい。現状では、障害者による騒音などの加害行為が行われても行政が適切に対応できるわけではない。個別の対応も難しく会話が成立しているように見えても意味を理解していなかったり再発したり、再三の注意を丁寧にしても罰則などが無いので問題ないだろうと考えるようになる。騒音などの加害行為に対応できるように条例などの法整備を進めて欲しい。
いじめ不登校対策や研究開発学校指定研究発表会が存在することも知らなかった。朝霞市の広報誌を読み込むこともしていないので当然かもしれないが、こういったことがあることを自然と知れるように駅前などで掲示をして頂けるとありがたいです。選挙での本人の代わりにパネルを掲げて頂きたいです。(40代 男性)
- 発達障害と診断される児童が増加する中、支援体制が追いついていないように感じる。また、教員や補助教員ごとの知識・スキルのばらつきが大きく、教員全体への研修が不十分か、意識改革が進んでいないと感じる。(40代 男性)
- 声が大きな意見ばかり採択せず、しっかり議論して進めてください。(40代 男性)
- 少子化が進む中、子育てがしやすいまちづくりは、(朝霞市への)人の誘因に大きな効果を持つと思います。(40代 男性)
- 児童手当の収入制限の撤廃。収入に応じた住民税を納付しているのに、支給制限があるのはおかしくありませんか？(40代 男性)

- 障害のある子どもを育てているので、色々とサポートしていただきありがとうございます。様々な支援がある事など、多くの人にもっと知ってもらえる事ができれば、困っている人も減るかなと思います。(40代 男性)
- 問 14 において記入した通り、子どもの目線に立った改革を検討してほしいと感じている。(40代 男性)
- 朝霞市には産後のケア施設がなく、また補助もない。若い人が転入しても、子どもを産み育てる環境はない。だから出生率も悪いのは当たり前のことだと思う。(40代 女性)
- 子ども2人、朝霞市の公立学校を卒業し、今は社会人となり、学校・教育のことはよくわかりません。「子育てをするなら〇〇市・区」というキャッチフレーズはよく耳にするので、若い世代には重要なのだと思います。(40代 女性)
- 不登校(5月雨登校など)の支援や受入先をもっと増やしてほしい。(40代 女性)
- 狭い道の拡張を行ってほしい。(40代 女性)
- ・保育園、学童の定員の拡大。大型マンションを建てる前に、子どもの預け先拡大が先ではないのか。
・小学校の選択制。中学校が選択できるのに、なぜ小学校は選択できないのか。(希望は出せても、あくまでも決定権は役所側)(40代 女性)
- 子育てしやすい街も駅周りに偏り過ぎだと思います。(40代 女性)
- 最近、放課後等デイサービスの施設をあちこちで見かけます。また、保育園も増えたと感じています。ですが、フルタイムで働いている母親が増えたのもあるかと思いますが、学童(小学生低学年の放課後)が少なく、来年度2年生なのに、入れないと何人ものママさんから聞きました。学童施設を増やしていただけたら、ありがたいです。
また、個人的な意見ですが、私は子どもが学校へ行っている間の時間帯のみ、パートをしています。ですが、春休みや夏休みなど、4から5時間、お弁当を作り留守番をさせなければなりません。低学年ですと、やはり心配です。それで、ある程度、時短や日数を減らしてくれる勤務先ならいいですが、そうでない所もあります。(他のパートさんに示しがつかないと言われました)なので、そういった長期休みの時のみ、少しだけ学童のように見てくれるサービスがあるといいなと前々から思っています。(40代 女性)
- ボール遊びができる公園がなく、子どもたちの遊びが制限されている。夏場に手持ち花火ができる公共の場を作ってほしい。黒目川でバーベキューをする人たちのマナーが悪い。有料化する、禁止するなどの措置をとってほしい。(40代 女性)
- 全ての子どもに対して施策を検討してほしい。(40代 女性)
- いじめや不登校の会議をしているのはすごく考えてくれていると思いました。娘の通う中学ではクラスで不登校7、8人いるのでとても多いと思います! できることも限られますが全体で考えて欲しいです。(40代 女性)
- 小学校の先生が休職したり、退職したりが続いています。先生たちのケアも大切だと感じます。特に若くやる気のある先生が教育現場から離れてしまうことは、悲しく思います。(40代 女性)
- 楽しいイベントなどが多く(彩夏祭、ストリートテラスやイルミネーション点灯式など)遠出をしなくても、楽しめるので嬉しい。(40代 女性)
- 手話ができる教員がいないようです。特別支援学級に通うお子さん、通常学級に通うお子さんは、行事では一緒に行動します。もう少し接点を多くしてほしいです。(40代 女性)

- 他市にあるような放課後クラブ(保険料だけで、放課後に集まれる場所)を是非つくっていただきたい！仕事をしている親にとっては、放課後通える場所があるのは有難い。学童がいっぱい、短時間勤務の場合、定員に入らない。(40代 女性)
- 朝霞市の中学校はまだ部活動に力を入れすぎている印象がある。生徒同士でも部活動で成果を出せないといじめの対象になったり、先生方の期待に応えるために生徒自身が息苦しくなったりしている。全国大会で結果を残した顧問でも最後は悲しい結末だった。結果ではなく過程を大事にする活動にしてほしい。(40代 女性)
- 小学低学年にタブレットと教科書、学童に行く子どもはさらにお弁当(始業式や給食がなく学校に行くときのみですが)と、荷物が多すぎ。重すぎて気の毒になります。プレーパーク、子育て支援センターなど朝霞駅より朝霞台側は恩恵を感じはない。(40代 女性)
- 子どもがいないので、わかりません。(40代 女性)
- 補助金や医療費がもう少し充実して欲しい。(40代 女性)
- 児童館や支援センター、公園も多く、子育てはしやすい街だと感じています。引っ越してくる決め手にもなりました。(40代 女性)
- 私が最後に出産したのが7年前なので今とは変わっているかもしれませんが、母子手帳の交付に関しては悪阻で体調が悪い中、歩いて市役所までいかなければいけない状況だったのでもう少し色々な場所で受取ができる、あるいは届けてくれるなどしてくれたら…と思いました。また、支援センターでミルクを作るお湯を頂こうとしたら「それは出来ない」と言われてしまったので、その後設備が充実している事を願います。(40代 女性)
- 保育園の数が少ないと思います。もっと保育園の数を増やし、保育士の待遇をよくしてほしいです。(50代 男性)
- 子育て中の当事者ですが、朝霞市が子育てしやすいまちだと思ったことはありません。特に劣っているとも思いません。給食費の無償化などは思い切って実施しても良いのではと思います。(50代 男性)
- インクルーシブ教育も、同時に進めていくことも、考えていただきたい。(50代 男性)
- 公園が少ない。(50代 男性)
- 民間企業の方々と公務員が交流する場があると良いと思います。(50代 男性)
- 防犯とも関係するが、新たな住宅地やそれまであまり利用されていなかった道路など、街頭や標識の整備が必要だと感じる場所や地域が増加しているように感じる。(50代 男性)
- こちらも拠点がこちらで無く、実感出来ずです。教職員の無理、負担が軽減されるような仕組み作りは、結果的に校現場に目が届き、結果的にイジメ等の軽減に繋がるかと思えます。学校の環境が良くなり、良い循環が生まれれば、子育てがしやすいに繋がるかと思えます。
問17は、それに振り回されない、良い方向に繋がるものを取り入れてもらえたらと思えます。(50代 男性)
- 待機児童が多過ぎです。(50代 男性)
- 教育に力を注いでいる市であることは実感しております。児童館、公園の充実には感心しているところです。文化教育の場所でもある、市民会館のリニューアルを強く希望いたします。(50代 男性)
- 小学校・中学校に関しては人口増加に対して、教員不足を感じ、中学から域外の私立に行かせる必要を感じました。志木など近隣市と比べても、不満でした。(50代 男性)

- 給食費無償。高校まで学費免除を進めて頂きたい。今は無理に学校に通う必要が無くなってきつつあるのでオンライン授業などを充実させて卒業資格を貰えるようにして下さい。(50代 男性)
- 朝霞市は、若い家族が住みやすい街だと思います。(50代 男性)
- 個性や人権を尊重するあまり、事が進まないような事態にならないよう願います。(50代 女性)
- 学校へ通うような子どもがいないので、現在の教育環境はよくわかりませんが、仕事で学校の先生と会う機会があります。申し訳ないのですが、教育の質が下がっています。言葉づかい、一般常識ひどすぎます。教員不足はわかりますが、よく指導してほしいです。(50代 女性)
- 子どもが家族の中にいないこともあるが、取組内容が不明で回答できなかった。(50代 女性)
- 学校によって設備が新しくきれいで充実しているところと、古く汚くて狭く、気の毒なところがあります。子ども達が一番長い間過ごす学校の設備を、最優先で整えることが、「全ての子どもが健やか」につながると思います。耐震に不安があったり、教室が足りなかったり、スペースが足りないなど、あってはいけないと思います。(50代 女性)
- 当事者でないので何ともお答えのしようがない。高校生にも通院医療費無償を願いたい。(50代 女性)
- 問16. 19. に関しては、一般市民へのアンケートよりも、対象のご家庭に聞いた方がいいのではないのでしょうか。対象と外れていては、意見できません。寄り添った取組を希望します。(50代 女性)
- 弱者等への支援も必要かとは思いますが、日々頑張っている人たちが、より活躍できる様な取組があるといいです。それによって弱者も支援を受けるだけでなく、人々の役に立つ側になれるように、が理想です。(50代 女性)
- 多子世帯だけでなく一人っ子世帯でも今の生活は大変です。限定しないで朝霞市の全ての子育て世帯に目を向けて欲しいです。(50代 女性)
- きつい言い方をしてしまいますが、まず、時代に追いついていない人がこれからを担う子どもの指導が出来るのか疑問です。民間の力を借りるとか、協力を得るなどの教育者、公者の考えから変えていかないと変わらないのでは?! (50代 女性)
- 育児から遠く離れているので正直わかりません広報等で知るくらいで自身には余り関係が無い為ぼんやりとした感じです。(50代 女性)
- 教員も人間です。余りにも事務作業、書類が多すぎるのではないのでしょうか。本来の職務に立ち戻り、色々な人がかかわりあいながら、子どもたちを沢山の目で見守り社会に送り出す使命が学校にあるのではないのでしょうか。重心のお子さんや障がいのあるお子さんも、遊べる場所や訪問して遊べる方法も必要かと思えます。こうした家庭のお母さんが少しでもリフレッシュ出来るようなサービスがあると良いのではないのでしょうか。(50代 女性)
- イギリスや先進国では忙しい親の為に学童で朝食が食べられると聞いた。少しでも子育てを助ける為に常に新しい発想、改革が必要と思った。(50代 女性)
- 駅のエレベーター設置が、遅いと思います。若い世代が増えて、活気ある街を目指すなら、駅には必須です。(50代 女性)
- 私が知っている限り、朝霞市で勤務の先生より 2 名の逮捕者が出ています。子どもの心身の安全のため、対応が必要だと思われれます。(50代 女性)

- 子どもがいないので、分からない部分が多いのですが、子育て支援を様々な形で取り組んでいることがよく分かりました。(50代 女性)
- アンケートを取るだけでなく、そこから吸い上げた市民の不满を反映すべく市議会などで意見として取り上げて改善して頂きたい。出生率が下がっている昨今、子どもを大切にしなければ。(50代 女性)
- 今の自分にかかわりがないことばかりで分かりません。(50代 女性)
- 義務教育を終えた、障害がある人の受け入れ先が少ないと思われる。親が高齢になり介護を出来ない状態になって、緊急で施設を利用するケースが多い。(50代 女性)
- お金を支給する以外にもっと残るもので大きなメリットが得られるものを考えた方が良い。(50代 女性)
- 子どもが成人しているので、現在のことがわかりません。(50代 女性)
- 現状、不登校が増えている。教員の不祥事が、子どもに不安を与えている。相談室を設置しているが、実際子ども達は話せる状態になっていない。(50代 女性)
- 教員の増員が必要だと思います。教員に余裕がなければ、子どもたちの教育は十分にできないと思います。(60代 男性)
- 『急激な社会の変化に対応するための教職員の資質向上や教育内容の充実』の取り組みについて、日々の生活の中でどのように感じていますか、とあります。先生方は、忙しい毎日の中で懸命に努力をされているのではないのでしょうか。生徒と対面する時間を確保し、ご自身で研鑽を図る時間を確保できているのでしょうか。生徒自身の学びでは、自ら学ぶ力を育成することが大切であると言われていています。同様に、これまでも教師自身が必要と考えたことを自らの力で学ぶことをされていたのではないのでしょうか。そのような、教師自身が必要な研修の機会には、全面的にバックアップしてあげてほしいと考えています。教師に与えるという研修というよりは、教師自身が必要であると考えられる研修内容を吸い上げ、具体的に実施してほしいものです。教師から、そのようなことを考える時間がないのであれば、考える時間を与えられるようにして下さい。必要と感じた研修であれば、先生方にとっても、素晴らしい研修の機会になることと思っています。その辺りのご説明がよく分かりませんでしたので、一市民の門外漢として意見させて頂きました。(60代 男性)
- 千葉県流山市は「駅前送迎保育ステーション」など子育て環境の整備に積極的に取り組んだ結果、少子化の中人口増加率が全国762市中6年連続第一位です。是非参考にしたい。(60代 男性)
- 自分の子どもたちが学校を卒業してしまうと、それ以降の学校の様子は伺い知ることが出来ない。特に最近セキュリティが厳しいため、より見えづらくなってきている。(60代 男性)
- 子どもの健やかな成長が何より大切な事だが、朝霞市は比較的子育てしやすい環境、制度が整っていると思う。(60代 男性)
- 園児から義務教育期間の医療費と教育費の補助増額や無料化を推進して欲しい。(60代 男性)
- 子育て世代だけを見るのではなく、周りの人たちをも取り組んだ子育て支援を充実させる。老人ホームとの連携やシルバー人材を活用し多くの人に子育て支援をお願いする。米軍基地跡の土地に、フリースクールのようなもの「誰でもが学べる遊べる場所」を設置し、シルバー人材を活用した見守り隊を作る。保育に係る人材の給与アップにつながる税の投入。これにより、朝霞市で保育士になろうという人が増えれば、施設が充実し、安心して子育てがしやすい街になりますよ。(60代 男性)

- 小学校児童の帰宅前に、地域放送が帰宅見守りを流しますが素晴らしいです。継続をしてください。(60代 男性)
- 申し訳ありません。子育てに関わる年齢では無い為、よくわかりません。(60代 女性)
- 子どもは育て、今はさいたま市と志木市にいて、朝霞に関する情報があまり入って来ないので「わからない」にしました。娘の話によると、志木市には病児等緊急時預かってもらえる保育園があると聞いていますが、朝霞市にはないですね。(60代 女性)
- 保育園はわりと多くなってきたと思います。公園をもっと整備してほしい。遊具が少なかったりと公園の周りが寂しい場所だったりして、もっとおもいきり遊べる公園がほしい。(60代 女性)
- 子どもが成人しているのでわかりません。ただ、公園については朝霞の方が充実しているように思えます。朝霞台の方も手を加えてほしいです。(60代 女性)
- 勤め先の子育て支援センターにはたくさんの方が集まっています。いろいろな行事や写真撮影を行い、皆楽しそうにしているのを見かけます。市からの補助がいかされているのでは？(60代 女性)
- 発達障害について教育の現場に携わる人、家族が情報を共有して、なるべく早くその子にあった場所で日々生活させてあげてほしい。(60代 女性)
- 世代的に学校の情報などがなく、わからない事が多いのですが、近所の子どもたちが元気よく挨拶してくれるので、健やかに成長しているように思います。(60代 女性)
- 保育所や学童は相変わらず一杯で、働く親にとって悩みの種のように、職場復帰の壁となっているかと思う。また、共働き世帯が増えたことで、親の出勤後の小中学生の見届け等は大丈夫なのだろうか。勿論下校後も。学童が足りないなら、乱暴かもしれないが、老人ホーム等を仮の帰宅場所とし、お年寄りの手助け、お年寄りから知恵をもらう等、接触を持つ機会ともなりそう。(60代 女性)
- 子育て中の世代でなくなって久しく、我々世代より保育や学童体制も充実したと認識していますが、実感としては、「分からない」です。(60代 女性)
- 子育ての経験が全くないため、わからない、で回答させていただきましたが、添付されている数々のお写真を拝見させていただき限り、朝霞市の取り組みは、子育て支援の大きなお力になっているのでは、と感じます。(60代 女性)
- 現在の自分の生活で全く関わりがないので回答できない。(60代 女性)
- 外国人や障害者も漏れなく支える街をつくるべきだと思います。(70歳以上 男性)
- これらに該当する人たちに行動を起こして、意見を吸い上げることで、問題を見つけ出し、そこから解決策、検討をすべきと思います。(70歳以上 男性)
- 市民の意識の向上につながる取組が行われており、継続してもらいたい。(70歳以上 男性)
- いじめの問題は先生がよく見て、指導してほしい。(70歳以上 男性)
- まぼりひがし公園でボールあそびエリアをつくってください。近所の子が公園近くの道でボールをけり、キャッチボールをしています。(70歳以上 男性)
- 知らないことが多く、今後広報誌に興味を持ちたい。(70歳以上 男性)
- 問17、問19の仕組みが見えてこない。(70歳以上 男性)

- 大運動公園づくり
小さな公園は多いが。市内に小さな公園は多くあるが、市民全体がのびのび運動できるのは朝霞の森・青葉台公園ぐらいしか思い当たらない。もう少し、池、ベンチ、花畑などがある市内の名所公園づくりが出来ないだろうか。(70歳以上 男性)
- 新築マンションの中にスーパーを入れ、住人及び近所にお住いの方に利用してもらう。
(70歳以上 男性)
- 子育ては卒業しており関連するサービスに接する機会がないのでアンケートに回答するだけの知識がありません。しかし、朝霞市は公園の拡充や図書館等の拡充、博物館や美術館の拡充など、生活や人生を豊かにするような文化的投資はほとんどしていないと実感しています。朝霞市在住 23 年前と何ら変わらない。(70歳以上 男性)
- 公園、各種スポーツ施設、図書館等が充実しており、子育てがしやすい町だと思っている。ただ、子育ては親目線の概念であり、子どもたちが成長期にこの朝霞に住んでよかったと思えるように、子供たちの意見もヒアリングして施策を検討することも必要ではないかと思う。
(70歳以上 男性)
- 未だにいじめを良しとする人がいるようなので、「いじめは悪」として、社会からなくすことを続ける必要がある。(70歳以上 女性)
- 子育て中ではないので、実状がわからず、「わからない」の回答ばかりになってしまいました。
(70歳以上 女性)
- 子育てがしやすいまちについては、若い人達と時折話し、子育て支援、障害のある人とない人がともに学ぶことの制度等、朝霞に住んで良かったと声が聞かれます。(70歳以上 女性)
- 身近な問題でないので、実態が分からない。(70歳以上 女性)
- 根岸台に住んでいます。孫は通学に片道2キロほど歩いて通っておりますが、学校を増やしたりはできないのかと思います。(70歳以上 女性)
- 公園などを見ていると子どもたちが生き生きと遊んでいてよく整備されていると感じる。
(70歳以上)

つながりのある元気なまち(問21～問32)

問 21.『自治会やボランティアなどコミュニティ活動の活性化と連携の促進による住民の地域意識の醸成』の取り組みについて、日々の生活の中でどのように感じていますか。

<主な取組内容>

- ・自治会・町内会への運営支援
- ・コミュニティセンター・市民センター等の維持管理 など



コミュニティセンター

回答内容	人数	構成比(%)
満足	14	5.3
どちらかといえば満足	104	39.2
どちらかといえば不満	42	15.8
不満	18	6.8
わからない	82	30.9
無回答	5	1.9

問 22.『生涯学習に対する市民の関心の高まりに対するスポーツや芸術文化などの活動支援及び学び合いによるまちづくりの推進』の取り組みについて、日々の生活の中でどのように感じていますか。

<主な取組内容>

- ・生涯学習情報の提供 ・市民体育祭、文化祭の開催
- ・公民館、図書館、博物館、総合体育館など学びの場の提供 など



市民体育祭

回答内容	人数	構成比(%)
満足	26	9.8
どちらかといえば満足	138	52.1
どちらかといえば不満	39	14.7
不満	13	4.9
わからない	44	16.6
無回答	5	1.9



文化祭

問 23.『NPOなど市民活動団体への支援』の取り組みについて、日々の生活の中でどのように感じていますか。

<主な取組内容>

- ・市民活動団体への運営支援・市民活動情報の提供
- ・市民活動パネル展や地域デビュー支援セミナー開催 など



地域デビュー支援セミナー

回答内容	人数	構成比(%)
満足	11	4.2
どちらかといえば満足	90	34.0
どちらかといえば不満	22	8.3
不満	8	3.0
わからない	129	48.7
無回答	5	1.9



市民活動支援ステーション・シニア活動センター

問 24.『多文化共生の考えのもと、お互いを理解しあうためのコミュニケーションの促進』
の取り組みについて、日々の生活の中でどのように感じていますか。

<主な取組内容>

- ・小中学校給食での外国料理の提供
- ・多文化共生の情報発信(給食で提供した外国料理と文化の紹介など)
- ・外国語版市民ハンドブック

(英語、中国語、韓国語、ポルトガル語)の作成 など

回答内容	人数	構成比(%)
満足	25	9.4
どちらかといえば満足	87	32.8
どちらかといえば不満	31	11.7
不満	8	3.0
わからない	109	41.1
無回答	5	1.9



韓国料理
(ヤンニョムチキン)



市民ハンドブック
(ポルトガル語)

問 25.『コミュニティバス運行や路線バスとの連携による公共交通ネットワークの充実』の
取り組みについて、日々の生活の中でどのように感じていますか

<主な取組内容>

- ・市内循環バス「わくわく号」の運行・シェアサイクルの実証実験
- ・鉄道事業者への各種要望の実施 など

回答内容	人数	構成比(%)
満足	37	14.0
どちらかといえば満足	116	43.8
どちらかといえば不満	46	17.4
不満	29	10.9
わからない	33	12.5
無回答	4	1.5



市内循環バス「わくわく号」



シェアサイクル

問 26.『高齢者の豊富な知識や経験の活用、学習活動・就業への支援』の取り組みについ
て、日々の生活の中でどのように感じていますか。

<主な取組内容>

- ・老人クラブ等の運営支援 ・シルバー人材センターへの支援
- ・シニア活動センター事業の実施 ・生涯学習ボランティアバンク事業の実施
- ・地元企業と就労希望者のマッチング等高齢者の就労支援 など

回答内容	人数	構成比(%)
満足	18	6.8
どちらかといえば満足	86	32.5
どちらかといえば不満	26	9.8
不満	9	3.4
わからない	122	46.0
無回答	4	1.5



朝霞市シニアスポーツ
フェスティバル



生涯学習
ボランティアバンク事業

問 27.『いつまでも、住み慣れた地域で暮らし続けるための福祉サービスの質の向上』の取り組みについて、日々の生活の中でどのように感じていますか。

<主な取組内容>

- ・ひとり暮らしの高齢者などへの緊急通報システムの貸出し
- ・配食や乳酸飲料の配付による安否確認 ・安心見守り連絡カードの配付
- ・徘徊高齢者等見守りシールの配付 など

回答内容	人数	構成比(%)
満足	13	4.9
どちらかといえば満足	74	27.9
どちらかといえば不満	28	10.6
不満	11	4.2
わからない	134	50.6
無回答	5	1.9



緊急通報システム・安心見守りシステム

問 28.『健康づくりの取組の充実』について、日々の生活の中でどのように感じていますか。

<主な取組内容>

- ・がん検診、30代のヘルスチェック、歯科健診などの実施
- ・健康づくりに関する講座や意見交換会の開催
- ・健康マイレージ事業によるウォーキングの促進 など

回答内容	人数	構成比(%)
満足	39	14.7
どちらかといえば満足	124	46.8
どちらかといえば不満	35	13.2
不満	12	4.5
わからない	51	19.2
無回答	4	1.5



ウォーキング



健康づくり教室

問 29.『消費者ニーズに対応できる商業の振興、商店街の活性化』の取り組みについて、日々の生活の中でどのように感じていますか。

<主な取組内容>

- ・商店街活性化活動の支援
- ・商工会との連携・支援 など

回答内容	人数	構成比(%)
満足	21	7.9
どちらかといえば満足	105	39.6
どちらかといえば不満	43	16.2
不満	20	7.5
わからない	72	27.2
無回答	4	1.5



あさか商工まつり

問 30.『起業家や中小企業への効果的な支援』の取り組みについて、日々の生活の中でどのように感じていますか。

<主な取組内容>

- ・起業に関するセミナーや中小企業診断士による起業家育成相談の実施
- ・起業家及び中小企業向け融資に伴う利子補助の実施 など

回答内容	人数	構成比(%)
満足	8	3.0
どちらかといえば満足	47	17.7
どちらかといえば不満	19	7.2
不満	8	3.0
わからない	179	67.5
無回答	4	1.5



創業支援セミナー

問 31.『雇用機会の創出と労働環境の充実の支援』の取り組みについて、日々の生活の中でどのように感じていますか。

<主な取組内容>

- ・就職希望者のスキルアップ等を目的とした就職支援セミナーの開催
- ・ハローワーク朝霞などと共催した合同就職面接会の開催
- ・就職支援相談の実施 など

回答内容	人数	構成比(%)
満足	8	3.0
どちらかといえば満足	67	25.3
どちらかといえば不満	28	10.6
不満	12	4.5
わからない	146	55.1
無回答	4	1.5



就職支援セミナー

問 32.「つながりのある元気なまち」(問21～31)について、御意見などがありましたら、記入してください。

- 駅近くの案内板などに英語や中国語などの翻訳がもっと多いといいと感じています、海外の方を見かけることが多くなったので音声案内も外国語があるとよいと思います。(20代 女性)
- 福祉タクシーの補助金支給(30代 男性)
- NPO と老人に税金を使わないでほしい。若い世代のために使ってほしい。NPO が中抜きしてないか心配。(30代 男性)
- 朝霞のイベントは主体となる団体の仲間意識が強い感じがして、最近越してきた人間からすると、とても入りにくいです。(30代 男性)
- シェアサイクルのおかげで生活スタイルが変わりました。感謝です。もっとポートが増えてほしいです。(30代 女性)
- 問 29 について、昨年度のあさか地域応援クーポンは大変ありがたかったです。コロナ禍でしたが、地元で買い物したり外食する楽しさを改めて実感しました。(30代 女性)

- ・給食は自校給食の学校と給食センターの学校で、同じ給食費にも関わらず何かと不平等と感じる。
・わくわく号を利用したいが、便数が少な過ぎて使えず残念。もっと便数を増やせば利用者も増えると思う。
・市民体育大会はとても良いと思うが、開会式の市議会議員や列席者等々の挨拶が、マイクの音声小さかったりこもったりで、話している内容が毎度全く聞き取れないため、改善するか、長いため割愛しても良いと感じる。(30代 女性)
- 循環バスの本数を増やしてほしい。車を所有していないので、子どもを連れての移動は電車が電動自転車ですが、駅から歩くには遠すぎる場所に自転車で行くには、高低差が激しいことが多いので、循環バスが充実するとありがたい。(30代 女性)
- こちらのアンケートを通して、地域のコミュニティ活動に関して連携がほぼないことに気づいた。朝霞は新興住宅が多く、市外から引っ越してくる世帯も多い市だと思うが、昔からあるコミュニティに馴染めるような取り組みがあるといいと思う。町内会に関しても、どのようにしたら入会出来るのか分からないレベルの疎外環境にあるため、新しい世帯へのフォローが必要だと思う。広報等での紹介はほぼ一定の方にしか、届かない情報だと思う。(30代 女性)
- 問 22 について、図書館や公民館の自習スペースが少なすぎます。
東朝霞公民館の子どもが遊ぶスペースは、謎です。冷暖房完備の上、利用者が利用したいと思える空間づくりを心掛けてください。(30代 女性)
- 以前、雇用調整助成金の申請を行い、受理されましたが、支払いが一向になく、あまりにも連絡もなく、遅いため、申請から 8 か月たったところで、しびれを切らし、文句という形で、連絡したところ、すぐに支払いがあった。遅かったことに対して何もコメントもなかったのにも、不満があるが、そもそもちゃんと雇用保険を払っているの、受け取りは当然の権利であるにも関わらず、申請の時点で明らかに受理したくない雰囲気に対応してきたり、支払いが異常に遅かったり、それに対する説明もなかったりなど、とても不誠実極まりない対応をされたことがあった。特に私に限らず、こういった類似の助成金申請(例えば失業保険等)も同様の対応をしているのではないかと思わされてしまいます。必要だから申請しているし、保険の加入もしているの、請求は当然の権利でもあるので、ライフラインにも相当するこういった内容はしっかりと、対応して頂きたい。(40代 男性)
- ハローワークの求人でパートを始めました。正社員登用ありと書いてあったのに、そうではなく、雇用の定めなしと書いてあったのに、雇用契約をもらったら、9月末までと書いてありました。(40代 男性)
- わくわく号の本数が少なすぎる。増やすべき。給食センターで作るのではなく、校内で調理した給食にすべき。早急に対応してほしい。(40代 男性)
- がん検診について、乳がん検診等は素晴らしい取り組みだと感じる。大腸がん検診は検診が行えるのかと思いきや単なる便検査。個人事業主など普段受けない方へ向けたものであれば良いかもしれないが、通常の会社員であれば不要であり、その書類を送ること自体が税金の無駄遣いと感じる。必要な人に送る、を意識した取り組みにしてもらいたい。(40代 男性)
- 多国籍の人材を集める街に積極的に進めてほしい。(40代 男性)
- 私は東朝霞公民館で公民館祭りではしか高齢者と語る機会がなかったので、東朝霞公民館での図書館の利用の折にでも様々な取り組みを知ればと考えています。現状、何も知らず、わからないと答えるしかありません。(40代 男性)
- 知らない取り組みが多くあり、勉強になった。様々な取り組みを実施していること自体は評価できるが、本設問にあるような満足・不満足判断は、自分が当事者になったり、実際に経験してみないと分からない。(40代 男性)

- 多くの人々が、地域の団体の活動、催し、スポーツの大会などに参加できる機会が、もっと増える工夫を、更にお願ひしたいと思います。(40代 男性)
- 給食の写真が韓国料理ですが、特定の国など、偏った教育にならないように配慮する検討下さい。(40代 男性)
- 朝霞駅から隣の和光市駅ともバスでつないでほしいです。(40代 男性)
- 「元気」というコトバの定義がよく分からないが、商工会ありきの取組ではなく、地方自治体としての元気なまちづくり、それはインフラ設備などが整備されて、誰もが住みやすい環境の実現だと感じている。(40代 男性)
- あまりアンケートにあるようなことに出会っていない。保育園がポイントで職場復帰できるようなママさん優先なので、どの子(どんな家庭)でも入園できるような政策を希望します。(40代 女性)
- 高齢者にやさしい市、みんなで見守ることができるといいですね。(40代 女性)
- いろいろなイベントがあつていいと思います。(40代 女性)
- 商店街の活性化については、また、あさかの商品券が復活するとよいと思います。(40代 女性)
- 町内会で、企業の町内会費が五千円取られているけど、何に使っているのか不明。何に使っているかの案内もない。五千円も払っているのに。(40代 女性)
- 市内循環バスわくわく号の本数が少ない。(40代 女性)
- 平日、朝霞にいない働き盛りの世代にはわからないことばかりです。市報も目を通していますが、そもそもどうやって参加するのか？高齢者向けのものが多いように思います。(40代 女性)
- 空き家が増えたと感じる。高齢者の1人暮らしは後見人をもうけ、市がきちんと把握することが大事だと思う。(40代 女性)
- 市役所前で実施する朝マルシェや朝霞フェスティバル？などのイベントは、内容が乏しく盛り上がり欠けている。せっかく良い企画があるのに勿体無いです。(40代 女性)
- 循環バスの範囲が狭い。三原の方のバスの便が非常に悪い。車を運転できない人にとっては大変な問題。(40代 女性)
- シェアサイクルは近隣都内とも比べてとても利用価値が高く、自慢できる部分。シニアが小学生にコマ回しの指導など、繋がりを感じる。(40代 女性)
- 住民同士のコミュニティがある分、新参者はかなり面倒です。古くからのルールを押し付けられる印象で、田舎感を感じる事が多くて窮屈さを感じます。高齢者に合わせるのも必要だと思う反面、暇な人に合わせるよう強要されるのは厳しいです。(40代 女性)
- 町内会にも入っておらず、関わっていないことも多かつたので、これについてはわからないことだらけでした。(40代 女性)
- わくわく号の運営に関して以前赤字になっているという記事を見ました。ふだん頻繁に活用しているわけではないのですが、無くなってしまうと不便なので心配です。鉄道に関して朝霞駅に急行が止まる事になり、池袋方面から帰宅する際にとても便利になりました。(40代 女性)
- 朝霞市中小企業が少なく、住みやすいが働きづらい市だと思います。どこか空いている土地に工業団地を作ってもらいたいです。(50代 男性)

- 市の取組みについてほとんど知らず、わからないとしました。朝霞市は市外出身で仕事も市外に通勤している私のような市民が多いと思われ、市の取組みに関わりの薄い市民が多いのでは。多くの市民が参加できるような工夫が必要だと思います。(50代 男性)
- 商店街の復活を望む!(50代 男性)
- 何らかの組織に属していないと情報が得られない。つながりの薄い街だと感じる。(50代 男性)
- がん検診など、たびたび紙面等で目にしますので、しっかりとサポートして頂いている事が見える化されていると思います。(50代 男性)
- 先の設問と同様、どのような取組みがされていて、どのような効果があるのかがわからないため、回答が難しい。(50代 男性)
- わくわく号など、利用率とコストが見合っていないように見えるサービスは、タクシーの割引券やライドシェアサービスの許可などにタイムリーに廃止・切り替えして、税金の無駄遣いをやめて欲しい。(50代 男性)
- こちらも生活拠点がこちらで無く、実感出来ずにおります問 25 は利便性を感じます。(50代 男性)
- 前項でも書きましたが、市民会館のリニューアルを強く希望いたします。各児童館や公民館、運動場、公園などはとても充実しており満足ですが、市民会館だけは残念過ぎます…。(50代 男性)
- 参加していないので分かりません。(50代 男性)
- 自治会に入っていない住民への配慮も必要だと思う。自治会では、回覧板があることで家に居ながら情報とともに広報などの資料が手に入るが、自治会に入会していない人は、それが無いと思うと情報の欠如による、公的サービスなどを知らないまま生活するのではないのでしょうか。自らネット検索などできる人は、大丈夫だとは思いますが、そうでない人は、損をしていると思います。(50代 女性)
- 市からの情報発信をどれだけの人が認知しているのか。(50代 女性)
- コミュニティバスの減便などの話があるようですが、是非今までどおり存続させてほしいです。(50代 女性)
- ほぼ利用したことがないのでわからない。(50代 女性)
- 活性化の支援等いろいろとやられているのですが、参加等活動はしていないので身近には感じられないところです。朝霞駅急行電車停車駅になったのは感謝です。(50代 女性)
- ドライバー不足なのかもしれませんが、わくわく号を増便してほしいです。(50代 女性)
- 一人暮らしの高齢者への訪問など、できるだけ定期的に行ってほしい。(50代 女性)
- 商店街の活気はなかなか感じられません。朝霞駅東口の出張所の隣の情報ステーションはウィンドウの情報をみたり、エコセンターのリサイクルショップや家具のリサイクル販売はよく利用しています。(50代 女性)
- 参加した事などが無い事項が沢山あり、あまり言えないが、もう少し頑張ってもらいたいというのが正直な所です。(50代 女性)
- 高齢者生活の支援政策をもっと充実。(50代 女性)

- サービス業なので休日とイベントが合わず全くと言っていい程参加できません。地域役員になっている時は役員参加が必須に近いので 私事以外に有休を使う事にも正直？と感じています。つながりは大切だとは思いますが今は難しく、もう少し穏やかなつながりがあれば良いのにと感じています。(50代 女性)
- 生涯学習やイベントの種類をもう少し増やして頂けると嬉しいです。(50代 女性)
- あまり関係がないところでよくわかりませんでした。(50代 女性)
- シェアサイクルの利用後の状況があまりにひどいところを目にすることがあります。ルールを守るように、正しく使うようもう少し啓発活動されては如何かと思えます。(50代 女性)
- 福祉関係によく取り組んでいただいていると感じる一方で、商店街の活性化については不満を持っています。商店街の主な顧客になる歩行者や自転車への配慮が、特に駅前通りに対しては行き届いているとは言えず、以前、本町2丁目の社会実験で行っていただいたような、車の対面通行の廃止を恒常化し、歩道を広げるなどの措置を行うことで、歩行者が行き来しやすい駅前通りが生まれれば、魅力ある商店の新たな誘致などにも効果があるのではないかと考えています。(50代 女性)
- 図書館の改築や検診の支援は評価したい。検診支援は継続をお願いしたい。(50代 女性)
- 総合体育館をバドミントンで利用しています。予約が取れないことがあり、困っています。サブアリーナを細分化して予約できるようにしてほしいです。(50代 女性)
- 図書館はよく利用しています。学生さん(大人も含めて)のための勉強スペースなどがあるとよいなと思えます。(50代 女性)
- もっと講座等を増やして欲しい。学びの機会が欲しい。(50代 女性)
- 日中市内にいない。市に関わる仕事をしていない。休日の活動の場が市外だと全くわからない。(60代 男性)
- 朝霞市内の子ども食堂が少ないような気がする。私は時折子ども食堂に寄付しているが、まだまだボランティアの数が少ない。市でインスタグラムやラインの情報を出しやすい指導とアシストをしたらどうか。タイムリーな食事や用品の配布のお知らせができるのでは。(60代 男性)
- 『多文化共生の考えのもと、お互いを理解しあうためのコミュニケーションの促進』の取り組みについて、日々の生活の中でどのように感じていますか、とありました。
先日、朝霞中央郵便局で見かけた、ある出来事をお知らせしておきます。
ある外国の方が郵便局に来られた時のことです。案内の女性とその上司と思われるような方が対応されていたのですが、日本語のわかる方と来てくださいと、日本語で回答されていました。せめて英語で回答してあげてほしいと思ってしまいました。日本語のわかる方に来てほしいと言われていたのは、郵便局の内容が専門的で複雑だからなのではないでしょうか。詳しいやりとりを聞いていたわけではありませんでしたので、誤解があるかもしれません。
しかし、郵便局という公的な機関であり、朝霞市役所と目と鼻の先にあるのですから、朝霞市役所との間で、何らかの連携がなされないものかと考えてしまいました。もう少し広く言えば、郵便局などの公的な機関と朝霞市との間で、何らかの連携をはかってほしいものと感じてしまった出来事でした。外国の方が来た時の対応が、あまりに残念な様子に見えたので、意見させて頂きました。昨今は、公共交通機関の駅などでは、英語で返答されている場面をよく見かけるようになりました。そのような場面とあまりにかけ離れた様子だったので、ご検討をお願いしたいところ です。
緊急通報システムなどは、もっと広く告知してほしい情報です。親の介護をしている過程で知ったのですが、もっと早く知りたかったと思っています。後になって調べてみると、いろいろなところに記載があることに気付かされ、不勉強を恥じております。(60代 男性)

- 1. わくわく号のバスロケーションシステムの導入は、極めて有効だと思います。
- 2. 朝霞駅から市役所の間は、街の体をなしていないと思います。遅いと思いますが、計画に基づき、市がしっかり統制するべきだったと思います。街づくりのコンセプトが、見えない、感じられないと思います。(60代 男性)
- 「安心安全なまち」「こそだてしやすいまち」ともつながるように人材を育成するソフト・ハード面両方の環境づくりが必要ではないでしょうか。ただするのではなく、これをする目的は何かを皆で情報共有したうえで行うことが重要ではないでしょうか。(60代 男性)
- 古くから住んでいる住民には横の繋がりがあがあるのだが、他県から引っ越してきた者にはコミュニティが見えにくい。(60代 男性)
- 今後高齢化もすすみ、独居の人も増えるだろうから、安心して暮らせるよう尚一層の繋がりを維持してほしい。(60代 男性)
- もっとシニアが活躍できる仕事や場所が(わかりやすく)あるとよいと思います。資格がなくても、お手伝いできることはたくさんあると思います。(子育て支援など)(60代 女性)
- 一人暮らしの高齢者が多くなり、コロナ禍が長期にわたって人との接触も少なくなり、元気がなくなったり、歩けなくなったりした人を見受けられます。イベントみたいに元気になるようなことを考えて頂けませんか。(60代 女性)
- 朝霞、昔はお年寄りに優しくかった。今は子ども中心となり、年齢の上の人への補助が少なすぎると思う。体育館の使用の日にちをとるのに、朝5時から並ぶのは事故の元だと思います。こんなにインターネットやスマホがある時代に今年も早朝から並ぶようです。大きな事故があってからでは遅いと思います。(60代 女性)
- コミュニティバス、路線バス…膝折町方面から大きな病院(TMG)に行くには、バスで朝霞まで→朝霞台→TMG のバスで行くようになる。高齢者社会といわれている今、統合病院へ各方面からいけるバスがあってもいいのではないか。(60代 女性)
- 広報あさかを拝読させていただき、朝霞市がいろいろな世代の市民に寄り添った支援を展開されていること、興味を深めております。(60代 女性)
- シェアサイクルは時々利用しています。便利で助かっています。(60代 女性)
- 商店街が少なく街が寂しい。(60代 女性)
- 都市圏に近い地域でありながら、空き店舗やシャッター街が目立った状況があるのもっと積極的に起業や若者のチャレンジを応援する企画等で活気のある人の流れが作れたら良いと思う。(60代 女性)
- 問 25 及び 26 並びに問 28 及び 29 については実生活で大変役立っており今後も継続実施していただきたいと思う。(60代 女性)
- コミセンの新聞が紙になってしまった(1年前くらいから)。その後、新聞を読んでいる人が非常に少なくなった。比較できないので利用していないと思われる。情報提供を削減してはいけないと思う。(70歳以上 男性)
- クレームの多い時代、まちづくり担当課は、自助努力を。経験不足のため、まちづくり担当、シルバー担当、接客担当、クレーム処理担当、各部で反省。下位の担当者に責任を負わせるのは間違っている。(70歳以上 男性)
- 市民一人一人が生活していくうえで、何か問題点がでてくると思いますので、それを吸い上げるシステムをつくったらいかがでしょうか。現状ですと、市民が苦情を述べるだけで、その後の検討、対策がなされていないようです。(70歳以上 男性)

- 農園等の活用により、趣味を通じた高齢者の健康管理と生きがいについて、行政として考えてもらいたい。(70歳以上 男性)
- 知らない事柄が多く、回答ができなかった。わくわくドームを新築してほしい。(70歳以上 男性)
- 室内スポーツ(バドミントン、卓球、バスケット等)施設が、総合体育館1か所しかなく、大会実施に支障がでているので建設を望む。2024年度に武道館の改修工事があり、総合体育館に利用集中しており、毎年同一月で実施していた大会がずれてしまっている。(70歳以上 男性)
- 町内会で集まる機会を多くする。(70歳以上 男性)
- ○外国人への日本語教室設置
私が横浜から朝霞に来て感じたのは路上で東南アジア系の人々と多くすれ違うことである。これらの人々への日本語を教える教室の設置は如何だろうか。私などは、相手をよりよく知りたい方で、ボランティアで講師などに立候補したい。見返りとして相手の母語も覚えたい。
○座禅道場づくり 寺院へのお願い
日本各地には寺院が多い。朝霞市も例外ではない。人の気持ちを落ち着かせる座禅のできる寺に手を挙げてもらったらいかがだろうか。(70歳以上 男性)
- つながりのある元気なまちづくりには、近所付き合いがしっかりとできる自治会・町内会を中心とした組織が不可欠である。現状残念ながら、自治会・町内会活動が弱体化しており、この強化を図る必要がある。運転免許証を返上すべき高齢者が増えてきており、市民の足の確保として、コミュニティバスの運行を充実してもらいたい。(70歳以上 男性)
- 町内会の活動等は高齢化と若者の不参加により形骸化しており、コミュニケーションは無いに等しい。(70歳以上 男性)
- 高齢者が家に閉じこもるのではなく、積極的に活動する動機付け施策の実施。例えば
 - ・市内循環バスの無料パスの提供
 - ・わくわくドームの無料化(70歳以上 男性)
- 問21. 施設の IT 化が遅れていると思います(職員の意識が低い。)。FreeWifi やオーディオシステムを充実させてほしい。
問22. 公民館・体育館などの学び、体力づくりの場所が足りないと思います。(70歳以上 女性)
- 今回の災害の様子を知り、日ごろから近所の方々との関係が大切だと思いました。(70歳以上 女性)
- 土曜日 12:45~13:30 のうめぼし体操を週1ではなく、老人のより健康増進のため週2にしてほしい。朝霞台駅をもっと明るく楽しい駅舎に。東武東上線では、池袋、和光の次に朝霞台で乗客数が多いと聞きます。北朝霞と朝霞台をつなげ、駅ナカのお店を充実してほしい。この4月からは東洋大学の学生が増加します。明るく楽しい駅にしてほしいです。黒目川横の土手を歩いていると袋に入った飲食の容器、またお弁当の容器、割り箸がそのままベンチの足元に捨ててある。ごみは「持ち帰る」を徹底してほしい。(70歳以上 女性)
- 「つながりのある元気なまち」では、老いたものにとっては、町内会でさえもつながりません。老人クラブに入って、友と笑い、話し合える場所があることに感謝します。(70歳以上 女性)
- こういうアンケートなどに答えると自分の関りが少ないことが分かった。(70歳以上)

自然・環境に恵まれたまち(問33～問41)

問 33.『自然と調和した適正な土地利用の促進』の取り組みについて、日々の生活の中でどのように感じていますか。

<主な取組内容>

- ・緑を生かし育むシンボルロードの維持管理 ・都市公園の維持管理
- ・ふれあい花壇(わくわくどーむ前)の草花の植栽 など

回答内容	人数	構成比(%)
満足	59	22.3
どちらかといえば満足	142	53.6
どちらかといえば不満	26	9.8
不満	16	6.0
わからない	18	6.8
無回答	4	1.5



シンボルロード



ふれあい花壇
(わくわくどーむ前)

問 34.『市民との協働による河川環境や樹林地、湧水、公園緑地などの保全・活用』の取り組みについて、日々の生活の中でどのように感じていますか。

<主な取組内容>

- ・里山保全活動 ・都市公園の清掃、除草
- ・川の国応援団による黒目川など河川の美化活動 など

回答内容	人数	構成比(%)
満足	53	20.0
どちらかといえば満足	138	52.1
どちらかといえば不満	19	7.2
不満	13	4.9
わからない	37	14.0
無回答	5	1.9



里山保全活動

問 35.『地域の特色を生かした美しい景観の保全・創出』の取り組みについて、日々の生活の中でどのように感じていますか。

<主な取組内容>

- ・景観計画に基づく届出制度を活用した景観づくり
- ・道路の植栽帯の点検、補植
- ・景観重点地区の指定による規制強化 など

回答内容	人数	構成比(%)
満足	40	15.1
どちらかといえば満足	131	49.4
どちらかといえば不満	36	13.6
不満	15	5.7
わからない	38	14.3
無回答	5	1.9



公園通りの並木道

問 36.『環境保全のための活動の支援、環境にやさしいまちづくり』の取り組みについて、日々の生活の中でどのように感じていますか。

<主な取組内容>

- ・きれいなまちづくり運動の実施
- ・不法投棄監視パトロールの実施 ・美化ポスターの募集 など

回答内容	人数	構成比(%)
満足	38	14.3
どちらかといえば満足	129	48.7
どちらかといえば不満	25	9.4
不満	9	3.4
わからない	60	22.6
無回答	4	1.5



きれいなまちづくり運動



美化ポスター展示

問 37.『循環型社会の構築に向けた市民と行政が一体となった取組の推進』について、日々の生活の中でどのように感じていますか。

<主な取組内容>

- ・リサイクルショップの運営及びリサイクル家具類の販売
- ・ごみの減量等に関する情報の発信
- ・住宅用太陽光発電設備設置の推進 など

回答内容	人数	構成比(%)
満足	34	12.8
どちらかといえば満足	101	38.1
どちらかといえば不満	40	15.1
不満	11	4.2
わからない	75	28.3
無回答	4	1.5



リサイクルショップ

問 38.『朝霞のあゆみを後世に伝えていくための地域の歴史や伝統文化の継承・保護』の取り組みについて、日々の生活の中でどのように感じていますか。

<主な取組内容>

- ・埋蔵文化財確認調査や発掘調査の実施
- ・博物館での企画展開催
- ・重要文化財「旧高橋家住宅」の管理 など

回答内容	人数	構成比(%)
満足	42	15.8
どちらかといえば満足	120	45.3
どちらかといえば不満	16	6.0
不満	8	3.0
わからない	75	28.3
無回答	4	1.5



第36回企画展
「台の城山と向山遺跡
-弥生の斧を手に入れたムラ-」



国指定重要文化財
「旧高橋家住宅」

問 39.『恵まれた自然や環境を生かした朝霞独自の文化の継承・創出・育成』の取り組みについて、日々の生活の中でどのように感じていますか。

<主な取組内容>

- ・指定文化財の新規指定・保護
- ・芸術文化展や市民芸能まつりの実施 など

回答内容	人数	構成比(%)
満足	36	13.6
どちらかといえば満足	101	38.1
どちらかといえば不満	17	6.4
不満	7	2.6
わからない	99	37.4
無回答	5	1.9



市指定無形文化財
「溝沼獅子舞」



県指定史跡
「柁塚古墳」

問 40.『まちの活性化を図るため、市民と市の協力によるまちの魅力(文化・環境・ひと)の発信』の取り組みについて、日々の生活の中でどのように感じていますか。

<主な取組内容>

- ・市民まつり「彩夏祭」の開催支援
- ・市の資源等を活用したシティ・プロモーション
- ・官民連携事業「ASAKA STREET TERRACE」
- ・イルミネーション「あさか冬のあかりテラス」など

回答内容	人数	構成比(%)
満足	85	32.1
どちらかといえば満足	120	45.3
どちらかといえば不満	24	9.1
不満	11	4.2
わからない	21	7.9
無回答	4	1.5



「ASAKA STREET TERRACE」



市民まつり「彩夏祭」

問 41.「自然・環境に恵まれたまち」(問33～40)について、御意見などがありましたら、記入してください。

- 朝霞駅の光っている装飾や、冬のあかりテラスは見るだけで自然と豊かな気持ちになることができた。(20代 女性)
- 彩夏祭の花火大会が野球場での観覧でしたが、花火が木に重なってしまって上手く見られなかったのが、来年は改善して欲しいです。(20代 女性)
- イルミネーションが綺麗で、夜の暗い時間も明るくなるので防犯にも繋がると思います。花火も再開されて嬉しく思います。(20代 女性)
- 目黒川で煙草を吸っている愚か者(特に中年・高齢者)がいるので、取締り厳罰を与えて淘汰して頂きたい。(30代 男性)

- 黒目川沿いの桜の植樹を増やす、ただ、河川管理は、県の担当なので、難しいけどね。
(30代 男性)
- 例えば東上線上で考えると文化的な面での投資が、朝霞駅周辺に偏っているように感じる。新座市や隣の市と協力をして市との境にも投資をして欲しい。(30代 男性)
- 仕方ないとは思いますが、朝霞市のイベントは朝霞駅周辺が多く、朝霞台寄りに住んでいると参加する気が起きづらいです。(30代 男性)
- 花火リベンジありがとうございました。並木道、イベントも楽しんでいます。掃除もまめにやっているのがわかります。(30代 女性)
- きれいな街やシンボルロードよりも、子どもが自由に遊べるスペースをもっと確保することに尽力して欲しい。ボール遊び等の禁止を掲げる公園や、ちょっとしたことでクレームを入れる近所の人たちの影響で、子供の自由闊達な場がどんどんなくなっている。高齢者より若年者・子ども達を優先する市であって欲しいし、そうしなければ子育て世代は来ないし、今いる人たちも他地域へ移り、高齢化が進む一方の街になっていく。(30代 女性)
- 街の中はゴミが落ちていたようなことも少なく、自然も程よくあって良いと思います。
(30代 女性)
- 自然環境を生かしているということだが、ただ自然があったから使えるようにしていると言うだけで、活かしているかは疑問。植物を魅力的に見せたり、管理しているようには見えない。他にない魅力的な自然にしているかと言うと、ただ丘や林、山があったから遊歩道を作りました程度にしか思えない。昔の人は懐かしさはあるが古臭く感じる気がする。また、管理ができてない部分も散見される。朝霞は自然が多いのは分かるが、それは田舎に行けばどこでも同じである。一極集中型で部分的に管理や企画を完璧にして、もう少し近代的で自然で遊べる場所を作らないと若い世代には響かないと思う。(30代 女性)
- さまざまなイベントがあって楽しい。続いて行ってほしい。(30代 女性)
- ほとんど活動に関して知らないものばかりでした。(30代 女性)
- 問 36 について、市内の公園や駅のゴミ箱からゴミがあふれていたり、集合住宅のゴミ置き場に、住人でない人が不法投棄したと思われるゴミがあったりするのを目にするので、一人一人意識を改めて行くべきだと思う。
問 40 について、今年度の彩夏祭の花火ですが、担当部署のかたをはじめ、市役所の皆様本当に大変な対応を強いられたと思います。綺麗な花火を見せていただき、ありがとうございました。(30代 女性)
- 問 33 について、駅を境に市役所側と市役所側ではない側で園芸の美しさ、緑への手入れの具合が明らかに異なっています。市役所側ばかり手を入れて美しくしているように感じられます。
(30代 女性)
- 個人的にはとても素敵だなと感じています。欲を言えば自然の多い大きな広場とかがもっとあると嬉しかったりはしますが、現状でも全く文句なく満足ではあります。(30代 女性)
- 問39. について「恵まれた自然」をいかした取組があまり見られない気がします。
(40代 男性)
- もっと「ストリートテラス」みたいなイベントを増やしてほしい。(40代 男性)
- 朝霞市の広報誌を読み込むこともしていないので当然かもしれないが、こういったことがあることを自然と知れるように駅前などで掲示をして頂けるとありがたいです。選挙での本人の代わりにパネルを掲げて頂きたいです。(40代 男性)

- 朝霞博物館は物足りない。施設は存続してほしいが、また行こうと思える展示がない。彩夏祭の花火中止のドタバタは問題が発生した際のマニュアルが整備されてなかったのではないかと感じて残念だった。大きなイベントこそしっかりと計画、問題発生時の対応をしっかりと整備してもらいたい。(40代 男性)
- 自然を感じられるアクティビティを紹介するNPOを招聘し、朝霞の里山を都民にも紹介してほしい。(40代 男性)
- 景観保護とそこを利用する者の安全は別なのかもしれないが、歩道が暗すぎる。特に河川敷などの夜間の利用も考慮して欲しい。駐輪なんかも景観に入るらしいが、放置自転車対策を徹底するあまりに買い物が不便。歩行者の事情も分かるが、三角コーンや注意看板が見苦しい。(40代 男性)
- 朝霞ストリートテラス等地域イベントが多くまちの活性化に寄与していると感じる。(40代 男性)
- 知らない取り組みが多くあり、勉強になった。様々な取り組みを実施していること自体は評価できるが、本設問にあるような満足・不満足の評価は、自分が当事者になったり、実際に経験してみないと分からない。(40代 男性)
- 子どもの頃を思い出すと、黒目川はほんとに綺麗になりました。(40代 男性)
- ASAKA STREET TERRACEは、頻度高く継続してほしいです。(40代 男性)
- 朝霞は、都心の近さと自然が豊かな恵まれた立地にあるまちだと思う。利便性と自然保護は相反するものかもしれないが、どちらも両立したまちの実現を期待している。(40代 男性)
- 彩夏祭は市民まつりなのに、市外からの人が多くなってきて、人が多すぎて楽しめなくなってきました。花火の打ち上げも時期などを考えて、多すぎず市民が楽しめるものにしてほしい。(40代 女性)
- イルミネーションがとてもきれいで良かったです。ぽぽたんのイルミネーションなのでかわいかったです。(40代 女性)
- 黒目川の土手沿いに、トイレがもう少し多くあると、ウォーキングがしやすいです。(40代 女性)
- イルミネーションは素敵だったが、プロモーションが弱いと思う。毎週末夜にイベントやキッチンカーなどの出店があれば、活性化や市のアピールにつながると思う。そして期間が短い。(40代 女性)
- いろんなイベントを行って活気のある街にしようとしてくださっていることはとてもうれしく感じています。ですが歩きタバコ、タバコのポイ捨て、ごみのポイ捨てが多すぎて、環境や美化には大きな課題があると感じている。(40代 女性)
- 畑だった所に家やマンションを建てるのではなく、もっと木々を植えたり、子どもたちが農業を体験できるような施設を作りたい。朝霞のいい意味で田舎な雰囲気は失われていっている。(40代 女性)
- 植物は好きではない。虫が嫌いだし。鳥もたくさん糞を落とすし、銀杏の木もゴミでいっぱいだし、嫌です。お祭りは花火が意味不明の開催日で驚きました。不満です。(40代 女性)
- リサイクルショップはもっと規模を大きくしても良いかと思う。朝霞前のイルミネーションはとてもきれい。朝霞台駅前の人参も小さいイルミネーションだけでもよい。やっぱり色々な活動して全てが朝霞駅中心に繰り広げられている気がしてしまう。カインズとコラボしたり、取り組みは評価できる。ぜひ、今後も市内事業者とコラボした取り組みを期待したい。(40代 女性)

- ・朝霞市の文化財や自然を守る活動は、これからもぜひ継続して頂き、朝霞に住み、そこで育つ子どもたちが地元を誇りを持てる環境を作り続けてほしいと思いますし、市民として協力したいと思います。
・特に問 40 に記載されている催しは朝霞を代表する一大イベントだと思いますので、これらに一定の税金が使われることに賛同します。
・街の美化(ごみ処理)に関して、再度災害時のお話になりますが、大地震の際ゴミ収集車が稼働できず、各家庭や避難所がゴミ屋敷と化すという話を聞きます。非常時の対策についても情報共有お願い致します。(40代 女性)
- 市役所周りにばかり力を入れている気がする。せっかく彩夏祭があるのだから、朝霞市の知名度を上げるようなプロモーションをもっと積極的にやるべきだと思う。(40代 女性)
- イルミネーションや彩夏祭はいつも楽しませていただいています。道も整備されて、お花や木が生き生きとしているのはとても気持ちがいいです。(40代 女性)
- 水久保公園の自然は多いですが、子どもたちの遊び場としては広場がなく不便である。遊具の修理期間が長いと思う。(40代 女性)
- ストリートテラスや彩夏祭は他市の友達にも羨ましがられるイベントです。特にストリートテラスはセンスがよく、本当に都心のイベントにも引けを取らないとおもいます。リサイクルプラザのリサイクルショップも何気に使える！買ったことも出品した事もあります。売る人も買う人も双方とても良い取り組みかと。ずっと続けて欲しいです。清算の日に出品できないのが手間。(40代 女性)
- 朝霞ストリートテラスは、一見良いが出店店舗数も少ないし消費者をくすぐるようなものがなく、集客力に欠けている。(40代 女性)
- 市役所周辺は恵まれているかもしれないが、志木駅より朝霞市民にとっては恵まれていない。(40代 女性)
- 車が無いので、家具をリサイクルセンターにもって行けません。大きな家具は運び出しも出来ないの、結構業者に委託しています。リサイクル回収事業を拡大して欲しいです。(40代 女性)
- シンボルロードや朝霞の森など、よく散歩させてもらい、とてもいいと思っています。彩夏祭などのお祭りも朝霞市ならではのものです、このまま残して行ってほしいです。(40代 女性)
- リサイクルショップに関しては最寄りではないので行ったことがなく、市内にもう 1 店舗でも良いので増やして頂ければ活用したいと思います。彩夏祭に子どもが参加しましたが、昨今の異常な猛暑から熱中症等が心配でした。待機場所や着替えが外のテントで灼熱でした。暑さ対策をするか、少しだけ時期をずらすなど対策が必要かなと思いました。(40代 女性)
- 彩夏祭は毎年開いて頂きたいと思います。(50代 男性)
- 黒目川の遊歩道の整備を市内全域で行ってほしい。(50代 男性)
- 朝霞の森や黒目川などは市の財産だと思います。これらに対する市の取組みは間違っていないと感じます。彩夏祭やイルミネーション、ストリートテラスなどは市民が愛着を覚える良いイベントだと思います。このようなイベントは継続して欲しいと思います。(50代 男性)
- 田畑の保存、活用に率先して力を注ぐべき!(50代 男性)
- 朝霞ストリートテラスや市民祭りなど市民でなくとも参加できるイベントは発信の仕組みとしては重要なので維持発展させていっていただきたいと思います。(50代 男性)
- きちんと「緑ある街」を有効化されていると思います。(50代 男性)

- イルミネーションについて、せっかくなら他から人を集められるようにしてほしい。娘が「朝霞のイルミって木の幹に腹巻きみたい」と笑われたと寂しそうに話していました。(50代 男性)
- 普段、わかりやすく感じられることの多いこの項目では、満足かそうでないかが比較的判断しやすく、朝霞市の取り組みを認識することもできた。(50代 男性)
- 郊外なので、自然・環境に恵まれたまちだとは思いますが、バラバラとあちこちに点在させるのではなく、日吉駅と慶応大学と隣接させ街づくりするなど、駅と自然・環境が一体感があるような街づくりが望ましいです。朝霞市は、東洋大学とそういう関係で街づくりできる関係を気づけそうですが、何故、されないのでしょうか？(50代 男性)
- 問 38、朝霞市立博物館、企画展は必ず行くようにしています。朝霞市の産業、文化、歴史が企画展ごとに良く理解出来ます。近隣の都市と比較すると、河川も含め、自然、環境に恵まれているかと思います。(50代 男性)
- お祭り、イベント等、沢山あり、満足しているところですが、そのイベントを「観光」に繋げる様子は感じとれないのですが、いかがお考えなのでしょう？彩夏祭は、観光化してきていると思いますが、イルミネーションは中途半端な印象です。自然を大切にしておくことは大切です。都心から近いだけに極端に開発へと傾倒することは反対いたします。(50代 男性)
- 早く城山公園を使えるようにして下さい。結局駅の周りだけのようになります。船着き場は使えるようになりませんか？(50代 男性)
- 環境保全は地主(個人)の協力を得るための制度が必要だと思う。(50代 女性)
- 問35. 景観の保全については、高層マンションが増えすぎです。私が越してきた30年前と比べて景観は全く変わっています。(日当たりやビル風)
問37. リサイクルショップについては、規制が多い、注文が多い。メルカリなどで個人売買がさかんなので、少し売りやすく、(持ち込みやすく)してほしい。(50代 女性)
- 家庭ごみ、集積スペース、収集方法の変更検討(有料袋含め)(50代 女性)
- マンション建設は多すぎだと思います。しょうがないことなのでしょうけど・・(50代 女性)
- 朝霞駅のあたりは取組が見えますが、文化についてなど、わかりやすく掲示するのも良いかなと思います。(50代 女性)
- 朝霞台(北朝霞)駅前の木々がありますが、もっともっと自然味あふれる景色を増やしてほしいです。木は切らないでください。鳥の居場所も作って共存してください。(例えばですが)(50代 女性)
- 黒目川沿いの舗装されていないところの舗装をしてほしい。(50代 女性)
- 彩夏祭や冬のイルミネーションは毎年楽しみにしています。(50代 女性)
- まだ、少しは残っている朝霞の緑を守ってほしい。そして、彩夏祭だけにとどまらず、ストリートテラス、冬のイベントも盛り上げてほしい。(50代 女性)
- 街にもっと緑を豊かに。(50代 女性)
- このような活動は今後も積極的に参加していきたいので続けてもらえたら嬉しいです。(50代 女性)
- 朝霞に引越して、まず緑の多さが嬉しく小さかった子供と良く散歩をしました。今でも通勤には公園を通ります。朝から管理をして下さっている方々には感謝しきりです。季節を感じられる場所が身近にある事は幸せですね。(50代 女性)

- 個人的にぽぽたんファンです。東上線に乗っていて車窓から北朝霞分館図書館にぽぽたんのイルミネーションが浮かび上がっているのを見た時は感動しました。(50代 女性)
- もう少し街路樹みたいに身近な緑を増やして欲しい。子ども達が虫取できるような林を残して欲しい。(50代 女性)
- 彩夏祭が復活して良かったと思いました。みんな嬉しかったと思います。(50代 女性)
- nack5にて最近、朝霞市の名前を耳にすることが有ります。こうしたことがきっかけで友人から聞かれることも増えました。HP や X でも取り上げていかれても宜しいかと思ひます。まだ、公園内にごみを捨てる方がいるようで、お掃除をされている方々の姿を見たことがないので、縁の下の力持ちのような人達が居ることを、心無い人にも届くと良いのですが、広報誌に取り上げて頂くことは難しいでしょうか。(50代 女性)
- 都心から近い割に自然が残っていて住みやすいため気に入っている。緑を破壊してタワーマンションや公務員住宅などを建設することのないようお願いしたい。朝霞駅のイルミネーションやモニュメントの設置などは誰が必要としているのか…。私の支払った市民税が使われているかと思うと腹立たしい。(50代 女性)
- 朝霞市役所周辺のイルミネーションが年々派手になってきている。特に市営グラウンド前の通りは、センスよく統一感のあるものにしてほしい。通勤の際車で通る際に拝見しているが、部分的にゴチャゴチャしている所もあって、デザインを担当する方は、全体のバランスを考慮して装飾していただきたい。(50代 女性)
- 先のコメントのとおり。(50代 女性)
- 彩夏祭は、いいお祭りだと思います。ライトアップも良いと思います。朝霞台駅周辺も整備してほしいです。(50代 女性)
- 黒目川沿いの遊歩道がいつもきれいでよいなと思います。彩夏祭はいつも盛り上がっていてとても嬉しく思ひます。各場所でのイベントもいろいろあり、いつも楽しみにしています。(50代 女性)
- もう少し朝霞の歴史に向き合っただ欲しい。(50代 女性)
- にぎわいの創出と朝霞市役所周辺の景観はもう十分だと思う。朝霞台を駅舎含めなんとかしてほしい。乗降客多いからアピール度は抜群。(50代 女性)
- 1. 朝霞の歴史、自然・環境に関する教育を、小学校から中学校の各段階において、しっかり実施すべきだと思います。
2. 子どもたちが黒目川の水辺で遊べる自然の空間を、維持するべきだと思います。(60代 男性)
- 『循環型社会の構築に向けた市民と行政が一体となった取組の推進』についての『循環型社会』は良い表現と思ひます。時々、『ゼロカーボンシティ』というような不思議な標語が目につきます。『炭素カーボン』は、私達の体はもちろん、地球上にはたくさんあり『ゼロカーボンシティ』という標語は誤解されやすい用語です。下記のサイトにあるような文章をよく読み、理解したいものです。
<https://www.chemistry.or.jp/journal/ci22p667-tanso.pdf>(60代 男性)
- 自然環境の維持管理は良く実施されていると思ひます。しかしながら、住宅や住民が増えいく一方、産廃や土砂処理業者の事業形態が変わっていない為、ダンプが多いなど環境や安全は決して良くはありません。住民地域と産業地域を分離するなどお互いが快適に共存できる環境を考えて欲しい。(60代 男性)

- 「彩夏祭」は市民祭りから離れてきていると思います。大きくなりすぎて、その関連団体だけが楽しんでいるようです。市民祭りの開催当初に立ち返り検討してはどうでしょうか。代わりに「市民の日」作り、中央運動場を中心として市民ベースのイベントの開催と街の美化、安全、自然を考える日があってもよいのではないのでしょうか。(60代 男性)
- 自然環境は比較的豊かであるが、文化遺産は評価できるほどのモノは少ない。(60代 男性)
- 新しい物、新しい制度の構築と同時に古い歴史、綺麗な自然の保持にも心がけてほしい。(60代 男性)
- とても自然が多く、環境に恵まれていると思います。空地がすぐに宅地になってしまって、少し残念に思います。里山は費用がかかりますが、ぜひ残してほしい。定期的に募金活動をしてほしいと思います。(60代 女性)
- 問35. も朝霞ばかりのような気がする。西原、北原、宮戸にもお願いしたい。(60代 女性)
- 彩夏祭もイルミネーションも素晴らしかった。木々もきれいに伐採され、手入れが良いのがわかります。(60代 女性)
- 自然環境保持と人にとって便利で安全な生活の両方を維持するのは難しいことだと思いますが、バランスよく進められているように感じます。(60代 女性)
- 都市部に近い朝霞市ですが、自然、歴史、伝統も大切に活動していること、数々の写真を通して嬉しく思います。(60代 女性)
- 朝霞を PR する上でも、朝霞が暮らしやすく好きになるためにも非常に役立つ事業だと思う。(60代 女性)
- コロナで参加していなかったが、もう少しコロナが落ち着いたら参加したいと思う。(70歳以上 男性)
- 緑と空間をいかした環境づくり…大問題ですが、一つ一つ地道に歩むことです。それには市民ひとりひとりの声をもっと取り入れるべきです。(70歳以上 男性)
- 問39. 柵塚古墳について、木の根が古墳を破壊しているので、木の選択的伐採が必要だと思う。
問40. STREET TERRACE をもっと回数を増やしてほしいと思う。また、PR 不足でもあり、盛り上がり欠ける。(70歳以上 男性)
- 彩夏祭での花火の中止は、市民に対し落胆を与えました。行政として、令和5年の教訓として、令和6年にいかしてもらいたい。(70歳以上 男性)
- 彩夏祭は毎年だんだんと良くなっている。(70歳以上 男性)
- 緑地がだんだん少なくなっているようでさびしいです。基地跡地などは残すようにしてください。ケヤキの枝切りすぎではないですか。(70歳以上 男性)
- 行政の取組の方向が明確でとても良いと思います。(70歳以上 男性)
- 充実した「彩夏祭」の継続を期待します。(70歳以上 男性)
- シンボルロードを作ったことにより、総合体育館利用者の駐車場が減少。大会運営に支障が出てしまっている。早急に代替駐車場を望む。(70歳以上 男性)
- 土日祭日の昼頃の時間帯のみで、家族で楽しめる川でのバーベキュー、丘陵でのハイキングができるといいと思う。(70歳以上 男性)

- 元々自然の公園の土の道が、アスファルトやコンクリートになってしまってさみしい。
(70歳以上 男性)
- ○路上喫煙禁止都市 禁煙条例
東京都では路上喫煙が禁止されている条例があると聞く。将来取り壊しの容易な喫煙室を設置して朝霞市も禁煙条例に動くべきだと思う。
○地域健康づくり 建物内に卓球台設置
高齢化の時代に突入している。少しでも元気な老人を増やさねばならない。ウォーキング→体操→運動・水泳・ゲートボールなど能力に応じた体力づくりが必要である。市の各所施設を見て思うのは、少しの空間があれば出来る卓球台を置いたらどうかといつも感じている。使用方法はそれぞれの場所に任せれば良い。
○コンビニ等トイレ開放および補助金
体力づくりの基礎は体を動かすことであり、費用のあまりかからない方法がウォーキングであるが、高齢者はトイレが近い。新しく設置できれば良いが、費用がかかるので当面コンビニ等に使用料を支払うことで、開放してもらうことは出来ないだろうか。
○猫、ハト対策
散歩をしていると、猫やハトに餌を与えている住民が見られる。猫は家で飼う条例にするとか、ハトの餌やりは禁止するとかの手遅れにならない動きが必要と思われる。
○早めの鷺対策
黒目川に鷺が見られるが、市民全体で注意深く監視を続け、将来の巣作りにつながらないように啓蒙するのはどうだろうか。(70歳以上 男性)
- 朝霞は自然・環境的にはいい町と思うが、恵まれた環境でありながら、写真を撮ったり、写生をしたりしている人が少なく、美しい町というイメージが少ないように思う。他の地域では花を植えたり、市民が中心となって活動して町起こしをしているところもあり、そんな活動を推進した方がいいのでは。
彩夏祭もプロ級のメンバーのよさこいが中心になってしまっており、市民まつりのイメージが薄らいでいるように思われる。このため、彩夏祭、イルミネーション等のイベントを市民参加型(市民協賛型)に持って行った方がいいのでは。脇本陣を中心として膝折宿の面影を残す町並みはいまでも魅力的な街並みと思う。他の宿場町と同様にしっかりと保存してもらいたいと思う(脇本陣は文化財としては指定されているが)(70歳以上 男性)
- 博物館、美術館など無いに等しい貧相な実態。もっと充実させるべきでしょう。黒目川桜祭りも発展性が全く無い。祭りといっても彩花祭のみ。長年発展性が感じられない。
(70歳以上 男性)
- リサイクルショップコンセプトの規模拡大、例えば
・朝霞の森での「のみの市」開催
・「不要品あげます、ゆずります」マッチングアプリの立ち上げ(70歳以上 男性)
- 問35. 景観計画の趣旨が見えない。景観計画の内容を見直してほしい。統一感がない。色使いがバラバラで良くない。景観のバランスが取れていない所が多い。(70歳以上 女性)
- 太陽光発電パネルは劣化が早く、純国産の良質なものの推薦を正式にいう必要がある。
(70歳以上 女性)
- 残っている自然を守っていくことが大切だと思います。(70歳以上 女性)
- 私のウォーキングコースは市道か私道か分かりませんが、除草剤がまかれ、草木は赤茶色で枯れている。除草剤がまかれている歩道横は保育園があります。風が強いと枯れ草が舞い、身体に良くないと思います。美しい道を希望します。場所は東洋大グランド横の道です。
(70歳以上 女性)

- この土地に住み始め、10年位は住みたくない場所でしたが、現在はシンボルロード、彩夏祭、イルミネーション等、心やすらぐ開催があります。まだまだ朝霞は魅力のある土地になると信じて、また実行されつつあります。青葉台の公園もちょっと行ってみると、お子様連れの若い世代の方々、街の中に素晴らしい空間は良いと思います。文化、環境まだまだ良くなることを期待しています。(70歳以上 女性)
- 朝霞を中心に整備がされている。朝霞台、北朝霞にもう少し目を向けてほしい。(70歳以上 女性)
- 朝霞市は自然が多いと思いますが、自然を守ることも重要ですが、駅近くで自然をのこしている場所に大きな病院とか官民一体となった市民の拠点づくりも必要と考えます。いざという時の災害拠点にもなるところがあると良いと思います。(70歳以上)

○市政モニターアンケートについて

問 42. 質問数は適切ですか。

回答内容	回答件数	構成比(%)
多い	27	10.2
やや多い	90	34.0
ちょうどいい	146	55.1
やや少ない	0	0.0
少ない	1	0.4
無回答	1	0.4

問 43. 質問項目は適切ですか。

回答内容	回答件数	構成比(%)
適切	72	27.2
やや適切	90	34.0
どちらでもない	81	30.6
やや不適切	18	6.8
不適切	3	1.1
無回答	1	0.4

問 44. 質問の表現は趣旨が分かる適切な表現となっていますか。

回答内容	回答件数	構成比(%)
分かりやすい	85	32.1
やや分かりやすい	47	17.7
普通	80	30.2
やや分かりづらい	43	16.2
分かりづらい	5	1.9
無回答	5	1.9

問 45. 質問の回答はしやすいものとなっていますか。

回答内容	回答件数	構成比(%)
回答しやすい	90	34.0
やや回答しやすい	50	18.9
普通	71	26.8
やや回答しづらい	36	13.6
回答しづらい	16	6.0
無回答	2	0.8

問 46. 今回のアンケートについて、レイアウト・構成・回答のしやすさなどご意見がありましたら、ご記入ください。

- 回答にどれだけの時間を割くかを検討されていますか。せめて、各々のコンセプトごとに分けて回答できるようにしてほしい。1問あたり、30秒から1分程度で回答するとして、5分から10分程度で回答完了できる分量くらいが適切と思う。上に下にと見返す必要があり、回答しづらかった。ご検討ください。(10代)
- 写真付きだったので、とてもわかりやすく、質問に答えやすかったです！(20代 女性)
- 活動の例が写真付きになってわかりやすくなりました。ありがとうございます。(20代 女性)
- 中々良い取り組みです。(30代 男性)
- 今回の質問は自身に当てはまる項目が少なく、有意義な回答ができませんでした。申し訳ございません。(30代 男性)
- 参考画像が添付してありイメージしやすく回答しやすかったです。(30代 女性)
- 質問ごとに意見があれば記載する形にしてください。(30代 女性)
- レイアウト・構成・回答のしやすさ、全て良いが、各問の「主な取組内容」がほぼ知らない内容なので、市民にもっとわかるようにしてほしいと思った。(40代 男性)
- 質問に写真が添えられているので意図が理解しやすい。(40代 男性)
- 様々な取り組みを実施していること自体は評価できるが、本設問にあるような満足・不満足判断は、自分が当事者になったり、実際に経験してみないと分からない。(40代 男性)
- 回答の項目に「どちらともいえない」という項目も作ってほしかったです。とりあえず、「どちらともいえない」は「わからない」にチェックをしましたが、ちょっと意味が違うため、回答に困りました。(40代 男性)
- 文字は見やすく、画面もシンプルで回答しやすかったが、設問数が多いと感じた。配信回数を増やして、設問数は20問、多くても30問あたりが回答しやすいのではないかなと思う。(40代 男性)
- アンケートの意味が分からない。一部の人にしかわからないことだと思う。(40代 女性)
- 質問数はやや多いが、大切なことだと思います。いつもありがとうございます。朝霞市は暮らしやすい街だと思っています。これからもよろしくお願いします。(40代 女性)
- 写真やイラストが載っていて良かったです。(40代 女性)
- 答えやすかったです。(40代 女性)
- 「どちらでもない」や「意識したことがない」を作してほしい。(40代 女性)
- 自身に関わらない事柄の質問は、わからないと回答せざるを得ず、アンケート対象としてお役に立てていないと感じた。(40代 女性)
- 取り組み内容について、市のホームページにリンクを張って具体的に何をしているのかがわかると回答しやすいかもしれません。(40代 女性)
- 「わからない」と回答できるのはありがたいですが、今後の自分に必要なセミナーやお知らせなのか具体的な内容例を書いてほしい。自分自身に縁遠い内容だとずっとかかわらずに過ごしていきそう。(40代 女性)

- 写真や具体的な内容が記載されてあるのでイメージしやすかった。(40代 女性)
- 写真やちょっとした説明があることにより、以前より格段に答えやすくなりました。(40代 女性)
- レイアウトや構成については特にありません。内容に関しては普段の生活で自分にあまり関わらない項目では回答が「わからない」が多くなってしまいました。「入力中のデータを一時保存」説明文は回答をする前に知りたかったので、一番下より一番上にあると親切かなと思いました。(40代 女性)
- 広報などは一通り目を通してはいるのですが、市の取組みについて具体的に知らないものが多く設問の多くにわからないとしました。この辺りは改善の余地があるかもしれませんが、全体的には簡単に回答できるアンケートだと思いました。(50代 男性)
- 回答時間が短い。(50代 男性)
- 活動内容のほとんどが日常生活を送っているなかで、自分にはやっていることすら分らないものでした。最初の道路の件、お伝えしたいのは、雨が降ると歩道が歩けないこととか、車道の水溜りの水がハネて水浸しになるので困るとか、そういったことです。取り組みが知られていないことを先ずは認識してほしい。(50代 男性)
- このようなアンケートをきっかけにして朝霞市が取り組んでいることは自身の認識よりも多いのだろうと想像出来るが、きっかけのない人の多くは取り組みや仕組みを認識していないと考えられる。それらを能動的に知ろうとする人も大切だが、そうでない人、移住者なども含めて、取り組みや仕組みをわかりやすく認識させるような取り組み、仕組みを整え魅力として認識される必要があると感じる。(50代 男性)
- 30分程入力に時間がかかったのに、全てデータがとび、不正な遷移があったので、入力が全て無効になったエラーで1回目の入力は全て無駄になった、こんなに問が多いのに、エラーで全て無駄になり、非常にながかりした。数年前からアンケートに参加しているが、最近のアンケートは、目的がわからない。こんなに市側で施策しているのに、なんで回答者は知らないの？とアンケートでアピールしていると感じてしまう方もいると思う。それは、市側にもアンケートを受けている人の双方が不幸。(50代 男性)
- 参考画像等、イメージがつきやすく、アンケートを答える際、良いと思います。直近の年に比べて、この辺が良くなりました、等もあると、市が少しずつ成長しているのが、アンケートを通して実感出来るかと思います。(50代 男性)
- いつもアンケートの内容等に感心しております。答えることにストレスを感じないということが、とても好感を持っています。(50代 男性)
- 更に市民に分かりやすく、適切な情報が得られるよう、工夫をしていただきたいです。(50代 女性)
- 普段から朝霞市の「まちづくり」のことに興味をもって勉強している人にしか、回答が難しいと思いました。私のように、子どももなく、高齢でもなく、仕事をしている人間にとっては、知らないことばかりで回答しづらかったです。「主な取組内容」に記載されている内容も簡易すぎて、回答のヒントにはならなかったです。(50代 女性)
- 当事者、関係者(児童、学生、自治会、市民活動老人等が同居している家庭)でないので、取組はされているのだろうが、回答に困る。(50代 女性)
- アンケートを送っていただきありがとうございます。写真もあってわかりやすかったです。(50代 女性)

- いつもありがとうございます。(50代 女性)
- 質問数がもう少し少ないと助かります。(50代 女性)
- 今回が一番やり易かったです。参考画像等も見やすかったので、余り考え込まずに答えられた気がします。(50代 女性)
- 市がやっている事を市民へ情報共有が出来ているのか、配布している掲示しているだけでは共有できているかの判断は出来ない。(50代 女性)
- 時間を割いて回答しているので、多く寄せられた意見は反映して頂きたい。また、お年寄りや子どもものいる世帯が注目されがちだが、単身で年収の多い市民税を多く支払っている普通のビジネスマンも多いはず。そのような人も住みやすいと感じる街にして欲しい。(50代 女性)
- アンケートの申込みという表現は不適切。申し込んでいる訳じゃなく、回答協力をしている。表現をみてもお役所感で上から目線が不快。(50代 女性)
- 写真は回答後ではなく質問のすぐ下の方がわかりやすいと思います。(50代 女性)
- 設問が全体的に関わっていないと分からないことばかり。設問範囲が広すぎる。テーマを1つに絞った方が良い。(60代 男性)
- とにかく質問数が多すぎる。どのくらいの時間をかけて回答するものと想定されています。このようなアンケートは、内容を全てきちんと把握されている作成者が回答する時間の約3倍はかかると想定してほしい。4つのカテゴリーに分かれており、それぞれに約10題の間があります。一つの問いに対して参考になるのは写真のみです。できればそれに関するサイトも示してほしい。そのようなサイトを読み、そして考えて回答するとなると、最低5分はかかるのではないのでしょうか。また、記述をしっかりとすると、10分はかかるのではないのでしょうか。1つのカテゴリーあたりの時間を試算すると、5分×10題+10分(記述)=60分(1時間)と試算できます。さっと流しても良いような話題であれば、5分もかからないかもしれません。しかし、たとえ1分と見積もっても、1分×10題+10分(記述)=20分です。4つのカテゴリーがありますから、上記の試算の4倍となります。しっかりお答えしたいと思いつつも、日常生活の中からこれだけの時間を捻出するのは大変なことなのです。「入力中のデータを保存する」といったことも一番最後までやらないとできません。先頭に示すとか、常に示してほしいところです。「操作時間を延長する」のボタンが左側のメニューにあると書かれてありましたが、私のパソコンでは右側に表示されていました。かなり集中しながら記述部分を中心に回答させて頂きましたが、これだけで1時間以上かかってしまいました。あまり本質的な意見ではなく、申し訳ありませんでした。(60代 男性)
- 問題数が多すぎるため、考えながら回答した結果、何度も何度もタイムアウトになってしまいました。このため、今回は、回答するのをあきらめます。10問程度が適切かもしれません。ぜひ、ご検討ください。(60代 男性)
- 自分からもっと関心を持って生活しないと駄目だと感じました。市政だよりの冊子以外にも市民の関心を集めるツールを開発して下さい。(60代 男性)
- 今回は写真などもあり、分かりやすかったと思います。あまり、教育・学校の事などは詳しくないので、もっと年齢別にしてほしい質問もありました。チェーン店ではない個人の商店や、レストラン、パン屋さんなどが多く、とても住みやすい町だと思います。少しのんびりしたいとき、歩いて公園や広場にいけない環境は、とても素晴らしいと思います。市役所の方々もとても親切で、とても行きやすく生活相談ができます。ありがとうございます。(60代 女性)
- 質問が広範囲、世代に渡った質問でよかった。問46. の問いの答えではないけど、アンケートの中で質問等がでた場合、その答え(応え、取り組んでいること)が集計の中にもあっていいと思います。(60代 女性)

- 今回もご苦労様でした。駅前だけでなく、裏の方も整備されることを願います。(60代 女性)
- 写真があり、わかりやすかった。(60代 女性)
- 全くわからない項目もありましたが、ふだん目にすることがない様子が参考画像にあり、少し興味を持つことができました。(60代 女性)
- 自分が実際に利用・経験・見聞していない事柄については美点や不足を発見することができず、回答しづらいと感じます。(60代 女性)
- 今回、写真が添付されていたので、質問の内容が具体的に理解でき、同時に朝霞市のさまざまな活動を実際に知ることもになりました。ありがとうございます。仕事に追われている毎日ですが、市民一人一人に密着した取り組みはこれから迎える高齢者としての生活の安心感と楽しさを感じます。(60代 女性)
- 参考画像があると、イメージしやすいので良いと思います。(60代 女性)
- 参考事例写真の掲載が、大変良かったです。質問やレイアウトも分かり易かったです。(60代 女性)
- 様式としては、もっと細かく設定すべきです。(質問、回答事項)(70歳以上 男性)
- 今回は中間がなかったので、回答しづらかった。(70歳以上 男性)
- 現状で良いと思います。(70歳以上 男性)
- 質問内容で、実施状況が見えない質問が多かった。(70歳以上 男性)
- 写真等があり、質問の意味がわかりやすかった。(70歳以上 男性)
- 年齢区分は高齢化社会であることから、70代、80代、90歳以上の区分にすべきではないだろうか。(70歳以上 男性)
- 暮らし続けたい街づくりのアンケートであれば、市民の意見、もっているイメージ等を書いてもらうといったアンケートの方がいいのでは。(70歳以上 男性)
- 写真の掲載。分かりやすいです。GOOD(70歳以上 男性)
- 満足、不満では答えられない回答が多々ありました。(70歳以上 女性)

R6. 2. 21

【アンケート期間】

令和6年1月5日(金)~1月31日(水)

【アンケート内容】

“私が暮らしたいまち 朝霞”の実感は??アンケート実施中!

市では、将来像(ビジョン)を「私が暮らしたいまち 朝霞」とし、一人ひとりが「暮らしたい」と思えるまちを目指した施策に取り組んでいます。

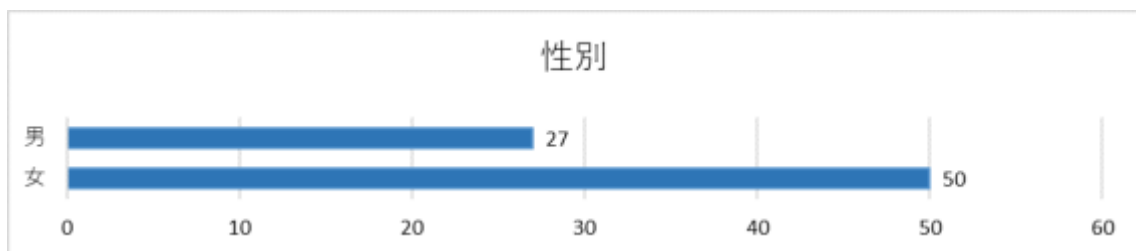
市民の皆さんの暮らしの中で、将来像の4つの基本概念(コンセプト)【安全・安心なまち】【子育てがしやすいまち】【つながりのある元気なまち】【自然・環境に恵まれたまち】が実感できているかを伺い、このアンケートの結果と市が実施した施策とを比較することで、今後のまちづくりに役立てていきたいと考えています。

アンケートへのご協力をお願いいたします!

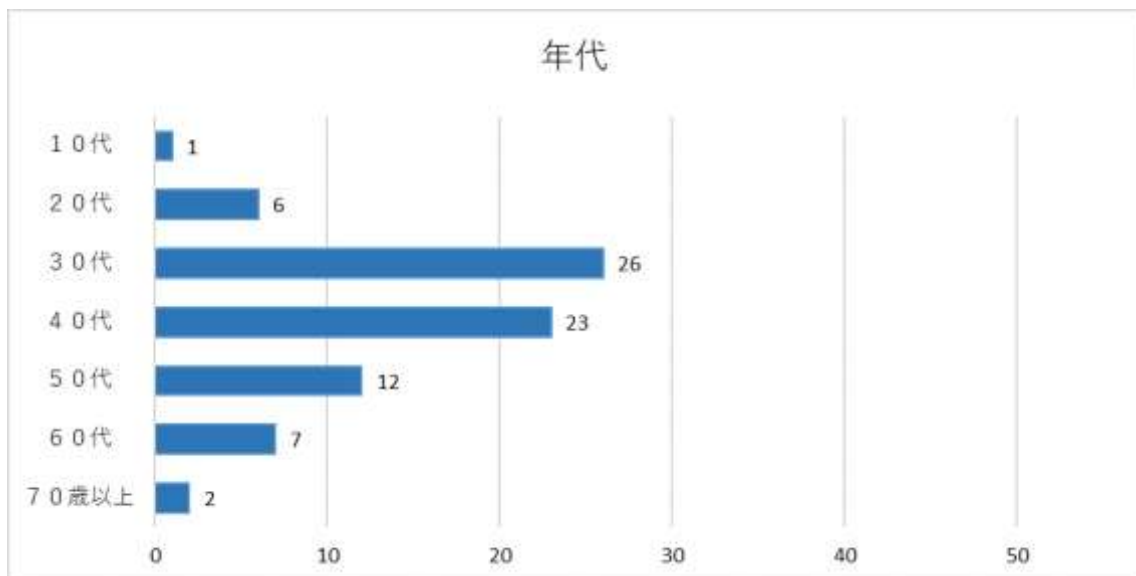
【アンケート回答】

回答数...77件

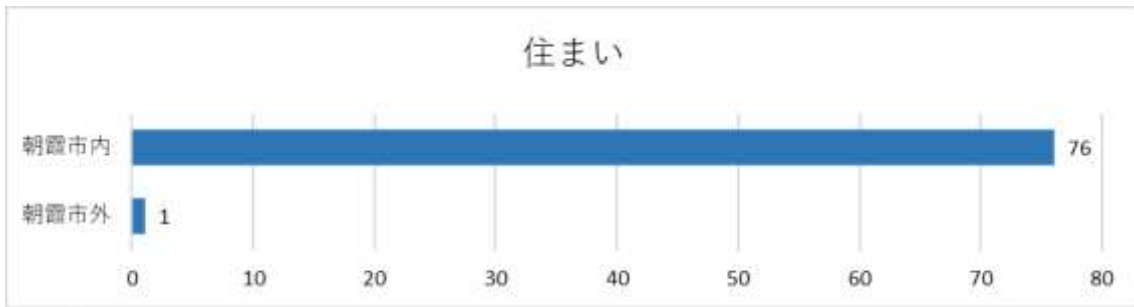
Q-1:性別(単位:人)



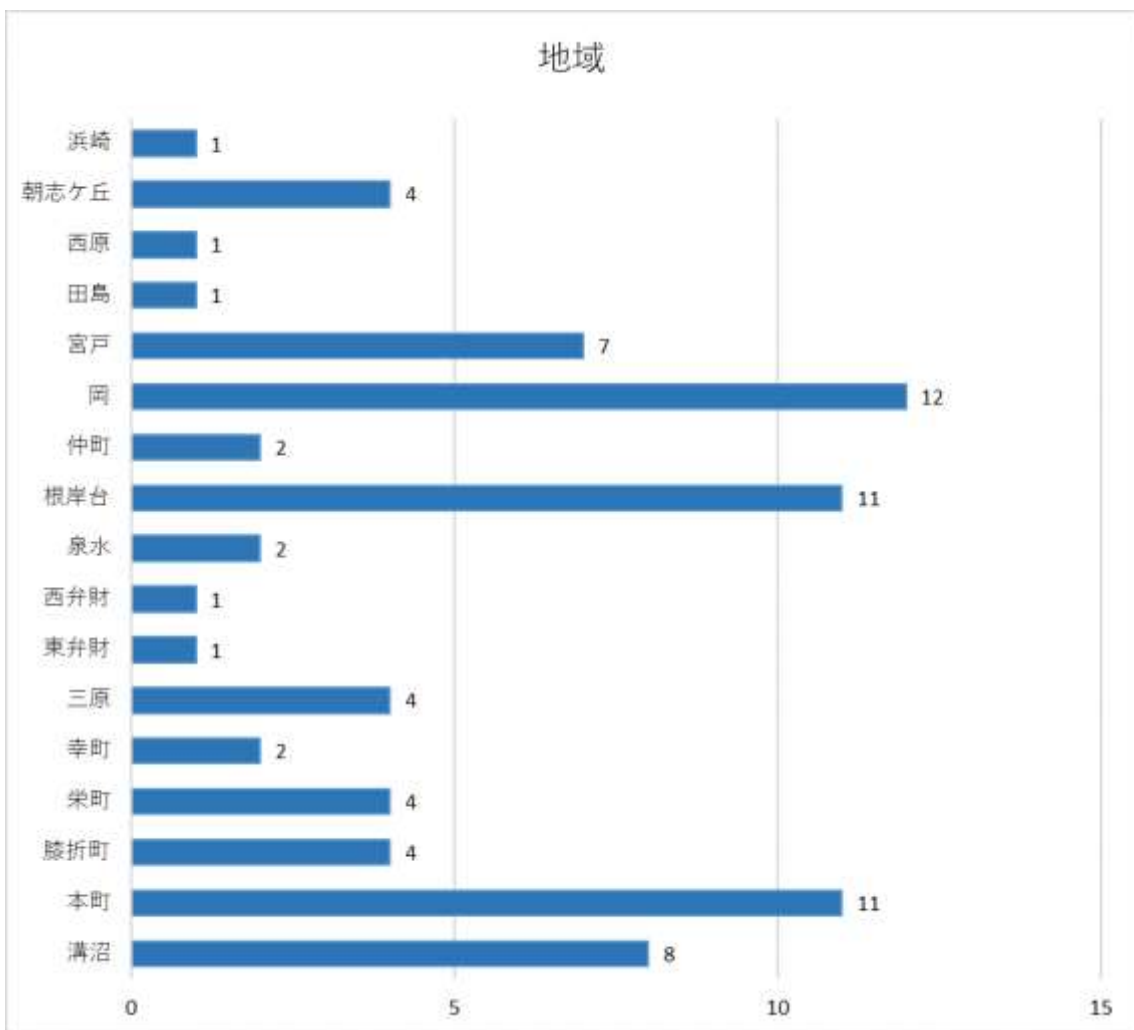
Q-2:年代(単位:人)



Q-3:住まい(単位:人)

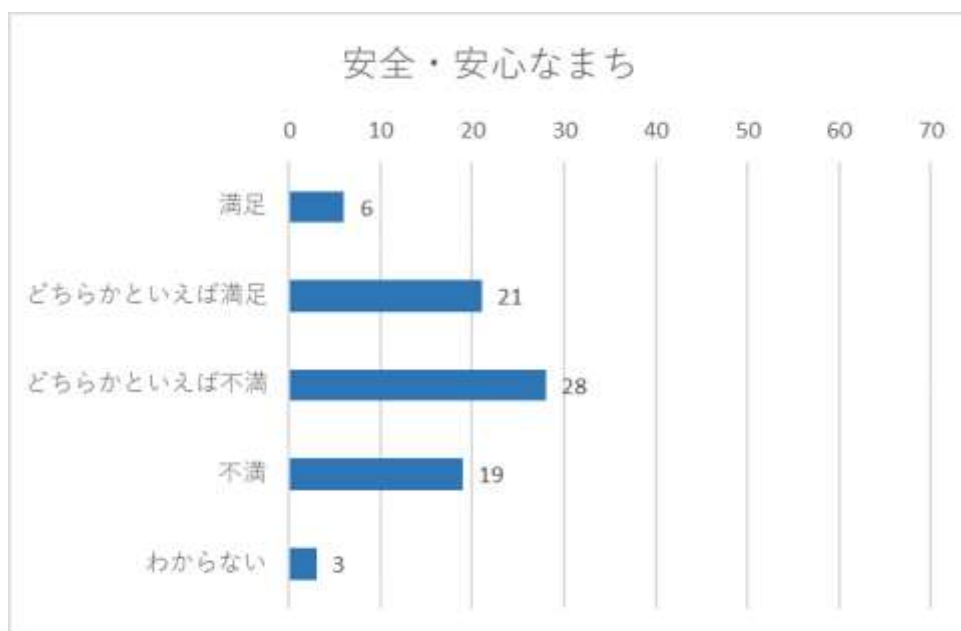


Q-4:住まいの地域(Q-3 で朝霞市内と答えた方)(単位:人)



安全・安心なまち

Q-5:「安全・安心なまち」の実感(単位:件)



Q-6:「安全・安心なまち」についての意見

満足

40代	男性	宮戸	宮戸周辺だけ見て、洪水や冠水がほぼなくなったのは素晴らしいと思う。
30代	女性	根岸台	歩道が狭く、ベビーカーや子供が通りにくい箇所が多いので整備してほしい。
20代	男性	岡	水道管の劣化のニュースをテレビで見る。朝霞市でもきちんと対策を進めてほしい。
30代	男性	本町	特にありません。

どちらかといえば満足

40代	女性	泉水	・三原通りの三原2丁目あたりの歩道が狭く側溝のがたつきもあるので補整していただきたい。 ・三原5丁目付近の道を下校中の五小児童が無秩序で広がって歩き車がきてもよけようとしなない。
40代	男性	岡	夜間の安全確保にも更なる取組をお願いします。例えば、人感センサーを付けた街灯の点検、設置など。 地震などの自然災害が起こった際の、食料備蓄。
50代	男性	本町	特に気になることはありません。

40代	女性	本町	駅南口方面で生活しているので比較的治安が良く感じる。ただ、不審者情報のメール連絡が遅く、すでに登下校が終わったあとに気づくことが多いので地域と連携して早めに情報が届くようにしてほしい。
50代	女性	栄町	新しい大きい道路は歩道が確保されているが、昔からの道では、歩道が狭かったり、すれ違う車が歩道に踏み込んだりと、歩行者が安心して歩けない道も多い。 能登地震で災害対策や避難所の重要性を改めて認識した。日頃からの備えを進めてほしい。
50代	女性	根岸台	アンダーパスの水没はだいぶ減ったように思うが、やはり新盛橋付近の水没は、まだまだあるように思う。根岸台の端の我が家からは、和光市の防災無線がほとんどで、朝霞のは聞こえにくい。
40代	男性	岡	ミラーの設置や道路の補修、見回りなどがされている点は安全性・安心さを得られている。
40代	女性	本町	不審者がいたとの放送が時々あるので、パトロールなどを定期的実施してほしい。 路上喫煙について、もう少し明確な取り締まりをしてほしい。
80代	男性	膝折町	歩道のある道路が少ない。 側溝の蓋にがたつきがあるものがある。
60代	女性	朝志ヶ丘	私を含め高齢化社会になり1人で生活している人も多くなっていると思います。 長年暮らして住みやすいと感じていますが、ファミリーではないので近隣に知り合いがないのが不安です。 自治会も随分前から全く集金に来なくなり、なくなってしまったようです。 何かあった時に頼れる所があったらと思います。
30代	男性	溝沼	街灯が少なく夜間は暗い印象を持つ。
40代	男性	溝沼	溝沼は狭い道を多くの車が通っており、歩道のある箇所が少ないため、歩行者が危険に晒されやすい。 歩道の拡充や、場合によっては一方通行化等の対策が必要ではないか。
40代	女性	栄町	学区が長い期間変わっていない事で、マンション等の住宅が増え子供たちの数が増え、児童数に大幅な偏りが生じている。これにより、通学路の安全面で心配な箇所が多数あると感じます。子供たちの歩く場所の整備を早急にお願いしたいです。

どちらかといえば不満

40代	女性	本町	歩道が整備されているところも増えてきてはいるが、道路が狭い道(車と接触しそうで怖いです)、砂利道で自転車が走りにくい道、ガードレールが設置されていない道など、まだまだ整備するところが多いと感じます。
40代	女性	膝折町	住宅地に入ると街灯が少なく、中学の帰りなどは遅くなることもあるので心配です。
40代	女性	宮戸	歩道が狭い、もしくはないところが多い。拡張は難しいかとはおもうけれど、なんとかありませんか。 マンションや家などが増えて、人口も増えていると思うのに、歩道、道路状況は変わりません。 自転車道路も同様です。
30代	女性	三原	市役所付近は綺麗になったが、他の地域はまだ老朽化している。活気ある街づくりのため、商業施設の誘致などをしてほしい。
40代	女性	根岸台	カーブミラーが必要だと思うところに無いこと。
40代	女性	仲町	歩道が狭い。 自転車専用のレーンがない、もしくはあっても狭くて機能していない。
60代	女性	岡	通学路がどこも道幅が狭く、倉庫などもあり、大きなトラックが出入りしていて、子どもたちの登下校の時はヒヤヒヤしています。
40代	男性	岡	街灯が暗い道が多いため大きい道は特にもう少し街灯の数を増やして欲しい。
50代	男性	浜崎	毎朝、通勤で朝霞台駅まで歩いているが、人が多いわりに信号が設置されておらず、車が通りすぎるまで道路を横断できないときがある。 道路もバイパスのような幹線道路が少なく、生活道路中心で市外から人を呼び込むことが出来ない。
50代	女性	宮戸	歩道、車道が狭い。 凸凹で車椅子、ベビーカーが利用しにくい。 医者が少ない。
50代	女性	根岸台	通学路でも歩道がない、もしくは狭く、車と子どもの傘が接触してしまうような地点がある。 また、街全体に街灯が少なく感じ、夕方の子どもの帰りはもちろん、大人の通勤時にも不安を感じる。

30代	女性	根岸台	<p>車道では自転車専用通行帯の標識がたくさんできてきたので、ありがたい。路側帯も走れず車道も減速しない車のすぐそばを通らなければいけなかったのだ。</p> <p>道路の路側帯などの表示が消えかけているところが多いので、塗り直して欲しい。</p> <p>街灯が少なく間隔が開きすぎているところも多いので、街灯を増やして欲しい。</p>
40代	女性	溝沼	<p>旭通りが車も歩行者も自転車も交通量が多いがガードレール等がなく危ない。</p> <p>城山通りの溝沼から花の木の歩道がアップダウンや段差が多くベビーカーで通りにくい。</p>
20代	女性	根岸台	<p>道路が狭すぎて危ない目に遭ったことが何度もあるので、道の整備をして欲しい。</p> <p>特に歩道スペース(路側帯)が極端に狭い道路で、歩行者と自転車と車が同時に通行するのは無理がある。</p> <p>セットバックがめちゃくちゃな道が多すぎて安全に通行できない。</p>
60代	女性	本町	<p>市役所周辺のシンボルロードなどは、歩道も広く、幼児も高齢者も安心して散歩できます。一方で、駅からの主な道路は、歩道が狭かったり、傾斜していたり、段差があったりで、歩行者が安心して通行できるような環境にありません。とても残念です。</p>
30代	女性	根岸台	<p>道路が全体的に狭くて見通しが悪く、怖いです。</p>
30代	女性	岡	<p>県道 112 号の歩道が狭く、ガードレールが無い箇所もある。</p> <p>特に狭いところで人がすれ違くと、一方は車道に出てしまう。歩行しているすぐ横を大型トラックがスピードを出して通過するので危険を感じる。ベビーカーも通行しづらいと思う。</p>
30代	男性	岡	<p>県道 112 号の歩道が狭い。</p> <p>ガードレールが無い箇所もある。</p> <p>特に狭いところで人がすれ違くと、一方は車道に出てしまう。</p> <p>自転車も多く危ないと思うタイミングが多々ある。</p> <p>歩行しているすぐ横を大型トラックがスピードを出して通過するので危険を感じる。ベビーカーも通行しづらいと思う。</p>
30代	女性	幸町	<p>通学路に背の高いブロック塀がある。</p> <p>通学路でもスピードを出して突っ込んでくる車がいる。</p>

30代	女性	岡	歩道の幅が狭く、すれ違うことができないところやガードレールがないところがあるため怖い。自転車も歩道内を通るためぶつかりそうで怖い。上記のことから、妊娠中に外出を躊躇うことが多くあった。
40代	女性	朝志ヶ丘	子育てをしながら、要支援の親のこともみえています。 介護に関しては、朝霞だけの問題ではないと思いますが、正直、大変です。 包括センターの方は、一生懸命に相談などを受けてくださり、感謝はしております。 子育てを優先し、親のことは任せて欲しいと言ってくれています。 それでも、親は子供に頼ってきます。 高齢者は、一人でスーパーに行く、一人で病院に行くなど、必要最低限の移動すら、難しい場合が多々あります。 せめて、親が自由に移動出来るようなサポート体制があれば、かなり楽にはなると思います。 安心して、子育てや親の面倒が見れる体制が、少しでも多く欲しいです。
30代	女性	根岸台	凸凹した道や、幅の狭い道が多く、すれ違う時や、ベビーカーなどを使うときに怖さを感じる。
50代	女性	本町	市役所から駅への道で歩道に入り込んだ駐停車が多く車道に出ないと歩けないので怖いです。
40代	女性	仲町	通学路の歩道が舗装されていない狭い所が多く、すぐ隣を車が走るの危険と感じている。
30代	女性	宮戸	宮戸周辺は交通量が多く小学生が通る道(三小)があるが、歩道が狭い印象。 速度を出す車も多い為、怖い。

不満

20代	男性	青葉台	朝霞駅の西側について、歩道が狭かったり、無かったりするため非常に危険。 用地買収等、課題は多いかと思うが解決に向けて取り組んでいただきたい。
30代	女性	根岸台	歩道がないところが多い。 赤ちゃんや子供と歩く時、危なくて心配という声を支援センターでよく聞きます。
30代	女性	西弁財	子供が歩くには危険な道路が多い。

30代	男性	溝沼	自転車による逆走、一時停止無視がある。園児等の歩行者がいても歩道を減速せずにそばを通り過ぎる。 自転車走行禁止のエリアを自転車に乗り、車道に飛び出す。 安心・安全なまちとはあまりにもかけ離れている。
50代	女性	東弁財	全てにおいて古い、危険、住みづらい。 歩道はせまい、ガタガタ。 選挙の時だけ良い事をいう、市議ばかり、老後は他の市に転居する予定。
40代	女性	岡	道路整備が行われるのは市役所周りばかりという印象です。 朝霞駅東口から城山通りに向かう道や、二本松通りなど交通量と道幅が見合っていない道が多く安全な街とは言い難いです。
40代	男性	膝折町	区画整理を含めて道路環境を見直すべき。 隙間さえあれば至る所に住宅がどんどん建っていきさらに見通しが悪くなる。 歩行者、自転車、自動車が分離できるような道幅を確保しないと危険すぎて子供だけで歩かせられない。
30代	女性	本町	内間木地域は、相変わらず大雨や台風では冠水する。30年以上変わっていない。一昨年の台風時も、冠水して長時間通行止め、内間木は孤立していた。 また、街灯が少なく人口が少ないため、日頃から物騒。 同じ税金を払っていても、内間木方面の対策は全くしてもらえない。駅周辺の開発ばかり。 ダンプや大型トラックが多く、道路もすぐに傷んでいる。歩道が整備されていない箇所も多い。総合的に考えて、子どもや女性1人では歩かせられない。
30代	男性	根岸台	歩道が少なく、ベビーカーや電動車椅子での移動は非常に困難である。 また、蛇行している道路がほとんどであり、安全ではない。
30代	女性	三原	五小や三中の通学路になっている三原通りや二本松通りは歩道が狭くガードレールがない場所もあり危険を感じる。周辺の抜け道も車がスピードを落とさずに走行しているので怖い。ベビーカーも使いづらい。
60代	男性	三原	家の前の月極駐車場が適切に管理されてなく、雑草が生えゴミが捨てられて不満です。冬は枯れ草になりタバコのポイ捨てで火事にならないかと不安です。

50代	女性	膝折町	二本松通りの歩道を整備していただきたい。バスも通るエリアにガードレールがないのは、いつも危険を感じます。城山通りの街灯はLEDにしてから暗く、安全面に不安です。蛍光灯色も景観が悪くなった。
40代	男性	宮戸	通勤時間帯が一緒にいつもみているが、東京都浄水場裏から第3小学校への通学路はとても危険だと感じている。車通行止めにした方が良いのではと思っている。
50代	女性	宮戸	宮戸では住宅と車が年々増えているが、道路や歩道は狭いままで、子供達の通学に不安があります。
50代	女性	溝沼	歩道が途切れている道沿いの更地に、歩道を確保せず新築が建った。歩道が繋がる良い機会だったにも関わらず、なぜこんな機会を逃し、道路ギリギリの建築許可を出したのか？途切れた危険な歩道がこの先何十年も存続する現実を見て、ああ朝霞はこんなものを許可する自治体なんだとガッカリした。
30代	女性	溝沼	歩道が狭い。
30代	男性	泉水	<ul style="list-style-type: none"> ・市内全体的に歩道が狭く途中で突然歩道が無くなる場所もある。自転車に乗っている時に車道を走っていても車がスレスレを走行してくるので怖い。自転車優先レーンを取り入れてほしい。 ・市役所周辺や駅周辺以外は町づくりが無計画な印象。元々見通しが良かった場所で土地目いっぱいまで使って住宅が建てられ見通しがとても悪くなった。市の問い合わせフォームで意見を伝えたところ該当の場所にはカーブミラーを設置しますとのことで後日カーブミラーが付いた。税金を使って見えにくいカーブミラーばかり増やすのではなく、業者から建設設計が出た時点である程度朝霞市から意見を言うことはできないのか？これではいつまでたっても道路が広くなることは無く、新しい家が建った場所はまた半世紀以上道路の拡張が無理になってしまう。そもそも少子高齢化で空き家問題もあるのに、土地が空けばすぐに家ばかり建てられてもな・・・という印象。 ・場所によっては防災無線が聞こえない。(私の家では窓を開けていても遠くで何かがハウっている音しか聞こえない)

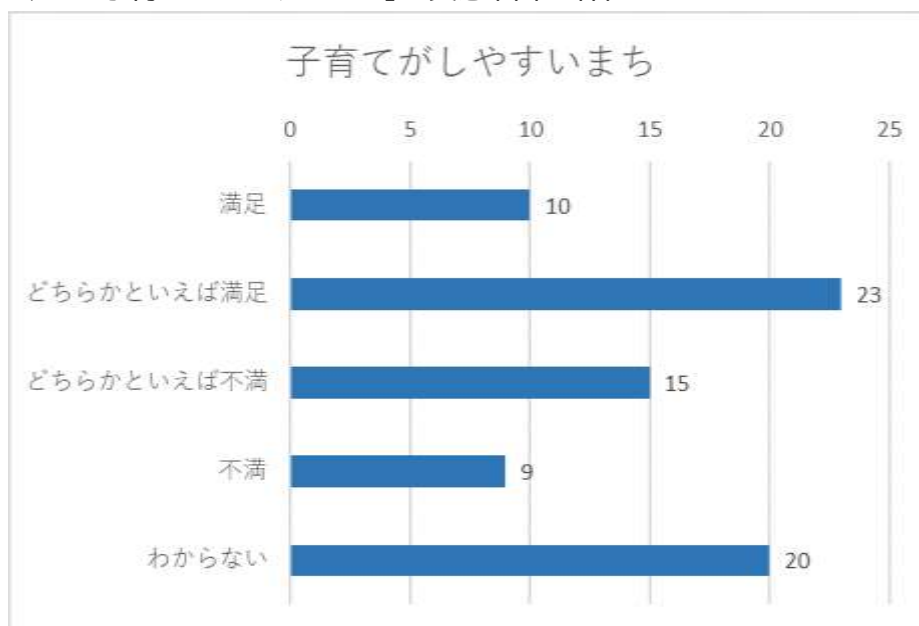
30代	男性	宮戸	<p>・道路が狭すぎる。 子供が安全に通ることが出来ない。 自動車道、自転車道、歩行者道を分け、可能な限りガードレール等で仕切ってほしい。</p> <p>また、ガードレールで仕切れない細い道路は、車がスピードを出しすぎないように標識を出す工夫をしてほしい。</p> <p>・学校の校舎が古すぎる。 能登半島のような地震が起きた場合、本当に子供たちを守れるのか？現在の耐震性能の状態を明らかにし、どのように予算取りをしながら改修していくのか、計画してほしい。</p> <p>関連して、細い道が多いので、道路のブロック塀も、一定の高さ以上は積まないよう、法整備を進めてほしい。このままだと、地震が起きた際に絶対に人が潰れて死ぬと思う。</p>
30代	男性	三原	<p>弁財歩道橋の下を横断歩道にしてほしいです。ベビーカーを使うときに歩道橋は使えず、わざわざ遠回りしています。車通りの無いタイミングで無理やり横断している人も多く危険だと感じます。</p> <p>三原方面から朝霞台駅に向かう貴重なルートのため、ぜひ検討いただきたいです。</p>

わからない

40代	女性	朝志ヶ丘	特に日常生活のなかで、安心、安全への取り組みを感じることはないです。
20代	女性	栄町	街灯が少なく感じる。 自転車の無灯が多くて危険。

子育てがしやすいまち

Q-7:「子育てがしやすいまち」の実感(単位:件)



Q-8:「子育てがしやすいまち」についての意見

満足

40代	男性	岡	児童館が充実していてとても助かります。 黒目川や朝霞の森は子供達にとって自然に触れ合う大事な環境だと思うので是非今後も様々なイベントを行なって欲しいです。 特に朝霞の森は是非このままあの環境で子供達が遊べるように交渉をお願いします。
50代	男性	浜崎	保育所もかなり増えたので子育てしやすいと思います。
50代	女性	宮戸	保育園など充実している。
60代	女性	朝志ヶ丘	独身で生きてしまったので細かい所は分かりませんが、朝霞駅周辺はとても子育てしやすそうに感じます。 新しいマンションができていて、その周りには公園も沢山あるので朝霞台にもう少し大きな公園があったらと思います。
30代	男性	本町	ありがとうございます。特にありません。
40代	女性	本町	公園もたくさんあり、整備も行き届いていると思いますが、時々利用している。 滝の根公園の中の階段などが壊れていて、歩くのが怖いと感じます。

どちらかといえば満足

40代	男性	岡	小学校の新設や小学校ごとの児童数のバランスを調整してほしい。
50代	男性	本町	母親学級と、その後の参加者との交流は助かりました。
40代	女性	本町	朝霞の森で行われているプレーパークは、子供たちが思いっきりどろんこ遊びをしたり焚き火ができたり親子で楽しめるのでとても良い。また他のお母さんたちと繋がれるため息抜きにもなるので、ほんとにあって良かった。小学校で保健室登校など不登校の子供にもう少し対応してもらえると良いのと思う。担任の先生のみだと授業がうまくいかない児童(歩き回ったり)が増えているので保護者がボランティアスタッフとして補助するなどうまく活用できないのでしょうか？
30代	男性	根岸台	朝霞、朝霞台駅前に大型学童を設置し、お迎えが駅前ですと非常に助かります。共働き世帯の増加により、学童までお迎えする家庭が増えています。各学校からバスで駅前の大型学童に移動し、駅前お迎えですと、非常に助かります。実現できれば、前例の無い注目される市の取組になるのではないのでしょうか。
40代	女性	本町	コロナが落ち着いてだいぶ児童館の運営は内容が充実してきたと感じてはいるが、他の地域(近隣の区など)に比べるとささやかであると思うので、もう少し勉強してほしい。公園はとても充実していると思うが、突然ブランコが取り外された場所にはその背景や注意事項などの説明があると納得がいくと思うし、利用にも気を配るようになると思うので実施していただきたい。
60代	女性	溝沼	出産後に公的にケアをしてくれる施設や体制が整っているかどうか。実態がわからないが都内で出産した人の話を聞いたら区で産数日間ケアつきで宿泊できる施設があるとのこと。ベビーシッターなども無料で使えるなどの制度があると聞いた。今は必ずしも親が行けるとは限らないので、その代わりとなる制度があるといいと思う。
60代	女性	本町	公園の整備状況は、隣接する和光市に比べるとだいぶ見劣りします。公園内に犬のフンが放置されていたり、幼い子どもを連れて安心してゆったり過ごせる整備の行き届いた公園が欲しいです。
30代	女性	根岸台	支援センターに、もう少し気軽に行けるようになると嬉しいです。

30代	女性	岡	まだ具体的に利用したことはないが、転居時に子育て支援が充実していると聞いたので期待している。
30代	女性	幸町	金銭面での支援をもう少しお願いします。
40代	女性	栄町	レンタルサイクルの子供用の自転車を増やして欲しい。朝霞の森などにサイクリングコースを設置して欲しい。市内の各スーパーのほとんども授乳室・ベビールームが無いので早急に設置して欲しい。
50代	女性	宮戸	支援センターや、児童館は宮戸からは遠く、利用した事はありませんが、公園は割と近くに数カ所ある。整備もそこそこ行き届いていて、安心して遊べると思う。
30代	男性	泉水	<p>・子育て支援センターや児童館、市内の中・大規模公園や図書館に関してはとても満足しています。また農業体験では普段食べている野菜がどのように育ち収穫されているかを実際に体験でき、自分で収穫した野菜も食べられるので満足度がとても高い。</p> <p>・2024年1月10日の夕方、市内で刃物を持った不審者情報が2通ラインで届き警戒していました。その後黒目川沿いを通りかかった際に三中生が通常通りジョギングやラケットの素振りなど、敷地外での部活を行っていて驚きました。普段から部活動で川沿いを利用していることは知っていますし温かく見守っていますが、不審者情報が出た時くらいはせめて敷地内、広さ的に無理ならば当日は部活動中止などの措置は取れないのでしょうか。似た文脈で夏の部活動に関して必ず行わなければいけないものではないので、熱中症アラートが出ている日などは積極的に部活動の中止をしてほしい。(すでにそのように対応しているという事でしたら無知で申し訳ありません。)いずれにしても、子供に被害が出てからでは遅い。</p>

どちらかといえば不満

40代	女性	本町	<p>朝霞の児童館には、和光市のわびあのような大きな遊具がないため、子供はすぐに飽きてしまいます。本町児童館はアクセスも良いのにもったいないと感じる。</p> <p>子供の発達について、保健センターからアドバイスをいただいたりしたが、「だいじょうぶ」という一言だけで親としては不安。もう少し具体的な提案やヒアリングを行ってほしい。</p>
30代	男性	溝沼	<p>市内には歩道が無い通りが多い。</p> <p>園児等の歩行者がいても自転車に乗っているものが歩道を減速せずにそばを通り過ぎる。</p>

40代	女性	泉水	五小エリアの児童館がほしい。
40代	女性	仲町	子育て支援に年収による差があるのがおかしい。
60代	女性	岡	<p>子育てしていて、一番困るのは急な病気です。</p> <p>朝霞市は土日や年末年始、夜間などみてくれる病院がありません。</p> <p>TMG は発熱ぐらいではみてもらえなかったり、当番医も眼科や整形外科の時は子どもの熱とかには対応してくれません。</p> <p>私の子育てをしていたときに、保健センターが夜間診療所になっていて、安心して連れていけました。</p> <p>私は保健センターのことを今も夜間診療所と言ってしまいます。</p> <p>子どもだけでなく、もっと医療体制に力を入れてもらいたいです。</p>
40代	男性	岡	<p>ボールを使った遊びができなくなっていることに不満を感じる。</p> <p>また、近所の公園の整備中の箇所がなかなか進行していないように見えるところが不満。</p>
30代	女性	根岸台	<p>発達障害や知的障害などを持っている未就学児への療育を受けられる場が少ない。定期健診で相談しても「様子見」となることがある。親が心配になっても相談先がない。市役所の福祉課？に電話しても的を得ない答え。相談できる医療機関もない(埼玉病院へ紹介されたり、埼玉県立小児医療センターや東京にある小児科専門病院へ転院を促される。遠い)ので、相談から医療機関への受診、療育先へとすぐに繋がって欲しい。</p> <p>また、発達特性が見過ごされて就学後に集団生活や勉強についていけない児童への療育もお願いしたい。就学してしまうと相談先は段違いに減り、療育先は放課後等デイサービスぐらいにしかない。支援級と普通級の垣根を越えて学べる通級を可能にして欲しい。不登校や二次障害等を防ぐためにも小学校・中学校に実務経験者や児童生徒向けの地域包括支援センターの様な体制を整えて欲しい。高齢者福祉は比較的相談からワンストップなのに、子どもへの福祉は行動力があり情報を手に入れられる人が恩恵に預かれる場合が多い。改善して欲しい。</p>

20代	女性	根岸台	朝霞駅から根岸台 7 丁目付近までの地域で、遊具のある公園が少ないように思う。特に芝生や土ではなく砂利を敷いた公園では子どもは遊びにくいのかと懸念している。
40代	男性	宮戸	朝霞市内の児童館(膝折、浜崎を除く)、公園は駐車場が少ないし、魅力がない。 私の家族の場合、新座の児童館やさいたま市、戸田市の公園に行っています。
40代	女性	朝志ヶ丘	特に自治会のなかで子供会が積極的に活動はしていない or 活動が目立っていないと思う。
30代	女性	西原	どの自治体も行っている一般的な取り組みをしているだけの印象。 朝霞市ならではの取り組みはなく、子育てしやすいとは言い難い。
30代	女性	根岸台	周りの市には産後ケアの補助金があるが、朝霞市は子どもが多いからそのような補助は無い、と聞いた。 逆ではないのか…？ 孤立しやすい子育て中の人をもっとサポートする体制を整えて欲しい。 道や道路をきれいにしたい。 ガタガタしていたり、坂が多かったり、道幅が狭かったりして、危ないところが多い。
40代	女性	仲町	個人的に子供の発達や対応の仕方について心理士さんを変えて相談したが、心理士さんから「親の気持ちが伝わって問題行動が起こっているのかも」と言われ不安が解消されることにはならなかった。もう少し踏み込んだ話(具体的な対応の仕方など)ができればいいと思う。相談員さんは気持ちに寄り添ってくださった。 歩道が舗装されていない狭い場所が多く、車がすぐ横を通るので子供を連れて歩く時に怖い。

不満

30代	女性	西弁財	保育園に入れない。 朝霞台駅にエレベーターがない。 子供向け商品を買う場所がない。
50代	女性	東弁財	何をいっても変わらないので何も無い。
40代	男性	膝折町	医療費補助は高校生までにすべき。子供手当も世帯収入で設定して欲しい。

30代	女性	本町	<p>内間木地域には、子育てしやすいと思える場所がない。田島や浜崎まで出向かなければ、同年代の子と関わることができない。</p> <p>車の運転ができない場合、さらに不便さを感じる。それなのに、路線バスの本数が減らされ、わくわく号も内間木は廃止になるとか。</p> <p>どうやったら、子育てしやすいと言えるのか。</p>
30代	女性	三原	<p>三原地域には子育て支援センターや児童館がなく産後に孤独を感じるがあった。子どもと安心して散歩ができる道や緑の多い開放的な公園も周辺になく、子育てのしやすさは感じにくい。支援が行き届いている地域とそうでない地域の差が激しいと感じる。</p> <p>産後ケアについて、現状 2 回までの助産師訪問しかないが、産後ケア施設への補助が欲しいと感じた。</p>
40代	女性	溝沼	<p>3 人の子がいるが、年齢差があり恩恵が少ない。</p> <p>上の子が義務教育を終えても 3 人目は 3 人目としてカウントして無償化などの対象にして欲しい。</p> <p>お隣の東京都とくらべると支援が少なくまわりの家庭も引っ越しも考えているときいている。</p> <p>我が家も実家は都内の為検討中です。</p> <p>六小は建物も古く給食室もない。</p> <p>せめてトイレのリニューアル、水道からお湯が出るようにして欲しい。</p> <p>生徒数が多く教室も狭く体操着等は廊下、ランドセルすら縦に置いている現状。</p> <p>増築しているが全体的に建て替えを検討して欲しい。</p> <p>小児科が少なくいつも予約は満員。</p> <p>緊急時は隣市まで行っている。</p> <p>子供が増えているので行く頻度が多い小児科、皮膚科、耳鼻科が増えると助かります。</p>
30代	女性	溝沼	<p>保育園、学童に入りづらい。</p> <p>病院が少ない。</p> <p>複数の小児科の休診日が同じで困っている。</p>

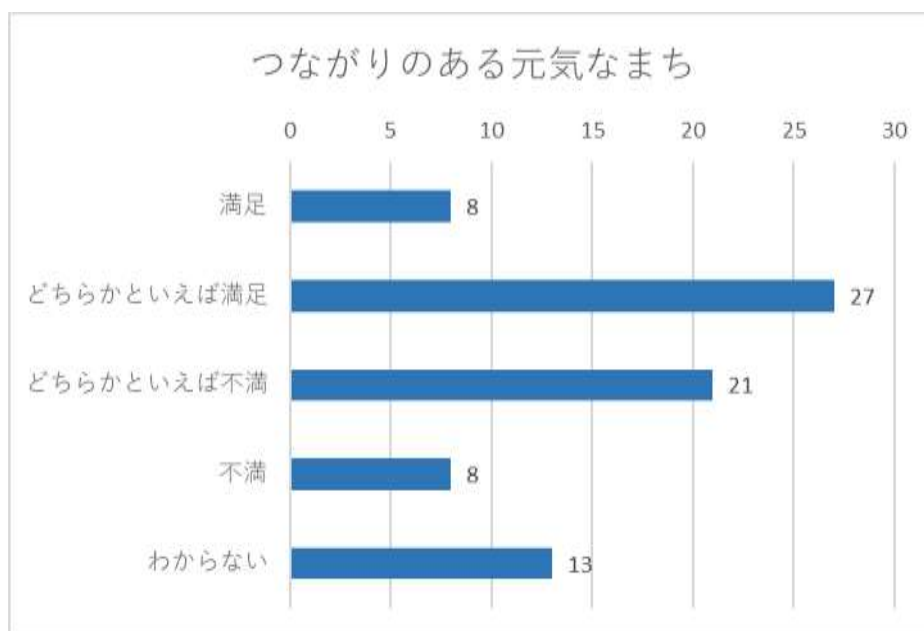
30代	男性	宮戸	<ul style="list-style-type: none"> ・学童が少ない。 ・公園の遊具がつまらない。 →大型遊具を設置してほしい。さいたま市、志木市、ふじみ野市等の近隣公園と比較して、朝霞市はすべてが劣っている。青葉台公園も魅力が無い(広場側はまだまし)。 テニスコート跡地に公園を作ろうとしているが、大型遊具が無かったら幻滅します。 ・市から来る郵便物の内容が、何を言っているのか分からない。
-----	----	----	---

わからない

40代	女性	膝折町	子供が小さい頃に住んでいないのでわかりません。
40代	男性	宮戸	子どもがいないので。
50代	女性	柴町	子供がいないため、わからない。
50代	男性	本町	子供がいないので「わからない」と回答しました。
30代	女性	岡	道路の道幅が狭いところが多いため、今後ベビーカーや子どもと歩く時に不安がある。
50代	女性	本町	夕方の「私たち小学生が」の放送はわざとらしいし不快です。
20代	男性	岡	子どもがいない。

つながりのある元気なまち

Q-9:「つながりのある元気なまち」の実感(単位:件)



Q-10:「つながりのある元気なまち」についての意見

満足

40代	男性	岡	特になし。
40代	女性	本町	駅前や並木道でのイベントなどは近隣の方や市内の方たちが集まる理由になるので是非継続してほしい。図書館はいつも気持ちよく利用させて頂いているので有り難い。ぼぼたんバスは度々見かけるが、どこに止まってどこへ行ってくれるのか把握していないので利用したことがない。市内の地理関係をあまり把握していない者にも分かりやすく移動ルートを示してくれるものがあると嬉しい。
60代	女性	溝沼	隣近所との交流が依然として少ない。地震やその他の災害の時、このままでは誰が隣にすんでいるのかすらわからないと思う。
60代	女性	朝志ヶ丘	自治会が知らぬまになくなっていたり、外国籍の人が増えて、夕方から夜に大きな声で喋っていると、不安になります。
30代	女性	宮戸	わくわく号を利用したくても、ダイヤが合わず乗れない事も…運行本数を増やすのは難しいのでしょうか。
30代	男性	本町	ありがとうございます。とても良いと思う。

どちらかといえば満足

60代	女性	岡	<p>クリーンデー、やるところが減ってますね。</p> <p>うちの地区は続けています、年2回住人の顔合わせができます。</p> <p>でも各自そうじすればいい！という考えの家が増えてきて続くかわかりません。</p> <p>つながり というテーマになると最近はつながっていないです。</p> <p>彩夏祭はすばらしい。</p> <p>これだけの祭ができる朝霞市すばらしい。</p>
40代	女性	岡	<p>・シンボルロードのイベントなど、地元のお店を活性化する動きが多い点は満足です。</p> <p>・自治会は入会していますが何をしているのか不明瞭です。自治会名で近所の飲食店にボトルキープされているのを見かけたこともあり、自治会費が一体何に使われているのか疑問です。</p>
40代	男性	宮戸	<p>朝霞市博物館はいろいろと面白い企画をしていて感心します。</p> <p>産業文化センターの催しも楽しいです。新型消火用具は地場産業品の展示で知りました。</p> <p>家具のリサイクルには、残念ながら当選したことは無いのですが、朝霞はリサイクル産業の街でもあるので、続けて欲しいと思います。</p>
40代	女性	仲町	<p>色々な試みは評価できるが周知徹底しておらずもったいない。</p> <p>市民が知らぬまま終わるものもあり、それに税金を使っているのだから意味なく終了するならやらなければ良い。</p>
40代	女性	本町	<p>道路を通行止めにしたイベントが増えて楽しい。飲食、雑貨など見るだけでも楽しい。朝霞ならではの食品、名物がもっとあれば良いのにと思う。</p>
50代	女性	栄町	<p>あまり地域に参加していないため、書いてある内容の実感がない。</p>
50代	女性	根岸台	<p>彩夏祭の鳴子踊りに参加したいが、50代から入れるチームを見つけにくい。他の祭りに行くほど参加したいわけでもない。彩夏祭だけ参加したい。賞なども興味はない。総踊りもあるが、その日だけの参加はしにくい。そうではなく、2、3週間練習して参加できるチームがあったらいいのにと思う。</p>

30代	女性	根岸台	市内循環バスは痒いところに手が届く便利な公共サービスだと思う。子育て前は必要性を感じていなかったが、子どもがいると駅や市役所に赴くのが大変になるので市民の足となっている。可能ならば運賃を値上げしても20分に一本くらいの本数にして欲しい。少ない。 プレミアム付き商品券は有難かった。特に個人店の開拓には助かった。次第にスーパー等でも使用できるようになり、利便性はアップした。可能ならばまた発行して欲しい。
50代	男性	本町	スポーツ、文化施設がよく市民に利用されており、イベントなども頻繁に開催されている印象があります。
30代	女性	根岸台	満足しています。
30代	女性	岡	朝霞市からのメーリングサービスで、色々な催しがあることが知れてよい。
50代	女性	本町	イベントが増えてきて楽しいです。
20代	男性	岡	ルートも中途半端で市内バスの有用性を感じない。
20代	女性	栄町	イベントがない時のシンボルロードは閑散としていて寂しい、特に夜は人通りが少ない。 店などもほとんどない。
30代	男性	泉水	・がん検診を格安で受けられるのはとても満足。毎年欠かさず検診している。 ・コロナが明け彩夏祭や市民体育祭など従来の規模で開催されるようになりとても嬉しい。特に彩夏祭は花火のトラブルがあったが、それでも今年一番家族で盛り上がったイベント。
40代	女性	仲町	公民館などの学びの場を活用させてもらっている。気軽に参加出来るし内容も様々なものがあって満足している。 子宮がん検診の会場が富士見市でアクセスも悪く遠いのもっと近くで出来ればいいと思う。
40代	女性	本町	がん検診はもっともっと利用しやすい様にアピールしていただきたい。

どちらかといえば不満

30代	男性	溝沼	朝霞中央公園 陸上競技場周辺でイベントを行っているが、看板が歩道を塞いでいたり、自動車が歩道に停車していたり、イベント関係者だけで騒いでいるようにしか見えない。 朝霞市産業文化センターでイベント参加者が自転車を停車させていくが、その施設を利用せずウォーキングをしていて迷惑でしかない。
-----	----	----	---

40代	女性	泉水	<ul style="list-style-type: none"> ・プレミアム商品券については引取り期間や時間の制限が厳しく申し込んでも入手できないことがあり改善を求める。 ・町内会の閉鎖的な夏祭りをやめてほしい。近所の公園での夏祭りでは町内会所属の子ども以外が参加できないことがあった。町内会集会所など囲われた中で行う行事ならまだしも弁財公園で開催されているのにも関わらず非常に閉鎖的で不愉快だった。
40代	女性	根岸台	骨密度の検査について市からの案内があったので申込をしたが、ちゃんと完了しているのか連絡が無かったこと。
50代	男性	本町	町内会が負担になりました。何かいい方法はないでしょうか？
30代	女性	本町	<p>一部地域では自治会が活発なようだが、全ての地域ではない。</p> <p>他市に比べて、情報発信が少ないし、発信の仕方も弱い。</p> <p>和光市のLINEを登録しているが、本市とは比にならないくらい、情報発信をしているし、わかりやすい。</p>
50代	女性	宮戸	町会のあり方が微妙、回覧板の内容が有益でない。
30代	女性	三原	イベントが行われる地域が限られていると感じる。三原地域には公民館がないため市民の方との繋がりは感じにくい。
60代	女性	本町	マンション住人のなかには、地域とのつながりを求めている世帯もあるのですが、なかなかきっかけがなくて、残念です。
30代	女性	幸町	町内会に入っているが何もなく、今年度で退会しようと思う。
40代	女性	朝志ヶ丘	<p>休日に出掛ける時に、わくわく号を利用していますが、本数が少なく利用しにくいです。</p> <p>わくわく号自体の存続が難しいとの情報も見ました。</p> <p>お隣の市のように、タクシーを安く利用出来るような仕組みがあると、有り難いです。</p> <p>高齢者の移動にとっても、子育てをしている方にとっても、良い仕組みかなあと思います。</p>
30代	女性	根岸台	<p>情報が入ってこないなので、どこで何をしているのか分からない。</p> <p>市のメールなどで呼びかけてもらえるとありがたい。</p>
40代	女性	栄町	施設が全て古い。若い世代に利用されやすい施設作りをして欲しい。
50代	女性	宮戸	わくわく号の本数や、ルートを増やして欲しい。
30代	女性	根岸台	イベントの開催について広く告知してほしい。

50代	女性	溝沼	<p>高齢者が孤立しないような施策があるのか無いのか？</p> <p>高齢者が参加できるような催しやイベント、施設があるか高齢者自身が知らない現実。</p> <p>認知症にならない、症状が進まないように社会との繋がりを持てるような会などはあるのですか？</p> <p>情報が伝わってこないということは発信不足なのではないでしょうか。</p>
30代	女性	溝沼	<p>シンボルロードへのアクセスが悪いのでイベントに参加しづらい。</p>

不満

40代	男性	膝折町	<p>わくわく号は本数が少ない。</p> <p>チカラを入れたまちづくりは市役所のごく近辺のみ。少し離れるだけでもものすごく不便で不安全な環境になっている。</p>
50代	男性	浜崎	<p>マンションがこれだけ増えたので、町内会は税金の無駄。一部の人のみが恩恵を得ており、不公平。</p> <p>観点は違うが朝霞は買い物ができ、人が集まる商業施設が少な過ぎる。和光市か、志木市に行かなくてはならない。特に朝霞台駅の周囲は1日に10万人以上が乗降するが、商業地区にも関わらず、マンションばかり建ち、市の街づくりの計画性が全くない。和光市や志木市と比べて、全て場当たり的。例えば、朝霞台駅周辺を大規模再開発し、商業施設の誘致、市役所機能の設置等をして朝霞市のシンボルとなるような施設を建築し、人の集まる工夫をすべきだと思います。</p>
50代	女性	根岸台	<p>町内会は参加しづらい雰囲気があり、半強制的に入らされているがメリットを感じられるほど近所のつながりもない。</p> <p>シンボルロードばかり整備しているがもっと駅のまわりを整備してほしい。</p> <p>東口の方も人はたくさん住んでいるのでもっと整備してほしい。</p>
40代	女性	溝沼	<p>溝沼地区は子供会もなく、何のために入っているかよくわからない。</p> <p>彩夏祭では有志かアルバイトを雇って町内会からのお手伝いを無くして欲しい。</p> <p>子供が小さくて預け先もないのに強制的に手伝わされるのは無理です。</p> <p>40代と50代も働き盛りなのでヘルスチェック等やって欲しい(専業主婦は特に)。</p>

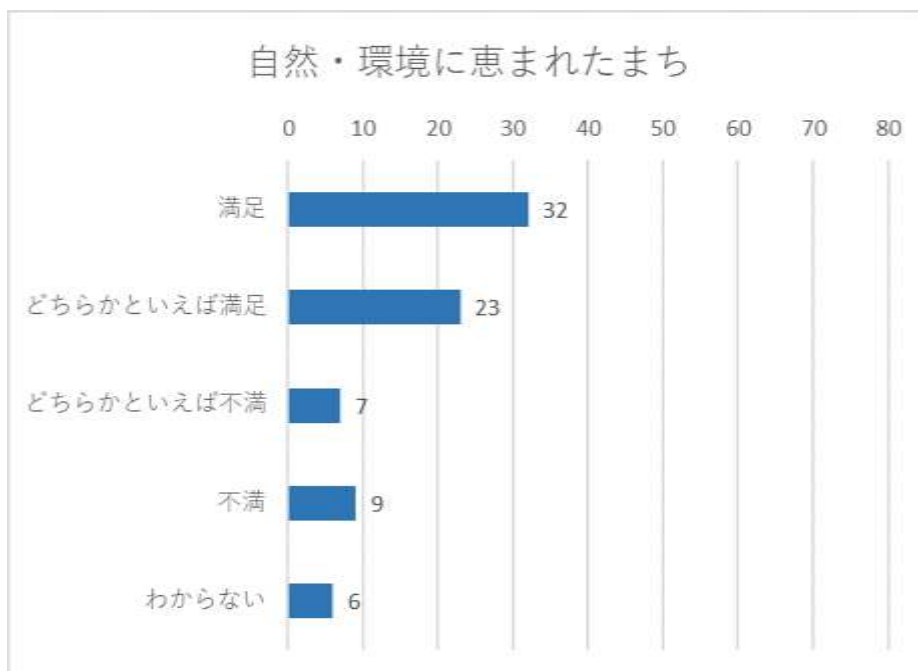
60代	男性	三原	町内会の参加が老化により厳しいので脱退したい。母親が歩くのも厳しいのに班長をやらされている。
40代	女性	朝志ヶ丘	回覧板が3週間かけて回ってくる。何かの募集も期限切れ。とても繋がりやすいとは思えない。もっとネットを利用して若年層にも繋がりやすい環境を整えてほしい。

わからない

40代	女性	宮戸	広報には、届けばざっと目を通しているのですが、紙での配布は続けてもらえると助かります。
30代	男性	宮戸	宮戸が取り残され過ぎてて、よくわかりません。

自然・環境に恵まれたまち

Q-11:「自然・環境に恵まれたまち」の実感(単位:件)



Q-12:「自然・環境に恵まれたまち」についての意見

満足

40代	女性	本町	シンボルロードのイルミネーションは毎年開催してほしい。
40代	女性	泉水	・「にんじんの街」と聞くと大手スーパーでは千葉県産などが主で朝霞産のにんじんを食べるには農園などの直売所しか購入できない。
40代	女性	宮戸	自然は恵まれていると思う。黒目川沿いの風景が好きです。
40代	男性	岡	特になし。
40代	男性	宮戸	洪水のイメージが強く、あまり自然に良いイメージがないので…… 生活が守られる範囲での、自然への配慮であってほしいです。カラスやムクドリが多さには、実害も出ていますので。ただ、ゴミの少なさには驚きます。
50代	女性	柴町	自然があり、過ごしやすいところだと思う。
50代	女性	根岸台	シンボルロードの取組は、すてきだと思う。
40代	女性	溝沼	公園が多く緑が多いので素敵だと思います ただ、滝の根公園は枯れ木や夏には蜂が多い、遊具の老朽化など危ないので一度大規模なリニューアルを検討してほしい。

			根が見えて古い木が多く倒木や足が引っかかるので子供には危険かと思う。
60代	女性	溝沼	シンボルロードの整備などとてもよかった。歩いていくには遠いのが残念。
30代	女性	根岸台	満足しています。
60代	女性	朝志ヶ丘	住みはじめた頃は周りに緑が多くて良かったのですが、今はそのみどりはマンションになりました。 それはそれで良いのですが、もう少し公園もあればと思います。
30代	女性	岡	大きな公園があるのでよい。
30代	女性	幸町	シンボルロード、朝霞の森、どちらもすごく活用してます。
30代	女性	根岸台	毎度イルミネーションに力を入れていたり、いろんな催し物があり、季節ごとに楽しい。
50代	女性	本町	林が多くて散歩がてら森林浴ができて嬉しいです。
30代	男性	泉水	・都心から近いにも関わらず、黒目川や朝霞の森、シンボルロード、城山公園など自然を感じられる場所が多いのは朝霞市が自慢できるポイントだと思う。不満というほどではないが、常に市民農園が空き待ちなので用地を増やすか、一定の使用期限を設けるなどすればよりスムーズに多くの方が市民農園を利用できるのではないかという印象。
30代	男性	本町	とても良いと思う。ありがとうございます。
40代	女性	本町	自然環境やイベントスペースなど活用して街に馴染んだ催しをしていただいていると感じています。 より良いイベント開催や、自然を楽しんで、気軽に参加できるものも期待してます。

どちらかといえば満足

60代	女性	岡	朝霞市はがんばっていると思います。 地面の残っているところが減っちゃってますね。かなしい。 地元で野菜がとれることを自慢したいです。
50代	男性	本町	米軍基地跡地を緑地として残していただければと思います。 下手な開発は不要です。
40代	女性	本町	シンボルロードはとても歩きやすく良い。風景も楽しめる。 ベンチも適度にあって良い。朝霞の森は子供の自転車の練習をしたり、のびのびボール遊びをしたりできるのでとてもありがたい。プレーパークをもっとたくさん開催してほしい。

40代	女性	本町	朝霞の森の運営にはとても満足している。場の提供も有り難いが、ボランティア？の方たちの催しも子どもたちの興味、好奇心を満たしてくれる。基本的には草木の手入れには満足しているが、駅前の花壇に現在花が植えられていないのは管理不足なのか、予算不足なのか不満である。 イルミネーションは人口の少ない市にしてはとても素晴らしいイベントになっていると思うので継続してほしい。
50代	男性	本町	シンボルロード周辺環境は以前と比べてさらに快適になり、市の大きな魅力になっていると思います。
60代	女性	本町	シンボルロードは、とても素敵で魅力ある場所です。しかし、公園については、和光市や近隣市より規模も整備も見劣りします。 リタイア世代はボランティアの意欲はあるので、お手伝いするきっかけがあればとおもっています。
40代	女性	朝志ヶ丘	道の清掃など行き届いていて生活しやすい。 他のプロモーション活動はわからない。
40代	女性	栄町	朝霞の森はずっと残して欲しい。
20代	女性	栄町	駅前のイルミネーションが中途半端。 シンボルロードのイルミネーションはとても良い。

どちらかといえば不満

30代	女性	西弁財	朝霞台駅付近はまだまだ。
40代	女性	岡	・シティプロモーションを謳う割にHP/SNS活用ができていないと感じています。彩夏祭の花火中止など、有事の際にも活用していただきたかったです。 ・シンボルロード自体は憩いの場としてとても良いと思うのですが、イルミネーションをする前に近隣の道路整備をもっとやってほしい、というのが正直な感想です。
50代	男性	浜崎	黒目川周辺を整備し、市民が気軽にランニングや散歩等でき、自然にも触れ合えるようにしてほしい。
50代	女性	根岸台	なぜシンボルロードばかり整備するのか訳がわからない。こちらには全く恩恵がない。 シンボルロードのイルミネーションをきらびやかにしているが、もっと朝霞駅のまわりでやってほしい。
50代	女性	膝折町	落ち葉への対策もあるようですが、城山通りのイチヨウの木をあまりにも短く伐採されるので景観が悪いです。 畑をお持ちの方へ砂埃の対策を呼び掛けていただきたい。

30代	男性	三原	朝霞駅や市役所周辺ばかりに力が入られているように思います。 黒目川沿いの歩道などを整備してほしいです。
-----	----	----	--

不満

30代	男性	溝沼	街路樹に樹木を生やすが落ち葉は青葉台公園を除き、放置しっぱなし。 強風が吹けば朝霞郵便局あたりの樹木から大きめの枝が落ちて危険。 青葉台公園周辺では落ち葉を片付けているが、歩行者や自転車が通り過ぎようとしてもエアアーを飛ばしてきて不快。 そもそもエアアーを飛ばし端に寄せるだけでは必要性を感じない。
30代	女性	三原	きれいな街にしてほしい。 朝霞台駅、北朝霞駅、駅周辺の老朽化など、市からも働きかけてほしい。
40代	男性	膝折町	市役所近辺しか整備してない。
30代	女性	本町	シンボルロードだけですよね。きちんとお金をかけて整備しているのは。 内間木の残土置き場の空気は知っていますか？日によって、風向きによってかなり悪臭がしていますよ。生活しづらい。
40代	男性	岡	住宅がどんどん増え、公園や畑がなくなっている。 名産と言われる人参畑も見かけなくなった…。 イルミネーションなどはありがたいが、自然・環境に恵まれたまちとは言えなくなってしまった。
30代	女性	根岸台	住宅用太陽光発電設備(ソーラーパネル)は設置は比較的簡単だが、相続などで引き継ぐ場合はとても不便。素人では意味が分からず、司法書士などに文書作成してもらってから名義変更する必要があるので、安易に政策にして欲しくない。 勧めるなら手続きも簡易にして欲しい。
50代	女性	溝沼	黒目川沿いの土手の道の舗装がボロボロなのを長年放置しているのはなぜでしょうか？ 三中近くの沿道は綺麗ですが、なぜ産業会館前の歩道は何年もボロボロのままなのでしょう？ 特に高齢の散歩者は躓き危険です。 ジョギングやウォーキング、子連れの自転車も、あの舗装がボロボロに崩れた路面では危ないです。

			<p>舗装するならメンテナンスをする、メンテナンスしないなら綺麗にアスファルトを剥がし土の道に戻して安全な路面にしてください。</p> <p>せっかく黒目川グリーントレイルというパンフレットが作られ朝霞の魅力発信をしていますが、あの路面が台無しにしていますよ。</p>
--	--	--	--

わからない

40代	女性	膝折町	<p>あさか冬のあかりテラスは活動の意味がよくわかりません。必要性がわからない。</p>
-----	----	-----	--

令和 6 年度外部評価委員会開催日程

会議	開催日時 場所	会議内容	①会議資料配布（予定） ②質問提出期限（予定） ③回答送付（予定）
第 1 回	4 月 1 9 日（金） 午後 2 時から 市役所別館 2 階 全員協議会室	・ 委嘱及び概要の説明	—
第 2 回	5 月 1 7 日（金） 午後 2 時から 市役所別館 2 階 全員協議会室	・ 安全・安心なまち	① 4 月 1 2 日（金） ② 4 月 2 2 日（月）正午 ③ 5 月 8 日（水）
第 3 回	5 月 2 4 日（金） 午後 2 時から 市役所別館 2 階 全員協議会室	・ 子育てがしやすいまち	① 4 月 2 2 日（月） ② 5 月 2 日（木）正午 ③ 5 月 1 7 日（金）
第 4 回	5 月 3 1 日（金） 午後 2 時から 市役所別館 5 階 5 0 1 ・ 5 0 2 会議室	・ つながりのある元気なまち	① 4 月 2 6 日（金） ② 5 月 8 日（水）正午 ③ 5 月 2 4 日（金）
第 5 回	7 月 5 日（金） 午後 2 時から 市役所別館 2 階 全員協議会室	・ 自然・環境に恵まれたまち	① 5 月 3 1 日（金） ② 6 月 1 0 日（月）正午 ③ 6 月 2 6 日（水）
第 6 回	7 月 1 2 日（金） 午後 2 時から 市役所別館 2 階 全員協議会室	・ 市民参画・協働、行財政 ・ 令和 5 年度行政改革の結果検証	① 6 月 1 0 日（月） ② 6 月 1 8 日（火）正午 ③ 7 月 5 日（金）
第 7 回	7 月 2 4 日（水） 午後 2 時から 市役所別館 2 階 全員協議会室	・ 第 5 次総合計画後期基本 計画の振り返り	① 6 月 1 2 日（水） ② 6 月 2 6 日（水）正午 ③ 7 月 1 2 日（金）
第 8 回	1 2 月 2 0 日（金） 午後 2 時から 市役所別館 2 階 全員協議会室	・ 令和 7 年度行政改革推進 実施計画 ・ 令和 6 年度外部評価の振り返り	① 1 1 月 1 1 日（月） ② 1 1 月 2 0 日（水）正午 ③ 1 2 月 6 日（金）

令和5年度外部評価委員会(第1回)事前質問票 (安全・安心なまち)(抜粋)

資料1-11

質問番号	総合計画コード 項目等	委員からの質問	担当課	担当課からの回答	資料請求	請求する 資料の内容
1	111 防災対策の推進	・地域防災計画と災害対策別マニュアルに基づく「災害発生時に迅速な対応ができる体制」の具体的内容を簡潔に列挙してください。	危機管理室	・震度5弱以上の地震では、非常体制を敷き災害対策本部を設置する。震度4では、警戒体制を敷き災害対策本部に準じた配備体制をとる。 ・勤務時間外の地震発生では自主参集とし、震度5弱以上の場合、1時間以内に参集し、発災2時間以内に地域対応班が地域防災拠点で被災者への対応を開始する。 ・気象情報や河川情報等に対応して活動体制を確保し、本部設置等を行う。	あり	地域防災計画に基づいた防災体制及び関係機関との連携が一覧できる(図示)資料
2	111 防災対策の推進	・備蓄食料について国の指針では3日から1週間分が望まれるとありますが、想定避難者数の1.5日分では、少し少ないのではないのでしょうか。	危機管理室	・朝霞市の食料等備蓄計画においては、食料の備蓄は県、市、市民がそれぞれ行うものとし、県1.5日分、市1.5日分、市民3日分(推奨1週間)の合計6日分を想定しております。	なし	
3	112 地域防災力の強化	・指標1の「メール配信サービスへの登録者(人)」の最終年度目標が10,000と設定された背景(根拠)は何ですか。 ・自主防災組織の現在数はいくつですか。	危機管理室	・令和2年度から毎年約10%登録者数が増加すると見込んだ目標値を設定しています。 ・自主防災組織:48組織(連合組織は1組織としております。)	あり	現存の自主防災組織の一覧表(所在、連絡先、人数)
4	112 地域防災力の強化	・指標として、メール配信サービスの登録数を設定していますが、もっと適切な指標はなかったのでしょうか。 ・町内会の班長さん等を対象として、危機管理室との連携を提案するお届け講座などがあったらいいのではないのでしょうか。 ・高齢者の1人暮らしの方が避難する際の方法は検討していますか。	危機管理室	・メールは国民の90%を超える高い普及率である携帯電話の機能のひとつであることから、メール配信サービスの登録者数は市民の災害への備えを示した数値となると考えております。 ・おとどけ講座のメニューのうち防災のカテゴリーを設けてあり、市民からの要望に合わせた内容で実施しております。 ・要支援者個別避難計画の内容拡充について、取り組んでおります。	なし	
5	112 地域防災力の強化	・自主防災組織が重要なことはわかりますが、市民一人一人の自覚がないと中々難しいかと思えます。実際の訓練は難しいのであれば、机上シミュレーションを実施したらどうでしょうか。	危機管理室	・今年度、9月に市民、自主防災組織等を対象に総合防災訓練を実施する予定となっております。また、職員を対象とした机上訓練についても随時実施をしております。	なし	
6	121 防犯のまちづくりの推進	・市内における監視(防犯)カメラの設置状況(公設・私設の設置箇所・台数)は一元的に把握されていますか。	危機管理室	・公共施設における防犯カメラの設置状況については、各施設で設置・維持管理を行っているため、危機管理室では一元的に把握はしておりません。また、私設の防犯カメラにつきましては、防犯カメラ設置工事費補助金を活用している団体のみ設置台数・設置箇所を把握しております。	あり	広報・屋外放送、LINEなどを通じて市民に届けた防災情報の事例
7	121 防犯のまちづくりの推進	・犯罪被害者見舞金の収支はどうなっていますか。見舞金の対象は、誰でしょうか。	危機管理室	・令和4年度において重傷病見舞金の給付が1件ありました。見舞金の対象については、重症病見舞金は犯罪行為により重傷病を負った市民、遺族見舞金は犯罪行為により死亡した市民の遺族と規定しております。	なし	
8	211 地域共生社会の構築	・指標1の「委員・相談件数」はどのように把握するのですか。 ・対応の充足率(対応した件数/対応の(潜在的)ニーズ)はどうなっていますか。	福祉相談課	・「委員の相談・支援件数」については、厚生労働省が所掌する統計調査(福祉行政報告例)に基づき、民生委員児童委員一人ひとりから活動記録を提出していただき、集計を行っています。 ・対応の(潜在的)ニーズを数値化することが難しく、充足率としては把握しておりませんが、地域におけるニーズは複雑・多様化しており、民生委員児童委員に寄せられる期待は一層大きくなっていると考えますので、引き続き活動しやすい環境作りに努めてまいります。	あり	市民団体が行う福祉事業に係る費用の補助金交付実績