

令和5年度第7回

朝霞市障害者自立支援協議会専門部会（こども部会）

次 第

日 時 令和6年3月27日（水）
午後3時から
会 場 朝霞市役所 別館5階 502会議室

1 開 会

2 議 題

- (1) 医療的ケア児の支援について
- (2) 国及び県の動向について
- (3) 今後のこども部会について
- (4) その他

3 閉 会

朝霞市障害者自立支援協議会専門部会(こども部会)委員名簿

令和5年5月18日現在

氏名	所属等
相談支援事業者	
さいとう かずみ 齋藤 和美	特定非営利活動法人キラキラ代表理事
のほら えりこ 野原 絵里子	みつばすみれ学園障害児等計画相談支援センター相談支援専門員
障害福祉サービス事業者	
なかむら としや 中村 敏也	株式会社SHUHARI(元気キッズ)代表取締役
とくら みさ 戸倉 美砂	放課後等デイサービスまいまい管理者兼児童発達支援管理責任者
保健又は医療関係者	
さいとう ふみよ 齋藤 富美代	埼玉県朝霞保健所保健予防推進担当部長
すぎた まさおき 杉田 正興	すぎたこどもクリニック院長
教育又は雇用関係者	
すけがわ だいすけ 助川 大介	和光特別支援学校教諭(特別支援教育コーディネーター)
障害者団体の代表者	
なかた あきよ 中田 陽代	朝霞市医療的ケア児の支援を考える会会長

(議題 1) 医療的ケア児の支援について

資料 1 - 1

●朝霞市の現状：医療的ケア児 23 人（R6. 3. 1 現在：障害福祉課で把握のみ）

<ul style="list-style-type: none"> ・ 内容：人工呼吸器 4 人、気管切開 5 人、在宅酸素 2 人、吸引 9 人、人工膀胱 1 人、定期導尿 2 人 経管栄養 15 人（うち、経管栄養のみ 7 人） * 複数利用 8 人 ・ 訪問看護：利用あり 17 人、利用なし 6 人 ・ 年齢区分：未就学児 10 人、小学生 8 人、中学生 1 人、高校生 4 人 ・ 申請しているサービス：身体介護 7 人、短期入所 5 人、 児童発達 12 人（うち、居宅訪問型児童発達支援 2 人、放課後等デイ 9 人

●医療的ケア児の把握方法（主な制度）

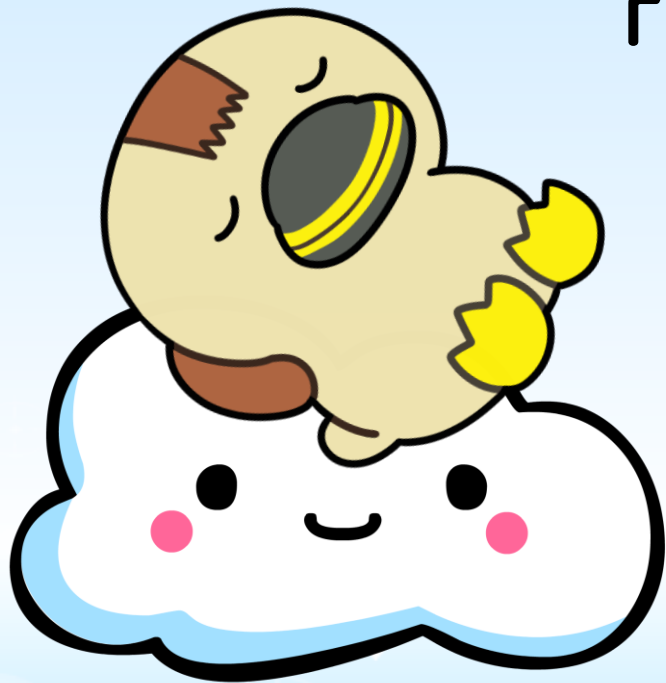
	制度	内容等
障害福祉課	身体障害者手帳	何らかの（身体）障害が固定した方に交付。
	育成医療	手術等にかかる費用を公費負担する制度。対象は 18 才未満。
	日常生活用具の給付	たん吸引器、ネブライザー等。
	訪問看護情報提供書	訪問看護ステーションからの報告。
	障害児サービス	医療型短期入所、居宅介護、計画相談支援等。 * 医療的ケア児コーディネーターとの連携
	重症心身障害児（者）短期入所	心身障害児総合医療療育センターで短期入所 1 床を確保（4 市で委託契約）。
	難病見舞金	小児慢性特定疾患医療費給付制度の受給者が対象。
	各種手当	特別児童扶養手当、障害児福祉手当等。
健康づくり課	未熟児養育医療	身体が未熟なまま生まれ、入院治療が必要と認められた乳児（1 才未満）の医療費を公費負担する制度。
	新生児訪問	生後 4 か月未満の赤ちゃんがいるすべての家庭に助産師・保健師が訪問。
	出生連絡票	母子健康手帳交付時に出生連絡票（ハガキ）を渡し、出生後に健康づくり課に送付してもらう。
	医療機関からの退院連絡票	必要時、医療機関から送付される。
朝霞保健所	小児慢性特定疾患医療費給付制度	対象疾患（約 500 疾患）の医療費を公費負担する制度。 申請は 18 才未満まで（20 才未満まで延長可）。

<必要時連絡>

<p>家族より連絡</p>
<p>関係機関より連絡</p> <p>（庁内）健康づくり課、生活援護課、保育課、こども未来課、教育指導課、教育管理課 等</p> <p>（庁外）朝霞保健所、医療機関、訪問看護ステーション、計画相談支援事業所 等</p>

埼玉県医療的ケア児等支援センター 「地域センターかけはし」

社会福祉士 丹野良子



地域センターかけはしについて



施設長 星Dr



【場所】 川越市の埼玉医大総合医療センターの隣
医療型障害児入所施設 カルガモの家の中にあります

【開所時間】 月曜～金曜日 9:00～17:00 (土日祝・年末年始を除く)

【構成】 看護師 理学療法士 社会福祉士 保育士 児童指導員 医師



カモン
カルガモの家キャラクター



かんもちゃん
カルガモの家キャラクター

カルガモの家の業務と兼務。

社会福祉士が相談を受け、相談内容に応じて他職種と共に、また他関係機関と連携して対応している。

カルガモの家の他職種（作業療法士・言語聴覚士・管理栄養士・薬剤師など）にも助言をもらい、対応することがある。

○直接の相談窓口

○事業所支援（例：事業所や学校などの職員に、ケアやリハビリなどについて指導・講演する）

医療的ケア児等支援センター 担当区域

たいよう (太陽の園)
0493-39-1114

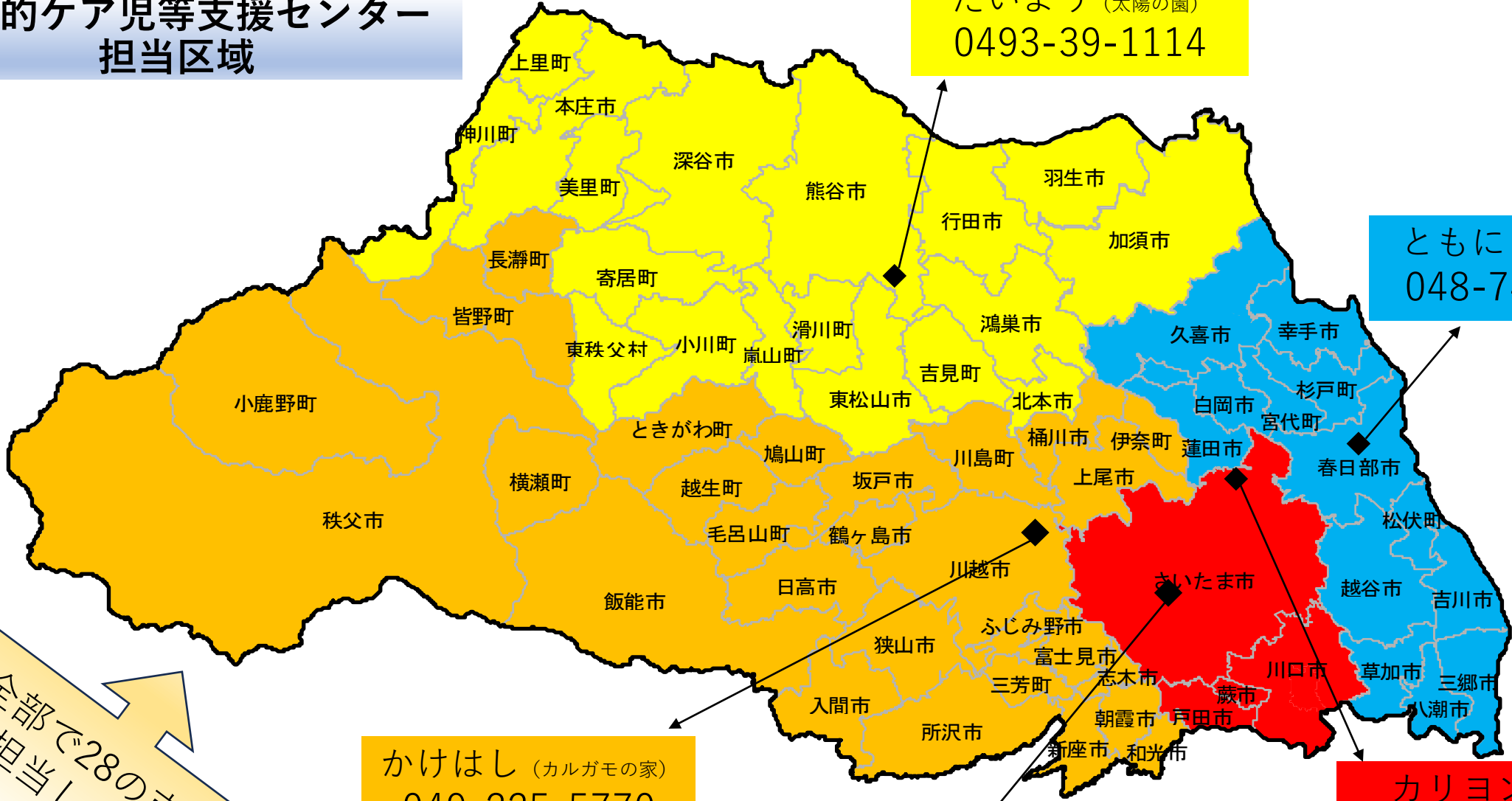
ともに (ともに福祉会)
048-748-5059

かけはし (カルガモの家)
049-225-5770

県センター (県障害支援課)
048-857-1001

カリヨンの杜
048-797-6671

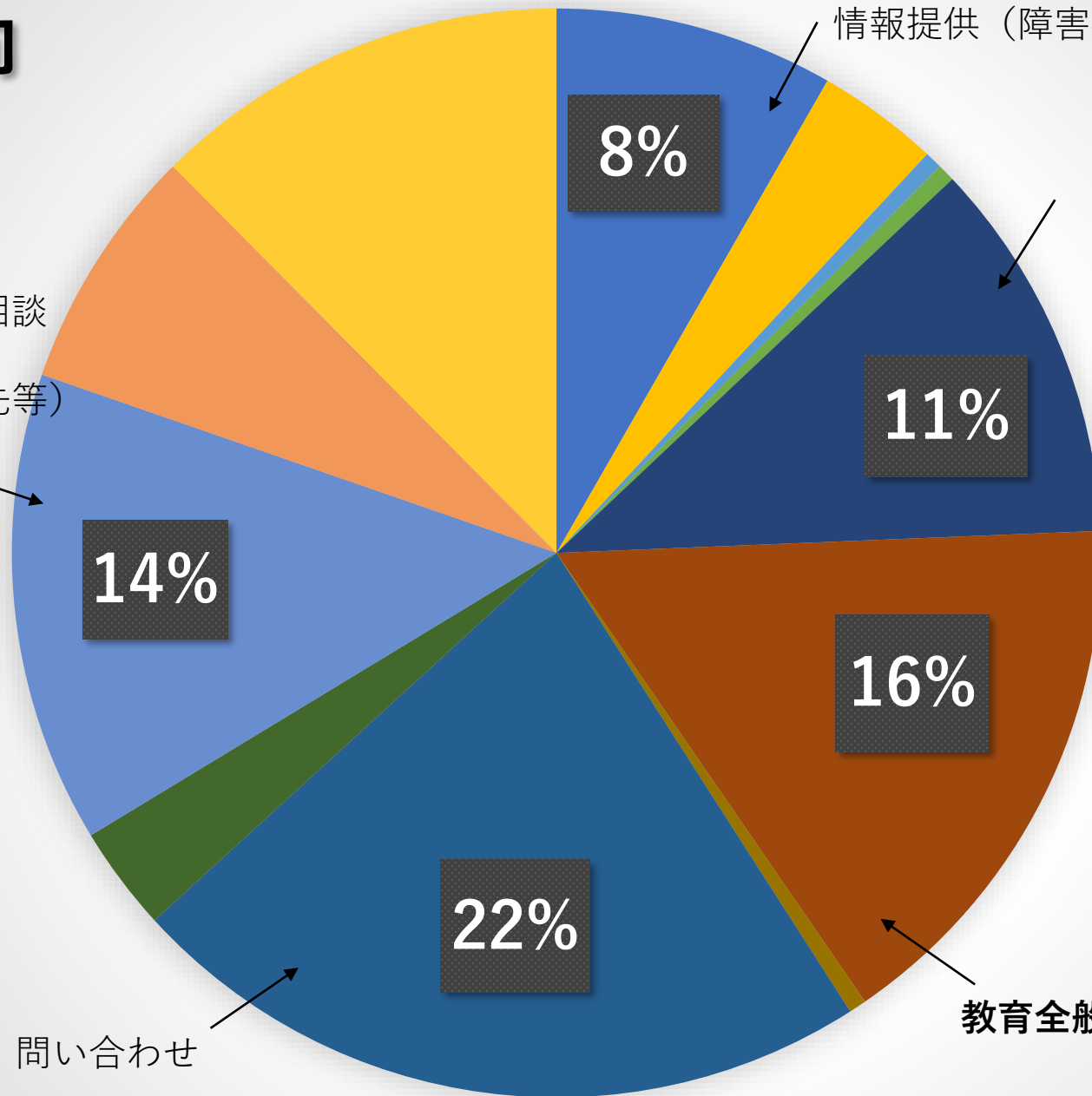
全部で28の市町
を担当しています



主な相談傾向

2023.1.25～2.29

【事業所】 具体的なケース相談
(困難事例・退院後の処遇・
連絡先等)



情報提供 (障害福祉サービス等の機関・施設紹介)

保育全般 (保育所通所・保育所に関する情報提供)

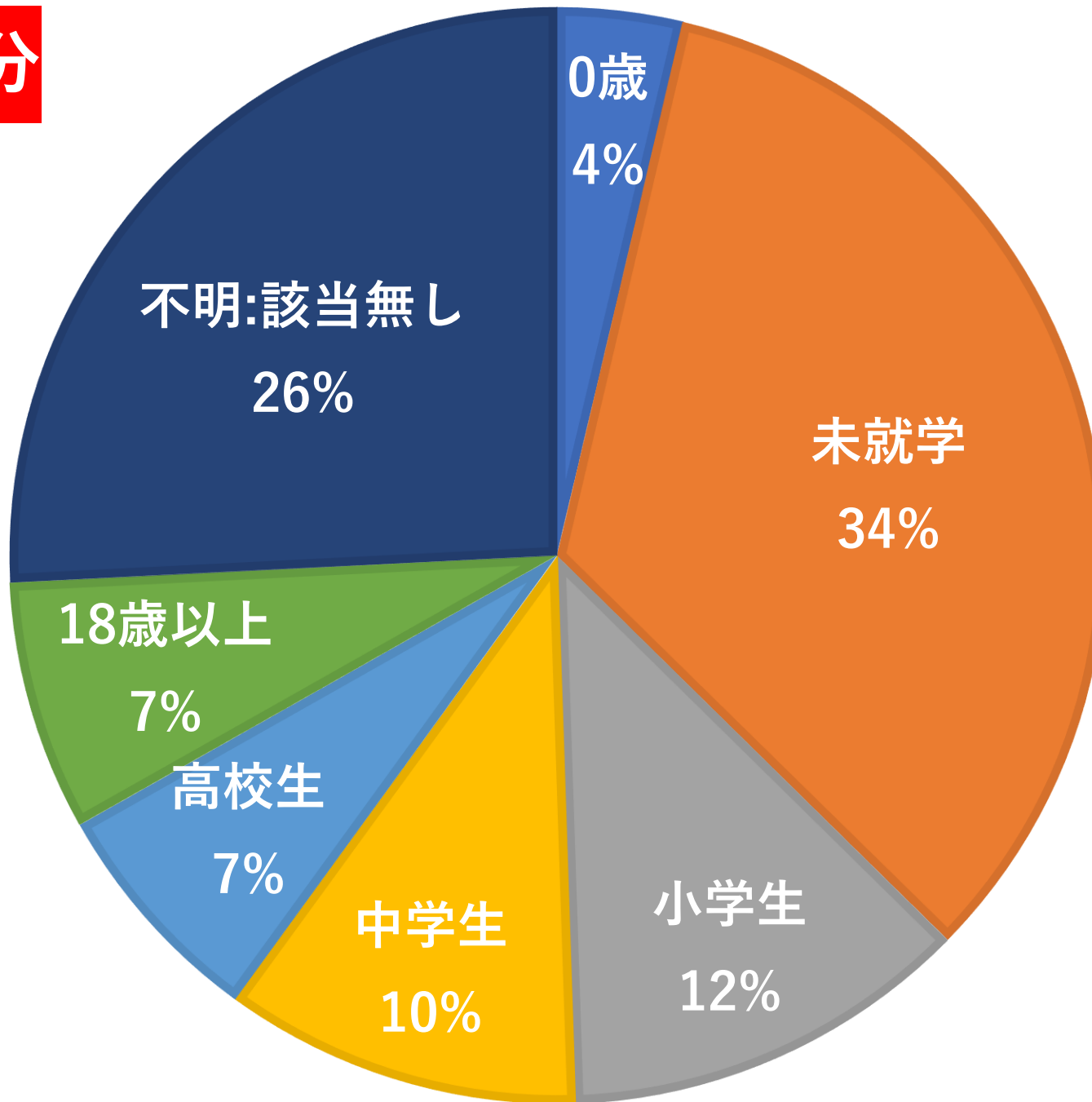
ご家族からのご相談は「教育」と「保育」のご相談が多いことがわかります。



教育全般 (就学・通学・学校生活に関する事等)

【事業所】 情報提供・問い合わせ

年齢区分



未就学のお子さんの事で
保護者の方や、担当する
事業者の方からのご相談が
多いことがわかります。



行政から寄せられた相談の一例

情報提供

- ・ 地域センターかけはしの相談状況を知りたい。
- ・ 長期入所可能な施設を教えてください。（他県行政）
- ・ 8時代から対応可能な訪問看護ステーションを知りたい。
- ・ ショートステイ先を知りたい。
- ・ 抗がん剤治療後の児が利用できる遊び場があるか。
- ・ 保育園で医ケア児を初めて受け入れる。対応可能な訪問看護ステーションを知りたい。
- ・ 母が育休終了後に利用できる事業所をどう探せばいいか。
- ・ 訪問ST事業所を教えてください。
- ・ 医ケア児者に対応できる住宅改修業者を知りたい。

学校関連

- ・ I型糖尿病の児が公立学校へ入学するにあたり、看護師配置について。
- ・ 看護師しか行えない医療行為かどうかの判断について（胃管減圧・点眼）
- ・ IVHの児の入学が決定したが、看護師加配がない。同様事例があるか。
- ・ 事業所の数が少ない地域。支援センターとしてどう対応できるのか。
- ・ 看護師が休むと登校できない児の教育を受ける権利について。

保育関連

- ・ 保育士が3号研修を受講するが、実地研修対応施設を紹介してほしい。
- ・ 医ケアのない重心児の入園に関して。
- ・ これから医ケア児を受け入れるが、どんな準備をしたらよいか。

事業所支援

- ・ 公立保育所の看護師、保育士への研修依頼。

事業所支援の一例（特別支援学校の教職員研修講師・カルガモの家での現場実習）



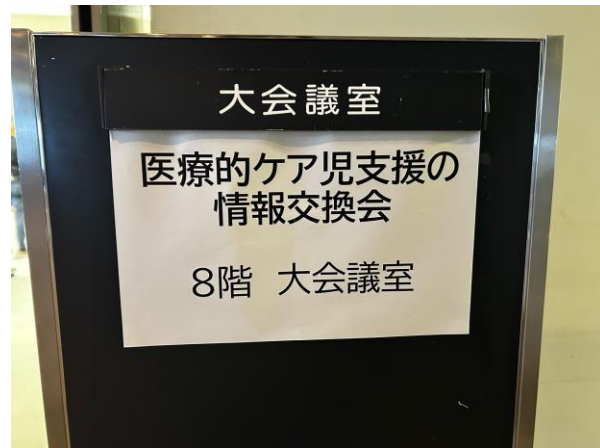
理学療法士による講義 おひさまルームで実習

（その他の事業所支援）

- ・ 保育園の保育士等への出前講座（児童指導員）
- ・ 特定短期入所室職員への出前講座（PT）
- ・ 児童発達支援職員がおひさまルームで実習



協議の場への参加（市内の医療的ケア児支援者会議）



市内の医療的ケア児に関わる事業所（児童発達支援・放課後等デイ・訪問看護等）や行政・特別支援学校などの関係者が集まり、情報交換を行った。

（これまでに参加した市町）

所沢市 桶川市 坂戸市 狭山市 日高市
和光市 入間市 新座市 上尾市 ふじみ野市
志木市 伊奈町 鶴ヶ島市 飯能市

（今年度、これから参加する市町）

朝霞市

地域に求めること

**前例がない
やったことがないから
できない**

これについては
市町に聞いて
みよう

どうすれば
できるかな

ワーワー

こんな支援が
あればできそう

あの事業所に
聞いてみよう！

ワーワー

ワーワー

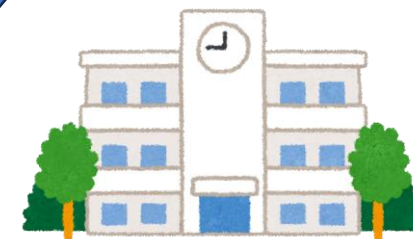
困ったことがある
けど、どうしよう

医療的ケア児等コーディネーター・障害福祉課・保育課・児童発達支援・放課後等デイサービス・障害児入所施設・訪問看護・病院・相談支援・保健所・学校・保育園・幼稚園…などの皆さん



カルガモの家
での療育・看
護・リハビリ
の動画をアッ
プします

かけはしの職員に
地域の事業所を見
学させてください



これからの かけはし



この取り組みは
すごいですね。
他市でもマネさ
せてください。

医療的ケア児
に会いに来て
ください



ご清聴ありがとうございました



医療型障害児入所施設 **カルガモの家**

〒350-0844 川越市鴨田1930-1 049-225-5770

ikea-center@karugamo.or.jp