

朝霞市民意識調査（案）

～あなたのご意見をお聞かせください～

日頃から市政に対しご理解とご協力をいただき、ありがとうございます。

朝霞市では、まちづくりの指針となる「朝霞市総合計画」を10年ごとに見直しており、現在、令和8年度からの計画の策定に着手しているところです。

このため、市民の皆様のまちづくりへの考え方・ご意見等について伺い、計画づくりへと活かしていくための基礎的なデータとしてアンケート調査を行うことといたしました。

調査対象につきましては、市内にお住まいの18歳以上の方3,000人を無作為に抽出いたしました。ご回答は全て統計的に処理しますので、ご回答いただいた方にご迷惑をおかけすることは一切ありません。

また、調査結果につきましては、市ホームページ等で公表する予定です。

お忙しいところ、ご面倒をおかけいたしますが、調査の趣旨をご理解いただき、ぜひお答えくださいますようお願いいたします。

令和5年●月

朝霞市長 富岡 勝則

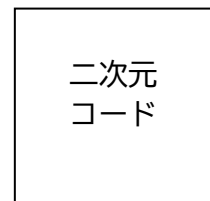
ご記入に当たってのお願い

1. 質問への回答は、宛て名にあるご本人がお答えください。
2. 当てはまる項目について、直接調査票に○印を付けてください。当てはまる項目がない場合は、「その他」の番号に○印を付けて、() 内に内容をご記入ください。
3. 回答時間の目安は●～●分程度です。
4. ご記入いただいた調査票は、同封の返信用封筒に入れ、●月●日(●)までに郵便ポストに投函してください。切手は不要です。
5. 調査票や封筒にお名前やご住所を書いていただく必要はありません。なお、同封の「調査票」及び「市民ワークショップ参加申込書」以外のものは入れないでください。

【Web回答について】

- ・回答は、Webからも行うことができます。希望される方は、以下の二次元コードまたはURL（●●●●●●●●●●●●●●●●）より本調査専用サイトにアクセスしてご回答ください。
- ・Web回答をされる場合は「インターネット用回答番号」を入力してください。この番号は調査票との二重回答を防止するために使用し、回答者を特定するためのものではありません。

インターネット用回答番号



問い合わせ先

朝霞市役所 政策企画課 政策企画係

TEL 048-463-3089 (直通)

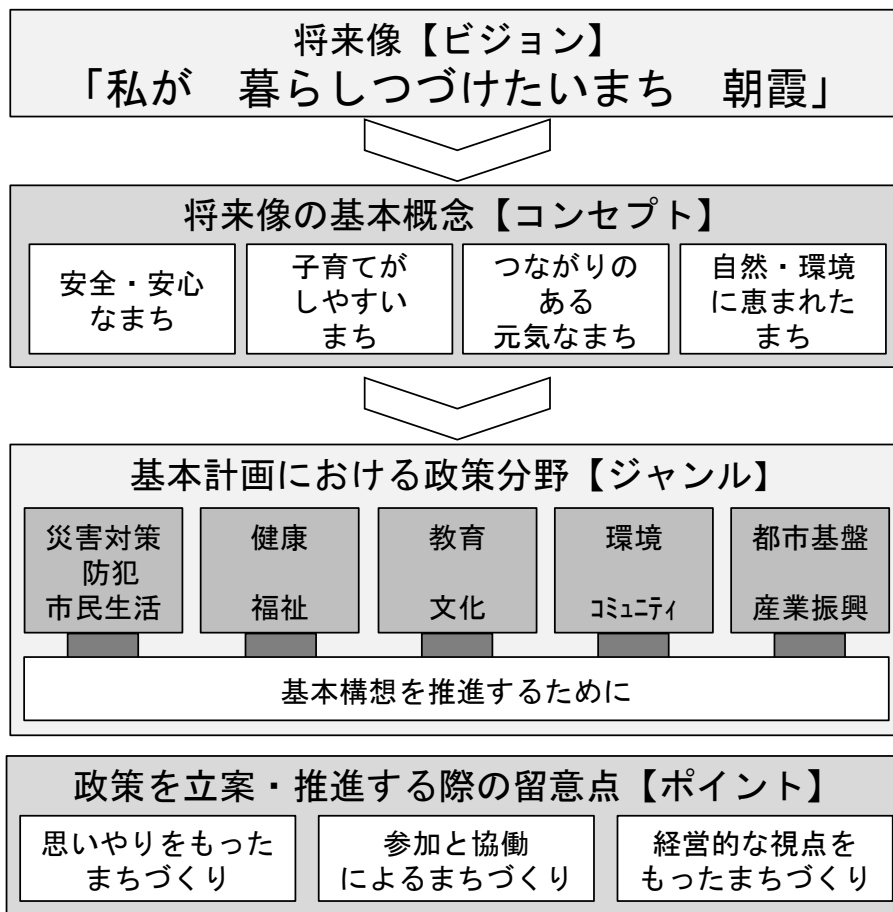
メール seisaku_kikaku@city.asaka.lg.jp

総合計画とは

総合計画とは、防災・健康・福祉、教育・文化、環境、都市基盤、産業振興、市民参画など、市のすべての分野において基本となるまちづくりのための計画です。中・長期的な視点から市民の皆さんと市がともに目標とする将来像を描き、その実現に向けて、将来の行政需要やまちづくりの方向性などを総合的、体系的に示しています。

現在、朝霞市では「第5次朝霞市総合計画」に基づき、さまざまな施策や事業に取り組んでいます。

《基本構想の構成》



<引用：第5次朝霞市総合計画後期基本計画>

平成26年度から令和7年度を計画期間とする「第5次朝霞市総合計画」は、市民と市がともに実現を目指す将来像とその実現に向けた政策の方向性を示す「基本構想」、基本構想を実現するための市の具体的な施策を分野別に体系的に示す「基本計画」、基本計画に定めた各施策を展開するためのより具体的な事務や事業の内容を示す「実施計画」の三層で構成しています。

第5次朝霞市総合計画についての詳細はホームページでご覧いただけます。
<https://www.city.asaka.lg.jp/soshiki/2/5jisougoukeikaku.html>



はじめに、あなたご自身のことについてお聞きします

令和5年●月1日時点でお答えください

F 1 あなたの性別は。

1 男性	2 女性	3 どちらともいえない
------	------	-------------

F 2 あなたの年齢は。

1 20歳未満	2 20～29歳	3 30～39歳
4 40～49歳	5 50～59歳	6 60～69歳
7 70～79歳	8 80～89歳	9 90歳以上

F 3 あなたのお住まいはどの地区ですか。

1 青葉台（1丁目）	2 朝志ヶ丘（1～4丁目）
3 大字上内間木	4 大字下内間木
5 大字台	6 大字根岸
7 岡（1～3丁目、大字含む）	8 北原（1～2丁目）
9 幸町（1～3丁目）	10 栄町（1～5丁目）
11 泉水（1～3丁目）	12 田島（1～2丁目、大字含む）
13 仲町（1～2丁目）	14 西原（1～2丁目）
15 西弁財（1～2丁目）	16 根岸台（1～8丁目）
17 浜崎（1～4丁目、大字含む）	18 東弁財（1～3丁目）
19 膝折町（1～5丁目）	20 本町（1～3丁目）
21 溝沼（1～7丁目、大字含む）	22 三原（1～5丁目）
23 宮戸（1～4丁目、大字含む）	24 陸上自衛隊朝霞駐屯地

F 4 あなたの主な職業・就業形態等は。

1 農業	2 自営業
3 会社員・団体職員	4 会社や団体の役員・経営者
5 公務員	6 教職・研究職
7 パート・アルバイト・内職	8 専業主婦・専業主夫
9 学生	10 無職
11 その他（	）

F 5 あなたの勤務先、通学先はどちらですか。

1 朝霞市内	2 埼玉県内（志木市・和光市・新座市）
3 埼玉県内（1・2以外）	4 東京都内
5 その他（	6 通勤・通学していない

F 6 あなたは、幼少の頃から朝霞市にお住まいですか。

1 はい	2 いいえ
------	-------

F7 F6で「2 いいえ」と回答された方にお聞きします。朝霞市に住む以前はどちらにお住まいでしたか。

1 埼玉県内（志木市・和光市・新座市）	2 埼玉県内（1以外）
3 東京都内	4 その他（ ）

F8 あなたは、朝霞市にお住まいになってどれくらいになりますか。

1 5年未満	2 5～9年	3 10～19年
4 20～29年	5 30年以上	

F9 あなたの同居している世帯・家族の構成は。

1 単身	2 夫婦のみ	3 親と子（2世代）
4 親と子と孫（3世代）	5 その他（ ）	

F10 あなたと同居している世帯・家族の中に18歳未満のお子さんはいますか。

1 いる（未就学のお子さんのみ）
2 いる（小学生以上18歳未満のお子さんのみ）
3 いる（未就学と小学生以上18歳未満のお子さんどちらも）
4 いない

朝霞市の住みよさについてお聞きします

問1 あなたは、これからも朝霞市に住みつづけたいと思いますか。次の中から1つ選んでください。

1 ずっと住みつづけたい	} 1または2を選んだ方は、 問2にお進みください
2 当分は住みつづけたい	
3 どちらともいえない	
4 できれば市外に移りたい	} 4または5を選んだ方は、 問3にお進みください
5 すぐにでも市外に移りたい	

問2 問1で「1 ずっと住みつづけたい」「2 当分は住みつづけたい」を選んだ方にお聞きします。あなたが朝霞市に住みつづけたいとお考えになった理由を、次の中から3つまで選んでください。

1 通勤・通学に便利だから	2 今の住まいに満足だから （住宅が広い、新しいなど）
3 買い物など日常生活が便利だから	4 子どもの教育や子育て環境がよいから
5 都会的な楽しさや魅力が多いから	6 近所づきあいが多から
7 地域になじみや愛着があるから	8 緑があり自然環境がよいから
9 その他（ ）	

問3 問1で「4 できれば市外に移りたい」「5 すぐにでも市外に移りたい」を選んだ方にお聞きします。あなたが市外に移りたいとお考えになった理由を、次の中から**3つ**まで選んでください。

1 通勤・通学に不便だから	2 今の住まいに不満だから (住宅が狭い、古いなど)
3 買い物など日常生活が不便だから	4 子どもの教育や子育て環境がよくないから
5 都会的な楽しさや魅力が少ないから	6 近所づきあいになじめないから
7 地域になじみや愛着がないから	8 緑が少なく自然環境がよくないから
9 その他 ()	

地域との関わりについてお聞きします

問4 あなたは日頃、近所の方とどのようなお付き合いをしていますか。次の中から**1つ**選んでください。

1 日頃から助け合うなど親しく付き合っている
2 会えば立ち話をする
3 会えばあいさつ程度はする
4 近所付き合いはしていない
5 その他 ()

問5 あなたは日頃、地域の自治会・町内会やボランティア団体などで、コミュニティ活動を行っていますか。次の活動（ア～キ）それぞれについて**1つ**ずつ選んでください。

	積極的に活動している	加入しているが活動はしていない	現在、加入しては いないが関心はある	加入していないし 関心もない
ア 自治会・町内会活動	1	2	3	4
イ 清掃奉仕や福祉ボランティア活動	1	2	3	4
ウ 子ども会・老人クラブなどの地域活動	1	2	3	4
エ 音楽・舞踊などの文化芸術活動	1	2	3	4
オ スポーツ・レクリエーションなどのサークル活動	1	2	3	4
カ 祭りや大会などの地域行事活動	1	2	3	4
キ その他の活動 ()	1	2	3	4

問6 まちづくり（住みよい地域づくりのための取組）の役割分担に関して、あなたの考えにもっとも近いものを次の中から1つ選んでください。

- 1 まちづくりは市民が自ら行うものであり、市民が中心で行う
- 2 まちづくりは行政が主体となって行う
- 3 まちづくりは、行政と市民の役割分担を定め、市民参加を進めながら協働して行う
- 4 まちづくりは、行政や市民だけでなく、地域の事業者や団体などと協働して行う
- 5 わからない
- 6 その他（)

問7 今後、あなたのまちづくりに対する意欲を次の中から1つ選んでください。

- 1 積極的に参加したい
- 2 時間があれば参加したい
- 3 あまり参加したくない
- 4 参加したくない
- 5 わからない

問8 あなたは、まちづくりに参加しやすくするためには、どのようなことが必要だと思いますか。次の中から2つまで選んでください。

- 1 参加しやすい時間・場所での活動がある
- 2 参加することに家庭や社会の理解が増す
- 3 活動の場や機会が身近にある
- 4 自分の自由な時間や余裕がある
- 5 活動に関わる情報が増える
- 6 その他（)
- 7 特になし

市政についてお聞きします

問9 あなたの市政に対する関心の度合いを次の中から1つ選んでください。

- 1 非常に関心をもっている
 - 2 いくらか関心をもっている
 - 3 あまり関心をもっていない
 - 4 まったく関心をもっていない
- } 問9-1へお進みください

<問9で「3 あまり関心をもっていない」「4 まったく関心をもっていない」を選んだ方にお聞きします。>

問9-1 あなたが市政に関心がないのはなぜですか。次の中から1つ選んでください。

- 1 転居してきたばかりだから
- 2 住みつづけるつもりがないから
- 3 自分の生活には関係ないと思うから
- 4 行政にまかせておけばよいから
- 5 市民の意向などが反映されていないと思うから
- 6 その他（)

問10 あなたは、普段、市政情報（市が発信する情報、市からのお知らせ）をどのような媒体で入手していますか。次の中からすべて選んでください。

- | | |
|----------------------------|---------------|
| 1 市の広報紙 | 2 市のホームページ |
| 3 市のフェイスブック、X（旧ツイッター）等のSNS | 4 市のメール配信サービス |
| 5 テレビやラジオなどの市政情報番組 | 6 掲示板 |
| 7 自治会の集会や回覧 | 8 市の説明会 |
| 9 新聞 | |
| 10 その他（ | ） |

問11 あなたは、意見や要望などを市に伝えたい場合はどのような手段を選びますか。次の中から3つまで選んでください。

- | | |
|---|---|
| 1 市が開く各種相談に行くか、または相談窓口で電話をする | |
| 2 市役所の担当課へ行くか、または電話をする | |
| 3 市が開く会議やワークショップ等で意見を述べる | |
| 4 市議会議員に頼む | |
| 5 自治会・町内会や団体などの役員に頼む | |
| 6 陳情や請願をする | |
| 7 「市への意見・要望」などを利用する | |
| 8 市のホームページの「お問い合わせ」を利用する | |
| 9 市のフェイスブック、X（旧ツイッター）等のSNSを使って意見・要望を伝える | |
| 10 電子メールで市の担当者に意見・要望を伝える | |
| 11 その他（ | ） |

問12 今後、少子高齢化の進展により社会保障に関する支出の増加が見込まれるなど、市の財政状況がより厳しくなっていくことも予想されます。市が提供しているサービスの維持・充実について、市の努力により対応できる範囲を超えることがあった場合、どのように対応すべきだと思いますか。あなたの考えに近いものを1つ選んでください。

- | | |
|-----------------------------------|---|
| 1 収入増につながる施策を充実させることなどにより対応すべき | |
| 2 行政サービスをある程度廃止、縮小することにより対応すべき | |
| 3 行政サービス維持・充実のため、市民の負担を増やしても対応すべき | |
| 4 わからない | |
| 5 その他（ | ） |

※行政が提供しているサービスの一例：住民異動の手続き、子育て支援などの児童福祉、高齢者・障害のある方に対する福祉、ゴミ処理や公共施設の運営など

市の全般的な取組についてお聞きします

問13 以下に示す第5次朝霞市総合計画の政策分野ごとの取組（1から31）について、それぞれどのように感じていますか。次の項目ごとに、あてはまる番号を1つずつ選んでください。

注) ご記入にあたって

満足度・各欄の左側に記す項目ごとに、その現状についてどのように感じているか、5段階のうち、あてはまる番号に○を付けてください。

重要度・朝霞市のまちづくりや発展のために今後重点的に取り組むことを期待する度合いについて、5段階のうち、あてはまる番号に○を付けてください。

	満足度					重要度				
	満足している	まあ満足している	どちらともいえない	やや不満である	不満である	重要である	やや重要である	どちらともいえない	あまり重要でない	重要でない
例) 取組について該当する番号を○で囲む→	⑤	4	3	2	1	⑤	4	3	2	1

1 防災・消防 ・防災対策の推進 ・地域防災力の強化 ・消防体制の充実	5	4	3	2	1	5	4	3	2	1
2 生活 ・防犯のまちづくりの推進 ・消費者の自立支援の充実 ・安心できる葬祭の場の提供	5	4	3	2	1	5	4	3	2	1
3 地域福祉 ・地域共生社会の構築 ・生活困窮者等への支援	5	4	3	2	1	5	4	3	2	1
4 子育て支援・青少年育成 ・子どもたちが健やかに育つ環境整備 ・子育て家庭を支えるための環境整備 ・幼児期等の教育・保育の充実 ・青少年の健全育成の充実	5	4	3	2	1	5	4	3	2	1
5 高齢者支援 ・健康で活躍できる地域社会の推進 ・自立のためのサービスの確立 ・安全・安心な生活ができる環境整備 ・地域包括ケアシステムの推進	5	4	3	2	1	5	4	3	2	1

満足度					重要度				
満足している	まあ満足している	どちらともいえない	やや不満である	不満である	重要である	やや重要である	どちらともいえない	あまり重要でない	重要でない

6 障害のある方への支援 ・共に生きる社会の実現 ・地域における自立生活支援 ・自立に向けた就労の支援	5	4	3	2	1	5	4	3	2	1
7 保健・医療 ・健康づくりの支援 ・保健サービスの充実 ・地域医療体制の充実	5	4	3	2	1	5	4	3	2	1
8 社会保障 ・社会保障制度の適正な運営	5	4	3	2	1	5	4	3	2	1
9 学校教育 ・朝霞の次代を担う人材の育成 ・確かな学力と自立する力の育成 ・質の高い教育を支える教育環境の整備充実 ・学校を核とした家庭・地域との連携・協働の推進	5	4	3	2	1	5	4	3	2	1
10 生涯学習 ・生涯学習活動の推進 ・学びを支える環境の充実	5	4	3	2	1	5	4	3	2	1
11 スポーツ・レクリエーション ・スポーツ・レクリエーション活動の推進 ・利用しやすい施設の提供	5	4	3	2	1	5	4	3	2	1
12 地域文化 ・歴史や伝統の保護・活用 ・芸術文化の振興 ・地域文化によるまちづくり	5	4	3	2	1	5	4	3	2	1
13 環境 ・住みよい環境づくりの推進 ・脱炭素・循環型社会の推進 ・環境教育・環境学習の推進	5	4	3	2	1	5	4	3	2	1

満足度					重要度				
満足している	まあ満足している	どちらともいえない	やや不満である	不満である	重要である	やや重要である	どちらともいえない	あまり重要でない	重要でない

14 ごみ処理 ・ごみの減量・リサイクルの推進 ・ごみ処理体制の充実	5	4	3	2	1	5	4	3	2	1
15 コミュニティ ・コミュニティ活動の推進 ・活動施設の充実	5	4	3	2	1	5	4	3	2	1
16 市民活動 ・市民活動への支援 ・市民活動環境の充実	5	4	3	2	1	5	4	3	2	1
17 土地利用 ・市街地の適正な利用 ・市街地周辺の適正な利用	5	4	3	2	1	5	4	3	2	1
18 道路交通 ・やさしさに配慮した道づくり ・まちの骨格となる道路づくり ・良好な交通環境づくり	5	4	3	2	1	5	4	3	2	1
19 緑・景観・環境共生 ・まちの骨格となる緑づくり ・うるおいのある生活環境づくり ・まちの魅力を生み出す景観づくり ・循環型社会を目指した環境にやさしいまちづくり	5	4	3	2	1	5	4	3	2	1

満足度					重要度				
満足している	まあ満足している	どちらともいえない	やや不満である	不満である	重要である	やや重要である	どちらともいえない	あまり重要でない	重要でない

20 市街地整備 ・特性に応じた市街地づくり	5	4	3	2	1	5	4	3	2	1
21 上下水道整備 ・上水道の整備・充実 ・公共下水道の整備	5	4	3	2	1	5	4	3	2	1
22 安全・安心 ・災害や犯罪に強いまちづくり ・全ての人にやさしいまちづくり	5	4	3	2	1	5	4	3	2	1
23 産業活性化 ・魅力ある商業機能の形成 ・中小企業の経営基盤の強化 ・企業誘致の推進 ・都市農業の振興	5	4	3	2	1	5	4	3	2	1
24 産業の育成と支援 ・産業育成のための連携強化 ・起業・創業の支援	5	4	3	2	1	5	4	3	2	1
25 勤労者支援 ・勤労者支援の充実 ・雇用の促進	5	4	3	2	1	5	4	3	2	1
26 人権の尊重 ・人権教育・啓発活動 ・問題解決に向けた支援体制の充実	5	4	3	2	1	5	4	3	2	1

満足度					重要度				
満足している	まあ満足している	どちらともいえない	やや不満である	不満である	重要である	やや重要である	どちらともいえない	あまり重要でない	重要でない

27 男女平等 ・男女平等の意識づくり ・男女平等が実感できる生活の実現	5	4	3	2	1	5	4	3	2	1
28 多文化共生 ・外国人市民が暮らしやすいまちづくり ・多文化共生への理解の推進	5	4	3	2	1	5	4	3	2	1
29 市民参画・協働 ・市民参画と協働の推進 ・情報提供の充実と市民ニーズの把握	5	4	3	2	1	5	4	3	2	1
30 財政 ・公平・適正な負担による財政基盤の強化 ・公共施設の効果的・効率的な管理運営	5	4	3	2	1	5	4	3	2	1
31 行政 ・総合計画の推進 ・適正かつ効率的な行政事務の遂行 ・機能的な組織づくりと人材育成 ・シティ・プロモーションの展開	5	4	3	2	1	5	4	3	2	1

これからのまちづくりについてあなたのお考えをお聞きします

問14 将来の朝霞市はどのようなまちであればよいと思いますか。あなたのイメージに近い言葉を、次の中から3つまで選んでください。

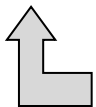
1 穏やかな	2 あたたかい	3 やすらぎのある
4 快適な	5 落ち着きのある	6 素朴な
7 美しい	8 安全・安心な	9 のびのびした
10 秩序ある	11 やさしい	12 便利な
13 賑やかな	14 元気のある	15 いきいきとした
16 チャレンジ精神旺盛な	17 わくわくする	18 豊かな
19 居心地がよい	20 歩きたくなる	21 その他 ()

問14-1 あなたの考える、朝霞市のキャッチフレーズや将来の都市イメージを自由に記入してください。

現在の第5次総合計画における朝霞市の将来像は、「私が 暮らしつづけたいまち 朝霞」です。

問15 あなたが、10年前の朝霞市と比較して充実してきたと思うまちづくりの分野は何ですか。また、今後10年間で朝霞市が特に力を入れるべきだと思うまちづくりの分野は何ですか。(1)と(2)について、あなたのイメージに近いものを、1~13の中からそれぞれ3つまで選んで番号を記入してください。

(1) 10年前と比較して充実したと思う分野			
(2) 今後10年間で特に力を入れるべきと思う分野			



- 1 子育てしやすく、教育水準が高いまち
- 2 高齢者や障害のある方などを大切にする福祉の充実したまち
- 3 医療機関や保健サービスが充実しているまち
- 4 だれもが安全で安心して暮らせるまち
- 5 緑化や美化などによる快適で美しい都市景観に満ちたまち
- 6 鉄道・道路などの整備がさらに進んで、交通の便利なまち
- 7 水辺や緑など、自然環境のよいまち
- 8 文化・芸術・スポーツに力を入れるまち
- 9 歴史や伝統を大切にするまち
- 10 産業が盛んで働く場所が多いまち
- 11 おしゃれな街並みやお店があって、買い物やグルメが楽しめるまち
- 12 居心地がよく歩きたくなるまち
- 13 その他 ()

問19 あなたは、高齢者や障害のある方が安心して暮らせるまちになるために、どのようなことが重要だと思いますか。次の中から3つまで選んでください。

- | |
|---------------------------------------|
| 1 医療施設の充実 |
| 2 介護サービス・障害福祉サービスの充実 |
| 3 高齢者や障害のある方が利用しやすいよう建物や交通のバリアフリー化の推進 |
| 4 高齢者や障害のある方の権利や尊厳を守るための各種制度や体制の充実 |
| 5 地域で見守る体制の充実 |
| 6 気軽に相談できる体制の充実 |
| 7 スポーツ・レクリエーションや文化芸術活動の充実 |
| 8 地域活動やボランティア活動の充実 |
| 9 日常や災害時等の情報提供の充実 |
| 10 就労機会の充実 |
| 11 その他（ ） |

問20 あなたは、災害対策として、行政にどのようなことを期待していますか。次の中から3つまで選んでください。

- | | |
|---------------------------|--------------------------|
| 1 災害発生時の情報提供や普段の防災広報 | 2 市内の被害想定（家屋倒壊・火災・水害）の周知 |
| 3 避難場所や避難ルートの情報提供 | 4 避難場所など防災拠点の整備 |
| 5 避難者用の食料・水、日常生活用品等の備蓄 | 6 自主防災組織や防災ボランティアの育成 |
| 7 防災訓練などによる防災意識啓発 | 8 災害時の医療・救護体制の整備 |
| 9 災害時要援護者（高齢者及び障害者等）の支援対策 | 10 住宅の耐震化に対する補助 |
| 11 その他（ ） | |

問21 あなたは、これから学習するとすれば、どのようなことを学習したいですか。次の中から3つまで選んでください。

- | | |
|------------------------------|---------------------------|
| 1 仕事に必要な知識・技能や資格に関する事 | 2 インターネットの知識・技能に関する事 |
| 3 健康やスポーツに関する事 | 4 料理や裁縫などの家庭生活に関する事 |
| 5 音楽や美術・レクリエーション活動などの趣味に関する事 | 6 文学や歴史、語学などの教養に関する事 |
| 7 育児や教育に関する事 | 8 自然体験や生活体験などの体験活動に関する事 |
| 9 ボランティア活動に必要な知識・技能に関する事 | 10 人口減少や地球温暖化などの社会問題に関する事 |
| 11 その他（ ） | 12 学習したいと思わない |

問21-1 問21で1～11を選んだ方にお聞きします。学習のために、どのような施設を利用していきたいですか。（複数回答可）

（例：公民館）

問22 市街地内の農地について、今後どのようにしたら良いと思いますか。次の中から1つ選んでください。

- 1 現在のまま保全する
- 2 基本的に農地として維持しながら、市民農園や観光農園等として活用する
- 3 都市の発展のため、農地から都市的土地利用へ転換する
- 4 その他（)

問23 自然環境（黒目川、新河岸川、武蔵野の原生林などの水辺・緑地など）について、今後どのようにしたら良いと思いますか。次の中から1つ選んでください。

- 1 現在のまま保全する
- 2 現在の自然環境を維持しながら、公園、緑地などをふやす
- 3 都市として発展するために自然環境が多少損なわれても仕方がない
- 4 その他（)

問24 市内の都市基盤の維持・整備について、今後、力を入れるべきだと思うものは何ですか。次の中から3つまで選んでください。

- | | |
|-----------|----------|
| 1 道路 | 2 歩道 |
| 3 公園・緑地 | 4 広場 |
| 5 駐車場・駐輪場 | 6 河川・河川敷 |
| 7 橋梁 | 8 上下水道 |
| 9 その他（) | |

問25 今後、まちなかの魅力を高めるために、どのような取組が必要だと思いますか。次の中から3つまで選んでください。

- 1 歩道が広く、歩きやすい道づくり
- 2 カフェなどの休憩施設がある公園の整備
- 3 景観に配慮した美しいまちなみづくり
- 4 イベントスペースとしても活用できる広場づくり
- 5 店舗・商業施設の誘致によるにぎわいづくり
- 6 医療・福祉施設の充実
- 7 水と緑のうるおいのある憩いの空間づくり
- 8 アクセスしやすい公共交通サービスの充実
- 9 その他（)

問26 今後、どのような土地利用が望ましいと思いますか。次の中から3つまで選んでください。

- 1 利便性を高めるため、駅前などに都市機能（病院や商業施設、公共施設など）を集約する
- 2 空き家や空き地を積極的に活用する
- 3 自然に触れられる公園を整備、維持する
- 4 無秩序な開発を抑制する
- 5 緑地や農地など、緑を保全・創出する
- 6 住宅密集地の解消など、災害に備える
- 7 その他（)

問27 新型コロナウイルス感染症の流行を経験して、今後重要だと思うことは何ですか。次の中から3つまで選んでください。

- 1 テレワークなどの新しい働き方
- 2 キャッシュレス決済の普及
- 3 行政手続きのオンライン化
- 4 病床確保やオンライン診療など医療体制の充実
- 5 日常的な運動の機会づくり
- 6 デジタルを活用した教育の充実
- 7 安心して飲食できる環境
- 8 感染リスクに配慮した交流機会の確保
- 9 移住定住の促進
- 10 日常的な隣近所とのつながり
- 11 3密回避やワクチン等の感染予防対策の継続
- 12 その他（)

問28 朝霞市において、今後どのようなデジタル化の取組が重要と考えますか。次の中から3つまで選んでください。

- 1 行政手続きのオンライン化の推進
- 2 マイナンバーカード・マイナポータルの活用
- 3 ICT等を活用した子育て相談・支援の拡充
- 4 高齢者などへのスマートフォンの使い方の支援
- 5 SNSやアプリを活用した災害情報の共有
- 6 市が保有する情報のオープンデータ化
- 7 テレワーク環境の整備
- 8 その他（)

問29 自由意見欄

最後に、今後のまちづくりや市政について、ご意見などがありましたらご自由にお書きください。

以上で質問は終わりです。ご協力ありがとうございました。