

令和5年度

第3回市政モニターアンケート

集計結果



© 朝霞市ぽぼたん

朝霞市 市政情報課

※割合は、回答者数を基数として百分率(%)で表示しています。百分率は、小数点以下第2位を四捨五入して算出しているため、合計が100%にならない場合があります。また、複数回答の場合は、構成比率の合計が100%を超える場合があります。

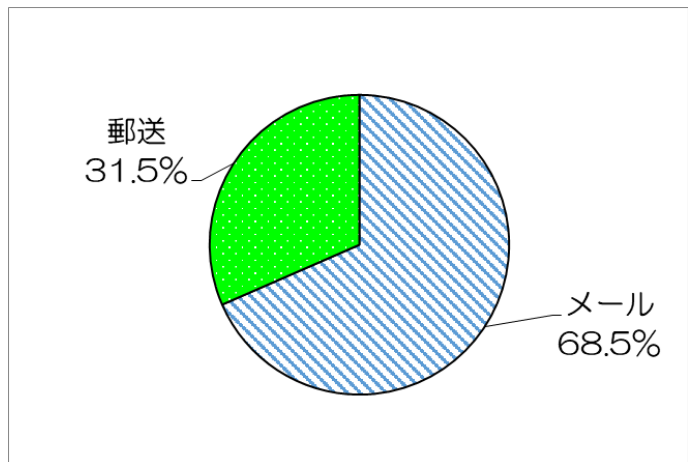
※回答者数よりも回答数が多い場合があります。

※自由記述の表現はできる限り原文のまま記載していますが、一部表現を修正しているところがあります。

※本アンケートの設問に関わる用語(※1~9)の解説は、40ページに記載しております。

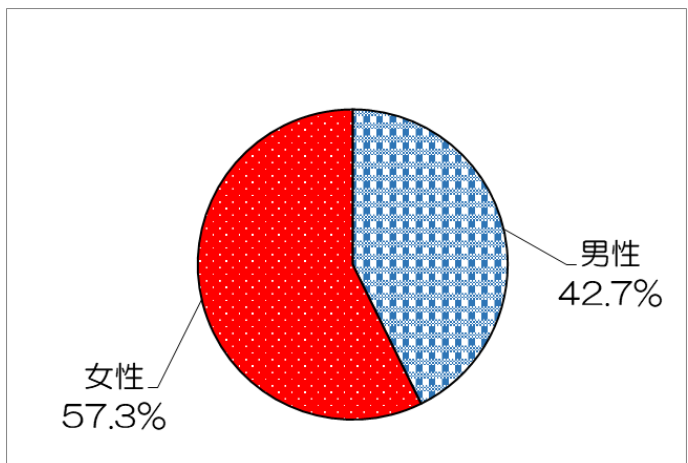
- テーマ ①朝霞市の「多様な性」に関する施策の推進について
②シティ・プロモーションについて
- 実施期間 令和6年2月28日(水)から令和6年3月15日(金)まで
- 調査対象者 朝霞市市政モニター 426名
- 回答者数 241名(回答率 56.6%)
- 回答方法

回答方法	人数	割合(%)
郵送	76	31.5
メール	165	68.5



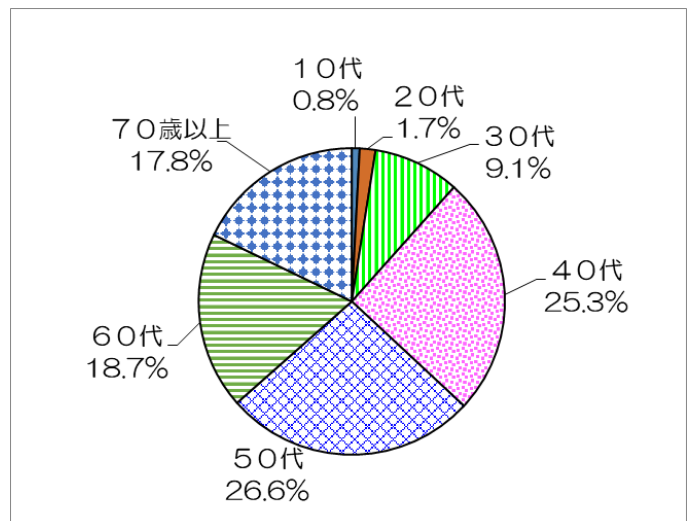
問1. あなたの性別を教えてください。(回答任意)

性別	人数	割合(%)
男性	103	42.7
女性	138	57.3
未回答	0	0



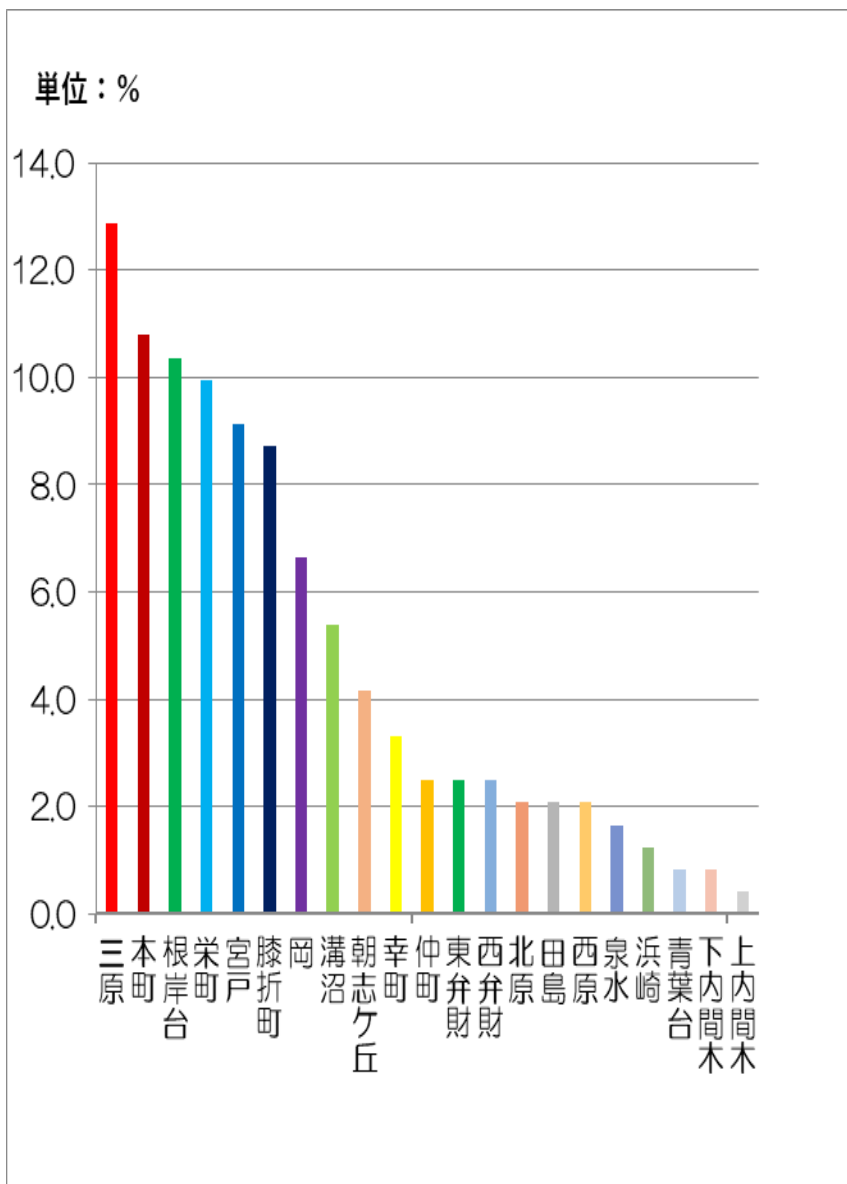
問2. あなたの年齢を教えてください。

年代	人数	割合(%)
10代	2	0.8
20代	4	1.7
30代	22	9.1
40代	61	25.3
50代	64	26.6
60代	45	18.7
70歳以上	43	17.8



問3. お住まいの地域を教えてください。

地域	人数	割合 (%)
三原	31	13.0
根岸台	25	10.5
本町	25	10.5
栄町	24	10.1
宮戸	22	9.2
膝折町	21	8.8
岡	15	6.3
溝沼	13	5.5
朝志ヶ丘	10	4.2
幸町	8	3.4
仲町	6	2.5
東弁財	6	2.5
西弁財	6	2.5
北原	5	2.1
田島	5	2.1
西原	5	2.1
泉水	3	1.3
浜崎	3	1.3
青葉台	2	0.8
下内間木	2	0.8
上内間木	1	0.4
合計	241	100.0



テーマ1 朝霞市の「多様な性」に関する施策の推進について(問4～問14)

問4 次の(1)～(6)のそれぞれについて、あなたのお考えやお気持ちに一番近いものに○を記入してください。

(1)男の子は男の子らしく、女の子は女の子らしく育てるべきだ

回答内容	人数	割合(%)
そう思う	31	12.9
どちらかといえばそう思う	45	18.7
どちらともいえない	61	25.3
どちらかといえばそう思わない	30	12.4
そう思わない	68	28.2
わからない	3	1.2
無回答	3	1.2

(2)女性のような男性を見ると不快になる

回答内容	人数	割合(%)
そう思う	5	2.1
どちらかといえばそう思う	25	10.4
どちらともいえない	44	18.3
どちらかといえばそう思わない	36	14.9
そう思わない	126	52.3
わからない	2	0.8
無回答	3	1.2

(3)男性のような女性を見ると不快になる

回答内容	人数	割合(%)
そう思う	2	0.8
どちらかといえばそう思う	12	5.0
どちらともいえない	43	17.8
どちらかといえばそう思わない	43	17.8
そう思わない	136	56.4
わからない	3	1.2
無回答	2	0.8

(4)男性が男性に恋愛感情を抱くのはおかしい

回答内容	人数	割合(%)
そう思う	11	4.6
どちらかといえばそう思う	27	11.2
どちらともいえない	39	16.2
どちらかといえばそう思わない	34	14.1
そう思わない	119	49.4
わからない	8	3.3
無回答	3	1.2

(5)女性が女性に恋愛感情を抱くのはおかしい

回答内容	人数	割合(%)
そう思う	5	2.1
どちらかといえばそう思う	25	10.4
どちらともいえない	43	17.8
どちらかといえばそう思わない	37	15.4
そう思わない	121	50.2
わからない	8	3.3
無回答	2	0.8

(6)性のあり方は人それぞれである

回答内容	人数	割合(%)
そう思う	150	62.2
どちらかといえばそう思う	59	24.5
どちらともいえない	13	5.4
どちらかといえばそう思わない	8	3.3
そう思わない	7	2.9
わからない	4	1.7
無回答	0	0.0

問5 次の(1)～(6)のそれぞれの言葉について、一番近いものに○を記入してください。

※各用語の解説は、40ページの※1～6に掲載しています。

(1)LGBTQ

回答内容	人数	割合(%)
言葉も意味も知っている	172	71.4
言葉だけ知っている	53	22.0
言葉も意味も知らない	13	5.4
無回答	3	1.2

(2)SOGI(SOGIE)

回答内容	人数	割合(%)
言葉も意味も知っている	23	9.5
言葉だけ知っている	28	11.6
言葉も意味も知らない	184	76.3
無回答	6	2.5

(3)アライ

回答内容	人数	割合(%)
言葉も意味も知っている	16	6.6
言葉だけ知っている	23	9.5
言葉も意味も知らない	198	82.2
無回答	4	1.7

(4)カミングアウト

回答内容	人数	割合(%)
言葉も意味も知っている	206	85.5
言葉だけ知っている	23	9.5
言葉も意味も知らない	8	3.3
無回答	4	1.7

(5)アウティング

回答内容	人数	割合(%)
言葉も意味も知っている	57	23.7
言葉だけ知っている	39	16.2
言葉も意味も知らない	139	57.7
無回答	6	2.5

(6)レインボーフラッグ

回答内容	人数	割合(%)
言葉も意味も知っている	86	35.7
言葉だけ知っている	50	20.7
言葉も意味も知らない	100	41.5
無回答	5	2.1

問6 あなたの身の回り(自身を含む)に、LGBTQの当事者の方はどのくらいいると思いますか。

回答内容	人数	割合(%)
1%未満	31	12.9
1～5%未満	57	23.7
5～10%未満	30	12.4
10～15%未満	12	5.0
15%以上	5	2.1
いない	27	11.2
わからない	77	32.0
無回答	2	0.8

問7 埼玉県が実施した「多様性を尊重する共生社会づくりに関する調査(LGBTQ実態調査)」では、LGBTQの当事者の方の割合は3.3%(約30人に1人)との報告がありましたが、現在の世の中(社会)は、LGBTQの当事者の方にとって、生活しづらい社会であると思いますか。

回答内容	人数	割合(%)
そう思う	70	29.0
どちらかといえばそう思う	87	36.1
どちらともいえない	25	10.4
どちらかといえばそう思わない	13	5.4
そう思わない	11	4.6
わからない	33	13.7
無回答	2	0.8

問8 多様な性について、一人一人が正しく理解することで、社会に対してどんな効果があると思いますか。(複数回答可)

回答内容	人数	割合(%)
無知や無理解によるいじめや差別がなくなる	178	73.9
個性や能力を伸ばすことができる	123	51.0
支援者や理解者が増え、誰もが生きやすい社会になる	133	55.2
効果は期待できない	6	2.5
興味のある人が理解すればいい	19	7.9
特にない	12	5.0
その他	9	3.7

その他の御意見

<ul style="list-style-type: none"> ● 「正しい理解」の定義、内容が曖昧で、マジョリティの権利を無視していると感じることも多々あるので、「真に正しい理解」がなされることを前提に回答しています。(30代 男性) ● 無くなることでいじめや差別は減ると思う。(40代 男性) ● 一人一人が正しく理解することは難しいため、多様性を許容する制度をしっかりと整備することが大切であろう。他人に迷惑をかけず刑法に抵触しなければ自由にしてよいと思う。(40代 男性) ● どちらにせよお金がかかる。(50代 男性) ● よくわからない。(60代 女性) ● 正義感を子どもに教えないと差別はなくなる。(70歳以上 男性)

問9 多様な性に関する相談先として、知っているものに○を記入してください。(複数回答可)

回答内容	人数	割合(%)
朝霞市役所(人権庶務課、女性センター)	64	26.6
埼玉県庁(にじいろ県民相談(埼玉県LGBTQ県民相談))	29	12.0
埼玉県男女共同参画推進センター(相談員による相談対応)	24	10.0
埼玉県立総合教育センター(よい子の電話教育相談)	7	2.9
埼玉県立精神保健福祉センター(埼玉県こころの電話)	25	10.4
埼玉弁護士会(LGBT法律相談)	26	10.8
一般社団法人社会的包摂サポートセンター(よりそいホットライン)	11	4.6
知らない	141	58.5
その他	3	1.2

その他の意見

<ul style="list-style-type: none"> ● 相談しようと思ったことがないので調べることや知識として覚えておこうとしたことがない。(50代 男性) ● 何処に相談しても結局解決しない。世の中が追い付いていない。(50代 男性)

問 10 多様な性に関して、朝霞市では下記の取り組みを行っています。知っているものに○を記入してください。(複数回答可)

回答内容	人数	割合(%)
多様な性についての啓発パネル展の開催	19	7.9
多様な性についての講演(あさか女と男セミナー等)	28	11.6
あさか学習おとどけ講座「LGBTQってなんだろう」	25	10.4
市の広報やホームページ、SNS(X(旧Twitter)、フェイスブック)等での周知	72	29.9
啓発資料等で情報を得ることができる情報交流スペース(女性センター)	15	6.2
その他	47	19.5
無回答	77	32.0

その他の意見

- 税の利用と法整備の状況について関心があるが、その他については他人に迷惑をかけなければ好きにすればよいと考える。(40代 男性)
- 取り組んでいるようには見えない。(40代 女性)
- 学ぼうと思ったことがないので、活動していることに対しても興味がなかった。(50代 男性)
- 何かをしている事自体を知らなかった。(50代 女性)
- 他県で仕事をしているため、よくわかりません。(50代 女性)
- 特に関心がない。(70歳以上 男性)
- 知ろうともしませんでした。(70歳以上 男性)
- パートナーシップ、ファミリーシップ制度。(70歳以上 男性)
- 知らない。同様の意見39件(30～70歳 男性・女性)

問 11 多様な性に関する取り組みとして、市が取り組むべきことは何だと思いますか。優先順位の高い方から番号を記入してください。

回答内容	1位	2位	3位
ホームページやSNS等を活用した情報発信	26	33	50
講演会やセミナー開催等による広報活動の推進	10	30	39
悩み事等が相談できる相談体制の充実	65	72	48
学校における多様な性に関する教育	79	57	39
パートナーシップ・ファミリーシップ制度の推進	42	25	27
その他	6	2	3
特になし	11	14	24

その他の意見

- 親(大人)に対する教育、ワークショップ。(30代 男性)
- 学校の子どもたちに向けた教育よりも指導する立場の先生方への教育。(30代 女性)
- 性の多様性に理解のある専門家による法案の叩き台と税の利用についての合理的な説明。通常の人々に用いている税の 3.3%をこの問題に用いることには理解を示したい。それ以上は費用のかからない方法で行う。(40代 男性)
- 関わりを持てるようなイベントの開催。(40代 男性)
- 性の多様性に理解のある専門家による不利益を被る人々への配慮。感情的なものではなく、他者に迷惑を掛けないというための法整備。(40代 男性)
- 性の多様性に該当する者を対象とするのではなく、被害者に対する補償や救済措置を整備すべきである。物理的または暴言による加害行為を行われた相手が普通の人である場合に普通の人々が絶望する制度を作っては。(40代 男性)
- そもそも、人の性的志向云々よりも他に取り組むべきことがあると思います。(40代 女性)
- 今まである性に対してだって、特にこれと言った効果のある事をしてくれなかったのに、このタイミングでしようと思うのはおかしい。(40代 女性)
- 企業への理解を求める運動。(40代 女性)
- 市がきちんと理解することが必要。(50代 男性)
- 市報、貼紙で PR。(70歳以上 男性)

問 12 「パートナーシップ・ファミリーシップ制度」※7という言葉や意味を知っていますか。

回答内容	人数	割合(%)
言葉も意味も知っている	83	34.4
言葉だけ知っている	74	30.7
言葉も意味も知らない	80	33.2
無回答	4	1.7

問 13 朝霞市で「パートナーシップ・ファミリーシップ制度」が始まったことを知っていますか。

回答内容	人数	割合(%)
知っている	21	8.7
知らない	220	91.3

問 14 「朝霞市パートナーシップ・ファミリーシップ制度」等の多様な性(LGBTQ含む)についての取組など、多様な性に関して御意見や御要望などがあれば、御記入ください。

- 現在恋愛観および結婚観は非常に前時代的な固定的な観念となってしまうと感じる。多様化する現代社会に適合していくには制度の充実は不可欠だ。制度が「ある」という事実が、性的志向により現在苦しめられている方々を助け、固定的な観念の変革に繋がると思う。(20代 男性)
- パートナーシップの取り組みは素晴らしいと思う。もっと発信して、広めるべきだと感じる。(20代 女性)
- 当事者からの意見を聞くべき。私は当事者から生きにくいなど聞いたことがないので、もっと他の優先度の高いものに時間を使ってください。こういった取り組みは中抜きのイメージしかありません。(30代 男性)
- 性自認や性的指向はいくつかのパターンに分けられるそうなので、その多様性に対応する制度は良いことだと思います。しかし、マイノリティ「が」生きやすい社会を目指す、みたいな活動が多いように思うので、マイノリティ「も」生きやすい社会を目指すべきだと考えます。マジョリティの権利も当然守られるべきです。(30代 男性)
- 40以上の人間は固定概念があり性の多様性を説いても響く可能性が低いと思う。むしろ自身の中に差別性や加虐性があることにも気づいてないパターンが多く啓発は難しいと思うので、保育園、幼小中高で正しい知識を教えることに力を注いだ方がいいと思う。そういった取組を積極的に行う場所に人間は集まるので最終的に人口増加、税収増加に繋がります朝霞市にとってもいいことなのではないかと思った。(30代 女性)
- 男性はこう女性はこうみたいなのは昔と比べれば強く言われなくなりましたが、まだそれを地で子供達に刷り込んでいるなどは日々感じています。家の子供も幼稚園で教えられらしく「女の子は赤色なんだよね?」とか「男の子だから可愛いやつはダメだよね?」とか聞いてきます。家ではそんな固定観念は絶対教えないようにしていたのに…。教育の場で性別による決め付けはいらないとちゃんと教えてあげて欲しいです。(30代 女性)
- すぐに意識は変わらないと思うが、子ども達への教育をすることで、ゆっくりではあるが世代交代によって、全体は変わると思う。少しでも生きづらい人が減ってほしい。長期的視点で公的機関には、活動を続けてほしい。(30代 女性)
- LGB と TQ を同列で考えている事が間違っている。(40代 男性)
- 差別やいじめなど、なくなるように情報発信して、理解を広めて頂きたいと思います。(40代 男性)
- 学校ではいじめ・差別を起こさないという観点での教育機会はあってもいいと思う。(40代 男性)
- 色々な取組がされていていいと思います。(40代 女性)
- 元からずっとその性別(女性なら女性、男性なら男性)や、周りの人間(この場合は子ども)が生きづらくなるような事がなければ、特に問題はないですが。(40代 女性)

- 物理的または暴言などによって他人に被害を与えなければ特に気にすることはないのであろう。男女共用トイレや男女共用スペースなどを通常の人が使う税の 3.3%程度に収めてくれば特に不平等とも思わない。実際の納税額に照らしてより正確で平等となる税の利用を考えてくてもよい。環境整備が直ぐに必要なら公債も利用して長期的な目線で税を回収して頂ければ何も文句はない。(40代 男性)
- 子どもが学校で「多様性」を学んでも、親の価値観によって、規制がかかってしまうこともある。学校とともに市の様々な広報環境そのもので、多様性を認める方向性を展開するべきではないか。(40代 男性)
- パートナーシップ制度を利用して、証明ができたとしても、法律上の家族とは言えないため、病院側の理解や許可がなければ、面会もできず、緊急を要する手術にも同意ができないだけでなく、症状や容態についても聞くことができない場合がある。中途半端な制度はやめて、婚姻自体を認めるべきだと思う。ちなみに私はLGBTQではありません。基本的人権を認めるべきだと思います。(40代 女性)
- 朝霞市の取組を知らないから何もわからない。(40代 女性)
- 朝霞市に限らず、世代ギャップはどこにもあると思います。ただ、やはり子育て世代や地元色が朝霞市には強い印象がある為、自由に生活することや生きていくことは、都内方面が進んで取組をしている印象があります。(40代 女性)
- バランスが大事。(40代 女性)
- 多様な性を尊重するのは大切だと思いますが、その一方で悪用されかねない場所(トイレなど)、男女をきちんと分けるべき所は守って頂きたいと思います。(40代 女性)
- 長年東京に住んでいたことありますが、感覚が古いです。地域コミュニティが確立されていることありますが、かなり過介入で個人の詮索されることが不快です。生活に踏み入るような町内会の資質がとてもストレスを感じます。関わることを避けたい人がいることを認められない体制は遅れていますよね。高齢者だけに特化した交流方法は働き世代の負担になるので、強要はやめて欲しいです。(40代 女性)
- 勤務先で希望者にセミナーを開催しているが身近に公表している人がいないから、関心が持てないです。市役所から多様な人がいることを発信されると、身近に感じられて関心が持てます。その際は、他の役所の好事例も伝えてもらえると自分の意識を変えやすいと思います。(40代 女性)
- 今ある性をもっと大事にしてほしい。なんで、多様な性を大事にしようとするのか。不愉快です。(40代 女性)
- 家を借りる、ローンを組む、遺産相続など、できるようにしてほしい。母親(父親)だけの家庭もあるのだと普通に感じられるように、偏見を持たない社会づくり。(40代 女性)
- 子どもたちへの教育が第1優先だと思います。小さい子供にはまだわからない、という事ではなく、自分自身を大切にすることが周りへの理解を深めることにつながると思うので、保育園や幼稚園等の教育現場から自分と他者との違いはあって当たり前、自分も大切、あなたも大切、という事を伝えるべきだと思います。(40代 女性)
- 中学生の制服を男女共にスラックスも選べるようにしたら良いと思う。女子は生理もあるし、性自認関係なくズボン履きたい子もいると思うので、誰でも履ければ一部の子が目立つこともないような気がする。中学生の子がおらずわからないので、もしすでに行われていることであれば、素晴らしいと思います。(40代 女性)
- 前向きな良い取り組みだと思います。(40代 女性)

- 市が主催して、自由参加のお祭りのようなイベントを行ったらよいと思う。そもそも他人の性や恋愛対象や趣味嗜好について第三者の理解や許可を得る必要は無いので、少数は悪であるという認識の間違いや、だれしも自分は他人と違う個体であるということを教えれば良い。子供に対してだけではなくて、凝り固まった考えの団体や高齢の方にほどそういうことを教えてあげてほしい。(40代 女性)
- デリケートな問題な上、当事者の方の負担(周囲に打ち明けることなど)が大きいと思います。理解がすすむような広報活動を地道に続けていくことが大切ではないかと思います。(40代 女性)
- 人それぞれなので、その人の生き方が良ければ問題ないと思います。(50代 男性)
- もっと理解していくべきだ。(50代 男性)
- ホームページやSNS等を、第一位として選んだのは、それらを活用できない人たちには、「LGBTQ」のことを理解することができないと考えるからです(保守系の議員たちをみよ)。そのような人々には、社会から退場していただくしかないと考えています。自分が普通であると感じている人は、自分の考え=普通、という認識しかできていないので、そこを改善するよう、市には頑張ってもらいたい。(50代 男性)
- 日本人は古くから「サムライ精神」が源になっているが、時代とともに変わっていくべきで、グローバルに展開するのであれば、「性」の意識も変えてよいのではないかと。欧米のみならず、アジア諸国でもオープン(カミングアウトではない)にし、子供のころから自分自身を持って生活している国もある。日本のようにバカにしたり、軽蔑することはそれほど多くなく、普通に生活できる環境整備や教育が必要と考える。(50代 男性)
- 時代が変わり、多様な性の肯定派は世の中の流れで意見しやすくなったと思います。一方で、否定派といいますが、この理解が難しいと考える派にとってはその考えを公で言いづらい風土だと思います。幅広い考え方を推進する世の中ですが、その流れと異なる意見がある方は無理解者のレッテルをはられてしまいがちな流れになっています。「双方の意見」を傾聴する世の中になるとさらに素晴らしい世界になると思いました。(50代 男性)
- 女性センターの存在が認知されていないように感じるので、周知に力を入れるところから取り組むべき。パートナーシップ制度については、広報あさかの巻頭ページを大々的に使って周知してはどうか。(50代 男性)
- 男女平等、万人平等の立場を堅実してもらいたい。ハラスメント問題も同様で、過度に「弱者優遇」になっていて、その事によって本当に頑張っている人や本当に困っている人が不公平を感じるようになってきているとおもいます。今、取りざたされている不公平、不利益だけに目をとられるのではなく、万人に対して平等で、本当に困っている人に寄り添った支援ができることを望みます。(50代 男性)
- ほうっておいてほしい、無理やり理解させようとするのもやめてほしい。(50代 男性)
- 私が考える以上に世の中は自由や多様な時代だと実感しました。自由に生きることにに対しては賛成です。皆が幸せにいてほしいです。自分が幸せでない、他人に対して優しくできないので、他の人の生き方も理解はできれば、次の事がまた考えられると思います。(50代 女性)
- 啓発、セミナー、情報発信をしたからといって、すぐには皆の意識は変わりません。長く取組を続けていくことで、少しずつでも偏見がなくなっていけばと思います。(50代 女性)
- 言葉や意味を知っていても、LGBTQ の人と関わりがないので、話をしたときや出会ったときに、どう受け止めることができるのかわからないですが、言葉や意味を理解していることは大事だと思います。(50代 女性)

- なるべくフラットな感覚で居たいとは思いますが、どうしても「ーらしく」という教えの時代を生きて来たので、無意識な決めつけを超えられないかもという恐れから、触れないでいようと思ってしまう。(50代 女性)
- 朝霞市が取り組んでいる取り組みを何も知らなかったなので、取り組みの認知向上に LGBTQ に絡むイベントなど、多くの人に知ってもらう機会の場合が必要ではないかと思います。恐らく、人間は想像しづらいこと、知らないことに対して拒否反応を示してしまうと思うので、どんな点が生きづらく、どう接してほしいのか、情報が足りな過ぎるのが課題だと思います。市民が知ることが出来るタッチポイント作りがまず必要だと思います。(50代 女性)
- LGBTQ の方々は能力が高いと聞いたことあり、そういう方に優しくしてそういう方々から選ばれる朝霞市という個性の出し方もありかなと思います。(50代 女性)
- 友人に LGBTQ の方がいました。(30 年程前)その方がとてもよい人だった(人として)。自分は偏見を持っていないつもりです。その頃に比べると今は少しは理解が深まっているとは思いますが、それでも当人にとっては、今も何かと生きづらい社会だと思います。(50代 女性)
- 多様な性への理解が進むこと & 共存していくことは、非常に大切だと思います。しかし今の日本では、LGBTQ 当事者への配慮が行き過ぎて、逆にそうではない大多数が困惑する事例が増えつつある点に危惧を感じます。トイレ・更衣室・入浴施設・男女で分かれるスポーツ競技などでは、生物学上の区別(差別ではない!)は遵守するべきだと思います。(50代 女性)
- 誰が誰を好きになっても生きやすい世の中になるようにしてほしいです。特に中年層から高年齢層にかけて偏見が多いように思いますので、そちらへの意識改革をしてほしいです。(50代 女性)
- 分かりやすい情報発信。(50代 女性)
- なんでも男女差なくには疑問がある。特にトイレ!! 大人も子どもも使える1つのトイレには危険が多くあると思う。安心して、安全に使えるトイレを望みます。(50代 女性)
- パートナーシップ・ファミリーシップでは、意味がわからないので、漢字で表現してほしい。(60代 男性)
- 理解を深める広報活動が必要。学校、職場での啓発、イベント等のトークショー。(60代 男性)
- 昔は「性」という言葉を出すことだけでも憚られ、赤面していたものです。昨今では「性」という言葉もオープンとなり、話題にしやすくなったのではないのでしょうか。中高生が「性」に関心があるのは今も昔も変わらないと思いますが、若い段階で「性」に対して様々な考え方があることを理解するのは重要なこと。学校教育の中で取り上げて頂きたいと思いつつも、現場の教師を疲弊させないプログラムを考える必要があると感じています。(60代 男性)
- 多様性に過度になり過ぎない事。例えば、「男らしくと言う表現を使わない」など遺伝的なものまで否定しない、「男の子であっても男らしくしないといけない事はない」が受け入れられる社会が良いと思います。(60代 男性)
- 最近の若い人たちは学校その他で多様な性について知識がありそれに因る差別などは少なくなってきたと思う。それに反して古い世代の人達の理解がまだまだ足りていないように思うので、もっと啓蒙して理解を深めてもらう活動をして欲しい。(60代 男性)
- 今の若い方たちは、多様な性に関して柔軟で、寛容な考え方であると思う。私たち世代(50代、60代)はタブーとされ、(カミングアウトをする人もいなかった)かなり偏見があったと思います。今はいろんな情報があるので、受け入れることはできますが、本当のところは理解していないように思う(私自身も。)。多様な性に関してもっと知りたいと思います。理解を深めたい。(60代 女性)

- 男女の身体のちがいに伴う病気がある現実がある。医療現場にいる自分にとって、性別を記入したくないとかいうのは理解しがたい。男か女かで検査も違ったり、薬も違ったりするのだから。(60代 女性)
- 朝霞市での取り組みをほとんど知りませんでした。市民へより周知をお願いします。(60代 女性)
- 世間一般の考えとして、結婚は男と女と限られて見られている。私もそのように思っているが、今の世の中はお互いが理解しあえば、同性婚もありかと考えられる。そこでできたファミリーが暮らしやすい街に朝霞がなれば良いと思う。(60代 女性)
- 性の多様性について自分の周りで話題になることがなく、このアンケートにより認識させていただきました。テレビドラマなどでは知ることがありました。朝霞市の取組についても、もう少し周知されれば、そこから意見や要望が出てくるものと思います。現段階では、広報していただきたいという要望になります。(60代 女性)
- 子どもの送迎者の急な変更時に苗字が異なっても確認の時間短縮ができたり、医療では緊急手術の承諾の権限まであれば安心だと思う。その他、どのような利点があるのか調べてみようと思う。(60代 女性)
- 義務教育課程より内容の説明なりで、広く知ってもらおうようにと思います。(70歳以上 男性)
- 多様な性は、各個人毎に異なるのではないかと思います。まず「多様な性」ということがあるということを啓発する努力が官民ともに必要だと思います。(70歳以上 男性)
- 時代の流れで仕方がないが、なんでもありの世の中、おかしな時代でもある。(70歳以上 男性)
- 多様性を頭に置かないで普通に対応できるといいですね。(70歳以上 男性)
- 多様な生き方を認める社会が必要ではないでしょうか。日本ではネットを中心に、ヘイトスピーチが多すぎます。それを政治家が利用するという悪い世の中になっています。(70歳以上 男性)
- 性の知識 LGBTQ は人生若い内に起こる病気だと思います。生徒の年齢までに正しく指導して頂ける病院・博士に先導して頂ければいいと思います。外国は戦争、国内は露骨な報道をしている方がいると思います。(70歳以上 男性)
- 特に関心がない。(70歳以上 男性)
- LGBTQ への取り組みは少子化の解消には逆行することにはなるとは思われますが、多くの人が各人の能力を高めることや幸せな生活を送る上では必要なことと考えます。(70歳以上 男性)
- ここ数年、マスコミ等を通じて、性の多様性についての理解や、認知度は高まっていると思う。半面、自分の身の回りの人や、日常生活の中で、どう自然に対応していくか、まだまだギャップは大きく感じる。これを埋めていくために、多様な取り組みが不可欠です。(70歳以上 男性)
- 誰もが差別されることなく、生きられる社会であってほしい。(70歳以上 女性)
- 多様な性に関することばについて知らないことがあり、勉強になりました。偏見のない社会になることを願います。(70歳以上 女性)
- 性に関する情報としては、悩みをかくして過ごされている人たちが気の毒です。1日も早く、多様な性について皆様に情報を届けられることを望みます。(70歳以上 女性)

【テーマ1 朝霞市の「多様な性」に関する施策の推進について】は、以上です。

テーマ2 シティ・プロモーションについて(問15～問25)

問 15 「むさしのフロントあさか」のロゴマークを見たことがありますか。

回答内容	人数	割合(%)
ある	232	96.3
ない	8	3.3
無回答	1	0.4



問 16 「むさしのフロントあさか」※8の意味を知っていましたか。

回答内容	人数	割合(%)
知っている	33	13.7
なんとなく知っている	94	39.0
知らない	114	47.3



問 17 朝霞市キャラクター「ぽぽたん」を知っていますか。

回答内容	人数	割合(%)
知っている	231	95.9
知らない	10	4.1

問 18 市 PR 映像(「ドラマ編“OKAERI”」、「歴史／行事編」)を、動画配信サービス「YouTube」で公開しておりますが、御覧になったことはありますか。

※「ドラマ編“OKAERI”」には「新しい学校のリーダーズ」の SUZUKA さんが出演しています。

回答内容	人数	割合(%)
どちらも見たことがある	21	8.7
「ドラマ編“OKAERI”」のみ見たことがある	24	10.0
「歴史／行事編」のみ見たことがある	3	1.2
どちらも見たことがない	191	79.3
無回答	2	0.8

問 19 シティ・プロモーション課では、いくつかの手段で朝霞市の魅力を発信しています。その手段について、知っているものに○を記入してください。(複数選択可)

回答内容	人数	割合(%)
朝霞市シティ・プロモーション課【公式】インスタグラム	37	15.4
朝霞市公式X(旧Twitter)	52	21.6
朝霞市キャラクターぽぼたん公式X(旧Twitter)	44	18.3
市ホームページ(魅力発信サイト「朝霞市の魅力」)	88	36.5
FMラジオ(775ライブラリーFM「ラジオ de むさしのフロントあさか」)	28	11.6
シティ・プロモーション冊子(「いつものあさかで」)	28	11.6
その他	27	11.2
無回答	19	7.9

その他の御意見

<ul style="list-style-type: none"> ● 冊子 Asaka(30代 女性) ● 祭りなどのイベントで、YouTube で配信していますよと広報してくれればよかった。(40代 男性) ● YouTube(50代 男性) ● 知らない等同様の意見 24件(30代~70代 男女)

問 20 朝霞市民プロモーションミーティング※9が、Google マイマップを活用して作成した「わたしの“あさか時間”」を知っていますか。

回答内容	人数	割合(%)
知っている	9	3.7
知らない	227	94.2
無回答	5	2.1

問 21 朝霞市にどのくらい愛着を感じていますか。お気持ちに一番近いものに○を記入してください。

回答内容	人数	割合(%)
とても感じている	97	40.2
やや感じている	112	46.5
あまり感じていない	27	11.2
まったく感じていない	4	1.7
無回答	1	0.4

問 22 問21で答えた理由や愛着を感じている事柄を御記入ください。

- 産まれも育ちも朝霞で、小中高も朝霞の学校であったこと彩夏祭に踊り子として参加したことなど、たくさんの思い出があるため。(10代 男性)
- 他にも経済的に豊かな町やのどかな土地は沢山あると思うが、そのバランスがちょうど良いと思う。(20代 男性)
- 生まれ育った地であり、自然豊かで、交通の便が良いところが好き。最近道路が舗装され、より住みやすくなったり、彩夏祭などのイベントも充実しているなど活気があるところも好きだ。(20代 女性)
- とても住みやすく、子供も多い。イベント等も多いため、地域の優しさを感じる。(20代 女性)
- 住みやすくて良い地域だと感じています。(20代 女性)
- 子供を育てる身として、生活しやすいと感じる為。(30代 男性)
- 長く住んでいるから。(30代 男性)
- 市の制度を利用することで生活が豊かになる場面があった為。(30代 男性)
- 長く住んでいるから。(30代 男性)
- 越してきて2年になりますが、チェーン店ではない地元の飲食店がそこそこある点が良いと思います。場所よりも人への愛着のほうが大きいのかもかもしれません。(30代 男性)
- 住みやすい。不便なところがないため。(30代 女性)
- 駅そばに緑が多い。図書館が大きい。23区のような窮屈さがない。駅前の商店街がもっと歩行できるとよりよい。バスを別ルートへ。(30代 女性)
- 引っ越してきたので、生まれ育った土地ではないから愛着は薄いですが、子育てしやすい土地だと思っています。(30代 女性)
- まだ住み始めて3年なので愛着まで行かない。(30代 女性)
- 生まれ育った市なので。公園が充実していて、子育てしやすい。(30代 女性)
- 生まれ育った街も職場も朝霞市ではありません。加えて、フルタイム勤務なのに市の保育園に入ることができず、市に見捨てられた気持ちです。この状況でどうして愛着を持てるのでしょうか。(30代 女性)
- なんだかんだ住みやすい。(30代 女性)
- ぽぽたんが可愛い。(30代 女性)
- 1歳から住んでいる。そこまで変な人間もいないし住みやすい。(30代 女性)
- 市民への生活支援の質が悪く、市としての大きな特徴もないから。(30代 女性)
- 子育てがしやすく、公園や児童館、プール、図書館などの保育施設がたくさんあるところ。スーパーやコンビニなどの商業施設も揃っていて生活がしやすいです。自然災害も比較的少ないので安心して住むことができます。街もきれい。きれいに保ってくれている方も時々みかけるので感謝しています。(30代 女性)
- 引っ越してきて3年も経っていないので、強く感じられる程の愛着は正直まだありません。ですが少しは暮らしてから経っていますので全く愛着ないとまでも言いません。(30代 女性)

- 大きい街ではないため地元のローカルな話がしやすい。(40代 男性)
- ・都心に近い。
・自然がまだある。
・ごちゃごちゃしていない。(40代 男性)
- 子供達が小さい時に引っ越してきて、親も一緒に成長している実感がある。そんな中で見る街並みや雰囲気、イベントなど、年々愛着が増してきている。子供達が遊べる公園が充実しているのも良い。いつか、地域に貢献できるような事が出来たら嬉しいと考えている。
(40代 男性)
- 市民の皆さんの朝霞に対する愛着を感じるし、自然と好きになる。その環境の市民としての仲間意識といいますか、朝霞っていいなと心地よく感じる。(40代 男性)
- 自分も妻や子供、親、祖父母、に多くの親戚や知人も朝霞市で生まれ育って、今も生活しているため。(40代 男性)
- 未成年の障害者やその家族には相談する場所があるが、それ以外の者に対しては相談することもできず、暮らしづらい市だとは考えている。障害者本人が市に相談しているかと言えば非常に疑問であるし、障害者の家族も市の相談で近隣住民と共生して暮らしていけるようにしない者もいる。市に相談して適切に対処できていれば問題が小さくなり、多くの人々がより暮らしやすい市となっていたらと思う。未成年の障害者やその家族以外に相談できる場所がない状況を考えると、今回の性の多様性に関する者も守られるだろうが、通常の人々が救済される場所が作られないというのは容易に想像しやすい。市議会議員に相談しても直ぐに条例が環境が整備できるわけでもないの、普通の人々でさえも暮らし辛い市であるとは常日頃から思っている。そのため愛着はあまり感じることはできない。(40代 男性)
- 40年以上住んでいるから。(40代 男性)
- 住みやすいが、どの場所でも住めば都か。(40代 男性)
- 自分が住んでいるから。(40代 男性)
- 子どもが生まれた街で、子どもにとって故郷になる町だから。(40代 男性)
- 家も職場も朝霞で、一生朝霞市に住みたいと思っているから、一生住むと決めたから、より良くなしてほしい。(40代 女性)
- 幼少の時から住んでいるので。東京にも近いし、便利なところも好きです。(40代 女性)
- 朝霞市キャラクターの「ぽぼたん」がとてもかわいいと思います。次回の冬のイルミネーションにも、ぽぼたんが登場してほしい。(40代 女性)
- 生活をしているだけで愛着はない。どれだけの市民が愛着をもって住んでいるかではなく、朝霞台の駅をきれいにしたり、混雑がなくなるよう現実的なことを考えてもらいたい。
(40代 女性)
- 子育て世代です。緑に恵まれており、子どもが成長する場として、とても良いと感じています。しかし、最近は子育て世代や都内からの転入が多く、たくさんマンションや家が増えていて、メリットもデメリットも感じているところです。(40代 女性)
- 引っ越してきて5年未満のため、まだわからないことが多い。(40代 女性)
- 長く住んでいるから。(40代 女性)
- 駅の近くにも公園が多く、春には沢山の桜が咲き自然が豊かなところ。(40代 女性)

- 県外から朝霞に引っ越してきて5年ほど経った頃、家族の転職により引っ越しをする事を検討しました。その時に自分で思っていた以上に朝霞を離れる事が寂しくてビックリしました。結局、引っ越しをしなくても良い事になり今も住み続けています。今住んでいる地域は公園も多く、学校も小中高と近いので子供も安心して生活できています。行きたいお店も大体は自転車で行けるし都内にも出やすい、あと意外と緑も多いのでとても気に入っています。(40代 女性)
- 古い市役所で職員の方たちが大勢、真摯に仕事なさっている姿を見かけるから。(40代 女性)
- 児童館や相談窓口などがあちこちにあり、子育て中の私には生活しやすいです。また、自然も多く、買い物や食事などができるお店もたくさんあるので。(40代 女性)
- 愛着を感じるに値する街にはなっていないと思う。(40代 女性)
- 親が高齢になり、姉と協力出来る体制を取るために引っ越してきました。経済的に戸建てを買うには良い場所だったという理由だけで来たので、正直魅力は感じていません。考え方が昭和にタイムスリップしたような感覚だし、不快に思うことばかり。私道が多いせいもあり、道が荒れている。都市ガスが通っていない。自分の家は快適ですが、地域は暮らしにくさ満載です。(40代 女性)
- あまりよく知らないから。(40代 女性)
- 都心に出やすいわりに、緑が多く川でも遊べて良い環境だと思います。住んでいる地域では人と人とのつながりもあります。町内会や子ども会、小学校の役員などで知り合いも増えて暮らしやすい環境であると言えます。その一方、車に乗れなくなった時には買い物や通院に関して不安があります。
また、市役所を中心とした街中は整備され景観も良いのに対して、内間木は工場や資材置き場、産業廃棄物の処理施設などが多く、道路も穴があいている所があったりと市内でも整備に差があることを感じます。(40代 女性)
- 幼少期から住んでいるから愛着はあるが、転出したくないということもない。(40代 女性)
- 平日・休日ともに過ごしやすいです。都内への通勤にはほどよいし、休みは黒目川や市役所周辺でジョギングなど楽しめます。朝霞市に結婚のときから住んでいて、朝霞のイベントのおかげで地元のお店がどこも利用しやすいです。(40代 女性)
- 転居してきてから長く住んで住み慣れていること、また、実家が東上線沿線であるため、通勤や通学で見知った土地であること。(40代 女性)
- 昔から住んでいてどうしようもない中途半端な田舎町だけど、その中途半端さが大好きだし、この期に及んで更に性についての中途半端な施策をすることがどうしようもなく愛着を感じている。DVしてくるパートナーから離れられないみたいな。(40代 女性)
- 住んで7年目に入り、愛着が出てきた。(40代 女性)
- 魅力的な施設が無い。(40代 女性)
- このようなアンケート活動で発言したことが実現できていること。(40代 女性)
- ・程よく田舎、程よく都会で、とても住みやすい。子育てをしていて、不便に感じたり、不安に思ったり困ることなども少ない。
・イベントなども、都内のイベントのようにセンスがよく楽しいものが多い(ストリートテラスやアートマルシェ、イルミネーション点灯式など)。花火大会や彩夏祭も大規模で夏を満喫できる。(40代 女性)

- 結婚してから 25 年、子供が誕生し、保育園活動から始まり子供も手が離れて自分の人生に切っても切り離せない存在となってしまった、朝霞。(40代 女性)
- 都会過ぎてない、田舎過ぎてない、程よく便利である。(40代 女性)
- 街に活気があるから。(40代 女性)
- 結婚し、ここに家があったので暮らしています。本当は都内の実家近くに住みたいです。(40代 女性)
- 生まれも育ちも朝霞だから。(40代 女性)
- 朝霞市で出会った友人たちがとても大切な存在になっているので、この繋がりを作ってくれた朝霞市に対して愛着をもっています。(40代 女性)
- 朝霞市というフレーズを聞くと気になる。住みやすい市であること。(40代 女性)
- 生まれ育った場所ではないから。(40代 女性)
- 子育てをするために引っ越してきて、現在も子育て中で、とても住みやすいから。(40代 女性)
- 長く住んでいるので。(40代 女性)
- 生まれ育った街ではないが住みやすいと感じているから。ただ歩道がせまい危険な道があったり、朝霞台駅のエレベーターがこれまでなかったことなど(現在工事中との事でうれしく思います)もっと住みやすくなる事ができると思うので満点にはしませんでした。また、住民の方だけでなく、祭りの時期や花見の時期でなくても、別の街に住む方がわざわざ行きたくなるような街になったら良いと思っています。(40代 女性)
- 結婚し、朝霞に引っ越してきました。子どもと黒目川土手を散歩すると、お年寄りによく話しかけられていました。どの方も優しく、心が温かくなりました。(40代 女性)
- 長年住んでいるから愛着を感じている。(50代 男性)
- 朝霞より他の市に関心がある。(50代 男性)
- 15年ほど住み、知り合いが増えました。(50代 男性)
- 生活の利便性や都心に近いこと、地域住民がとても優しく、友人を作りやすく、長く住み続けられる。(50代 男性)
- とにかく、50年以上にわたって生活している街でありますから、愛着を感じないわけがないと思っています。愛着がなければ、引っ越しています(ただ、そのことと、現状に満足しているかということは別の話であり、不満を抱えている点多々あることは事実です)。(50代 男性)
- 先祖から長らく朝霞だから。(50代 男性)
- 住みやすい。(50代 男性)
- 都会の良さと田舎の良さを両方備えている。(50代 男性)
- 愛着がわくほどのランドマークも誇るべき特産物もないので。東京のベッタウン。(50代 男性)
- 平日は仕事のため不在であり、寝るために帰るのみ。子の就学も卒業して終わり、土日の在宅時に朝霞市内での活動はほぼないため。(50代 男性)

- 東京都心からの適度な距離感と自然の残り具合がちょうど良いと思っています。子どもたちも多く活気があり、とても住みやすい街です。(50代 男性)
- 生活する上では、都心や自然豊かな地域にも近く、良いロケーションである。ただ、伝統的なことの継承や、地域を高める催し(特に高齢者、中年層、若者、子供たち)と一緒に楽しむものがあればよい。(50代 男性)
- 『住めば都』の範囲内かもしれませんが、朝霞は都心から程よい距離で黒目川や朝霞の森などの自然にも恵まれ、彩夏祭のような地域のイベントもあり、良い街だと思います。(50代 男性)
- マンション購入し、地元意識。(50代 男性)
- 事あるごとに知人にしっかりとアピールしています。それが出来る街に誇りを感じています。(50代 男性)
- 20年以上暮らしているから。(50代 男性)
- 住みやすい。(50代 男性)
- 私が思う朝霞への気持ちは、愛着という言葉ではニュアンスが違うと感じた。どちらかと言えば、育ててくれた場所やふるさと、といった言葉の方が当てはまるように感じる。(50代 男性)
- 歴史と伝統。スポーツや文化が活発。(50代 男性)
- 都心に近く交通も便利静かで緑も多い自衛隊が守ってくれるような気がする。(50代 男性)
- 子どもが生まれて朝霞市に引っ越してきました。様々な施設を利用させていただき、子どもの成長とともにあります。(50代 女性)
- ふるさと(三重)に住んでいた年数を上回り、気が付くと35年も朝霞に住み、とても住みやすい市だと感じています。(50代 女性)
- 30年以上居住すると愛着はわいてくる。ただ、この市が大好きかと言われるとそうでもない。ただ住むだけの市の感じがする。(50代 女性)
- 10年以上住んでいる市という事と自然が多い事。(50代 女性)
- 生まれた時から住んでいるので。(50代 女性)
- 農産物の直売所が充実していると感じました。(50代 女性)
- 緑が多く、ゆったりしているところ。(50代 女性)
- 朝霞市内で引っ越しをしましたが、新しい生活を整え始めて、朝霞市への愛着がでてきて、あまり関心がなかったのですが、朝霞市のことをこれからいろいろ知っていきたいと思いました。(50代 女性)
- 都内から転居してきたため。(50代 女性)
- 程よくお店もあって暮らしやすいところ。(50代 女性)
- 朝霞市にしかないシンボルロードや飲食店が充実、交流しやすい土壌が整っていると感じるからです。また、引っ越してきた15年前よりも、カインズが出来るなど、大型ショッピングモールがようやく出来て地元密着のイベントも多く、買い物しやすく市民であることを実感出来る機会が増えた気がします。(50代 女性)

- 美しい自然と町並みのバランスがいい。ほどよく田舎。(最近むやみにマンションが建っている地域もあるが)(50代 女性)
- 子どもの頃近くの市に住んでいて、よく来た。たくさんの公園や自然もあり広々している。また最近では市民交流のイベントもあり活気を感じる。(50代 女性)
- 朝霞市のWS やコミュニティを通じてイベントにも参加することが増えて、関わりが深くなってきたため。(50代 女性)
- 生まれ育った所だから。(50代 女性)
- 朝霞市民となって20年経過し、その間に子育てをしたから。知り合いも増えマンションも購入している。朝霞は都内や郊外へも移動しやすく緑がある。住みやすいと思うから。(50代 女性)
- 子育てに一番時間を使った…つまり学校、地域活動等この場所で過ごす時間が多かったのが愛着になっているのかもしれませんが。自身の生まれ育った土地よりこちらでの生活時間が上回った事も一理由かと思えます。(50代 女性)
- 結婚して朝霞に来ました。もともと閑静な住宅地に住んでいたのですが、こちらの道路の狭さ、住宅の狭さ、自分勝手な人の多さにビックリ。隣同士の付き合いもなく、個々に自分勝手に生きている。災害や何かあったらどうするのかと不安になる息苦しさを感じる地域。(50代 女性)
- 主人の仕事の関係で連れてこられたのがはじまりですが、街の自然や便利さなどで今ではとってもしっかり気に入っている街です。(50代 女性)
- ぽぽたん、可愛くて大好きです。(50代 女性)
- 都会に近くて緑が多い所が気に入っていて、50年以上住んでいます。残念ながら近くの林などがあちこちで減っていき住宅ばかりになり、緑豊かな魅力がめっきり減りました。(50代 女性)
- 自然が豊かで、ホッとできる空間が多いから。(50代 女性)
- 結婚して住み始め、出産、子育てをしているときに、ママ友にたくさん助けられ、子供が巣立った後も仲良くさせてもらっています。そんな人達がたくさんいる、人柄がその土地の良さを表していると思う。(50代 女性)
- 農家さんの野菜がおいしいから。人が東京に比べて多くないから。(50代 女性)
- 住んでから20年になります。朝霞と言えば彩夏祭だと思います。活気があり、よさこいは子どもたちも参加したり、花火も楽しみです。(50代 女性)
- 27年住んでいるので。(50代 女性)
- 昔の景色が残っていること。(50代 女性)
- 自宅近くの黒目川での愛犬との散歩で住みやすい環境だと感じているが、ペットに優しい街には程遠いと思う。(50代 女性)
- 結婚と同時に転入し、出産、育児をしてきたため。(50代 女性)
- 適度に自然があり、静かに過ごせていると思う。自然を残して頂く努力をしてほしい。(50代 女性)
- 5年以上住んでいる街であるから。(60代 男性)
- 50年以上住んでいるから。(60代 男性)

- 整備された駅前、広い道路、野球場付近、治安も良い。(60代 男性)
- 生活の場として、立地が良く、施設・行政が充実しているとても魅力がある場所だからです。(60代 男性)
- ・息子が入った地元のサッカー少年団で父親同士の交流ができ、10 数年以上経った今でも釣りや、飲み会など行っている。又、近所付き合いも適度にあり、住みやすく・良好な人間関係が構築できている。
・徒歩圏内に駅、複数のスーパーがあり利便性が高い。
・住み始めてから 20 数年、周辺で大きな事件もなく安全性が高いと感じる。(60代 男性)
- 都内から転居してきて 3 年、道路事情と周辺環境にまだ慣れないため。(60代 男性)
- ずっと住んでいるから。(60代 男性)
- ・都心へ鉄道による交通のアクセスが良いだけでなく、高速道路との接続も容易で広域な移動が可能な立地にありながら、田畑も点在しどこことなく牧歌的な要素も残しつつ、キャンプドレイク跡地など比較的緑が多く自然環境が整っています。
・丸沼芸術の森などアートに前向きなイメージがあります。
・彩夏祭のような広域から集客できるコンテンツがあるのも魅力です。
・朝霞駐屯地があり自衛隊との共存もユニークです。(60代 男性)
- ほどよく都会なところ。(60代 男性)
- 朝霞市は、地形的には黒目川で東西に分断されている。しかし朝霞台には出張所や図書館分館もあり、彩夏祭会場も上手く分散され、市の一体感は失われていない。ただし市の歴史が浅く、特徴がない。市役所前のケヤキ並木が整備され、基地跡地が上手く利用できるようになると自慢の街に変わることができる。また、和光・志木・新座を含めた四市は、有名進学校・大学・大学校・研修所が点在する学園都市でもある。アカデミックと上手く連携できれば、若者が集まる元気な街にもなれる。まだまだ、「可能性」が残る街である。(60代 男性)
- 幼少の頃から住んでおり、なんとなく愛着を感じている。図書館、城山公園や米軍キャンプの跡地である中央公園など、少しずつ市民が利用しやすく整備されてきているように感じている。朝霞駅、朝霞台駅、北朝霞駅の周辺は、特に隔世の感があります。公共交通機関である電車も利用しやすくなってきました。
駅周辺の計画を含め、大きな計画には様々な議論が必要でしよ、長い期間を要することでしよから、少なくとも50年後、100年後をイメージしながらご計画頂きたいと思っています。(60代 男性)
- 市の中心に黒目川があり、土手沿いは整備されて憩いの場所になっている。ただ、メインの道路の多くは歩道は全く無いに等しく車の往来で歩行者が歩きにくい環境。全体的に良い街だが、道路事情は今ひとつの感がある。(60代 男性)
- 住みやすい。(60代 男性)
- 1. 市民の方の「よそ者」を受け入れる態度・やさしさ。
2. 黒目川沿いの自然と水鳥等のしぐさ。
3. 陸上自衛隊の司令部(陸上総隊、東部方面総監部)があり、全国の陸上防衛、警備、災害対処に貢献している。(60代 男性)
- 長く住んでいるのでそれだけでも愛着がある。交通の便が良い。完全ではないがインフラ整備が行き届いている。子育てしやすい。学校の環境が良い。(60代 男性)
- 住みやすく自然保護や環境整備が他より進んでいると感じている。(60代 男性)

- 生まれ育った自治体だから。(60代 男性)
- 住み良い町と思っています。大都市や観光地への交通の便が良いし、治安も比較的良いように感じます。歩行者道路整備は残念ですが。(60代 男性)
- 東京に近く、黒目川を中心とした自然が豊か。(60代 男性)
- 都会すぎず、田舎すぎずちょうど良い感じと、地元で生まれ育った人が多いと感じるので、住みやすい町なんだなと思っている。(60代 女性)
- 商店街の内に、市役所、郵便局などがあり、図書館、公民館、博物館などを散歩しながら、気軽に行くことができます。地元の商店も多く、買い物をしながら、街歩き、食べ歩きができて、とてもすてきな市だと思います。自然も多くて散歩にはうってつけです。(60代 女性)
- 子どもの時6才~今、60代間にみどりが丘、岡、本町、仲町と朝霞を回って、30代で溝沼が一番長く(30年以上)、今、他に行く気がないので、朝霞市を知っていることです。20才で車で動いているので、不自由ではないから、朝霞市好きです。(60代 女性)
- 30年以上暮らしている町で、病院、薬局、コンビニ、スーパーなどがたくさん最寄駅から自宅までの間にあり、とても暮らしやすいところ。(60代 女性)
- 子どもを産み、育てたところなので、思い出がたくさんある。そして独立した子どもたちが、なつかしく帰ってくるところなので。(60代 女性)
- 長く住んでいると自然と愛着は感じるものです。緑もあるし、スーパーもある。公園も公民館も充実していると思うが、駅前だけが整備されているのが不満かな！(60代 女性)
- 都心へのアクセスが良く、自然にも恵まれている。嫌だと思える事がない。(60代 女性)
- 静か。緑が多い。急行が止まるようになって特にアクセスが良くなった。(60代 女性)
- 何十年と生活していて 不自由な事を感じることはほとんどなく生活できるため。(60代 女性)
- 約七十年間居住しており、中学までは市内の学校に通っていました。住みやすさにも満足しており環境も良いと思います。「あさか」という発音も美しく他所に移ろうという気にはなりません。(60代 女性)
- 朝霞台の駅にぽぽたんがいます。癒されます。掲示板の案内を拝見するたびに朝霞市がさまざまなイベントに力を入れていることが素晴らしいと思っています。(60代 女性)
- ・東京に近いが、街がゆったりしていること。
 ・公園が多いこと
 ・交通の便が良いこと。
 ・市役所の方々が、盛り上げようと頑張っていること。
 ・朝霞市や朝霞警察からの SNS での発信が充実していること
 ・大型パチンコ店や風俗営業店が少ないこと。
 ・空港からのリムジンバスが駅前に停まるなど意外に便利なこと。(60代 女性)
- 住んでいる地域が、生活する上で不便を感じた事の無い環境にあります。また、少し足をのばせば良い散歩コースになったり、気になるお店があったりと過ごしやすさを感じています。(60代 女性)

- スポーツ施設がたくさんある。(60代 女性)
- 引っ越してきた当時は、仕事も忙しく、朝霞市の行政サービスを知り、受取る時間的余裕がありませんでした。それもあり、ごめんなさい、あまり愛着はありませんでした。30年以上経って、現在では、市役所前のシンボルロードや駅前の整備や商店街が素敵になり、人のコミュニティもあって、楽しく感じます。(60代 女性)
- 転勤による転居で住み始めたので特に思い入れは感じない。親戚や知人が近くに住んでいないので愛着も湧きにくいかも知れない。(60代 女性)
- 自然の多い公園がある。美味しいお店が多い。(60代 女性)
- 朝霞都民が多く、都市化が進み、自然も少なくなり、愛着はわからない。(70歳以上 男性)
- 緑が多いこと、黒目川、朝霞の森、丸沼芸術の森、わくわく号、わくわくどーむ、博物館(博物館のある市町村は極めて少ない。)、市役所、自衛隊。(70歳以上 男性)
- 私の住んでいる宮戸は、田、畑、街並みが見られ良いところ。昨年ぼん舞を初めて宮戸神社でやり、絵になった。(70歳以上 男性)
- 1. 自然と調和した街づくりをしているから。2. 都会としての一面と田舎の良さがあるから。(70歳以上 男性)
- 利便性。(70歳以上 男性)
- 行政のサービスが最良である。(70歳以上 男性)
- 長年住んでいるから。(70歳以上 男性)
- 住みやすいから。(70歳以上 男性)
- 市役所の対応が良い。(70歳以上 男性)
- 市民まつり(彩夏祭)や市民運動会等、皆が集う、楽しめる行事がある。(70歳以上 男性)
- 転勤族であったが、朝霞市に居住して34年になり、一番永い居住年月のため。(70歳以上 男性)
- 都会でもない、田舎でもない、利用したいお店もあり、自然もあり心が落ち着きます。(70歳以上 男性)
- 50年以上朝霞市に住んでいて、特に不便を感じないため。(70歳以上 男性)
- 生まれ育った地、だいじな故郷と思っている。(70歳以上 男性)
- 1. 住みやすく、心地よい環境
 - ・都心に近く、交通の利便性の良さ…東武東上線、JR 武蔵野線、東京メトロ
 - ・緑が残る生活環境…トカイナカ、黒目川、朝霞の森、田園風景
 - ・ほど良い、街の規模…人口、面積
 - ・成長が続く、若い街
- 2. 一住民として、活動の場が有る
 - ・リタイア後の10年程度の生活の場として考えていた。しかし、ボランティア活動を通して、知人も増え、また、やりがいを感じて、愛着が生まれた。
 - ・一市民としても、市に声が届く親近感が有る。(70歳以上 男性)

- 30年前に7万人の人口の朝霞に引っ越してきました。以前は仕事が東京で休日しかありませんでしたが、現在はゆっくりと過ごしています。愛着が少ないのは、マナーが非常に悪いからです。特にタバコ、それから自転車です。(70歳以上 男性)
- 全くの田舎でもなく、ゴミゴミしたコンクリートジャングルでもなく適度の便利性を持ちながらも、川の流れや緑がふんだんにあるところ。(70歳以上 男性)
- 朝霞には16歳で移住し、その後60年間居住している。朝霞町から市政へ移行し、発展の過程を体感している。第二の故郷です。(70歳以上 男性)
- 終の棲家と考えている住宅がある。(70歳以上 男性)
- 住宅地は閑静で、自然に恵まれ、東京都に近く交通の便がよい。(70歳以上 男性)
- 横浜から越えてきて1年半ですので、まだまだ強い愛着を感じていませんが、住めば都という気持ちが段々と芽生えるものと思っています。(70歳以上 男性)
- 自然が残っており、季節を感じられる。交通の便が良い。日常の買い物は不便を感じないなど、満足した暮らしができる。(70歳以上 女性)
- 以前は駅近くに住んでいましたので、交通に便利、買い物も便利で、思い出がたくさんできました。ヨサコイも大好きです。(70歳以上 女性)
- あまりせかせかせず、時がゆるやかに過ぎていくところかなと思います。(70歳以上 女性)
- ぽぼたんは可愛らしくて愛着を感じる。以前横浜に通勤していた頃のことです。夕刻、車窓から見える産業文化センターのぽぼたんを見つけると、今日も一日何事もなく終わったという安心感を覚えました。(70歳以上 女性)
- 他の土地に住んでいました。朝霞に住み、愛着を感じられませんでした。包括センターの方々により愛着を感じてきております。人々の接する機会が多くあれば、まあ土地にも愛を感じられるのではないのでしょうか。(70歳以上 女性)
- 住民の民度が低く、まちに活気もなく、魅力もないから愛着もない。(70歳以上 女性)
- 都心へのアクセスが良い上に、自然が豊かなところ。(70歳以上 女性)
- ここで生まれて今まで、他の地に移る事を考えたことがない。(70歳以上 女性)
- 相対的にやさしく落ちついた街並み。子どもの姿がたくさん見受けられる様子。(70歳以上 女性)

問 23 朝霞市での暮らしを、市外の方へどれくらいお勧めできますか。

回答内容	人数	割合(%)
とてもお勧めしたい	62	25.7
ややお勧めしたい	137	56.8
あまりお勧めしたくない	30	12.4
まったく勧められない	6	2.5
無回答	6	2.5

問24 問23で答えた理由やお勧めできるポイントを御記入ください。

- 都内へ電車 1 本で出られること、行事が非常に充実していること、住みやすく、家賃なども立地の割に安いこと。(10代 男性)
- 都心に近いのに緑が多く子育て支援も充実している点。(10代 男性)
- 快適に暮らせる街だと思う。治安もよく公園などの環境施設も充実していながら、スーパーやインフラ整備など生活に必要なものも充実している。また、都心にはない開けたのどかな雰囲気もある。ベッドタウンならではの利得が詰まっている街だと思うため。(20代 男性)
- 自然豊かで交通の便が良い。イベントや施設も充実しているところ。(20代 女性)
- 住みやすく、子供も安心して住むことができる。交通も便利で、買い物等も非常に便利であると思う。(20代 女性)
- 交通も便利になり住みやすくなった。(20代 女性)
- 子供を育てる身として、生活しやすいと感じる為。(30代 男性)
- 田舎暮らしもある。(30代 男性)
- 保育園探しが大変だから。(30代 男性)
- 不自由がない街だと思う。自然やスーパー等が程よくあると思う。(30代 男性)
- 朝霞台・北朝霞周辺なら、都心や大宮、浦和などに比較的に出やすい。スーパーや飲食店があるので生活もそれほど不自由なくできる。和光市や志木駅周辺に比べると寂しい気もするが、人多すぎないところは良いかも。(30代 男性)
- 子育てしやすい。(30代 女性)
- 公園も多いので、子育てしやすい場所だと思いますが、子育て支援が十分だとは思えないので、ややお勧めしたいです。逆に、子育て支援が満点の場所はあまりないと思います。(30代 女性)
- ゆったり静かに暮らせるところはお勧めしたいが、悪く言えば古臭かったり、自然が多い以外にアピールポイントがない。(30代 女性)
- 公園が多い。交通の便が良い。(30代 女性)
- マンションの増加の割に病院は少なく保育園にも入れない、大きなデパートがあるわけでもない、住む前は彩夏祭という花火の上がるお祭りがあることに魅力を感じましたが、いざ住んでみるとデメリットや不便が目立ち都内に住むより価格がリーズナブルという点しかメリットを見つけられずにいます。(30代 女性)
- 現状が住みやすいと感じているので、人口が増えてビッグシティ化みたいなことにはなってほしくないの、あんまりおすすめしたくないです…！(30代 女性)
- 都心からのアクセスも良好で、治安も良く、物価も高すぎない。スーパーも充実しており、娯楽は少ないものの生活はしやすい。(30代 女性)
- 都会すぎず、田舎すぎない場所で都内へのアクセスも良い。東武東上線が人身事故で頻繁に止まったりダイヤ改正で朝の電車が地獄みたいになっていることを除けば良い街。(30代 女性)
- 子育て支援等は近隣のほうが質が良く、朝霞市に住む利点が皆無だから。(30代 女性)

- 自分の住んでいる地域はまわりにお店がなく駅やコンビニまでも遠いので便利とは言えない為。(30代 女性)
- 上記のパートナーシップ制度等もそうですが、様々な面でより良く改善していこうと言う姿勢がアンケートをしていていつも感じられるので、そこは素直に素敵だなと思う為。(30代 女性)
- プラスポイント:公園が多いので子ども達にとってはいい。急行がとまる。交通の便がよくなった。マイナスポイント:商店街が酷い。飲食店が少ない。東京都のように高校の授業料が実質無償化ではないから。(40代 男性)
- 緑が多く近隣に比べれば人が少なく住みやすい。公共施設等が駅周辺にある為とても便利。急行電車も止まるようになりました。(40代 男性)
- ・都心に近い
・自然がまだある
・ごちゃごちゃしていない(40代 男性)
・(隣の駅に比べて)人が多くてゴミゴミしていないこと。
・歩道が広いこと。
・商業施設が一通り揃っていること。
・駅の近くに市役所や大型の体育館があること。(40代 男性)
- 子育て環境、自然が適度に残る街並み、都心へのアクセスの良さ。(40代 男性)
- おすすめしたいけど、いろいろな考え、人種のひとが増えるのは不安でもある。(40代 男性)
- 不便に思う事が無いため。(40代 男性)
- 各種の問題に対して普通の人々への救済制度が未整備であり、法令なども十分に整備されていないため、朝霞市への暮らしを勧められない。マンションなどの隣に後から加害行為や嫌がらせを行う人々が越してきた場合に、泣き寝入りをする普通の人々を救済できないかぎり、朝霞市を推奨することはない。逆に朝霞市では普通の人々を救済し、問題を起こしている性の多様性や障害者に対してよりよい生活を提案していけるようにできない市であるとして推奨しないように親しい者たちに言うという選択肢しか考えられない。(40代 男性)
- 都会すぎず、田舎過ぎるわけでもなく、緑が多いので子育ての観点から見るとそこそこいいのではないかと思う。(40代 男性)
- 自然が多い。鉄道のアクセスが良い。(40代 男性)
- 自然があるが、すぐに都心に出ることも出来るので、とても生活がしやすい。また、交通の便がとてもよく、電車も色々な線が乗り入れていたり、高速道路もすぐに乗ることが出来る。(40代 男性)
- 家族にはもってこいと思う。(40代 男性)
- 交通の便が良い。子育てなどの暮らしに対するフォローがしっかりしている。(40代 男性)
- スーパーが多く池袋までのアクセスもいいので生活しやすい。(40代 男性)
- スーパーがなくなってマンションができるので、住みにくくなるためおすすめできない。(40代 女性)
- 子育て世代にはあまりおすすめできないかなと思います。他市の方が給食費無償化や、水道料金減額など充実しているので、朝霞市でも見習って欲しいです。(40代 女性)
- 東武東上線がもう少し良くなれば、都内へも行きやすい。(40代 女性)

- 朝霞市に急行がとまるようになって便利になりました。都心にも行きやすいです。色々なイベントがあって、活気があると思います。(40代 女性)
- お勧めするようなことでもない。都内に近いというところだけ。(40代 女性)
- 都内まで出やすい。土地が広く遊べる公園が多いと思います。(40代 女性)
- 子育てがしづらい。駅が使いづらい。(40代 女性)
- 子育てをしている人には公園が多く、児童館も充実している事などをオススメしたいです。小さな公園も多く選択肢があるのは小さな子の親にも嬉しいです。また、朝霞の森は自転車やボール遊びも出来るのでとても助かります。買い物は一通り欲しい物は手に入るが、都内にも出やすいので困らない。お祭りやマルシェ等の催し物も多い。(40代 女性)
- 北朝霞・朝霞台駅がいつまでたっても発展しないから。(40代 女性)
- 朝霞台駅前のロータリーが昔のままで、あまりキレイではないところが要因となっています。(40代 女性)
- 朝霞駅は東上線の急行が止まるようになり、都内に短い時間で行ける。自然も多く、買い物もしやすい。子育ては特にしやすいと感じる。(40代 女性)
- 路線が沢山あり、通勤が便利。公園、緑もあり暮らしやすい。(40代 女性)
- お店が少ない。商店街がさびれている。公園の遊具が少ない。(40代 女性)
- 放課後支援がよくないから。(40代 女性)
- 朝霞市は、都心へのアクセスも良く、それでいて緑も多く住みやすい環境であると言えます。住民同士のつながりもあって、子育てにも良い環境であると感じています。(40代 女性)
- 日常生活はしやすいが、レジャーやエンタメ、ショッピングなど、1日過ごせる施設が少ない・遠い。(40代 女性)
- 明るいイメージ。(40代 女性)
- 都内や大宮方面へのアクセスが良く、ベッドタウンとして住みやすい。(40代 女性)
- 東京に中途半端に近い。中途半端に自然に溢れている。中途半端に子供に優しい施策。中途半端な感じが中道でいいのでは。あと、花火。市街地の花火がとても良い。最近マンションばかり建っていて段々と空は見えづらくなってきて、本当の空が見えないけれど。(40代 女性)
- 都内を含め、さいたま市等に何度か転職したが、職場はどこいっても行きやすい。でかけるのが面倒と思わず元気に外出しやすい。徒歩圏内にスーパー、飲食店、美容室と歯医者がたくさんある。(40代 女性)
- 基本的に歩道が狭くて危ない。(40代 女性)
- 電車の利便性が高くなった。(40代 女性)
- 公園がたくさんあるから。(40代 女性)
- とくに何も無いから(40代 女性)
- 都心へのアクセスの良さ、自然豊か、子育て環境が良い。(40代 女性)
- 街が小さくて、とにかくどこにいても便利。適度に自然もあるし、黒目川が素敵。(40代 女性)

- 各季節のイベントなどがあること。(40代 女性)
- 街としての整備が不十分であると感じる。(40代 女性)
- 生活に必要な店や公共施設はほとんど徒歩もしくは 1 駅移動すれば揃っていて、老若男女楽しめるイベントが年間を通じてたくさんあり、自然も多くて、都心へのアクセスも良く、長く住み続けたい町だから。(40代 女性)
- 公園や緑がたくさんあり、交通の便も良い。黒目川には野鳥が集まり、春には満開のさくら並木が見られるから。(40代 女性)
- 自然もあり、都心も近いので。(40代 女性)
- 児童館や支援センターのイベントが充実していて、ママ友を作りやすいです。子育てのことを相談出来たり、たわいのない話をできる友達ができるのは、とても心強いです。(40代 女性)
- 働くところは少ないが、都内へのアクセスは良いと感じている。(50代 男性)
- 全体的にゆるい。(50代 男性)
- 思いのほか、朝霞市は医療施設が充実しているところ。(50代 男性)
- 交通の便もよく、公園等充実しているので、とても子育てがしやすい環境。(50代 男性)
- とりあえずの公共施設はそろっている。通勤・通学(とくに、東京への)に至便である。(50代 男性)
- 生まれ育った私自身は愛着があるが、そうでない人にとっては帰って寝るだけの場所になり得る、愉しみそのものは少ない街と思えるため。(50代 男性)
- 池袋、新宿、渋谷、横浜へのアクセスがしやすいところ、周辺地域にスーパー等が充実して、家賃やなど生活コストが安いこと。(50代 男性)
- 歩道や公園の少なさに加えて、区画整理のされていない場所が多く、道路の狭さなどから景観も良くない場所が多い。すごしやすい場所が一部のみに偏っている。(50代 男性)
- お店が多い。公共交通機関が便利。(50代 男性)
- 交通の便が良く、自然も感じる事が出来る。(50代 男性)
- 緑、公園が多い。(50代 男性)
- 自然、コンパクトな街づくり、池袋から至近距離。個人的には、世界の中での日本のような位置付けです。(50代 男性)
- 駅周辺に商業施設が少ない。坂が多く高齢になると暮らし難いのでは?と思う。(50代 男性)
- 便利な街、若い街。(50代 男性)
- 子育て世代には○。(50代 男性)
- これ!という最大のウリがない…。「いいところだよ」と勧める程度。(50代 男性)
- ちょうどいい。(50代 男性)
- 都心にも近く、交通の便も良い。自然があり、畑で育てた野菜も多く売られ、人が優しい。(50代 女性)

- 暮らしやすいと思います。(50代 女性)
- 交通の便が良いところ。(50代 女性)
- 穴場。(50代 女性)
- 朝霞台駅周辺が暗いイメージ。もっと駅ビルを大きくするとか、街の入り口・顔となる場所のイメージを良くした方がいいと思います。以前マンションの下見に来た友達も暗いと言っていました。(50代 女性)
- 自然が多く、電車でのアクセスがいいと思う。(50代 女性)
- 緑が多く、買い物、交通の便が良いところ。(50代 女性)
- 池袋に近いので、外出(移動)が楽です。(50代 女性)
- たくさん人が増えてほしくない。(50代 女性)
- 30分以内で池袋まで行くことができる。彩夏祭などの大きなお祭りがある。黒目川もきれい。(50代 女性)
- 住む場所にもよると思う。駅、市役所の周辺に暮らすのであれば、通勤、通学、通院、買い物等不自由はないと思います。(50代 女性)
- 大きいホームセンターがあること。ただ、駅に本屋が無いのが残念。(50代 女性)
- 昨年 3 月から東武東上線の急行が停まるようになり、通勤に便利でありながら程よく自然もあるので。一方で規模が同じようなスーパーばかりで、1ヶ所で揃う場所がなく、他市へ行かない、もしくはあちこちはしごをせざるを得ず、買い物の点では不便なので、“やや”の回答に留めています。(50代 女性)
- 勧めたくない理由は、これ以上無計画な都市化が進んでほしくないから。戸建ての空き家も目につくので、空き家バンクを積極的に進めることが大事。また、オススメポイントは、美しい自然と町並みのバランスがいい。都心から近いのにほどよく田舎。(50代 女性)
- 魅力的なものが無い。商店街が寂れている。充実した店舗が無い。(50代 女性)
- きれいで活気ある街づくりをしてくれていると思う。これが、市全体に広がるともっとお勧めできるようになると思います。(50代 女性)
- 暮らしやすいと思います。(50代 女性)
- 都内や観光地に行ける交通手段の良さ。(50代 女性)
- 東京へのアクセスもよく、お店などの便利さもよくほんわかした街なので。(50代 女性)
- お勧めポイント:児童館が多い、適度に自然豊か、彩夏祭。
お勧めできないポイント:安全に歩行や自転車通行できる道路が少ない、魅力ある子ども向け講座が少ない(スポーツに偏り過ぎている。)(50代 女性)
- 自衛隊もビックリする音を出す。道端にゴミが散乱。話の分からない自分勝手な隣人。この状態では、勧める気もない。(50代 女性)
- 便利である。彩夏祭がある。(50代 女性)
- 都会のアクセスはいいが、自然豊かとは言いがたい。おすすめの魅力に欠けてしまっている。(50代 女性)

- 交通機関によるアクセスの利便性が高いから。程よく田舎で、程よく都会だから。買物スポット、病院等も、選べるくらい多いと思うから。(50代 女性)
- 彩夏祭、通勤圏内、川、緑、桜、緑がたくさんある、広い公園がある。(50代 女性)
- 農家さんの野菜がおいしいこと。東京ほど混んでいないこと。東京にとっても近くて便利なところ。(50代 女性)
- 交通の便もよく、スーパーやレストラン、パン屋など、お店もたくさんあることです。(50代 女性)
- お勧めする事がない、、、。(50代 女性)
- 最近のメディアで紹介されるようになったので、番組を兼ねて話せる。(50代 女性)
- ペットについてあまり理解がない。ペット可の公園等が少ない。(50代 女性)
- ・学校や公共施設の綺麗な改善の充実。
・医療施設や買い物などの利便性。(50代 女性)
- 黒目川があり、自然も残っており都心にも出やすく、生活の便利さもあるから。(50代 女性)
- 交通の便が良い。(50代 女性)
- 東京(池袋)に近い。(60代 男性)
- 治安に不安がある。低所得者の支援が少ない。(60代 男性)
- 公共施設の充実(公民館、公園、シンボルロード、あさかの森)、自然豊か。(60代 男性)
- 1. 市民のやさしさ 2. 黒目川の自然 3. 朝霞駐屯地 4. 交通の便の良さ(60代 男性)
- 鉄道のアクセス、池袋線、地下鉄、副都心線、有楽町線など。(60代 男性)
- 立地が良く、教育施設が充実している点です。(60代 男性)
- 今のところ、どちらでもありません。(60代 男性)
- ・問22の内容であり、都心20キロ圏内にありながら比較的不動産価格がリーズナブルです。(和光市、志木市に比べ)
・子育てのインフラも比較的整い、上記理由で若い層の移住が多く活力があります。(60代 男性)
- 田舎であり都会であるところが良い。まだまだよくしていく余地が残されているので、今後が楽しみである。たとえば、東洋大学のキャンパスが整備され、これまで以上に文教行政に力が入るのではないかと期待しています。また、3つの駅周辺の開発も、まだまだ可能性があるように感じています。今が必ずしも良くないということではありませんが、今が良いというよりも、これからの期待できるところが大きなお勧めポイントであるように思います。(60代 男性)
- アップダウンがある朝霞であるが、それゆえ景色も良く、自然もある。大型ショッピングセンターが無くとも近隣も含め買い物には不自由しない。しいて言えば朝霞台と北朝霞の駅をひとつにし、乗り換えが楽にできるようにして欲しい。駅ビルのような施設を望む。(60代 男性)
- 利便性と安全性が高いこと。(60代 男性)
- 交通の便が良い、ぎすぎすしていない。(60代 男性)

- 住みやすい。(60代 男性)
- 長く住んでいるのでそれだけでも愛着がある 交通の便が良い。完全ではないがインフラ整備が行き届いている。子育てしやすい。学校の環境が良い。(60代 男性)
- 市の財政や公共施設や環境整備には満足だが、教育施設が人口増加に追いつかない不安が残る。(60代 男性)
- 東京から近距離にある中で歩いて行ける距離に自然環境がある。朝霞駅や朝霞台(北朝霞)駅の周辺が、住宅等が中心で落ち着いている。鉄道による移動が便利である。(60代 男性)
- 住み良い町と思っています。大都市や観光地への交通(電車及び自動車)の便が良いし、治安も比較的に良いように感じます。(60代 男性)
- 東京に近く、黒目川を中心とした自然が豊か。(60代 男性)
- 都心へもわりと近いし、スーパーなど多くて買い物もとても便利。(60代 女性)
- 子育てにもよい町だと思います。(児童館や公園も多い。)保育園がもう少し多いと良いのでは?スーパーなどもあり、買い物もでき、東上線の急行が停まるようになり、池袋などに行きやすくなった。(60代 女性)
- 朝霞市溝沼は坂下で、溝地は大変で、上地をお勧めしたいですね。でも溝沼地にお店もできてきて、病院(塩味病院)も出来てくれるので、変わって行くことで少しずつお勧めできます。溝沼にファミレスができるといいな。(60代 女性)
- 特に自慢できるものがないから。(60代 女性)
- 我が家は朝霞台なので、駅。北朝霞駅もあり、何方向へも行けるし、羽田行きのバスもある。病院、ドラッグストアも充実。(60代 女性)
- 都心に出るのも便利。それでいて静か。若い人たちが盛り上げようとしているのを感じるので、さらにこれからに期待できると思うから。(60代 女性)
- 暮らしやすいと思うし、治安も良いと思います。病院や買い物も便利です。ただ、都会暮らしの人に赤土のほこりが舞う街が耐えられるかどうかです。(60代 女性)
- 都心に出やすく、自然が守られている環境が良いと思う。マイナスポイントが思い浮かばない。(60代 女性)
- 朝霞に急行が止まりアクセスが良くなったこと。シンボルロードや公園、散歩、お祭り、商店街の催しなど、地域生活に楽しみがあること。自然も豊かであることなど。(60代 女性)
- 静か。緑が多い。アクセスが良い。(60代 女性)
- 都内へも出やすく、買い物なども不便を感じた事がないため。(60代 女性)
- 交通の便が良く住みやすいけど、やはりお店が少ないので買い物は池袋まで出ることが多いのと、飲食店が余りパツとしないので、外食には物足りないところ。(60代 女性)
- 1 住みやすさ 2 環境の良さ (60代 女性)
- 充実した福祉(病院、高齢者への対応)、小さいお子様から、子育て支援、高齢者へのサポート。自然豊かな安全な朝霞市。(60代 女性)
- 住む地域にもよるが、交通の利便性や自然が多い点で子育てには良い地域だと思う。(60代 女性)

- 美味しいお店やおしゃれなお店がたくさんある。イベントが色々あって、楽しい。(60代 女性)
- 永住する気にはなれず、高齢者になると時間がもう少しゆっくり進む場所の方が良い。(70歳以上 男性)
- 住みやすい、空気が良い、緑が豊か、都心に近く、鉄道網の充実と最高です。(70歳以上 男性)
- 1. 田、畑、街が混在してよい町。
2. 横浜へ1時間で、ディズニーランドに1時間で行ける便利なまち。
3. 市の中心に森があり、花火が打てるところが中心な、緑豊かな町。(70歳以上 男性)
- 1. 自然がさりげなくある。
2. 老人や子どもに優しい。
3. 女性が安心して住める。(70歳以上 男性)
- 朝霞台南口駅前の開発・整理、マンション、ビル等のみで買い物が大変である。商業施設をせつに願います。(70歳以上 男性)
- 交通の便利性。(70歳以上 男性)
- 欠点が少ない町である。(70歳以上 男性)
- 年寄りにも優しいです。(70歳以上 男性)
- スーパーが多くなり、お店を選んで品物を購入できる。(70歳以上 男性)
- 都心へのアクセスが大変良い。横浜、有楽町にも乗り換えなしで行ける。他市と比べると市民税が少し高いと思われ、「1」にできなかった。(70歳以上 男性)
- 勧められるポイントは緑の多さと、図書館の充実だと思います。(70歳以上 男性)
- 贅沢をいわなければ、自然もあり大変住みやすいです。(70歳以上 男性)
- 交通の利便性。黒目川堤の桜、特に溝沼周辺で川の水もとてもきれい。(70歳以上 男性)
- 住宅地は閑静で、自然があり、東京都に近く交通の便がよく、生活がしやすいことから、勧めることができる。反面、道路が狭隘であり、歩行者や自転車の利用者にとって、状況が厳しい。駅ホームを含め朝霞駅と朝霞台駅近郊との開発整備の差が見受けられる。武蔵野線と東上線の交差地域という利点が生かされていないように感じる。(70歳以上 男性)
- 今のところ特にこれと言った地域は米軍跡地の「公園通り」、「南大通り」の付近一帯です。この一帯への交通の便を良くすることが必要と思います。(70歳以上 男性)
- 公園・都心その他地域へのアクセスが良い(鉄道・高速道路)、都市開発が緩やかで自然環境と住宅など適度な調和が良く住みやすい。(70歳以上 男性)
- JR 線と私鉄線が近くにあり移動に便利。(70歳以上 男性)
- 交通の利便性と豊かな自然。(70歳以上 男性)
- 住まいのまわりに朝霞市を感じられないので。(70歳以上 男性)
- 1. 自然、緑が残っている。2. 交通の便が良い。3. 公共サービスが親切。(70歳以上 女性)
- 子どもたちを育てやすい環境づくり。(70歳以上 女性)
- 街が穏やかで、ゆったりしていて良いです。(70歳以上 女性)

- 交通の便が良いところと、医療機関も充実していると思います。(70歳以上 女性)
- 現在朝霞台に移住して来て1年8か月が経過しました。・黒目川沿いの桜、風景・新鮮なニンジン、ねぎ、サツマイモ等々の野菜が手に入る。・まだまだ街を知り尽くしていないと思う。お勧めできるポイントがあれば知りたい。(70歳以上 女性)
- 同じところに住まれている方々は、市外の良さを理解ができないのではないのでしょうか。私は4箇所土地に住みました。その土地の良さもあり、朝霞にはない、愛着がある。風土もあります。暮らしをながめられる機会がありましたら、ながめてみると、今の自分の街を良くしたいと思う心もできます。(70歳以上 女性)
- 市民にとっての重要な行政機関の要である市役所職員の知的レベルが低く、公人としての能力に欠けていることが、市民に害を及ぼすから。(70歳以上 女性)
- 生活するのが便利で、自治体としての規模が適当。(70歳以上 女性)
- 都心へのアクセスも良く、地盤も良い立地。(70歳以上 女性)
- 都心に近く、通勤通学に便利。地価、マンション、賃貸価格にも割安感がある。農家の方が頑張っているから、緑が目にも気持ち良い。(70歳以上 女性)
- 街並みの全体の雰囲気やさしく受ける。ゆっくり落ち着いた感じが、市民のストレスを緩和してくれる。(70歳以上 女性)

【テーマ2 シティ・プロモーションについて】は、以上です。

○市政モニターについて

問25 質問数は適切ですか。

回答内容	人数	割合(%)
多い	5	2.1
やや多い	35	14.5
ちょうどいい	193	80.1
やや少ない	6	2.5
少ない	0	0.0
無回答	2	0.8

問26 質問項目は適切ですか。

回答内容	人数	割合(%)
適切	99	41.1
やや適切	67	27.8
どちらでもない	60	24.9
やや不適切	10	4.1
不適切	2	0.8
無回答	3	1.2

問 27 質問の表現は趣旨が分かる適切な表現となっていますか。

回答内容	人数	割合(%)
分かりやすい	112	46.5
やや分かりやすい	35	14.5
普通	73	30.3
やや分かりづらい	16	6.6
分かりづらい	1	0.4
無回答	4	1.7

問 28 質問の回答はしやすいものとなっていますか。

回答内容	人数	割合(%)
回答しやすい	97	40.2
やや回答しやすい	39	16.2
普通	82	34.0
やや回答しづらい	15	6.2
回答しづらい	4	1.7
無回答	4	1.7

問 29 今回のアンケートについて、レイアウト・構成・回答のしやすさなど御意見がありましたら、御記入ください。


- これで良いと思います。(10代 男性)
- ワード等も最後に載せてあったり、質問の内容に合わせてイラスト等も載っていたので非常にわかりやすかったです！スムーズに答えることができました！性の多様性について、もっと発信をお願いします。(20代 女性)
- 多様な性の話なのに、いきなり男か女かしか選択肢がないのはコントですね。(30代 男性)
- 用語の認知度や意識調査のような設問について、「認知度〇%でした」などの集計以外に、どのように市政運営に活かしていくのかを具体的な解析方法を含めてご教示いただきたいです。(30代 男性)
- 前回と比べてずいぶんボリュームダウン。とっかかりやすいです。最後に用語解説があっただけありがたい。勉強します。おすすめポイントと同時に不満ポイントも書く枠をください。交通の便は悪いです。タクシー・バス不足。(30代 女性)
- 前回のアンケートから入力フォームに改善が見られ、前回と比べると回答しやすかったです。(30代 女性)
- 特に不満はありませんが、こちらの意見を書く回答欄は出来ればもう少し文字数を増やしてもらえると書きやすいかなとは思いました。200 文字だとさすがに少なく、書こうと思った意見の半分は削りました。それでこちらが困るとかは別にはないのですが、アンケートなので意見を削るのもそれで良いのかなとは少し疑問になりました。(30代 女性)

- 文字も大きく見やすくなった。質問が多く回答するのに時間を要する事が苦になる。無駄な質問が多い。質問の表現は適切か？そんな質問すらいらない。質問の回答はしやすいものとなっていますか？そんな無駄な質問するな。と思います。(40代 男性)
- 不便ありません。(40代 男性)
- 知らないのボタンが無かった。(40代 男性)
- 今回は回答しやすかった。問4のような回答欄が見やすくて回答しやすい。(40代 女性)
- 文字が大きくて見やすいです。(40代 女性)
- 朝霞市について「おすすめ出来る」を選択したので理由を記入したのですが、同時に「おすすめ出来ない点」も思い浮かんでしまったので、両方記入できると良いなと思いました。自分の家の周りは満足しているのですが、同じ朝霞でも学校から歩いて遠いご家庭があったり、地域によっては坂が多くお年寄りには住みにくいと感じてしまうのでは？と考え始めると、どの世代にはおすすめか？など細かく答えられると良いのではないかと思います。(40代 女性)
- アンケートの入り口が分かりにくかったです。(40代 女性)
- なんとなく、朝霞が今度は多様な性を大事にしようとしているのは伝わりました。まず、大事にするのは既存の性だと思いますが、頑張ってください。応援しております。(40代 女性)
- とてもよくなったと思います。(40代 女性)
- 今回のアンケートのレイアウトではないが、朝霞市のホームページが見つらく欲しい情報を探ることがいつもできません。朝霞市のことが一目瞭然でないといけないはずのホームページなのに、いつも不便です。(スマホで見ているからでしょうか？)
また、市政のことについてアンケートを書かせていただいておりますが、決まったテーマ以外にも自由記入欄などがあると、テーマ以外でも、ちょうどその時々思ったことや困ったこと、良いことなどなど書きやすい気がしました。(40代 女性)
- とても操作しやすく分かりやすかった。(40代 女性)
- 選択肢に順位をつけたのは答えやすくなり良かった思う。(40代 女性)
- 感心がないことや興味のないことだったので、こういうこともアンケートに答えなければいけないのかと思いました。(50代 男性)
- 問5の(3)アライ→アライヘルメット社、(6)レインボーフラッグ→レインボーブラッグと勘違いしていました。最後のページにわかりやすい解説が載っていて、認識できました。ありがとうございます。(50代 男性)
- 回を重ねるごとに答えやすくなっていると思います。シティ・プロモーションについて。下内間木には自然の魅力がいっぱいあります。ぜひ発信してください。(50代 男性)
- 今回のテーマの「性」もありますが、アンケート冒頭の性別選択に「その他」も設けるのはいかがでしょうか。市として実現するには様々な段階と時間が必要かと思いますが、そういうのもせつかくですからアンケートの設問に入れ、市民の考えや意見を聞くのもあるのかなと思いました。(50代 男性)
- ちょうどいい。(50代 男性)
- 問題、意見はありません。とても良くできているアンケートだと思っておりますので、今後も継続していただきたく思います。(50代 男性)

- 今回のアンケートを含め、最近のアンケートが、住民のニーズと大きく乖離している感じがする。比較的大きな新規施設(マンションや店舗)なのに、歩道を用意せずに、しかも大規模修繕の時は当然の様に道路にはみ出して、足場を立てたり、道の一部を占有したり、敷地いっぱいに壁を建付けしたり、公園もなくなっている。
また、公園がなくなり、保育園児が乗るお散歩カートの移動距離がながくなりつつあるのに、歩道整備もせずに、我が物顔で歩道に乗り込む自転車にも何ら対策をしない。
朝霞市にアンケートで何かよくしようとする意志が見られない。これで、若い夫婦に住んで欲しいと思っているのだろうか？
「多様な性」だ、プロモーションだと質問している前にすることないですか？新築マンションは多いですが、新婚さんがお子さん育てるのに、どんどん住みにくくなっていると思います。また、市が新築マンションを建てるに任せて、保育園や学校、上下水道、歩道、車道等々などのインフラ無策だと、台風等々の災害時、新築マンション乱立している武蔵小杉駅周辺でインフラの障害が起きたのと同じようなことが起きかねず、心配です。(50代 男性)
- 今回のアンケートは、朝霞市のデメリットを聞く(書く)項目がなく、残念でした。おすすめできない点についても書く欄を設けてほしかったです。多様な性の問題については、先日、札幌高裁で判決が出ましたが、高裁もやっとまともな判決を出すことができるころまで、考えが進んできたのだと感じました。そこで、朝霞市でも、他市より率先して、この問題に取り組んでいてもらいたいと思います。ひいては、すべての差別を取り除くべく、施策を進めていてもらいたいと思います。それと、この件について200字以内で答えさせるのは、酷です。2000字はほしいところです。(50代 男性)
- テーマ1についてはなかなか難しい問題だと思う。プライバシーにかかわることも多く、頭では理解できても気持ちとか、行動がともなわない。回答も難しい。(50代 女性)
- 「知っているものに○」の質問があったが、回答に「すべて知らない」を入れてほしかった。(50代 女性)
- わからない用語の解説があって助かりました。(50代 女性)
- どの項目に対しても、知らない、わからないという選択肢があっても良いと思います。(50代 女性)
- いつも御苦労様です。(50代 女性)
- LGBTQ がテーマのアンケートで、問 1 の選択肢が男女 2 択しかない点に矛盾を感じました。(50代 女性)
- 前回より回答しやすかった。(50代 女性)
- 最後のページに用語解説がついていたのは良かったと思います。(60代 男性)
- 用語の解説は良いと思います。(60代 男性)
- このくらいの質問数がちょうど良い。前回は多すぎる。市が取り組むべき順位が3つもそれだけ質問が必要なのか疑問である。
次回、市内の公園、図書館、公民館、体育館とリサイクルプラザに関して取り上げて欲しい。特に、公園、リサイクルプラザに関してお願いしたい。(60代 男性)
- カタカナの横文字には、簡単な解説が欲しかった。(60代 男性)
- 質問は量的にも丁度良い レイアウト構成は見やすく理解しやすい。(60代 男性)
- リンク先のページに飛んだとき、戻るときの操作法がわからないため、最初のページに戻ってしまい途中の回答が消えてしまいます。(60代 男性)

- 今回は、回答しやすいアンケートだったと思います。特に、関連するキーワードにリンクが貼られているなどの配慮がなされている点良かった。強いて言えば、アルファベットは日本語のフォントではなく、英語のフォントにして頂くと、もっと読みやすくなったはずです。細かいことで申し訳ありません。(60代 男性)
- 質問は量的にも丁度良い。レイアウト構成は見やすく理解しやすい。(60代 男性)
- テーマ1についての用語解説を添付して頂けたので、とてもわかりやすかった。アンケートの質問と回答の字の太さが違ってわかりやすかった。(60代 女性)
- いつもより短く、答えやすかったです。(60代 女性)
- 字が大きく、質問文が短くて良い。(60代 女性)
- ジェンダーに関しての勉強不足で、お役に立てる回答ができませんでした。広報あさかに一度ジェンダーのこと、朝霞市の取り組みの特集を掲載していただけると良いかと思いました。(60代 女性)
- とても見易く、質問も分かり易くて回答がスムーズに出来ました。(60代 女性)
- 今回、用語説明が添付されているので、最高です。(70歳以上 男性)
- 集計の時便利？なのかもしれないが、旧態依然の体裁に驚いている。さすが役所仕事！(70歳以上 男性)
- 用語の解説があったのは、とても良いと思います。(解説部分は保管させていただきます。)(70歳以上 男性)
- 問5に意味だけは知っているを入れてほしかった。(70歳以上 男性)
- 解説付きでわかりやすかったです。(70歳以上 男性)
- 最終9ページの用語解説をみて初めて、用語の意味がわかりました。(70歳以上 男性)
- 回答がしやすくなりました。テーマについては推進を希望します。1人でも幸せになれる日々であってほしいと思います。(70歳以上 女性)

テーマ1 『朝霞市の「多様な性」に関する施策の推進について』の用語解説

<p>※1 「LGBTQ」</p> <ul style="list-style-type: none">・L(Lesbian レズビアン):性自認が女性で、女性を好きになる人・G(Gay ゲイ):性自認が男性で、男性を好きになる人・B(Bisexual バイセクシュアル):女性も男性も両方好きになる人・T(Transgenderトランスジェンダー):生まれた時に割り当てられた性別と性自認が異なる人・Q(Questioning/Queer クエスチョニング/クイア:セクシュアリティが決められない、分からない、決めないなどの人/規範的ではないとされる性のあり方を包括的にあらわす言葉 <p>※上記以外にも、多様な性を表す言葉はあります。</p>
<p>※2 「SOGI (SOGIE)」</p> <p>Sexual Orientation(性的指向)、Gender Identity(性自認)、の頭文字をとった言葉。性的に多数派にあたる人とセクシュアル・マイノリティの人を区別せず、すべての人の性の多様性について考えることができる概念として国際的に用いられている。また、Gender Expression(性表現)を加えて、SOGIEという言葉も使われる。</p>
<p>※3 「アライ」</p> <p>自分のジェンダーやセクシュアリティにかかわることだけでなく、自分とは異なるジェンダーやセクシュアリティをめぐる差別問題を自分の問題として理解し、行動する人。</p>
<p>※4 「カミングアウト」</p> <p>これまで公にしていなかった自分のセクシュアリティを自分の意志で他の人に伝えること。閉じこもっていたクローゼットから表に出ていくことが語源とされている。 (Coming Out of the closet)</p>
<p>※5 「アウティング」</p> <p>ある人のセクシュアリティを、その人の同意なしに周囲に言いふらしてしまうこと。</p>
<p>※6 「レインボーフラッグ」</p> <p>LGBTQの尊厳と社会運動を象徴するものです。赤・オレンジ・黄・緑・青・紫の6色 が使用されている。</p>
<p>※7 「パートナーシップ・ファミリーシップ制度」</p> <p>一方又は双方の性自認が戸籍上の性別と異なるもの又は性的指向が異性のみではないお二人が、お互いを人生のパートナーとし、日常生活において継続的に協力し合う関係であることを届け出ると、市から「届出受領証明書」と「届出受領証明カード」を交付する制度です(パートナーシップ制度)。また、パートナーシップの届出をした方は、一方又は双方と生計を同じくする子ども又は親等がいる場合には、家族として協力し合う関係であることを届け出ることができる制度です。(ファミリーシップ制度)。</p>

テーマ2 『シティ・プロモーションについて』の用語解説

<p>※8 「むさしのフロントあさか」</p> <p>朝霞市がこの先も武蔵野の自然を守り育みながら、交通等の利便性の良い「暮らしやすいまち」として発展を続けていくことへの想いが込められています。</p>
<p>※9 「朝霞市民プロモーションミーティング」</p> <p>朝霞での暮らしをより満喫するための情報を発信する、市民の有志によるチームです。</p>

【問30と問31は、アンケートに郵送で回答いただいている方にお伺いしています。】

問30 インターネットの閲覧とメールの受信ができるパソコンやスマートフォン等をお持ちですか。

回答内容	人数	割合(%)
持っている	58	24.1
持っていない	16	6.6
無回答	2	0.8

問31 問30で「持っている」と回答した方にお伺いします。市では、郵送料と印刷用紙の削減のため、インターネットでの回答をお勧めしています。パソコンやスマートフォン等からアンケートにインターネットで回答することについて、御意見をお聞かせください。

回答内容	人数	割合(%)
インターネットで回答は可能であり、インターネット回答に切り替えてもよい。	18	7.5
インターネットで回答は可能であるが、郵送での回答を希望する。	29	12.0
インターネットで回答は難しい(できない)ため、郵送での回答を希望する。	14	5.8

インターネット回答について、空きスペースに記載があった意見
(結果には記載しません)

- 郵送での回答は、考えて書きます。辞書も使用しますので、認知症の予防になるのではないかと考えています。
- 端末はもっているが、使いこなすことができない。郵送料と印刷用紙削減のためならば、モニターはネットの出来る人のみにしてしまえばいいのではないですか。
- インターネットで回答はできるが、何かしらのお知らせがないと忘れそう。
- UIが悪く、紙の方が楽。ごめんなさい。
- インターネットで回答はできるが、よくスマートフォンを使うため、アンケートで目を酷使したくない。
- インターネットは信用していません。知らないメールやラインがきていやです。(アドレスが知られるのが…)郵便代が大変ならアンケートをやめてもいいです。
- 細かい字はつらいです。
- パソコンばかり使っていると目が疲弊してしまう。