

# 令和4年度 第2回広報あさかアンケート 集計結果



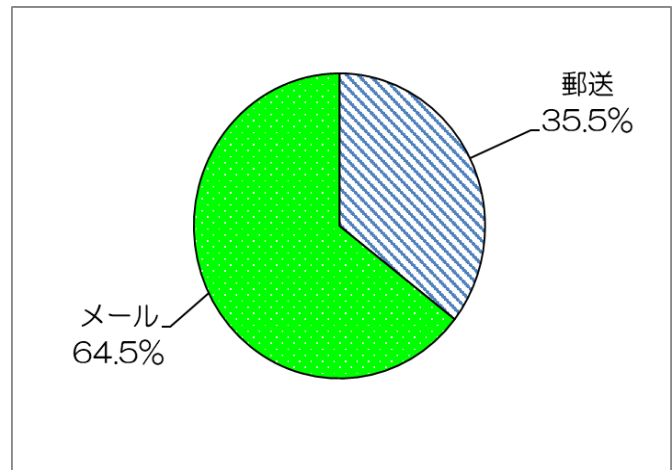
© 朝霞市ぼぼたん

## 朝霞市 市政情報課

- ※構成比率は、回答者数を基数として百分率（％）で表示しています。百分率は、小数点以下第2位を四捨五入して算出しているため、合計が100%にならない場合があります。また、複数回答の場合は、構成比率の合計が100%を超える場合があります。
- ※回答者数よりも回答数が多い場合があります。
- ※自由記述の表現はできる限り原文のまま記載していますが、一部表現を修正しているところがあります。

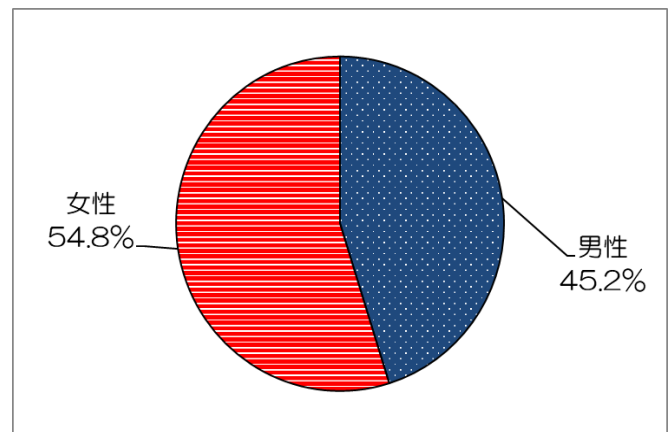
- テーマ 広報あさか（令和4年4月号・令和4年11月号）及び広報全般について
- 実施期間 令和5年1月12日（木）から令和5年1月27日（金）まで
- 調査対象者 朝霞市市政モニター 95名
- 回答者数 62名（回答率 65.3%）
- 回答方法

回答方法	人数	構成比（%）
郵送	22	35.5
メール	40	64.5



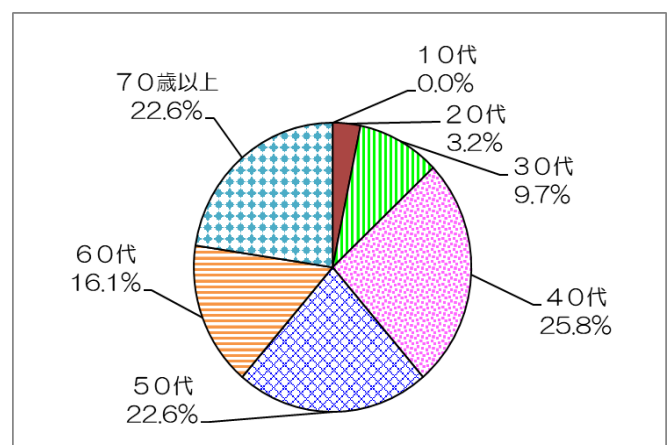
問1. あなたの性別を教えてください。

性別	人数	構成比（%）
男性	28	45.2
女性	34	54.8



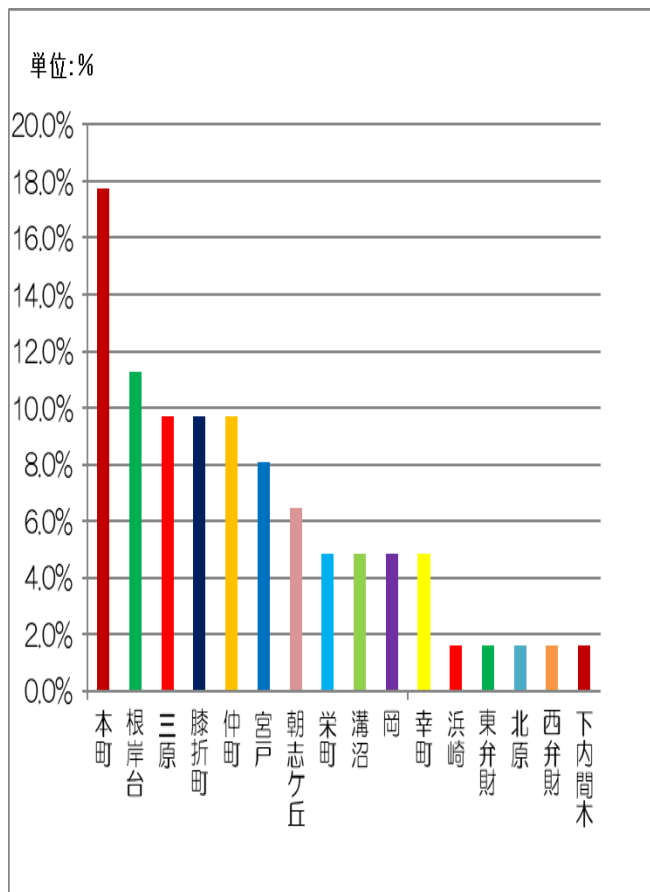
問2. あなたの年齢を教えてください。

年代	人数	構成比（%）
10代	0	0.0
20代	2	3.2
30代	6	9.7
40代	16	25.8
50代	14	22.6
60代	10	16.1
70歳以上	14	22.6



問3. お住まいの地域を教えてください。

地域	人数	構成比 (%)
本町	11	17.7
根岸台	7	11.3
三原	6	9.7
膝折町	6	9.7
仲町	6	9.7
宮戸	5	8.1
朝志ヶ丘	4	6.5
栄町	3	4.8
溝沼	3	4.8
岡	3	4.8
幸町	3	4.8
浜崎	1	1.6
東弁財	1	1.6
北原	1	1.6
西弁財	1	1.6
下内間木	1	1.6
合計	62	100



問4 広報あさか全般についてお聞きします。広報あさかをどのくらい読んでいますか。

回答内容	人数	構成比 (%)
ほとんどのページを読む。	29	46.8
気になるページや、興味があるページを中心に読む。	30	48.4
全く読まない。	3	4.8

広報あさか4・11月号について

問5 文字の大きさはどうですか。

回答内容	人数	構成比 (%)
大きい	1	1.6
やや大きい	0	0.0
ちょうどいい	54	87.1
やや小さい	6	9.7
小さい	1	1.6

問6 色の濃さはどうですか。

回答内容	人数	構成比 (%)
濃い	3	4.8
やや濃い	4	6.5
ちょうどいい	49	79.0
やや濃薄い	6	9.7
薄い	0	0.0

○広報あさか4月号について

問7 文字の量ははどうですか。

回答内容	人数	構成比 (%)
多い	5	8.1
やや多い	18	29.0
ちょうどいい	37	59.7
やや少ない	2	3.2
少ない	0	0.0

問8 ページ数は適切ですか。

回答内容	人数	構成比 (%)
多い	2	3.2
やや多い	7	11.3
ちょうどいい	50	80.6
やや少ない	2	3.2
少ない	1	1.6

問9 記事の表現は適切で分かりやすいですか。

回答内容	人数	構成比 (%)
分かりやすい	28	45.2
やや分かりやすい	11	17.7
普通	18	29.0
やや分かりづらい	3	4.8
分かりづらい	1	1.6
無回答	1	1.6

問 10 紙面のレイアウトの見やすさはどうですか。

回答内容	人数	構成比 (%)
見やすい	30	48.4
やや見やすい	10	16.1
普通	15	24.2
やや見づらい	4	6.5
見づらい	3	4.8

問 11 10～23ページ「情報BOX」の記事の情報量は適切ですか。

回答内容	人数	構成比 (%)
多い	7	11.3
やや多い	7	11.3
ちょうどいい	40	64.5
やや少ない	7	11.3
少ない	0	0.0
無回答	1	1.6

問 12 10～23ページ「情報BOX」の記事は時期に合わせて掲載されていましたか。

回答内容	人数	構成比 (%)
早い	1	1.6
やや早い	1	1.6
ちょうどいい	47	75.8
やや遅い	13	21.0
遅い	0	0.0

問 13 4月号の記事で興味深く読んだ記事を選択してください。(3つまで選択可)

回答内容	人数	構成比 (%)
5歳から11歳の新型コロナワクチン接種のお知らせ	15	24.2
地域包括支援センターを5か所から6か所に増設します！！	13	21.0
令和4年度施策方針	16	25.8
子育て家庭を応援します！	13	21.0
運転免許自主返納啓発事業を実施しています！イベントボランティアを募集します	12	19.4
市長コラム、プレミアム付商品券の発行 第4弾	29	46.8
情報BOX	31	50.0
ようこそ！あさかの生涯学習へ	15	24.2
わたくしたちの健康	11	17.7
みんなすこやか、市民伝言板	5	8.1
PHOTO NEWS	4	6.5

## ○広報あさか11月号について

問 14 文字の量はどうか。

回答内容	人数	構成比 (%)
多い	8	12.9
やや多い	9	14.5
ちょうどいい	42	67.7
やや少ない	2	3.2
少ない	0	0.0
無回答	1	1.6

問 15 ページ数は適切ですか。

回答内容	人数	構成比 (%)
多い	8	12.9
やや多い	3	4.8
ちょうどいい	50	80.6
やや少ない	1	1.6
少ない	0	0.0

問 16 記事の表現は適切で分かりやすいですか。

回答内容	人数	構成比 (%)
分かりやすい	26	41.9
やや分かりやすい	7	11.3
普通	25	40.3
やや分かりづらい	4	6.5
分かりづらい	0	0.0

問 17 紙面のレイアウトの見やすさはどうか。

回答内容	人数	構成比 (%)
見やすい	26	41.9
やや見やすい	13	21.0
普通	19	30.6
やや見づらい	2	3.2
見づらい	2	3.2

問 18 31～33ページ「ようこそ！あさかの生涯学習へ」の記事の情報量は適切ですか。

回答内容	人数	構成比 (%)
多い	8	12.9
やや多い	7	11.3
ちょうどいい	41	66.1
やや少ない	6	9.7
少ない	0	0.0

問 19 31～33ページ「ようこそ！あさかの生涯学習へ」の記事は時期に合わせて掲載されていましたか。

回答内容	人数	構成比 (%)
早い	6	9.7
やや早い	1	1.6
ちょうどいい	45	72.6
やや遅い	9	14.5
遅い	1	1.6

問 20 11月号の記事で興味深く読んだ記事を選択してください。(3つまで選択可)

回答内容	人数	構成比 (%)
新型コロナワクチン接種のお知らせ	24	38.7
市職員の給与の状況などをお知らせします	17	27.4
消費者情報アンテナ！	9	14.5
ファミリー・サポート・センターをご利用ください、 Stop！児童虐待 11月は児童虐待防止推進月間です	11	17.7
フレッシュあさか	7	11.3
議会だより	25	40.3
市長コラム、ASAKA STREET TERRACE 2022開催に伴う交通規制のお知らせ	5	8.1
情報BOX	30	48.4
ようこそ！あさかの生涯学習へ	9	14.5
わたくしたちの健康	9	14.5
みんなすこやか、市民伝言板	7	11.3
PHOTO NEWS	3	4.8

## ○広報あさか全般に関する内容についてお答えください。

### 問 21 取り上げて欲しい記事の内容がありましたらご記入ください。

- 子育てをしているので、教育関連の記事は引続き掲載して欲しいです。(40代 女性)
- 市民の声コーナー設置で、より幅の広い意見を収集してください。一方通行で一市民の意見や考え方が途中で消えている感じがいたします。(70歳以上 男性)
- 健康に関し、初期の症状を中心に箇条書きで記載してほしい。(70歳以上 男性)
- 朝霞の公園の紹介。散歩をしている人が多いので、汗を拭いたり、飲み物(ジュース、水など)を飲んだりできる所を多く紹介してほしい。(70歳以上 男性)
- 議員が何十人もいるのに、一部の議員活動しか掲載されていない。多くの議員が活動していると思うので、もう少し掲載してほしい。投票の参考にしたい。(70歳以上 男性)
- シルバー人材センターの内容。(70歳以上 男性)
- 朝霞市だけではなく、近隣の市のイベントも掲載してほしい。(40代 男性)
- お祭り&イベント情報、お祭り&イベントのクーポン券、市内のお店のクーポン券。  
(40代 女性)
- 朝霞は人口の増加により、車の量も増えていると思います。歩道と車道の区別がない道路も沢山あります。朝の通学、通勤時間帯の朝霞駅に向かう道の安全について皆で考えるような企画があればと思います。(60代 女性)
- 文字をもう少し多くしてほしい。ページ増もOK。(70歳以上 男性)
- 4月号は赤が強く、読む気になれませんでした。私が暮らし続けたいまちは、朝霞市のことが理解でき、街の中の方の繋がりがあればと常々感じます。(70歳以上 女性)
- 朝霞のおすすめのお店。(40代 男性)
- ごみ削減の取り組みについて(プラスチック使用量削減の取り組み、資源ごみ回収後のリサイクル過程の紹介とリサイクル率)。(40代 女性)
- 生涯学習施設の情報をもっと知りたい。志木市広報「水道緊急修理当番店」を、朝霞市広報でも掲載してほしい。各公共施設の営業日や時間を一覧表にして掲載してほしい。  
(50代 男性)
- 県警や朝霞警察署と連携した犯罪抑止や防止情報。(50代 女性)
- 確定申告について。(40代 男性)
- 市内のお店の紹介。(50代 女性)
- わくわくどーむ等の公共施設特集。ごみ処理情報(資源リサイクル状況、粗大ごみ処理要領)の定期的な情報発信。(50代 男性)
- 市内の小中高生が制作した作文や詩。(40代 女性)
- いつも工夫されていることを感じる紙面、記事になっており、感心しております。今後も市民が楽しく読める情報紙となるよう努力をお願いします。(50代 男性)
- 市で行なう事業の具体的な内容をいくつかピックアップし特集して欲しい。  
(70歳以上 男性)
- 市内各校の部活動や個人の活躍を掲載するコーナーテレビ等の撮影があった場合の報告コーナー。(50代 男性)



- 個人的には朝霞の個人の飲食店を利用することが多いので、そういった情報があると嬉しいです。(30代 女性)
- 子育てに関する情報。(40代 女性)
- イベント情報やフリマ情報。(60代 女性)
- 公園での市民の様子。散歩や買い物している市民を呼び止めてのタイムリーで変哲のないインタビュー記事。市民の日常の紹介記事。(60代 女性)

**問 22 より良い紙面になるよう気付いた点がありましたら、ご記入ください。**

- 紙面の色づかい、字体がとても読みやすくなっていて有難いです。(40代 女性)
- お子さんの笑顔は癒されますね。(60代 女性)
- 他市と比べてみても、内容が濃くて読みやすい。現状で十分です。(70歳以上 男性)
- 朝霞市出身の選手や有名人の存在も少し掲載して欲しい。(70歳以上 男性)
- 子供や老人のニュースが多いが、子供がいない方や独身層向けの記事が少ないのではないかと。働き盛りの人達への配慮が増えればよいと思う。(70歳以上 男性)
- 振込詐欺、オレオレ詐欺等の詐欺事例を具体的に掲載して撲滅を図って欲しい。(70歳以上 男性)
- 紙面のカラーバリエーションが少ない。もう少し読みやすくした方がよい。(40代 男性)
- 施政方針で第5次朝霞市総合計画に基づき予算が成立したことについて、市民に読んでもらうため、項目をあげる等の工夫を希望する。(70歳以上 男性)
- 表紙を見て広報であるとすぐに認識できない。写真が大き過ぎるし、発行年月号が写真に載っていて見づらい。表紙を見て中を見てみたいという気にならない。伝えたい内容事項を表紙面に記載し、手に取らせることが重要である。中ページも、ベタ塗り文字部分が多すぎて見づらい。印刷費の都合上、多色刷りは難しいだろうから、文字配置やフォントを変え、ベタ塗りを減らした方がよい。(70歳以上 男性)
- ホッチキスはやめて欲しい。私の住んでいるマンションでは、ポストに入れていただいた広報は、ポストから出したら皆さんゴミ箱に入れていきます。持って帰ってもらえるよう工夫をして欲しいです。(40代 女性)
- 議会だよりは、もっと省略してもいいと思います。そんなに皆興味はないと思います。読んで身になるような内容は少ないし、思いますとの返答ばかりで、よく分かりません。(60代 女性)
- 以前は全てに目を通していましたが、高齢になったことや時間等の理由で、興味のある事や知りたい情報のみに目を通すようになりました。若い人も活字離れが進んでいるので、知りたい情報を分かりやすくキャッチできるような紙面にしていただけると読みやすくなるなと思います。(60代 女性)
- 4月号紙面より11月号情報が多くあり、読むのが楽しみでした。4月号の表紙(お子さんの)、心あられる気持ちになりました。(70歳以上 女性)
- 月替わりや年替わりで表紙デザイン等を学生・生徒に願います(高校美術部など)。クイズやプレゼントなどの家族が楽しめるページ。(50代 男性)

- 目次が小さい。(40代 男性)
- 見出しのレイアウトを各記事統一した方がより見やすくなると思います。イベントなどスケジュールといったものは、カレンダー形式で紹介されていると参加できるかどうか判断するのに見やすくなってよいのではないかと思います。(40代 女性)
- QRコードによる詳細案内ありがとうございます。年齢を重ねると共に操作等、辛くなるかも。(70歳以上 男性)
- 広報誌は読み捨てが基本だと思うので、廃棄時に環境負荷のすくないホチキス止めには反対。以前のようにホチキスなしの方がリサイクル時にもよいし、コスト減になると思うのでご検討をお願いします。(50代 女性)
- 街頭アンケートなど行っては。(40代 男性)
- 博物館だより、図書館だよりはマンネリ化している気がする。(70歳以上 男性)
- 季節ごとに誌面のカラーが変わりデザインも考慮されていてよいと思います。(50代 男性)
- どうしても子育て世代と、高齢の世代に関わる内容が多いです。働き盛りの、独身世代でも利用できるような、便利な情報が記載されていると嬉しいです。(30代 女性)
- 毎月の表紙はいつも生き生きとした写真で楽しみにしています。朝霞市の隠れた名所などをどんどん紹介して下さい。ぽぼたんにあちこち紹介して頂きたい。(60代 女性)
- 表示がカラーになったことで、被写体の良さや状態がより伝わるようになった。中の写真もカラーにするとよいのではないのでしょうか。(40代 女性)
- ホチキス止めになりましたが、ホチキスがない方が読んだ後に再利用しやすいと思っています。(50代 女性)

問 23 朝霞市では、広報媒体として、広報あさかや市ホームページ、Twitter、Facebook、LINE、Instagram、テレビ埼玉「データ放送サービス」、メール配信サービス、市内の掲示板、防災行政無線、朝霞駅前電光掲示板などで情報を配信しています。主にどの広報媒体で市政情報を収集していますか。(3つまで選択可)

回答内容	人数	構成比 (%)
広報あさか	57	91.9
市ホームページ	26	41.9
Twitter	6	9.7
Facebook	3	4.8
LINE	2	3.2
Instagram	2	3.2
テレビ埼玉「データ放送サービス」	0	0.0
メール配信サービス	6	9.7
市内の掲示板	13	21.0
防災行政無線	3	4.8
朝霞駅前電光掲示板(東口)	4	6.5
その他	1	1.6

問 24 問 23 の選択肢の広報媒体について、ご意見・ご感想をご記入ください。

(情報収集に利用している理由、配信してほしい内容など)

- 参加したいと思っても休みが取れないが、情報が半月位遅い気がします。(60代 女性)
- 情報が偏っており、角度を変えて十分見直すべきです。(70歳以上 男性)
- 広報あさかは、唯一の市の状況を知る手段です。(70歳以上 男性)
- 緊急に必要な情報は直接質問をするので、じっくり読める広報あさかが広報媒体として一番良い。(70歳以上 男性)
- アナログ人間なので、紙面で情報収集をしている。(70歳以上 男性)
- SNSでの情報発信量をもっと増やすべき。(40代 男性)
- ホームページに、広報あさかからのリンク先アイコン(受け皿)を設置し、その中で「広報あさか」記事へのリンク先を分けるようにすれば、紙面中での二次元コード掲載を減らすことができる。(70歳以上 男性)
- 広報あさかは、雑誌感覚で見るのが好き。市ホームページは、市役所や出張所に行く時間がないし、平日に電話で問い合わせる時間もないから利用する。(40代 女性)
- 今の時代がスマホを中心になっているのは仕方がないことだが、スマホを持たない世代への伝え方を考えた方がよい。その年代は老眼で文字を読むのも億劫になる人達です。そんな方々に対して市の情報をどう伝えるかを考慮して下さい。(60代 女性)
- 情報収集は、広報のみで限られた時間の中でいくつもの媒体を利用することは難しいです。毎号楽しみに読ませていただいています。朝霞市についてよく分かる内容になっています。(60代 女性)
- デジタル化時代についていけない年齢です。朝霞市を知るのは広報が一番です。(70歳以上 女性)
- 広報あさかはのんびり空いた時間に確認できるからよい。(40代 男性)
- 手元に広報が残っていないことが多く、手軽に検索できるのはブラウザでの検索になるので、市ホームページを検索します。しかし、ヒットしないことも多く、結局電話での問い合わせになることが多いです。(30代 女性)
- 子供達が高校生になってしまうと、不審者情報などがあっても学校からの連絡などもないため分かりにくい。防災無線を聞き逃してしまうと分からないままになってしまう。(50代 女性)
- 広報あさかは月1回の発刊なので、広報あさか以外のタイムリーな情報収集にメール配信を主に利用しています。メール配信があることで、今日～明日に予想されることや、新たなイベントなども知ることができるので便利です。朝霞市内がテレビ放送で紹介されることなども配信されて、実際にテレビで見るとより朝霞市の魅力を感じることが出来ている気がします。(40代 女性)
- 広報あさかは、配達してもらえらるから。LINEやメールは、良く使うツールだから。配信内容は、今のままでよい。(50代 男性)
- 紙面で即確認できる。(70歳以上 男性)
- Twitterはフォローすると所在地など第三者から特定されそうでフォローはしていませんがよく見えています。(20代 女性)

- 広報配布時は読むがすぐに古紙回収に出すので、それ以降ホームページで情報を得る。ただ、高齢者やITに不慣れな方は難しいと思うので、そのギャップを埋めるコールセンターや公民館単位でコンシェルジェを置くのが望ましい。コールセンターの場合、いらずら防止も含め、フリーダイヤルはしないほうが良いと思う。(50代 女性)
- Facebookで朝霞市の情報を収集できるのが便利です。気になる投稿を見るついでに、朝霞市のイベント情報もゲットできるからです。広報誌だと見落とししていた情報もあったりするので、Facebookのほうが便利かなと思う反面、何度か確認したい情報は広報誌のほうがよいです。(40代 女性)
- 情報が凝縮されているため。(50代 男性)
- 情報BOXや市議会審議会内容等は情報収集に役に立っている。(70歳以上 男性)
- 紙の媒体がその場で手を伸ばせばすぐ取り出して繰り返し見直せるので利用しやすい。スマホ、パソコンは苦手です。(70歳以上 女性)
- 市内で活動しているサークルや教室の紹介の場をわかりやすくしてほしい。地域のコミュニティに参加したくてもそのきっかけ作りが無いと難しいものです。コミュニティ作りと言われても情報をどこで得ればよいのか教えて頂きたい。また、公民館や体育館、各地域センターなどで活動しているサークルやボランティア活動をネットで閲覧できるようになると参加しやすいと思います。(60代 女性)
- 私は水道料金がクレジットカード引き落としできる事を最近知りました。調べると、2019年4年からのこと。市政情報でも経済的に有益な情報は、ジャンル問わずまとめて広報あさかのトップページにまとめて掲示してほしい。(40代 女性)
- 市民への周知ですので、読むようにしています。(60代 女性)
- ほしい情報は自分から調べるので、特に何が不足しているとかはありません。(50代 女性)

問 25 広報あさかに市ホームページに誘導する二次元コードを掲載しておりますが、市ホームページを見ていただいてご意見・ご感想があればご記入ください。

- 携帯の操作が分からず、見る事ができない。携帯はメールと電話のみで使っています。(70歳以上 男性)
- 構成が古い。レイアウトも含め刷新すべき。(40代 男性)
- 二次元コードが多すぎる。ホームページの方へリンクをさせ、「紙面中の記事内容は、ここをクリック」というようにする。少ない紙面の中に余分なものが多すぎる。(70歳以上 男性)
- 二次元コードが付いているのを今知りました。(40代 女性)
- 老いた私達もスマホのお教を願えれば、もっと理解できるようになって楽しくなるのではないかと思います。(70歳以上 女性)
- もう少し温かみのある色合いにしてもよいと思う。(40代 男性)
- 検索で、目当ての項目に辿り着きにくいことがあります。(30代 女性)
- 新着などがわかりやすいが、市道マップは見づらい。(50代 男性)
- 各年代に合わせるのも難しい中、これからもよろしく願います。(70歳以上 男性)

- 市に関するアンケートや、その他メール配信で掲載されていたURLリンクをスマートフォンでホームページにアクセスしようとする、エラー表示で表示できないことがたびたびあるので、スマートフォンでの表示対応をしていただくとありがたいです。全市民向けの市に関するアンケートを答えようと思って、通勤途中に電車の中で回答したかったのですが、スマートフォンではアクセスできなかったのが残念でした。  
(40代 女性)
- やや情報量が多すぎる。目的別や年齢別などを最初に大きく出してポータルサイトをすっきりさせて情報整理をするとよいと思う。(50代 女性)
- あまり見ることはないけれども、見た時にはいつも、見やすく便利だなと感じています。  
(50代 男性)
- 自分が得たい情報が見つけない。(70歳以上 男性)
- 探したい情報が、どのカテゴリから入れればよいか迷う時があります。(50代 女性)
- インターネットで読めるようになっていて、とてもよいと思いますが、紙面でいただけるのは読むきっかけになって、とても助かっています。ただ、コーナー毎のPDFデータが分割されている点が個人的にはとても不便だと感じます。ダウンロードするファイルの数が多く、順番もわかりづらいので、可能であれば、1つのPDFデータで全てのページを閲覧できるようにしていただくと嬉しく思います。(40代 男性)
- 見たい情報を探せないことが多い。検索でもひっかからないことがある。(40代 女性)
- 欲しい情報を探しにくい。イベント情報が少ない。(60代 女性)
- 表紙にトピックスを書くのはどうでしょうか。副題はどうでしょうか。(60代 女性)
- 見やすいと思う。(50代 女性)

## ○市政モニターについて

### 問1 質問数は適切ですか。

回答内容	回答件数	構成比 (%)
多い	7	11.3
やや多い	7	11.3
ちょうどいい	44	71.0
やや少ない	3	4.8
少ない	0	0.0
無回答	1	1.6

問2 質問項目は適切ですか。

回答内容	回答件数	構成比 (%)
適切	28	45.2
やや適切	16	25.8
どちらでもない	16	25.8
やや不適切	0	0.0
不適切	1	1.6
無回答	1	1.6

問3 質問の表現は趣旨が分かる適切な表現となっていますか。

回答内容	回答件数	構成比 (%)
分かりやすい	31	50.0
やや分かりやすい	9	14.5
普通	16	25.8
やや分かりづらい	4	6.5
分かりづらい	1	1.6
無回答	1	1.6

問4 質問の回答はしやすいものとなっていますか。

回答内容	回答件数	構成比 (%)
回答しやすい	32	51.6
やや回答しやすい	10	16.1
普通	12	19.4
やや回答しづらい	5	8.1
回答しづらい	2	3.2
無回答	1	1.6

問5 今回のアンケートについて、レイアウト・構成・回答のしやすさなどご意見がありましたら、ご記入ください。

- 回答しやすかったです。(40代 女性)
- 御苦労様です。(60代 女性)
- 以前のアンケートにも記載しましたが、選択肢番号数字に右下の黒点は不要。アンケート作成に使用するPCの文字フォントがこの文字しか設定出来ないということはない。JISコードを使用する事も可能なはず。(70歳以上 男性)
- 良いと思います。(40代 女性)
- 前回のアンケートより回答しやすかったです。広報にかける皆様の熱い想いがアンケートに表れています。これだけの紙面に色々載せるのは大変だと思います。より良い広報を市民全員に伝わるよう祈ります。(60代 女性)
- 今回のようなアンケートでしたら、素直に答えられます。(70歳以上 女性)

- 何問目の質問かわかるようにしてもらいたい。(40代 男性)
- 分かりづらい設問が、所々であった。(50代 男性)
- スマホよりはパソコンの方が操作しやすい。(70歳以上 男性)
- 良くなった。(50代 女性)
- 回答しやすく、気軽に答えられる内容でした。(50代 男性)
- とてもわかりやすく、今後もこのアンケートでも良いと感じています。(40代 男性)
- 以前より質問に答えやすいし、すっきり見やすくなった。(40代 女性)
- 4月の内容はあまり覚えていないので、もっとタイムリーにお願いしたいかと。  
(40代 女性)
- 質問が漠然としていて回答しにくい。この時期に去年の4月の広報の感想や興味を問われても思い出せません。(60代 女性)
- 明るくて見やすくなり、よろしいと思います。(60代 女性)
- 自由回答が多く、具体的にどのように回答するか迷ってしまう。できれば選択式のほうが回答しやすいです。(60代 女性)

#### 【インターネット回答者限定の質問】

今回は、インターネット回答フォームを変更しました。その点についてご感想がありましたらご記入ください。

- とても見やすいと感じたし、画面の色が落ち着く。(40代 男性)
- 今回からの回答フォームの方が、見やすく回答しやすいです。(30代 女性)
- 改善された。(50代 女性)
- 分かりやすくなっていると思います。(50代 女性)
- 今回の方が回答しやすいと感じた。(50代 男性)
- 見やすかったです。(50代 女性)
- 回答しやすくなり、有り難い。(40代 女性)
- 以前より使いやすくなった。(40代 女性)
- 視覚的によろしいと思います。(60代 女性)
- 前回のフォームを忘れてしまっているのでよくわかりませんが、不便さや違和感はありませんでした。(50代 女性)
- あまり変化を感じなかった。(50代 男性)