

# Asaka

むさし  
フロント  
あさか

— 私が暮らしたいまち 朝霞 —

広報あさか  
No.796



令和5年

9

2023年

第40回朝霞市民まつり  
「彩夏祭」鳴子踊りの様子

8月4～6日にかけて開催された、朝霞市民まつり「彩夏祭」。98チームが参加した鳴子踊りでは、朝霞の夏を彩る踊り子の皆さんの熱い演舞が、各演舞会場で披露されました。

## 目次 CONTENTS

- 2 へるすアップ
- 3 男女平等推進情報そよかぜ
- 4 地震に備えましょう
- 5 総合防災訓練 & 防災フェア開催!!
- 6 議会だより
- 14 市長コラム、ペット防災
- 15 情報BOX
- 27 ようこそ!あさかの生涯学習へ
- 32 わたくしたちの健康
- 33 みんなすこやか、市民伝言板
- 34 第40回朝霞市民まつり「彩夏祭」の打ち上げ花火中止に関する対応、関八州よさこいフェスタ審査結果
- 36 PHOTO NEWS



朝霞市キャラクター  
ぼぼたん

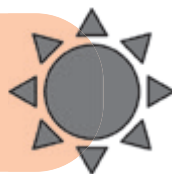
## 健康づくりを応援するページ **へるすアップ**

☎・問/健康づくり課 ☎465-8611



### 骨密度はあげられる?あげられない?

～コツコツ予防!健康な骨を保つために～



適度な日光浴を!

骨量は20歳ごろにピークを迎え、40歳以降、徐々に減少……。しかし、日々の生活の工夫で、骨密度は上げられます。

#### 食事でカルシウムを常に補充!



牛乳



小松菜



水菜



骨ごと食べられる魚



海藻



納豆

基本は1日3食、バランスよく!

#### 骨に刺激を与えて、骨を強くする!



ウォーキング



そうじ



かかと上げ



洗濯

コツはこまめに動くこと!

### 骨粗しょう症の8割は女性!?

女性は、40歳を過ぎると、骨を作るために必要な女性ホルモンが減少します。そのため、骨粗しょう症や骨折のリスクが高くなります。



### 女性の骨密度測定

申し込み受け付け中・無料

日 程/9月22日(金)・25日(月)・10月15日(日)・16日(月)・11月28日(火)

時 間/午前10時～11時30分、午後1時30分～3時

会 場/保健センター

申込方法/市ホームページ・電話・窓口のいずれかで  
(各日200人・先着順) ※年度内1回のみ

#### 対象 / 次の誕生日の女性

昭和57年6月1日～昭和58年5月31日

昭和52年6月1日～昭和53年5月31日

昭和47年6月1日～昭和48年5月31日

昭和42年6月1日～昭和43年5月31日

昭和37年6月1日～昭和38年5月31日

昭和32年6月1日～昭和33年5月31日

昭和27年6月1日～昭和28年5月31日

# ワン 子育ては ONE チーム ～制度を使ってみんなで育児～

☎/それいゆぶらざ(女性センター) ☎463-2697

今年もジェンダーギャップ指数(※)が公表されました。日本は146か国中125位。これは、まだまだ日本が固定的な性別役割意識の高い国であることがうかがえる結果ともいえます。それは「子育て」の中にもあるのではないのでしょうか。近年では男性の育児休業制度も確立されており、年々取得率も上がっています。しかし、取得することがゴールではありません。夫婦が一つのチームとなり、さまざまな制度をうまく利用しながら、育児や家事の負担を夫婦で分かち合うことで、女性の就業支援の促進や企業全体の働き方改革にも繋がるのではないのでしょうか。\*

※ジェンダーギャップ指数…「世界経済フォーラム」で公表される、世界各国における男女格差を測る指数のこと

## なぜ、男性の育児休業なのか？

- 母親の育児への不安・ストレスの軽減や産後うつ抑制等につながる
- 仕事と育児が両立しやすくなり、女性の活躍の場が広がる
- 子育ての喜びと苦勞を夫婦で分かち合うことで家族の絆が深まる
- 子どものそばで成長を日々実感できる



## 男性向けの育時休業制度



○産後パパ育休(出生時育児休業)

○育児休業の分割取得

※詳しくは、厚生労働省ホームページをご確認ください。



育児休業制度



育MENプロジェクト

「育児休業取得率の推移(男性)」のグラフを見ると、男性の育休取得率は政府目標(※)に比べまだまだ低く、制度を利用しきれていないことが現実です。ただ、平成27年には3%に満たなかった男性育休取得率が、令和4年には17.13%に上昇しています。

次は、さらに上昇することを期待したいです。

※令和7年度男性育休取得率政府目標：30%

育児休業取得率の推移(男性)



出典：厚生労働省 令和4年度「雇用均等基本調査」

## 朝霞で子育て中の「そよかぜ企画・編集協力員」からメッセージ

アメリカから帰国し、朝霞市で暮らして長くはありませんが、朝霞は緑の多い公園が多く、都心にも近い。また、子どもも多く、地域とのつながりも残っているところが魅力であると感じています。

アメリカでは、最大12週間の育休を取得することが可能ですが、州によっては無給であり、早期に復帰せざるを得ない状況もありました。

現在の日本は、子育て世代の男女が制度を上手に利用しながら、一緒に子育てをしていこうという意識が高まっている時期なのかもしれません。

市民一人ひとりが取り組めば、男女の格差が少しずつ埋まり、子育てがしやすい場所になると思います。

皆さんも育児休業を応援しませんか。

※男女平等推進情報「そよかぜ」は、公募市民の企画・編集協力員と協働して作成しています。

# 地震に備えましょう

首都直下地震はいつ起こるかわかりません。首都圏でマグニチュード7程度の地震が発生する可能性は今後**30年**以内に**70%程度**とされています。

自分や大切な人の命を守るため、いざというときに落ちついて行動できるよう、日頃から災害への備えをしておくことが大切です。



問/危機管理室 ☎463-1788

## ●地震発生時の心得は？

**心得 1** 自分の命は自分で守る

**心得 2** 情報収集に努める

**心得 3** 自ら進んで避難する

### 緊急地震速報と市からの広報

#### 緊急地震速報

防災行政無線



携帯電話  
インターネット



ラジオ



テレビ



#### 市からの広報

ホームページ、フェイスブック、ツイッター、広報車等



避難所情報はデータ放送(NHK、テレ玉)でも見られます。

災害時、ナナコライブリーエフエム(FM77.5MHz)で防災行政無線の内容を聞くことができます。

#### 緊急速報メール(エリアメール)

気象庁が発表する緊急地震速報のほか、国や市が発表する災害・避難情報等を、対象エリアにいる携帯電話・スマートフォンの利用者に一斉配信するサービスです。

#### メール配信サービス

防災や市政に関する最新情報を随時配信



#### Yahoo! 防災速報

豪雨予報や市からの避難情報など、防災情報を随時配信



防災行政無線音声確認ダイヤル ☎0800-8000-744

## ●どのような手順で避難するの？

### 地震発生 緊急地震速報



避難する前に火の元、ブレーカー、持ち出し品等を確認しましょう。

災害時の避難所開設における各避難所の混雑状況をリアルタイムで確認することができます。

サイトはこちらから



感染症等の対策や、避難所が過密状態になることを防ぐ観点からも、避難所だけでなく安全な親戚や知人宅への避難も検討しましょう。

まず  
身を守る

- ・頭など自分の身を守る
- ・あわてて飛び出さない
- ・室内でも靴を履く



安全を  
確認する

- ・家族の無事確かめる
- ・火を消す
- ・ドアや窓を開ける

情報を  
集める

- ・避難の判断をする
- ・迷ったときは避難する

避難を  
開始する

- ・声を掛け合い情報共有
- ・近所の要配慮者の安否確認



地域の  
集合場所へ

- ・あらかじめ集合場所を決めておく
- ・集合後、地域を守る活動を協力して行いましょう

避難所  
知人宅などへ

災害の状況が落ちついた後、家の倒壊などで自宅に帰れないときは被害の恐れがない避難所や知人宅へ

# 総合防災訓練 & 防災フェア開催！！

問／危機管理室 ☎463-1788

日時／9月30日(土)

午前9時～午後0時30分

会場／基地跡地暫定利用広場 朝霞の森

※参加費無料。どなたでもご来場ください。

※大雨等で中止の場合は、市ホームページやメール配信、SNS等でお知らせします。



最新情報は  
市ホームページへ

## 総合防災訓練 10年ぶりに開催！

市では、自衛隊や警察署、消防署、消防団、自治会および町内会などの防災関係機関との連携強化や市民の防災意識の向上を目的とし、総合防災訓練を実施しています。

今年度は、

・シェイクアウト訓練 ・救出救助訓練 ・応急救護所運用訓練 ・救援物資輸送訓練 ・一斉放水訓練  
を予定しており、訓練では災害時、実際に活躍する資機材を使用するので、現場さながらの空気を体験することができます。普段ではなかなか見ることができない、訓練の様子をご覧ください。



## 防災フェア

防災関係機関のほか、企業・協力団体が出展し、子どもから大人まで楽しく防災について学べる、防災フェアも同時開催します。各団体・企業等の防災に関する取り組みの紹介や、参加した皆さんも楽しめるさまざまなイベントを、次のもの以外にも、多数企画しています。

### ○BOSAI スタンプラリー

体験型防災コンテンツに参加し、貯めたポイントとおもちゃが交換できるスタンプラリーです。



### ○自衛隊カレー・はしご車搭乘

普段は搭乘できないはしご車や、自衛隊特製のカレーを試食できます。当日、整理券を配付しますので、お早めに！



### ○車両展示ブース

消防、自衛隊、警察車両等と一緒に写真撮影できます。なかなか見られない、トイレトレーラーの出展も。





## 令和5年第2回 朝霞市議会定例会

令和5年度（2023年度）朝霞市一般会計補正予算など4議案を審議

令和5年第2回朝霞市議会定例会は、6月13日(火)から7月4日(火)まで22日間の会期で開かれました。

この定例会では、市長から3議案が提出され、また、継続となっていた議案第19号とともに審議した結果、4議案を可決しました。

議員提出議案は1件提出され、原案のとおり可決しました。また、請願を1件採択しました。

議案の件名と要旨は、次のとおりです。

なお、議案審議結果は市ホームページに掲載しています。



または

朝霞市議会 議案・請願審議結果

検索



## 議案審議

**議案第19号 朝霞市都市計画マスタープラン検討委員会条例を廃止する条例** 修正可決（賛成多数）

**【説明】**朝霞市都市計画マスタープランは、朝霞市都市計画マスタープラン検討委員会において、計画案の作成をした後、朝霞市都市計画審議会に諮問していましたが、朝霞市都市計画審議会条例で総合的に所管することとするため、本条例を廃止するものです。

原案に対する修正部分は、附則第1項中「令和5年4月1日」を「公布の日」に改めるものです。

**議案第31号 令和5年度（2023年度）朝霞市一般会計補正予算（第2号）** 原案可決（賛成多数）

**【説明】**補正額は、4億8,867万5千円の増額で、予算総額は、506億3,812万5千円となりました。

歳入は、国庫支出金、繰入金を増額しています。

歳出は、マイナポイント事業の延長に係る事務補助業務、電力・ガス・食料品等価格高騰重点支援給付金、省エネエアコン買換え促進補助金、学校給食費の保護者負担軽減対策、栄町学校給食センターにおけるアスベスト撤去工事費用の流用予算の復元を計上しています。



### 【質疑】

#### 市民負担軽減と物価高騰対策について

**かしわや勝幸議員** 1点目として、子育て・物価高騰対策の給食費補助内容・目的・対象・3か月無償化ではなく6か月半額を選択した理由について伺います。

2点目としては、電力・ガス・食料品等重点支援給付金支給事業の内容と目的・非課税世帯を含めた対象について伺います。

**学校教育部長** 保護者の負担軽減を図ることを目的に、本年10月から6か月間、学校給食費を半額にするもので、対象は小学校7,379人、中学校3,374人、計1万753人です。

また、今後も物価高騰が懸念されることから、3か月無償とほぼ同じ費用で、より長期的に支援が可能となる6か月半額という負担軽減策を実施することとしました。

**福祉部長** 給付金支給事業については、価格高騰の影響を受けた低所得世帯へ支援するため、令和5年度住民税非課税世帯1万1,700世帯を対象に1世帯当たり3万円を支給するものです。

また、市が拡充分として、住民税均等割のみ課税世帯約1,550世帯を対象に同様に支給を予定しています。



#### 電力・ガス・食料品の価格高騰への給付金

**外山まき議員** 電気・ガス・食料品の値上げに対して、住民税非課税世帯と所得税均等割のみ課税世帯に3万円給付するとのことですが、これまでは給付金といえば非課税世帯のみの支給で、今回朝霞市独自の政策として、均等割のみ課税世帯（対象1,550世帯）にまで支援を広げましたが、まだまだ物価高騰で生活が大変な世帯はたくさんあります。もっと対象を広げることが検討しなかったのでしょうか。

**福祉部長** 住民税均等割のみ課税世帯を対象に加えた理由としては、均等割のみ課税の場合、所得割は非課税であることから、非課税世帯の所得収入に近いいため、低所得世帯支援として対象に加えることとしたものです。

なお、支援対象の拡充については、どこまでの線で区切るか明確なものはありませんが、一つの目安として、今回は、均等割のみ課税ということで考えさせていただきました。



**令和5年度朝霞市一般会計補正予算について**

**須田義博議員** 歳入の国庫支出金の内容と歳出の主な内容についてお伺いします。

**総務部長** 国庫支出金のうち、総務費国庫補助金は、マイナポイント申し込み支援に要する経費について、補助金の名称が変更されたため、当初予算に計上した補助金を減額し、変更後の補助金に計上するとともに、マイナポイント事業の申請期限が9月末に延長されたことに伴う経費の補助額を増額しています。

また、民生費国庫補助金、衛生費国庫補助金および教育費国庫補助金については、エネルギー・食料品価格等の物価高騰対策として本年3月に国から内示のあった新型コロナウイルス感染症対応地方創生臨時交付金を新たに計上しています。

歳出の主な内容として、今回の補正予算で臨時交付金を活用した事業は、住民税非課税世帯および住民税均等割のみ課税世帯への電力・ガス・食料品等物価高騰重点支援給付金の支給、省エネエアコン買換え促進補助金の交付、学校給食費受入金の6か月半額の各事業で、事業費の合計は6億786万6千円となり、これらの事業費については、全額臨時交付金を活用するものです。

**電力・ガス・食料品等価格高騰重点支援給付金**

**大橋正好議員** 物価高騰はすべての市民が影響を受けていますが、拡充分にも条件があると思います。一般市民に広く支援してほしいと思いますがいかがですか。

また、埼玉県が行うプロパンガスの補助についてお聞きします。

**福祉部長** 住民税均等割のみ課税世帯の給付金は、交付金のうち、推奨事業メニューの一つとして低所得世帯支援が設けられているため、市の判断として、対象世帯を拡充した事業分として予算計上しています。

広く皆さんに給付、という対象の拡大は、今回のメニューの項目に合致しないため、均等割のみ課税世帯について、拡充分として計上しています。

**市民環境部長** 埼玉県では、令和5年5月の臨時会において、物価高騰の影響を受ける生活者に対する緊急の支援として補正予算が計上されました。内容は、LPガス販売事業者のLPガス販売価格から補助金額分を値引きすることで、県内の一般消費者等の負担を直接的に軽減するもので、県内の一般消費者が157万世帯、補助額としては上限2,500円で、平均世帯の6か月分の値上げ上限の50%と伺っています。

**マイナンバーカードの問題**

**本田麻希子議員** マイナポイントを受け取るための決済サービス利用登録、保険証としての利用申し込み、公金受取口座の登録ほか、マイナンバーカードと個人

情報のひもづけに関するトラブルについて、市が把握しているもの、把握できないもの、市の相談窓口設置について伺います。

**市長公室長** 市で開設していますマイナポイント申込支援窓口では、誤登録防止に努めており、ポイント付与の誤り、家族を含む別人の口座登録等の事例はありません。なお、マイナポイントの付与状況・口座登録状況等は、国が直接管理しているため市で把握することはできませんが、ご自身でマイナポイント等の申し込みをされた方のひもづけ誤り等についても市民の方から相談をいただいています。健康保険証のひもづけは、国民健康保険加入者の情報を点検しましたが、加入者本人と異なるマイナンバーが登録されている被保険者はいませんでした。さらに、誤ひもづけ事案の有無に関する調査がありましたが、誤ったひもづけ事案はない旨回答しています。また、トラブル等があった場合に相談するような窓口の周知については、国の対応等を見ながら検討したいと考えています。

**エアコン買換え補助金の給付時期**

**黒川滋議員** 今回のエアコン買換え補助金は、給付開始までの周知期間がなく給付の終了も早くなっています。前の答弁ではピークに合わせて実施したいということでしたが、公的な事業としては、ピークに需要を過熱させることなく、オフピークに仕事をするように実施することを考えなかったのでしょうか。

**市民環境部長** エアコンは、7月、8月のピーク時に合わせてお買い求めいただくということで、仕事が集中するという形にはなるとは思いますが、今回は、できるだけ早めに設定をしました。

**アスベスト対策について**

**山口公悦議員** 栄町学校給食センターのアスベスト工事について伺います。文科省は過去に学校施設等のアスベスト使用状況の調査と対応策について繰り返し通達を出してきています。今工事というのは、見落としがあったのかどうか。また、工事に関して地域住民への説明が丁寧に行われてきたのかお伺いします。

**学校教育部長** 平成17年に実施している吹きつけ材の調査でセンターのボイラー室が指摘を受けており、同年に除去を行っています。また、煙突を有する市内公共施設を対象として行った調査でもアスベストは確認されていますが、煙突に含まれているアスベスト材は、通常の利用で飛散をするものではないため、大規模改修や施設の解体時に適切に処理するとしていますので、今回の解体工事に併せ、アスベストの撤去工事を実施しました。近隣住民への説明は、着工前の1月11日および14日に開催した住民説明会において、アスベスト材の除去方法や安全対策について資料を基

に説明を行っており、また、約200世帯に同様の資料を配布して周知を行っています。

### 栄町学校給食センターの今後について

**田辺淳議員** 栄町学校給食センターの解体工事の状況、解体後の使用について確認します。もともと解体事業の契約が、どのような経緯をたどり、今回アスベスト対応のための工事費増に至ったのか。また、この解体はいつ終了して、その後の利用については、四中で利用すると伺っていましたが、そのとおりとなるのか。いつから四中が使えるのか、見通しをお示しください。

**学校教育部長** 栄町学校給食センター解体工事において、当初想定していなかったアスベストを含む資材の存在が判明したため、アスベストの除去作業が追加で必要となり、解体工事と同時に進める必要があったことから、上半期の予算執行に支障のない費目から予算を流用し、契約をさせていただきました。

工期については、令和5年12月までです。

**教育長** 跡地利用については、解体工事後、一旦更地にしますが、学校の方では、校庭の一部、テニスコート等も含めて希望があります。ただし、防球ネット等の工事にも必要になりますので、跡地検討会議を立ち上げ、学校の要望を入れながら、検討したいと考えています。

### 議案第32号 朝霞市手数料徴収条例の一部を改正する条例

原案可決（全会一致）

**【説明】** 建築物エネルギー消費性能基準等を定める省令の一部改正に伴い、低炭素建築物新築等計画および建築物エネルギー消費性能向上計画に係る認定申請手数料について、規定を整備するものです。

### 議案第33号 工事請負契約の締結について

原案可決（全会一致）

**【説明】** 朝霞第六小学校校舎増築工事について、請負契約を締結するものです。

## 一般質問

一般質問とは、生活に関わる市政全般のことについて、市に対して行う質問です。

## 総務関係

### 市民生活を支える対策と負担軽減について

**かしわや勝幸議員** 長引くコロナ禍での経済悪化や昨今の物価高騰により、市民の家計は火の車です。厚労省発表の4月毎月勤労調査によると、13か月連続前月比マイナスとなっています。当統計は名目賃金に物価変動を加味した実質賃金の指標であり、賃金が物価高騰に追いついておらず、深刻な状況です。これまで、「暮らし第一」ということで市民生活や子育て・教育・経

済ほか、負担軽減や支援について訴え、対策を要望してきましたが、これまでと今後の取り組みを伺います。

**市長公室長** 市ではこれまで電力・ガス・食料品等価格高騰緊急支援給付金、多子世帯応援給付金、水道料金改定時の負担軽減や保育所等への物価高騰・光熱費等高騰対策、交通事業者への支援金などの支援を行いました。今後は住民税非課税および均等割のみ課税世帯への給付金や省エネエアコン買換え促進補助金などの支援を実施します。厳しい状況は認識していますので必要に応じ市民生活の適切な支援に努めます。

**学校教育部長** 物価高騰支援として小中学校給食費改定分の市負担および3人目以降無償化、コロナ臨時休校後の簡易給食費無償や中学校体育実技・小学校社会科副読本購入費、林間学校バス代、タブレット学習サービスライセンス料、中学校南部校長会テスト受験料、スポーツ振興センター掛金などを公費負担しています。また、就学援助制度の新入学学用品費補助金額増、オンライン通信費補助追加なども行いました。今後は10月から6か月間の小中学校給食費を半額とし、さらなる保護者負担軽減を図ります。

**【その他の質問項目】** 溝沼・泉水・弁財・膝折・三原と第十小学校・第三中学校通学路の交通安全対策／雨水冠水対策／黒目川堤防・遊歩道整備

### 個人市民税の納税率について

**佐久間ケンタ議員** 朝霞市の令和3年度の個人市民税納税率は、97.5%で県内では40市中22位です。近隣市を見ると、富士見市とふじみ野市は98.8%、所沢市が98.3%、志木市が98.4%です。志木市並みの納税率になると個人市民税が約9,764万8千円増えるということで、ウェブ口座振替受付サービスや自動音声電話催告、ショートメッセージ催告の導入について市長のお考えをお伺いします。

**市長** 口座振替への新システム導入ですが、ウェブ上で手続きができるということで、利便性の高いシステムであることは承知していますし、自動音声の電話とメールについても効果があると思っています。

一方、朝霞市では、現在コンビニエンスストア、スマートフォンアプリ、クレジットカードによる納付など、さまざまな納付方法を提供しており、今年4月からはペイジー口座振替受付サービスも開始したところです。市税全体を見ましても、納税率は一定の成果を見せている状況もありますので、新システムの導入については、今後の納税率の推移や費用対効果等も踏まえながら検討していきたいと思っております。

**【その他の質問項目】** 朝霞市が鉄道各社へ要望したこと／北朝霞駅西口ロータリーの改修／車いすを使用する方の送迎車が優先停車できるスペース



## ジェンダーレストイレと女性専用トイレ

**外山まき議員** 渋谷区や新宿区でジェンダーレストイレが導入され、女性専用トイレがなくなり、防犯上の観点から女性が安心してトイレが使えないケースが話題です。朝霞市内の多機能トイレがある公共施設や公園で、女性専用トイレがなくて多機能トイレと兼用になっていたり、多機能トイレしかない施設、また、ないところに女性専用トイレを新たに作る予定はありますか。そして今後新規の多機能トイレ設置にあたって、ジェンダーレストイレとして設置する予定はありますか。

**総務部長** 学校や保育園以外の公共施設で、女性専用トイレを設けていない施設は、柵塚古墳歴史広場および湧水代官水の2施設です。また、ジェンダーレストイレの計画はありませんので、男性・女性専用、多機能トイレの設置を進めます。

**都市建設部長** 都市公園で、バリアフリートイレが女性用と兼用のトイレは越戸公園、広沢公園、中道公園の3か所、男性用小便器トイレとバリアフリートイレが女性・男性兼用の公園がいずみ公園の1か所、バリアフリートイレのみの公園が笹橋公園の1か所となっています。今後は、改修などのタイミングで検討します。また、ジェンダーレストイレの導入予定はありません。

**生涯学習部長** 柵塚古墳歴史広場と湧水代官水の女性専用トイレの設置は、今後改修工事を行う際に考えたいと思います。

**その他の質問項目** 民法改正による相続登記の義務化と所有者不明土地の解消、空き家対策について／給食における黙食解消の現状と課題

## 教育環境関係

### NHK 住民票データ交付、除票取得手続き

**原田公成議員** 引っ越ししたらNHKの集金人が家に契約を取りにくる。これはNHKに除票請求で市が情報をNHKに渡しているからです。市はNHKに対して契約を取らせるためでなく普通に出している。それは市民の情報をNHKの集金委託業者へ間接的に流している。そのことは犯罪行為だから、第三者請求に関しては、請求目的をすり合わせてNHKの申請を監視することをお伺いします。

**市民環境部長** 法人からの住民票または除票の写しの第三者請求は、請求者である法人名、代表者名、主たる事務所の所在地および請求事務担当者名、住所のほか、請求対象者の氏名、住所および住民票等の利用の目的を明らかにする疎明資料の提出を求めています。また、委託元の事業者との委託契約を証する書類の添付を必要としているほか、法人の代表者印の押印、現に効力を有する法人の証明書の添付、担当社員の社員

証および運転免許証の写し等の本人確認書類の添付を要件としています。さらには、委託元と委託先事業者との関係性および社員との関係性の確認、担当社員の本人確認を行うほか、交付する住民票等の返送先が委託業者の法人の証明書と同じ住所であることを確認しています。

なお、NHKから請求された場合についても、第三者請求と同様に対応しており、請求理由が、新たに引っ越してきた入居者の情報の把握である場合や請求書類に不備や疑義がある場合には、住民票等を発行することはありません。

**その他の質問項目** NHK受信料免除申請の生活保護受給者のトラブル／自転車ヘルメット着用義務化の市の取り組み

### 安心・安全なまちづくり、公衆電話の利活用

**田原亮議員** 普段から非常用に小銭を登校リュックに入れさせているという保護者から聞いた実際の話です。学校を出てから具合が悪くなって、途中で公衆電話を探したけれども見当たらず、コンビニにお願いしようと思ったけど勇気が出ず、結局家まで10円を握りしめながら真っ青な顔で帰宅したことがあったとのことでした。

昔のように学校内に公衆電話があれば良いのに…という声があります。特にスマホ持参を禁じられているのであればなおさらかと思いますがいかがでしょうか。

**学校教育部長** 学校に設置されていた公衆電話に関しては、過去にNTT東日本から撤去の申し入れがあった際に、児童生徒に携帯電話の持ち込みを認めていないことなどもあるため、設置の継続を小中学校長会とともに要望した経緯があります。しかしながら、最終的には、平成26年に、周辺の公衆電話設置状況から朝霞第五中学校を除き、すべて撤去されました。NTT東日本に対しては、改めて公衆電話設置の要望を検討したいと考えていますが、まずは、児童生徒が安心して気軽に職員室等の電話利用を申し出られるような環境を整えたいと考えています。また、保護者に対して、職員室の電話の利用について周知し、その上で児童生徒には、緊急の場合には自分から必要な助けを求めることができるように指導していく必要もあり、引き続き各学校を支援したいと思います。

**その他の質問項目** 精神障害を抱える人への関わり（本市の現状と課題・行政視察の成果）／第40回朝霞市民まつり彩夏祭（周年記念と鳴子踊り参加促進）



## 朝霞第八小学校屋外トイレ改修の必要性

**小池貴訓議員** 朝霞第八小学校に設置してある屋外トイレですが、令和5年6月現在において、いまだに和式便器のままであり、不衛生で使用しづらいとの声も寄せられています。朝霞第八小学校は朝霞市指定避難場所にも指定されており、災害等で避難者が多く集まる場所でもあります。避難者には和式便器を知らない幼児や足の悪い高齢者も多く避難します。すべての方が利用しやすい衛生的な洋式便器のトイレに改修する必要があると思いますが、朝霞市はどのようにお考えでしょうか。

**学校教育部長** 小中学校は、災害が発生した場合には地域防災拠点や避難場所となるなど、子どもたちの教育活動の場だけではなく、地域住民の身近な公共施設となっています。

災害時の避難場所となる第八小学校の校舎および体育館には洋式便器が設置されていることから、現時点では屋内のトイレを利用いただくことを考えています。屋外トイレへの洋式便器の設置については、学校の意向も踏まえ、検討していきたいと考えています。

**その他の質問項目** 首都圏直下型地震を想定した防災体制／避難行動要支援者安否確認方法／パートナーシップ制度の現状と今後／学生消防団活動認証制度

## 不登校対策「COCOLOプラン」について

**駒牧容子議員** 小中高等学校の不登校の児童生徒が急増し、約30万人となりました。また、90日以上の不登校であるにもかかわらず、学校内外の専門機関等で相談・指導等を受けていない小中学生が4.6万人に上ることも明らかになっています。その実情を踏まえ、今年3月に文部科学省から、誰一人取り残さない学びの保障に向けた不登校対策「COCOLOプラン」が取りまとめられました。今回示された「COCOLOプラン」を受けて朝霞市では、何を目指して取り組まれるのでしょうか。

**教育長** 朝霞市においても不登校児童生徒数は増加傾向にあり、喫緊の課題と捉えています。文科省の「COCOLOプラン」を受けて、朝霞市においても国や県、他市の動向を踏まえて適切に対応していきます。

また、チーム学校としての関係部署や機関との連携の強化や学校の風土の見える化についても、これまで以上に取り組んでいきます。誰一人取り残さない、一人ひとりに合った学びの選択権と学習権を保障して、不登校児童生徒に寄り添った支援が展開されるように学校を支援していきたいと考えています。まずは、7月の校長会、教頭会において「COCOLOプラン」を踏まえた不登校対策について具体的な話をしたいと思っています。

**その他の質問項目** 不登校児童生徒の保護者の孤立を防ぐために／柵塚古墳歴史広場通路の改修／公園のバリアフリーについて／開発地域の交通について

## 外国人住民の方へ日本語教育支援を

**岡崎和広議員** 外国人が地域で安全・安心に生活していくためには、一定のレベルの日本語を身に付けられるようにすることが重要です。同じ地域に暮らしていても、外国人住民は日本人住民との近所づきあひも少なく、言葉の壁によって生活に必要な情報の入手も困難であり、社会から孤立しがちになると言われています。

外国人住民とのコミュニケーションのツールとしての日本語教育支援を市として行うべきと思いますが、いかがでしょうか、お伺いいたします。

**市民環境部長** 外国人が日本語を理解する取り組みとして、本市には、外国人会員の方を対象に日本語学習の支援を行うAISという団体があり、市では団体活動の周知を行っています。また、令和2年に行われた市政モニターアンケートで、「地域で外国人と生活していく上で大切なこと」についての設問で、「文化・生活習慣の相互理解が大切」と回答した割合が8割と1番多いことから、多文化共生の視点に立った事業について推進しているところです。

**その他の質問項目** 尾崎豊のモニュメント設置／高齢者見守りサービスの拡充を／朝霞八小前の道路整備／栄町1丁目付近の雨水対策／観音通線の路上駐車防止

## 遺品整理について

**須田義博議員** 市外在住の親族がクリーンセンターに遺品を直接搬入する際に必要な書類は何か。また、搬入の際に厳格な対応になっていると思うがそこまで必要なのか。必要書類の案内などはホームページなどで周知はしているのか。できていなければ早急に対応すべきと思うがどうなのか。そもそも手続きの簡素化はできないのかお聞きします。

**市民環境部長** 遺品を親族の方がクリーンセンターへ直接搬入される際には、ご逝去された方が市内在住であることが分かる書類、搬入された方ご自身の本人確認資料、ご逝去された方と搬入者をご親族であることが分かる資料等を提示していただいています。資料等は、遺品の整理に限らず、虚偽の申請により、市外で発生したごみが搬入されることを抑止するため、慎重に確認をしています。

必要な書類については、電話でのお問い合わせがあった場合には回答していますが、市のホームページに掲載はしていないため、今後検討します。

虚偽の申請による搬入を抑止するため、手続きの簡素化は難しいものと考えていますが、事前に書類を準

備していただけるよう周知に努め、スムーズに受け付けができるよう、改善を図っていきます。

**その他の質問項目** 歩道グリーンベルトの視覚障害者対策について／保育士不足の課題について

### ふるさと郷土等の愛郷心の勉強はどうか

**大橋正好議員** 人に人格があるように、市にも市格があるはず。格とは辞書では「柄」や「パーソナリティ」という意味です。ならば、朝霞にも必ずあるはず、それは何か、朝霞の学校ではどのように勉強しているのかお聞きします。参勤交代で川越街道の宿場としての歴史、伝統文化については、明治、大正、昭和の約100年の近代工業時代が、今の朝霞の活力と風格の時代だと思います。学校ではふるさと郷土、愛郷心の勉強はどのように取り組んでいるのかお聞きします。

**学校教育部長** 子どもたちのふるさとである朝霞市の現状や歴史、未来への展望について学ぶことは、大変重要なことであると捉えています。教育委員会では、社会科指導資料作成委員を任命し、郷土の生きた教材を基に、朝霞市独自の副読本「あさか」を作成し、郷土朝霞に関する学習の一層の充実を図っています。

また、博物館と連携した展示物の見学や、子どもたちが市役所等の公共施設で朝霞市の名物について市民アンケートを行うなど、各校でさまざまな取り組みを行っています。今後も子どもたちの朝霞市に対する誇りや郷土愛を一層育んでいけるよう、授業改善や学びの充実に向けて各校へ支援および指導を行います。

**その他の質問項目** 会議議事録／受付窓口お悔み／暮らしつづけたいまち朝霞について

### 重大局面を迎える新ごみ処理施設建設

**田辺淳議員** 朝霞市と和光市で検討が進められている新ごみ処理施設（焼却場、不燃・粗大ごみ処理施設）について、その施設概要および事業期間、契約方式、今後のスケジュール等について確認します。予定価格が423億600万円（税込）で、朝霞市の負担額はどれほどなのか、単年度×年数でお示しください。稼働期間30年以上を前提としているようですが、世界的にCO<sub>2</sub>削減が待ったなし、ごみゼロを訴える自治体が増加するなか、この処理場建設は矛盾する施策ではありませんか。

**市民環境部長** ごみ処理広域化事業は、令和4年9月に施設整備基本計画を策定し、現在は事業者選定の手続きを進めています。本年11月に落札者を決定し、令和6年2月に組合議会の議決が得られたら本契約を締結するとのことです。事業者の選定は、総合評価一般競争入札方式が採用されており、学識経験者および構成市の職員から構成される広域ごみ処理施設整備運営事業者選定委員会により審査されます。組合の入札

公告では、本事業はDBO方式により実施し、事業者は施設の設計、建設ならびに20年間の運営を一括して行うこととされています。予定価格のうち朝霞市の負担額が20年で254億円と試算されていますので、単年度では12億7,000万円になります。地球温暖化の関係では、2013年度比で2030年度に46%削減という国の方針がありますので、組合もそれに沿った内容で対応されるものと考えています。

**その他の質問項目** マイナンバーと国家の監視・統制／東洋大周辺環境整備およびスポーツ施設の誘致／少人数学級と学校増設／朝霞台周辺のまちづくり等

### 朝霞第二中学校の今後

**本田麻希子議員** 学校施設長寿命化基本方針において、第二中学校は改築の優先度が最も高いとされているにもかかわらず、今年度改修工事をする事で今後の建て替えが先延ばしになります。しかし、第二中学校は校舎コンクリート躯体の劣化が進んでいること、水害からの避難をするには低すぎることもあり、建て替えるべきです。この第二中学校の改築について、今後具体的な検討に入るのでしょうか。

**学校教育部長** 令和元年度に策定した学校施設長寿命化基本方針では、朝霞第二中学校が最も改築の優先度が高いと位置づけています。現在、学校施設の改築や大規模改修の時期等については、教育委員会内で考えを整理しているところですので、第二中学校の改築も含め、これまでよりスピードを上げて取り組んでいきたいと考えています。

**その他の質問項目** ファミリーサポートの改革／精神障害者の地域包括ケア／コミュニティソーシャルワーカーの配置／水害への対応／学校への看護師配置

## 建設関係

### 朝霞台駅のエレベーター設置について

**福川鷹子議員** 議員に当選してから今日まで東武東上線の改善策を質問してきました。朝霞台駅に急行停止、朝霞駅にエレベーター設置、ホームドアの設置、急行停止（今年3月実現）。これまで大勢の議員が同様の質問をし、今年4月28日付のプレスリリースで令和5年度設備投資計画にて朝霞台駅にエレベーター設置を着手することが明記されました。昨年6月の覚書締結後の経過と設置基数、具体的な設置場所、完成時期についてお伺いします。

**都市建設部長** 覚書締結後は、本年2月22日付で、東武鉄道より、協議書が市に提出され、2月28日付で、市が東武鉄道に回答をしています。こうした調整を経て、東武鉄道によるプレスリリースにおいて、工事着手が公表されたところです。

設置基数と場所については、改札階と朝霞台駅南口広場および北朝霞駅東口広場の地上部をつなぐ改札外エレベーターとして2基、また、改札階と上り線、下り線の各ホームをつなぐエレベーターとして2基の、合計4基のエレベーターを設置するとの報告がありました。なお、具体的な設置場所は、工事着手に向けて準備を進めており、発表できる段階になったらお知らせしたいとのことです。完成時期については、令和7年度末を目指しているとのことです。

**その他の質問項目** 教員不足の解消に向けて／児童生徒の通学路の安全対策／市内循環バスについて／ドッグラン設置について

### バス停のバス待ち環境の改善を

**遠藤光博議員** 高齢者や車の運転をしない方など、生活に欠かせない足として重要性が増しているのが地域公共交通です。高齢の方から声をいただき質問します。最近バス停で待っている時間がつらい、ベンチがあれば一番良いが無理なら体を支える手すりでもと。これまでバス停へ上屋やベンチの設置をとの要望がありますがスペースの問題で形となっていないのが現状です。それでは省スペースでの設置が可能なガードパイプ型のベンチやスリム型のものなど工夫し設置できませんか。

**都市建設部長** バス停のバス待ち環境の改善については、地域公共交通計画においても施策として位置づけており、これまでも設置について検討を行ってききましたが、市内循環バスは比較的狭い道を走ることが多く、ベンチを置くスペースの確保等が課題となっており、設置が進んでいない状況です。

ご提案のガードパイプの活用や省スペースタイプのベンチについては、そのような課題を解消する方法の一つであると考えられることから、今後、先進市の整備状況やバス事業者の意見も踏まえながら、設置が可能な場所や仕様について検討したいと思えます。

**その他の質問項目** 医療用ウィッグ助成を／特別な理由により免疫が消失した方に対する予防接種補助を／黒目川遊歩道にベンチの設置を 他

### 国際興業バス路線の廃止・減便検討への対策

**黒川滋議員** 5月29日の地域公共交通協議会のその他の議題で、国際興業から、運転士不足に起因して、受託しているわくわく号内間木線を含む、市内バス路線の一部廃止・減便を検討している、という発言がありました。同社のどの路線も廃止があれば大きなバス空白地帯が発生すること、路線によっては相当な乗客数もあることから、何らかの対策が必要だと思えますが、市としてどのように対応するのでしょうか。また、地域公共交通協議会の議題として諮ることについてお

聞きします。

**都市建設部長** 国際興業に対し路線バスおよび市内循環バス「内間木線」のバスの維持・確保に向けての要望を行うとともに、東武バスウエスト・西武バスに運行について相談・協力をお願いしたいと考えています。なお、バス業界での運転手不足は大きな課題であると考えていますので、前提として、廃止とした路線を別のバス事業者が同水準で維持・確保していくことは大変難しいと考えています。市としては、路線の廃止や減便に対して、協議会において、適宜、対応内容についてご意見を伺うなど、協力・報告したいと考えています。

**その他の質問項目** 新たな公共施設建設／朝霞台区の住民参加／LGBTパートナーシップ証明の福祉サービスでの有効性／良質な雇用をつくる朝霞市の役割

### 物価高騰対策への朝霞市のさらなる取り組み

**利根川仁志議員** 今回の地方創生臨時交付金の活用では、これまで要望を行ってききました、低所得者の方の支援や、学校給食費の6か月間の半額等が手当てされました。

これまでのコロナ禍の3年間や、現在の物価高騰が長引く中、クーポン券のように経費が伴うものではなく、すべての市民の皆さまが恩恵を受けられる対策も取るべきと考えます。昨年10月に水道料金が改定され、増額分の減額が本年3月まで行われてきましたが、更に一定期間における水道料金の減免措置を行うべきと考えます。市の見解を伺います。

**上下水道部長** 水道料金の減免については、昨年10月の改定と同時に、昨今の社会情勢の変化や急激な物価高騰などを踏まえ、市民生活への影響を軽減するため、昨年10月から本年3月の請求分まで、水道料金の旧料金と新料金の差額の2分の1の料金減免をしてきました。使用者一律の減免は3月で終了していますが、経済的に負担の大きい生活保護費受給世帯および児童扶養手当受給世帯に対する負担軽減策については、水道事業における施策として引き続き実施しているところです。

**その他の質問項目** ごみ収集事業／Jアラートへの対応／奨学金返済協力企業の推進／タクシー定額乗り放題事業／補聴器購入補助／荒川土手の除草作業の対応

## 民生関係

### 緊急サポートの導入について

**宮林智美議員** 「子どもが風邪や発熱で保育施設に預けられないが、どうしても仕事は休めない」「保護者の体調不良で子どもを家庭で保育できない」など、病児病後児、緊急的な一時保育、送迎、宿泊を伴う保育

を行う「緊急サポート事業」が朝霞市にはありません。

近隣3市はもちろん埼玉県内でも25市12町と多くの市町で取り入れています。病児保育室がありますが、平日のみの利用で送迎が必要です。安心して子育てできるよう緊急サポートを導入すべきです。市の考えを伺います。

**こども・健康部長** 市では、施設型の病児保育への要望が多かったことから平成30年にTMGあさか医療センターのご協力により病児保育室を開設しました。緊急サポートに対する要望は、令和3年度に1件、令和4年度に1件いただいています。

なお、これまでファミリー・サポート・センター会員全体に、緊急サポートの導入について意向を確認したことはありませんが、第3期子ども・子育て支援事業計画の策定に合わせ、緊急サポートのニーズ調査を実施できるか検討したいと考えています。

**その他の質問項目** 高齢者支援に絵本の読み聞かせ講座を／自転車の交通安全対策とヘルメット購入に補助金を／ダイチャリのヘルメット着用について 他

### 保育園の給食費値上げは中止を

**石川啓子議員** 物価の高騰により市民の暮らしはたいへん苦しい状況が続いています。3月議会では、給食費などの実費徴収を値上げする動きがあるとの答弁がありましたが、市内の保育園の状況はどうなっていますか。

食料品をはじめ光熱水費も値上がりして、子育て世帯はさらにきびしくなっています。値上げは中止するように市から働きかけるべきではないでしょうか。

**こども・健康部長** 各施設で実費徴収をしている主なものは、給食費と給食費以外の帽子や名札などの費用があります。値上げの状況は、給食費については47施設中3施設で値上げを実施し、給食費以外の費用については72施設中11施設で値上げを実施しています。また、値上げをしていない施設のうち、給食費で8施設、給食費以外の費用で8施設が値上げを検討している状況です。各保育園による給食費の値上げは保護者負担が増えることから、給食費の値上げを控えてもらう代わりに、県の補助を活用して食材料費の補助をしていきたいと考えています。

**その他の質問項目** 就学援助の増額／学校給食無償化／生理用品の無償配布／水害対策／災害時の避難の支援／高齢者の外出支援／待機児童解消／保育士増員を

### 国民健康保険について

**斉藤弘道議員** 埼玉県の国民健康保険運営方針の案が示されました。2024年度から6年間の計画で、2027年度には県内の保険税水準を「準統一」しようとしています。その影響を具体的に伺います。家族が多く、

資産を持たない世帯は大增税です。ただでさえほかの健康保険と比べて負担の重い国保税なのに、こうした事態は耐えられません。市は当事者として、市民の立場に立った対応をとるべきではないでしょうか。市の考えを伺います。

**こども・健康部長** 準統一における市の影響については、保険税の賦課方式を2方式として、税率を市町村標準保険税率となることによる影響、2024年度からの納付金ベースの統一による県への支払いに対する影響があり、2023年6月13日時点の加入状況で試算すると、現行税率では19億5,203万円、県が示す標準保険税率では19億9,376万円となり、4,173万円の増額と試算しています。

改正により、保険税が減る被保険者がいる一方で、増える方も一定数いることから、準統一されるまでの間について、被保険者の皆さんへの負担の影響を考え、どのような方法がよいか今後研究していきたいと考えています。

**その他の質問項目** 生活保護行政について



## 議員提出議案1件を審議

議案の件名と要旨は、次のとおりです。

### 国の負担による学校給食費の無償化を求める意見書

原案可決（全会一致）

本市において市独自で恒常的に無償化した場合、年間で約6億円と多額な費用が必要となり財政の圧迫が懸念される。

自治体の財政力の格差によって無償化の実施が困難な自治体も多いため、学校教育の一環としての給食の充実と保護者負担軽減を実現するためには、国の関与が必要不可欠である。

国におかれては、国の財政負担による学校給食費無償化の迅速な実施を求める。

以上、地方自治法第99条の規定により意見書を提出する。

## 請願の審議結果

### 一採択一

### 学校給食費の無償化を求める請願

（請願者）

新日本婦人の会朝霞支部 支部長 ふかざわ やすこ 深澤 侑子

※掲載内容は令和5年第2回定例会時点のものです。

（敬称略）



おぎなう  
**補**

**富岡 勝則**

皆さんこんにちは。

多くの方のご協力のもと、第40回朝霞市民まつり「彩夏祭」を開催することができました。関係者の皆さんに心からお礼を申し上げます。連日猛暑ではありましたが、天候にも恵まれ、過去最多に並ぶ98チームが参加した鳴子踊りは大いに盛り上がりを見せました。そのような中、4年ぶりに打ち上げを予定していた花火ですが、設営のトラブルから実施することができませんでした。花火打ち上げにご支援いただいた方々、また花火を楽しみにされていた皆さんには申し訳なく思っています。市民や実行委員の皆さんからは、再度の打ち上げについてのご要望もいただいておりますので、今後の対応について協議してまいります。

さて、市では9月30日(土)午前9時から基地跡地暫定利用広場「朝霞の森」で、朝霞市総合防災訓練を行います。これは、5年に一度、市と防災

関係機関が一堂に会し訓練を実施することで、連携強化や地域防災の担い手となる自治会等とのネットワークの構築を目的としています。首都圏で30年以内に70%の確率で発生するといわれているマグニチュード7程度の首都直下型地震を想定し、いざという時われわれがとるべき行動や役割を明確にすることで、市民の皆さんの大切な生命や財産を守るとても大切な訓練です。参加団体は、自衛隊や警察署、消防署、消防団、自治会・町内会、災害時相互応援協定4市など多岐に渡り、実施する訓練も、バイクによる情報収集伝達訓練や救出・救護訓練など実践的なものです。さらに、同時開催の防災フェアでは、以前このコラムで紹介した、株式会社丸沼倉庫が所有するトイレトレーラーも展示しますので、ぜひご来場ください。

ところで、皆さんは「地域防災計画」をご存じですか。この計画は、朝霞市で地震や風水害等の災害が発生した際の、防災対策全般について規定しています。現行の地域防災計画は平成28年3月に策定しましたが、その後の状況の変化に対応するため、今年から2年をかけて見直すことにしました。前述した総合防災訓練と同様、いざという時に備えるため、防災会議のご意見も踏まえながら、より具体的な計画となるよう策定を進めてまいりたいと考えます。

では、また。

## ▶ ペット防災

問／環境推進課 ☎463-1504

飼い主は災害時、ペットと一緒に避難すること（同行避難）が基本です。市では避難所における同行避難について次のとおり推進しています。

○原則、ペットは屋外での専用スペースに避難します。

○雨天時等は屋内の専用スペースを利用できますが、

飼育ケージ・キャリー・カゴなどに入っている小型の動物であることが条件です。

なお、避難所にペット用の備品はありません。飼い主が備品を用意し、世話をしましょう。



### 日頃からしつけをしよう！

避難所の限られたスペースで、飼い主・ペット・他の避難者のストレスを減らすために、日頃のしつけや準備が必要です。飼い主は、ペットが嫌われないためにもマナーを守りましょう。

- 決められた場所で排泄をさせる
- 鑑札・迷子札・マイクロチップを装着する
- ケージに慣れさせる
- 社会性を身につけさせる
- 各種ワクチンの接種や寄生虫の予防・駆除



### 避難方法の検討を！

ペットが慣れている、親族宅や知人宅などに避難できないか選択肢を検討してみましょう。ペットや飼い主にとって、避難所の過密状態を避けられるなどのメリットがあります。

### なぜ「ペットも避難」なのか？

東日本大震災では、家に残されたペットの救出などに多大な時間と労力が必要となりました。

また、ペットが理由で避難しないことは、飼い主自身にも危険が及びます。災害時、ペットと安全に避難するためにも、日頃からの心構えと備えをしましょう。

### ひとの推移

人 □ 144,749人（-203人）      男 72,868人（+43人）      女 71,881人（-246人）  
世帯数 69,876世帯（-187世帯）  
令和5年8月1日現在（ ）内は前月比



## 募集

### 彩の国動物愛護推進員

募集期間／11月30日(木)まで

活動内容／動物の愛護と正しい飼い方・管理の重要性を地域住民に理解していただくための啓発活動、地域住民の求めに応じた繁殖制限措置に関する助言や譲渡仲介の支援 など

※詳しくは、埼玉県ホームページをご確認ください。

問／埼玉県生活衛生課

☎830-3612



### 「暮らしの便利帳あさか」有料広告

市では、令和5年12月末に、市民の皆さんの暮らしに役立つ情報を1冊にまとめた「暮らしの便利帳」を、官民協働事業で発行・市内全世帯に配布する予定です。

発行や配布等にかかる費用については、今回募集する有料広告の広告収入で賄います。

公益性・保存性の高い便利帳を、市内事業者の皆さんの広告掲載の場として、ご活用ください。

期間／～9月末(予定)

協働事業者／㈱サイネックス

広告に関する申し込み・問い合わせ／

㈱サイネックス埼玉支店

☎643-7120

問／シティ・プロモーション課 ☎463-3059



### 朝霞市で働いてみませんか？

事務補助や保育など、さまざまな業務で、会計年度任用職員等の方が活躍しています。興味のある方は、市ホームページ「職員採用」をご確認ください。



相続遺言 / 建設・宅建・産廃業 / 法人設立  
農地転用 / 外国人雇用 / Visa Application



毎月1回 無料相談会 開催中！

市役所徒歩1分 お気軽にお問合せ下さい

☎048-450-1390



ASK (I-ASK) 行政書士法人

朝霞市本町2-7-21 www.gasaka.com

行政書士 松尾信一/浅川知之/松尾明子

### シルバー人材センター会員

資格／原則として60歳以上の健康で働く意欲のある方

内容／公共施設管理・受付業務、清掃作業、屋内外軽作業、植木の手入れ、除草作業、家事援助サービス等

入会説明会

日時／9月14日(木)・10月16日(月)・11月15日(水)  
いずれも午前9時～

会場／朝霞地区シルバー人材センター(武道館敷地内)

定員／24人(事前申込制)

仕事も随時募集しています

危険な仕事以外は、何でもご相談ください。

申・問／公益社団法人朝霞地区シルバー人材センター

☎465-0339



## ご案内

### 住宅・土地統計調査にご協力をお願いします

この調査は、国内の住宅とそこに居住する世帯の居住状況、世帯の保有する土地等の実態を把握し、その現状と推移を明らかにすることを目的として、統計法に基づき実施する国の重要な統計調査です。

9月下旬から、調査員が調査をお願いする世帯に伺いますので、調査へのご協力をお願いします。

問／市政情報課 ☎463-3163

### 国民健康保険の一部負担金の減免および徴収猶予

国民健康保険の被保険者で、災害・事業の休止・失業等により生活が一時的に困難となり、必要であると認められるとき、一部負担金の減額・免除・徴収猶予(支払い時期の延期)を受けられる制度があります。医療費の一部負担金の支払いが困難となったときは、医療機関等を受診される前にお問い合わせください。

申・問／保険年金課 ☎463-0283

# 相続登記

お済みですか？



信賴と実績の52年  
司法書士 栗山 昇  
司法書士 青木まゆみ

不動産名義変更 会社設立 役員変更 遺言書 成年後見

栗山司法行政事務所

朝霞市本町2-1-1野口ビル201

048-465-2261 P4台完備

朝霞市役所  
目の前！



ご案内

## 国民年金の付加年金制度をご存知ですか

国民年金の一般保険料に加えて付加保険料（月々400円）を納めると、将来の老齢基礎年金に付加年金が上乘せされます。付加年金の年金額は、200円×付加保険料納付月数となります。

**申込方法**／基礎年金番号を明らかにすることができる書類、本人確認書類を窓口へ持参

※国民年金保険料の納付を免除されている方や国民年金基金に加入している方は、付加年金保険料を納付することはできません。

☎・☎／保険年金課 ☎463-0284

## 新型コロナウイルスワクチン令和5年秋開始接種

**開始時期**／9月20日(水)～

### 満65歳以上の方

接種会場・日時を割り当てて、接種券を発送します。

### 発送時期

**前回接種日**／5月8日～31日接種

…9・10月予約割当 9月上旬発送予定

**前回接種日**／6月1日～30日接種

…10・11月予約割当 9月下旬発送予定

**前回接種日**／7月1日以降接種

…11・12月予約割当 10月下旬発送予定

※前回、市外医療機関などで接種された方や、予約を変更したい方は、コールセンターや予約サイトをご利用ください。

### 64歳以下の方

1・2回目接種が完了している方で前回接種日より3か月以上経過している方は、前回接種日より順次接種券を送付予定です。

※令和5年春開始接種は9月19日で終了です。

☎・☎／新型コロナウイルスワクチン接種コールセンター ☎050-2018-7955

新型コロナウイルスワクチン接種推進室

☎451-5588

## 受けよう！がん検診！9月は『がん征圧月間』

日本人の2人に1人は、一生のうち何らかのがんにかかるといわれています。万が一がんだった時、早期発見できるように、定期的ながん検診を受けましょう！詳しくは、市ホームページをご確認ください。

**受診方法**／協定医療機関に直接申し込み  
※朝霞市の〇〇がん検診を受診したい旨を、医療機関に伝えてください。医療機関によっては、予約が必要な場合があります。



☎／健康づくり課 ☎465-8611

## 「本のリサイクルコーナー」のご案内

リサイクルプラザでは、ご不用になった本を配置し、必要な方にお持ちいただく「本のリサイクルコーナー」を設置しています。本の持ち出しに特別な手続きはありません。ぜひ、ご利用ください。

**対象本**／市内のご家庭で不用になった本（週刊誌・汚破損の著しいものを除く）

**持込場所**／リサイクルプラザ1階 事務室

**受付時間**／午前9時～午後5時

**休所日**／木曜日（木曜日が祝日の場合は翌日も休所）、祝日、年末年始

☎／リサイクルプラザ ☎486-0222

## モラハラはDVです！

配偶者等から身体的・精神的暴力等を受けていると感じたら、一度ご相談ください。

☎／それいゆぷらざ（女性センター）

☎463-0356



市ホームページ



DV相談プラス

## 虐待かな？

児童虐待（疑いを含む）を発見した場合はご連絡ください。

☎／児童相談所虐待対応ダイヤル

☎189（いちはやく）※通話料無料

**借金問題** **相続・遺言** **離婚・後見**  
**交通事故** **民事・労働** **刑事・行政**

まずはご相談ください。  
埼玉弁護士会所属  
 解決の糸口を見つけましょう。 **弁護士小山香**

**☎048-465-0125** **朝霞駅東口 徒歩1分**

**■小山法律事務所**  
 〒351-0006 朝霞市仲町2-2-38 アウステル805 **土日相談可**  
 法テラスの無料相談・民事法律扶助利用可(一定の要件あります)

アートにふれて、心をゆたかに

**丸沼芸術の森**  
<http://marunuma-artpark.co.jp/>

朝霞市上内間木493-1 TEL048-456-2533  
 「丸沼」バス停下車徒歩5分、朝霞市障害者ふれあいセンターとなり常設展示はございません。詳細はホームページをご覧くださいませ。  
 協力：株式会社丸沼倉庫





## 教育に関する貸付金事業等

各制度の詳細は市ホームページをご確認いただくか、お問い合わせください。



入学準備金貸付



奨学金貸付

### 入学準備金貸付

#### 対象校/

- ①小・中学校、義務教育学校
- ②高等学校（高等専門学校および専修学校の専門課程以外の課程を含む）
- ③大学（短期大学および専修学校の専門課程を含む）

#### 要件/

- ・市内に住所があり、引き続き2年以上居住している方
  - ・対象となる学校に入学が確実な方の保護者
  - ・朝霞市入学準備金または奨学金の貸し付けを受けている場合、当該貸付金の返済を滞納していないこと
- ※②③は申込者と別世帯の満18歳以上で、令和5年度市区町村民税が課税されている連帯保証人が必要です。なお、市外在住の連帯保証人を希望される場合は、お問い合わせください。
- ※受験前から申し込みができます。

#### 貸付限度額/①5・7・10万円から選択

- ②公立20万円、私立45万円以内で必要な額
- ③70万円以内で必要な額

#### 貸付日/令和6年3月中旬（予定）

※令和6年2月以前に貸し付け希望の方は、10月中にお申し込みください。

#### 申込方法/次の期間で申込書類を教育管理課へ持参

- ①10月2日(月)～令和6年1月31日(火)
  - ②③10月2日(月)～令和6年1月15日(月)
- ※9月1日(金)から配付開始

## 奨学金貸付

#### 要件/

- ・市内に引き続き2年以上居住し、対象学校に在学中または入学を許可されている（大学院を除く）
- ・在学学校長または最終卒業学校長の推薦を受けている
- ・満18歳以上で、令和5年度市区町村民税が課税されている保証人が1人以上いる

#### 貸与金額/高等学校：月額1万円

大学・専門学校：月額2万円

#### 申込方法/10月2日(月)～20日(金)に申込書類を教育管理課へ持参

※新型コロナウイルス感染症により、経済的影響を受けた世帯の学生・生徒からの申し込みは随時受け付け

#### 共通事項

各申込書類は教育管理課、内間木支所、各出張所、市ホームページで配付

申・問/教育管理課 ☎463-0793

## 学校施設を貸し出します

市では、市内小・中学校の学校施設を教育活動の支障とならない範囲で、地域の皆さんの使用日時・場所・用途などに応じ、貸し出しています。希望される方は、各学校へ申請してください。

問/教育管理課 ☎463-0793

## 駐車監視員活動ガイドラインを一部変更します

9月1日(金)から、駐車監視員が巡回する地域(区域)等が一部変更になります(朝霞市の地域に変更はありません)。詳しくは、お問い合わせください。

問/朝霞警察署 ☎465-0110

## 夕焼け放送の時間が変わります

9月1日(金)～30日(土)は、午後5時の放送になります。

問/教育指導課 ☎463-2884

くつらい不妊治療でお悩みの方  
【定休日】 朝霞台駅・志木駅より  
本・日曜・祝祭日 徒歩8分  
妊娠を望まれている方の  
体づくりと心のケアは  
漢方相談薬局へ

お問い合わせ・予約・ご相談専門ダイヤル  
☎048-473-7830

朝霞市 漢方 漢方相談薬局 昭和薬局  
http://www.saitamakango.com/

埼玉県朝霞市朝志ヶ丘1-2-6-106

予約制  
痛み合う場合がございますので  
電話予約をして頂けると  
スムーズにご相談いただけます。

生理痛・生理不順・更年期障害等  
でお悩みの方もぜひご相談下さい。

「やっぱり家がいい。」  
～家族の心と体が休まる場所を～  
住む人が幸せになれる。そんな家や空間をご提供していきたい。

耐震等級3 パッシブデザイン  
UA値0.34 高気密C値0.5  
高気密高断熱・高耐震・高耐久・自然素材

有限会社  
獅子倉工務店  
朝霞市溝沼7-4-53  
TEL048-461-6823



入案内

## 休日マイナポイント申込支援窓口を開設します

日時／9月9日(土) 午前8時30分～午後3時  
会場／市役所1階 総合窓口課

内容／マイナポイントの申込支援、マイナンバーカードの交付、電子証明書の手続き、暗証番号の再設定  
申し込みに必要なもの／

- ①マイナンバーカードおよびカードの4桁の暗証番号
- ②マイナポイントを付与するキャッシュレス決済サービスIDおよびセキュリティコード等
- ③マイナンバーカードと同一名義の預貯金口座の番号等を確認できるもの（公金受取口座の登録をする場合のみ）

※マイナンバーカードの交付申請を令和5年2月末までに行った方が対象です。また、マイナポイントの申込期限は令和5年9月末です。詳しくは、市ホームページをご確認ください。



問／マイナポイント申込支援に関すること  
政策企画課 ☎463-3089  
マイナンバーカードの交付等に関すること  
総合窓口課 ☎463-2605

## 育成保育（障害児保育）の入所申請

心身の障害や発達の遅れ等のある児童を、保育園で受け入れています。

制度説明・資料配布／9月28日(木)・29日(金)、10月2日(月)

※事前申込制。9月1日(金)から受け付け開始。

申請書類提出／10月16日(月)～19日(木)

※面談は制度説明・資料配布時に日時指定します。

体験保育／10月下旬～11月末（予定）

※保護者同伴、2日間程度。制度説明・資料配布時に日時指定します。

入園時期／令和6年4月

※職員配置等の状況により、入園時期が遅くなる場合があります。

問・問／保育課 ☎463-2836

## すてるな！するな！動物虐待！ - ペットの遺棄・虐待は犯罪です -

動物の遺棄・虐待は1年以下の懲役または100万円以下の罰金刑に処せられます。

9月21日～30日は「愛護動物の遺棄等虐待防止旬間」

適正飼養：動物の習性、年齢、大きさ等に適した方法や環境で飼いましょう。

終生飼養：最後まで愛情と責任を持って飼いましょう。

繁殖制限：子犬や子猫が飼えない場合は、不妊・去勢手術をしましょう。

問／犬に関する相談

朝霞保健所 ☎461-0468

猫に関する相談

埼玉県動物指導センター南支所 ☎855-0484

## 「ハロウィンジャンボ宝くじ」と「ハロウィンジャンボミニ」が2種類同時発売

お求めは埼玉県内の宝くじ売り場で！パソコンやスマホからもインターネット購入できます！

発売期間・金額／9月20日(水)～10月20日(金)・1枚300円

抽せん日／10月27日(金)

○ハロウィンジャンボ宝くじ

発売総額360億円・12ユニットの場合

1等：3億円×12本 前後賞：各1億円×24本

○ハロウィンジャンボミニ

発売総額150億円・5ユニットの場合

1等：3,000万円

×50本

前後賞：各1,000万円

×100本

※この宝くじの収益金は市町村の明るく住みよいまちづくりに使われます。

＼会社を元気に！／

### 中退共の退職金制度

国が掛金の一部を助成      掛金は全額非課税

管理がカンタン

詳しくはホームページをご覧ください

中退共 検索

独立行政法人勤労者退職金共済機構  
中小企業退職金共済事業本部  
TEL (03) 6907-1234

**親切に見せかけた 屋根修理の詐欺**

注意      突然の訪問は詐欺業者の可能性が高いです!!

怪しいな!?      と思ったら遠慮なくご相談下さい

創業60年以上  
地域密着・安心価格で大切な地元の皆さんを守ります!  
外壁屋根塗装・リフォーム・水廻り修理お住まいの事なら何でもお任せください

イラスト出典：埼玉県

株ライフプラス フロタイルズ 朝霞店 朝霞市溝沼1272-7 (東洋大学前)

**0120-167-555**      HPはこちら

## 相続・遺言・家族信託・交通事故・離婚

その他、民事事件・家事事件・刑事事件・少年事件などのご相談にも応じます。

●法律相談の予約は、電話または窓口にて受け付けております。  
相続・遺言・離婚・交通事故被害の初回相談料(1時間)は無料です。  
受付時間：月～金曜日 午前9時～午後7時(土曜日は事前予約があれば可)

**TEL 048-472-7300**      【埼玉弁護士会所属】

〒351-0022 朝霞市東弁財 2-12-21  
https://www.shiomi-law-office.com

代表弁護士 塩味 達次郎  
弁護士 塩味 滋子  
弁護士 上野 奈央子  
弁護士 正野 寛樹  
弁護士 遠藤 浩紀

塩味法律事務所  
Shiomi Law Office



### 救急車の適正利用をお願いします

救急需要が増大している状況下で、「どこを受診したらいいのか」「車を持っていないから救急車を要請した」等の不適正な利用により、本当に救急車を必要としている方のもとに、速やかに救急車を出場させることができなくなる恐れがあります。ひとりでも多くの命を救うため、救急車の適正利用をお願いします。



AI 救急



埼玉県救急電話相談

☎/埼玉県南西部消防局救急課 ☎460-0124

### 9月10日~16日は自殺予防週間です

“うつ”状態を早めにチェック！早めに相談！！メンタルチェックシステム「こころの体温計」をご利用ください。

#### 「こころの体温計」とは

あなたや、あなたの大切なご家族等のストレス状況や落ち込み度といった“こころ”の状態を、携帯電話やスマートフォンを含むインターネット上で気軽にチェックできます。

○市ホームページで「こころの体温計」と検索

○右のコードを読み取る。

☎/健康づくり課（保健センター） ☎465-8611



いし案内

こんにちは

## こども未来課 家庭児童相談室です♪

☎/家庭児童相談室（こども未来課内）  
 相談日/毎週月~金曜日  
 午前9時30分~午後5時 ☎463-2231



●子育てには楽しいこともあれば、イライラしたり不安なこともありますよね。そんなあなたの気持ちをどうぞお聞かせください。

●保護者の方だけでなく、子ども自身、地域の方からの相談もお受けしています。まずはご連絡ください。（0歳から18歳までのお子さんが対象です）

例えばこんな相談ができますよ

#### 子育て中の保護者から

- 子育てに疲れてイライラしてばかり
- 子どもがかわいいと思えない
- どこに行っても落ち着きがなくて…
- しつこくて……？

など



#### 子ども自身から

- 友達とうまくつき合えない
- 学校で困っていることがあるんだけど
- 学校に行くのがつらい…… など

#### 地域の方から

- あれって虐待なのかな…
- 最近、姿を見かけなくて心配
- あの子、お家で面倒見てもらっているのかしら



……など

お子さんが成長していく過程でおこる、さまざまな問題・心配なことをご相談ください。

#### —相談室の利用方法—

- 相談は無料です。（来室の場合は事前にご連絡ください） ●個室です。気兼ねなく相談できます。
- 電話、手紙、来室などで相談できます。 ●相談の秘密は固く守られますので、安心してご相談ください。

## 樹木の剪定、伐採、草刈り

お見積もりは無料です！

例：樹高3m剪定3,000円 芝刈り㎡200円  
 ＊オープンガーデン（日本庭園、枯山水）約400㎡  
 見学会開催中です。

## 武蔵野植木 株式会社

〒351-0023 朝霞市溝沼5-15-9  
 TEL 048-424-3928 FAX 048-424-3982

## 乳がん検診を受けるなら

※個別がん検診実施医療機関 検診の検査は全て女性医師が担当します



## あさか台 乳腺クリニック

お問い合わせ Tel. 048-487-7057

朝霞市東井財 1-5-18 カロータ 3階（朝霞台駅徒歩1分）

HP▶





## あさか市民活動ニュースレター

vol.91

☎市民活動支援ステーション・シニア活動センター ☎463-1417 ✉simin\_katudo@city.asaka.lg.jp

「安心と笑顔のある暮らし」 チームワークを大切に地域社会に貢献します！

今回は、「特定非営利活動法人けんこうの森」の、大関恵子さんにインタビューした内容をご紹介します。

Q. 団体の活動内容は？

A. 「放課後等デイサービスさくらんぼ」として、障害のある小学1年生から高校3年生までのお子さんとの遊びや学習等を通じた、「居場所づくり」を推進し支援をしています。子どもたちに元気に過ごしてほしい、親御さんの負担を少しでも軽くしてあげたい、そんな思いをこめて活動しています。

Q. 活動を始めたきっかけは？

A. 保護者の方から「子どもも親もリラックスできるような場所があればいいな」とお声がけをいただいたのがきっかけです。右も左も分からない中、一から手作りで始めました。子どもの身になって取り組むこと、見守りの気持ちを持つことは常に心がけています。

Q. 活動する中で喜びややりがいは？

A. 「さくらんぼ」で学んだことや個々の才能を卒業してからも生かしていたり、社会で頑張っている姿を見ると嬉しくなります。また、親御さんから感謝の言葉をいただいたときにやりがいを感じます。

Q. 大事にしていることは？

A. 私たち自身が親になった気持ちで寄り添うことです。子どもがどんなことに興味をしめすのか、ストレスなく頑張れるように常にコミュニケーションを取りながら「自立」のためのサポートをしていきたいです。～「放課後等デイサービスさくらんぼ」のボランティアを募集しています！～

子どもが大好きで明るく楽しく遊んでくれる方、一緒に活動しませんか？活動を通じて自立へのお手伝いをします。とても優しいまなざしで迎えてくれます。どなたでもお気軽に、ご連絡いただけたら嬉しいです。ぜひ、お待ちしております！



☎特定非営利活動法人けんこうの森

☎465-5113 ✉info@ken-mori.net

### ☆メールマガジン配信のお知らせ☆

市民活動に関する情報や市民活動団体によるイベントのお知らせ等について、毎月メールマガジンを配信しています。詳しくは市民活動支援ステーション・シニア活動センターのホームページをご確認ください。

## わたしたちができること ～障害者差別解消法～

☎障害福祉課 ☎463-1599

### No.74 『聴覚 障害者 災害時支援用バンダナ』をご存知ですか？

聴覚障害は見た目では分かりにくい障害です。災害が起きた際に、聴覚に障害のある人が「聴覚障害者災害時支援用バンダナ」を身に着けることで、一目で周囲に伝えることができます。このバンダナには「耳が聞こえません」「手話ができます」という文字が、対角に表記されています。



配布対象者：市内在住で、聴覚の身体障害者手帳をお持ちの方

配布場所：障害福祉課窓口（平日午前8時30分～午後5時15分）

※対象者1人につき1枚限り

長年の痛み、シビレ、重い症状…諦めていませんか？  
それは【骨格の歪み】が原因かもしれません。

カイロプラクティック  
ルート鍼治療 **6000**円～

【歪み矯正】に強い当院にご相談ください  
☎090-8261-9326

アディオ 完全予約制  
女性セラピスト在籍  
子供連れOK  
個室完備  
朝霞市東岸台2-12-18 2F

院長 青嶋 子

市民葬指定葬儀社

葬儀は 信用と信頼の (株)アトラス

安心価格の「朝霞市民葬」を使用した「家族葬」をご提案しております。  
事前相談・見積り無料。お気軽にお電話下さい。

コールセンター 24時間対応 **0120-40-1059**

本社：朝霞市浜崎3-17-30 家族葬ホール・霊安室完備  
URL <http://www.atlas-sougi.co.jp> 葬儀 アトラス で検索



## 日本手話情報コーナー No.84

問/障害福祉課 ☎463-1599 FAX463-1025

### 「質問をしてみよう②」

あさかしゃきょうしき  
YouTube「朝霞社協公式チャンネル」



しゅみ なん  
趣味は何ですか？

しゅみ  
趣味



ひら みぎて ほほ あご うご にぎ おろ  
開いた右手を、頬から顎へ動かしながら握り下ろします。

なに  
何？



ひとさ ゆび た さゆう  
人差し指を立て、左右に軽く振ります。(相手にたずねる表情をします)

かいどうれい  
《回答例》(〇〇です。)

りょこう  
旅行



て ひらをむきあわせて、  
いっぽう ひたさ ゆび なかゆび  
手のひらを向き合わせて、一方の人差し指、中指を小さく回します。

ダンス



ひとさ ゆび なかゆび した む  
人差し指・中指を下に向け、もう一方の手のひらの上で左右に振ります。

## 催し・講座

記載のないものは、対象/どなたでも  
費用/無料、申込方法/事前申込不要



### 障害者芸術（陶芸・美術）体験教室

申・問/障害福祉課 ☎463-1599 FAX463-1025 ✉syogai\_fukusi@city.asaka.lg.jp

丸沼芸術の森に所属する芸術家に教えていただきながら、陶芸や美術の作品を制作し、制作した作品の展示会を開催します。

**体験教室 日時** / 10月9日(月・祝) 午前10時~正午

**対象** / 市内在住・在学・在勤で障害などのある方(可能な限り体験会・表彰式ともに参加できる方)

**定員** / 陶芸・美術体験とも各15人(先着順)

**申込方法** / 9月1日(金)から、電話・FAX・市ホームページの申込フォーム・メール・窓口で

**展示会 日時** / 11月10日(金)~12日(日) 午前10時~午後5時(最終日は午前中まで)

※表彰式は11月12日(日)午前11時から開始

**共通事項 会場** / 丸沼芸術の森内 丸沼陶芸倶楽部、丸沼芸術の森展示室(大字上内間木493-1)



### プレーパークキャラバン

問/みどり公園課 ☎463-0374

プレーパークが朝霞の森を飛び出して近くの公園にやってきます。

**日時** / ①9月1日(金) 午前10時~午後1時

②9月25日(月) 午後2時~5時

※雨天中止

**会場** / ①宮戸ハケタ公園 ②弁財公園

※詳しくは、あさかプレーパークのホームページをご確認ください。



### 親子で楽しむ科学教室

問/NPO 法人朝霞ぐらんぱの会片山  
☎466-2942

✉mituhiko550206@jcom.home.ne.jp

**日時** / 9月24日(日) 午前10時~正午

**会場** / 中央公民館・コミュニティセンター

**講師** / 岩田真弓さん

**対象** / 市内在住の小学生とその保護者

**定員** / 10組20人(先着順)

**費用** / 1人300円 **持ち物** / 筆記用具

**申込方法** / 電話またはメールで

気になる“鼻のお悩み”解決しませんか？

## 鼻の手術

ご相談ください

最先端の医療機器導入 短期入院手術可能

アレルギー性鼻炎 / 鼻中隔湾曲症 / 慢性副鼻腔炎 等

朝霞台駅前 みなみ耳鼻咽喉科

048-474-8733

朝霞市東弁財1-5-18カロータ2F

詳細はこちら



ハウスクリーニング専門店

### おうちクリーニングにここ



ハウスクリーニング士と家事代行アドバイザーの夫婦が力を合わせて丁寧にお掃除します！

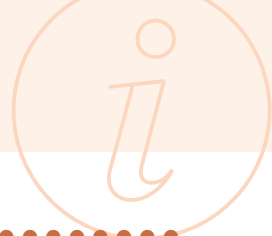
エアコン / 洗濯機 / 浴室 / レンジフード / キッチン  
トイレ / 洗面所 / 玄関 / ベランダ / 定期コースなど

お得なキャンペーンを随時行っております



朝霞市三原3-4-37 090-7013-2707

土日祝日営業 8時~19時 お見積り無料



## 催し・講座

記載のないものは、対象/どなたでも  
費用/無料、申込方法/事前申込不要



### あさか朝市

問/産業振興課 ☎463-1903

日時/9月3日(日) 午前7時~9時 ※雨天中止  
会場/花の池テラス(市役所正面噴水広場)  
内容/インテリア雑貨、軽食、野菜など  
※Instagramで#あさか朝市と検索!



### 園庭開放

問/保育課 ☎463-2939

日時/9月7日(木)・15日(金) 午前9時30分~11時30分  
※雨天中止。9月15日、栄町・北朝霞保育園で出張家庭児童相談室を実施します。  
会場/各公設保育園(北朝霞保育園分園は除く)



### 黒目川の生き物たち

主催・申・問/NPO法人あさか市民大学<sup>かわいけ</sup>川池  
☎090-5219-0262

☐ lupin-the-3rd-55@jcom.home.ne.jp

日時/9月14日(木) 午前10時~正午  
会場/中央公民館・コミュニティセンター  
内容/黒目川の野鳥などを写真で紹介し  
講師/黒目川バードウォッチャー 廣江<sup>ひろえ</sup>芳裕<sup>よしひろ</sup>さん  
定員/30人(事前予約制)  
※余裕があれば会場で受付可  
費用/300円(資料代) 持ち物/筆記用具  
申込方法/電話またはメールで



### さくらんぼのイベント

会場・申・問/子育て支援センター  
「さくらんぼ」 ☎450-7707 (仲町保育園)

同じ月齢の子どもがいる方が集まるイベントです。  
ピースのお部屋 日程/9月19日(火)  
対象/生後2か月 定員/6組  
タッチのお部屋 日程/9月13日(木)  
対象/生後5か月 定員/6組  
ハニエのお部屋 日程/9月14日(木)  
対象/生後8か月 定員/6組  
共通事項 時間/午前9時30分~10時30分  
申込方法/9月5日(火)から電話で(先着順)



### さつまいも掘り体験

申・問/産業振興課 ☎463-1904

日時/10月14日(土) 第1部:午前9時30分~ 第2部:午前11時~ ※雨天の場合、21日(土)に延期  
会場/大字浜崎地内  
対象/市内在住で、会場まで徒歩・自転車・バス等で参加できる方(子どもだけの申し込みはできません)  
定員/各部50組(申込多数の場合、抽せん) 費用/1口500円(3株) ※1組3口まで  
申込方法/9月8日(金)【必着】までに、市ホームページの申込フォームまたははがきで、参加者全員の氏名(ふりがな)・年齢・住所・電話番号・申込口数・第1・2希望の時間を記入し、産業振興課「さつまいも掘り体験」係へ(住所は最終ページ下部に記載)  
※申し込みは1組1回のみ



### オペレッタ「こうもり」日本語上演

会場・問/ゆめぱれす(市民会館) ☎466-2525

J・シュトラウスⅡ世作曲、オペレッタ「こうもり」を日本語で上演します。普段味わうことのできないオペレッタ(喜歌劇)をぜひ会場で…。  
日時/9月30日(土)・10月1日(日) 午後2時~(開場:午後1時30分) 会場/ゆめぱれす(市民会館)ホール  
出演/指揮者:神尾昇 演出家:舘亜里沙  
30日:吉見佳晃(アイゼンシュタイン)、東城弥恵(ロザリンデ)、利根川佳子(アデーレ)ほか  
1日:米谷毅彦(アイゼンシュタイン)、山本真由美(ロザリンデ)、木田悠子(アデーレ)ほか  
入場料/【全席指定】一般5,000円 学生1,000円 ※未就学児入場不可  
発売場所/ゆめぱれす(市民会館)・産業文化センター・新座市民会館・志木市民会館・PASSIONE事務局 ☎0120-921-881



### 相続・遺言書・成年後見のことなら 彩(いろどり)相続相談所

毎週日曜日に無料相談会開催中(予約制)

お気軽にご相談ください。日時と場所はホームページか電話で確認して、ご予約をお願いします。

☎048-469-2850

運営事務局:行政書士藤田孝久事務所  
朝霞市本町2-2-32セレネ朝霞202



### 埼玉県都市ボートレース企業団からのお知らせ

競艇開催日/9月21日(木)~25日(月)

会場/戸田ボートレース場

※朝霞市は埼玉県都市ボートレース企業団に加盟しており、企業団からの配分金をさまざまな事業に活用しています。

問/埼玉県都市ボートレース企業団 ☎823-8711

https://www.boatrace-toda.jp/



## 催し・講座

記載のないものは、対象/どなたでも  
 費用/無料、申込方法/事前申込不要



### くるみボタンでブローチ作り

主催・申・問/NPO 法人あさか市民大学川池 かわいけ ☎090-5219-0262 ✉lupin-the-3rd-55@jcom.home.ne.jp

日時/9月29日(金) 午前10時～正午 会場/中央公民館・コミュニティセンター

講師/ミニブローチ作家 こうのけいこ 河野啓子さん 定員/15人 (事前予約制)

費用/600円 (資料代、材料費) 持ち物/下絵描き用鉛筆 申込方法/電話またはメールで



### 児童館に遊びに行こう！【9～10月の各館のおすすめ事業】

問/各児童館

児童館	開催日	事業名	内容
はまさき児童館 ☎486-2477	9月	中高生タイム	火～土曜日の午後4時30分～5時で、中高生向けにアリーナを開放中。9月14日(休)は午後5時30分～7時に拡大！
きたはら児童館 ☎471-7140	9月	きたはランド ～工作編～	色々な工作の中から1つを選び、館内で作ることができます！ご参加お待ちしております！ ※事前予約制
みぞぬま児童館 ☎450-0858	9月	大切な人への プレゼント	大切な人へ贈るフォトフレームが作れるよ！ ※どなたでも
ねぎしだい児童館 ☎450-1815	10月	ハロウィン写真展 in ねぎしだい児童館	ハロウィンの仮装で写真を撮って館内に飾ろう♪素敵なフォトスポットを用意して待ってるよ！ ※先着50組
ひざおり児童館 ☎458-6969	10月	ひざおりお楽しみ会 (ミニコンサート)	ゲストをお呼びしてみんなが楽しめるコンサートを企画しています！お楽しみに♪ ※どなたでも
ほんちょう児童館 ☎487-8582	10月	中高生タイム ハロウィン仮装ナイト	ハロウィンの仮装をして児童館を楽しもう！児童館で着替えやメイクもOK♪ ※中高生対象

催し・講座



### 歌声カルテットの昭和歌謡コンサート

会場・問/ゆめばれす (市民会館) ☎466-2525

昭和時代にタイムスリップ！実力派グループの歌声カルテットが、誰もが口ずさんだことのある懐かしの名曲をお届けします！

日程/12月16日(出) 午後2時～ (開場：午後1時30分 (予定)) 会場/ゆめばれす (市民会館) ホール

出演/歌声カルテット 入場料/自由席2,000円 ※当日2,500円 (残席ある場合のみ販売)

発売日/9月16日(出) 午前10時～ (電話予約は同日午後1時30分～) 発売場所/ゆめばれす (市民会館)



### 認知症当事者による絵画作品展

問/長寿はつらつ課 ☎463-1921

世界アルツハイマーデー・月間に合わせて、認知症当事者である佐藤雅彦さとうまさひこさんが描く作品の展示や、認知症施策を紹介します。

日程/9月11日(月)～22日(金) 会場/市役所1階 ロビー



### 動物愛護週間イベント

問/環境推進課 ☎463-1504

動物愛護パネル展 期間/9月20日(水)～27日(水)正午

地域猫セミナーのDVD上映会 日時/9月22日(金) 午後3時～

ねこのことをはなそう会 (TNR団体「もめんいと」) 日時/9月22日(金) 午後5時～

シニア犬の介護者サロン (事前申込制) 日時/9月24日(日) 第1回：午後1時30分～

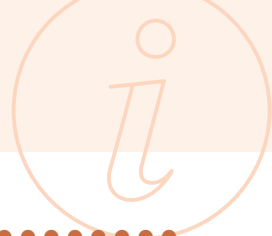
第2回：午後2時30分～

詳しくは、右のコードから市ホームページをご確認ください。

共通事項

会場/中央公民館・コミュニティセンター





## 催し・講座

記載のないものは、対象/どなたでも  
費用/無料、申込方法/事前申込不要



### 健康ボウリング教室

主催・甲・閏 / (公財) 日本プロボウリング協会 ささき まつもと 佐々木・松本 ☎070-1264-4009 FAX450-1761

ボウリングで久しぶりに体を動かしたい方、健康を目指したい方、どなたでも気軽に参加できます。  
日程/月曜コース 9月25日～、火曜コース 10月3日～、水曜コース 10月4日～、木曜コース 10月5日～、  
金曜コース 9月29日～ (各コース全6回) ※詳しい日程は、お問い合わせください。  
会場/ラウンドワンスタジアム朝霞店 費用/2,000円 (6回分) 申込方法/電話で  
定員/20人 (要予約) 持ち物/筆記用具 申込方法/9月1日(金)から、電話または FAX で



### チラシデザインのコツ

会場・甲・閏 / 市民活動支援ステーション・シニア活動センター  
☎463-1417 ✉simin\_katudo@city.asaka.lg.jp

会員募集や事業の PR に役立つ、チラシの基本を学びませんか!  
日時/9月17日(日) 午前10時～、午前11時～、午後1時～、午後2時～、午後3時～、午後4時～ (1枠45分)  
対象/市民活動団体または市民活動を始めたい方 ※初心者向け  
定員/6団体 (人) (事前申込制、先着順) 持ち物/筆記用具 申込方法/電話またはメールで



### 認知症サポーター養成講座

甲・閏 / 地域包括支援センター  
モーニングパーク ☎0120-247-355

認知症に関する正しい知識と対応を理解し、認知症の方やその家族の「応援者(サポーター)」になりませんか。  
日時/9月18日(月・祝) 午後1時30分～3時  
会場/溝沼町内会館 第1・2集会室  
講師/地域包括支援センターモーニングパーク職員  
定員/30人 (先着順) 持ち物/筆記用具  
申込方法/9月1日(金)から電話で



### 特殊詐欺被害防止講座

甲・閏 / 地域包括支援センター朝光苑  
☎450-0855 FAX450-0966  
✉chiikihoukatu@choukouen.com

特殊詐欺の手口を知り、対策を学びます。  
日時/9月20日(水) 午前10時～11時15分  
会場/中央公民館・コミュニティセンター  
講師/埼玉県防犯・交通安全課 かきゆまたけお 柿沼武雄さん  
定員/20人 (要予約) 持ち物/筆記用具  
申込方法/9月1日(金)から、電話・FAX・メールで



### 健康長寿は腸活から! おなか元気教室

甲・閏 / 地域包括支援センター内間木苑 ☎458-2022 FAX458-2023

日時/9月28日(木) 午前10時～11時 (受付: 午前9時45分～)  
会場/宮戸市民センター1階 ホール 講師/埼玉西ヤクルト販売株式会社 対象/市内在住の方  
定員/30人 (事前予約制・先着順) 申込方法/9月1日(金)午前9時から、電話または FAX で



### まんまる抱っこ講座

閏 / NPO法人美えな塾 ✉info@vienna-juku.com

抱っこやおろし方・寝かせ方を体験してみませんか。  
日時/9月30日(土) 午前10時～正午  
会場/仲町市民センター ホール ※オンライン受講可  
講師/yufra\*すまいる baby 代表 わがままのぞみ 我妻 希さん  
対象/育児中または産後支援をしている方  
定員/20人 (オンライン100人)  
持ち物/おくるみ (お持ちの方)  
申込方法/右のコードで



### 県民向け手話講習会

甲・閏 / 障害福祉課 ☎463-1599 FAX463-1025

日時/10月3日(火)・19日(木)・24日(火)・31日(火)  
午前10時～正午  
会場/中央公民館・コミュニティセンター 集会室1  
対象/全4回すべて参加できる県内在住・在勤で初めて  
手話を学ぶ方  
定員/35人 費用/990円 (テキスト代)  
申込方法/9月15日(金)までに、電話・FAX・窓口で、  
氏名(ふりがな)・住所・電話または FAX 番号をお  
伝えください。



### 手話講習会 (通訳養成)

甲・閏 / 朝霞市社会福祉協議会 ☎486-2479 FAX486-2473

日程/10月18日～令和6年9月25日の水曜日 会場/ゆめぱれす (市民会館) ほか  
※全58回。詳しい日程は、右のコードをご確認ください。  
対象/市内在住または在勤で朝霞市手話講習会(中級)を修了している方または同等の技術を有する方で、  
10月4日(水)午前10時から実施する選考試験に合格した方  
定員/15人 費用/6,160円 (テキスト代)  
申込方法/9月11日(月)～22日(金)に、電話・FAX・窓口で、氏名(ふりがな)・住所・電話番号をお伝えください。







## 催し・講座

記載のないものは、対象/どなたでも  
費用/無料、申込方法/事前申込不要



### 保育士就職フェア

問/埼玉県少子政策課 ☎830-3349

日時/①9月19日(火) 午後1時～4時  
②9月30日(土)、10月1日(日) 午後1時～4時  
会場/①ウェスタ川越 1階多目的ホール  
(川越市新宿町1-17-17)  
②ソニックシティ 地下第2～4展示場  
(さいたま市大宮区桜木町1-7-5)  
※詳しくは、埼玉県ホームページをご確認ください。



### 在宅ワーカー育成セミナー

問・問/埼玉県女性キャリアセンター  
☎0120-954-510

日時/9月5日(火) 午前10時～正午  
会場/WEB開催 (Zoom) またはサテライト会場  
内容/在宅ワークを始めるための基礎知識や心構えを学びます。  
講師/株式会社キャリア・ママ  
みやがわ ゆかり  
宮川祐佳里さん  
対象/在宅ワークに興味のある女性  
申込方法/右のコードまたは電話で



### ペアレントトレーニング講座

問・問/子ども未来課 ☎463-0364

子どもの行動に注目して、よりよい親子のコミュニケーションを学ぶプログラムです。  
日時/10月2日・16日・23日・30日・11月6日・13日・20日・27日 すべて月曜日の午前10時～11時30分  
会場/市役所2階 家庭児童相談室 講師/家庭児童相談員  
対象/3～8歳のお子さんの保護者で、全日程参加できる方 定員/6人 (先着順)  
申込方法/9月19日(火)までに電話で



### 介護に関する入門的研修兼認定訪問介護員合同養成研修

問/長寿はつらつ課 ☎463-1952 問/株式会社シグマスタッフ ☎782-5175

介護に必要な知識や技術を学べる研修です。研修修了者は、生活支援のサービスを提供する3市(朝霞・志木・新座)の介護事業所で「認定訪問介護員」として働くことのできる資格を取得できます。  
日時/10月19日(木)・23日(月)・26日(木)・27日(金) 午前9時30分～午後4時30分 ※初日のみ午前10時～  
会場/新座市役所本庁舎3階 301・302会議室 定員/30人 (申込多数の場合、抽せん)  
対象/市内在住の18歳以上で次の要件をすべて満たす方  
①介護に興味・関心があるまたは介護職として就労を希望している ②全日程参加できる  
申込方法/9月1日(金)～30日(土)に、申込書を株式会社シグマスタッフへ郵送 (〒330-0854 さいたま市大宮区桜木町1-9-1 三谷ビル7F) またはFAXで  
※申込書は、長寿はつらつ課・内間木支所・各出張所・各公民館・各図書館で配布しています。



### ひとり親の資格取得を応援！医療事務・調剤薬局事務講座

問・問/(公財)埼玉県ひとり親福祉連合会 ☎822-1951 ✉info@saiboren.or.jp

#### 医療事務講座

日時/10月1日～12月17日 午前9時30分～午後4時30分 (全10回。原則日曜日)

#### 調剤薬局事務講座

日時/10月14日～12月9日 午前9時30分～午後4時30分 (午後3時30分までの回あり) ※全7回。原則土曜日

#### 共通事項

会場/埼玉会館 (さいたま市浦和区高砂3-1-4) 等 対象/県内在住のひとり親の方 定員/各15人  
費用/教材費のみ ※受講料は無料。詳しくは、埼玉県ひとり親福祉連合会ホームページをご確認ください。  
申込方法/9月14日(木)【必着】までに、受講申込書をメールまたは郵送で  
(〒330-0074 さいたま市浦和区北浦和5-6-5 埼玉県浦和合同庁舎内)

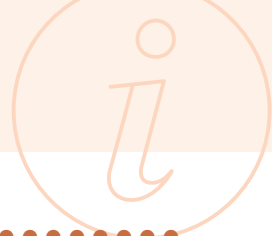


### 第3・4回甲種防火管理新規講習

問・問/朝霞消防署消防課 ☎463-1190

日時/第3回 10月24日(火)・25日(水)の2日間 第4回 10月26日(木)・27日(金)の2日間  
※いずれも午前9時30分～午後4時30分  
会場/埼玉県南西部消防局2階 講堂 対象/市内在住または在勤の方 (1事業所1人まで)  
定員/各回17人 (先着順) 費用/4,000円 (教材費)  
申込方法/9月25日(月)～29日(金)に窓口で、受講申込書を提出  
※受講申込書は窓口で配布するほか、消防局ホームページに掲載しています。





## 催し・講座

記載のないものは、対象/どなたでも  
費用/無料、申込方法/事前申込不要



### LGBTQ 県民講座

問/埼玉県人権・男女共同参画課  
☎830-2927

配信期間/令和6年3月15日(金)まで  
視聴方法/YouTube 埼玉県公式チャンネルで  
講師/NPO 法人プライドハウス東京  
共同代表 <sup>いがらし</sup> 五十嵐ゆりさん



### 不動産取引無料相談会

問/(公社) 全日本不動産協会埼玉県本部  
☎866-5225

日時/10月2日(月) 午前10時~午後4時  
会場/市役所5階 502会議室  
相談員/弁護士、税理士、宅地建物取引士  
申込方法/当日直接会場へ(先着順)



### 事業者・労働者等相談窓口

申・問/産業振興課 ☎463-1903

物価高騰・インボイス制度など、さまざまな相談が  
できます。

- ①労働・社会保険についての相談  
日程/第2・4金曜日、第3土曜日  
対象/市内在住・在勤の方、市内事業者
- ②経営についての相談  
日程/毎週火曜日  
対象/市内事業者

共通事項  
時間/午後1時~4時(1人1時間まで)  
会場/市役所5階 503会議室  
※第3土曜日は産業文化センター  
申込方法/電話で



### インボイス制度説明会・相談会

会場・申・問/朝霞税務署  
☎467-2211 (内線612)

インボイス制度説明会  
日時/9月5日(火)・21日(木)・10月6日(金)・25日(水)  
午前10時~11時  
内容/インボイス制度の概要、消費税の基本的な仕組み  
定員/各30人(事前予約制・先着順)  
申込方法/電話で  
登録要否相談会  
日時/9月13日(水)・10月26日(木)  
午前10時~午後4時(1人20分)  
対象/インボイス制度登録事業者の登録を  
するかどうか悩みの免税事業者  
定員/各18組(事前予約制・先着順)  
申込方法/電話で



### 下水道排水設備工事責任技術者共通試験

問/下水道施設課 ☎463-0920

日程/11月26日(日) 会場/聖学院大学(上尾市戸崎1-1) 受験料/10,000円  
申込方法/9月29日(金)【必着】までに郵送で  
※詳しくは、水道庁舎3階下水道施設課で配布している受験案内をご確認ください。



### わくわくどーむからのご案内

会場・問/わくわくどーむ(健康増進センター)  
☎472-6000

#### 《第4期 10月開講(10~11月) スポーツ教室のご案内》

対象/市内在住・在勤・在学の方(医師から運動を禁止されている方は申し込みできません)  
※各教室の日程や対象者などの詳細は、わくわくどーむホームページをご確認ください。

お子さん対象に開催予定の主な教室 申し込みは Web からがおすすめです!!

- ◇プール ※幼児はおむつが完全に外れている3歳以上の未就学児が対象です。  
・幼児水泳教室(月~土曜日) ・こども水泳教室(初級・中級・上級・特級)

#### ◇スタジオ

- ・キッズ基礎ダンス ・リトルチアダンス ・キンダースポーツクラブ ・キッズバレエ ・キッズテーマパークダンス  
・キッズチアダンス(初級~中級) ・キッズHIPHOP(初級~中級) ・キッズ空手(初級~上級)

受付期間/9月1日(金)~14日(木) ※申込多数の場合、抽せん  
詳細・申込方法等は、右のコードをご確認ください。

#### 16歳以上の方が対象の教室

- ・レディース水泳教室(初級・中級・上級) ・シニア水泳教室(60歳以上) ・アクアビクス  
・スタジオ全20種

1次募集受付(前期継続者優先期間)/9月1日(金)~14日(木)

2次募集受付/9月15日(金)~ ※1次募集で定員に満たない教室がある場合のみ  
詳細・申込方法等は、右のコードをご確認ください。

《わくわくどーむ9月の休館日》 9月4日(月)

※3~11月は毎月第1月曜日、12~2月は毎週月曜日がお休みです。祝日の場合は、翌営業日が休館日となります。



わくわくどーむホームページ



Web 予約

## 生涯学習体験教室参加者を募集します!!

教室番号	教室名・対象・講師	日時	会場	費用	定員
10	手あそび歌あそび 対/未就学児と保護者 講/酒井真理子さん	9月19日(火) 午前10時30分~11時30分	中央公民館・ コミュニティセンター	無料	10組 (20人)
11	歌のひろば 対/成人 講/トリオエス(S) 酒井隆紀さん	9月19日(火) 午後2時~3時	中央公民館・ コミュニティセンター	無料	20人
12	いちから始める英会話 <b>2回連続講座</b> 対/成人 講/MAYUMIさん	9月25日(月)・10月2日(月) 《各回》午後1時30分~3時	ゆめぱれす (市民会館)	無料	20人
13	切り絵教室 講/かすみ切り絵同好会 加藤三郎さん	9月25日(月) 午後1時30分~4時30分	膝折市民 センター	無料	10人
14	100歳は夢でないー老後の生き方を考える 講/岡野誠一さん	9月26日(火) 午前10時~11時30分	中央公民館・ コミュニティセンター	無料	15人
15	人生を楽しむための睡眠 講/茂木睦子さん	9月28日(木) 午後2時~3時30分	東朝霞公民館	無料	20人
16	笑い健康法・オキシトシン療法 講/恩田邦彦さん	10月5日(木) 午前10時~11時30分	仲町市民 センター	無料	20人
17	ヨガ教室	10月7日(土) 午前10時	弁財市民 センター	無料	8人
18	講/五十嵐玲子さん	10月14日(土) ~11時			
19	オーラソーマ®体験講座 講/大野有希さん	10月13日(金) 午後1時30分~3時30分	中央公民館・ コミュニティセンター	200円 (教材費)	20人
20	着付け教室 <b>2回連続講座</b> 対/10歳以上の女性 講/藤田良子さん	10月14日(土)・21日(土) 《各回》午前10時~正午	東朝霞公民館	無料	10人
21	モーツァルト「レクイエム」を歌ってみよう <b>2回連続講座</b> 講/吉見佳晃さん	10月14日(土)・21日(土) 《各回》午後1時~3時	中央公民館・ コミュニティセンター	350円 (教材費)	30人

対/市内在住・在勤・在学の方 ※申込多数の場合、抽せん。申込期間終了後、受講に関する通知を郵送します。  
申/9月11日(月)【必着】までに、電話・FAX・右のコードで  
※詳しくは、市ホームページまたは市内公共施設に設置するポスター・チラシをご確認ください。



### 令和5年度家庭教育学級合同講演会

戦わないコミュニケーション

~イライラとうまくつき合う~

日/10月19日(木) 午前10時~

会/ゆめぱれす (市民会館) 参/無料

対/どなたでも 講/山崎洋実さん 申/当日直接会場へ

※保育は9月20日(火)から、右上のコードで受け付け



### 市民企画講座

主催/朝霞基地跡地の自然を守る会

30by30って知っていますか~2030年までに  
陸と海の30%以上を保全する目標のこと~

日/9月23日(土・祝) 午後1時30分~4時

会/中央公民館・コミュニティセンター

問/大野 ☎090-5209-9467

## 第62回朝霞市文化祭 将棋大会・囲碁大会・第5回音楽祭 **参加者募集**

【将棋大会】日/10月29日(日) 午前9時30分~ (集合:午前9時) 対/市内在住の方

【囲碁大会】日/11月12日(日) 午前9時~ 対/県内在住で棋力2級~9段の方 定/32人 (先着順)

会/中央公民館・コミュニティセンター

申/はがきに、大会名・住所・氏名・年齢・電話番号・棋力(段・級)を記入のうえ、次の宛先へ

将棋:〒351-0014 朝霞市膝折町4-3-27 朝霞市将棋愛好会 三上勉宛 (10月12日(木)【必着】)

囲碁:〒351-0007 朝霞市岡3-27-30-402 朝霞市囲碁連盟 菊池孝久宛 (10月31日(火)【必着】)

【第5回音楽祭】日/11月12日(日) 午後2時~ 会/ゆめぱれす (市民会館) ホール

申/10月27日(金)までに、電話・FAX・メールで。詳しくはお問い合わせください。

問/吉見 ☎・FAX218-2199 ✉eteru@f2.dion.ne.jp

日日時 会会場 対対象 定定員 参参加費 講講師 申申し込み 問問い合わせ

## 第68回 朝霞市民体育祭 当日参加OK



10月8日(日) 午前8時開会

会場/中央公園陸上競技場 (雨天中止)  
競技に参加すると“お菓子”と“スピードくじ”がもらえます!

当選者には、スポーツ用品や朝霞市キャラクターぽぼたんのグッズなどをプレゼント!!



**自由参加種目**/100m競走・50m競走・みんなでかけっこ・パンつかみ取り競走・障害物競走・親子動物競走・スポーツO×クイズ

**エキシビジョン**/実業団等による男子3000m走・女子1500m走

**地区対抗種目**/大玉リレー・玉入れ・チームジャンピング・綱引き・年代別リレー

当日参加者チームで  
地区対抗(オープン)種目でよう!

玉入れ・チームジャンピング・綱引きに参加する人を募集します。詳しくは、市ホームページをご確認ください。



## 第62回 朝霞市ロードレース大会

11月23日(木・祝) 午前8時30分開会

会場/中央公園陸上競技場

主催/朝霞市教育委員会・朝霞市スポーツ協会

※当日は、中央公園および青葉台公園周辺の道路が交通規制されます。ご迷惑をおかけしますが、ご理解とご協力をお願いします。

**申**/市ホームページの電子申請または生涯学習・スポーツ課、総合体育館、各公民館にある申込書(9月上旬配置予定)に記入し、生涯学習・スポーツ課へ持参または郵送

**参**/1人500円(種目:ふれあいは1組1,000円) ※当日納入

**締**/10月6日(金)【当日消印有効】



### みのやま 麓山582m、錦秋の美の山公園と和銅遺跡

難易度★★☆ 約6km 主催/朝霞市歩こう会

**日・集**/10月22日(日) 午前7時30分・北朝霞駅東口広場(雨天決行) **行程**/朝霞台駅→寄居駅(乗換)→親鼻駅(降車)→萬福寺→美の山公園→和同開珎の碑 **対**/小学生以上(小学生は保護者同伴) **参**/300円(保険代等) **締**/10月6日(金) **持**/弁当・水筒・ストック・雨具等 **申**/はがきにコース名・参加者全員の住所・氏名・電話番号を記入し、生涯学習・スポーツ課へ **問**/前川 ☎464-5394

### 第33回 24時間リレーマラソン

主催/朝霞ジョギングクラブ

**日**/9月9日(土)~10日(日) 午前10時~翌午前10時 **会**/中央公園陸上競技場外周ジョギングコース **種**/タスキリレー方式の周回マラソン 個人(大人・子ども)、チーム **参**/無料 **締**/当日参加可(チーム参加のみ事前予約) **申**/個人:直接会場受付で チーム:問い合わせ先で予約 **問**/早川 ☎090-2468-8754

### 文化・スポーツ振興公社からのご案内

#### 第22回朝霞市オープンラージボール卓球大会

**日**/12月24日(日) 午前9時15分~ **会**/総合体育館 **種**/①混合ダブルス ②男子ダブルス ③女子ダブルス **対**/審判ができる方 **定**/①112組 ②・③各56組(先着順) **参**/1種目2,000円 **申**/9月2日(土)から、専用申込書に必要事項をご記入のうえ、総合体育館へ郵送

#### 第8回ノルディック・ウォーク健康増進フェスタ

**日**/11月12日(日) 午前10時~ **会**/中央公園陸上競技場 **種**/全5コース(12・8・5・2km、入門) **対**/どなたでも **定**/500人(先着順) **参**/大人1,500円、中学生以下1,000円(当日申し込みは500円増) **申**/9月4日(月)午前10時から、公社ホームページの申込フォームで



公社ホームページ

### 市民総合体育大会 卓球大会

主管/朝霞市卓球協会

**日**/10月29日(日) 午前8時30分~ **会**/総合体育館 **種**/小学生(男女一緒)、中学生、一般、40歳以上、50歳以上、60歳以上(各男女別) ※1人1種目 **対**/市内在住・在勤・在学の方 **参**/小学生無料・中学生200円・高校生以上500円 **締**/10月18日(水) **申**/申込書に必要事項を記入し、総合体育館に持参または郵送 **問**/茂木 ☎461-8397

### 体育施設臨時休館日(9~10月)

総合体育館 9月11日(月)・10月2日(月)  
武道館 9月4日(月)・10月2日(月)  
滝の根テニスコート 9月4日(月)・19日(火)・10月2日(月)・16日(月)

**日**日時 **会**会場 **集**集会所 **種**種目 **対**対象 **定**定員 **参**参加費 **締**締め切り **持**持ち物 **申**申し込み **問**問い合わせ



# 博物館へ行こう！

朝霞市博物館	〒351-0007 岡2-7-22	☎469-2285
文化財課文化財保護係	同上（博物館内）	☎463-2927
旧高橋家住宅	〒351-0005 根岸台2-15-10 （根岸台市民センター隣）	☎463-2927
埋蔵文化財センター	〒351-0033 大字浜崎231-2	☎486-2244

共通☎468-0079

## 第37回企画展「樹木と人の暮らし」関連体験教室

### ① 「行燈をつくろう！」

木材の枠に絵を描いた和紙を貼って、オリジナルの行燈をつくろう！

日／10月28日(土) 午後1時30分～3時

締／10月11日(水)【必着】

### ② 「凧をつくろう！」

和紙に好きな絵を描いて、自分だけのオリジナル凧をつくろう！

日／11月19日(日) 午後1時30分～3時

締／10月31日(火)【必着】

#### 共通事項

会／博物館 講座室 対／小学1～6年生（1・2年生は保護者同伴） 定／各12人（申込多数の場合、抽せん）  
申／往復はがきに、希望する教室名・参加者全員の氏名（ふりがな）・学年・住所・電話番号を明記し、朝霞市博物館宛てにお送りください。

※1枚のはがきで1教室、参加者1人のみ申込可。ただし、きょうだいで1教室に申し込む場合は、1枚のはがきに1組まで申込可。

### 朝霞市指定無形文化財「溝沼獅子舞」奉納舞のお知らせ

日／10月1日(日) 午後2時～（雨天の場合、社務所2階で行います。）

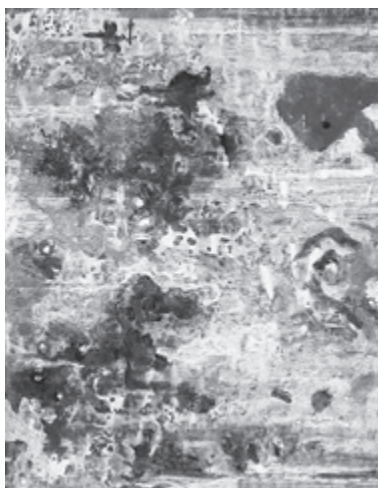
※日程の変更がある場合は、市ホームページでお知らせします。

会／溝沼氷川神社（溝沼6-23-1）

※駐車場はありません。車でのご来場はご遠慮ください。



### テーマ展示 「朝霞市県展作品展」



「今日の空」  
FM NACK5賞

第71回埼玉県美術展覧会(県展)に出品された市内作家の入選作品等を紹介します。

日／9月9日(土)～24日(日)

午前9時～午後5時

会／博物館 展示室

### 旧高橋家住宅イベントのお知らせ

#### 郷土の伝統芸能鑑賞教室「根岸野謡」

旧高橋家住宅の茅葺屋根などの補修工事完了を記念し、市指定無形文化財「根岸野謡」を披露していただきます。郷土の伝統芸能に触れる貴重な機会です。ぜひご鑑賞ください。

日／9月30日(土) 午前10時(雨天実施) 会／旧高橋家住宅

申／事前予約不要。当日直接会場へ

公演／根岸野謡保存会のみなさん

※終了後、修理内容をご案内するガイドツアーを実施します。

#### 旧高橋家住宅活用事業「さつまいも掘りをしよう！」

旧高橋家住宅の畑で育った、さつまいもを掘ってみませんか。(雨天時は中止)

日／10月14日(土) 午前10時～11時30分

会／旧高橋家住宅 対／どなたでも

定／11組（1組4人まで・申込多数の場合、抽せん）

※抽せん結果は、締め切り後1週間以内に発送します。

締／9月22日(金)【必着】

申／はがきに参加者全員の住所・氏名(ふりがな)・年齢(学年)・電話番号・「さつまいも掘り希望」を記入し、朝霞市博物館宛てに郵送

※小学生以下は保護者と一緒にお申し込みください。

### 9月のおやすみ

●博物館・文化財保護係・旧高橋家住宅  
4日(月)・11日(月)・19日(火)・25日(月)

●埋蔵文化財センター  
4日(月)・11日(月)・19日(火)・22日(金)・25日(月)

日日時 会会場 対対象 定定員 締締め切り 申申し込み



## ♪図書館(本館)の催し物♪ 問/図書館(本館)

### おはなしくらぶ(乳幼児向けの読み聞かせ)

日/10月6日(金) 午前11時30分~正午

会/視聴覚室 定/16組(先着順)

### うさみみタイム(幼児・児童向けの読み聞かせ)

日/9月7日・14日・21日・28日

毎週木曜日午後3時~

会/視聴覚室

定/各回16組(先着順)



### 「松の木読書会」

『生命ある限り』曾野綾子

日/9月8日(金) 午前10時~ 会/読書活動支援室

## ♪北朝霞分館の催し物♪ 問/図書館北朝霞分館

### 「北朝霞分館の絵本のよみきかせ」 申込制

日/9月19日(火) 午後3時30分~

会/産業文化センター2階 研修室兼集会室1

定/30人(申込多数の場合、抽せん)

締/9月12日(火)午後5時

申/窓口・電話・メールで、住所・氏名(ふりがな)・電話番号をお伝えください。

## 9・10月の図書館のおやすみ

- 本館 9月12日(火)・22日(金)・  
10月10日(火)・16日(月)~25日(水)(蔵書点検)
- 分館 9月13日(水)・28日(木)・  
10月11日(水)・24日(火)・26日(木)

## シネマライブラリー

作品/「インディ・ジョーンズ 魔宮の伝説」(118分・1984年作品)

監督:スティーブン・スピルバーグ 主演:ハリソン・フォード

日/10月15日(日) 午後2時~(受付:午後1時30分~) 会/図書館本館 視聴覚室

定/30人(先着順) 問/図書館本館

## 児童向け映画会 入場無料

### 「キッズシネマ」(北朝霞分館)

作品/「すいかのたね」

「日本昔ばなし 金太郎 ほか」

「100万回生きたねこ」

日/10月9日(月・祝)

午前10時~11時40分(休憩あり)

会/産業文化センター3階 多目的ホール

定/168人(先着順) 申/当日直接会場へ

問/北朝霞分館

## 返却期限を守りましょう

貸出期間を30日以上過ぎて返却されない方への、新たな貸し出し、予約、貸出期間の延長はできません。

返却期限を守り、図書館資料の有効活用にご協力をお願いします。

## 図書館の雑誌スポンサーを募集します

「雑誌スポンサー制度」とは、企業・団体などの地域貢献への参加の促進と、雑誌購入経費の財源確保を目的として、雑誌を一定期間寄贈していただき、その間、雑誌最新号のカバーにスポンサー広告を掲載する制度です。

掲載規格/最新号の雑誌カバーの表面にスポンサーが作成した片面印刷の広告(縦10cm、横13cm以内のもの)

対象/企業・商店・団体など ※個人を除く

寄贈雑誌/図書館が作成した「雑誌リスト」の中から選択

募集期間/随時

費用/雑誌の購入代金を負担

問/図書館本館

## 「蔵書点検」って何しているの？

図書館では、年に1回蔵書点検を行っています。

本館では10日間、北朝霞分館では7日間、休館します。「そんなに長く休んで何しているの？」と思う方もいるかと思いますが。

「あるはずの資料がない…」このような困ったことが起こらないように行うのが蔵書点検です。

図書館には、約55万点の蔵書があります。すべての資料が、日本十進分類法に基づいて正しい書棚にあるかなど、資料の正しい所在や状況を確認することが蔵書点検の目的です。

具体的には、①書棚の整理、②機器による資料の読み込み作業、③読み込みデータと書棚にある資料との照合作業、④開館のための書棚の整理を行います。

このような作業を行うことで、資料を素早く便利にご利用いただき、また、提供することができます。

休館中は、ご不便をおかけしますが、ご協力をお願いします。

日日時 会会場 定定員 締締め切り 申申し込み 問問い合わせ

施設名	電話番号	住所	メールアドレス	施設名	電話番号	住所	メールアドレス
中央公民館・コミュニティセンター	465-7272	〒351-0016 青葉台1-7-1	tyuo-kom@city.asaka.lg.jp	南朝霞公民館	461-0163	〒351-0023 溝沼1-5-24	minami-kom@city.asaka.lg.jp
東朝霞公民館	463-9211	〒351-0005 根岸台6-8-45	higasi-kom@city.asaka.lg.jp	北朝霞公民館	473-0558	〒351-0035 朝志ヶ丘1-4-1	kita-kom@city.asaka.lg.jp
西朝霞公民館	462-1411	〒351-0014 膝折町4-19-1	nisi-kom@city.asaka.lg.jp	内間木公民館	456-1055	〒351-0032 田島2-18-47	utimagi-kom@city.asaka.lg.jp

※番号はお間違いないようにお願いします。

## 公民館のひろば

特に記載のないものは、どなたでも参加することができます。  
お気軽に申し込みください。

各公民館の催し物の詳細は、右のコードから  
ご確認ください。(市のホームページにリン  
クします)



### 東朝霞公民館

☎463-9211

#### ●子どもふれあい広場「デフリンピック・メダリストの子どもバドミントン教室」

2025年デフリンピックの東京開催が決定したこの機会に、ぜひ参加してみませんか？初心者も大歓迎！

日/10月22日(日) 午前10時～正午

対/小学4～6年生 定/10人

講/2022年ブラジル大会・銀メダリスト  
沼倉昌明さん、沼倉千紘さん

持/体育館履き、ラケット(貸出有)

※動きやすい服装でお越しください。

締/10月3日(火)

申/電話・窓口・市ホームページの申込  
フォームで

※手話通訳がつきます。



#### ●「人形劇 まほうの鏡」

魔法使いに連れ去られたお姫様を仲良しの猫が勇気をもって助けに行く物語。ご家族でお楽しみください。

日/10月7日(土) 午前11時～11時40分

対/乳幼児とその家族 定/10組(1組4人まで)

講/人形劇サークルたんぽぽの皆さん

締/9月20日(火)正午 申/窓口または電話で

#### ●育児パパ・ママ応援講座「家族で楽しむ絵本講座」

お子さんと一緒に読み聞かせを体験して、絵本の世界を楽しみましょう。

日/9月24日(日) 午前10時30分～11時30分

対/乳幼児とその家族 定/8組

講/絵本専門士 山本美恵子さん

締/9月16日(土)正午 申/窓口または電話で

## 公民館の仮予約申し込みのお知らせ

受付日/利用月を含めた3か月前の1～20日

申込方法/利用する公民館に仮予約申込書をメール・FAX・窓口で

※仮予約ができるのは、令和5年度公民館使用団体活動調査票を提出した市内団体に限ります。詳しくは、市ホームページまたは各公民館へお問い合わせください。

### 中央公民館

☎465-7272

#### ●さわやか健康教室

「サボリ筋トレーニングで全身ケア」

肩や腰、首筋のコリや痛みの原因となっている「サボリ筋」を動かして体のケアをしてみませんか。

日/10月11日(水) 午前10時～11時30分

対/どなたでも 定/12人

講/関節トレーニング認定インストラクター  
小澤美智子さん

持/タオル、飲み物

※動きやすい服装でお越しください。

締/9月26日(火)正午

申/はがき・窓口・市ホームページの申込  
フォームで



#### ●プラネタリウムが秋番組になります

「そんな月夜のものがたり」

日/9月3日～11月26日 毎週日曜日

①午前11時～ ②午後1時30分～ ③午後3時～

※1日3回投映。受付：各回投映15分前～

定/各回60人

参/子ども100円、大人(中学生以上)200円

※市外5割増し。おつりのないよう、お願いします。

### 西朝霞公民館

☎462-1411

#### ●育児講座「絵本の時間ぽぽたいむ」

小さなお子さんといっしょに手あそびと絵本の読み聞かせや音楽を楽しみましょう。

日/9月13日(水) 午前10時30分～10時45分

対/乳幼児とその保護者

定/8組程度(先着順)

申/当日直接会場へ

※先着順などを除き、定員のある講座で申込多数の場合は、市内在住者を優先し、抽せんとなります。

## 中央公民館からのお知らせ

11月1日(水)～12月15日(金)(予定)、改修工事のためエレベーターの使用ができなくなります。

ご不便をおかけしますが、ご協力をよろしくお願ひします。

### 9月の各公民館の おやすみ

●中央公民館

4日(月)・11日(月)・18日(月・祝)・25日(月)

●東・西・北朝霞公民館

3日(日)・11日(月)・17日(日)・18日(月・祝)・23日(土・祝)・25日(月)

●南・内間木公民館

4日(月)・10日(日)・18日(月・祝)・19日(火)・23日(土・祝)・24日(日)

日日時 対対象 定定員 参参加費 講講師 持持ち物 締締め切り 申申し込み 問問い合わせ



## 片頭痛

朝霞地区医師会 なら いっせい 奈良 一成  
☎464-4666

頭痛には締め付けられ重たくなるような緊張型頭痛や、皮膚の表面が痛む神経痛などがあります。中でも、頭の血管が拡張することでズキズキとした拍動性の痛みが生じるのが片頭痛です。有病率は8.4%と、約12人に1人（男性約4%、女性約12%）で、女性に多い疾患です。多くは10～20歳代で発症して40～50歳代まで続き、その後年齢とともに軽減・消失していきます。

発作には前兆がない場合(5.8%)と、ある場合(2.6%)があります。前兆のない片頭痛はこめかみから目のあたりが発作的に痛み、痛みの発作は4～72時間持続します。一方で、前兆のある片頭痛は視野が欠けたり(半盲)、ギザギザした光が出る閃輝暗点などの症状が3～5人に1人(約20～30%)の割合で見られます。他にも、情緒不安定になる・気分がすぐれない・あくびを繰り返すなどさまざまなものがあり、症状がしばらく持続した後に、ズキズキとする頭痛が出現します(前兆は頭痛が始まる前に消失します)。片頭痛の主な誘因(引き金)は睡眠不足や過多・天候や気圧の変化・空腹・光や音など感覚への過度の刺激・ストレス・生理周期などさまざまです。発作時には、光、音や匂いなどに過敏に反応するようになり、しばしば運動などの身体活動や光、音や匂いなどによって悪化し吐き気やおう吐を伴う場合があります。

### 片頭痛の原因

諸説ありますが、さんさ三叉神経という神経の末端から「痛み物質：カルシウム関連蛋白(CGRP)」が放出されると、脳を覆う硬膜にある血管などに作用し、血管が拡張され周囲に炎症が起き、その刺激が脳に伝わって痛みが起きる三叉神経血管説という考えが有力です。

### 片頭痛の治療

日常生活に支障が出る場合は、内服薬を用います。

軽度の片頭痛の場合、通常の鎮痛薬かあるいは市販薬が有効です。また、程度が強い場合には、トリプタン製剤の有効性が知られています。片頭痛の原因となる頭の血管に作用して、異常に拡張した血管を収縮させるとともに、三叉神経に作用して「痛み物質」が出るのを防ぎ、血管の拡張と炎症を鎮める薬で、60%以上の方に有効とされています。一方で、治療薬が効果的でも頻回に頭痛が起きてしまう場合には、治療薬の使用過多(市販薬を含めた鎮痛剤で月15日以上、トリプタン製剤で月10日以上)による薬剤乱用頭痛を引き起こす場合もあり、注意が必要です。

### 片頭痛の予防

片頭痛の予防には、前述の誘因を避けることが重要ですが、きつこうやく内服薬やべーた注射薬も使用します。内服薬として、カルシウム拮抗薬やβ遮断薬、抗てんかん薬、抗うつ薬などが使用されます。また、注射薬は2021年に保険適用となった新しいタイプの予防薬で、劇的に頭痛の頻度を抑えられるようになってきました。「痛み物質」を直接ブロックするタイプと「痛み物質」が結合する受容体をブロックするタイプがあり、どちらも片頭痛を予防する働きがあります。注射開始後1か月で半数近くの人が頭痛の起きる日数が半分以下となり、効果の早い方は投与開始後1週間以内に頭痛が激減する人もいます。内服薬や注射による予防は、適切に行えば生活の質の改善に役立ちますが、注射薬の使用には専門医の診断が必要です。

50歳を過ぎてから初めて片頭痛を発症することは、ほとんどありません。中高年になってからの強い頭痛は、突然の頭痛であればクモ膜下出血、片目が見えにくければ緑内障発作の可能性が考えられます。いずれの疾患も急を要しますので、早期に医師の診察を受ける必要があります。

## 日曜・休日に実施している医療機関

午前10時～午後4時

月日	場所	施設名	科目	電話(048)	場所	施設名	科目	電話(048)	
9	3	新座	田中内科医院	内、外、循内、消内	477-3536	和光	中川眼科	眼	465-1144
	10	朝霞	あさくらクリニック	内、消内、小	423-8470	志木	福島脳神経外科・内科クリニック	脳外、脳神内、内	474-3000
	17	新座	新座中央通り診療所	内、小	473-3331	朝霞	朝霞整形外科・外科	整外	461-5128
	18	和光	西谷医院	内、小、循内	461-2226	朝霞	なおあきクリニック	泌、腎内	467-7140
	23	和光	和光脳神経外科・内科	脳外、内、放、脳神内	424-3870	朝霞	栗原整形外科	外、整外、皮、リウ	463-2325
	24	新座	たきやま小児クリニック	小、アレ	477-8620	志木	ここ肌クリニック	皮、精、心内	458-3956

日曜日、祝日に開局している薬局

下のコードから確認できます。



※当番医は変更になる場合があります。確認してからお出かけください。

### 救急医療のお問い合わせ

●埼玉県南西部消防局 ☎460-0123

●埼玉県救急電話相談 ☎7119(全国共通ダイヤル)または☎824-4199(ダイヤル回線、IP電話、PHS)





9月は健康増進普及月間  
1に運動、2に食事！



乳幼児と保護者の方へ

内容	日時	会場	対象	その他
離乳食ステップアップ教室	10月26日(木) 午前10時～11時45分	保健センター	令和4年11月～令和5年3月生まれの第1子の保護者	申/9月7日(木)から電話で(先着20組)
マタニティ教室	11月11日(出) 午後1時30分～3時30分 11月26日(日) 午前10時～正午または 午後1時30分～3時30分		令和6年2～4月出産予定の初妊婦・パパになる方	内容/歯っぴい講座、家族で育む食生活講座、もく浴・妊婦体験、DVD上映 申/9月7日(木)から電話で(先着24組)
乳幼児健康診査	※詳しい日程は、市ホームページをご確認ください。			



成人の方へ

内容	日時	会場	対象	その他
こころの健康相談	9月22日(金) 午後2時～3時	保健センター	精神面の健康に心配のある方や、認知症や精神障害のある方とその家族	申/相談日の3日前までに電話で
大人の歯の健診	9月28日(木) 午後1時30分～4時		市内在住で16歳以上の方	内容/歯科健診・ブラッシング相談 申/電話で(各20人) ※年度内1回のみ
30代のヘルスチェック乳・子宮頸がん検診	10月29日(日)・30日(月) 午前9時～11時30分、 午後1時30分～3時30分		申/9月8日(金)～27日(水)に、窓口・はがき・右のコードで ※集団で受ける健(検)診です。詳しくは、市ホームページをご確認ください。	

申し込み  
受け付け中

大人の歯の健診

歯周病予防の基本は、歯みがきです！！  
お口の中がすっきりすると、食事はおいしく、  
お話は楽しくなりますね！  
歯科医院での定期的なお手入れも  
重要です。詳しくは、市ホームページ  
をご確認ください。



日程/9月28日、10月26日、11月16日、12月21日  
すべて木曜日  
時間/午後1時30分～4時  
会場/保健センター  
対象/16歳以上で市内在住の方 ※年度内1回のみ  
申込方法/電話で(各20人)

市民伝言板

市内の公共施設で定期的に活動している団体の行事案内・会員募集を掲載しています。掲載を希望される方は市ホームページをご確認ください。



問/シティ・プロモーション課  
☎463-3059

記載のないものは、費用/無料 対象/どなたでも 申込方法/当日直接会場へ  
※市外局番のない電話番号等の市外局番は(048)です。

行事案内

てづくり雑貨市 カリーノ

日時/9月21日(木) 午前11時～午後3時  
会場/産業文化センター 1階ギャラリー  
その他/みんな笑顔、元気、happyになろう  
主催・問/カリーノ  
☐ kari\_no2017\_4@yahoo.co.jp

第41回朝霞市合唱連盟演奏会

日時/11月4日(出) 午後1時30分～4時  
会場/ゆめぱれす(市民会館)

その他/出演参加者も募集しています  
主催・問/朝霞市合唱連盟 星野  
☎464-6536

歌謡・民謡入り詩吟体験講習会

日時/9月12日(火)・26日(火) 午後2時～4時  
会場/中央公民館・コミュニティセンター  
申込方法/電話で  
その他/だれもが知る歌謡曲・民謡に詩吟をはさんで楽しめます  
主催・問/朝霞吟詠サロン 田中 ☎463-4062

朝霞中央公園フリーマーケット

日時/9月23日(土・祝) 午前10時～午後3時  
会場/中央公園陸上競技場前石畳  
費用/2,000円(出店料)  
申込方法/電話で  
主催・問/NPO法人フリーマーケット推進ネットワーク リサイクルマン ☎090-9326-0016

チャリティバザー

日時/10月8日(日) 正午～午後3時  
会場/志木聖母教会  
その他/収益から、国境なき医師団、国際子ども学校などに献金します  
主催・問/志木聖母教会バザー委員会 ☎471-3785

会 員募集

朝霞フルートクラブ

日時/毎週水曜日 午後7時～9時  
会場/内間木公民館  
入会金/3,000円  
費用/月2,000円  
対象/成人(フルート経験初心者～)  
その他/月2回講師指導あり。無料体験受付中。  
問/赤木 ☐ asakafuteclub2015@gmail.com

霞風会(観世流謡曲)

日時/毎月第2・4木曜日 午前10時～正午  
会場/西朝霞公民館  
費用/月3,000円  
その他/竹内好夫先生の親切な指導が受けられます。会員の稽古教室はいつも解放しています。  
問/富永 ☎465-3433

麻雀愛好会

日時/毎週日曜日 午前10時～午後5時  
会場/弁財市民センター  
入会金/1,000円  
費用/年1,000円  
対象/成人  
その他/現在女性会員7人、男性会員4人、計11人います。  
問/戸田 ☎090-2150-2345

# 第40回朝霞市民まつり「彩夏祭」の打ち上げ花火中止に関する対応

第40回朝霞市民まつり「彩夏祭」の打ち上げ花火中止について、市民の皆さんに大変ご迷惑をおかけしました。中止の原因は、花火設営の影響によるもので、現在、花火業者に詳細および報告書の提出を求めています。また、再度打ち上げを希望する声もいただいたこと等から、今年度中の花火の打ち上げに向けて、関係機関等と協議を行っていきます。状況の変化については、随時、彩夏祭公式ホームページや市ホームページでご報告します。



彩夏祭ホームページ

**打ち上げ花火中止の原因**／花火業者が、打ち上げ花火を2台のフォークリフトでトラックに積み込む作業（作業時間1時間程度）を行っていたところ、2台とも故障してしまったため、人力で積み込む作業（作業時間4時間程度）に変更したが、予想以上に時間がかかってしまい、開始時刻までに機材等を設営することができなかった。

**延期できなかったことについて**／実行委員会が、警備会社に6日（日）に順延した場合の警備員の確保が可能かどうか確認したところ、午後7時時点での要請には応えられないとの回答があったため、延期できなかった。



※経緯などの詳細は、右のコードをご確認ください。

## 有料花火観覧席（清掃等協力費）返金のお知らせ

打ち上げ花火が中止になりましたので、領収書と引き換えに、清掃等協力費を返金させていただきます。なお、領収書がない場合は、ご相談ください。

**対象**／①中央公園陸上競技場マス席 ②中央公園陸上競技場人工芝およびトラック部分自由席  
③青葉台公園テニスコート自由席

**返金期限**／令和5年9月8日（金） ※土・日曜日を含む

**返金場所**／市役所別館4階 地域づくり支援課 午前9時～午後4時30分

# 関八州よさこいフェスタ 審査結果!!

第40回朝霞市民まつり「彩夏祭」は、訪れた皆さんの輝く笑顔とあふれる元気で、夏の暑さを吹き飛ばし、関八州よさこいフェスタの鳴子踊りや各種イベントを通じて、朝霞市内が熱く盛り上がる3日間となりました。

ファイナルステージ審査	
鳴子大賞（朝霞市長賞）	REDA 舞神楽
準鳴子大賞（埼玉県知事賞）	富士見町内会武蔵（武州武蔵）
準鳴子大賞（高知県知事賞）	夏舞徒
優秀賞（高知市長賞）	若櫛 -wakakeyaki-
優秀賞（埼玉県議会議長賞）	霞童
優秀賞（佐久市長賞）	朝霞なるこ遊和会
ファイナルステージ賞（演舞順）	CHIよ REN 北天魁 燦 -SUN- 夏舞徒 朝霞なるこ遊和会 リゾンなるこ会飛鳥 朝霞鳴子一族め組 鳳蘭～おうらん～ 霞童 若櫛 -wakakeyaki- 鴉 REDA 舞神楽 富士見町内会武蔵（武州武蔵）

その他の賞	
審査員特別賞（実行委員長賞）	粋
審査員特別賞（コミ協会長賞）	ちゃきる
コミュニティ協議会特別賞	妃龍 溝沼連合町内会『朝霞溝連』
市民まつり特別賞（朝霞市議会議長賞）	武蔵國よさこい連 一心
市民まつり特別賞（朝霞市商工会長賞）	七色七味
実行委員会特別賞	笑輪 -Show Ring-
20回出場賞	朝霞いぶぎ、躍乱會、鳴子光丘、 若櫛 -wakakeyaki-

こども審査	
こども鳴子大賞（朝霞市教育長賞）	つくしキッズ
コミュニティ協議会こども特別賞（朝霞市コミュニティ協議会長賞）	きたあさか鳴子会 仲町どろんこ鳴子隊
市民まつりこども特別賞（朝霞市自治会連合会長賞）	向日葵 さくら保育園 さくらっこ

受賞  
おめでとう!!



問／朝霞市民まつり実行委員会事務局（地域づくり支援課内） ☎463-2645

# 鳴子大賞



REDA 舞神楽

# 準鳴子大賞



富士見町内会武蔵 (武州武蔵)

# 準鳴子大賞



夏舞徒

# こども鳴子大賞



つくしキッズ

# 優秀賞



霞童



若櫻 -wakakeyaki-



朝霞なるこ遊和会



# PHOTO NEWS

## 給食センター体験を実施しました

7月26日(木)、28日(金)に溝沼・浜崎学校給食センターで「給食センター体験」を実施しました。

総勢50組の親子が参加し、普段食べている給食の調理を見たり模擬体験を通して、給食への理解を深めました。



溝沼学校給食センターの様子



浜崎学校給食センターの様子

## たぶりん 駄っ歩鈴・絵本・読み聞かせCDをご寄贈いただきました

7月27日(木)、市内に事業所のある株式会社エム・エフ・テックから、自社製品であるたぶりん(鳴子をモチーフとし、手や足につけて音を鳴らしながら運動を楽しめるもの)100個と、さくまひできさんの絵本「さよならううれいくん」と読み聞かせCDを100セット、市内小学校や保育園、図書館等にご寄贈いただきました。



▼左から、さくまひできさん、株式会社エム・エフ・テック梅田伸一(うめだのぶいち)会長、二見(ふたみ)教育長

## 書庫見学ツアーを開催しました

8月8日(木)、図書館(本館)で書庫見学ツアーを開催しました。

小学生から高校生までの14人が参加し、書庫や館内の見学、本の検索、ブッカーかけ(本のコーティング作業)などを行いました。参加者の皆さんは、普段入ることができない書庫や図書館の裏側の作業に興味津々でした。



## 総合防災訓練に向けて準備を進めています

8月17日(木)、震災時に避難所を運営する地域対応班の職員が、朝霞第七小学校で、総合防災訓練に向けた事前訓練を行いました。

9月30日(土)に「基地跡地暫定利用広場 朝霞の森」で実施する総合防災訓練と同時開催の「避難所開設訓練」では、事前訓練を行った職員が、朝霞第七小学校を除く、市内9校の小学校の訓練に参加します。

※朝霞第七小学校は9月30日(土)に運動会が開催されるため、避難所開設訓練は行いません。



市ホームページ



メール配信



LINE LINE



twitter



facebook



広報あさか No.796 発行日/令和5年9月1日(毎月1回1日発行) 発行人/朝霞市長 編集/朝霞市シティ・プロモーション課  
朝霞市役所/〒351-8501 埼玉県朝霞市本町1-1-1 TEL 463-1111(代) FAX 467-0770(代)

広報あさか音声CD(デジジ形式)を図書館本館と北朝霞分館で貸し出しています。  
また、市内の視覚障害のある方で郵送をご希望の方は、シティ・プロモーション課へご連絡ください。

広報あさかは、市で委託した業者が各家庭のポストへ直接配布しています。発行日(毎月1日)までに  
広報あさかが届いていない場合は、シティ・プロモーション課へご連絡ください。

※写真は編集の都合上、加工する場合があります。



広報あさかは再生紙を使用しています  
この印刷物は環境にやさしい  
「植物油インキ」を使用しています