

Asaka

むさしの
フロント
あさか

— 私が暮らしたいまち 朝霞 —

広報あさか
No.795



令和5年

8
my friend like you
the best dog

2023年

さくら保育園
夏まつりの様子

さくら保育園で夏まつりが行われ、ぼぼたんも子どもたちと一緒に鳴子踊りを楽しみました。ぼぼたんが着ている衣装は、今年の新作で、鳴子の踊り子をイメージして作られました。お祭りやイベントに参加しているときは、どんないでたちかチェックしてみてください。

目次

CONTENTS

- 2 ひとり親家庭支援のご案内
- 3 市内循環バス「わくわく号」にバスロケーションシステムを導入しました
- 4 高齢者福祉サービスをご利用ください
- 5 障害者支援制度をご利用ください
- 6 令和4年度情報公開制度・個人情報保護制度の運用状況および審議会等会議公開状況
- 7 市長コラム、TNRって何？
- 8 情報BOX
- 20 ようこそ！あさかの生涯学習へ
- 25 わたくしたちの健康
- 26 みんなすこやか、市民伝言板
- 28 PHOTO NEWS



朝霞市キャラクター
ぼぼたん



ひとり親家庭支援

のご案内



あさか子育て応援サイト

申込方法等の詳細は、二次元コードから市ホームページをご確認いただくか、お問い合わせください。また、「あさか子育て応援サイト」もご覧ください。

☎・☎/こども未来課 ☎463-2834



ひとり親家庭等 医療費支給制度



支払った医療費の一部が、受給資格証の提示もしくは申請に基づき支給される制度です。

※所得制限があります。



児童扶養手当



母子家庭や父子家庭または親がいないお子さんを育てている、養育者家庭に対して支給されます。

支給には所得制限などの条件があり、所得に応じて支給額が変わります。



JR 通勤定期乗車券割引制度



児童扶養手当を受給している場合、JRの定期乗車券を3割引きで購入できます。

※通勤定期乗車券に限ります。学割等との併用はできません。

対象／児童扶養手当受給者または同一の世帯員で、通勤定期乗車券を必要とする方(学生・全部支給停止の方は対象外)



ひとり親家庭 生活支援制度



就業支援のため、給付金支給制度を設けています。

- ①自立支援教育訓練給付金制度
- ②高等職業訓練促進給付金等支給制度

ひとり親家庭就職支援等のお知らせ



ひとり親家庭の相談会

ひとり親家庭支援の充実に向けて、県と協力し、ひとり親家庭相談会を開催します。

日時／8月9日(水) 午前10時～午後4時
(1回45分程度、事前予約制)

会場／市役所 ①301会議室 ②302会議室

内容／①ひとり親家庭のための相談会
②ひとり親就業相談会

申込方法／埼玉県西部福祉事務所にお申し込みください。(☎049-283-6780)



ひとり親パパ・ママ お仕事応援キャンペーン

支援員がきめ細やかな就労支援を行います！

日時／8月1日(火)～31日(休)(休日を除く)
午前8時30分～午後5時15分

会場／ハローワーク朝霞

内容／相談、履歴書・職務経歴書の作成等のサポート、職業訓練等の案内など

対象／児童扶養手当を受給しているひとり親家庭の父・母
☎／ハローワーク朝霞 ☎463-2233(41#)



市内循環バス「わくわく号」に バスロケーションシステムを導入しました



問/まちづくり推進課 ☎463-1514

市内循環バス「わくわく号」の利便性向上のため、「膝折・溝沼線」「根岸台線」「宮戸線」に「バスが今どこを走っているのか」や「あと何分でバスが到着するのか」がパソコンやスマートフォンから確認できる「バスロケーションシステム」を導入しました。

バスの現在地や運行状況がリアルタイムでわかるようになりましたので、ぜひご利用ください。

※「内間木線」については、国際興業(株)のバスロケーションシステムをご利用ください。



① ちかくのバス停 で、
いつバスが来るかがわかります！

② お気に入り に登録で、
いつものバス停や路線をすぐに確認できます！

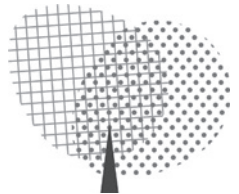
③ 検索りれき で、
調べたバスの履歴が確認できます！

④ バス停からさがす で、
使いたいバス停をすぐ調べられます！

⑤ 路線からさがす で、
路線からバスを探すことができます！



こちらからご利用ください！
ご利用は**無料**、登録**不要**です！
※利用時に発生する通信料はご利用者負担となります。



膝折・溝沼線、根岸台線、宮戸線



内間木線

高齢者福祉サービスをご利用ください

☎・☎/長寿はつらつ課 ☎463-1921

令和5年度に実施の高齢者福祉サービスの一部をご案内します。希望される方は事前にお問い合せください。詳しくは、リーフレット「高齢者福祉サービスのご案内」または市ホームページをご確認ください。



配食サービス

栄養バランスのとれた昼食をお届けするとともに、利用者の安否確認を行います。

対象／食事の支度が困難で、ほかの方から食事の提供を受けられない65歳以上のひとり暮らし等の方

種類／普通食・きざみ食・おかゆ・糖尿病食等

※配食業者により異なります。

利用料／1食当たり600～800円

※市からは1食当たり200円を補助します。



安心見守り・緊急通報システムの設置

緊急時にボタンを押すことで消防署に通報できる機器を設置します。(設置には固定電話回線が必要)

対象／①慢性疾患は無いが日常生活に不安を感じる65歳以上のひとり暮らし等の方

②心臓疾患や脳疾患等の慢性疾患により発作が起きた際に、自身で119番通報する事が困難な方

利用料／①月500円(生活保護受給者は免除)

②無料



はいかい高齢者等見守りシールの配付

はいかいの見られる高齢者等の早期発見・保護を目的とし、靴等に貼り付けできる個人を特定する番号を付したシールを配付します。

対象／はいかいの見られる高齢者等の家族

配付枚数／10足分 **利用料**／無料



バス・鉄道共通カードチャージ料の交付

外出支援を目的として、対象の方にバス・鉄道共通カード等のチャージ料を交付します。

対象／令和6年3月31日時点で70歳以上の方

申請方法／申請書に必要事項を記入し、郵送または申請窓口にて持参

※対象の方に申請書・返信用封筒(切手不要)を送付します。**郵送による申請にご協力ください。**

申請窓口／長寿はつらつ課・内間木支所・各出張所
給付金額／70歳になった方は3,000円分、71歳以上の方は2,000円分を指定口座に振り込み



車いすの貸し出し

ケガなどで一時的に車いすが必要になった場合に、2週間を限度に貸し出しを行います。

対象／一時的に車いすを必要とする65歳以上の方

利用料／無料

貸出場所／長寿はつらつ課・内間木支所・各出張所・各公民館



高齢者住宅の提供

民間アパートなどに住み、立ち退きを求められている方に住宅を提供します。(募集は空室ができた次第随時)

対象／次のすべての要件に当てはまる方

- ・65歳以上でひとり暮らしの方
- ・市内に継続して3年以上住民登録があること
- ・借家、アパートなどに居住し建て替えなどにより立ち退きを求められていること
- ・自立して日常生活を営むことができること

※本人の事由による立ち退きは対象外です。



家具転倒防止器具等設置費の補助

地震による家具の転倒等を防止する、転倒防止器具等を取り付ける際の費用の一部を補助します。

対象／65歳以上のみで構成されている高齢者世帯

補助対象／家具転倒防止等に有効な器具・ガラス飛散防止に有効なフィルムと取付費用

補助金額／1世帯1回に限り1万円(限度)



乳酸飲料配付サービス

乳酸飲料を直接手渡し、利用者の安否確認を行います。

対象／市内に子が在住していない75歳以上のひとり暮らし等の方で、介護保険サービスや見守りを目的としたサービスを利用していない方

利用料／無料 **利用回数**／平日で週3日以内



紙おむつの支給

対象／住民税が非課税の65歳以上の在宅の方で、寝たきりもしくは重度の認知症により失禁状態にある方

※生活保護受給者で紙おむつの支給を受けられる方は対象外です。

利用料／無料

障害者支援制度をご利用ください

申・問／障害福祉課 ☎463-1598～9 ㊟463-1025

詳しくは市ホームページをご確認いただくか、お問い合わせください。また、障害福祉課のツイッターでも情報を発信しています。



ツイッター



市ホームページ

身体障害者手帳

身体に一定以上の障害のある方が各種援護やサービスを受ける場合に必要となる手帳です。

療育手帳

知的障害のある方が各種援護やサービスを受ける場合に必要となる手帳です。

精神障害者保健福祉手帳

一定の精神障害のある方が各種援護やサービスを受ける場合に必要となる手帳です。

ミライロID（デジタル障害者手帳）

お持ちの障害者手帳（身体障害者・療育・精神障害者保健福祉）をアプリに登録すると手帳情報がスマートフォンの画面に表示できるようになります。

重度心身障害者医療費支給制度

支給対象／①身体障害者手帳1～3級、②療育手帳A・A・B、③精神障害者保健福祉手帳1級、④後期高齢者医療制度加入者のうち65歳未満で障害認定を受けられる状態であった方

※①・②・③は、65歳以上で該当となった方は除く。
※本人所得による制限があります。

支給額／入院・通院等の各医療保険制度における医療費の一部負担金（各医療保険から高額療養費や附加給付金が支給される時は、その金額を差し引いて支給、入院時の食事代は該当の世帯のみ）

自立支援医療（精神通院）

精神疾患の治療を受けるときに、申請により通院医療費の自己負担分を1割に軽減する制度です。院外処方箋薬局、精神科デイケア、訪問看護ステーションも対象になります。

※世帯の課税状況により上限額が設定されます。

特別障害者手当等

①特別児童扶養手当

身体等に一定の障害のある20歳未満のお子さんを育てている方に支給されます。

②特別障害者手当

20歳以上で、身体等に著しく重度の障害があるため、日常生活において常時特別な介護を必要とする方に支給されます。

③障害児福祉手当

20歳未満で、身体等に著しく重度の障害があるため、常時特別な介護を必要とする方に支給されます。
※いずれの手当も、所得の制限や条件があります。

交通費等の補助

重度障害のある方の生活圏の拡大と社会参加の促進を図るため、福祉タクシー券の交付・バス鉄道共通ICカードまたは自動車燃料費の補助を行います。

対象者／身体障害者手帳1・2級、下肢3級、療育手帳A・A・B、精神障害者保健福祉手帳1・2級

支給額等／年間上限15,000円（福祉タクシー券は年間上限30枚）

※登録時期により異なります。

精神保健福祉に関する相談（予約制）

精神保健に関するご本人・ご家族等の相談を、電話・面接等で精神保健福祉士が相談に応じます。

実施日／原則第1・3木曜日 午後1時～5時15分

※相談内容や個人情報は秘密厳守します。

障害者虐待防止センター

障害福祉課内に設置しています。

障害のある方に対する虐待が行われているのを見たり聞いたりした方は、当センターにご連絡ください。障害のある方の安全を確認し、虐待の事実確認や障害のある方の保護、養護者への支援など必要な対応をします。

他にも…障害者総合支援法による障害福祉サービス（居宅介護、生活介護、グループホーム、計画相談支援等）、地域生活支援事業（移動支援事業、日常生活用具給付等事業、意思疎通支援事業、地域活動支援センター事業、成年後見制度支援事業、訪問入浴サービス、日中一時支援等）、生活サポート事業、紙おむつ等の支給、配食サービス、緊急通報システム、難病患者見舞金の支給、自動車運転免許取得費・改造費の助成、補装具費の交付、在宅重度心身障害者手当、市内循環バス特別乗車証、車いすの貸し出し、レクリエーション備品（フライングディスク、ポッチャ）の貸し出し、有料道路通行料金割引やNHK放送受信料減免申請受付等の事業を行っています。

1 情報公開制度・個人情報保護制度

情報公開制度は、市が保有している公文書を、市民の皆さんと共有するための仕組みです。また、個人情報保護制度は、市が保有している皆さんの個人情報の適正な取り扱いについて、基本的なルールを定めるとともに、自分に関する個人情報(自己情報)の開示・訂正などを請求する権利を保障するものです。非公開や部分公開などの決定に対して納得できない場合、行政不服審査法の規定により審査請求をすることができます。

表1 公文書公開請求・公文書公開申出の受付件数と決定の状況

実施機関	受付件数		決定の状況			
			公開	部分公開	非公開(うち不存在)	取下げ
市長	請求	39件177文書	40文書	110文書	26文書(25文書)	1文書
	申出	2件17文書	6文書	7文書	4文書(4文書)	-
教育委員会	請求	7件64文書	3文書	61文書	-	-
	申出	-	-	-	-	-
市議会	請求	2件2文書	-	-	2文書(2文書)	-
	申出	-	-	-	-	-
選挙管理委員会	請求	2件2文書	-	2文書	-	-
	申出	-	-	-	-	-
公平委員会	請求	2件2文書	-	-	2文書(2文書)	-
	申出	-	-	-	-	-
監査委員	請求	2件2文書	-	-	2文書(2文書)	-
	申出	-	-	-	-	-
固定資産評価 審査委員会	請求	2件2文書	-	-	2文書(2文書)	-
	申出	-	-	-	-	-
農業委員会	請求	2件2文書	-	-	2文書(2文書)	-
	申出	-	-	-	-	-
土地開発公社	請求	2件2文書	-	-	2文書(2文書)	-
	申出	-	-	-	-	-
計	請求	60件255文書	43文書	173文書	38文書(37文書)	1文書
	申出	2件17文書	6文書	7文書	4文書(4文書)	-

※申出とは、情報公開請求権を有しない方の公開の申し出に実施機関が任意の公開を行った場合をいいます。

※取下げについては、情報提供での対応により、取り下げとなりました。

表2 自己情報開示請求の受付件数と決定の状況

実施機関	受付件数	決定の状況				
		開示	部分開示	不開示(うち不存在)	存否応答拒否	取下げ
市長	14件 67文書	25文書	41文書	-	-	1文書

表3 審査請求の状況

審査請求	却下	審理員 手続中	情報公開・個人情報保護審査会			裁決済
			審査中	答申	取下げ	
1	0	0	1	0	0	0

2 会議公開制度

法令で設置を定められている会議や学識経験者を含み構成されている会議は原則公開され、審議検討内容を傍聴することができます。

表4 審議会等の会議公開状況

開催回数	公開・非公開の状況		傍聴人数
	公開	非公開	
419	215	204	70

※公開の会議の件数には一部非公開で行ったものも含まれます。

※非公開で行った会議の主な非公開理由は、個人情報を取り扱う審議を行ったためです。(朝霞市介護認定審査会など)

※会議の日程や開催場所は、市ホームページや市政情報コーナーでお知らせしています。

今後も、これらの制度が市政に対する信頼の基礎となるよう、市民の皆さんに開かれた制度運用に努めてまいりますので、積極的にご利用ください。



詳しくは、市ホームページをご確認ください。



はなやぐ
華

富岡 勝則

皆さんこんにちは。

朝霞の夏の風物詩にして最大のイベントといえ
ば朝霞市民まつり「彩夏祭」です。8月4日の前
夜祭まであと数日となり、市全体が活気づいて
います。今年の彩夏祭は、昭和59年に「第1回朝霞
市民まつり」として開催してから40回目、また、
朝霞市が本州で初めて市民まつりに鳴子踊りを取
り入れてから30回目となる記念すべき大会です。
参加チーム数は、招待チームを合わせると98
チームと過去最多に並び、踊り子の数も6千人に
迫る申し込みをいただいていますので、3日間に
渡り彩夏祭を盛り上げていただくことを期待して
います。昨年は、感染症対策に万全を期して、3
年ぶりに彩夏祭を開催したところですが、打ち上
げ花火を実施した場合の人出と混乱を考慮し、残
念ながら花火は断念せざるを得ませんでした。日
常生活が戻りつつある中、今年が目玉はなんと

いっても4年ぶりとなる打ち上げ花火で、例年よ
りも盛大に、1万発の花火を5日に打ち上げます。
これで「彩夏祭完全復活」となりますが、さらに
今年は、特別企画として、関八州の1都6県から
鳴子チームを招待し、朝霞会場の公園通りを流し
て踊る、第40回記念関八州交流グランドパレ
ードを行います。ステージでの一体感ある鳴子踊り
も見応えがありますが、^{じかたしや}地方車を先頭に流して踊
る鳴子踊りは、躍動感あふれる踊りが間近でご覧
になれます。もともと鳴子踊りは、隊列を組んで
鳴子を鳴らしながら流して踊ることが基本で、朝
霞の鳴子踊りも、当初は公園通りの700メートル
を流して踊っていました。それは暑い中、観客の
皆さんが移動しなくても、すべてのチームの踊り
を見ていただけるというよさがあったからです。
今回の関八州交流グランドパレードでは、そのよ
さも感じていただけたと思いますので、けやき並
木の木かげからお楽しみください。ほかに、歴
代の鳴子大賞受賞6チームや打ち上げ花火、彩夏
ちゃんなどをデザインしたオリジナルフレーム切
手を市内の郵便局で販売するなど、開催に向けた
機運も高まり、あとは当日を待つばかりです。皆
さんもぜひ会場に足をお運びいただき、完全復活
の彩夏祭を、大いに盛り上げていただければと
思っています。

では、また。

TNRって何？

問／環境推進課 ☎463-1504

市では、ボランティア活動団体などにご協力をい
ただきながら、飼い主のいない猫の不妊・去勢手術
(TNR活動)を推進しています。外で生活する飼い主
のいない猫は、感染症や交通事故など多くのリスクを
負っています。私たちの生活環境を守り、これ以上不
幸な猫を増やさないためにも、TNR活動にご理解と
ご協力をお願いします。

- ① **Trap (トラップ):** 捕獲すること
- ② **Neuter (ニューター):** 不妊・去勢手術のこと
- ③ **Return (リターン):** 元の場所に戻す



「さくら耳」…不妊去勢手術済みの目印として、
片耳にV字のカットを入れた耳

“TNR活動”とは？

飼い猫は 室内飼いに

環境省では、猫の室内飼養を推奨しています。猫にとって快適で安全な室内環境を整え、災害等の備えとして身元表示(首輪、マイクロチップ)をしましょう。また、繁殖を望まない場合は、不妊・去勢手術を行いましょう。

ひとの推移

人 □ 144,952人 (+67人) 男 72,825人 (+40人) 女 72,127人 (+27人)
世帯数 70,063世帯 (+58世帯) 令和5年7月1日現在 () 内は前月比



募集

市職員（令和6年4月採用）

詳しくは、市ホームページに掲載の受験案内をご確認ください。



職種・人数／

- ①事務職…10人程度
- ②技術職（土木・建築）…若干名
- ③保育士…1人程度
- ④管理栄養士…2人程度
- ⑤事務職（障害者対象）…2人程度
- ⑥事務職（スポーツ採用）…若干名
- ⑦技術職（民間企業等経験者で土木・建築）…若干名

資格／令和6年3月までに卒業、免許・資格を取得する次の方（見込みの方を含む）

①事務職・②技術職（土木・建築）

上級…平成7年4月2日以降に生まれた方で、大学（技術職は各職種の専門課程）を卒業した方
 中級…平成9年4月2日以降に生まれた方で、短大（技術職は各職種の専門課程）を卒業した方
 初級…平成11年4月2日以降に生まれた方で、高校（技術職は各職種の専門課程）を卒業した方

③保育士

昭和63年4月2日以降に生まれた方で、保育士の資格を有する方

④管理栄養士

昭和63年4月2日以降に生まれた方で、管理栄養士の資格を有する方

⑤事務職（障害者対象）

障害者手帳の交付を受け、活字印刷文の出題に対応できる平成5年4月2日以降に生まれた次の方
 上級…大学を卒業した方
 中級…短大を卒業した方
 初級…高校を卒業した方

⑥事務職（スポーツ採用）

高校在籍時以降にスポーツの分野で全国レベルの大会へ出場し、現在もそのスポーツに関わる平成5年4月2日以降に生まれた次の方
 上級…大学を卒業した方
 中級…短大を卒業した方
 初級…高校を卒業した方

⑦技術職（民間企業等経験者で土木・建築）

昭和63年4月2日以降に生まれた方で、大学・短大・高校で土木または建築の専門課程を卒業し、民間企業等における土木または建築に関する職務経験が3年以上ある方（令和5年7月末日現在）

受験案内・申込書／市ホームページまたは窓口で配布
第一次試験日／9月17日(日)

申込方法／8月10日(休)までに原則郵送【消印有効】

※住所は最終ページ下部に記載。84円切手を貼付した宛名記載の返信用封筒を同封すること。

申・問／職員課 ☎463-3191

特別職報酬等審議会委員

資格／市内在住の18歳以上の方

※すでに市のほかの審議会等で委員をされている方は除きます。

人数／1人 ※申込多数の場合、公開抽せん

任用期間／9～10月頃

会議開催回数／3回程度（1回約2時間）

報酬／会議1回につき日額報酬8,000円、他に会議出席費用弁償2,400円

申込方法／8月18日(金)までに、応募用紙に必要事項を記入し、郵送（必着・住所は最終ページ下部に記載）・FAX・メールまたは持参

※応募用紙は窓口で配布しているほか、市ホームページでダウンロードできます。



申・問／職員課 ☎463-3196

FAX467-0770 ✉syokuin@city.asaka.lg.jp



相続・遺言書・成年後見のことなら **彩（いろどり）相続相談所**

毎週日曜日に無料相談会開催中(予約制)

お気軽にご相談ください。日時と場所はホームページか電話で確認して、ご予約をお願いします。

☎048-469-2850

運営事務局：行政書士藤田孝久事務所
 朝霞市本町2-2-32セレネ朝霞202



相続遺言 / 建設・宅建・産廃業 / 法人設立
 農地転用 / 外国人雇用 / Visa Application



毎月1回 無料相談会 開催中!

市役所徒歩1分 お気軽にお問合せ下さい

☎048-450-1390



ASK (I-ASK) 行政書士法人
 朝霞市本町2-7-21 www.gasaka.com
 行政書士 松尾信一/浅川知之/松尾明子



会計年度任用職員

交通指導員

資格/児童等の交通安全に関心があり、健康で元気に働ける方

人数/若干名

任用期間/10月～令和6年3月

勤務内容/市内小学校通学路での児童等の登下校時における交通指導

勤務日時/月～金曜日(冬休み等学校休業日を除く)
午前7時30分～8時30分、午後2時～5時

※状況により勤務日・時間の変動あり

報酬/時給1,170円

申込方法/8月10日(木)までに履歴書(市販のもの)を窓口を持参

※履歴書は返却しません。

選考方法/面接(日程は後日連絡)

申・問/教育管理課 ☎463-0794

給食調理員

人数/若干名

任用期間/9月1日～令和6年3月31日

※条件により契約更新の可能性あり

勤務内容/食器洗浄

勤務日時/給食実施日の午後1時15分～4時30分

勤務場所/浜崎学校給食センター

報酬/時給1,140円

申込方法/8月7日(月)までに履歴書(市販のもの)を窓口を持参(郵送不可)

選考/面接

申・問/学校給食課(溝沼学校給食センター)
☎451-0370

令和5年度ふれあい標語

対象/市内在住の方(1人1点)

テーマ/「あいさつ」・「家族」・「友達」の中から
いずれか一つ

申込方法/8月28日(月)までに、市ホームページの申込フォームまたは標語・住所・氏名(ふりがな)・年齢・電話番号・テーマを記入し、郵送(住所は最終ページ下部に記載)またはFAXで

発表/朝霞市青少年健全育成市民会議「ひまわり」等に掲載

※入賞者には賞品を贈呈。入賞作品は青少年健全育成啓発物等に印刷されます。

申・問/朝霞市青少年育成市民会議事務局(こども未来課内) ☎463-2930 FAX467-0770

(仮称)朝霞市福祉等複合施設の建設に伴う基本構想(素案)に係る住民説明会およびパブリック・コメント(意見募集)

住民説明会

日時/①8月30日(水) 午後6時30分～

②8月31日(木) 午前10時30分～

会場/①産業文化センター 研修室兼集会室

②産業文化センター 多目的ホール

パブリック・コメント

提出できる方/市内在住、在勤または在学の方、市内に事務所・事業所を有する個人および法人、利害関係を有する方

資料閲覧場所/市政情報コーナー、図書館(本館)、北朝霞分館、各公民館、内間木支所、各出張所、福祉相談課、市ホームページ

意見提出方法/9月1日(金)～10月2日(月)に、住所・氏名・意見を記入し、郵送(必着・住所は最終ページ下部に記載)、FAX、メールまたは持参

※様式自由。匿名および電話受付不可。また、提出された意見に対して、個別に回答は行いません。

意見の公表/個人情報を除き、市ホームページ等で公表

申・問/福祉相談課 ☎463-1594

FAX463-1025 ✉fukusi@city.asaka.lg.jp

相続登記

お済みですか?



不動産名義変更 会社設立 役員変更 遺言書 成年後見

栗山司法行政事務所

朝霞市本町2-1-1野ロビル201

048-465-2261 4台完備

朝霞市役所
目の前!

借金問題

相続・遺言

離婚・後見

交通事故

民事・労働

刑事・行政

まずはご相談ください。

埼玉弁護士会所属 解決の糸口を見つけましょう。 弁護士小山香



☎048-465-0125

朝霞駅東口
徒歩1分

小山法律事務所

〒351-0006 朝霞市仲町2-2-38 アウステル 805 土日相談可
法テラスの無料相談・民事法律扶助利用可(一定の要件あります)



生活支援コーディネーター（育児休業等代替職員）

資格／主に高齢者を対象とした「生活支援」「地域福祉」に関する業務経験（3年以上）がある方
※社会福祉士・保健師・看護師・介護支援専門員のいずれかの有資格者であればなお可。

人数／1人

任用期間／10月10日～令和6年3月31日

勤務内容／

- ・地域包括支援センターや関係機関との調整
- ・地域資源の発掘・開発
- ・多様な主体とのネットワーク構築
- ・地域のニーズと取り組みのマッチング
- ・会議や講演会等の運営および事務補助 など

勤務日時／月～金曜日 午前8時30分～午後5時15分のうち6時間（別途1時間休憩あり）

報酬／時給1,740円

申込方法／8月31日(木)までに必要書類を郵送（必着・住所は最終ページ下部に記載）または持参

※詳しくは、市ホームページをご確認ください。

申・問／長寿はつらつ課 ☎483-4520



障害者支援施設支援員（令和6年4月1日採用）

勤務内容／施設利用者の生活・作業等の支援、入浴、排せつ等の介助

試験案内配布／すわ緑風園および朝霞・志木・和光・新座の各消防署で配布（組合ホームページからダウンロード可）

申込期間／9月1日(金)～12日(火)に郵送（当日消印有効）または9月1日(金)～14日(木)にすわ緑風園へ持参

試験日／第1次試験：10月15日(日)

※詳しくは、朝霞地区一部事務組合ホームページをご確認ください。

申・問／障害者支援施設すわ緑風園

☎461-3028



10月からの広報あさか・市ホームページの有料広告

掲載できる方／原則として、市内に事業所を有する個人または法人
※掲載条件等、詳しくは市ホームページをご確認ください。



申・問／シティ・プロモーション課 ☎463-3059



ご案内

新型コロナウイルスワクチン令和5年秋開始接種

接種開始日／9月以降（予定）

満65歳以上の方

接種会場・日時を割り当てて、接種券を発送します。前回他市医療機関等で接種された方や予約変更したい方は、コールセンターや予約サイトをご利用ください。

満5歳以上64歳以下の方

1・2回目接種が完了している方で前回接種日より3か月以上経過している方は、前回接種日により順次接種券を送付予定です。

※令和5年春開始接種は8月31日で終了予定です。

問／新型コロナウイルスワクチン接種コールセンター

☎050-2018-7955

新型コロナウイルスワクチン接種推進室

☎451-5588

埼玉県知事選挙期日前投票に関するお知らせ

朝霞市役所期日前投票所の入口が変わります

彩夏祭の開催のため、8月5日(出)は正面玄関から入場できませんので、別館入口からご入場ください。

市役所駐車場は利用できません

彩夏祭の開催のため、8月4日(金)午後5時15分～8月5日(出)は、市役所駐車場は利用できませんので、ご注意ください。

問／選挙管理委員会事務局 ☎463-2444

アートにふれて、心をゆたかに

丸沼芸術の森

<http://marunuma-artpark.co.jp/>

朝霞市上内間木493-1 TEL048-456-2533

「丸沼」バス停下車徒歩5分、朝霞市障害者ふれあいセンターとなり常設展示はございません。詳細はホームページをご覧くださいませ。

協力：株式会社丸沼倉庫

くつらい不妊治療でお悩みの方

まずはお電話を！

お問い合わせ・予約・ご相談専門ダイヤル
☎048-473-7830

朝霞市 漢方 検査 昭和薬局
<http://www.saitanakampo.com>

埼玉県朝霞市朝志ヶ丘1-2-6-106

予約制
混み合う場合がございますので
電話予約をして頂きますと
スムーズにご相談いただけます。





スマホ用電子証明書の失効・一時利用停止手続きのご案内

マイナンバーカードのスマホ用電子証明書を搭載しているスマートフォンを売却や修理に出すときまたは紛失・盗難があった場合には、利用者ご自身で電子証明書を失効または一時停止する必要があります。詳しくは、市ホームページをご確認ください。
問/デジタル推進課 ☎463-1274



虐待かな？

児童虐待(疑いを含む)を発見した場合は、ご連絡ください。
問/児童相談所虐待対応ダイヤル
☎189(いちはやく) ※通話料無料

全国一斉「子どもの人権110番」強化週間

子どもをめぐるさまざまな人権問題(いじめ、虐待、いやがらせ等)へ取り組むため、次の日時で、一人でも多くの子どもたちが専用相談電話による相談をできるように受付時間を延長するほか、土・日曜日にも電話相談窓口を開設します。

日時/8月23日(水)～29日(火) 午前8時30分～午後7時

※8月26日(土)・27日(日)は、午前10時～午後5時

電話相談窓口/☎0120-007-110

※全国共通・無料。IP電話からは接続できません。

相談担当者/法務局職員、埼玉県人権擁護委員連合会
子ども人権委員会委員

※秘密は必ずお守りします。

問/さいたま地方法務局・埼玉県人権擁護委員連合会
☎851-1000

浜崎農業交流センター(農産物直売所)臨時休業のお知らせ

8月13日(日)は臨時休業します。

問/産業振興課 ☎463-1904

川での水遊びに気をつけて!

川はプールのように消毒されていません。川での水遊びの際は、次の点に十分注意しましょう!

- ・水遊びをする際にはできるだけ目や口に水が入らないようにしましょう!
- ・遊んだ後はしっかり手洗い等をしましょう!

問/環境推進課 ☎463-1512

「年金相談」をご利用ください

相談日/第2・4木曜日 午後1時～5時(予約制)

※年末年始、祝日は除く

会場/市役所1階 市民相談室

相談員/社会保険労務士

予約専用ダイヤル/☎463-1264

問/保険年金課 ☎463-0284

花火を安全に楽しむために

火薬類を使用するおもちゃ花火は、ルールを守らないと大変危険です。次の点に注意しましょう。

- ・遊び終わった花火は、水につけて完全に火を消してから捨てる。
- ・花火を人や家に向けない。また、燃えやすい物の近くで遊ばない。
- ・一度にたくさんの花火に火をつけない。
- ・途中で火が消えても花火の筒先を絶対にのぞかない。
- ・手指をアルコールで消毒した直後に、花火で遊ばない。

問/埼玉県南西部消防局予防課 ☎460-0121

ゆめぱれす臨時休館のお知らせ

8月21日(月)は、保守点検のため臨時休館します。

問/ゆめぱれす(市民会館) ☎466-2525

令和5年第3回朝霞市議会定例会

開会は、9月1日(金)午前9時からの予定です。

請願の提出は、8月25日(金)午後5時までをお願いします。

問/議会総務課 ☎463-0549

「やっぱり家がいい。」

～家族の心と体が休まる場所を～

住む人が幸せになれる。そんな家や空間をご提供していきたい。



耐震等級3 パッシブデザイン
UA値0.34 高気密C値0.5
高気密高断熱・高耐震・高耐久・自然素材



有限会社
獅子倉工務店
朝霞市溝沼7-4-53
TEL048-461-6823



最大5万円が戻ってくる!!

朝霞市のリフォーム補助金



当店で申請お手伝いします

㈱ライフプラス プロタイムズ 朝霞店 朝霞市溝沼1272-7(東洋大学前)

0120-167-555

HPはこちら





夏本番！熱中症に注意しましょう！！

のどの渇きを感じていなくてもこまめに水分補給し、暑さを感じなくても扇風機やエアコンを使って温度調整するよう心がけましょう。

特に、高齢者は暑さや水分補給に対する感覚機能や調節機能が低下しているので注意が必要です。また、子どもも体温の調節能力がまだ十分に発達していないので、気を配る必要があります。



問／健康づくり課 ☎465-8611

県収入証紙の支払いがキャッシュレスになります

運転免許の更新やパスポート申請で使用する埼玉県収入証紙が、次の期間で販売・利用終了となります。今後、証紙分の手数料はキャッシュレス決裁(令和5年10月2日開始予定)でお支払いください。詳しくは、県ホームページをご確認ください。

販売終了／令和5年12月末

利用終了／令和6年3月末

問／埼玉県出納総務課 ☎830-5714



ご案内

消費生活センターだより

vol.89

問／消費生活センター(市役所別館4階) ☎463-1111 月～金曜日(祝日を除く) 午前10時～正午、午後1時～4時

知らない間に子どもが高額な課金をしていた

【事例1】

小学生の子どもに家族との連絡用でスマートフォンを渡していたが、知らない間にゲームをダウンロードし、登録していたクレジットカードの情報を利用して60万円分もアイテム購入に課金していた。カードの明細を見て初めて気付いた。

【事例2】

中学生の子どもが親に無断で数か月間オンラインゲームの課金をしていて、総額10万円の請求になった。時々、クレジットカードとキャリア決済の利用履歴をチェックし、いつもより少し高額だとは思っていたが、他の請求と紛れてよく見ていなかった。

【事例3】

就学前の子どもにタブレットを貸して無料ゲームで遊ばせていたはずが、複数の有料アプリのインストールやサブスクリプションサービスの動画を見ていたようで、クレジットカードに5万円の請求が上がっていた。ネットでの買い物がワンクリックでできる設定にしていた。子どもは課金について何も理解していない。

◆解説◆

インターネット上で子どもが保護者に無断で課金(決済)をして、高額な請求を受けるトラブルの相談

が依然寄せられています。パスワードを教えていないのに子どもが推測して割り出したり、保護者のクレジットカードや決済機能の管理が十分でなかったりするケースがみられます。

◆消費者へのアドバイス◆

夏休み中は、子どもがスマートフォン等を利用する機会が増えると思いますので、次のことに注意しましょう！

- 子ども用に渡しているスマートフォンやタブレット、ゲーム機等だけでなく、子どもに貸すことがある大人用のスマートフォンや通信契約をしていない端末など、インターネットにつながる機器を子どもにさせる際は、利用について子どもと初めによく話し合っ規則を決めておきましょう。
- フィルタリングやペアレンタルコントロールで管理しましょう。
※ペアレンタルコントロールとは、子どもによる端末や機器の利用を、保護者が制限を設け管理することができる機能です。
- 未成年者が保護者の同意なく課金(契約)をした場合は、未成年者契約の取り消しが可能な場合があります。

相続・遺言・家族信託・交通事故・離婚

その他、民事事件・家事事件・刑事事件・少年事件などのご相談にも応じます。

●法律相談の予約は、電話または窓口にて受け付けております。
相続・遺言・離婚・交通事故被害の初回相談料(1時間)は無料です。
受付時間：月～金曜日 午前9時～午後7時(土曜日は事前予約があれば可)

TEL 048-472-7300 【埼玉弁護士会所属】

〒351-0022
朝霞市東弁財 2-12-21
https://www.shiomi-law-office.com

塩味法律事務所
Shiomi Law Office



代表弁護士 塩味 達次郎
弁護士 塩味 滋子
弁護士 上野 奈央子
弁護士 正野 寛樹
弁護士 遠藤 浩紀

樹木の剪定、伐採、草刈り

お見積もりは無料です！

例：樹高3m剪定3,000円 芝刈り㎡200円
*オープンガーデン(日本庭園、枯山水)約400㎡
見学会開催中です。

武蔵野植木 株式会社

〒351-0023 朝霞市溝沼5-15-9
TEL 048-424-3928 FAX 048-424-3982



日本手話情報コーナー No.83

問/障害福祉課 ☎463-1599 FAX463-1025

「質問をしてみよう①」

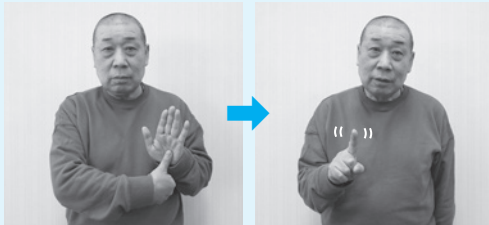
あさかしゃきょうこうしき
YouTube「朝霞社 協 公式チャンネル」



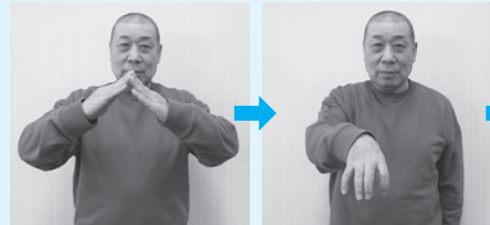
しつもん
「質問をしてみよう①」
なまえ なん
名前は何ですか？
なまえ
名前

じゅうしょ
住所はどちらですか？
いえ
家

なに
何（どこ）？
ばしょ
場所



いっぽう て まえ む
一方の手のひらを前に向け、
もう一方の手の親指を当て
ます。
ひとさ ゆび た さゆう かる
人差し指を立て、左右に軽
く振ります。(相手に訪ねる
表情をします)



りょうて ゆびさき あ
両手の指先を合わせて、
いえ や かたち つく
家の屋根の形を作ります。
すこ ま ゆび した む
少し曲げた指を下に向け、
軽く置きます。



ひとさ ゆび た さゆう かる
人差し指を立て、左右に軽
く振ります。(相手に訪ねる
表情をします)

「案内」

わたしたちができること ～障害者差別解消法～

問/障害福祉課 ☎463-1599

No.73 「音響信号機」

しんごう あお
信号が青になったことを、視覚に障害がある人に知らせるため設置されています。

もともとは「とおりゃんせ」といった曲が流れていましたが、最近は「カッコー」「ピヨピヨ」と、鳥の鳴き声が流れる信号機が増えました。
また、渡る方向が分かるように、方向によって鳥の鳴き声を使い分けています。



しかく しょうがい ひと こうさてん おうだん さい
視覚に障害がある人が交差点を横断する際は、音響信号機の合図だけでなく、周りの人が気づき、信号が変わったことを告げたり、希望があれば一緒に渡るなど、こちらから声をかけてみることも大切です。

あなたの個人情報を守るために「本人通知」の登録を！

問/総合窓口課 ☎463-2605

本人通知とは、代理人や第三者に戸籍事項を記載した住民票や戸籍謄本などを交付したとき、事前に登録した本人または法定代理人にお知らせするものです。万が一、虚偽や成りすましによる不正取得があれば早期に発見するきっかけになります。

《登録方法》

申込先/総合窓口課、内間木支所、朝霞台出張所、朝霞駅前出張所

対象/本市に住民票がある方(消除された住民票を含む)または本籍(除かれた戸籍を含む)がある方

※申し込みできるのは原則本人です。未成年者または成年被後見人の場合は、法定代理人による申し込みもできます。

必要書類/・登録申込書(申込窓口で配布または市ホームページからダウンロード可)

・本人確認書類(マイナンバーカード、運転免許証、パスポートなど)

※詳しくは、市ホームページをご確認ください。



乳がん検診を受けるなら

※個別がん検診実施医療機関 検診の検査は全て女性技師が担当します



あさか台
乳腺クリニック

お問い合わせ Tel. 048-487-7057

朝霞市東弁財 1-5-18 カロータ 3階 (朝霞台駅徒歩1分)



長年の痛み、シビレ、重い症状…
諦めていませんか？
それは【骨格の歪み】が原因かもしれません。



カイロプラクティック
ルート鍼治療
美容鍼・リンパドレナージュ施術もあります

6000円～

【歪み矯正】に強い当院にご相談ください

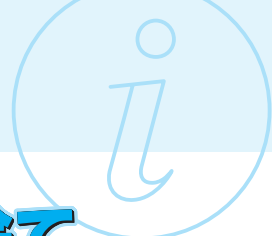
☎090-8261-9326

アディオ

完全予約制
女性セラピスト在籍
子連れOK!
駐車場2台完備

鍼灸カイロプラクティック
朝霞市根岸台2-12-18 2F
営業日/毎週火曜・水曜
第2・4月曜





みんなの迷惑です！路上喫煙・ポイ捨て



☎/環境推進課 ☎463-1504 健康づくり課 ☎465-8611
 「たばこの煙に困っている」「自宅近くにポイ捨てされてしまう」と言ったご相談が多く寄せられています。

朝霞駅および北朝霞・朝霞台駅周辺は「路上喫煙禁止地区」に指定されており、市内の道路等でも路上喫煙をしないことが努力義務となっています。健康増進法でも、多数の者が集まる施設での喫煙規制が設けられ、望まない受動喫煙を生じさせることがないように周囲に配慮する義務も定められています。

路上喫煙をしない、ごみは各自で持ち帰るようご理解、ご協力をお願いします。

このマークが禁止区域の目印です



ご案内

じゃいか JICA 海外協力隊の方から表敬訪問を受けました！



☎/地域づくり支援課 ☎463-2645

7月5日(木)、JICA（独立行政法人国際協力機構）の海外協力隊として、8月～令和7年3月にマダガスカル共和国で現地の体育事業のサポートや、スポーツ等を通じた文化交流活動などを行う、原賀祥乃さんの表敬訪問を受けました。今回は、原賀さんに参加のきっかけや抱負などをお聞きしました！

Q 協力隊に参加したきっかけはありますか？

A 幼い頃から異国でのボランティア活動に思いがあり、現在の教職経験を活かして協力隊に参加したいと感じたからです。

Q 参加にあたっての抱負はありますか？

A 現在に至るまで、有難いことにたくさんの先生から多様なスポーツを学ばせていただきました。その学びを今度は、私が任地の方々に還元できるよう努めます。

また、学校や地域の方と共に、マダガスカル共和国の児童生徒になじむスタイルのスポーツや、保健体育の学習の在り方を模索していきたいと考えています。

Q 派遣に向けて取り組んでいることはありますか？

A 第一に語学です。任地ではマダガスカル語を使いますが、活動報告等はフランス語を用います。現在は心強い同期隊員とともに、日々の生活にフランス語を取り入れるようにしています。

次に、自身のこれまでの運動経験や指導経験を整理し、任地で共有する準備をしています。マダガスカル共和国での日々は未だ想像できませんが、朝霞市民として「鳴子」を荷物に入れていくつもりです。

～原賀さんは、帰国後には、国際的な視点を持ち、より柔軟な考え方を持って教育に携われる人になりたいとのこと。夢に向かって頑張ってください！

○マダガスカル共和国の基本情報○

首都：アンタナナリボ

主な言語：マダガスカル語、フランス語

人口：約2,843万人

日本との時差：マイナス6時間



国旗



マダガスカル共和国



市民葬指定葬儀社

葬儀は 信用と信頼の (株)アトラス

安心価格の「朝霞市民葬」を使用した「家族葬」をご提案しております。事前相談・見積り無料。お気軽にお電話下さい。

コールセンター 24時間対応 **0120-40-1059**

本社：朝霞市浜崎3-17-30 家族葬ホール・霊安室完備
 URL <http://www.atlas-sougi.co.jp> 葬儀 アトラス で検索

気になる“鼻のお悩み”解決しませんか？

鼻の手術

最先端の医療機器導入 短期入院手術可能

アレルギー性鼻炎 / 鼻中隔湾曲症 / 慢性副鼻腔炎 等

朝霞台駅前 みなみ耳鼻咽喉科

048-474-8733

朝霞市東弁財1-5-18カロータ2F

朝霞台駅 徒歩1分
 北朝霞駅 徒歩3分

詳細はこちら





8月は「人権尊重社会をめざす県民運動強調月間」です

問/人権庶務課 ☎463-1738

「人権尊重社会をめざす県民運動」は、さまざまな人権課題への理解を深め、「すべての県民がお互いの人権を尊重しながら共に生きる社会」を実現するため、県民総ぐるみで取り組む運動です。

子どもの人権問題

子どもは一人の人間として最大限に尊重され、守られなければなりません。
・保護者による虐待 ・ネット上のわいせつ情報氾濫
・いじめ、体罰 など

女性の人権問題

女性の社会参加や活躍の機会が奪われることは、あってはなりません。
・「男は仕事、女は家庭」といった固定的役割分業意識
・DV（ドメスティック・バイオレンス）
・セクシュアル・ハラスメント ・ストーカー行為 など

高齢者の人権問題

・社会参加の機会が奪われる ・介護に伴う虐待
・悪徳商法や金融商品等の契約トラブル など

インターネットによる人権侵害

・SNS等を利用し、他人のひぼう中傷や無責任なうわさ、プライバシーを流すこと
※小・中学生の利用の増加に伴い、青少年が加害者や被害者になる事案も発生しています。

障害のある人の人権問題

・補助犬等に対する理解不足や字幕放送の不足
・道路の段差やエレベーター等の不備 など
※平成28年4月に「障害者差別解消法」が施行されました。

多様な性

朝霞市パートナーシップ・ファミリーシップ制度が令和5年4月1日に開始されました。
個人の性のあり方について考えるときには、「身体の性別」「性自認」「性的指向」などいくつかの側面からとらえることができます。性に対する考え方の違いをお互いが尊重し、認め合うことで偏見や差別がなくなります。誰もが自分らしく生きていくためには、性の人権問題について正しく理解することが求められます。

同和問題（部落差別）

日本社会の歴史的過程で形づくられた身分差別により、就職などの日常生活の上でさまざまな差別を受けたりするなど、現在もなお、部落差別が存在することから、平成28年12月に「部落差別解消推進法」が施行されました。埼玉県でも、「埼玉県部落差別の解消の推進に関する条例」が令和4年7月8日に施行されました。

さまざまな人権問題

・犯罪被害者、加害者、その家族へのプライバシーの侵害や中傷 ・災害時における人権への配慮
・外国籍の方、HIV感染者、ハンセン病患者などへの差別 ・新型コロナウイルスなどの感染症に関する偏見や差別
・特定の民族や国籍の人々を排斥する差別的言動 など
※平成28年6月に「ヘイトスピーチ解消法」が施行されました。

◆人権教育・啓発DVDの貸出◆

教育委員会では、人権・同和問題の理解のためにDVDソフトの貸し出しを行っています。

問/生涯学習・スポーツ課

☎463-2920

～人権啓発イベント

「ヒューマンフェスタオンライン2023」～

詳しくは、右コードから埼玉県ホームページをご確認ください。

期間/8月1日(火)～9月30日(土)

問/埼玉県人権・男女共同参画課 ☎830-2255



ハウスクリーニング専門店

おうちクリーニングにここ



ハウスクリーニング士と家事代行アドバイザーの夫婦が一緒に、丁寧に心を込めてお掃除いたします！

エアコン/キッチン/レンジフード/浴室/洗面所
トイレ/ベランダ/玄関/定期コース/家事代行など

お得なキャンペーンを随時行っております⇒



朝霞市三原3-4-37 090-7013-2707
土日祝日営業 8時～19時 お見積り無料

埼玉県都市ボートレース企業団からのお知らせ

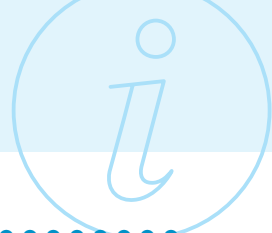
競艇開催日/8月11日(金・祝)～16日(水)

会場/戸田ボートレース場

※朝霞市は埼玉県都市ボートレース企業団に加盟しており、企業団からの配分金をさまざまな事業に活用しています。

問/埼玉県都市ボートレース企業団 ☎823-8711

https://www.boatrace-toda.jp/



催し・講座

記載のないものは、対象/どなたでも
費用/無料、申込方法/事前申込不要



あさか朝市

問/産業振興課 ☎463-1903

日時/8月13日(日) 午前7時~9時 ※雨天中止
会場/花の池テラス(市役所正面噴水広場)
内容/インテリア雑貨、軽食、野菜など
※Instagramで#あさか朝市と検索!



園庭開放

問/保育課 ☎463-2939

日時/8月18日(金)・22日(火)午前9時30分~11時30分
※雨天中止。8月22日、仲町・溝沼保育園で出張家庭
児童相談室を実施します。
会場/各公設保育園(北朝霞保育園分園は除く)



親子で作ろう! エコガラス de 写真立て

問・問/リサイクルプラザ ☎486-0222

ガラスびんを再利用できるような砕いたかけら(カレット)を利用して、写真立てを作ります。
日時/8月19日(土) ①午後1時~ ②午後2時30分~
会場/リサイクルプラザ3階 活動室
講師/ハンドメイド作家 尾崎真由美さん
対象/5歳~小学4年生のお子さんとその保護者
定員/各回10組(入替制・先着順)
申込方法/8月1日(火)午前9時から、電話または窓口で
※毎週木曜日と8月11日(金)は休所日です。



さくらんぼのイベント

会場・問・問/子育て支援センター
「さくらんぼ」 ☎450-7707 (仲町保育園)

同じ月齢の子どもがいる方が集まるイベントです。
ピースのお部屋 日程/8月23日(火)
対象/生後2か月 定員/6組
タッチのお部屋 日程/8月16日(火)
対象/生後5か月 定員/6組
ハニーのお部屋 日程/8月17日(水)
対象/生後8か月 定員/6組
共通事項 時間/午前9時30分~10時30分
申込方法/8月1日(火)から電話で(先着順)



黒目川・川まつり2023

主催・問/黒目川・川まつり実行委員会 小林 ☎090-2436-1243

日時/8月26日(土) 午前10時~午後2時
※小雨決行、増水時中止
会場/黒目川新高橋周辺(溝沼郵便局近く)
内容/川そうじ、魚とり、タイヤポート、水質調査等



令和5年度朝霞市 ふれあいスポーツ大会

問/障害福祉課 ☎463-1598 ☎463-1025

障害のある人とない人の交流を目指し、親睦を深める
スポーツ大会です。
日時/9月23日(土・祝) 午前9時30分~正午
会場/総合体育館 対象/市内在住または在勤の方
申込方法/8月18日(金)までに、電話・FAX・窓口で
※競技補助等のボランティアも募集します。



レオ・ライナとたのしくあそぼう in はまさき児童館

問・問/はまさき児童館 ☎486-2477

「レオ・ライナ」、「bluelegends」と一緒にダンス
体験や簡単な野球体験を楽しみましょう。
日時/8月29日(火) 午前10時~11時
会場/はあとぴあ(総合福祉センター)
対象/3歳以上の未就学児とその保護者
※2歳以下のきょうだいは、保護者と見学できます。
定員/50組(先着順)
申込方法/8月1日(火)(市外在住の方は8月2日(水))から
電話または窓口で(受付時間:午前10時~午後5時)



消防体験学習

問/朝霞消防署 ☎463-0119

日時/10月21日(土) 午前9時~午後0時30分
会場/朝霞消防署(溝沼1-2-27)
内容/はしご車搭乗・消火・救助体験など
対象/市内在住または在学の小学4年生
定員/60人(申込多数の場合、抽せん)
持ち物/飲み物、着替え、軍手(滑り止めがあるもの)
申込方法/8月7日(月)~21日(月)に消防局ホームページ
の専用フォームで



健康太極拳教室(楊名時)

問・問/朝霞市社会福祉協議会 ☎486-2525

太極拳の深く長い呼吸は自己免疫力を高めてくれます。体力に自信のない方にもおすすめです。
日時/9月5日~令和6年2月20日の火曜日(全24回) 午後1時30分~午後3時(年末年始を除く)
会場/はあとぴあ(総合福祉センター)2階アリーナ 対象/市内在住のおおむね65歳以上の方
定員/新規15人、受講経験者15人(内アシスタント5人) ※申込多数の場合、抽せん
服装/動きやすい服装 持ち物/体育館履き、タオル、飲み物
申込方法/7月31日(月)午前9時~8月10日(水)正午に、電話または窓口で



催し・講座

記載のないものは、対象/どなたでも
費用/無料、申込方法/事前申込不要



ファミリー・サポート・センター入会説明会

申・閩/ファミリー・サポート・センター ☎483-4501

日時/9月9日(出) 午前10時～11時 会場/中央公民館・コミュニティセンター 定員/20人(要予約)
保育/先着9人(1歳以上の未就学児) 申込方法/8月1日(火)午前9時から電話または窓口で
その他/サポート会員として活動するためには、養成講習会の受講が必要です。補償保険に加入しています。



夜を楽しもう! 青年の会

閩/NPO 法人なかよしねっと ☎474-7316

年に3回、障害のある人が夜を楽しむ事業です。
日時/9月9日(出) 午後6時～9時 内容/ボウリング、カラオケ、音楽活動など
対象/18歳以上の障害のある方 費用/実費、保険代 申込方法/右のコードで



クリーン&マナーアップ キャンペーン!

主催・申・閩/動物との共生社会を目指す会Vest.
☎090-5394-3717 ✉vest.asaka@gmail.com

黒目川沿いの遊歩道とその周辺のごみと放置フンを回収しながら、ワンちゃん連れの方にウンチ袋の配布およびマナーアップの声かけをします。
日時/8月27日(日) 午前9時～11時(雨天中止)
会場/黒目川堤防(エコネットあさか入口集合)
定員/約15人
持ち物/ポリ袋、軍手、トンブ(無ければ貸出可能)、犬連れの方はお散歩グッズ
申込方法/電話またはメールで



事業者・労働者等相談窓口

申・閩/産業振興課 ☎463-1903

物価高騰・インボイス制度など、さまざまな相談ができます。
①労働・社会保険についての相談
日程/第2・4金曜日、第3土曜日
対象/市内在住・在勤者、市内事業者
②経営についての相談
日程/毎週火曜日 対象/市内事業者
共通事項 時間/午後1時～4時(1人1時間まで)
会場/産業文化センター3階 会議室
申込方法/電話で



はあとぴあ障害者相談支援センター土曜開所日

申・閩/朝霞市社会福祉協議会 ☎486-2400 FAX486-2418 ✉soudan@asaka-shakyo.or.jp

日時/8月19日(出) 午前9時～午後5時 場所/はあとぴあ障害者相談支援センター(総合福祉センター内)
内容/福祉サービスの内容や利用に関する相談など
対象/市内在住で、心身の発達に心配のあるお子さんや、身体・知的・精神・発達障害などのある方とその家族
申込方法/電話・FAX・メール・窓口で(事前予約制)



医療的ケア児ファミリー交流会

申・閩/医療的ケア児の支援を考える会
✉mailtomcare@gmail.com

日時/8月27日(日) 午後1時30分～3時30分
会場/児童発達支援センター 元気キッズチルズ(浜崎79-1)
参加費/100円
対象/医療的ケア児の家族とその支援者
※きょうだいの保育あり
申込方法/右のコードで



羽田空港見学会

閩/国土交通省東京航空局東京空港事務所
☎03-5757-3021

日程/9～11月(全13回)
対象/市内在住の小学生以上の方
定員/各30人(申込多数の場合、抽せん)
申込方法/8月14日(月)【必着】までに郵送で
※開催日や申込方法など、詳しくは国土交通省ホームページをご確認ください。



第10回シンボルロード 管理運営を考える会議

閩/みどり公園課 ☎463-0374

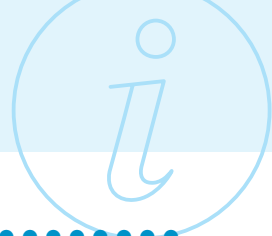
地域振興や賑わい創出の場となっているシンボルロードの管理・運営を一緒に考えてみませんか。
日時/8月19日(出) 午後1時～3時
会場/中央公民館・コミュニティセンター 集会室



無料出張相談会

閩/地域包括支援センターつつじの郷
☎472-1574

日常生活でご家族やご自身のことで心配な事、介護保険について分からない事はありますか?
日時/8月19日(出) 午前10時～正午
場所/みはら通り整骨院前(三原5-10-20)
※車での来場はご遠慮ください。



催し・講座 記載のないものは、対象/どなたでも 費用/無料、申込方法/事前申込不要



フレイル予防のための「いきいき教室」

申・問/長寿はつらつ課 ☎463-1952・1719 FAX463-1025

加齢に伴う筋肉・筋力といった身体的な機能の衰えや、気力・活力などの精神的な状態の低下（フレイル状態）になることを予防する教室です。

日程／9月25日～12月18日の毎週月曜日（全12回） ※10月9日を除く **定員**／各25人
時間／①午後1時30分～2時40分 ②午後3時～4時10分 **会場**／わくわくどーむ（健康増進センター）
対象／市内在住の65歳以上の方 ※医師に運動を禁止されている方は参加できません。
内容／筋力トレーニング、ストレッチ、脳トレ、リズム体操、食事・栄養の講話など
申込方法／電話・FAX・はがきで、氏名・生年月日・住所・電話番号・緊急連絡先・希望の時間をお伝えください。
 電話・FAXで申し込みの場合：8月23日(水)～29日(火)（土・日曜日は除く） 午前9時～午後4時
 はがきで申し込みの場合：8月29日(火)【必着】までに長寿はつらつ課へ（住所は最終ページ下部に記載）
 ※申込多数の場合、抽せん（新規の方優先）。当選の方のみ参加券を送付します。



フレッシュトレーニング教室(10～12月)

申・問/長寿はつらつ課 ☎463-1952・1719 FAX463-1025

会場1：ゆめばれす（市民会館）

日程／10月11日～12月13日の毎週水曜日（全8回） ※10月25日・11月22日を除く **定員**／各40人

会場2：株ランダルコーポレーション（西原1-7-1）

日程／10月12日～12月7日の毎週木曜日（全8回） ※11月23日を除く **定員**／各10人

会場3：膝折市民センター

日程／10月13日～12月8日の毎週金曜日（全8回） ※11月3日を除く **定員**／各15人

共通事項

対象／市内在住の65歳以上で軽い運動ができる方 ※医師に運動を禁止されている方は参加できません。
内容／運動機能低下防止のための健康体操（筋力トレーニング、ストレッチ、脳トレ、リズム体操など）
時間／①午前9時15分～10時15分 ②午前10時45分～11時45分
申込方法／電話・FAX・はがきで、氏名・生年月日・住所・電話番号・緊急連絡先・希望の会場と時間(第2希望まで可)をお伝えください。
 電話・FAXで申し込みの場合：8月16日(水)～22日(火)（土・日曜日は除く） 午前9時～午後4時
 はがきで申し込みの場合：8月22日(火)【必着】までに長寿はつらつ課へ（住所は最終ページ下部に記載）
 ※申込多数の場合、抽せん（新規の方優先）。当選の方のみ参加券を送付します。



公園整備のワークショップ

問/みどり公園課 ☎463-0374

「わたしたちの公園」として身近に感じ利用していただけるよう、地域の皆さんと公園の将来像を考えるワークショップを開催します。

まぼりひがし・まぼりみなみ公園

日時／①8月20日(日) 午後1時～3時30分
 ②9月2日(土) 午前9時30分～正午

会場／市役所5階大会議室

(仮称) 宮戸二丁目公園

日時／9月2日(土) 午後3時～5時30分
会場／宮戸市民センター3階



認知症講演会

申・問/長寿はつらつ課 ☎463-1921

日時／9月3日(日) ①午後1時～2時25分
 ②午後2時40分～3時40分

会場／ゆめばれす（市民会館）

内容／①認知症について理解を深めよう
 ②認知症になつて感じたこと

講師／①里村医院 里村 元さん
 ②埼玉県オレンジ大使 菊地大輔さん

対象／市内在住の方・介護事業所職員

定員／各部60人（事前申込制・先着順）

申込方法／8月1日(火)午前9時から、電話または窓口で



簿記3級受験講座

申・問/朝霞市商工会 ☎470-5959

日時／9月19日(火)～11月10日(金)、毎週火・金曜日の15日間（11月3日（金・祝）は除く）
 午後6時30分～8時30分

会場／産業文化センター 研修室 **対象**／市内在住または在勤の勤労者・求職者（学生可）

定員／25人（申込多数の場合、抽せん） **費用**／4,000円（テキスト代込） ※検定受験料別

申込方法／8月21日(月)【当日消印有効】までに、はがきに住所・氏名・年齢・職業（勤務先）・電話番号・「簿記受験講座」と記入（〒351-0033 浜崎669-1）



催し・講座

記載のないものは、対象/どなたでも
費用/無料、申込方法/事前申込不要



大学の開放授業講座

問/埼玉県高齢者福祉課 ☎830-3263

県内外の大学がさまざまな分野の講座を開放し、一般の学生と一緒に学んでいただく機会を提供します。
期間/おおむね9月～令和6年3月 会場/県内大学、都内1大学 科目/経済政策、社会福祉、語学など
対象/県内在住の55歳以上の方 費用/各科目10,000円程度
申込方法/8月1日(火)から、埼玉県ホームページの募集案内を確認の上、各大学へ直接申し込み



司法書士法律相談会

問/埼玉司法書士会 ☎863-7861

日時/8月17日～10月26日の木曜日
午後1時30分～4時30分
会場/ウェスタ川越(川越市新宿町1-17-17)
相談方法/面談(1組1時間。事前申込制)
内容/相続、遺言、登記、債務整理、成年後見など
申込方法/総合相談センターへ電話で(☎838-7472)



全国一斉子どものための 養育費相談会

問/埼玉青年司法書士協議会 千田 ☎458-3629

養育費に関する電話相談会です。養育費でお悩みの方、ぜひご相談ください。
日時/9月2日(土) 午前10時～午後9時
相談方法/電話で(☎0120-567-301(フリーダイヤル))
※秘密厳守。相談無料。予約不要



埼玉未来大学

問/公益財団法人いきいき埼玉 ☎728-2299

シニアの「学び直し」と「再チャレンジ」を応援します。
ライフデザイン科【オンラインコース】
日程/11月～令和6年3月(11月11日(土)、12月19日(火)、令和6年3月9日(土)は登校) 視聴期間/配信日から4週間
内容/埼玉の偉人、楽しく続ける脳トレ体操、心をつなぐコミュニケーションなど(全12講座)
定員/100人(先着順) 授業料/15,000円 申込期限/10月18日(火)
専門講座【子どもの居場所づくり講座】
日程/10月～令和6年3月の火曜日(全4回) ※入門・ステップアップコース、会場によって変わります。
会場/①埼玉県県民活動総合センター ②熊谷市立勤労会館 定員/各30人(先着順) 授業料/6,000円
申込期限/コースによって異なります。詳しくは、埼玉未来大学ホームページをご確認ください。
共通事項 受講資格/満50歳以上の方(令和5年4月1日時点) 申込方法/右のコードで



ひとり親のためのパソコン教室

申・問/埼玉県ひとり親福祉連合会 ☎822-1951 ✉info@saiboren.or.jp

日時/9月9日(土)・10日(日)(全2日) 午前10時～午後3時 会場/埼玉会館(さいたま市浦和区高砂3-1-4)
内容/仕事に役立つエクセル集計講座(初級・中級編)&就業支援セミナー 費用/800円(教材費)
対象/ひとり親家庭の親または寡婦で文字入力がスムーズにできる方 定員/20人(申込多数の場合、抽せん)
申込方法/8月23日(火)【必着】までに、メールまたは往復はがき(1人1枚)で「パソコン教室(第2回)」・住所・氏名・年齢・電話番号を記入し、(〒330-0074 さいたま市浦和区北浦和5-6-5)
※保育を希望する場合は、「保育希望」と記入し、「子の年齢(○歳○か月)」を明記する。



わくわくどーむからのご案内

会場・問/わくわくどーむ(健康増進センター) ☎472-6000

《第3期 9月開講スポーツ教室のご案内》

対象/市内在住・在勤・在学の方(医師から運動を禁止されている方は申し込みできません)
※各教室の日程や対象者などの詳細は、わくわくどーむホームページをご確認ください。

お子さん対象に開催予定の主な教室 申し込みはWebからがおすすめです!!

◇プール ※幼児はおむつが完全に外れている3歳以上の未就学児が対象です。
・幼児水泳教室(火曜～土曜) ・こども水泳教室(初級・中級・上級・特級)

受付期間/8月1日(火)～14日(月) ※申込多数の場合、抽せん

詳細・申込方法などは、右のコードをご確認ください。

16歳以上の方が対象の水泳教室・アクアビクス

・レディース水泳教室(初級・中級・上級) ・シニア水泳教室(60歳以上) ・アクアビクス

追加募集受付期間/8月15日(火)～ ※定員に満たない教室がある場合のみ

《わくわくどーむ8月の休館日》 8月は休まず営業します。

※3～11月は毎月第1月曜日、12～2月は毎週月曜日がお休みです。(祝日の場合は、翌営業日が休館日となります)



わくわくどーむホームページ



Web予約

生涯学習体験教室参加者を募集します!!

教室番号	教室名・講師・対象	日時	会場	費用	定員
3	バランスボール検定 2回連続講座 講師/ファルモル&ベビママ 小澤美智子さん	8月22日(火)・29日(火) ≪各回≫午後2時~3時	根岸台市民センター	500円 (保険料)	10組 (20人)
4	人生を楽しむための睡眠 講師/茂木睦子さん	8月24日(休) 午後2時~3時30分	栄町市民センター	無料	20人
5	彩霞吟詠会 詩吟教室 2回連続講座 講師/彩霞吟詠会の皆さん	9月6日(火)・20日(火) ≪各回≫午前10時~11時30分	中央公民館・コミュニティセンター	無料	10人
6	スマホ教室2023 2回連続講座 講師/大塚誠さん	9月7日(休)・14日(休) ≪各回≫午後2時~4時	産業文化センター	無料	20人
7	オペレッタ「こうもり」より乾杯の歌を日本語で歌ってみよう 講師/吉見佳晃さん	9月10日(日) 午後1時~3時	中央公民館・コミュニティセンター	450円 (教材費)	30人
8	3B 親子体操 講師/大和田恵美さん 対象/未就園児とその保護者	9月13日(火) 午前10時~11時	弁財市民センター	500円 (保険料)	6組 (12人)
9	アロマセラピー入門 講師/大野有希さん	9月15日(金) 午後1時30分~3時30分	中央公民館・コミュニティセンター	500円 (教材費)	20人

対象/市内在住・在勤・在学の方 ※申込多数の場合、抽せん。申込期間終了後、受講に関する通知を郵送します。 申込方法/電話・FAX・右のコードで
締め切り/8月14日(月)【必着】までに生涯学習・スポーツ課へ
※詳しくは、市ホームページまたは市内公共施設に設置するポスター・チラシをご確認ください。



市民企画講座

認定・埼玉県指定NPO法人メイあさかセンター

「リハビリテーションミュージック」で元気!! 打楽器演奏と歌で

日時/9月21日(休) 午前10時~11時30分 会場/中央公民館・コミュニティセンター

講師/公益財団法人東京ミュージック・ボランティア協会 音楽療法士 池本幸子さん

費用/300円(資料代金) 定員/15人 申込方法/電話またはメールで

☎/NPO 法人メイあさかセンター ☎468-6972 ✉mayasaka@mayasaka.net

※日時・会場についてはやむをえず変更する場合があります。詳しくは、お問い合わせください。

朝霞市文化祭



大会・発表部門 参加者募集

大会・芸能・展示の各部門で参加者を募集します!
※詳しくは、市ホームページをご確認ください。



大会名	日時	会場	申込方法	締め切り
朝霞市文化祭 吟剣詩舞道大会	11月12日(日)	中央公民館・ コミュニティセンター	次のどちらかに電話で ☎463-6309(武笠)、☎473-7752(久瀬)	8月25日(金)
朝霞市文化祭 合唱演奏会	11月4日(土) 午後1時30分~	ゆめぱれす (市民会館)	電話で(☎464-6536(星野)) ※参加費500円	8月31日(木)

芸能のつどい 出演者募集

発表日時/11月5日(日) 午前10時~

会場/ゆめぱれす(市民会館)

募集内容/歌謡・民謡・舞踊・コーラス・ダンスなど

展示部門 作品募集

展示日時/10月28日(土)・29日(日)

午前10時~午後4時30分(29日は午後4時まで)

会場/中央公民館・コミュニティセンター

令和5年度 放課後子ども教室参加者募集

土曜日を楽しく過ごそう!放課後子ども教室では、頭を使ったり、体を動かしたり、楽しく遊び学べる教室が、みんなを待っています。詳細は、学校で配布された参加申込書または市ホームページをご覧ください。

ビームライフル・ビームピストル射撃体験会

主催/埼玉県ライフル射撃協会

日/8月26日(土) 午前10時30分～午後4時30分
 会/総合体育館 サブアリーナ
 対/小学生以上の方 参/無料
 申/右のコードで(要予約)
 問/生涯学習・スポーツ課



朝霞市民総合体育大会

バスケットボール大会

主管/朝霞市バスケットボール連盟

日/11月5日・12日・19日 すべて日曜日 会/総合体育館 種/一般・シニア・中学生 対/市内在住・在勤・在学の19歳以上の方で構成されたチーム・中学生のチーム 参/1チーム一般・シニア5,000円、中学生300円 縮/9月22日(金) 午後4時
 申/右のコードで
 問/小林 ☎090-8566-0644



バドミントン大会 主管/朝霞市バドミントン連盟

日/①一般の部:9月17日(日) ②中学生の部:9月30日(土) 会/総合体育館 種/①・②男女別ダブルス 対/①高校生以上の方 ②市内在住・在学中学生 参/①1人500円 ②1人100円 縮/①9月2日(出) ②9月15日(金) 申/右のコードで
 問/朝霞市バドミントン連盟
 ☐asakabado@yahoo.co.jp



柔道大会 主管/朝霞市スポーツ協会柔道部

日/10月1日(日) 午前9時 会/武道館 種/小学生学年別、中学生男女・学年別、一般男女別 対/市内在住・在勤・在学の小学生以上の方 参/無料
 縮/9月1日(金) 申・問/橋本 ☎090-2454-9691

剣道・なぎなた大会

主管/朝霞市剣道連盟・朝霞市なぎなた連盟

日/9月10日(日) 午前9時 会/総合体育館
 対/市内在住・在学・在勤の方
【剣道】 定/200人 参/無料 縮/8月13日(日)
 問/新井 ☎090-6489-2882
【なぎなた】 定/50人 参/無料
 縮/8月31日(木)
 問/櫻井 ☎465-6473



体育施設臨時休館日(8～9月)

総合体育館 8月7日(月)・9月11日(月)
 武道館 8月7日(月)・9月4日(月)
 滝の根テニスコート 8月7日(月)・21日(月)・9月4日(月)・19日(火)

第9回「金子昭四郎記念」歩こう会

“奥多摩むかし道”をたどる 難易度★☆☆ 約8km

日・集/9月24日(日) 午前7時30分 北朝霞駅東口広場(雨天決行) 行程/北朝霞駅⇔奥多摩駅(降車)⇔羽黒三田神社⇔不動の滝⇔白髭神社 対/小学生以上(小学生は保護者同伴) 参/300円(保険代等) 縮/9月8日(金) 持/弁当・水筒・雨具等 申/はがきにコース名・参加者全員の住所・氏名・電話番号を記入し、生涯学習・スポーツ課へ郵送 問/前川 ☎464-5394

秋季ウィークデーソフトテニス教室

主催/朝霞市ソフトテニス連盟

日/10月17日(火)・19日(木)・24日(火)・26日(木) 午前10時25分(集合) 会/滝の根テニスコート 対/高校生以上の方 参/1回300円(受付時納入) 縮/毎開催日2日前 申/はがき・メール・FAXで、氏名・住所・生年月日を記入し、次の宛先へ 〒351-0011 朝霞市本町1-7-3 奥山直希宛 ☐asta.st148313@gmail.com FAX461-0253

文化・スポーツ振興公社からのご案内

[イベント開催のご案内]

お外 de ヨガ moonlight

日/9月23日(土・祝) 午後7時～8時(雨天中止)
 会/中央公園陸上競技場 対/18歳以上の方
 定/100人(先着順) 参/200円
 申/8月2日(火)午前9時～

[教室のご案内]

①はじめてピラテス and...

日/9月13日～11月15日の水曜日 午前10時～11時(全10回) 会/武道館 対/18歳以上の方
 定/30人 参/6,000円 縮/8月22日(火)

②ママ&ベビーヨガ

日/9月11日・25日・10月16日・23日・30日・11月13日の月曜日 午前10時～11時(全6回)
 会/武道館 対/3～12か月のお子さんとその保護者
 定/18組 参/5,000円 縮/8月20日(日)

③バレトンエクササイズ

日/9月8日～11月17日の金曜日 ※11月3日を除く 午前10時～11時(全10回) 会/武道館 対/18歳以上の方
 定/25人 参/7,000円 縮/8月17日(木)

共通事項 申/右下コードの申込フォームまたは往復はがきで。往復はがきの場合、次の内容を記入し、総合体育館宛に郵送

往信面: イベント名・住所・氏名・年齢・電話番号②のみお子さんの氏名・月齢
返信面: 住所・氏名
 問/総合体育館



日日時 会会場 集集場所 種種目 対対象 定定員 参参加費 縮縮め切り 持持ち物 申申し込み 問問い合わせ



博物館へ行こう！

朝霞市博物館	〒351-0007 岡2-7-22	☎469-2285
文化財課文化財保護係	同上（博物館内）	☎463-2927
旧高橋家住宅	〒351-0005 根岸台2-15-10 （根岸台市民センター隣）	☎463-2927
埋蔵文化財センター	〒351-0033 大字浜崎231-2	☎486-2244

共通FAX468-0079

博物館体験教室 「はじめての篆刻」

手彫りでオリジナルの印を製作します。初心者の方から参加可能です。

日／9月23日(土・祝) 午後1時30分～4時30分

会／博物館講座室

講／埼玉大学講師

大東文化大学オープンカレッジ講師 権田逸廬さん

対／市内在住で18歳以上の方

定／6人（申込多数の場合、抽せん）

締／8月23日(水)【必着】

申／往復はがきに、希望する教室名・氏名(ふりがな)・住所・年齢・電話番号を明記し、朝霞市博物館宛にお送りください。

※はがき1枚で1人のみ申込可。抽せん結果は、締め切りから1週間以内に通知します。

収蔵資料紹介展示 「絵図・地図にみる朝霞」



尾張家御鷹場絵図

近世から現代にかけての朝霞の絵図・地図を紹介します。その年代をさかのぼれば、地域の歴史が浮かび上がってきます。展示を通じて、朝霞の移り変わりに思いをはせてみませんか？

写真の絵図は、江戸時代、尾張徳川家の鷹場（鷹狩りのために設けられた狩猟の場）を示したもので、地域の旧村も描かれています。

会期／7月22日(土)～8月20日(日)

午前9時～午後5時

会／博物館展示室

旧高橋家住宅の保存修理工事を 実施しています



8月31日(休)までの予定で、主屋屋根の差茅など保存修理工事を行っています。工事期間中は主屋を含めた周囲の敷地の一部は立入禁止となりますが、工事期間中も旧高橋家住宅は開園していますので、ぜひご見学ください。

※市ホームページに工事の進捗を写真付きで随時掲載しています。



生体展示 —博物館で生まれたカブトムシ—



博物館で飼育しているカブトムシを展示します。

会期／8月中旬まで 午前9時～午後5時

会／博物館エントランス

学芸員実習生展示

学芸員資格の取得を目指し、当館で「博物館実習」を行った実習生による収蔵資料を使った展示です。

実習の成果を、ぜひご覧ください。

会期／8月23日(水)～9月3日(日)

午前9時～午後5時

会／博物館ギャラリー

8月のおやすみ

●博物館・埋蔵文化財センター

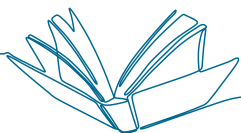
7日(月)・14日(月)・21日(月)・25日(金)・28日(月)

●旧高橋家住宅

7日(月)・14日(月)・21日(月)・28日(月)

※25日(金)は、文化財課の業務は博物館内事務室で行っています。

日 日時 会 会場 講 講師 対 対象 定 定員 締 締め切り 申 申し込み



♪図書館(本館)の催し物♪ ㊟図書館(本館)

おはなしくらぶ(乳幼児向けの読み聞かせ)

㊟/9月1日(金) 午前11時30分～正午
 ㊟/視聴覚室 ㊟/16組(先着順)

うさみみタイム(幼児・児童向けの読み聞かせ)

㊟/8月3日・10日・17日・31日 毎週木曜日
 午後3時～ ㊟/視聴覚室 ㊟/各回16組(先着順)

「松の木読書会」

『アンネの日記』アンネ・フランク
 ㊟/8月11日(金・祝) 午前10時～
 ㊟/読書活動支援室

♪北朝霞分館の催し物♪ ㊟図書館北朝霞分館

「北朝霞分館の絵本のよみきかせ」 ㊟申込制

㊟/8月15日(火) 午後3時30分～
 ㊟/産業文化センター2階 研修室兼集会室1
 ㊟/30人(申込多数の場合、抽せん)
 ㊟/8月8日(火) 午後5時まで
 ㊟/住所・氏名(ふりがな)・電話番号を、窓口・電話・メールで

8・9月の図書館のおやすみ

- 本館 8月8日(火)・25日(金)・9月12日(火)・22日(金)
- 分館 8月9日(水)・24日(木)・9月13日(水)・28日(木)

夏休み子ども映画会 ㊟入場無料

作品/「母をたずねて三千里」(90分)
 日時/8月24日(木) 午前の部:午前10時～(入場:午前9時45分～)
 午後の部:午後2時～(入場:午後1時45分～)
 会場/図書館視聴覚室 対象/小学生 定員/40人(先着順)
 ㊟/図書館本館



一般向け映画会 ㊟入場無料

「名画THE分館」(北朝霞分館)
 作品/「스팅」(129分・1973年作品)
 監督:ジョージ・ロイ・ヒル
 出演:ポール・ニューマン、ロバート・レッドフォード
 日時/8月20日(日) 午後1時30分～
 (入場:午後1時～・休憩あり)
 会場/産業文化センター3階 多目的ホール
 定員/168人(先着順)
 申込方法/当日直接会場へ
 ㊟/図書館北朝霞分館

最新作や人気のDVDは、なぜ図書館で貸し出しできないの？

DVDなどの映像資料は、著作権法第38条5項で、図書館での無料貸し出しができていないとされています。ただし、貸し出しをするためには、著作権者(映画など映像の著作者や実演者など)に補償金を支払わなければなりません。図書館で購入するDVDは、この補償金も含めた金額で購入していることから、1本当たりの単価も、市販のDVDより高価となっています。

そのため、最新作や人気のDVDをすべて購入して、貸し出しすることはできません。

電子図書館に、新サービスが追加されました！

電子図書を利用したことがありますか？電子図書館は、インターネットを通じて、お持ちのパソコン、タブレット、スマートフォンなどから、電子書籍を無料で借りて読むことができるサービスです。7月から新たに、「電子雑誌読み放題」と「児童書読み放題パック」を始めました。



【電子雑誌読み放題】

雑誌の掲載タイトル100誌以上が読めます。雑誌記事の検索機能もあります。最新号は、館内のみ(図書館・北朝霞分館・各公民館図書室内)での閲覧となります。
 ※全てのタイトルで最新号が提供されている訳ではありません。

【児童書読み放題パック】

みんなで同じ本を読むことができ、予約待ちもありません。自由研究の調べ物ができる本も用意しました。読み上げ機能のある本もあります。

※ご利用には、インターネット環境と閲覧用端末が必要です。また、通信費は利用者負担となります。

お願い 図書館をご利用の際は、駐車台数に限りがありますので、なるべく公共交通機関のご利用をお願いします。

☆所蔵雑誌のスポンサーを募集しています！詳しくは、図書館までお問い合わせください。

㊟日時 ㊟会場 ㊟定員 ㊟締め切り ㊟申し込み ㊟問い合わせ

施設名	電話番号	住所	メールアドレス	施設名	電話番号	住所	メールアドレス
中央公民館・コミュニティセンター	465-7272	〒351-0016 青葉台1-7-1	tyuo-kom@city.asaka.lg.jp	南朝霞公民館	461-0163	〒351-0023 溝沼1-5-24	minami-kom@city.asaka.lg.jp
東朝霞公民館	463-9211	〒351-0005 根岸台6-8-45	higasi-kom@city.asaka.lg.jp	北朝霞公民館	473-0558	〒351-0035 朝志ヶ丘1-4-1	kita-kom@city.asaka.lg.jp
西朝霞公民館	462-1411	〒351-0014 膝折町4-19-1	nisi-kom@city.asaka.lg.jp	内間木公民館	456-1055	〒351-0032 田島2-18-47	utimagi-kom@city.asaka.lg.jp

※番号はお間違いのないようにお願いします。

公民館のひろば

特に記載のないものは、どなたでも参加することができます。
お気軽に申し込みください。

各公民館の催し物の詳細は、右のコードから
ご確認ください。(市のホームページにリン
クします)



東朝霞公民館

☎463-9211

●生活教養講座「初めて学ぶ―論語の名言―」

渋沢栄一にも愛された名言を丁寧に読み解きます。

初心者・学生も大歓迎です！

☎/9月16日(出)・30日(出) 午前10時～正午

対/両日参加可能な方 定/20人

講/放送大学埼玉学習センター 打越竜也さん

締/8月29日(火)

申/電話・窓口・市ホームページの

申込フォームで



●夏の映画会

☎/8月31日(休) 第1部：午前10時～11時「それい
け！アンパンマン 南の海をすくえ！」(1990年)
第2部：午後2時～3時45分「男はつらいよ □
笛を吹く寅次郎」(1983年)

対/どなたでも 定/各部60人(先着順)

持/上履き 申/当日直接会場へ

※来場者多数の場合は、入場をお断りさせていただく
場合があります。

西朝霞公民館

☎462-1411

●夏休み映画会

☎/8月19日(出) 午前10時～11時38分
「ノントンといっしょ(はみがき はーみー他9話)」、
「バーバパパ世界をまわる(熱帯アフリカ・サバン
ナ編)」、「じてんしゃにのるひとまねこざる」

対/どなたでも 費/無料 申/当日直接会場へ

その他/ヨーヨー風船釣りもあります。

●成人教養講座「簡単！おもしろマジック入門」

家族や友達にマジックを披露しませんか？

☎/9月10日(日) 午前10時～正午 対/成人

定/10人 講/特定非営利活動法人スマイルあさか

費/300円(材料費)

締/8月29日(火)正午

申/電話・窓口・市ホームページの

申込フォームで



※先着順などを除き、定員のある講座で申込多数の場合は、市内
在住者を優先し、抽せんとなります。

南朝霞公民館

☎461-0163

●生活教養講座「秋の実たっぷりハロウィン・アレン ジメント」

木の実やドライフラワーを素敵にアレンジメント！

☎/9月14日(休) 午前10時～正午

対/どなたでも 定/15人 費/1,500円(材料費)

講/フラワーデザイナー 田中歩美さん

持/花ばさみ 締/8月25日(金)正午

申/電話または窓口で

北朝霞公民館

☎473-0558

●わんぱくキッズランド「オリジナル万華鏡を作ろう」

筒の部分は紙を折り染めして仕上げます。

☎/8月24日(休) 午前10時～11時30分

対/小学1～4年生 定/12人 費/237円(材料費)

持/上履き、飲み物 講/北朝霞公民館職員

締/8月15日(火)午後1時 申/電話または窓口で

●映画会

☎/8月27日(日) 午前10時～11時15分

「ズッコケ三人組 時空冒険」

対/どなたでも 費/無料 申/当日直接会場へ

※来場者多数の場合は、入場をお断りさせていただく
場合があります。

内間木公民館

☎456-1055

●映画を楽しむ会「日本沈没」(1987年)

☎/8月19日(土) 午前9時45分～正午

対/どなたでも 定/30人 申/当日直接会場へ

8月の各公民館のおやすみ

●中央公民館 7日(月)・14日(月)・21日(月)・28日(月)

●東・西・北朝霞公民館
6日(日)・11日(金・祝)・14日(月)・20日(日)・28日(月)

●南朝霞・内間木公民館
7日(月)・11日(金・祝)・13日(日)・21日(月)・27日(日)

埼玉県知事選挙に伴う臨時休館のお知らせ

●東・西朝霞公民館 5日(土)

●内間木公民館 5日(土)・6日(日)

第38回サマーフェスティバルを開催します！

中央公民館で活動しているサークルの皆さんによる作品展示や物品販売、日頃の
成果を発表するコンサートなどの催しを行います。ぜひお立ち寄りください。

日時/8月26日(土) 午前10時～午後5時・27日(日) 午前10時～午後4時

会場/中央公民館・コミュニティセンター



☎日時 対対象 定定員 費費用 講講師 持持ち物 締締め切り 申申し込み 問問い合わせ



朝霞地区医師会 おおしろ しゅう 大城 周
☎464-4666

魚介類を生で食べる習慣は、寿司や刺身に代表されるように、日本の食文化の大きな特徴の一つであるといえるでしょう。しかし一方で、魚介類の生食は寄生虫による食中毒を引き起こすリスクがあります。それがアニサキスという寄生虫です。アニサキスによる食中毒は、近年の日本の食中毒報告の約40%を占めています。

アニサキスとは？

アニサキスは長さ2-3cm、幅は0.5-1mmくらいで、白色の少し太めの糸のような形をしています。アニサキスは本来人間に寄生する寄生虫ではなく、クジラやイルカなどの海洋哺乳類の体内で成虫になります。その幼虫は魚介類（サバ、アジ、イワシ、サンマ、イカ、サケ、スケトウダラ、ホッケなど）に寄生していて、幼虫の寄生した魚介類を人間が食べることにより体内に取り込まれます。人間の胃腸に入り込んだ幼虫が胃や腸の壁に潜り込み、食中毒（アニサキス症）を発症します。

アニサキス症とは

アニサキス症は、①胃や腸（消化管）の中にとどまる消化管アニサキス症、②消化管外まで移行した消化管外アニサキス症、③虫体および分泌成分に対するアレルギーの3つの型に分類されます。アニサキス症として診断されるものの多くは、①消化管アニサキス症のうちの胃アニサキス症です。ここでは胃アニサキス症を中心に説明していきます。

胃アニサキス症の症状

胃アニサキス症では、食後数時間から十数時間の間に、みぞおちの激しい痛み、悪心、おう吐などを生じます。このような激しい症状は、胃潰瘍や胆石症、急性膵炎、虫垂炎の初期や、心筋梗塞など他の病気と区別する必要があります。患者さんからの食事内容の申告や、医師の問診が診断に重要です。

診断と治療

魚介類の摂取に関する問診や激しい上腹部痛などから、アニサキス症が疑われた場合には、直ちに胃カメラ（上部消化管内視鏡）を行います。胃カメラは胃壁に入り込んだアニサキスを見つけることが出来るため、アニサキス症の

診断ができます。また、アニサキスを取り除く処置が行えるのも胃カメラのメリットで、診断と治療を兼ねた処置です。アニサキスを胃カメラで摘出すると、激しい腹痛が速やかにおさまってしまうのも、胃アニサキス症の特徴です。

予防と対策

アニサキス症を予防するには、アニサキスを生きたまま体に入れないようにすることがとても重要です。したがって、魚介類の生食は可能な限り避けるのが無難です。

魚介類を加熱調理（中心温度60℃で1分以上または70℃以上）や十分な冷凍（-20℃で24時間以上）をすることでアニサキスは死滅します。

魚介類を生で食べる場合は、できるだけ鮮度の良いものを選びましょう。また、アニサキスは内臓に寄生していることが多く、魚が死んで時間が経つと内臓から筋肉に移動します。魚の内臓は速やかに取り除き、絶対に生では食べないようにしてください。

迷信にはご注意ください！

世間では、アニサキスは酢や塩、しょうゆ、ワサビなどの調味料を使えば大丈夫だとか、よく噛めば平気だと言われることがあります。しかしながら、そのようなことは迷信であり、誤った対処法です。通常に使用する調味料の量では、アニサキス幼虫は死滅しません。また、アニサキスの表面はなめらかで丈夫で、噛み切ることは困難です。くれぐれも迷信には惑わされないようにしましょう。

アレルギーにもご注意ください！

最近ではアニサキス症に一度なり、アレルギーになる例が報告されています。そのような場合、次に食べたときに、アナフィラキシーショックなどを起こしたり、アニサキスの死骸にも反応するようになるので注意が必要です。

正しい知識をもち、適切に処理された魚介類を選べば、アニサキス症を過度に恐れることはありません。生の魚介類を食べたあとに激しい腹痛が生じた場合には、速やかに医療機関を受診することも重要です。

私たちが基本的な対策を身につけた上で、これからも美味しく海の幸を食べていきたいものです。

わたくしたちの健康

日曜・休日に実施している医療機関

午前10時～午後4時

月日	場所	施設名	科目	電話(048)	場所	施設名	科目	電話(048)
6	朝霞	朝霞駅東口たんば内科クリニック	内、消内	450-2211	新座	梅沢皮フ科クリニック	皮	(042) 472-5118
		新座むさし野クリニック	内、アレ、循内	489-5323		朝霞	朝霞おおば台整形外科	整外、リハ
8	和光	和光駅前クリニック	外、内、小、整外、消内、肛、リハ	460-3466	志木	志木江原耳鼻咽喉科	耳	473-7929
		志木	西川医院	内		和光	和光駅前クリニック	外、内、小、整外、消内、肛、リハ
27	朝霞	くろだ内科クリニック	内、消内	450-7711	朝霞	さない耳鼻科クリニック	耳	450-3710

日曜日、祝日に開局している薬局
下のコードから確認できます。



※当番医は変更になる場合があります。確認してからお出かけください。

救急医療のお問い合わせ

- 埼玉県南西部消防局 ☎460-0123
- 埼玉県救急電話相談 #7119(全国共通ダイヤル)または☎824-4199(ダイヤル回線、IP電話、PHS)



8月31日は野菜の日。
プラス1皿野菜料理を食べましょう！



乳幼児と保護者の方へ

内容	日時	会場	対象	その他
離乳食ステップアップ教室	9月28日(休) 午前10時～11時45分	保健センター	令和4年10月～令和5年2月生まれの第1子の保護者	申/8月3日(休)から電話で(先着20組)
マタニティ教室	10月14日(出) 午前10時～正午または午後1時30分～3時30分		令和6年1～3月出産予定の初妊婦・パパになる方	内容/もく浴・妊婦体験、DVD上映 申/8月3日(休)から電話で(先着24組)
乳幼児健康診査	※詳しい日程は、市ホームページをご確認ください			



成人の方へ

内容	日時	会場	対象	その他
こころの健康相談	8月24日(休) 午後1時15分～2時15分	保健センター	精神面の健康に心配のある方や、認知症や精神障害のある方とその家族	申/相談日の3日前までに電話で
ASAKA 健康ラウンジ	8月24日(休) 午前10時～正午		市内在住の方	内容/歯科衛生士と歯みがき再確認、みんなでヘルストーク！ 申/電話で(事前申込制)
大人の歯の健診	9月28日(休) 午後1時30分～4時		市内在住で16歳以上の方	内容/歯科健診・ブラッシング相談 申/電話で(定員20人(先着順)) ※年度内1回のみ
献血	8月21日(月) 午前10時～11時45分、午後1時～4時		16～69歳の方 ※65～69歳の方は、60～64歳の間に献血された方に限られます。	採血者/埼玉県赤十字血液センター
30代のヘルスチェック乳・子宮頸がん検診	9月10日(日)・11日(月) 午前9時～11時30分、午後1時30分～3時30分		16～69歳の方 ※65～69歳の方は、60～64歳の間に献血された方に限られます。	申/7月21日(金)～8月8日(火)に、窓口・はがき・右のコードで ※集団で受ける健(検)診です。詳しくは、市ホームページをご確認ください。



市民伝言板

市内の公共施設で定期的に活動している団体の行事案内・会員募集を掲載しています。掲載を希望される方は市ホームページをご確認ください。



問/シティ・プロモーション課
☎463-3059

記載のないものは、費用/無料 対象/どなたでも 申込方法/当日直接会場へ
※市外局番のない電話番号等の市外局番は(048)です。

行事案内

高次脳機能障害地域相談会 ピアカウンセンリング

日時/8月19日(出) 午後1時30分～3時30分 会場/産業文化センター第1集会室 対象/高次脳機能障害当事者、家族、支援者 主催・問/地域で共に生きるナノ 須貝 ☎080-5696-2459

黒目川であそんで、学んで、思い出をアニメにしよう！

日時/①8月22日(休) 午前10時～午後4時 ②23日(休) 午前10時～午後4時(全2日間) 会場/①産業文化センター、黒目川 ②産業文化センター 費用/300円 対象/小学5年生～中学生 申込方法/ウェブサイトで 主催・申・問/アニメーター研修ラビ 伊藤 ☎info@alljp.org

朝霞・平和のための戦争展

日時/8月26日(出)～28日(月) 午前9時30分～午後5時 会場/図書館(本館) 主催・問/朝霞・平和のための戦争展実行委員会 真下 ☎080-6787-0242

会員募集

モダンバレエ ミルキーズ

日時/毎週火曜日 午後5時30分～ 会場/東朝霞公民館 費用/月4,000円 対象/3歳～ その他/一緒に踊りましょう！ 随時体験&見学受付中 問/本田 ☎7a19k27i@gmail.com

みやどプティバレエ(モダンバレエ)

日時/毎週日曜日 午前9時10分～ 会場/膝折市民センター 費用/月4,800円 対象/3歳～小学生 その他/幼児さん大募集！ 無料体験レッスンではレオタード貸し出しします 問/青谷 ☎090-8103-5769

朝霞将棋教室

日時/毎週日曜日 午後1時～4時30分、毎月第2・4水曜日 午後6時～8時 会場/ゆめばれす(市民会館) 入会金/1,000円 費用/月7,000円(非会員は日曜1,800円、水曜1,500円) その他/初心者の方も大歓迎です 問/中司 ☎080-2880-2080

にこにこサークル(多胎児サークル)

日時/月1回 午前10時30分～正午 会場/朝霞の森ほか 対象/多胎児の子(生後2か月～未就園児)と保護者 その他/情報交換やイベントも行っています。多胎児を妊娠中の方も大歓迎 問/樫谷 ☎090-5342-0984 ☒the.archer1201@docomo.ne.jp

朝霞市精神障がい者と共に歩む会(家族会)ほっとスペース

日時/毎月第1月曜日 午後1時30分～4時30分 会場/北朝霞公民館 費用/月300円 対象/精神障がい者の家族 その他/見学、相談受付中 問/須藤 ☎090-1773-9961

ピクシー新体操クラブ

日時/毎週月曜日 午後5時～6時30分 会場/第1・3・5月曜日 西朝霞公民館 第2・4月曜日 南朝霞公民館 費用/月3,000円 対象/小学1～6年生 その他/新メンバー大募集！ 体験2回無料。仲間たちと楽しく体操始めてみませんか。 問/山下 ☎090-9856-0470

オカリナ風恋土

日時/毎週土曜日 午後1時～4時30分 会場/内間木公民館 入会金/1,000円 費用/月3,000円 対象/はじめての方でもOK その他/第2土曜日はオカリナ風土/haru山下徳行先生の指導があります 問/田中 ☎456-1571

朝霞ジュニア卓球クラブ

日時/土曜日または日曜日 午前9時～正午 会場/朝霞第十小学校 体育館 入会金/1,000円 費用/月1,000円 対象/小学生 関/茂木 ☎090-9810-0298

イタリア音楽を歌う会 in 朝霞

日時/月2回水曜日 午後3時～4時30分 会場/中央公民館・コミュニティセンター 費用/月3,000円 その他/オペラ歌手の先生による発声、イタリア語の読み、リズム取りから始め、最後はメロディーへと進み、楽しく歌えるようになります。関/佃 ☎090-8432-4545

武蔵会(抜刀道、居合道)

日時/隔週土曜日 午後1時～5時 会場/武道館 入会金/10,000円 費用/年15,000円(スポーツ保険料含む) 対象/18歳以上 その他/日本武道、日本刀に興味のある方はぜひ見学ください。関/治部 ☐musashikai@swany.ne.jp

あけぼの会(あさか落語研究会)

日時/毎月第1または第2金曜日 午後7時～8時 毎月第3または第4土曜日 午後2時30分～3時30分 会場/中央公民館・コミュニティセンター 費用/1回1,000円 その他/日にちは事前にご連絡ください。関/保谷 ☎090-3235-7124

APPLE YOGA(アップルヨガ)

日時/毎週火・日曜日 午前10時～11時(一般クラス) 午前11時～正午(子連れ可) ※参加は月4回まで 会場/中央公民館・コミュニティセンター 入会金/500円 費用/月1,000円 対象/20～60代の女性 その他/気持ちのいい簡単なヨガで、一緒に心地よい時間を過ごしてみませんか。初心者の方大歓迎です。関/東山 ☐abc4742@yahoo.ne.jp

朝霞マジックサークル

日時/毎月第1・4土曜日 午後3時～5時 会場/南朝霞公民館 費用/月500円 対象/70歳未満の社会人 その他/講師2人が優しく教えます。介護施設や保育所等でマジックボランティアと一緒にやりませんか。関/中野 ☎090-7708-2432

ベビー英会話サークル

日時/水曜日(月3回) 午前11時5分～11時35分 会場/溝沼市民センター 費用/1回500円 対象/4～12か月頃のお子さんと保護者 関/喜多 ☐nshoda@mail.goo.ne.jp

マリアの英語サークル こえど Kids

日時/毎週木曜日 ①午後5時45分～②午後6時～③午後7時～ いずれも1時間(学年別)

会場/中央公民館・コミュニティセンター 費用/月4,000円(4回分) 対象/幼稚園～高校生 その他/無料体験あり。ハロウィンなどのイベントも行っています。関/馬場 ☎090-2216-4323

雅の会(着付)

日時/毎週土曜日 午後1時～4時30分 会場/南朝霞公民館 入会金/1,000円 費用/月300円(別途1回750円) 対象/成人 関/代田 ☎463-9150

デュッサン二流会

日時/毎月第1・3土曜日 午後1時～4時 会場/西朝霞公民館 入会金/1,000円 費用/月2,000円 対象/成人 その他/油彩・水彩・色鉛筆など、好きな画材で好きな絵を描くお絵描きサークルです。関/植松 ☎080-4895-3754

グリーンクラブ(英会話)

日時/毎月第1～4木曜日 午後0時45分～1時45分 会場/中央公民館・コミュニティセンター 入会金/1,000円 費用/月4,000円 その他/ニュージーランドとオーストラリア出身の講師 関/尾島 ☎080-6254-8503

社交ダンスサークル ピーチ

日時/毎週火曜日 午後2時45分～4時30分 会場/北朝霞公民館 費用/月2,000円 対象/初～中級者 その他/プロ講師(男性)が丁寧に指導します。皆さんと一緒に楽しくステップを踏みませんか。一度見学に来てください。関/戸田 ☎090-2150-2345

Very Merry(初級英会話サークル)

日時/月2回木曜日 午前10時～11時30分 会場/朝志ヶ丘市民センター 費用/月3,000円 対象/基礎からゆっくり楽しく学びたい方 関/川畑 ☎090-1162-2710

囲碁サロン・彩霞

日時/毎週水・金曜日 午後1時～4時 会場/南朝霞公民館 入会金/1,000円 費用/年1,000円 その他/さあ、出かけましょう。初心者歓迎。関/寺田 ☎465-4063

東筆会(書道)

日時/毎週金曜日 午前10時～正午 会場/東朝霞公民館 入会金/1,000円 費用/月3,000円 対象/成人 その他/古典から現代書まで楽しく学んでいます。ぜひ一緒に! 関/藤田 ☎462-1968

つくし書道会

日時/毎週水曜日 午後6時～8時30分、毎週金曜日 午後1時～3時30分 会場/中央公民館・コミュニティセンター 入会金/500円 費用/月2,300円、本代800円 その他/初心者大歓迎 関/照井 ☎463-6901

毛糸あそび

日時/毎月第2・4金曜日 午後1時～4時 会場/南朝霞公民館 会費/月2,000円 対象/成人 その他/初心者歓迎。好みの毛糸で編み上げる楽しさを味わってください。関/小坂 ☎090-6514-6484

空手道一武会朝霞道場

日時/毎週木曜日 午後5時20分～9時、毎週土曜日 午前9時10分～午後0時30分 会場/膝折市民センター 費用/月3,600円～ 対象/年少～大人 関/寺田 ☎050-5879-3065

クレヨン健康体操(肩こり・腰痛予防)

日時/第1・3・5火曜日 午前10時～11時15分 会場/西朝霞公民館 費用/月1,000円 対象/成人 その他/簡単なストレッチとリズムに合わせて体を動かすサークルです。関/小田 ☎476-4318

バーボンストリート T.C.(硬式テニス)

日時/シニア初級レベル 月・水曜日 午前10時30分～午後12時30分、初中級～中級レベル 月・水曜日 午後12時30分～4時30分 会場/青葉台公園テニスコート 費用/毎回2時間300～500円 対象/30歳以上で市内在住・在勤の方 関/戸島 ☐mitchbourbon-st@ezweb.ne.jp

藤の会(着付けサークル)

日時/①火曜日 午前10時～正午 ②土曜日 午後1時30分～3時30分(どちらも第2・4週) 会場/中央公民館・コミュニティセンター 入会金/1,000円 費用/月3,000円 対象/女性 その他/見学体験可、着物、帯の貸し出し可能です。関/近藤 ☎090-1103-0471

絵の会くちなし

日時/第1・3水曜日 午後1時～4時 会場/中央公民館・コミュニティセンター 対象/成人 その他/自由画材。油絵・水彩画など、おのおの好きな事に取り組んでいます。関/羽島 ☎080-5178-5421

日本画愛好会

日時/第2・4土曜日 午後1時～4時30分 会場/東朝霞公民館 会費/月3,000円 対象/絵の好きな方 関/舟橋 ☎487-5098

やさしいヨガ

日時/毎週水曜日 午前10時～11時 会場/膝折市民センター 費用/1回700円、6回4,000円 対象/成人 その他/運動が苦手、体が硬い方も大丈夫です。体験可 関/青谷 ☎090-8103-5769

ハローフレンズ(親子リトミック)

日時/第1・3・5月曜日 午前10時～11時 会場/東朝霞公民館 費用/1回500円 対象/1人で歩けるお子さん～未就園児とその保護者 その他/リトミック・手遊び歌・製作等を親子で楽しめます。体験可。関/青木 ☐aikok0504@gmail.com



消防協力者に感謝状を贈呈しました

朝霞消防署では、5月1日(月)に朝霞市幸町地内で発生した火災事故に際して通報、初期消火などの消防活動にご協力くださいました伊勢崎純子さんおよび金田公一さんに対し、大野消防署長より感謝状を贈呈しました。

▼感謝状を受け取る金田さん



朝霞第九小学校正門前にある花壇に季節の花を植えました

7月4日(火)、朝霞第九小学校栽培委員会の児童とカインズ朝霞店の方で、正門前にある花壇に季節の花を植えました。

今回の取り組みは、「包括連携協定」を締結している株式会社カインズが、さまざまな地域課題に対する取り組みの一環として、子どもたちに花と緑に親しみ・育てる機会を提供していただき、両者で道路美化活動団体「Nine's green garden」を立ち上げました。



オリジナルフレーム切手が贈呈されました！

7月5日(水)、入間仏子郵便局の西澤直樹局長から、オリジナルフレーム切手【朝霞市民まつり「彩夏祭」第40回記念×よさこい鳴子踊り導入30周年記念】が贈呈されました。

オリジナルフレーム切手は、よさこい鳴子踊りや打上げ花火がデザインされ、朝霞市を含む県内95か所の郵便局で販売されています。

▼左から、朝霞根岸郵便局野崎透局長、朝霞溝沼郵便局内田賢治局長、入間仏子郵便局西澤局長、富岡市長、狭山台団地内郵便局鈴木等局長、朝霞本町郵便局松尾賢局長



市への寄付ありがとうございました

7月6日(木)、朝霞ライオンズクラブから、チャリティゴルフ大会で集めた30万円を、次世代を担う子どもたちのために寄付していただきました。市では、朝霞ライオンズクラブの意向に沿うよう、児童福祉のために有効活用させていただきます。

▼左から 朝霞ライオンズクラブ鴨下幹事、高野副会長、富岡市長、須田会長、藤宮会計、林副会計



市ホームページ	メール配信	LINE	twitter	facebook
---------	-------	------	---------	----------

広報あさか No.795 発行日/令和5年8月1日(毎月1回1日発行) 発行人/朝霞市長 編集/朝霞市シティ・プロモーション課
朝霞市役所/〒351-8501 埼玉県朝霞市本町1-1-1 TEL 463-1111(代) FAX 467-0770(代)

広報あさかが音声CD(デジ形式)を図書館本館と北朝霞分館で貸し出しています。
また、市内の視覚障害のある方で郵送をご希望の方は、シティ・プロモーション課へご連絡ください。

広報あさかは、市で委託した業者が各家庭のポストへ直接配布しています。発行日(毎月1日)までに
広報あさかが届いていない場合は、シティ・プロモーション課へご連絡ください。
※写真は編集の都合上、加工する場合があります。

広報あさかは再生紙を使用しています
この印刷物は環境にやさしい
「植物油インキ」を使用しています