

# 令和4年度 第3回市政モニターアンケート結果

朝霞市 市政情報課

※構成比率は、回答者数を基数として百分率（％）で表示しています。百分率は、小数点以下第2位を四捨五入して算出しているため、合計が100%にならない場合があります。また、複数回答の場合は、構成比率の合計が100%を超える場合があります。

※回答対象者数よりも回答数が多い場合があります。

※自由記述の表現はできる限り原文のまま記載していますが、一部表現を修正しているところがあります。

●テーマ 「暮らしつづけたいまち」って、どのようなまちを想像しますか？

第5次朝霞市総合計画では、市の将来像（ビジョン）を「私が暮らしつづけたいまち 朝霞」とし、一人一人が「暮らしつづけたい」と思えるまちを目指して、市では次の4つの基本概念（コンセプト）に基づいた施策に取り組んでいます。

そこで、皆さんの暮らしの中で以下の4つのコンセプトが実感できているかをお聞きし、このアンケートの結果と市が実施した施策とを継続して比較していくことで、今後のまちづくりに役立てていきたいと考えています。

安全・安心なまち  
問4～問14

子育てがしやすいまち  
問15～問20

つながりのある元気なまち  
問21～問32

自然・環境に恵まれたまち  
問33～問41

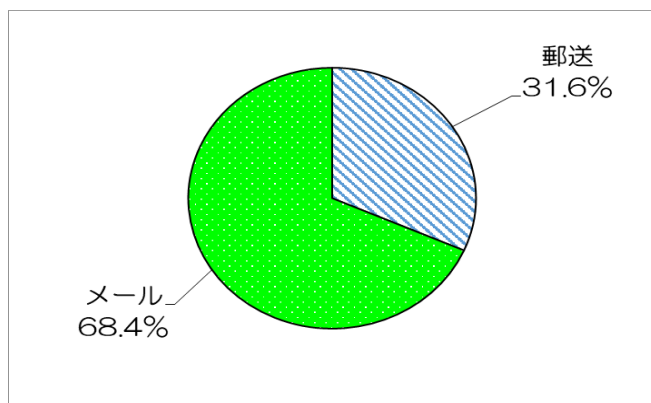
●実施期間 令和5年2月1日（水）から令和5年2月17日（金）まで

●調査対象者 朝霞市市政モニター 379名

●回答者数 244名（回答率 64.4%）

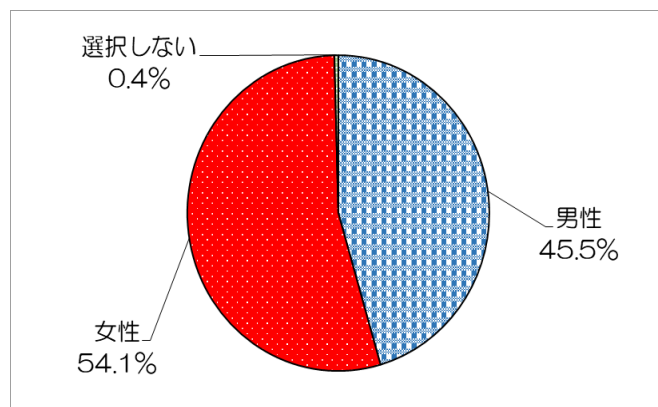
●回答方法

回答方法	人数	構成比（%）
郵送	77	31.6
メール	167	68.4



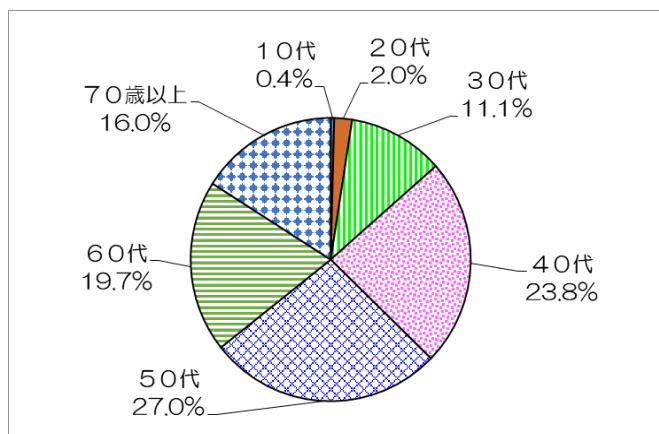
問1. あなたの性別を教えてください。

性別	人数	構成比（%）
男性	111	45.5
女性	132	54.1
選択しない	1	0.4



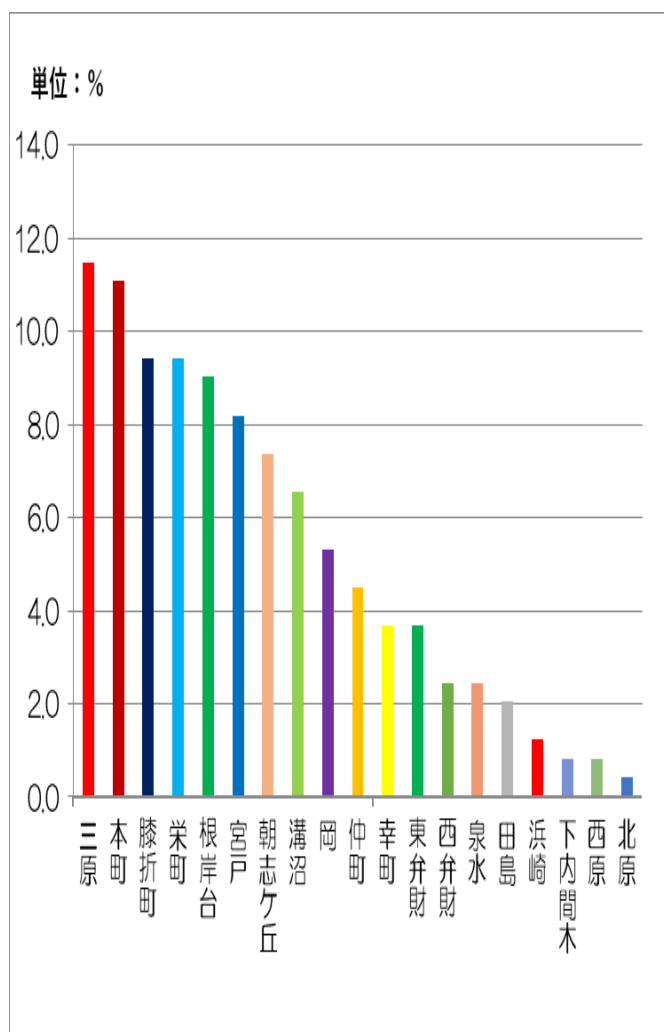
問2. あなたの年齢を教えてください。

年代	人数	構成比 (%)
10代	1	0.4
20代	5	2.0
30代	27	11.1
40代	58	23.8
50代	66	27.0
60代	48	19.7
70歳以上	39	16.0



問3. お住まいの地域を教えてください。

地域	人数	構成比 (%)
三原	28	11.5
本町	27	11.1
膝折町	23	9.4
栄町	23	9.4
根岸台	22	9.0
宮戸	20	8.2
朝志ヶ丘	18	7.4
溝沼	16	6.6
岡	13	5.3
仲町	11	4.5
幸町	9	3.7
東弁財	9	3.7
西弁財	6	2.5
泉水	6	2.5
田島	5	2.0
浜崎	3	1.2
下内間木	2	0.8
西原	2	0.8
北原	1	0.4



**安全・安心なまち（問4～問14）**

**問4. 『誰もが歩きやすい歩道の整備や生活道路の安全確保』の取り組みについて、日々の生活の中でどのように感じていらっしゃいますか。**

<主な取組内容>

- ・通学路や交差点の安全対策      ・道路照明灯の設置
- ・幹線道路網の整備 など

回答内容	人数	構成比(%)
満足	8	3.3
どちらかといえば満足	81	33.2
どちらかといえば不満	88	36.1
不満	61	25.0
わからない	6	2.5



市道15号線 歩道築造工事

**問5. 『ユニバーサルデザインに配慮した公共施設の整備』の取り組みについて、日々の生活の中でどのように感じていらっしゃいますか。**

<主な取組内容>

- ・公共施設の改修（トイレ洋式化、オストメイト設備の設置、段差解消、授乳室の設置、点字付案内板の設置）など

回答内容	人数	構成比(%)
満足	20	8.2
どちらかといえば満足	121	49.6
どちらかといえば不満	50	20.5
不満	18	7.4
わからない	35	14.3



図書館本館改修工事での点字付案内板設置

**問6. 『地震災害時の避難路や緊急輸送路となる幹線道路の整備』の取り組みについて、日々の生活の中でどのように感じていらっしゃいますか。**

<主な取組内容>

- ・緊急輸送路（国道254号）につながる観音通線の整備      ・落橋防止対策
- ・北朝霞駅、朝霞台駅、朝霞駅前広場の維持管理 など

回答内容	人数	構成比(%)
満足	15	6.1
どちらかといえば満足	84	34.4
どちらかといえば不満	68	27.9
不満	26	10.7
わからない	51	20.9



整備後の観音通線

**問7. 『集中豪雨などによる浸水被害の軽減対策』の取り組みについて、日々の生活の中でどのように感じていらっしゃいますか。**

<主な取組内容>

- ・雨水管や道路側溝の整備
- ・浸水を防ぐための排水機場の維持管理
- ・止水板設置への補助
- ・洪水及び土砂災害ハザードマップの作成 など

回答内容	人数	構成比(%)
満足	16	6.6
どちらかといえば満足	98	40.2
どちらかといえば不満	52	21.3
不満	17	7.0
わからない	61	25.0



雨水管布設工事



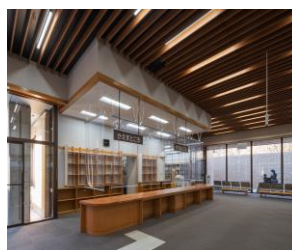
浜崎排水機場

**問8. 『上下水道などのインフラ、公共施設などの計画的な耐震化・老朽化対策』の取り組みについて、日々の生活の中でどのように感じていらっしゃいますか。**

<主な取組内容>

- ・橋梁の耐震補強工事
- ・導水管、配水管、給水管、消火栓の維持
- ・図書館本館改修工事
- ・下水道管の老朽化対策 など

回答内容	人数	構成比(%)
満足	19	7.8
どちらかといえば満足	103	42.2
どちらかといえば不満	51	20.9
不満	11	4.5
わからない	60	24.6



図書館本館改修工事



水道管耐震化工事

**問9. 『防災、減災のための自助、共助、公助による地域防災計画の推進』の取り組みについて、日々の生活の中でどのように感じていらっしゃいますか。**

<主な取組内容>

- ・町内会等での防災訓練実施
- ・災害用備蓄食料の整備
- ・防災フェアの開催
- ・避難所での感染症対策の整備 など

回答内容	人数	構成比(%)
満足	13	5.3
どちらかといえば満足	74	30.3
どちらかといえば不満	50	20.5
不満	17	7.0
わからない	90	36.9



防災フェア



避難所開設のイメージ

**問 10. 『市民・地域の主体的な防犯・防災活動や交通安全活動などの支援』の取り組みについて、日々の生活の中でどのように感じていらっしゃいますか。**

<主な取組内容>

- ・防犯パトロールの実施      ・交通安全運動による啓発
- ・防犯カメラ設置への支援 など

回答内容	人数	構成比(%)
満足	15	6.1
どちらかといえば満足	97	39.8
どちらかといえば不満	65	26.6
不満	14	5.7
わからない	53	21.7



防犯パトロール



交通安全教室

**問 11. 『警察や消防などの関係機関、地域の事業者との連携』の取り組みについて、日々の生活の中でどのように感じていらっしゃいますか。**

<主な取組内容>

- ・警察との連携による青色防犯パトロールカー巡回      ・防火水槽、車両の維持管理
- ・朝霞警察署や埼玉県南西部消防本部との連携 など

回答内容	人数	構成比(%)
満足	18	7.4
どちらかといえば満足	104	42.6
どちらかといえば不満	39	16.0
不満	13	5.3
わからない	70	28.7



朝霞市消防団  
第5分団

**問 12. 『社会的弱者といわれる子ども、高齢者、障害のある人、低所得者などが地域で自立した生活を営むために必要な支援』の取り組みについて、日々の生活の中でどのように感じていらっしゃいますか。**

<主な取組内容>

- ・地域包括支援センターでの相談業務や各種助成の実施      ・手話通訳者の派遣
- ・子育て支援センターでの子育て相談、情報提供
- ・生活困窮世帯の中・高校生を対象とした学習支援 など

回答内容	人数	構成比(%)
満足	13	5.3
どちらかといえば満足	71	29.1
どちらかといえば不満	49	20.1
不満	16	6.6
わからない	94	38.5
無回答	1	0.4



市主催行事における  
手話通訳者の派遣



**問 13. 『市民が安心して暮らせるための社会保障制度の適正な運営』の取り組みについて、日々の生活の中でどのように感じていますか。**

<主な取組内容>

- ・介護保険による介護サービスの給付
- ・特定健康診査、特定保健指導の実施 など

回答内容	人数	構成比(%)
満足	22	9.0
どちらかといえば満足	93	38.1
どちらかといえば不満	43	17.6
不満	16	6.6
わからない	70	28.7

**問 14. 「安全・安心なまち」(問4～13)について、御意見などがございましたら、記入してください。**

- 小学校の周辺の交通量の多い所にはハンプの設備を極力進めていただきたい。第五小学校近くには4か所のハンプがあり、素晴らしい。(70歳以上 男性)
- 行政としての業務内容は満足です。個々についての問題点等が明らかになれば、最良の安全・安心のまちに寄与すると思います。(70歳以上 男性)
- 第三小学校への学童の通学路は、車の交通が多いので、宝蔵寺から武蔵野線を超える所まで地元車以外の通りを止めてほしい。(70歳以上 男性)
- 警察と調整し、防犯カメラの適正な増設を図るべきである。安全な歩道の整備を更に推進すべきである。(70歳以上 男性)
- 全体としての方向性が見えない。何をどのように改善して進行していくか、姿勢が表面に出てきていない。何をしているのか分からない。(70歳以上 男性)
- 活動内容が分からないものがほとんどです。(40代 女性)
- 「第二小学校入口」付近は、道路に電柱が多くて危険だと思います。(60代 女性)
- 各々それなりに行っていると思うが、告知の方法がいまいちだと感じます。もっと誰もが認知できるような対策が先だと思います。行政の片手間ではなく、専門部署の立ち上げをしてはどうだろうか。(70歳以上 男性)
- 何を持って「安全・安心なまち」と言っているのか分からない。真っ暗な道は、真っ暗なまま。歩道と車道の間段差はそのまま。このようなアンケートも何度となく繰り返しているが、進んでいる所は主要な所のわずか。そこから1本も2本入った所には全く入っていない。そういう所で事故が起きている。(60代 女性)
- 街路樹の「つつじ」が大きくて高いと感じています。車道から歩道を歩く幼児が見えず、飛び出しなどの危険を察知するのが難しいと思います。花はきれいで楽しみでもありますが、50cm位に低くしていただきたいです。歩行者や運転者に安心安全な道にしてほしいです。(50代 女性)
- 最近、犯罪や盗難が目立つ日々であるため、市内に一区画50か所以上の防犯カメラの早急な設置のための予算を立案し、市民生活の安心安全と犯罪防止の対策は急務と強く考える。県からの予算を役立てるよう願う。(70歳以上 男性)
- 取り組んでくださり、ありがとうございます。(60代 女性)
- 歩道のない道路が多数ある。特に二本松通りは危険。早急な対応が必要。(40代 男性)

- 歩道が整備されていない場所が多い。整備されている場所とされていない場所の差が大きいと思います。(40代 女性)
- 「朝霞台駅入口」から志木へ行く道の歩道が狭くて危ない。朝霞台駅で、もし災害が起きたら乗り換えの人達でパニックする可能性があるので心配。災害用備蓄食料の情報を知らないのを知りたい。駅周辺で夜中に大声で騒いでいる人がいるのに注意されている気配はない。(40代 女性)
- 高齢者が助けを呼べる街にしてほしい。(70歳以上 女性)
- 高齢者の運転が危うく感じる時が数多く有ります。(50代 男性)
- トイレドアが内開きだとブース内での身動きが取れない。駅前広場の路面のインターロッキングの補修が雑である。社会的弱者の通院タクシー代を全額支給にしてほしい。(60代 女性)
- 危険な場所には掲示板の貼り紙を貼っていただきたい。(70歳以上 男性)
- 市の自転車(シェアサイクル)が歩道角に設置のため、歩くのに邪魔になり、自転車が優先になっている。家の前の空地も同じで、自転車が優先している。朝霞駅近辺にあるスーパーマーケット前の道が狭いので、車出口右折をだめにして、人が通りやすい方法はないのか。20時から解除時間制限をしてはどうでしょうか。(50代 女性)
- ゴミ収集や管理について、高齢化住人対策を希望します。(50代 女性)
- 通学路の信号には全て歩行者用の信号を付けてもらいたいと思います。(70歳以上 男性)
- 命に関わることなので、全市民に分かりやすく説明してほしい。(50代 男性)
- 安全・安心に到達点はない。災害や事故が起ってから手落ちに気付く事も多い。再び事故等が起こらない様に対策を立てなければならない。そのために予算が必ず必要となる。だから、常に余裕を持てる市になることを考えるべきだ。将来のために予算を目いっぱい使うべきではないと思う。(70歳以上 男性)
- 都市計画道路をきちんと整備してほしい。メイン道路の電柱を地中に埋めてほしい。市内の道路に歩道をもっと設置してほしい。254バイパスを全面開通させてほしい。上内間木に道の駅を作ってほしい。(50代 男性)
- 県道でも幅が狭い。信号が近くても必要な所は付けるべき。自転車はCO2との関係で良いが、危険では。(70歳以上 男性)
- ワクチン接種、自宅療養者の支援等のコロナ対策について、適切で早急な支援はとても良かったと思う。(70歳以上 女性)
- 交差点のポールが出過ぎていて、車が曲がる時に邪魔になる。夜間、横断歩道の照明が暗く、人や自転車が渡ろうとしていても見づらい。(70歳以上 男性)
- 急に道路が狭くなったり、歩道がいきなり無くなり、また現れたりする道路がある。歩行者も車の運転者もハッとするとところが多々ある。(70歳以上 男性)
- 植え込みが道路まで伸びており、枝等で道路ミラーが隠れて車が見えない等、安全ではない所があります。段差も多いので改修が必要だと思います。(70歳以上 女性)
- 近所で防犯パトロールをしてくださり感謝しています。防災無線が聞き取りにくく、何を言っているのか膝折の方では分かりません。ヘリコプターの方が良く聞こえます。(60代 女性)
- 朝霞駅前交番の署員は、交番の外に朝夕は出てなくパソコンに向かっている。外は見えないので駅前の横断歩道等、抑止力がないので協議してほしい。(60代 男性)
- 朝霞台駅周辺の道路整備が相変わらず進まない。駐車車両が多すぎる。防犯パトロールにしては、いつ誰が行っているのか分からない。自転車の乗り方、歩きスマホ、大変迷惑であり危険なので、監視員を置いてほしい。(50代 女性)



- 通学路の歩道が新築住宅の私有地によって遮断されています。(60代 男性)
- 防犯パトロールを増やしてほしいです。(40代 女性)
- 夜間の照明は私の住んでいる場所は暗くて、外に出られるような所ではありません。地域包括支援センター等、弱者支援機構の利用市民に広く教えてほしい。(70歳以上 女性)
- 道路に関しては、市にお伝えしていると思いますが、通学路(人が通れる)の白線の幅があまりにも狭い。自転車が法的に厳しくなっているが、その教育を子どもだけではなく大人にも実施していただきたいと同時に、自転車専用道路も作っていただきたい。夜道が暗い所がまだまだ多いので明るくしてほしい。青色防犯パトロールの巡回が最近少なくなってきたと思われる。(60代 女性)
- 朝霞駅から市役所に行く道路は、歩行者には安全とは言えないと思います。  
(70歳以上 女性)
- 古い学校(一小、二小、三小)の校舎の耐久性は大丈夫なのか心配です。図書館本館よりずっと古そうです。つぎはぎして建て増したような校舎は、戸締りも大変そうで、防犯上問題があるのでは。(50代 女性)
- 最近、交通量や住宅及びマンション等が多くなり、場所により防災スピーカーが聞き取れなくなっておりますので、検討をお願い致します。(70歳以上 男性)
- 仲町のスーパーマーケット前の道路は、車が多い上に歩行者や自転車があるので整備してほしい。(50代 女性)
- トラック、ダンプカー等の出入口付近の側溝に土などが溜まっていて、水はけが悪い状況です。定期的に清掃をしてほしいです。水路には周辺の土と一緒に雨水が流れています。整備をしてほしい。(50代 女性)
- 寒い中の防犯パトロール、ありがとうございます。凶悪犯罪が増えているので、防犯カメラの設置を可能な限り増やしていただきたいです。(50代 女性)
- 活動が見えない。(60代 男性)
- 歩道の整備をお願いします。雨水が溜まり、通行にとっても不便な箇所があります。  
(60代 女性)
- 市役所までの通りがメインストリートであるにも関わらず、非常に危険な状態である。以前、一方通行の実験をしたことがあるが、元通りの対面通行になっている。歩行者は、側溝の上を歩かざるを得ないし、特に車いすでの通行は非常に危険である。郵便局側の道路は整備されて歩道もあるので、支障は最低限になるはずなので、早急に一方通行にすべきと考える。  
(60代 男性)
- 街灯と防犯カメラの増設及びメンテナンスを希望します。(60代 男性)
- まだまだ完全ではないが、安全安心に対するインフラ整備はよく取り組んでくれていると思う。(60代 男性)
- 文字を読むだけでは、想像できない取り組みが多かった。小学生の登下校に際し、危険を伴う通学路があるように思うので、対応した方がいいと思います。朝霞台の回転寿司店から志木方面へ向かう道路です。(30代 男性)
- 具体的に何をしているかがあまりわかっていない。項目ごとに目指す具体的なゴールを示し、現在やっていることや進捗状況を一覧でしめしてもらおうと理解が進むと思います。  
(70歳以上 男性)
- 市の取り組みに関して目に見える部分は少なくてもわからないが、安全な街であることは感じている。(60代 男性)

- 歩道が狭い道が多いのでなんとかしてほしいです。(40代 女性)
- 小さな子どもや高齢者の方をあたたかく受け入れる街が理想です。市民1人1人が楽しく気持ちよく過ごせるように優しい気持ちを持ってほしいです。外国人の方が増えていると思うので、特に市役所でおこなう手続きは、それぞれの母国語でのインフォメーションがあるといいですね。(40代 女性)
- 様々な取り組みを実施されていることとは思うが、それを体感し、知ることのできる手段(あるいは周知)が足りていないような気がする。川口市のように、道路側に自転車路を配置するのではなく、自転車と歩行者の通路を整備し、より安全な環境を検討してほしい。(40代 男性)
- ガードレールもない車通りの多い道路が子どもたちの通学路になっていることには驚いています。以前住んでいたところは、片側3車線道路を渡って小学校に通っていたが、全ての道路がガードレールで仕切られており、特に危険だと思ったことはありませんでした。ドライバーと子どもたちの個人の責任にゆだねられているところが、朝霞市の道路事情の脆弱性を示していると思います。「わからない」と回答したところは、本当にわからなかったなのでその回答になりました。市がこんなことを本当にやっているのだろうかと感じたものばかりで、自分の勉強不足もあるかもしれませんが、せっかく行っても市民が知らなければ、その意味が半減してしまうと感じました。(50代 女性)
- 排水溝から虫がわき出ており、臭いや詰りがあっても個人的にどうにもできない時がある。定期的に薬を入れるや、掃除など(ヘドロとりなど)市の補助をいれて地域で協力した活動がほしい。一戸建てでも、隣近所のトラブル絶えず、賃貸のアパートよりもコミュニケーションがない。狭い道路を大型車や小型車でも猛スピードで走り抜ける中、子ども達が歩道もない場所を通学している。コロナで物騒な事件が増える中、子ども、年配者及び町内の安全のためにも、防犯カメラを設置し、安心して歩ける歩道を整備してほしい。警察に何度か巡回頼んだが、一度しか巡回がない。実際に犯罪はあり、巡回をお願いしても頼りにならない。自分達で動くしかないのでは。(40代 女性)
- 普段の生活や震災時におけるペットへの配慮が足りない。ペットがいると不便を余儀なくされるのはおかしい。(50代 女性)
- 小中学生の通学路で非常に暗い場所があり、人通りも少ないので心配。街灯を付けてほしい。また、歩道が狭くて無い箇所も多い。子どもにとって危ないと感じる場所が多い。(30代 女性)
- 歩道を歩いている時、自転車がすぐ横をスピード超過で通ることが度々あり、とても怖い思いをしています。自転車レーンがあるのにも関わらず、歩道を通るのはよくないと思います。スピードを出した自転車と曲がり角ですれ違い、びっくりして転倒した高齢者を助けた事がありました。歩行者が安心して歩けるようにしてほしいです。(60代 女性)
- よく水が濁っていることがあり、不安になります。あまりにも濁っているときは、市に連絡したこともあり、メール配信で濁り水メールを受信したこともありますが、それ以外でも濁る日が多すぎます。直してほしいです。(40代 女性)
- 車道を自転車で走ることが多いが、道路の両端の整備が悪く、転倒しそうになったことが何度かある。道路の整備をお願いしたい。带状疱疹のワクチン接種が推奨され始めていますが、その費用補助をしてほしい。(50代 女性)
- 自転車で安全に走れる道路にしてほしいです。(50代 女性)
- 防犯カメラを設置する。(30代 男性)

- ごみの集積場所について、当番制でされている地域と全くされていない地域が存在しています。不法投棄や放火などの原因になりかねないと思います。ごみに関しては、そこに居住する人で取り決めていかなければならないと言われていています。高齢者や病気及び障がいのある家庭もあり、その中で決めていくことは難しいのではないのでしょうか。条例化を希望します。公平性は個人同士では決めることが困難かと思われます。(50代 女性)
- 仕方がないのかもしれませんが、危ない道路がとにかく多く、日々怖さを感じます。車がすれ違えるかも怪しい幅なのに、交通量が多くて車もスピードを出している。白線も薄くなっており、道路も凸凹に荒れているため、ベビーカーは毎日タイヤが道路に取られます。子どもが顔をぶつけそうになったり、ベビーカーごと横転したりと危険ばかり感じています。特に膝折方面の坂から本町のスーパーマーケットへ向かう道路は危ないです。立ち退き等は難しいでしょうが、流石にどうかしないと子どもたちが本当に心配です。大きな事故があってからでは遅いといつも思っています。(30代 女性)
- 交通量が多いにも関わらず歩道が整備されていない道が多いように感じる。近年改善してきているように感じているが、より一層歩道の整備に力を入れてほしい。(10代 男性)
- 隣接している市に比べて、歩道の整備が遅れていて、ベビーカーで安心して移動できない。その割には狭い歩道に自転車が侵入して、容赦なくベルを鳴らす場合もあり、非常に住みにくい市だと思う。例えば、朝霞台と志木の東上線をくぐるトンネルがあるが、歩道部分に自転車が侵入して、足の不自由な老人やベビーカーに対してベルを鳴らすなどを何度か見かけた。安全・安心なまちを上げるなら、優先順位をつけ、狭い歩道に自転車が侵入しないような基本的なところから守らせていくべきかと思う。また、カラスやムクドリ対策も気になる。北朝霞・朝霞台駅にたまに夜によると、ムクドリが大量におり、カラスも数年前よりかなり多くなってきていると感じる。こういう対策を放置し続けると、フンで道も汚いし、安全・安心なまちとはかけ離れているように感じる。さらに北朝霞陸橋だが、ペンキの定期的な塗替えや錆び対策が不足していて、小汚くなっている感じがする。以前は水道の水漏れの長期的な放置があったが、修繕されて安心している。しかし、地震等で壊れると大きな問題になる橋であるので、もう少し頻繁にペンキ塗替えや錆び対策をして寿命を延ばし、より良い状態で維持することが必要だと思う。(50代 男性)
- 地域住民のそれぞれの立場や状況に応じた情報提供など、共通認識ができているのかは疑問です。リアルな現場が必要としているものが、提示・提供できているのかと、感じています。(40代 女性)
- このアンケートに回答することで様々な取り組みがあることを知りました。既に様々なサービスや取り組みが実施されているが、知らないことが多くありました。市民である自分が知らないことが残念だと感じました。勝手ではありますが、もっともっと市民にアピールや情報発信してもらいたいです。(40代 女性)
- 歩道があまり確保されていない地域が多く、歩行者の立場でも運転者の立場でも危ないと感じる場所が多く感じられます。また、駅近辺の禁煙地区で喫煙している人が多数おり、監視員も注意していないようで非常に不快な思いをしている。(50代 男性)
- 朝霞駅周辺ばかり整備されて、朝霞台側、特に新座との境あたりは、整備が遅れている。歩道も狭いし、歩道がなく危ない道もたくさんある。平等に整備してほしい。(40代 女性)
- 車道と歩道の区別がされていない、狭い道路が多いと思います。この場合においても、歩道部分がわかるように工夫してほしい。(60代 男性)

- 幹線道路ではなく、生活道路の取り組みを行ってほしい。(50代 男性)
- 歩道が狭い道が多いため、歩いていて怖い思いをすることがあります。公共施設においても、和式トイレしかない場所もあるので、洋式化を進めてほしいです。また、小さい子どもを連れて行く公共施設(図書館やプラネタリウム)にはキッズトイレがあると助かります。振り込め詐欺や特殊詐欺の被害防止のアナウンス車の音で、子どもがお昼寝から起きてきてしまい困ったことがあった。アナウンス車は小さい子どもがいる家からするとデメリットに感じます。  
(30代 女性)
- 交通量の多い通学路で、歩道が確保されていない箇所がまだ多くある。大事な子どもたちの安全を確保してほしい。(70歳以上 男性)
- 新たに住宅地が開発されているが、それらに対しての街灯や道路の整備は遅れているように感じる。通学の安全の確保や夜道での通行に不安を感じるなど。(40代 男性)
- 自転車が歩道を走っている。(70歳以上 男性)
- 仲町のスーパーマーケット前の通りのガス屋前の道が歩道もなく、子どもを含め、人通りや車の通りもわりと多く、見通しも悪くて危険なので、歩道をしっかりと作ってほしい。  
(40代 男性)
- 緊急事態時、災害時における対応は飲料水や食料の確保など、各家庭単位で行っていると思うが、大規模災害に関する対応についての認識や情報が不足しているように思える。非常事態が発生した季節によっても対応策が異なると思うので、暖房機や燃料の備蓄などは常に準備を心掛けているが、公共的には公園などが避難場所として活用されると思うので、もう少し緊急自炊用(竈など)型ベンチなどの設置をしてもよいのではないかと思う。特に、一番問題となるトイレに関する対応についてはどの様に考えているか心配である。防犯については、巡回パトロールも必要ではあるが、夜間の街路灯が少ない場所がまだあると思うので、徐々に増やしてほしい。また、市の防災無線放送が良く聞き取れない場所もあるので、対応策を考えてほしい。防災無線放送は犯罪抑止力にもなると思う。(60代 男性)
- 交通量が多いのに道路整備が遅れていると思います。特に朝霞志木線(道路)においては多くの児童の通学路にもなっているのに、歩道が極めて狭い。片側に歩道が無い場所が多く非常に危険です。道路沿いの建物を建てる際に、一部道路に拠出する政策をもっと強力的に進めて歩道を整備してもらいたい。拠出している土地の所有者もいけば、拠出せず新たに建ててしまう所有者もいるのでは不公平だし、いつまで経っても安全な道路が整備できません。もっと強力的に法律改正するなり対策が必要です。一部の人損をして一部の人得をする状況は良くありません。横断歩道の表示ペンキが剥がれており、車から横断歩道と認識できない程に劣化している横断歩道表示も多く見受けられます。きめ細かに補修することをお願いします。  
(70歳以上 男性)
- 市の取り組みが市民に伝わりづらく、全体的にやや不満な感想を持ってしまう。  
(60代 男性)
- 「障害のある人」の表記を、「障がいのある人」に変更を朝霞市社会福祉協議会様とご検討頂ければと思います。ちなみにですが、民間企業に勤めていますが既に10年前に表記を変更しました。(50代 男性)
- 問1以外「わからない」で回答しました。理由は各項目に記載されている取り組みが実際に日常生活の中で感じられないためです。(50代 男性)
- 自転車の乗り方があまり良くない方がいます。教室を開くとか、乗り方・ルール等を広報等で知らせるとか、広く安全な乗り方が知れ渡るといいと思います。(50代 女性)

- 朝霞駅から市役所の道の歩道を何とかしてほしい。(30代 男性)
- 安全安心と言う観点から見ると、市内には民家のブロック塀の間1メートルも無い幅の通路や階段が一般の歩行者が通行する道路となっている所があちこちあって驚きました。人しか通れない通路の奥に住宅が沢山ある状況で、火災や自然災害が起こった時にはどうするのだろうと通るたびに思ってしまいます。また、細いと思われる車道ギリギリにどんどん新しい家が建っているという事は、将来的な街作りや交通整備は置き去りにされたままのような気がします。さらに、朝霞駅前通りの一方通行化見送りの理由の説明が広報などではわからなかったのですが、何らかの公表はあったのでしょうか。実験的な一方通行があり、また元の状態に戻った感じです。(60代 女性)
- インフラ整備が不十分。特に市道の整備が滞っている。不法投棄、路上駐車、放置車両などが常に多いため、現状の把握に努めていただきたい。カーブなどでも減速しない車両が多いため、安心して歩けない。無灯火の自転車が多い。夜間や早朝の事業者による操業が、地元民へ健康被害を与えている。狭い道路への事業用大型車両の通行があり、地元民の自由を奪っている。地元のニーズに合わせた公共交通の運行。点いていない街灯が目立つ。道路冠水整備が行き届いていない。それにより地元を離れる者まで出ている。(50代 男性)
- 朝霞駅周辺の歩道は交通弱者には歩きにくく、危険です。(朝霞駅から市役所、朝霞駅東口の仲町周辺など) 側溝板上を歩かされるのは、歩行者差別さえ感じます。道幅の割に車の通行量が多いし、大型車も通ります。道幅拡張とか一方通行など30年から50年計画で考えてはいかがでしょうか。(70歳以上 女性)
- 町を歩いているとブロック塀の強度に不安を感じる場面が多々あります。個人のお宅のことであるので行政が入りづらいことであると思いますが、何かの時に事故で人命にかかわることになれば良いなと思います。行政が今一度点検指導などをするとよいのではないかと思います。(70歳以上 女性)
- 市の防災や安全等に対する取り組みが末端の市民には見えない。あさか防災を見ても、最終的には自主防災組織(町内会等)で地域を守る活動をしろとだけいていて、その道のプロ集団である市役所から素人の組織にどのような活動をしたらいいのか等の指導やアドバイスが全くされていない。過去されたのかもしれないが、町内会のなかで、防災時の対応や組織体制について何ら連絡等がない。①避難ルート未設定で、避難ルートに問題がある場合(高いブロック塀等)の対応、②緊急避難場所の選定、③緊急避難場所の非常用備品等の情報、④防災組織体制についてのアドバイス、⑤自主防災組織での保有すべき、ないしは推奨する非常用備品等(土嚢等を含め)等。また、市からの情報は広報あさかやホームページで市民に流しているので、十分な対応を取っていると思っているようですが、情報が多すぎて、一般の人は見ない。もっと市民に理解を得るためには、重要な情報のみを集約し、大半の市民が目を通すよう、町内会の回覧板等を利用して流すことを考えるべき。本町一丁目の信号機を歩車分離式信号機に変えるべき。(歩行者の横断で車の右左折ができず膝折へ向かう坂道まで車が渋滞することが多く、危険である。)(70歳以上 男性)
- 宮戸橋通りのような道路拡張も安全な歩道も整備できないまま将来に幹線道路と接続してしまう自動車中心の道路はどうかと思う。幅が狭く照明も暗い道が多く、免許不要の特定小型原動機付自転車の普及に対応できるのか疑問。(40代 男性)
- これまでにない災害や事件が増えているので、難しいことですが過去実績からの対策構築でなく、想定外とならないような先取り対策をお願いしたいと思います。(50代 男性)
- まだまだ暗い道も多く、怖いと感じる。(40代 女性)

- 根岸台周辺は、和光市まで伸びる道路が歩行者スペースのない狭い道路にも関わらず、交通量が多いので歩行の際の安全性が気になります。(40代 女性)
- 自転車優先路の設置が行われていますが、未だに歩道を歩いて自転車に接触しそうになるのでヒヤヒヤする事があります。幅広い周知が出来ればと身近な人には優先路の使用を勧めたりしています。(50代 女性)
- 自転車専用レーンがほとんどなく、自転車で歩道を走るには危険である。また、車道を走るのも自動車に接触しそうになる場面がかなりあり危険である。自動車、自転車及び歩道を明確にわけける街作りをお願いします。国道、県道及び市道においてはすべて区分けをお願いしたい。(60代 男性)
- 浸水被害の対策については、手ぬるいと思います。黒目川沿いや田島の低い土地等浸水被害が予測できる場所には、そもそも人家や公共の施設の建設許可を出さないのが減災ではないでしょうか。ひいてはそれが人命を救い市税の節約にもつながります。人口減少で救助するほうも歳入も余裕がなくなる一方ですから、真剣に取り組んでください。朝霞台の駅前通りに照明が少ない。また、朝霞台の幼稚園前に横断歩道がなくて危ない。(50代 女性)
- 朝霞市で独自に実施している防災・防犯の取り組みの紹介をしてほしい。また、拡張された朝霞駅から川越街道への道路について信号機のない横断歩道が一か所あるが、設置をお願いしたい。交通量の増加から不便さが増しています。(50代 男性)
- 夜道(21時から0時)の警察によるパトロールがあると安心です。西弁財、東上線沿いの道路が大雨の時、排水溝から水が溢れます。めったにありませんが、大雪の除雪、特に駅周辺は速やかに行われると良いと思います。(60代 女性)
- 街中(駅周辺)は街灯も明るく、夜道も心配はないが、少し郊外になると真っ暗な場所も多くある。集中的にではなく、まんべんなく実施していただきたい。(50代 男性)
- 様々なことが、以前に比べて良くなっているとは実感していますが、更に改善されて良くなるとよいと思い、評価をつけました。(50代 女性)
- 「誰もが歩きやすい歩道の整備や生活道路の安全確保」の取り組みについて、危険な生活道路が多くあるように思います。(50代 男性)
- 子育て時、車道と歩道の区別や整備も無い所が多く、ベビーカーなどの車輪も動かしづらい。結果、車椅子などで移動する際も不便です。夜道も街灯が暗く不安です。季節によっては雑草がはみ出して危険です。駅から市役所までも道幅が狭くて歩行がしづらいです。最近、子どもが自転車で段差に転倒した際、真後ろの車に引かれそうになっていました。東武東上線の急行も停車駅となる朝霞です。道の整備を早急にしてほしいです。朝霞に引っ越してきて20年以上たちますが、道の整備は本当に遅いと感じます。(50代 女性)
- 歩車分離の信号について、交通量の多い主要な道路は歩車分離にしてはどうでしょうか。巡回や点検については、シルバー人材等を活用して、各地区の巡回と空き缶などのポイ捨てごみの回収(道路の美化)を行ってはどうでしょうか。街灯を設置については、防犯や交通事故防止のために太陽光蓄電型の街灯をもっと増やしてはどうでしょうか。(60代 男性)
- 安全・安心なまち作りというのは、ハード面とソフト面が両立してこそ成り立つものだと思うので、両者のバランスを取りながら、ぜひ積極的にすすめていただきたいです。(30代 女性)
- 通学路を中学生などが広がって歩き、ボールを蹴りながら歩いていることが多く、車の通行で危険だと感じる事があります。通学時間の見回りや注意してくれる方がいると良いと思います。(20代 女性)



- 交差点の渋滞解消のための対策（右折専用レーン・右折専用信号の設置・信号を車通行用と歩行者用に分ける）を早急に実施してほしい。（50代 男性）
- ホームセンターでのイベントなど取り組みがわかりやすいものもあるが、耐震や防火水槽、車両の維持管理など目に見えにくいものをどうやって評価したらよいか悩む。また、高齢者サービスへの取り組みについては、行政から地域包括にどんどん移行することでより明確なニーズに対応できると思います。（40代 女性）
- アンケートの内容に関係があるかはわかりませんが、膝折町のカーブミラーの結露がひどい日は全く見えず、モップでミラーの届く範囲の下半分だけ拭きに行ったこともあります。通学路で、見通しの悪い急カーブでも、トラックやバスも頻繁に通りますから、曇らないカーブミラーに替えてもらうことは出来ないのでしょうか。（50代 女性）
- 「どのようなまちを想像しますか」というタイトルと設問が一致していません。行政評価に活用されるとのことで、個々の設問が施策の満足度を問うかたちで、「どう想像するか＝市民の意識」を問うものになっていません。また、以下のとおり、満足度を回答できないものが多いです。①「日々の生活でどのように感じているか」という設問になっています。例えば介護保険の介護サービスなどは、日常生活でかかわりのある回答者であれば「満足・不満」を回答しうるとしても、日常生活で介護サービスに関わりがなければ回答できません。②「生活困窮世帯の中・高校生への学習支援」は、「必要な施策である」とは回答できますが、自分が当事者（または関係者）でなければ、「満足・不満」という回答はできません。③「警察と消防本部との連携」といった事例も、具体的にどのように連携していて、どのように安心・安全に寄与しているか（実効性が担保されているか）が分からなければ、回答のしようがありません。④「どのようなまちを想像しますか」と問うのであれば、市民が「安心・安全」についてどのような認識を持っているかを本アンケートで把握したうえで、市民の意識と施策がリンクしているのかを（行政評価として）検証するよう設計されるのであれば、回答しやすいものになったと思います。防災も、ハード面の整備だけでなく、日頃からの地域のつながりが重要であると言われています。それを裏付けるような市民の意識をアンケートから引き出し、それと各施策をリンクさせることで、指標に基づいて達成度を測るといった定量的な評価だけでなく、市民ニーズをベースにした定性的な評価ができたのではないのでしょうか。問15以降の設問も上記の理由から、ほぼ「分からない」の回答になっています。（60代 男性）
- 急に歩道が無くなる所やそもそも無い所が多い、自転車レーンも含めた整備が必要。自転車が歩道を逆走する原因となっている。自転車のマナーを守らせる事を積極的に行っていない。人通りが少ない所やごみを不法投棄しやすい所など防犯カメラをもっと設置するべき。また、誘拐される恐れがある。（50代 男性）
- 朝霞市に越して来て、東武東上線と武蔵野線と2系統あるので、住み良い町だなと思いました。（50代 男性）
- 通学路や公園のまわりなど危険を感じる場所が多数あります。子どもも多いのに抜け道として車が通る道や夜間の暗い公園やそのまわり及び交差点などの対策をしてほしいです。（40代 男性）
- 道の歩行者部分がまだまだ狭い。車の運転手になった時も、歩行者としても危ないと思うことが多々ある。（30代 女性）
- 朝霞市周辺に比べて朝霞台駅周辺の整備が遅いと感じる。（40代 男性）
- 自転車の夜間のライト点灯の徹底対策を。（60代 男性）
- 特に意識はしてないが、「意識してない＝できている」のだと思います。（50代 男性）

- 三原周辺の道路は凸凹しているところが多く、ベビーカーを押しづらいと感じる。信号機のない横断歩道で車が全然停まらない。歩行者への注意看板などはあるが、もっと自動車側に訴えかけてほしい。朝霞台駅にエレベーターがなく、不便を感じる。ダイヤ改正で停まる電車が増えたのに利用できない。(30代 女性)
- 膝折町一丁目交差点の歩行者側信号は青信号に変わるタイミングが早すぎるため、黄信号で交差点をとめる車両にひかれそうになることが度々ありますので、改善をお願い致します。災害用備蓄食料の保存場所等、自分が住んでいる地域の防災情報を知る機会が無いので、防災訓練を実施して防災情報を教えて頂ければと思います。(60代 男性)
- 道路など利用するものについてはある程度取り組みを認識することができますが、まだ利用しないサービスについては、調べたりなどしないため、「わからない」の回答となりました。(50代 女性)
- 側溝や排水溝が枯れ葉やゴミなどにより埋もれ、排水が妨げられることで水たまりができることや坂道が冠水するなどが予測されることから、定期的な清掃が必要と考える。(70歳以上 男性)
- 朝霞台駅のエレベーター設置を希望します。(50代 女性)
- 電動付き自転車のマナーが非常に悪い。歩道を電動付自転車が逆走している。それを見ている警察は注意もしない。あのスピードでぶつかられたら大けがをする。また、町内での防火週間などの夜間の見回りをして頂くのはありがたいが、歩道を横に広がっていたりするので、本来「ありがとうございます」など労いの声をかけたいのだが、まずは交通のマナーを守って頂きたい。(50代 男性)
- 保育園の送迎に自転車を利用しているが、自転車専用道路がなく毎日車に煽られる。無理やり追い越そうとした車が、こちらや対向車とぶつかりそうになることもあり危険。(40代 女性)
- 道路整備や信号の設置等、小中学校を通して毎年要望を出しているにも関わらず、10年近く改善されないまま。ただ意見を聞くばかりで、危険な箇所はいつまでも危険なまま。(40代 女性)
- ユニバーサルデザインについて、路面の点字ブロックや無理のある段差解消による不自然なスロープの設置は、足が不自由ですり足で歩く方にとっては転倒の原因となります。難しいことですが、誰にとっても優しい環境が整うとよいと思う。(50代 男性)
- 自転車走行要路の道路の整備が順次進んでいますが、自転車走行者のルール無視が多く危険です。交通週間等で集中指導を実施する必要があります。(70歳以上 女性)
- 普段から気にしていないので、わからない。(40代 男性)

子育てがしやすいまち（問15～問20）

問 15. 『妊娠から出産・子育てと、ライフスタイルに合せた支援体制とサービスの充実』の取り組みについて、日々の生活の中でどのように感じていらっしゃいますか。

<主な取組内容>

- ・子育て世代包括支援センターでの保健師などによる母子手帳交付
- ・子育て支援センターの運営 など

回答内容	人数	構成比(%)
満足	27	11.1
どちらかといえば満足	73	29.9
どちらかといえば不満	20	8.2
不満	7	2.9
わからない	113	46.3
無回答	4	1.6



子育て世代  
包括支援センター



さくら  
子育て支援センター

問 16. 『全ての子どもが健やかに成長できる地域の環境づくりの推進』の取り組みについて、日々の生活の中でどのように感じていらっしゃいますか。

<主な取組内容>

- ・公園及び児童遊園地の遊具等の点検・更新
- ・冒険遊び場づくり事業（プレーパーク）
- ・児童館の運営 など

回答内容	人数	構成比(%)
満足	29	11.9
どちらかといえば満足	94	38.5
どちらかといえば不満	37	15.2
不満	9	3.7
わからない	70	28.7
無回答	5	2.0



プレーパーク



ほんちょう児童館

問 17. 『急激な社会の変化に対応するための教職員の資質向上や教育内容の充実』の取り組みについて、日々の生活の中でどのように感じていらっしゃいますか。

<主な取組内容>

- ・教職員資質向上のための各種研修の実施
- ・教育用 I C T 機器の整備・活用
- ・関係機関や外部・地域と連携した体験的な学習活動の充実 など

回答内容	人数	構成比(%)
満足	7	2.9
どちらかといえば満足	45	18.4
どちらかといえば不満	30	12.3
不満	16	6.6
わからない	140	57.4
無回答	6	2.5



研究開発学校指定研究発表会

**問 18. 『虐待やいじめ、不登校等の問題を解決するための、子どもの個性と人権を尊重した教育の推進』の取り組みについて、日々の生活の中でどのように感じていらっしゃいますか。**

<主な取組内容>

- ・心と生活アンケート、いじめ防止月間（10・11月）の実施
- ・いじめ不登校対策会議の実施
- ・子ども相談室やさわやか相談室の設置による児童生徒、保護者の相談体制の充実 など

回答内容	人数	構成比(%)
満足	7	2.9
どちらかといえば満足	48	19.7
どちらかといえば不満	30	12.3
不満	18	7.4
わからない	136	55.7
無回答	5	2.0



いじめ不登校対策会議

**問 19. 『障害のある人とない人がともに学ぶことのできる教育制度を踏まえた、一人一人の障害等に応じた教育の充実』の取り組みについて、日々の生活の中でどのように感じていらっしゃいますか。**

<主な取組内容>

- ・就学相談の充実・特別支援学級や通級指導教室（情緒・発達障害、難聴・言語）の設置
- ・特別支援学級補助員の配置 など

回答内容	人数	構成比(%)
満足	9	3.7
どちらかといえば満足	50	20.5
どちらかといえば不満	28	11.5
不満	11	4.5
わからない	139	57.0
無回答	7	2.9



小学校特別支援学級

**問 20. 「子育てがしやすいまち」（問15～19）について、御意見などがございましたら、記入してください。**

- 学童保育に力を入れていただきたい。（70歳以上 男性）
- 本町児童館の建物が好きじゃない。（30代 男性）
- 市の行政としては理解でき、一步一步進めてもらいたい。（70歳以上 男性）
- 正義感を教えない今の教育が悪い。多様性の言葉に迷わず、基本の正義感を教えてほしい。（70歳以上 男性）
- 子育て中の親（特に母親）が安心して相談に行くことができる窓口が必要。気軽に行ける場所。（70歳以上 男性）
- 個人の立場を大切に考える事を基本にして、その上で行動を起こす必要があると思います。（70歳以上 男性）
- 通級指導教室を実施する学校を増やしてほしい。給食費を無償化してほしい。（40代 女性）
- 若い方々や夫婦が子育てしやすい街に。これからも応援したい。（70歳以上 女性）

- 具体的にその場に居ないので分からない。上手くいっている市町村や他市との比較がされないと分からないと思う。(70歳以上 男性)
- 現金以外の支援が多くなるよう望みます。(50代 女性)
- 妊娠から出産、小学校入学前の子育てまでは支援センターや児童館で相談し、子どもを遊ばせることができ、「子育てがしやすいまち」と感じることができました。小学校の先生にはむらがあります。特別支援学級と通常学級の関わりが少ないのに、運動会や社会科見学の時は一緒に行動します。このため、普段から子ども同士が接する時間があるといいです。ボール遊びができる公園が少ないです。学校にバスケットコートが2面とれるとよいと思います。  
(40代 女性)
- 朝霞市は、「子育てがしやすい」について、努力して実行しているように見える。実際、子どもがのびのびしている。(40代 女性)
- 保育士の数を多くし、待遇を良くしてもらいたいです。(50代 男性)
- 地域ごと遊べる場所があり、ルールを守れるよう話し合える親がいるといい。  
(70歳以上 男性)
- 物価上昇の為、バザーなどリサイクル店を増やしては。物価上昇の為、一人暮らしの60歳～年金前65歳の間は給付金がほしいですね。物価上昇の為、母子家庭に5歳、10歳、15歳時に3回給付金を出してほしいですね。子どもと体力が減る歳、60歳代に給付金を。大変な時代です。(50代 女性)
- 一人の教師が見られる(教育できる)のは4人までですと、保護者会で発言されていた事を覚えています。役所への報告物に時間が掛かり、子どもの本質を見極める余裕がないのか、性格なのか不安でした。(50代 女性)
- 少子化対策を考えてほしい。(50代 男性)
- 子育て終了から長い時間が経過した。しかも、毎日朝6時から夜の仕事で子育てに参加したとは言えず、質問に答えられなかった。ただ、子育て第一の予算編成には賛成であるが、新たに固定資産を増やすと、子ども減少時に負担となるので要注意だろう。(70歳以上 男性)
- 保育士の数が少ないのでは。子どもに寄り添った保育ができていますか。保育士の処遇は。  
(70歳以上 男性)
- 具体的に何が行われているのか、全く分からないので、「わからない」が多くなりました。  
(60代 男性)
- 問題があっても、見えにくい時代のような気がします。気軽に相談できる場所や啓発がもっとあればと思います。(70歳以上 女性)
- 70歳を超えた夫婦二人だけの生活なので、良く分からない。(70歳以上 男性)
- 子育て期からかなり年数が経ってしまったので、現況は分かりません。(50代 女性)
- 子ども達の繋がりが少ないので、分からない部分が多いです。コロナになって皆がピリピリしている様子が見られて、コミュニケーションが取れないです。(70歳以上 女性)
- 小さい子に対する対応は、他と比べても進んでいると思います。子育て支援センターと一緒に働いていますが、センターに来るお母さん達も笑顔です。また、子育て支援センターもいろいろ行事を取り入れて子どもと接し、皆一生懸命なのが分かります。(60代 女性)
- 特別支援の活動が私にはわからないので「わからない」の回答になった。(60代 男性)
- 子育てがしやすい街を多くの人々は望んでおられます。これからの街は、子育てが一番問われる問題です。(70歳以上 女性)
- 身近に子育て中の方がいないので、現状が分かりません。(50代 女性)

- 子育てが終わった立場としては、関わる機会が全くないため見えない。(60代 男性)
- 10年前に比べて子育ての補助費が削減されたように思われる。サービスが良いと朝霞に引っ越して来る人が見られたが、「今は違う」と言って引っ越しされる方がいます。我が家の子ども達も他市に引っ越ししました。保育園の充実、学童保育の充実で母親が働きながら子育てしやすい街に。(60代 女性)
- 子育ては終了し、障害のある方とか身近にいらっしやらないので、残念ながら今回の質問には分からない部分が多いですが、問17については、「教職員の仕事内容が多く大変だ」と聞いています。研修も大切ですが、労働環境を整えることが、今必要だ」と聞いています。  
(50代 女性)
- 公園でトイレ設備の充実を希望します。(60代 女性)
- 保育士と看護師の給与アップと福利厚生を充実させてほしい。(60代 男性)
- 現在第一子妊娠中ですが、世間で話題の支援金の話など、展開が遅いなと感じる。こちらから情報を取得しに行くのではなく、母子手帳交付後はある程度受動的にリアルタイムな情報取得できるような仕組みがあったら良い。(30代 女性)
- 朝霞台駅周辺でも母子手帳交付、児童館定休日をローテーション、土日出張支援センターや児童館をやってほしいです。働いていると困っても助けてほしい時に開所していない、開所していても遠くて行けないので平等じゃないなと思ってしまいます。保育園待機解消や駅前送迎、保育園のあたりはずれが激しすぎる問題解消、加配対応など迅速対応などしてくれるとありがたいです。(40代 女性)
- 現在やっていることについて、具体的な内容についてもっともっとPRが必要と感じます。  
(70歳以上 男性)
- 県外の高校、市内の中学校に通う子どもがおります。自身が朝霞市で子育て中であった10年前と比べて保育園幼稚園の無償化や、未就学児の子どもへのケアは向上していると思います。現在子育てをされていて感じることは、教員の負担を減らすことと子どもたちのサポートのバランスがもう少し上手く取れないかということです。家庭訪問がなくなり、コロナ禍ということも相まって顔を合わせて話すことができない期間がありました。保護者も先生に丸投げではなく、タブレットを使用して子どもたち、また保護者へのスムーズな相談や、コミュニケーションが取れる方法の検討をお願いしたいです。(30代 女性)
- 道路に子どもだけを放置する家がある。大人がでかけており、子どもだけで雨の中傘もささずに外で過ごしたり、夜に外で叫びながら遊んでいる家族でコロナにかかり、療養中マスクなしで公園に遊びに行ったり、スーパー行ったり、バーベキューしたり、近所でも迷惑行為しかなかった。安心して子育てできない。民生委員に相談したくても、民生委員が誰でどにいるかも知らない。(40代 女性)
- 保育園、学童のハードルが高過ぎる。朝霞市に限ったことではないが、本当に必要な家庭の選別が甘過ぎる。自営業等の方は、勤務証明書など自由に記入可能なため、事実と異なる申請をされている方を多く見受けるが、そのままポイント最大加算で通過している。世帯収入もきちんと精査して判断していくべきと思う。また、志木市のように、理由を問わず小学校で放課後の児童預かりをしてくれる制度を模倣してほしい。学校の教員の質が悪過ぎる。ボール遊びできる公園が乏しい。子どもの学区近くでは学校か朝霞の森くらいしかない。規制が多過ぎて子どもの遊びが年々窮屈になっており可哀想。(30代 女性)
- 子どもだけではなく、ペットにも優しい環境を考えてほしい。高齢が進みペットの意義が大きくなっている。(50代 女性)



- 子育てで孤立しないようにしていただけたらと思っています。(70歳以上 女性)
- 子ども達がいろんな体験をする事ができる小・中学生向きのものイベントがあるといいですね。現在も開催されていると思うので、今後も継続してほしいです。(40代 女性)
- 公園や児童館、支援センターも多く、子育てはしやすいまちだと感じています。引っ越してきた一番の理由になっています。(40代 女性)
- 目に見えない障がいや病気の子どもや人に対しての啓発がまだ行き届いていないのではないのでしょうか。本来は、人に対して思いやりを大切にと言われていますが、実際はどうなのでしょう。表面化しにくいじめ、大人でもパワハラを子どもの前でも平気でしている場面を目にすることがあります。「人の尊厳を大切に」、「すべての人間は平等である」など、言葉だけでなく正しく子どもたちに繋げていく必要性が重要だと思います。正しく教えることができる人や場所が今あるのでしょうか。コロナによりさらに、人間関係が歪む中で、正しくしようとしても批判される。本来人が持つ優しさや思いやりが戻れる機会を考えていく必要があると思います。(50代 女性)
- 野球チーム等が練習に使っているため、危なくて遊べないが、土日に小学校の校庭を開放してほしいです。溝沼地区に、もう少し平地で広めの公園がほしいです。朝霞市文化・スポーツ振興公社で、プログラミング等スポーツ以外の子ども向け教室を増やしてほしいです。(50代 女性)
- コロナからなのかは存じないのですが、本町児童館での遊ばせ方が、「玩具を個々に一つ貸出して終わったらカウンターに返す」というシステムなのは個人的にはあまり良くないと感じています。子どもも一つの玩具でしか遊べないし、他の子と仲良くなるきっかけが極端になくなると思います。以前他県の児童館では玩具は部屋にたくさん置かれていて、遊びに来た子ども達が好き好きに遊んで、その中で一緒に玩具で遊んだり貸し借りを学んだりと交流が多くありました。口に入れてしまった玩具や、遊びに使った玩具を帰る前に箱に入れて、それを職員さんが時間になったらまとめて消毒するやり方でした。個々で完全に分けての遊ばせ方では仲良くなりにくいし、特別家以外でと遊ばせに行くメリットも少なく感じて児童館の意義とは思ってしまう。何かしらもう少し改善があっても良いのかなと思います。(30代 女性)
- 数年前の感覚で、今はわからないが、人口が急速に増えたせい、先生が足りておらず、公立小学校・中学校の学校崩壊があると感じたため、中学から私立に行かせることにした。子どもに対しての対策や各種支援は、志木や新座、和光市の方が充実しており、朝霞が一番、対策が遅れているという認識。数年の差だが、隣接の他の市に居住し、通わせたかったと感じることも多かった。(50代 男性)
- パパママカードの配布には助けられております。ありがとうございます。近隣の公園ではほとんどボール遊び、自転車に乗ることは禁止になっています。市内にこのようなことができる広い自由な遊びができる公共の広場はほとんどないと感じます。もう少し増やしてもらえると、市民の子どもの成長、市民の憩いの場になると思います。どうか工夫していただけないのでしょうか。(40代 女性)
- 子育て支援は他市町村に比べ充実していると思われる。但し、国の問題になるが所得制限は撤廃すべきと考える。子育ての支援は所得に関係なく平等に行うべきであると考え。(50代 男性)
- 朝霞は、子育てしやすい環境だと感じています。(40代 女性)
- 朝霞市独自の施策(給付金)などもぜひ検討してほしい。(40代 男性)

- 子どもが朝霞市の学校に通っていないのでわからないことだらけでした。(50代 女性)
- 子育て支援センターが各所にあり、とても助かっています。さくらんぼで行われている「ピースのお部屋」や、よく行く支援センターで知り合ったママさんとはずっと繋がりがあります。悩みを相談し合うことができるママさんとの出会いの場を作ってくれた支援センターに感謝しています。ココイロアオバの大型遊具は子ども達のお気に入りでもみんな夢中になって遊んでいましたが、経年劣化で撤去となってしまいました。撤去からしばらく経ちますが、また同じような遊具を置いてもらえると嬉しいです。教員の公私の不祥事は学校に対する不信感が募り、子どもを預ける身としては非常に不安を感じます。安心して子どもを預けられる環境を整備してください。(30代 女性)
- 児童手当の拡充、18歳から22歳の控除対象を拡げる。(30代 男性)
- 給食費や制服代など、生活困窮者だけじゃなく、税金を納めている人にも補助してほしい。生活が大変なのはみんな一緒。保育園のリフレッシュ休暇の一時保育は、何度電話しても、特定の人だけが枠をおさえているらしく、利用できなかったことがない。(40代 女性)
- これらの取り組みがされていることを認識していなかった。分野で縦割りに組織し、それらを展開するのではなく、子どもという対象や年齢別などはあっても良いかもしれないが、まずは一括で取りまとめて受付や運営をするチームで牽引した方がわかりやすいし、広めやすいのではないか。(40代 男性)
- 今は昔と違い、家庭環境や受験勉強、習い事で子どもたちが外で自由に遊ぶという環境では無くなっていると思うが、やはり、幼少期的人格形成には人と交わることが重要だと感じるので、地域の子ども会活動やお祭り行事などに注力しても良いと思う。また、年々自治会の会員数も減少し、地域に居住しても未加入者が多く、その活動も縮小していると思うので、何かしらの対策が必要であると思う。活動が活発になれば自然と親同士の親交も深まり、子どもを見守る力になると思う。(60代 男性)
- 「将来世代」も、将来安心して暮らせる朝霞市を目指して30年後を見据えた取り組みの推進を更に期待したいと思います。(50代 男性)
- 子育てが終わり、関わりを持っておらず、意見が記入ができない。(60代 女性)
- 対象年齢が近くにいないので実態が不明なので、回答できない。(70歳以上 女性)
- 子育て支援は非常に多くの事項で支援が必要になりますが、市としてかなり一生懸命取り組んでいると思います。子育てしやすい市として大変評価できると思います。(70歳以上 男性)
- こどもが生まれて、調べてみて初めて朝霞市の援助の少なさにびっくりしました。移住者も多いですし、人口が増加している市なのでてっきり子育てしやすい市なのかと思い込んでいました。実際は調べてみると他の市や東京都と比べると支援が少なく驚いてしまいました。これからの子育て支援の充足に期待したいです。(30代 女性)
- 島の上公園や滝の根公園など斜面を利用した公園はとても良く、子どもたちも喜んでいますが、ただ、老朽化だったり斜面陽当たりも良いとは言えず、地面が滑りやすかったりするので、とても良い公園だと思うので、ぜひ改善して頂きたいです。また、公園によっては防球ネットなど、周囲にボールが出ないように工夫がされると良いと思う公園があります。  
(40代 男性)
- 学校などの子どもを通して感じたり接したりする事が多く、あまりそのような場所や機関に接する機会が無いのでよくわかりません。(60代 女性)
- 朝霞台駅のエレベーター設置。ベビーカーや車椅子での移動が不便。(40代 女性)
- 子どもがいないのでなんとも言えない。(40代 女性)

- 他県からの移住者の意見として、「朝霞は子育てがしやすい」等の意見があるため、このまま継続していただきたい。(50代 男性)
- 今流行りではないのかもしれませんが、子ども会などは活発にやれば良いなと思っています。(70歳以上 女性)
- 朝霞は公園や児童館等の施設が揃っており、子育てがしやすい街であると思っています。詳しいことがわからないので、設問にはわからないと返事をしましたが、いい設備があっても魂が入ってなければ、役にも立たないと思っておりますので、どのようにすれば、もっといいものになるのか、常日頃、市の方で市民の要望を入れながら取り組んでいてもらいたいと思っております。(70歳以上 男性)
- 朝霞グリーンテニスクラブ跡地が道路拡張と公園化されるらしいが、そもそも狭く危険な道路沿いに公園を作って平気なのか。(40代 男性)
- 子育てから離れてしまっているので、今どの様に行われているのか正直分かりません。自身が当事者だった時は身近な子どもとその親との交流がしっかりあったと思います。学校や地域の行事などが一役かっていたと思います。(50代 女性)
- 教師が子ども達と向き合う時間が多くもてるよう、事務的な作業等は、専門の職員に任せたり、IT化したり、教師がもっと気軽に相談できる場所等ができたり、負担を減らしてあげてほしいと思います。(50代 女性)
- 子育てを終えてから朝霞に居住しましたので、回答のしようがありませんでした。(50代 女性)
- 子育てされる方は、自分のことに加えて子どもの心と体の状態を常に気にしている必要がある。その中で数多くの手続き等にも気を配るのは大変なので、市はこういった点での負担軽減を検討いただきたい。(50代 男性)
- 子どもがないので判断機会がなく、分からない。(40代 女性)
- 子どもが増えれば、街も明るくなるので、複数出産した方には、大きな援助をするような仕組みを作ってほしい。現在の支援では、雀の涙程度だと感じる。(60代 男性)
- 子どもがないため全部「わからない」で回答させていただきましたが、ご提示されている項目が実際に保護者様のニーズに充分応えているならば、とても良い取り組みと思います。(60代 女性)
- できるだけ力を入れてほしいです。子どもたちの格差がなくなることを願っています。不登校児が増えていますので、迅速な対策で未来に向けて良くなってほしい。(50代 女性)
- 商業施設が新しくできて、車通りが多い道や道が狭いところも多いので、何かしら対策してほしいと感じています。(40代 男性)
- さまざまな工夫されていて感謝いたしますが、時代に合わせて変化や進化の努力を今後ともお願いいたします。(50代 男性)
- 子どもの学校でも不登校が多いのに驚いた。支援としては不足を感じる。不登校経験のある大学生やゼミの生徒なども活用してオンラインでも参加できるセミナーとか開催はどうか。(40代 女性)
- 学童保育に入れられない基準の仕事をしやすいように、新座市のココフレのような施設をつくっていただきたいです。仕事をしたくてもできない母親がたくさんいます。子どもの長期休み時に、子どもを預けられる施設があったほうがいいです。また、三原方面に子育て施設を充実させていただきたいです。(40代 女性)
- 公園のトイレの整備強化をお願いします。(50代 男性)

- コロナ禍もあり、不登校気味な児童が増えていると感じます。現代の子どもたちの様子に対し、現在の教師の質と数は合っていないと思います。基本、1クラスに1人の担任体制では、質の良い教育どころか、最低限の義務教育も受けられないほどのレベルなのではと感じることも多数あります。これからの時代を担う子どもたちへ質の良い教育の場を与えられるよう、教育現場の豊かな改善を求めます。(30代 女性)
- 以前近所の公園ですっと「修理予定」のようになっていて使えない事があった。水道、イスなど(40代 女性)
- 問16について、「全ての子どもが健やかに成長できる地域の環境づくりの推進」とありますが、城山公園に子ども用の新しい遊具を設置してほしいです。城山公園の木で作られた遊具が老朽化でいくつも撤去された後、大人用の遊具が何個か設置されましたが、ほとんど使用されていないように感じます。おまけに、それらの遊具は子どもの使用禁止となっています。また、滝の根公園にたまに行きますが、そちらも老朽化で使用禁止の場所がいくつもあります。子育てしやすいとのことで朝霞を選んだという話を最近よく聞きますので、子どもが全身を使って遊ぶような新しい遊具を是非作ってもらいたいです。(40代 女性)
- 子育てがしやすい街作りは、高齢者や障害を持った方々にも住みやすい街になると思います。家庭を持って住むなら自然と安全が共有して通勤に便利な朝霞に住みたいと思ってほしいです。以前、テレビで朝霞の特集をした時、「朝霞」をなんて読むのかわからない方が多かったのですが、実際私の知人も「朝霞」と言う読み方さえ知りません。ちょっと悲しいです。(50代 女性)
- フィンランドと比べてほしい。問題点を洗い出し、極力教員への負担を減らすように改善してほしい。評価の高い講師による動画を作成して公開すれば十分でしょう。どうしてそういった方向に進まないのかわからない。教員を聖人君子として縛るようなPTAや教育委員会やその他の団体は、教育に幻想を抱きすぎだと思う。子どもではないため、現実を見て教育者をそこから中にいる人と同じように扱うべきでしょう。(40代 男性)
- いじめや虐待を隠さない。いじめをしていると思われる子どもたちやいじめられていると思われる子どもたち、虐待していると思われる親子が参加できるサマースクールのような講習会をカウンセリングも含めて開催してはどうでしょうか。子育て支援は、商店街、公共施設、大型スーパーなどに休憩室を設置して、お母さんが安心して買い物をできるようにしてはどうでしょうか。(60代 男性)
- 子育ての相談ごとを気軽にできるチャット相談システムとかあるといいと思います。(40代 女性)
- 交通も便利だし、いろいろなお店がたくさんあって便利な町だなと思いました。(50代 男性)
- 子どものいない世帯でも、健全に子どもが育たないと地域の治安が悪くなりそうで心配です。市内の公立学校の状況わかりませんが、学校側とPTAの関係がうまくいっているかなどわかる情報発信があると、子育てに関心を持てます。(40代 女性)
- 青葉台公園周辺をもう少し有効活用できると、もっと素晴らしい街になると思います。(50代 男性)
- 子どもがいないため「わかりません」の回答となりました。(50代 女性)
- 子育てしている人が施設を利用しやすいように、巡回バスは100円で幼児は無料。すべての施設に無料のWi-Fiを設置し、スポンサーを募って宣伝を見せればよいと思う。(50代 男性)

- 閉じこもり対策を。(60代 男性)
- コミュニケーションがとれる場がもっとあれば、施設やサービス機関など利用しやすくなるのかなと思います。(40代 男性)
- ファミリーサポートの登録に説明会の参加が義務付けられているが、産後で体調が悪く時間がない時に参加は非現実的で無理だと思った。結局、これがネックで利用できなかった。オンライン等で説明会をやってくれば助かる。助産師さんに訪問してもらい、相談できるサービスはとても良かった。利用料も低く、ありがたかった。朝霞台側に児童館など市の利用施設がなく、不便を感じる。(30代 女性)
- 公園で子どもが遊びやすい遊具などが少なかったり管理が行き届いていなかったりする。もっと行きたいと思えるような公園になるように整備してほしい。支援センターや児童館のおもちゃや本数が少なく、子どもの人数が複数になると不足しがち。また、ハイハイやつかまり立ちのこどもでも広く動けるようなスペースが少ない。クッションマットの部分を増やしてほしい。(30代 女性)
- 公園をもっと子どもが遊ぶことを中心にするのがよい。大変だと思うが、定期的に巡回をしていただき、園児が公園にいる中で、自転車に乗る年寄り等のルールを守っていない人がいたら注意するなど、警察が協力するとは思えないが、警察と連携をして安全に遊ぶ場所を確保できないか。(50代 男性)
- 教職員の質は全体として向上していると思われるが、ある種の格差があり、当たり外れの差が大きいと感じる。いじめ、不登校問題については学校全体というよりも教師側に対応能力が不足しており、残念ながら未だに解消できてない。教育委員会が日々率先して実際の現場に赴き、対応方針を検討してもらいたい。(40代 男性)
- 子育てがしやすいまち、と謳っているにも関わらず、保健センターは一か所で朝霞台方面の人達には健診等に行くにはとても不便。教室の不適切な発言について、子どもを通して聞くことが多い。その辺の指導をしてほしい。(40代 女性)
- 通学路や生活道路の対策ができていない。ガードレールを設置し、老人でも歩きやすく歩道をフラットにしてください。歩道を広げず建売住宅を立てているので、市の都市計画に疑問を感じる。(40代 女性)
- 他の市と比較しても子育てはしやすいと思う。(40代 男性)

つながりのある元気なまち（問21～問32）

問 21. 『自治会やボランティアなどコミュニティ活動の活性化と連携の促進による住民の地域意識の醸成』の取り組みについて、日々の生活の中でどのように感じていますか。

<主な取組内容>

- ・自治会・町内会への運営支援
- ・コミュニティセンター・市民センター等の維持管理 など

回答内容	人数	構成比(%)
満足	15	6.1
どちらかといえば満足	83	34.0
どちらかといえば不満	43	17.6
不満	13	5.3
わからない	88	36.1
無回答	2	0.8



コミュニティセンター

問 22. 『生涯学習に対する市民の関心の高まりに対するスポーツや芸術文化などの活動支援及び学び合いによるまちづくりの推進』の取り組みについて、日々の生活の中でどのように感じていますか。

<主な取組内容>

- ・生涯学習情報の提供
- ・市民体育祭、文化祭の開催
- ・公民館、図書館、博物館、総合体育館など学びの場の提供 など

回答内容	人数	構成比(%)
満足	28	11.5
どちらかといえば満足	134	54.9
どちらかといえば不満	24	9.8
不満	13	5.3
わからない	43	17.6
無回答	2	0.8



市民体育祭



文化祭

問 23. 『NPOなど市民活動団体への支援』の取り組みについて、日々の生活の中でどのように感じていますか。

<主な取組内容>

- ・市民活動団体への運営支援
- ・市民活動情報の提供
- ・市民活動パネル展の開催 など

回答内容	人数	構成比(%)
満足	9	3.7
どちらかといえば満足	79	32.4
どちらかといえば不満	20	8.2
不満	8	3.3
わからない	126	51.6
無回答	2	0.8



市民活動パネル展



市民活動支援ステーション・シニア活動センター



**問 24. 『多文化共生の考えのもと、お互いを理解しあうためのコミュニケーションの促進』の取り組みについて、日々の生活の中でどのように感じていらっしゃいますか。**

＜主な取組内容＞

- ・小中学校給食での外国料理の提供 ・多文化共生の情報発信（給食で提供した外国料理と文化の紹介など）
- ・外国語版市民ハンドブック（英語、中国語、韓国語、ポルトガル語）の作成 など

回答内容	人数	構成比(%)
満足	18	7.4
どちらかといえば満足	82	33.6
どちらかといえば不満	21	8.6
不満	8	3.3
わからない	113	46.3
無回答	2	0.8



ベトナム料理  
(フォースープ)



市民ハンドブック  
(ポルトガル語)

**問 25. 『コミュニティバス運行や路線バスとの連携による公共交通ネットワークの充実』の取り組みについて、日々の生活の中でどのように感じていらっしゃいますか。**

＜主な取組内容＞

- ・市内循環バス「わくわく号」の運行 ・シェアサイクルの実証実験
- ・鉄道事業者への各種要望の実施 など

回答内容	人数	構成比(%)
満足	31	12.7
どちらかといえば満足	114	46.7
どちらかといえば不満	40	16.4
不満	32	13.1
わからない	25	10.2
無回答	2	0.8



市内循環バス「わくわく号」



シェアサイクル

**問 26. 『高齢者の豊富な知識や経験の活用、学習活動・就業への支援』の取り組みについて、日々の生活の中でどのように感じていらっしゃいますか。**

＜主な取組内容＞

- ・老人クラブ等の運営支援 ・シルバー人材センターへの支援 ・シニア活動センター事業の実施
- ・生涯学習ボランティアバンク事業の実施 ・地元企業と就労希望者のマッチング等高齢者の就労支援 など

回答内容	人数	構成比(%)
満足	11	4.5
どちらかといえば満足	82	33.6
どちらかといえば不満	24	9.8
不満	6	2.5
わからない	119	48.8
無回答	2	0.8



朝霞市シニアスポーツ  
フェスティバル



生涯学習  
ボランティアバンク事業

**問 27. 『いつまでも、住み慣れた地域で暮らし続けるための福祉サービスの質の向上』の取り組みについて、日々の生活の中でどのように感じていらっしゃいますか。**

<主な取組内容>

- ・ひとり暮らしの高齢者などへの緊急通報システムの貸出し
- ・安心見守り連絡カードの配付
- ・配食や乳酸飲料の配付による安否確認
- ・徘徊高齢者等見守りシールの配付 など

回答内容	人数	構成比(%)
満足	15	6.1
どちらかといえば満足	69	28.3
どちらかといえば不満	18	7.4
不満	14	5.7
わからない	126	51.6
無回答	2	0.8



緊急通報システム・安心見守りシステム

**問 28. 『健康づくりの取組の充実』について、日々の生活の中でどのように感じていらっしゃいますか。**

<主な取組内容>

- ・がん検診、30代のヘルスチェック、歯科健診などの実施
- ・健康づくりに関する教室や意見交換会の開催
- ・健康マイレージ事業によるウォーキングの促進 など

回答内容	人数	構成比(%)
満足	27	11.1
どちらかといえば満足	115	47.1
どちらかといえば不満	34	13.9
不満	7	2.9
わからない	61	25.0



ウォーキング



食生活講座

**問 29. 『消費者ニーズに対応できる商業の振興、商店街の活性化』の取り組みについて、日々の生活の中でどのように感じていらっしゃいますか。**

<主な取組内容>

- ・商店街活性化活動の支援
- ・プレミアム付商品券事業の支援 など

回答内容	人数	構成比(%)
満足	60	24.6
どちらかといえば満足	106	43.4
どちらかといえば不満	41	16.8
不満	20	8.2
わからない	17	7.0

問 30. 『起業家や中小企業への効果的な支援』の取り組みについて、日々の生活の中でどのように感じていらっしゃいますか。

<主な取組内容>

- ・ 起業に関するセミナーや中小企業診断士による起業家育成相談の実施
- ・ 起業家及び中小企業向け融資に伴う利子補助の実施 など

回答内容	人数	構成比(%)
満足	5	2.0
どちらかといえば満足	44	18.0
どちらかといえば不満	18	7.4
不満	10	4.1
わからない	167	68.4

問 31. 『雇用機会の創出と労働環境の充実の支援』の取り組みについて、日々の生活の中でどのように感じていらっしゃいますか。

<主な取組内容>

- ・ 就職希望者のスキルアップ等を目的とした就職支援セミナーの開催
- ・ ハローワーク朝霞などと共催した合同就職面接会の開催 など

回答内容	人数	構成比(%)
満足	9	3.7
どちらかといえば満足	55	22.5
どちらかといえば不満	27	11.1
不満	12	4.9
わからない	141	57.8

問 32. 「つながりのある元気なまち」(問 2 1 ~ 3 1) について、御意見などがございましたら、記入してください。

- シンボルロードや、朝霞の森の利用、催し物の開催及び展示会等を活発化していただきたい。(70歳以上 男性)
- 市の行政は満足です。(70歳以上 男性)
- 近所の繋がりがほとんどない。地震等の災害時にどうなるか心配。地域での避難訓練が必要だと思う。(70歳以上 男性)
- この3年間、コロナによる活動制限で行政や市民活動が実施できなかったと思います。これから「元気とつながりのあるまち」をつくる上での正念場ではないかと思います。(70歳以上 男性)
- 個々の行動と活動で繋がりが出来ないと感じます。しっかり手と手を取って歩みたいです。(70歳以上 男性)
- プレミアム商品券事業は助かるので、今年も実施してほしい。(40代 女性)
- 努力されている感じは受け取れる。今のコロナ禍の時なので、仕方がないとは思いますが、今ひとつ活気に欠けているようには思う。(60代 女性)
- クーポン券(3,000円)を送ってくださり、ありがとうございました。(60代 女性)

- 毎月の広報でも多くのお知らせがありますが、目に止まらず、知られていない事が多いと感じています。(50代 女性)
- わくわく号の運行本数が少な過ぎる。商店街の活性化が全く出来ていない。(40代 男性)
- 朝霞市内で働きたいが、働き口が見つからない。(40代 女性)
- 老若問わず楽しく暮らせる街に。大きな図書館、レストラン、カフェ、ショップなど、そこに行くと気分が上がるという場を作ってほしいです。(70歳以上 女性)
- 朝霞市は働く場所が少ないと感じます。特に製造業。(50代 男性)
- 年金は下がる物価は上がる。(70歳以上 男性)
- 歩行者天国が楽しく元気な朝霞へ。子どもから高齢者が一緒に皆が仲良しで良かったです。また、暖かくなったら行ってほしい。去年は暑かった。(50代 女性)
- シェアサイクルは便利で助かっています。(70歳以上 男性)
- コミュニティ同士の繋がりを大切にしてほしい。(50代 男性)
- コロナ対策で人混みを避けて散歩をしているので、必ず小休止として飲水のため図書館、公民館に寄っている。そこで各種の催し事をやっているの、頑張っていると思っている。ただ、健康マイレージは何でしょうか。県の主催のでしょうか。市役所に質問をしたがよく分からなかった。(70歳以上 男性)
- 上内間木にもっとバス等の公共交通機関を整備してほしい。武蔵野線の駅を内間木に作ってほしい。(50代 男性)
- 「わくわく号」をもっと利用したいと思います。(40代 女性)
- シフト勤務にして公民館の祝日の休館日を無くしてほしい。広報あさかで、市民大会開催の案内を制限なく掲載してほしい。(70歳以上 男性)
- 市とそれぞれの繋がりが良く分からない。(50代 女性)
- 公共の施設を使う時、抽選となる日は朝早くから並ばないといけないと知りました。この時代に合わない抽選方法だと思います。早朝の事故や事件があってからでは遅いです。是非、何らかの方法で抽選してください。(60代 女性)
- 自分自身が関わりのある項目は分かるが、実際の経験が無いので良く分からない。子ども食堂には、時々支援をしている。市全体で数が少ない様子。ボランティアが少ないのか、各子ども食堂のインスタグラム充実の手伝いが市として出来ないのか。食料品情報の配信など。  
(60代 男性)
- 生活の中で繋がりは薄いと思います。淋しい限りです。(70歳以上 女性)
- 子どもがいないため、学校の状況は良く分かりません。図書館等の公共施設は遠いので利用していません。駅の整備は急がれますね。(60代 女性)
- コミュニティバスはあって有難いと思います。年々、高齢者が増えて来ていますので、時間を増やし路線の見直しをお願いしたい。朝志ヶ丘から直接市役所やTMGあさか医療センターに行ければ。(60代 女性)
- 「朝霞でぎゅっと！クーポン券」は、消費者にとっても助かりますし、市内の消費喚起にも有益で、素晴らしい施策だと思います。ありがとうございました。以前、ガン検診の無料クーポン券について問い合わせた際に、大変丁寧に対応をいただき、今後もまた受診したいと思いました。(30代 女性)
- 問25の「公共交通ネットワークの充実」の部分で、東武東上線朝霞台駅にエレベーターが設置されていない事が不思議で仕方ありません。以前、車いすを押した夫婦が困っているのを見掛けました。早急に要望が叶うことを希望します。(50代 女性)

- 若い世代の柔軟な考え方などを引き出すような取組みを期待します。(70歳以上 女性)
- 介護をしていてほとんど外出をしないので、知らない、分からない状況です。(50代 女性)
- 一人暮らしの高齢者などへ緊急通報システムの貸出しについて、同居している者が仕事等に出てしまうと、日中高齢者は一人になってしまうため、一人暮らしだけではなく、利用できる幅を広げていただきたいです。(50代 女性)
- 利用したことがないのでわからない、商店街といえる街があるのだろうか。生活に便利な商店街を整備してほしい。(60代 男性)
- 市内循環バスわくわく号の運行数を増やしてほしい。(70歳以上 女性)
- 様々なイベントがあるのでとても満足している。子どもと一緒に参加している。(40代 男性)

### 自然・環境に恵まれたまち（問33～問41）

問33. 『自然と調和した適正な土地利用の促進』の取組みについて、日々の生活の中でどのように感じていらっしゃいますか。

<主な取組内容>

- ・緑を生かし育むシンボルロードの維持管理
- ・都市公園の維持管理
- ・ふれあい花壇（わくわくどーむ前）の草花の植栽 など

回答内容	人数	構成比(%)
満足	56	23.0
どちらかといえば満足	126	51.6
どちらかといえば不満	30	12.3
不満	7	2.9
わからない	24	9.8
無回答	1	0.4



シンボルロード

問34. 『市民との協働による河川環境や樹林地、湧水、公園緑地などの保全・活用』の取組みについて、日々の生活の中でどのように感じていらっしゃいますか。

<主な取組内容>

- ・里山保全活動
- ・都市公園の清掃、除草 など

回答内容	人数	構成比(%)
満足	39	16.0
どちらかといえば満足	139	57.0
どちらかといえば不満	17	7.0
不満	10	4.1
わからない	38	15.6
無回答	1	0.4



黒目川清掃



**問 35. 『地域の特色を生かした美しい景観の保全・創出』の取り組みについて、日々の生活の中でどのように感じていらっしゃいますか。**

<主な取組内容>

- ・景観計画に基づく届出制度を活用した景観づくり
- ・道路の植栽帯の点検、補植 など

回答内容	人数	構成比(%)
満足	34	13.9
どちらかといえば満足	117	48.0
どちらかといえば不満	39	16.0
不満	14	5.7
わからない	38	15.6
無回答	2	0.8



公園通りの並木道

**問 36. 『環境保全のための活動の支援、環境にやさしいまちづくり』の取り組みについて、日々の生活の中でどのように感じていらっしゃいますか。**

<主な取組内容>

- ・きれいなまちづくり運動の実施
- ・不法投棄監視パトロールの実施
- ・美化ポスターの募集 など

回答内容	人数	構成比(%)
満足	26	10.7
どちらかといえば満足	112	45.9
どちらかといえば不満	39	16.0
不満	12	4.9
わからない	53	21.7
無回答	2	0.8



きれいなまちづくり



美化ポスター

**問 37. 『循環型社会の構築に向けた市民と行政が一体となった取組の推進』について、日々の生活の中でどのように感じていらっしゃいますか。**

<主な取組内容>

- ・リサイクルショップの運営及びリサイクル家具類の販売
- ・ごみの減量等に関する情報の発信
- ・住宅用太陽光発電設備設置の推進 など

回答内容	人数	構成比(%)
満足	21	8.6
どちらかといえば満足	95	38.9
どちらかといえば不満	43	17.6
不満	13	5.3
わからない	70	28.7
無回答	2	0.8



リサイクルショップ

問 38. 『朝霞のあゆみを後世に伝えていくための地域の歴史や伝統文化の継承・保護』の取り組みについて、日々の生活の中でどのように感じていますか。

<主な取組内容>

- ・埋蔵文化財確認調査や発掘調査の実施 ・博物館での企画展開催
- ・重要文化財「旧高橋家住宅」の管理 など

回答内容	人数	構成比(%)
満足	35	14.3
どちらかといえば満足	107	43.9
どちらかといえば不満	17	7.0
不満	8	3.3
わからない	76	31.1
無回答	1	0.4



国指定重要文化財  
「旧高橋家住宅」

問 39. 『恵まれた自然や環境を生かした朝霞独自の文化の継承・創出・育成』の取り組みについて、日々の生活の中でどのように感じていますか。

<主な取組内容>

- ・指定文化財の新規指定・保護 ・芸術文化展や市民芸能まつりの実施 など

回答内容	人数	構成比(%)
満足	27	11.1
どちらかといえば満足	104	42.6
どちらかといえば不満	15	6.1
不満	7	2.9
わからない	90	36.9
無回答	1	0.4



市指定無形文化財  
「溝沼獅子舞」



県指定史跡  
「柁塚古墳」

問 40. 『まちの活性化を図るため、市民と市の協力によるまちの魅力（文化・環境・ひと）の発信』の取り組みについて、日々の生活の中でどのように感じていますか。

<主な取組内容>

- ・市民まつり「彩夏祭」の開催支援
- ・市の資源等を活用したシティ・プロモーション
- ・イルミネーション「あさか冬のあかりテラス」など

回答内容	人数	構成比(%)
満足	80	32.8
どちらかといえば満足	113	46.3
どちらかといえば不満	22	9.0
不満	9	3.7
わからない	19	7.8
無回答	1	0.4



イルミネーション  
「あさか冬のあかりテラス」



市民まつり「彩夏祭」



問 41. 「自然・環境に恵まれたまち」(問 33～40) について、御意見などがございましたら、記入してください。

- 柵塚古墳が荒れており、木の根により破壊されている。ある程度の木々の伐採を行い、木による破壊を少なくしてほしい。木が覆い茂っているので整備が必要だと思う。  
(70歳以上 男性)
- 雑木林を物納し、住宅地に変えることについて疑問を感じる。(30代 男性)
- 他の市役所と比較しても遜色のない成果があり、継続してもらいたい。(70歳以上 男性)
- 崖地に少し残った緑が、造成で無くなる。法的に止められないか。(70歳以上 男性)
- 黒目川沿いの環境で、特にトイレの設置、増設を推進すべきだと思います。  
(70歳以上 男性)
- 一人一人の生活行動が環境を創るに有り、その方向性を明確にして進行すべきである。  
(70歳以上 男性)
- 不審者に関するメールをよく受信するので、これからもパトロールを強化してほしい。  
(40代 女性)
- あのイルミネーションの電気代は、どのくらいかかっているのでしょうか。本当に必要なのか疑問です。城山公園の良さが失われている。(60代 女性)
- 冬のあかりテラスはちょっと淋しい。「ライトだけなのか」という感じがある。せっかくなので、もっとオブジェのような物を置いてみたらどうだろうか。一度見に行ったが、寒い中で二度は行かない。(60代 女性)
- 自然、景観は安全を一番に考え、残してほしいと思います。(50代 女性)
- 若者の住みやすい街に。喜んで世代交代を。(70歳以上 女性)
- 黒目川の土手をもっと歩きやすくなるとよいです。トイレが少ないので増やしてほしいです。土手に芝を植えた場所がありますが、雑草が生えてしまい、芝がだめになっています。費用がもったいないです。(40代 女性)
- どの質問の場所も家から遠い上にどこにあるかも分からない。そのため、美化に税金を使っていることに感謝できるか分からない。(40代 女性)
- 花のある街に。(70歳以上 女性)
- 朝霞市は自然、環境は恵まれている感じがします。(50代 男性)
- 建物は低・中層ビルで止めてほしいです。(70歳以上 男性)
- 石油を買いに行くのが大変な歳になり、何か方法があればと。朝霞市スタンドに近い所からデリバリー、配達、空タンクを用意して持って帰る方法だと寒い冬とても楽になります。60歳以上からできるといいかなと。(50代 女性)
- 彩夏祭の花火は費用が掛かりすぎ。楽しめる人も限られ、時間も短く勿体ないと思います。  
(50代 女性)
- ケヤキ通りのイルミネーションはとても美しかったです。(70歳以上 男性)
- 必要なものを見極めてもらう。(50代 男性)
- 黒目川の整備について、コンクリート歩道は歓迎しない。自然のままの方がよいのではないかと。猛スピードの自転車も多くなった気がする。(70歳以上 男性)
- 内間木の空地を利用してトンボ池、ザリガニ池のようなものはどうですか。  
(70歳以上 男性)
- 自然が残る環境は素晴らしいと思っています。「今年の桜や紅葉は？」と情報を交換して楽しんでいます。(70歳以上 女性)

- イルミネーションがきれいでした。(40代 女性)
- 自然環境ではなく、自然・環境なので、質問が分かりにくい。環境は全てが関係すると思います。(60代 男性)
- 車社会になっているのに、総合体育館の駐車場が減少して、大会運営に支障が出ているので、駐車場を増やしてほしい。黒目川清掃が年1回ですが、春と秋の2回にしては。体育協会に加入している団体が28団体あり、輪番制で十分いけると思う。  
(70歳以上 男性)
- 公園にボール遊びが出来るコーナーを作ってください。公園近くの道路でボール遊びをしている子どもがいます。公園ではボール遊び禁止だからと言っています。(70歳以上 男性)
- 緑が多くて自然が豊かではあるが、マンションの乱立が目立つ。いずれ自然は失われると思うと、マンションはいかがなものか。(50代 女性)
- イルミネーションも皆様の努力を感じます。黒目川もいつでも草が刈られていて助かります。一部の心無い人達が川を汚し、ゴミを捨てていくのが許せません。もっと意識を持ってほしいです。(60代 女性)
- 環境美化について、公園中央通りはだいたい OK ですが、栄町の給食センター跡地横、小学校と中学校の門の道は落ち葉があっても誰も掃除しない。特に小学校の人の臨時駐車場になっており、イチョウの葉でいっぱいでした。利用者で何故掃除が出来ないのか不思議です。市から注意してほしい。(60代 男性)
- 緑の環境を維持して行く、その為の宅地内の緑の助成をお願いしたい。木々を守ることは、私達には老人として大変な作業です。(70歳以上 女性)
- 花壇に花を植えてくれるのは嬉しいのですが、植えばなしで手入れがないので、花がかわいそうだと思う時が多いです。ボランティアで何かできませんか。(60代 女性)
- 朝霞は、「水」に関する歴史があり、湧き水も多く見られますが、保全が岡にある所しか美しいと思えない。保護するのであれば、古墳も含めて見学ができるように。(60代 女性)
- 緑があることがほっとする要素だと思うので、できるだけ残してほしいです。  
(70歳以上 女性)
- 市内の公園のゴミ箱に空き缶が溢れており、不法投棄されているゴミを目にすることが多々あるように感じる。(30代 女性)
- 駅周辺、住宅街などが中心の環境は進んでいるけれど、人口の少ない地域は環境に恵まれた街とは考えにくいです。(50代 女性)
- 公園通りの両サイドの植栽の点検と管理に不備がある。(70歳以上 女性)
- イベントによっては人が多すぎるものもありますが、これからも続けてほしい。  
(40代 男性)

## ○市政モニターアンケートについて

今後のアンケートをより良いものとするため、ご意見をお聞かせください。

### 問 42. 質問数は適切ですか。

回答内容	人数	構成比(%)
多い	29	11.9
やや多い	79	32.4
ちょうどいい	131	53.7
やや少ない	2	0.8
少ない	0	0.0
無回答	3	1.2

### 問 43. 質問項目は適切ですか。

回答内容	人数	構成比(%)
適切	64	26.2
やや適切	77	31.6
どちらでもない	76	31.1
やや不適切	17	7.0
不適切	7	2.9
無回答	3	1.2

### 問 44. 質問の表現は趣旨が分かる適切な表現となっていますか。

回答内容	人数	構成比(%)
分かりやすい	71	29.1
やや分かりやすい	44	18.0
普通	71	29.1
やや分かりづらい	43	17.6
分かりづらい	11	4.5
無回答	4	1.6

### 問 45. 質問の回答はしやすいものとなっていますか。

回答内容	人数	構成比(%)
回答しやすい	65	26.6
やや回答しやすい	46	18.9
普通	66	27.0
やや回答しづらい	48	19.7
回答しづらい	16	6.6
無回答	3	1.2

**問 46. 今回のアンケートについて、レイアウト・構成・回答のしやすさなどご意見がありましたら、ご記入ください。**

- トータル45問とは多すぎます。(70歳以上 男性)
- 文字だけでなく、写真でよく考えられたアンケートです。(70歳以上 男性)
- お疲れ様でした。(70歳以上 男性)
- よくまとまったアンケートだと思います。(70歳以上 男性)
- ジャンル別に難しい回答になりました。(70歳以上 男性)
- 具体的な事例を列記して、それに対する関心度の確認でないとアンケートにはならないのでは。具体的な事例の是非を求めるアンケートにすると、行政や議会に対する不平不満が出るからでしょうか。(70歳以上 男性)
- 答えやすいアンケートでした。朝霞市にもっと色々なお店を増やしてほしいです。  
(20代 選択しない)
- 子育て世代ではないので、その世代の質問には全く答えが出せない。子育てを過ぎた世代にも分かる子育て世代の情報、又はその逆の情報が届いていないと思った。(60代 女性)
- モニターアンケートに参加出来て感謝。この地区に住んでいられて幸せです。  
(70歳以上 女性)
- お写真等、ありがとうございました。(60代 女性)
- 質問数が多い。(40代 男性)
- 問4の歩道の整備についてですが、歩道のアスファルトの整備をもう少し考えていただきたいです。足が悪いので、ちょっとした隙間でも転びそうになります。その点をよく考えていただけたら嬉しく思います。(60代 女性)
- 回答しやすいレイアウトでした。(40代 女性)
- 主な取組内容が具体的に書いてあるので、回答しやすくなっていて分かりやすかったです。現状の生活の中では、朝霞市はとても住みやすく良い街だと思います。大好きです。ありがとうございました。(60代 女性)
- 分かりやすく、答えやすい質問内容だと思いました。(50代 男性)
- よい朝霞へ。60代、70代アンケート結果が知りたいです。(50代 女性)
- 住み続けたい朝霞にするには、市民の願いを一つ一つ探ること。子どもの給食費でも無料な所は増えているのに上げる、これではダメ。高齢者と子どもを大切にする。「国が決めたなら仕方ない」これでは、住みよい朝霞になりません。(70歳以上 男性)
- アンケート回答の選択肢の数字右下の黒点は見てもよくなく、数字表記のみにした方が見やすい。アンケート作成ソフトの文字フォントで、すっきりした見栄えになる。  
(70歳以上 男性)
- 「つながりある元気なまち」は、質問が分かりにくいと感じました。(60代 男性)
- 写真がたくさん載っていて、分かりやすくて良かったです。(40代 女性)
- 分からない。考えてみてください。(70歳以上 男性)
- 今回も御苦労さまです。朝霞を住みやすい街にしたいという思いが伝わるアンケートでした。市民一人一人に意見を聞く事は難しいかと思いますが、なるべく沢山の意見を聞き、一つでも参考になればと願います。(60代 女性)
- 取組内容が詳しく分からず、「わからない」が多くなってしまいました。(40代 男性)
- 回答はしやすかったのですが、どこにポイントをおけばよいのか、今回は今の自分の状況で回答をしました。(70歳以上 女性)

- 問41でも書かせていただいたが、努力しているものが見えないので、回答しづらい面もあった。子育ては身近にいないとわからない質問だと思う。(60代 女性)
- 回答欄のところで「わからない」という項目があり答えやすかった。(70歳以上 女性)
- パトロールカーが走っており、パトロールの方を見れば、防犯・防災活動をしていると思います。彩夏祭やイルミネーション開催されれば、いろいろ取り組んでいると思うが、町内会には入会しているが、活動はない。自分の生活範囲外のことは、「分からない」と回答するしかなかった。(50代 女性)
- 文字が大きくなって見づらくなった。文字が小さいという意見があったと思うが、ユーザーが文字の大きさ適宜変えれば良いと思うので、前までのアンケートのほうが見やすかった。(30代 女性)
- 各設問画像1枚だけでは取り組みについて理解が難しく、回答ができなかったのもう少し詳細に説明していただけるとありがたいです。(30代 男性)
- 資料写真のPDFが良かった。設問フォームに取り込めればなお見やすいと思う。(60代 男性)
- 調査目的がよく分からないが、印象として4つの施策一辺の調査では表面的な把握だけ終わる気がする。施策を一つごとに分け、もっと深掘りする設問を設定した方がベターだと思う。(70歳以上 男性)
- アンケート内容を具体的に理解できる別紙を添付したのは良いことだと思います。(60代 男性)
- 選択式や記入欄もあり、文字も大きくて回答しやすい。ただ、設問数が多すぎる。(40代 男性)
- 老人、子ども関係の設問については該当者がいないため、現状が全くわからず回答できませんでした。朝霞市は交通の便も良く、適当に自然も残されておりバランスのとれた住みやすい所だと感じています。健康診断やワクチン接種等も受けやすく細部フォローも行き届いています。ただし害獣被害が多くなっているにも関わらず対応は遅れていると感じました。(60代 女性)
- お疲れさまです。朝霞市を住み良い町一番に出来る様に、頑張れたら良いなと思います。(40代 女性)
- 今回、事前に写真つきでの説明があり、以前に比べてとてもわかりやすかったです。(40代 女性)
- スッキリして見やすいレイアウトになりました。(50代 女性)
- 参考資料には目を通しましたが、設問の多さに対して写真もほぼ全てにあって、そんなに全部覚えられません。アンケートする方に写真は無いので、後半は結局資料がなかった場合と変わらなかったかも。一問ごとに毎度資料確認までしません。ですが、意見を打つこの枠もそうですが、前回までいちいち改行しなくては確認すら大変だった部分が自動改行になって、とても見やすくなっていて、改善して下さっているのは嬉しいです。かなり回答がしやすくなりました。その点は本当にありがとうございます。(30代 女性)
- ご意見記入欄が入力しやすくなった。(50代 男性)
- 朝霞市全体のことより、それぞれの住む地域に分けて政策を考えてほしい。(40代 女性)
- 余り内容が判らない例も多々あり、全ての質問事項に的確には答えられなかったと思う。(60代 男性)
- 新座は環境宣言しているけど、朝霞は何故しないのか。(30代 男性)

- 長らく暮らしているが、市政で行われているもので知らないことが多く、それらに対する回答が難しかった。それぞれを積極的に発信するというよりは、わかりやすくまとめられた形で発信し、認識してもらう必要があるように感じます。(40代 男性)
- 一時保存が一番下にあり一時保存機能があることを知ったのは終わったときだった。質問が多すぎて、途中中断しながら回答していたら、タイムアウトになってしまい、すべてやり直しになってしまった。(40代 男性)
- いつもアンケートを楽しみにしています。事務局の皆様には感謝します。ありがとうございます。(50代 男性)
- 紙の資料の写真が白黒ではわかりにくい。スマホで入力しましたが、写真がダウンロードでは確認しにくい。リンクがあるとよかったと思う。取り組み自体を知らないものが多かったため、「感じているか」の質問に対しては「わからない」と答えざるを得ず残念(50代 男性)
- 選択式なので回答しやすかったです。設問が抽象的な部分もあるのでもう少し具体的な事例をあげてもらえたら嬉しいです(60代 女性)
- 見やすいレイアウトでした。「大変不満」の選択肢があってもよかった。設問を減らし、アンケートの機会が増えると良いかと思う。(50代 男性)
- 年齢や家族構成、住んでいる地域などから、関心がなく、存在に気が付いていない取り組みもあるので、具体的な取り組み内容をもう少しPDFに載せてあったら、回答しやすかったかもしれません。(40代 女性)
- 回答はしやすいと思います。(70歳以上 女性)
- 年齢によって、興味のあるなしがあり、返答できず「わからない」と答えざるをえないものもあったが、市として今後の街づくりを積極的に進めていきたいとの姿勢はよく理解できた。(70歳以上 男性)
- 自身の使用能力の低さが一因ですが、スマホで質問に答える前に写真を見るのが年のせいか、写真確認が少々大変でした。(50代 女性)
- 個人的に地域と関わる場面が少なく、日々の生活でどのように感じているかと問われても、正直ほとんど何も感じていませんでした。なので、回答が「わからない」ばかりになってしまいました。取組内容について、こういうことをしているかと思うか。という質問なら他の回答もあったかと思います。(40代 女性)
- 質問に関しては、世代的に過ぎてしまった事、これから関わる事になると思われる質問がありましたので、答えようが無いものが多く感じました。(50代 女性)
- 何点か回答しにくいところがありました。(50代 男性)
- スマートフォンで答えやすい仕様、文字のフォントになったと思います。(40代 女性)
- 字が大きく見やすかったです。(60代 男性)
- 今回のアンケートは答えやすいレイアウトでした。(50代 男性)
- 文字が大きくなり、入力がしやすくなりました。また、各質問に具体的な朝霞市の取り組まれている事項があり、回答がスムーズにできました。少しでもお役に立てていることが嬉しいです。アンケートを実施されながら、その結果を分析、反映され、どんどん進化されている朝霞市に住んでいることが、誇りです。(60代 女性)
- スムーズに回答できました。工夫されていて、気遣いを感じます。(50代 男性)
- 普段の生活に関わりのない項目が多く、回答の殆どが「わからない」になってしまいました。(50代 男性)
- 一つの質問でも、満足と不満足の間が有るので難しいです。(50代 女性)



- パンフレットは表紙から興味のそそられるものではないのでゴミと化している。フィンランドと比べてどうなっているかなど適切なデータを用意して見せる表紙としてほしい。  
(40代 男性)
- 結構文を書いた後にタイムアウトでエラーになってしまいました。書いたものが一時的にでも保存出来たり戻った時に消えなかったりすると助かります。上記が難しいようであれば、アンケートを2つに分けるなどの工夫があるとありがたいです。(40代 女性)
- ラジオボタンの選択解除はいらぬのではと思いました。日々大変だとは思いますが、頑張ってください。(50代 男性)
- 事前に見てくださいますのチラシと、このページを同時に見ることができるレイアウトだともっと質問に答えやすかった。(50代 女性)
- 全体として色使いも良く落ち着いて回答できるデザインで良かった。問40までが「わからない」が1番下だが、3番が良いのではないかと感じる。問41以降の「普通」はある意味「わからない」と同等の扱いで同じ項番ではないかと感じた。(40代 男性)
- タイムアウトでやり直しになった。(60代 男性)
- 「どちらでもない」の選択肢を全ての質問に入れてほしい。(40代 女性)
- 取組内容にもう少し実例があるとわかりやすい。(40代 男性)

**問 47. インターネットで回答した方(167名)にお聞きします。2023年1月実施のアンケートから回答フォームを変更しました。今後のアンケート作成のため、以前の回答フォームと比較した場合のご意見をお聞かせください。**

回答内容	人数	構成比(%)
今回の回答フォームの方が回答しやすい	99	59.3
以前の回答フォームの方が回答しやすい	9	5.4
わからない	58	34.7
無回答	1	0.6

**問 48. インターネットで回答した方(167名)にお聞きします。問47で回答した理由や内容をお聞かせください。**

「今回の回答フォームの方が回答しやすい」と回答した方のご意見

- とても見やすくなったと思います。(30代 男性)
- 設問項目が見やすい。(60代 男性)
- 以前のフォーマットを思い出せないが、字が大きく見やすい気がします。(40代 女性)
- アンケート内容を具体的に理解できる別紙を添付したのは良いことだと思います。  
(60代 男性)
- 文字が大きく、選択式で回答しやすい。(40代 男性)
- 質問に具体例が添えられていて、わかりやすい。短時間で回答できる。回答内容が簡潔。  
(60代 女性)
- 文字が読みやすくなりました。(60代 女性)
- 参考資料も添付されているので今までよりわかりやすい。ただ、実際に利用していないサービスはどうしても「わからない」という回答になってしまうので申し訳ない。(40代 女性)
- 文字が大きく見やすいです。配色が抑えられているのでいいと思います。(50代 女性)

- 文化系の催しは、積極的な感じがしますが、舗装道路の凹凸による水溜まりや、街灯の少なさが気になります。(60代 女性)
- とにかく打った文を確認する際のストレスが圧倒的に減りました。(30代 女性)
- 文字の大きさを変えてあり見やすい。(40代 女性)
- 改行しなくても、入力した内容が確認できるようになった。(50代 男性)
- 見やすく、選択しやすいと思ったから。(40代 女性)
- 設問の種類ごとのブロック回答となっており、回答しやすい構成かと思います。  
(50代 男性)
- 選択肢が見やすいので選びやすかった。質問に関連する内容が何か具体的に書いてあり分かりやすかった。(50代 男性)
- 文字が大きいこと、入力が楽であること。(60代 男性)
- ある程度のまとまりで意見入力欄があるのはとてもやりやすかったです。(50代 男性)
- 選択解除ができて、回答がよりしやすくなった。最後の申込むって、何を申し込むのか不明。送信という事であれば、単純に送信とあった以前の方がわかりやすい。(70歳以上 女性)
- 比較は難しいが、回答し易かったと感じます。(70歳以上 男性)
- 選択式と記述式のバランスが良いと思います。(60代 女性)
- 回答側のことを考えて作られているように感じた。(50代 男性)
- 選択肢が読みやすく、選択解除ボタンなど、どのような操作をすると、どうなるかが伝わりやすくなっていると思いました。(40代 男性)
- 選択制の方がやりやすい。(50代 女性)
- 見やすく感じました。(70歳以上 女性)
- 質問と取り組み例という順序が分かりやすかったです。考える時間が余り無くスムーズに答えられた気がします。(50代 女性)
- 入力中に一時保存できるのは良いと思います。(40代 女性)
- 字体や文字の大きさなど見やすくなったように思えます。(50代 女性)
- 字が大きく見やすいから。(50代 女性)
- 文字のフォント、スマートフォン画面表示が見やすくなったと感じたからです。  
(40代 女性)
- 字が大きく、質問と回答の配列が良かった。(60代 男性)
- スクロール式でレイアウトがこなれたからかな。(50代 女性)
- 分岐が少なく答えやすい。(50代 男性)
- 各質問に、補足説明(具体的に朝霞市が取り組まれていること)があり、質問の内容がすぐに理解できるので、時間をかけずにスムーズに回答ができました。ありがとうございました。  
(60代 女性)
- 文字が大きくて見やすい事や、具体例が分かりやすい。(50代 女性)
- 難しく考えることなく、スムーズだった。(50代 男性)
- こちらのフォームの方がスマートフォンで見やすいと感じました。(20代 女性)
- 項目ごとに意見があれば記入できるようになっており、回答しやすかったです。  
(40代 女性)
- フォント(字)が大きめサイズで見やすかった。(40代 女性)
- 回答しやすかったので、思っていたよりは時間がかからなかったです。(50代 女性)
- 選択肢が以前より具体的になった。(50代 男性)

- 見やすく回答しやすいですが「選択解除」ボタンは正直必要ないと思いました。  
(40代 女性)
- 特に理由はありませんが、回答しやすかった。(60代 男性)
- 前のフォームをあまり覚えていませんが入力しやすいと思います。(50代 男性)
- 以前のフォームは覚えていませんが、全体感がわかりやすく、スマホ入力がやりやすかったです。(40代 女性)
- 選択解答の後に、意見の記述を設けると意見を出したいときに出しやすいと思う。また意見が特でない人からもこの形式なら手間が増えているとは思わない。(30代 女性)
- 質問内容がとてもわかりやすくていい。回答選択も非常に楽になった。(50代 男性)
- はっきりとはわからないが、色、またはデザインなのか回答がしやすいと感じた。  
(40代 男性)

#### 「前回の回答フォームの方が回答しやすい」と回答した方のご意見

- 文字がデカすぎる。(30代 女性)
- 前回のほうがビジュアルあり分かりやすい。(70歳以上 男性)
- 全体的にボヤけた質問が多い。(30代 男性)
- 質問数が多く、途中一時休止したら、タイムアウトになり送信できなかったため、今回のような内容であれば、タイムアウトまでの時間を延ばして欲しい。(60代 男性)
- 以前の方が具体的で、より深く回答しやすい気がします。今回は、質問内容が広く何を書いたらよいか、迷いました。(50代 女性)
- 以前より回答はし易いが『わからない』ばかりの回答に意味があるのか疑問に思います。  
(50代 男性)
- 不当な遷移ですとされて、前回入力した情報が消えた。事前にそう言ったことが予測できるのであれば、保存を冒頭から進めるなど良く考えて作って欲しい。(40代 男性)
- 質問項目を遡ってスクロールして意見コメントを入力するのが少し面倒。(40代 女性)

#### 「わからない」と回答した方のご意見

- 以前の回答フォームを覚えていない。(30代 女性) 他6名
- ブラウザを変えたので。(40代 女性)
- 短時間で出来るアンケートでないため、なかなか時間がとれないなので、質問にそった答えがだせているか不安がある。(40代 女性)
- 以前はスマートフォン、今回はPCで回答したため、比較しづらいため。以前の回答フォームがどんなだったか覚えていないため。(50代 女性)
- 今回が初めての参加のため、前回フォームを知りません。(40代 女性)
- 以前の回答フォームがどのようなものだったか忘れてしまったので比較できませんが、今回の回答フォームは回答しやすいと思いました。(30代 女性)
- 比較するとどちらでも同様のため、分からないとしました。(70歳以上 男性)
- フォーマットが気になったことがない。(40代 男性)
- 写真を見せるなら工夫をお願いします(50代 男性)
- 設問内容のせいかもしれませんが、今回の方が回答しにくく感じました。コメントを書けるのは良いかと思います。(50代 男性)

- 全体的に直接関わりを持たないと回答出来ない感じでした。朝霞に住んでだいぶ経過しますが、日頃は仕事に行ってしまう為、直接の関わりが薄くどう回答していいのか悩みました。広報等を読むようにし、イベントが在れば出かけるようにしていますが、不十分だと思いました。十分な回答が出来ずに申し訳ありません。(60代 女性)
- あまり回答フォームにこだわりはない。(70歳以上 男性)
- 今回のアンケートで市では私の知らない多くの事柄に取り組んでいることを知りました。(50代 女性)
- 以前との違いが判らないので、分からないにチェックを入れました。(50代 女性)
- 特に「違い」を認識できませんでした。(60代 男性)
- 回答のしやすさはというと、あまり変わらないです。(40代 男性)
- 前回は、今回も、特にどちらが良いといった比較が出来ませんでした。特にどちらが回答しやすい、などはありません。(50代 女性)
- 設問をあまり深く考えず、速やかな回答をする様にしている為、直感で回答しているので、どう変化したかがわかりません。(60代 男性)