



朝霞市グリーンインフラ構想

(まぼりひがし公園・まぼりみなみ公園)

朝霞市 都市建設部 みどり公園課

「みどり」や「公園」の役割



雨水の浸透貯留



水害の抑制



湧水の涵養



気候変動の緩和



大気の浄化



ヒートアイランド
現象の緩和



生物多様性



自然とのふれあいや
健康増進の場の提供



避難場所などの
防災機能の提供



郷土の文化的景観の
形成

「みどり」や「公園」は、気候変動の緩和、多様な生物の生息・生育環境の確保、地域の防災性の向上、スポーツ・レクリエーション、自然とのふれあいの場の形成等の役割を担っており、健全な都市生活を営む上で必要不可欠な環境基盤となっています。

また、良好な都市景観、自然、歴史文化を伝える郷土景観の形成に寄与します。さらに、緑とのふれあいを通じて、人と人のつながりが生まれ、コミュニティの形成、生活文化の形成にもつながっていきます。

【参考：朝霞市みどりの基本計画（平成28年3月）】

新設・整備する公園の基本的な考え方

身近な住環境 における課題

頻発する豪雨等の異常気象や自然災害を受けて防災や環境問題への対応が喫緊の課題になるほか、新型コロナウイルス感染症拡大を受けたライフスタイルの変化により、身近な公園や緑などゆとりある屋外空間や、徒歩や自転車で回遊できる空間の役割が増大している

公園種別 (街区公園)

近隣住民の
だれもが利用
することができる
最も身近な
公園

平常時には憩いと涼感
非常時に強さを発揮する公園
＜例＞グリーンインフラ、かまどベンチなど



かまどベンチ

遊び場や軽運動などの動的なエリアと
休息のエリアをゆるやかに分けた
誰もが楽しめる公園
＜例＞広場、ユニバーサルデザインなど



ユニバーサルデザイン
に配慮した遊具

四季折々に楽しむことのできる草木や
蝶やバッタなどの生き物にふれあえる公園
＜例＞桜、ガーデニング、土など



桜の広場

平常時には憩いと涼感、非常時に強さを発揮する公園

公園整備に当たっては、平常時の環境向上に加えて、非常時の防災性向上にも寄与するハイブリッドの機能を取り入れます。

● グリーンインフラ 自然環境が有する多様な機能の活用

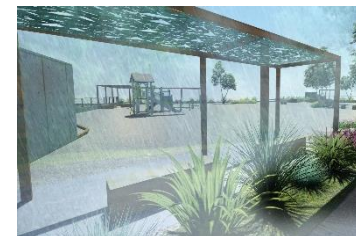
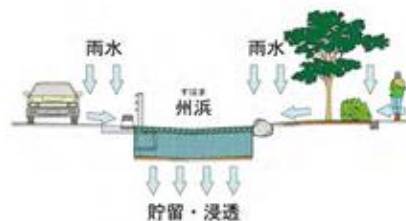
平常時

緑による憩いとゆとり



非常時

雨水貯留浸透機能の確保



● 地域防災 災害発生時に一時避難所となる公園の防災性、安全性の強化

平常時



マンホール



ベンチ



パーゴラ

非常時



マンホールを活用した非常用トイレ



炊き出しに使うかまど



救護室に使えるテント

動的なエリアと休息のエリアをゆるやかに分けた誰もが楽しめる公園

遊び場や軽運動などの動的なエリアと、休息のエリアをゆるやかに分けることや、ユニバーサルデザインにも配慮した設計を行うことで、誰もが居心地よく過ごせる空間づくりを行います。

● 動的なエリアと休息のエリアのゾーニング

動



広々とした広場や健康遊具は子どもも大人も身体を動かせるゾーン

静



緑や子どもたちを眺めながら日陰でゆっくり憩えるゾーン

● ユニバーサルデザインへの配慮、アクセシビリティ



ユニバーサルデザインに配慮した遊具



バス待ち環境やシェアサイクルポートの設置

四季折々の草木や蝶やバッタなどの生き物にふれあえる公園

四季折々に楽しめる、季節感のある樹木や、蝶やバッタが訪れる原っぱ等の整備により、みどりに親しめる公園とする。

● 四季を感じられるみどり

サクラやケヤキなど、季節感が感じられる樹木・草花



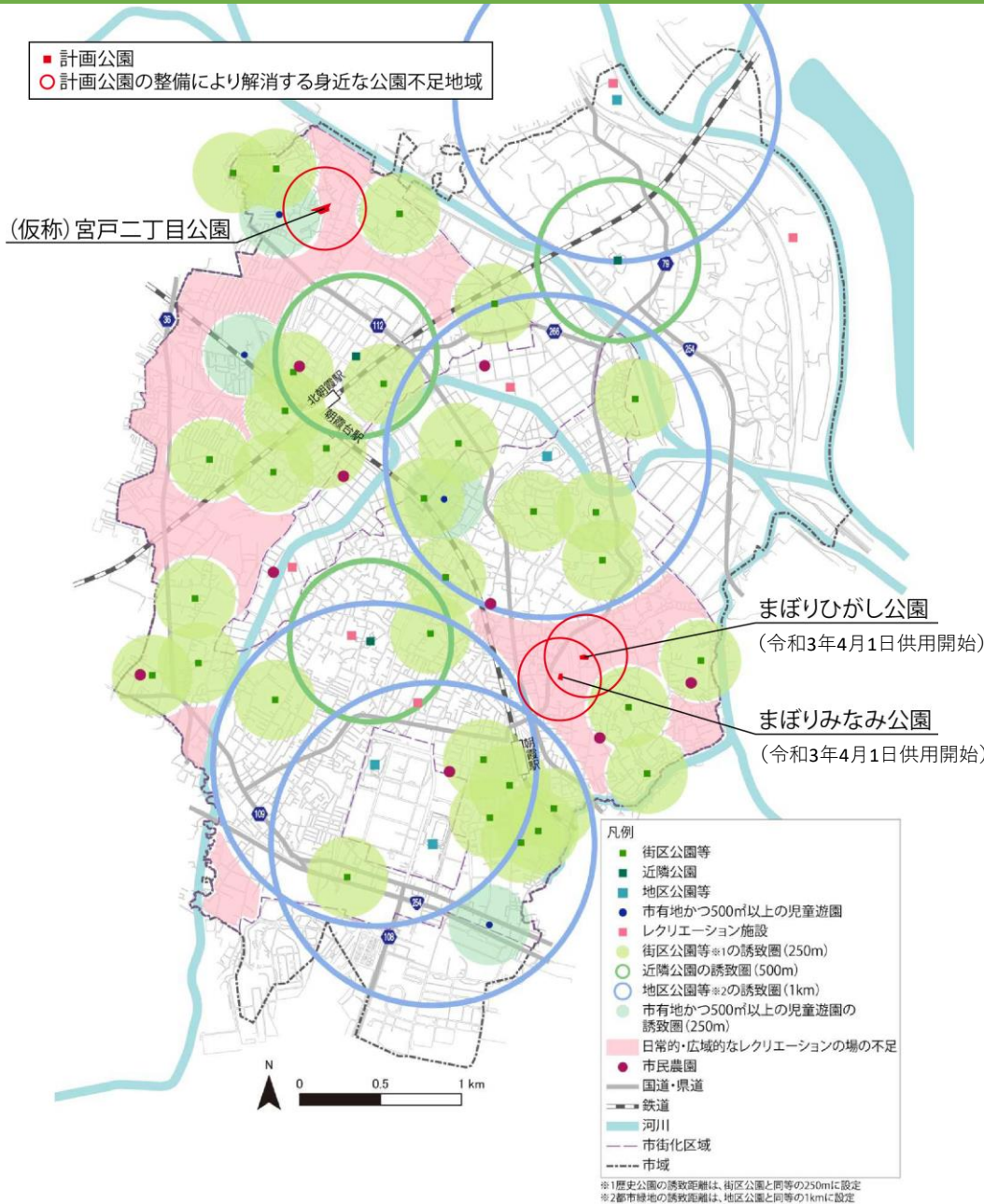
● 触れ合えるみどり

参加型のガーデニングや、子どもが虫や植物に触れ合える原っぱなど
自然に親しめる環境づくり



新宿中央公園HPより引用（種団子の植え付け）

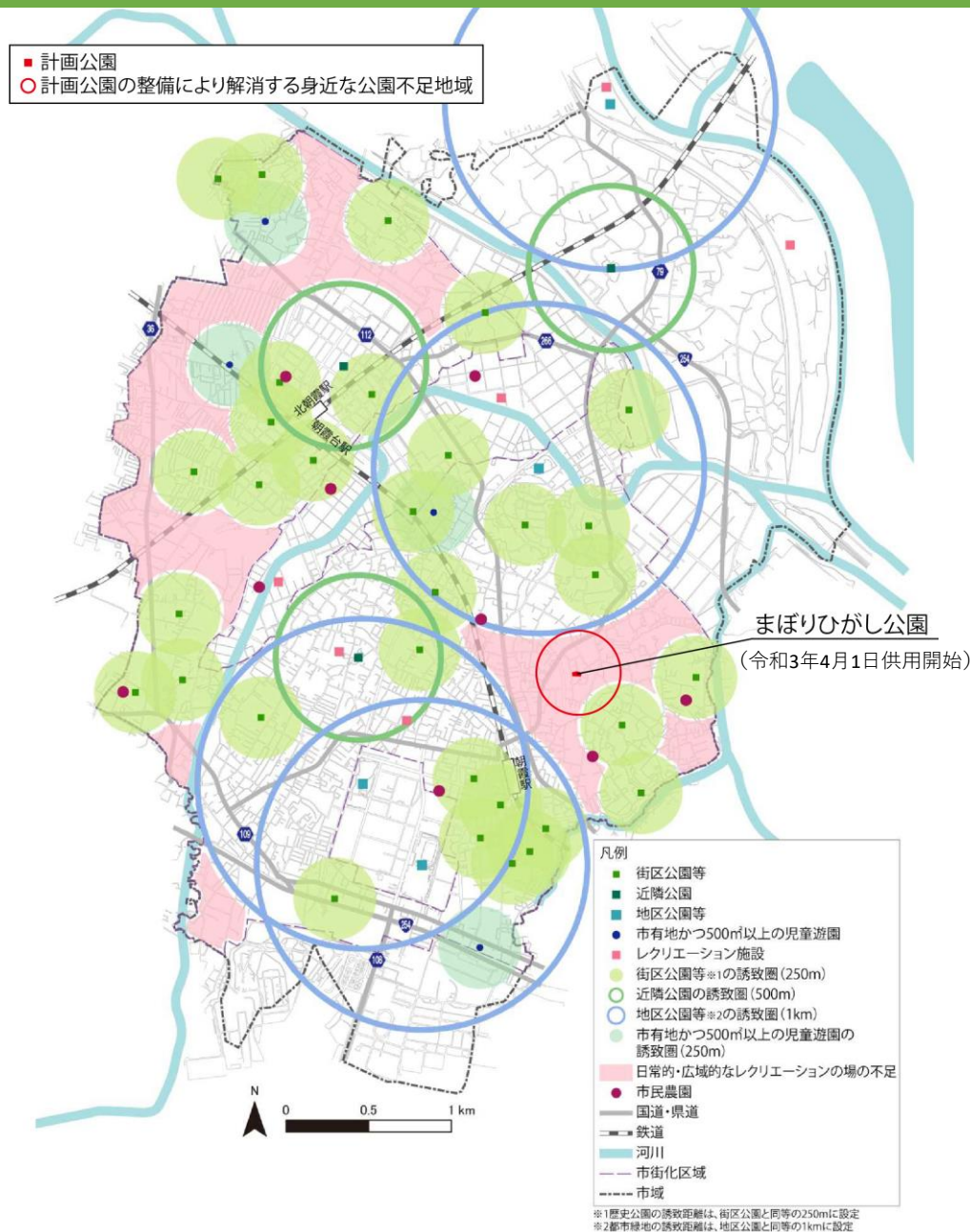
新設・整備計画3公園の位置



本市はこれまで身近な公園の創出に努めてきましたが、公園が不足する地域（ピンクの区域）が残されています。



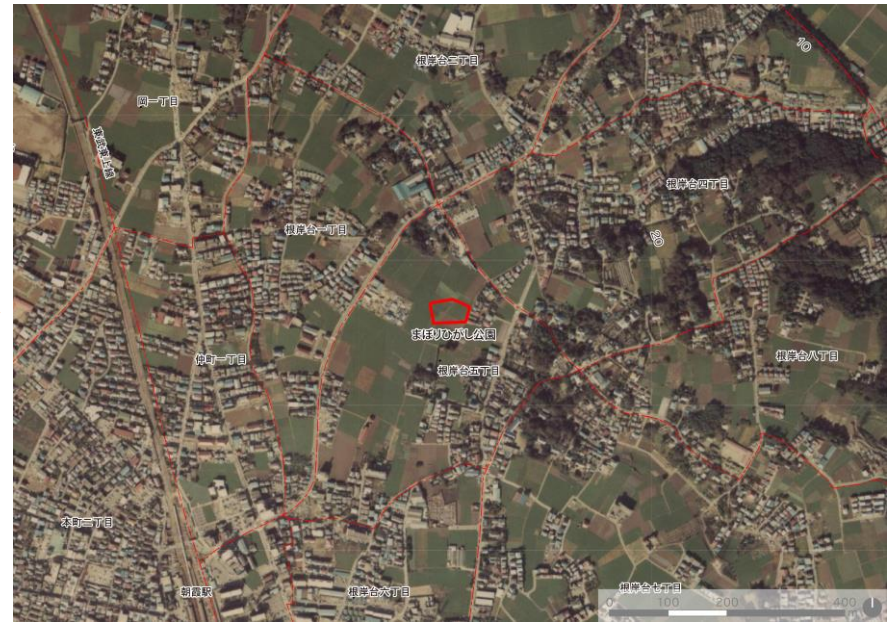
新設・整備を計画している3公園は、「日常的・広域的なレクリエーションの場の不足」する地域に位置し、公園不足地域の解消に資するものと考えています。



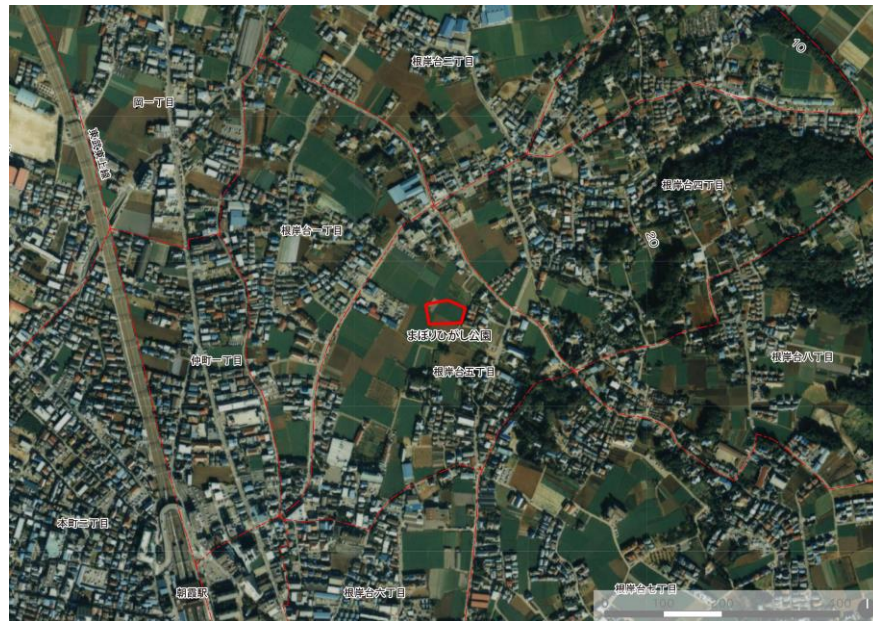
災害時に強さを発揮する防災機能（雨水浸透、ソーラー照明、災害用トイレなど）や、暑熱対策の日よけベンチ、誰もが楽しめるユニバーサルデザイン遊具、多様な利用が可能な広い草地など、健康づくりや憩いの場として多面的な価値を有する新しい公園になります。



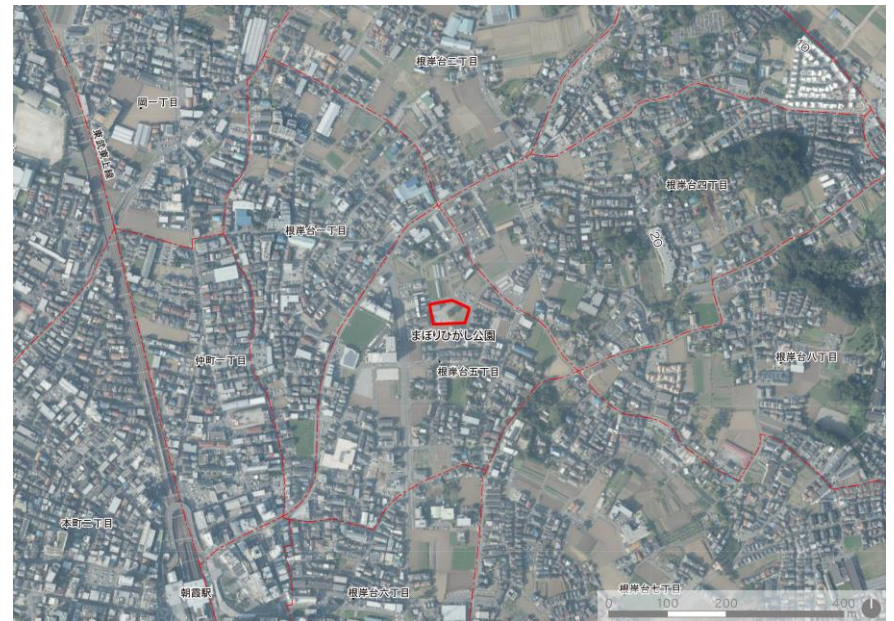
1945-50



1979-83



1987-90

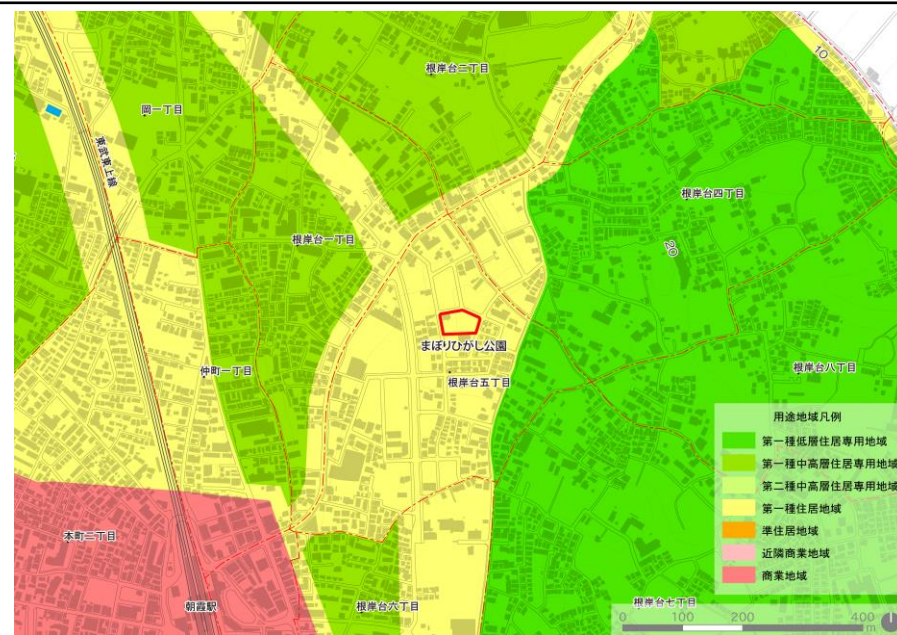


2019

立地条件	所在地	朝霞市根岸台5丁目23番1
	地形	・段丘面 ・敷地内は平坦
	周辺用途	第一種住居地域
	ハザードマップ	浸水実績なし・浸水想定なし
	その他	<ul style="list-style-type: none"> ・ 保育園が隣接する ・ 中央にケヤキの大木がある ・ 当該地域は、区画整理施工済の区域内で宅地化によるみどりの減少により環境保全機能や防災機能が後退し、レクリエーション機能が不足していると考えられる



地形(標高)



用途地域

まぼりひがし公園における配慮事項

不足するレクリエーションの場の解消を図り、
子どもからお年寄りまで誰もが利用できる公園

保育園児の
集団利用

地域の水循環機能の維持

ケヤキのシンボル・ツリーの継承

3公園共通方針

平常時には憩いとゆとり
非常時に強さを発揮する公園

遊び場や軽運動などの動的なエリアと
休息のエリアをゆるやかに分けた
誰もが楽しめる公園

四季折々に楽しむことのできる草木や
自然にふれあえる公園

まぼりひがし公園の 立地特性に即したテーマ設定

誰もが楽しめる多様な遊び空間

子どもの遊び場、トレーニングエリアや休憩
エリアなど多様な利用を受け止める公園

雨水を浸透させる雨庭

シンボルツリーを活かした広场景観づくり



けやきの原っぱ
ゾーン



冒険広場ゾーン



シェアサイクル
駐輪ゾーン



雨庭(降雨時冠水型植栽)ゾーン

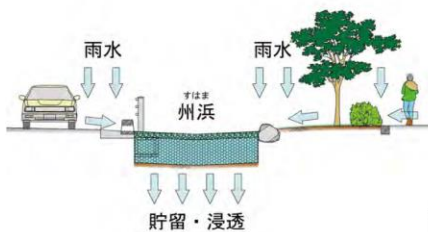


面的な雨水浸透ゾーン



入口

気候変動適応へのグリーンインフラ：雨庭等



ユニバーサルデザインに配慮した遊具



ボランティア花壇



防災に向けての設備



健幸、スポーツの促進設備



休憩施設







広々としたけやきの原っぱ



特色ある幼児用遊具



ユニバーサルデザインに配慮した遊具



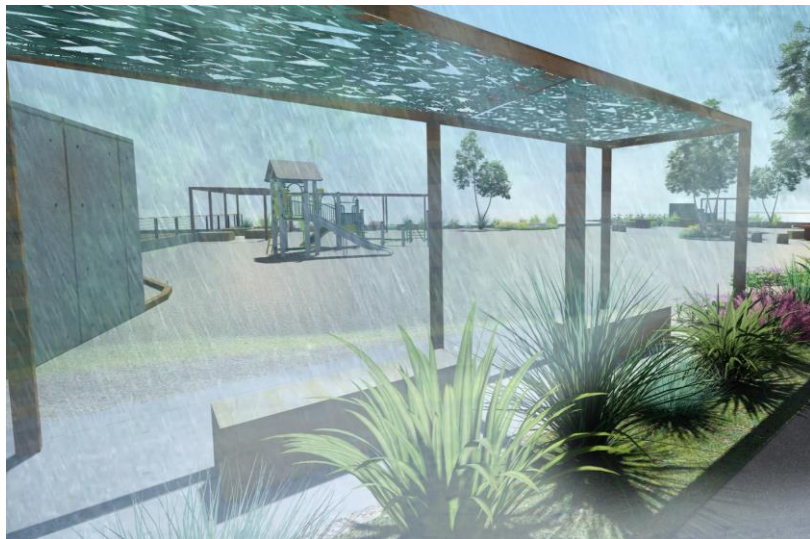
誰もが楽しめる花壇や井戸ポンプ



木陰のベンチ



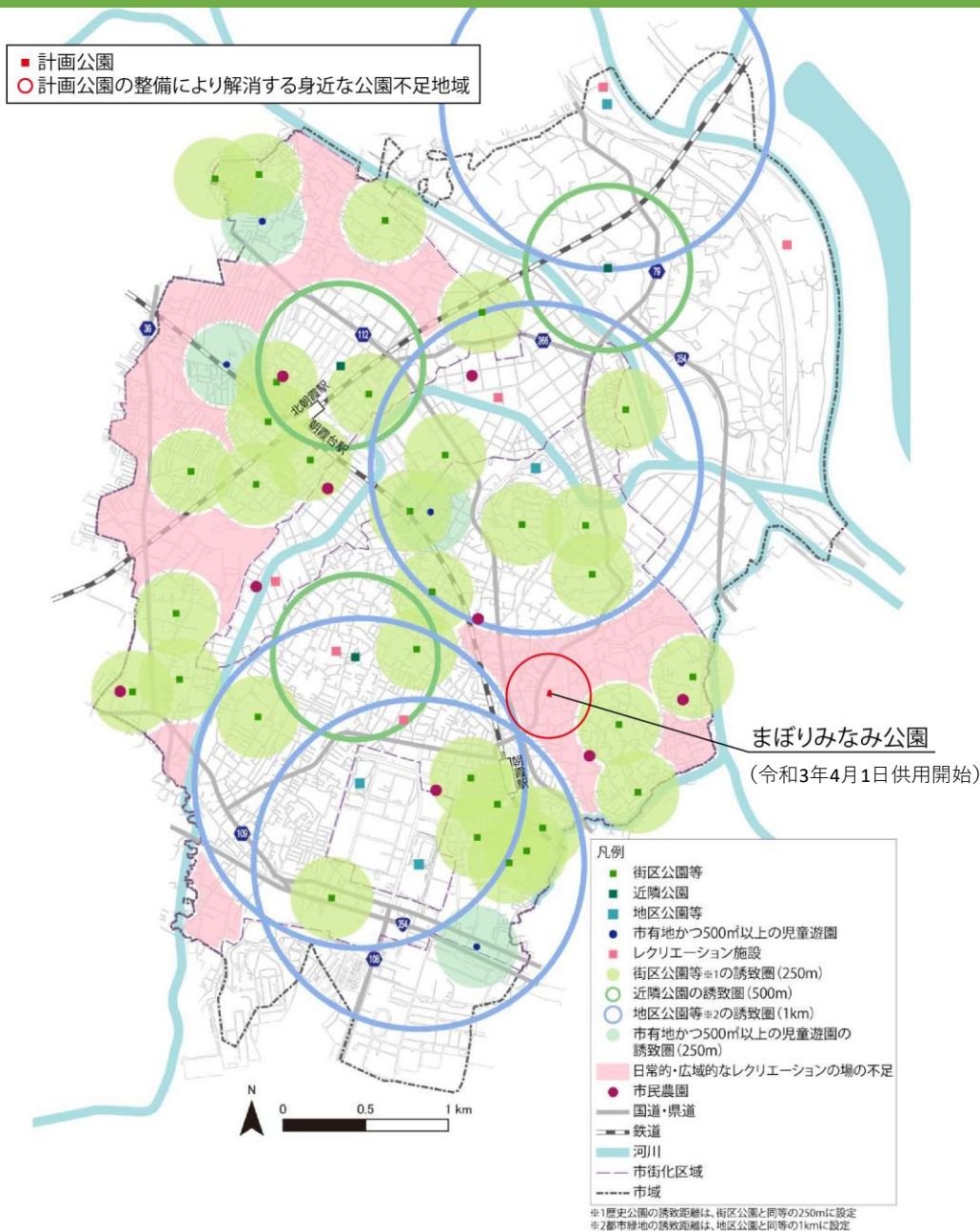
健康づくりのサーキット・トレーニング



雨水を地下に浸透させる雨庭



災害時に防災施設として転用可能なかまどベンチやテント



災害時に強さを発揮する防災機能（雨水浸透、ソーラー照明、災害用トイレなど）や、暑熱対策の日よけベンチ、誰もが楽しめるユニバーサルデザイン遊具など、健康づくりや憩いの場として多面的な価値を有する新しい公園になります。



1945-50



1979-83



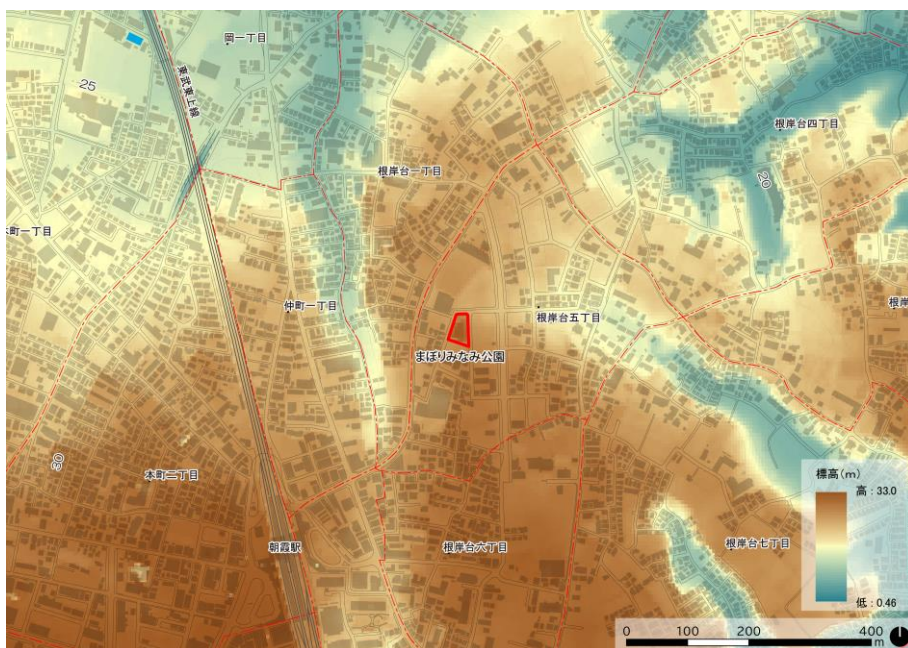
1987-90



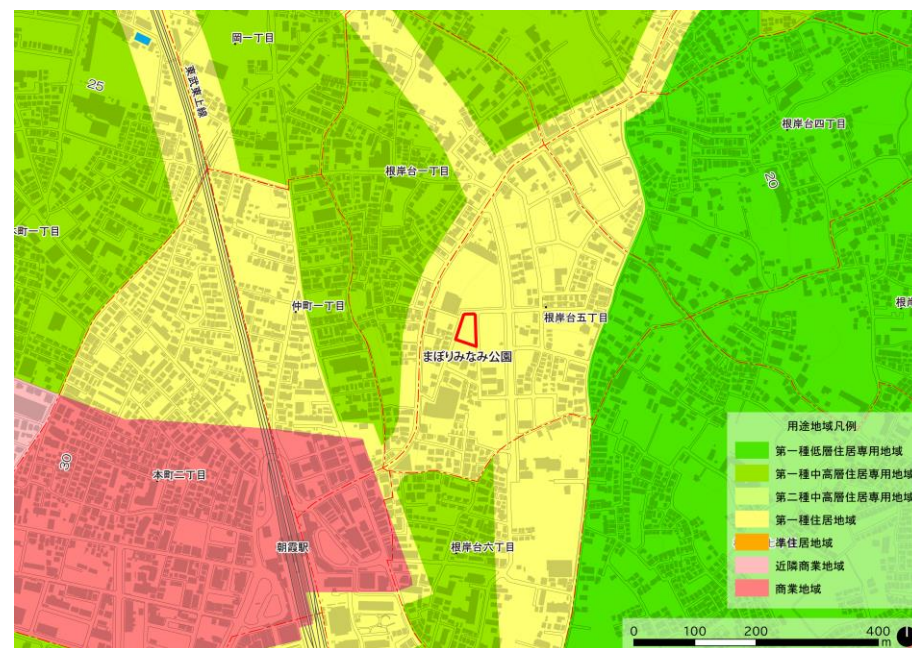
2019

立地条件

所在地	朝霞市根岸台5丁目1番1
地形	・段丘面 ・敷地内は平坦
周辺用途	第一種住居地域
ハザードマップ	浸水実績なし・浸水想定なし
その他	<ul style="list-style-type: none"> ・ 路線バス「根岸台一丁目バス停」が最寄りにある ・ 当該地域には農地等が分布するが、区画整理施行済の区域内で宅地化が進んでおり、みどりは減少傾向にある ・ 当該地域は、宅地化によるみどりの減少により環境保全機能や防災機能が後退し、レクリエーション機能が不足していると考えられる



地形(標高)



用途地域

まぼりみなみ公園における配慮事項

不足するレクリエーションの場の解消を図り、
子どもからお年寄りまで誰もが利用できる公園

静と動・多様な利用を受け止める公園

地域の水循環機能の維持

3公園共通方針

平常時には憩いとゆとり
非常時に強さを発揮する公園

遊び場や軽運動などの動的なエリアと
休息のエリアをゆるやかに分けた
誰もが楽しめる公園

四季折々に楽しむことのできる草木や
自然にふれあえる公園

まぼりみなみ公園の 立地特性に即したテーマ設定

静かな憩いのガーデン広場、花壇
のびのびと遊べる広場の多様な利用

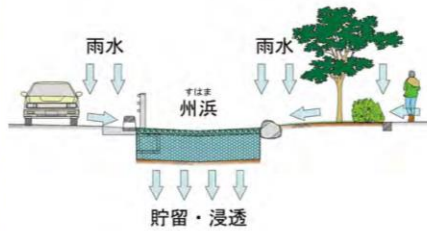
雨水を浸透させる緑の雨庭

静と動のゾーン配置

-  ゆったり原っぱゾーン
-  冒険広場ゾーン
-  ガーデニングゾーン
-  雨庭(降雨時冠水型植栽)ゾーン
-  面的な雨水浸透ゾーン
-  入口



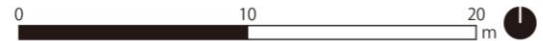
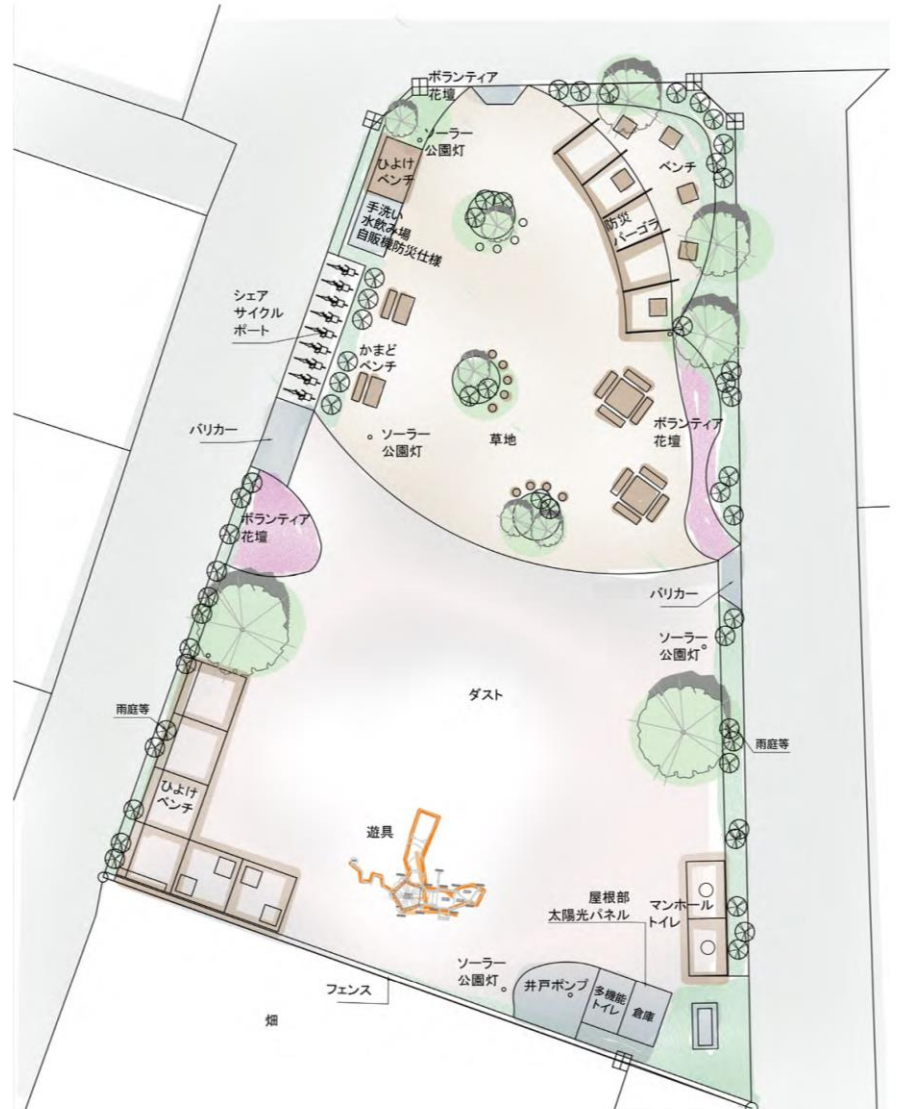
気候変動適応へのグリーンインフラ：雨庭等



防災への設備



遊具と休憩空間







災害時に防災施設として転用可能なテントやかまどベンチ



雨水浸透機能をもつ花畑と広場



暑熱対策の日よけベンチ



雨水を地下に浸透させる雨庭



子どもの遊び場

今後の予定

○整備スケジュール（予定）

年度	宮戸二丁目公園	まぼりひがし公園	まぼりみなみ公園
令和5年度	設計	設計	設計
令和6年度	工事	工事	—
令和7年度	開園	開園	工事
令和8年度	—	—	開園