

Asaka

— 私が暮らしたいまち 朝霞 —

むさしの
フロント
あさか

広報あさか
No.789

自分たちで守る

このまちを



令和5年

2

2023年

消防出初め式

快晴の空の下、3年ぶりに「消防出初め式」が開催されました。消防団の仕事始めの行事となっている出初め式では、地域防災のリーダーとして活躍する消防団の皆さんが、日頃の訓練の成果を発揮し、すばらしい消防操法技術等を披露してくれました。

目次

CONTENTS

- | | | | |
|----|----------------------------|----|----------------|
| 2 | 新型コロナワクチン接種のお知らせ | 15 | 情報BOX |
| 3 | 税の申告は正しくお早めに | 26 | ようこそ！あさかの生涯学習へ |
| 4 | 議会だより | 30 | みんなすこやか、市民伝言板 |
| 14 | 市長コラム、民生委員児童委員の一斉改選が行われました | 31 | わたくしたちの健康 |
| | | 32 | PHOTO NEWS |



朝霞市キャラクター
ぽぼたん

新型コロナワクチン接種のお知らせ

(1月17日時点の情報)

新型コロナワクチンと他のワクチンの接種間隔

他のワクチンとの接種間隔は、原則、2週間空ける必要があります。ただし、現時点でインフルエンザワクチンのみ同時接種や2週間以内での接種が可能です。特に小児・乳幼児は、定期接種で他のワクチンを接種することもあるため、接種希望の場合は、計画的に予約してください。

※緊急性を要するものに関しては、例外として2週間空けずに接種が可能です。



市ホームページ
(オミクロン株対応追加接種)

埼玉県や自衛隊が設置する会場でも新型コロナワクチン接種が受けられます

予約方法等は、埼玉県や防衛省・自衛隊ホームページをご確認ください。

埼玉県が設置する会場／

- 西部ワクチン接種センター(川越市脇田本町1-2山崎ビル3階)
- 南部ワクチン接種センター(さいたま市大宮区桜木町1-7-5ソニックシティビル6階)
- 東部ワクチン接種センター(越谷市南越谷1-15-1南越谷ラウン6階)
- 北部ワクチン接種センター(熊谷市銀座2丁目245ニットーモール2階)

自衛隊が設置する会場／

- 自衛隊東京大規模接種会場(東京都千代田区大手町1-3-3大手町合同庁舎3号館)



埼玉県ワクチン
接種センター



防衛省・自衛隊
大規模接種会場

予防接種健康被害救済制度

予防接種によって健康被害が生じ、医療機関での治療が必要になったり、障害が残ったりした場合に、その健康被害が予防接種を受けたことによるものであると厚生労働大臣が認定したときは、予防接種法に基づく救済(医療費・障害年金等の給付)が受けられます。

※制度の詳細は、厚生労働省ホームページをご確認ください。申請書類や方法については、朝霞市新型コロナウイルスワクチン接種推進室にお問い合わせください。



厚生省 予防接種
健康被害救済制度

☎／朝霞市新型コロナウイルスワクチン接種コールセンター(予約受付等)

☎050-2018-7955(平日 午前8時30分～午後8時、土・日曜日、祝日 午前8時30分～午後5時)

☎／朝霞市新型コロナウイルスワクチン接種推進室

☎451-5588(平日 午前8時30分～午後5時15分)

☎／埼玉県新型コロナワクチン専門相談窓口(接種後の副反応や医学的知見が必要な専門的な相談)

☎0570-033-226(24時間受付 土・日曜日、祝日も実施)

税の申告は正しくお早めに

市民税・県民税の申告に関する☎課税課 ☎463-2852~3
確定申告に関する☎朝霞税務署 ☎467-2211

●郵送での申告書の提出にご協力ください

市民税・県民税申告書記入の際は、右のコードから「申告書記入例」をご参照ください。
ご不明な点がございましたら、お手元に申告書類をご用意のうえ、お問い合わせください。
※昨年度、市民税・県民税の申告をされた方には2月1日(水)に発送します。
※市民税・県民税の申告書が必要な方は、個別に郵送しますのでご連絡ください。



●令和5年度(令和4年分)の申告受付

日時／2月16日(木)～3月15日(水) 午前9時～午後4時

会場／市役所5階 大会議室 ※土・日曜日、祝日を除く。

ただし、2月19日(日)、26日(日)は受け付けを行います。

※例年開設していた産業文化センターの受付会場は、市役所に変更していますのでご注意ください。

●事業・不動産・譲渡所得、所得税の住宅借入金等特別控除の申告は、税務署で行ってください。

●申告が必要な方 詳しくは、右のコードからご確認ください。

収入のない方や非課税所得(遺族・障害年金、失業給付金など)のみの方のうち

同一世帯のどなたかの扶養(健康保険の扶養とは異なります)になっていない方 など

給与所得者の方のうち

給与所得以外の所得がある方や勤務先から市役所へ「給与支払報告書」が提出されていない方 など

公的年金を受給している方のうち

公的年金以外の所得が20万円を超える方 など

営業・不動産・農業・雑所得(公的年金以外)・一時所得などがあった方

※ふるさと納税のワンストップ特例を申請した方であっても、申告が必要な方はワンストップ特例の適用がなくなります。寄附金控除として併せて申告をしてください。



●申告に必要なもの

①前年の収入がわかるもの

給与所得の源泉徴収票・公的年金等の源泉徴収票、帳簿類など収入金額や必要経費等が証明できるもの

②各種控除(※)を受ける方は、控除額を証明する書類

※社会保険料控除、生命保険料控除、地震保険料控除、医療費控除、寄附金控除 など

③マイナンバーカード

※マイナンバーカードをお持ちでない方は、マイナンバー記載のある住民票等と本人確認資料(運転免許証など)

④利用者識別番号(税務署等からののがきまたは通知)

番号をお持ちでない場合は、申告受付時に作成します。

●「医療費控除の明細書」の事前作成をお願いします

事前にご自宅等で医療費控除の明細書を作成してください。医療費控除を適用するには明細書等が必要
要です。明細書が必要な方は、右のコードからダウンロードしてください。

なお、申告会場で作成される場合、受け付けまでに時間がかかる可能性があります。



●上場株式等の配当等所得または譲渡等所得の申告をされる方へ

上場株式等の配当等所得や譲渡等所得(源泉徴収のある特定口座取引分に限る)について、所得税と市民税・県民税で異なる課税方式(総合課税・申告分離課税・申告不要)を選択することができます。市民税・県民税納税通知書が送達されるまでに、異なる課税方式を選択する旨の市民税・県民税申告書の提出等が必要です。なお、課税方式を変更する場合には、特定口座年間取引報告書等の提出を求めることがあります。詳しくは、課税課までお問合せください。

※税制改正により、異なる課税方式が選択できるのは、令和5年度(令和4年分)までとなります。



令和4年第4回 朝霞市議会定例会

令和4年度(2022年度)朝霞市一般会計補正予算(第5号)についてなど13議案を審議

令和4年第4回朝霞市議会定例会は、11月24日(木)から12月15日(木)まで、22日間の会期で開かれました。

この定例会では、市長から13議案が提出され、審議した結果13議案を可決・同意しました。

また、議案第78号については、(仮称)福祉複合施設建設事業の基本構想等策定委託料を減額する修正案が提出され、否決しました。

議案の件名と要旨は、次のとおりです。

なお、議案審議結果は市ホームページに掲載しています。



または [朝霞市議会 議案・請願審議結果](#)

検索



議案審議

議案第78号 令和4年度(2022年度)朝霞市一般会計補正予算(第5号) 原案可決(賛成多数)

【説明】 補正額は、11億9,182万2千円の増額で、予算総額は、522億5,205万円となります。

歳入は、国庫支出金、県支出金、繰入金などを増額しています。

歳出は、庁舎や出張所の光熱水費や市民センター指定管理料、介護給付・訓練等給付費負担金や生活保護費、新型コロナウイルスワクチン接種委託料、樹木調査委託料や開設公園改修工事、給食賄材料費などを増額します。

また、新たに計上するものは、(仮称)福祉複合施設に係る基本構想等策定委託料、放置自転車保管場所撤去工事、無線機購入費、小学校少人数学級整備事業に係る校用器具購入費です。

一方で、中小・小規模事業者支援金などを実績に基づき減額します。

【質疑】

教育費・学校管理費について

大橋正好議員 小中学校で使用する電気代の積算について、電気代が高騰し値上がりしていることは理解でき、例として、一般家庭では毎月5千円の電気代が7千円の支払いになり、約40%アップとなりました。この補正見積もりが小学校で2倍、中学校では285万

6千円が740万8,500円と2.5倍と高額なので心配しています。さらに、国の1kwh当たり7円の補助金はどう取り入れているか、また、電力会社との話はどのようなかお聞きします。

学校教育部長 小学校費および中学校費の光熱費のうち、電気料金については、エネルギー価格高騰による使用料金積算価格の上昇により、過去の実績などを参考に増額するものです。中学校においては、部活等で小学校より活動内容が多い箇所等もあるため、増加していると捉えています。

総務部長 国の補助については、公共施設も該当するのかどうかという部分が不明確なので、積算の方法として示したのものには、その部分は含まれていません。

保育園給食調理の民間委託の拡大の課題

黒川滋議員 今回、公立保育園の調理業務の民間委託契約の作業を今年度内に前倒しで行うために債務負担行為が計上され、さらに民間委託園が1園拡大することです。2017年9月の市議会で学校給食の民間委託の最終段階で発生する残る職員を、保育園調理に異動させて受け皿にするとの考えを示されましたが、保育園給食調理業務の民間委託を拡大して、その受け皿を減らして大丈夫なのでしょうか。

こども・健康部長 学校給食の民間委託の検討の際に、学校給食の調理業務の民間委託の最終段階に発生する定年前職員の受け皿の例示として、保育園給食調理業務への異動を挙げたもので、確定したものではありません。学校給食の調理業務の民間委託の最終段階でどのようにするかは、教育委員会の判断となりますが、その受け皿については庁内で十分協議して対応したいと考えています。



福祉複合施設について

田辺淳議員 西弁財の旧溝沼浄水場跡地に予定されている(仮称)福祉複合施設の基本構想等策定委託料(800万円)が、今回補正予算に計上されています。その概要をご説明いただけますか。

福祉部長 今回の補正は、旧溝沼浄水場跡地に建設を予定する(仮称)福祉複合施設建設に係る基本構想および基本計画を策定するための予算を計上するものです。基本構想では、施設建設に向けた課題等の抽出を行い、複合施設としての基本理念を定め、機能、規模、場所、工程などの基本計画の項目について検討を行います。次に、基本計画では、施設の設計、工事を進める上での根幹となる計画であることから、複合施設の具体的な課題や条件を整備するなど、場所や機能、概算工事費などの具体的な案を示すものです。

朝霞市放置自転車等仲町保管場所について

佐久間ケンタ議員 放置自転車などの仲町保管場所が閉鎖を予定しており、市内には浜崎保管場所の1か所になるわけですが、新たに開設することは検討されるのか、されないとすれば理由も併せてお伺いします。

都市建設部長 仲町保管場所の返還に係る代替場所の検討についてですが、近年放置自転車の撤去台数が大きく減少しているため、既設の浜崎保管場所のみでも保管業務に支障がないと判断し、新たな保管場所の確保等については現在検討していません。

**マイナンバーカード取得の強要をするな**

山口公悦議員 社会保障・税番号制度システムが導入されました。本人の考えで取得していない方などに強要すべきではありません。マイナンバーカードを取得していないことを理由に、生活保護を受けている方などが不都合になるようなことがないのか懸念されます。

福祉部長 令和5年度中に、生活保護受給者は、指定の医療機関や薬局等において、原則としてマイナンバーカードを利用したオンラインで資格確認を行うこととなります。今回の補正では、令和6年3月の本格運用を目指し、生活保護システムの資格情報、医療保険情報、受診情報等の連携対応などの改修を行う予定です。また、本格運用後に、何らかの理由でマイナンバーカードを取得していない方や取得できない方については、従来の紙ベースでの医療券、調剤券を発行して対応していきます。

補正予算(第5号)に対する修正案 否決(賛成少数)

令和4年度(2022年度)朝霞市一般会計補正予算(第5号)について修正動議が提出され、原案と併せて審議されました。

原案に対する修正部分は、溝沼浄水場跡地の公共施設建設の基本構想着手に対して、建設に向けた具体的な作業に入る前提や、地域ニーズとの調整事項が不十分で時期尚早とし、当該予算を減額するものです。

**議案第79号 令和4年度(2022年度)朝霞市国民健康保険特別会計補正予算(第2号)**

原案可決(全会一致)

【説明】 補正額は、3,368万6千円の増額で、予算総額は、113億5,717万3千円となります。

歳入は、県支出金、繰入金を増額しています。

歳出は、保険給付費、保健事業費を増額しています。

議案第80号 令和4年度(2022年度)朝霞市下水道事業会計補正予算(第2号)

原案可決(賛成多数)

【説明】 収益的支出および資本的支出について、職員の給与費を増額しています。

なお、資本的支出の増額に伴う資本的収支の不足額は、当年度分損益勘定留保資金で補填するものです。

議案第81号 朝霞市議会議員及び朝霞市長の選挙における選挙運動用自動車の使用等の公営に関する条例の一部を改正する条例

原案可決(全会一致)

【説明】 公職選挙法施行令の一部改正により、国の選挙における選挙運動の公費負担の限度額が引き上げられたことに伴い、市議会議員および市長選挙における選挙運動に係る公費負担の限度額を、国の選挙に準じて引き上げるものです。

議案第82号 朝霞市職員の定年等に関する条例等の一部を改正する等の条例

原案可決(全会一致)

【説明】 国家公務員の定年引上げに伴う地方公務員法の改正等を踏まえ、職員の定年について、令和5年度から2年に1歳ずつ65歳まで段階的に引上げを行うとともに、役職定年制や定年前再任用短時間勤務制を導入するほか、60歳到達後の翌年度以降の給料月額に関する規定などを整備するため、所要の改正を行うものです。

議案第83号 市長及び副市長の給与等に関する条例及び教育委員会教育長の給与等に関する条例の一部を改正する条例

原案可決(全会一致)

【説明】 職員の勤勉手当の引き上げに係る議案を提出していることを踏まえ、市長、副市長および教育長の期末手当について、令和4年12月期を0.1か月分引き上げ、令和5年度以降については、6月期と12月期の支給月数を改めるものです。

**議案第84号 朝霞市職員の給与に関する条例の一部を改正する条例**

原案可決(全会一致)

【説明】 人事院勧告を踏まえ、行政職の職員の給料を平均で0.27%、金額で859円引き上げるとともに、令和4年12月期の勤勉手当の支給月数を0.1か月分引き上げ、令和5年度以降の勤勉手当の6月期と12月期の支給月数を改めるものです。

議案第85号 朝霞市手数料徴収条例の一部を改正する条例

原案可決(全会一致)

【説明】 都市の低炭素化の促進に関する法律に基づき、建築物に係るエネルギーの使用の合理化の一層の促進その他の建築物の低炭素化の促進のために誘導すべき基準の一部が改正されたことから、低炭素建築物の認定申請に係る規定の整備を行うものです。

議案第86号 朝霞市地区計画区域内における建築物の制限に関する条例の一部を改正する条例

原案可決(全会一致)

【説明】朝霞都市計画地区計画のうち、あずま南地区の地区整備計画に基づき、建築基準法第68条の2により、新たに当該地区の建築物の用途、敷地面積の最低限度、壁面の位置、高さの最高限度の制限を定めるものです。



議案第87号 朝霞市個人情報の保護に関する法律施行条例

原案可決(賛成多数)

【説明】個人情報の保護に関する法律が改正され、令和5年4月1日から地方公共団体へ直接適用されることに伴い、朝霞市個人情報保護条例を廃止し、同法の施行に必要な事項について規定するため、新たに制定するものです。

【質疑】

個人情報保護条例の改正について

外山まき議員 国の個人情報保護法改正に伴って、朝霞市の個人情報保護条例がこの12月議会で改正されますが、デジタル社会において情報が活用されやすいように、今まであった個人情報を収集する際の本人収集の原則や、目的外利用するときに審議会に諮問したり、本人に確認したりといった原則がなくなります。不正に個人情報が漏えいしたりしないように、どのように適正に行政事務を行なっていきますか。またこの改正内容をどのように市民にお知らせしていきますか。

市長公室長 改正法では、個人情報の保有は、法令の定める所掌事務又は業務の遂行に必要な場合に限られ、特定された利用目的の達成に必要な範囲を超えて保有してはならず、法定事項以外は、利用目的以外の目的のために保有個人情報を自ら利用し、または提供してはならないとされており、例外的に認められる場合等についても法で規定されています。加えて、漏えい等の防止や安全管理措置を講ずることなども規定されており、市としては、法に基づき適正に事務を行うとともに、個人情報の取り扱いに関する運用状況について審議会に報告を行い、透明性の確保に努めたいと考えています。また、広報あさか3月号やリーフレットで市民へ周知していきたいと考えています。

市の審議会の活用

本田麻希子議員 個人情報保護法等の改正により、個人情報の取得、利用、提供、オンライン結合等について、地方公共団体に置く審議会への諮問を要件とする条例を定めてはならないとされています。一方で、個人情報のオンライン上での結合や個人情報の利用や提

供に関わる事態において、審議会の活用はどのように考えていますか。

市長公室長 個人情報の適正な取り扱いを確保するため、専門的な知見に基づく意見を聴くことが特に必要である場合に、審議会に諮問することとなり、類型的な諮問はできませんが、個人情報保護制度の運用については、定期的に審議会に報告を行うなど、個人情報の適正管理、透明化に努めます。

議案第88号 工事請負契約の締結について

原案可決(全会一致)

【説明】朝霞第二中学校体育館等空調設備整備工事について、請負契約を締結するものです。



議案第89号 監査委員選任に関する同意を求めるとについて

同意(全会一致)

【説明】次の方を委員に選任することに同意を求めるとのことです。

まつざき とおる
松崎 徹

議案第90号 人権擁護委員候補者の推薦に関する意見を求めることについて

原案可決(賛成多数)

【説明】次の方を委員に推薦することに議会の意見を求めるものです。

すやま のりまさ
陶山 憲雅

一般質問

一般質問とは、生活に関わる市政全般のことについて、市に対して行う質問です。

総務関係

市に関わる仕事をする人の労働条件の改善

齊藤弘道議員 市の仕事には、正規職員以外に会計年度任用職員や指定管理、委託、請負などの立場で多くの人関わっています。その労働条件の改善は、本人の暮らしのみならず行政の質を高めることにもなります。その認識がありますか。会計年度任用職員の給与や休暇などの待遇、特に最低賃金並みのパートタイムの時給は大幅に改善すべきです。指定管理についても、しっかり把握するべきです。一定の労働条件を確保するための公契約条例の検討状況について伺います。

総務部長 会計年度任用職員は、公務を担う職員として必要な待遇を受けるべきだと考えています。

報酬については、県南の15市と比較しながら決定している状況で、来年度は最低賃金の動向を踏まえて、反映させる予定です。

公契約条例の検討状況については、平成29年度に検討委員会を庁内で設置して会議を進めながら、労働環境調査を行い、どういった労働条件で市として関与していくべきなのかなど、条例制定に向けて問題点の検討を行ってきました。また、先進自治体の視察や専門的な立場の方の意見を伺うため、大学教員の方に来ていただいたりと、さまざまな面から検討を進めています。

市長公室長 指定管理者の労働条件等については、契約時の人件費という観点では確認はしていますが、モニタリング等、制度上のもは行っていません。月1回程度の連絡会議を開く中で、今後把握していきたいと考えています。

その他の質問項目 来年度予算について／国民健康保険について

教育環境関係

熟議を活用した学校運営協議会の活性化

田原亮議員 学校運営委員会委員の立場からの苦言、学校側の負担について、各所より意見や要望を受けています。

文部科学省が例示する熟議を行う機会がないまま、形だけの学校運営協議会が増えていると感じます。委員の主体性や当事者意識は勝手に芽生えるものではなく、熟議の手法を活用したきっかけ作りが必要で、教育委員会こそ熟議実施のための後方支援を行うべきです。ファシリテーター等第三者の活用などを含め、熟議を実施するための具体的なアクションを求めます。

教育長 コーディネーターやファシリテーター等第三者を活用していくことは、熟議の充実のための一つの方法として有効と考えています。教育委員会としては、引き続き熟議の在り方や熟議を土台とした学校運営協議会の展開等について、理解が得られるように進めていきたいと思っています。また、委員の方々と先生方、あるいは子どもたちも含めて、話し合いができる仕組みづくりをしていくように粘り強くやっていきたいと思っていますし、あくまでも児童生徒を中心に据えて活性化できるように、引き続き支援をしていきたいと考えています。

その他の質問項目 虐待対応等児童福祉の重層的な支援体制と今後の展開について／成年後見制度利用促進に係る計画策定の進捗と広域的取組について

NHK問題、現状について

原田公成議員 NHKから、信書でない契約書等の書類をあて所郵便で大量に長期に渡り、繰り返し送りつけて契約を結ばせるなど悪質化しています。

現状として契約の義務が発生する車のカーナビの取り扱いでトヨタが新車から新RPM方式を取り入れて、実質カーナビでのスクランブルができる方式を導入しました。また、チューナーレスTVが量販店で売っており、見ない人の権利が市場経済で表れてきています。そこで、公共放送であるNHKについて市長の見解も含めお聞きします。

市長 個人的な感想としては、昔は放送局もテレビ番組も少ない中でずっと見ていましたけれども、最近はネット配信の番組が非常に多くなっています。私も、今現在はほとんどテレビを見ませんので、その必要性については人それぞれあると思います。今後についてはテレビ局の在り方も変わっていくのではないかと考えています。

その他の質問項目 フリースクールの取り組み①自治体の支援②指導要録等の共有について／児童虐待防止について①現状②心理的虐待③児童虐待防止推進など



自治会・町内会への支援と負担軽減について

かしわや勝幸議員 町内会は防犯・防災・環境美化・小中学校・子供会・敬老活動や鳴子・スポーツ少年少女団体支援ほか活動を通し、安心安全やコミュニティに貢献しています。議会要望し、単年度施策として77団体に支援金を給付していただきましたが、3年間も夏祭り・盆踊り等が中止、寄付金等が入らず財政は厳しさを増しており再度支援を要望します。また、市民体育祭のテント・長机・イスなど、次年度以降も主催者側で準備撤去し、参加者の負担軽減を求めますが見解を伺います。

市民環境部長 長引く新型コロナウイルス感染症により、自治会・町内会活動が影響を受けていることは、市としても大変憂慮しているところです。

活動費等の支援については、住民ニーズの多様化に伴い、自治活動の内容が多岐に渡っていることなどから、それらの把握に努めながら、自治会連合会や自治会・町内会の意見を踏まえ、支援のあり方について検討していきます。

生涯学習部長 ご提案いただいた応援席へのテント・長机・イスの設置を次年度以降主催者側で行うことにより、市民体育祭に参加しやすくなり、参加地区の皆様の負担軽減にもなります。また、市民体育祭の目的にも沿うものですので、次年度以降も、主催者側で設置していきたいと考えています。

その他の質問項目 コロナ予防接種（5類変更時・無償から高額自己負担懸念）への助成金／インフル予防接種時負担軽減／町内会への防犯防災支援（補助金）

通級指導教室の充実について

山下隆昭議員 通級指導教室とは、通常学級に在籍しつつ、週の何時間か一人ひとりの困難や課題に合わせた支援・指導を受けることのできる教育制度で、そのニーズは全国的にみても年々高まり、今後も増加が見込まれています。本市においても、児童生徒の発達や学習を取り巻く個別のニーズを把握し、児童生徒一人ひとりの可能性を伸ばすため、制度の充実を図っているとのこと。教室の拡充、教員の確保、資質向上等、本市の今後の取り組みについて伺います。

教育長 通級指導教室については、在籍児童・生徒数が年々増加しており、今後も希望者数を見ながら進めていきたいと思っておりますが、そのためには担当できる人材を育成していく必要があると捉えています。

また、教室も朝霞市の場合は非常に不足しており、通級指導教室を設置する際には、専用の教室も必要になってきます。そういったことも一体的に捉えながら、今後の相談件数や児童・生徒数の推移を見ながら、個に応じた指導が行える体制づくりを整備していきたいと考えています。

その他の質問項目 LGBTQの取組について／次世代エール支援金について／秋のイベントについて



学校における医療的ケア児支援と看護師配置

本田麻希子議員 2021年度の調査によれば、埼玉県内の公立幼稚園・小学校・中学校等には医療的ケアを必要とする児童生徒は40人在籍し、看護師は21人配置されています。文科省は看護師配置事業を補助する予算を拡充しています。朝霞市の小中学校でも訪問看護ステーションへの事業委託を活用するなど、看護師による医療的ケアの導入を検討していますか。

学校教育部長 教育委員会としては、県内外で訪問看護ステーションを利用した看護的配置の実績があることは把握しています。看護師配置の方法については、医療的ケアを必要とする児童生徒の実態や主治医の指示等を基に検討していくことになります。そのうえで、看護師による支援が妥当であると判断された場合には、訪問看護ステーションの利用も含めて、その児童生徒に適した方法の配置を検討していきます。

その他の質問項目 児童扶養手当の根拠なき給付停止の問題について／生活困窮者への支援／自治体間の災害時応援体制の整備



学校給食費値上げ案を白紙撤回に

山口公悦議員 文科省は、急激な物価高騰による学校給食費の値上げが保護者負担とならないよう臨時交付金を活用して保護者負担の軽減に取り組むよう通達。同時に軽減措置の実施および予定の自治体は、83.2%と発表しました。市は「学校給食法」を引用して値上げを正当化していますが、法は、設置者が保護者の負担軽減等を講じることを可能としています。文科省通知や保護者の生活実態に反する値上げ案は直ちに白紙撤回にし、負担を軽減する方策を検討すべきです。

教育長 これまでは予算の範囲内で工夫をしてお応じしてきましたが、急激に進む物価上昇に対応し切れない危機的状況です。

保護者の皆さんから頂く学校給食費は、現在全て食材の購入に充てるという受益者負担の原則で成り立っています。今回、学校給食費の見直しについて学校給食運営審議会に諮問をし、検討を始めたところですが、生活困窮世帯を対象に給食費を全額補助している就学援助制度等を活用して、保護者の負担を軽減していくための支援を継続していきたいと考えています。

さらに、この答申を受けて判断していきますが、国からの臨時交付金等があれば、保護者負担軽減のために市全体として活用方法を検討していきたいと考えています。

その他の質問項目 気候危機対策／ゼロカーボンシティ宣言を



保護者の声を聴かない給食費値上げの審議

石川啓子議員 11月16日の教育委員会からの諮問を受け、11月25日の学校給食運営審議会に、給食費の値上げ案が突然出されました。審議の際に出された参考資料を見ると、県内でも無償化を実施している自治体が多数あるにもかかわらず、全く書かれていません。誤解を与えるような資料の提供は適切ではないのでしょうか。

また、11月25日と12月21日のたった2回の審議で値上げの答申が出される予定です。保護者には3月に通知を出すだけとなっていますが、物価高騰で苦しんでいる子育て家庭の声を聴くべきではないのでしょうか。

学校教育部長 無償化については、市全体として考えていかななくてはいけない部分もあります。教育委員会の給食費に関しては、現状の中では今の質と量を維持していくためには、見直し等を図らなければいけないと考えています。

また、学校給食運営審議会の中で、保護者代表としてPTA連合会から委嘱している方のご意見を伺っています。

その他の質問項目 ユニバーサルデザインのまちづくり／抗原検査キット配布・食糧支援の継続／就学援助金の増額／高齢者支援／待機児童／保育士の増員配置

オーガニック無償給食について

外山まき議員 農水省・文科省は有機栽培の食材を給食に起用することを推奨していて補助金も新たに制度化されます。他自治体でもオーガニック給食が一部採用されていますが、朝霞市では逆に物価高騰を反映して、来年度4月から給食費の値上げ・保護者の負担増が検討されています。給食は現物給付で教育の一貫であり、未来の子どもの体をつくっていく給食は、安心安全なオーガニックで無償にすべきかと思いますが、朝霞市の考えはいかがですか。

学校教育部長 農薬や化学肥料を使用しない有機栽培されたオーガニック食材は、安心して食することができる食材であると認識していますが、現在のところ、生産農家が少数であることから、給食で使用するだけの量を定期的・安定的に確保することが困難であることや、栽培に手間がかかる分価格が高いなど、課題も挙げられています。本市では、児童生徒の安心・安全に配慮しながら給食を提供していますので、今後も継続して取り組んでいきたいと思えます。

また、給食の無償提供を実施することについては、総合的な判断が必要だと思えますので、引き続き市と保護者の双方の費用負担の中で、安定的な給食を提供していきたいと考えています。

その他の質問項目 乳幼児とオミクロン対応ワクチン／マスクが子どもの健康に与える影響と黙食／フードパントリー（無償食料品配布）で官民協働と地域連携を

建設関係

東武鉄道との協議について

福川鷹子議員 私が初めて市議会議員になった平成7年度から議会で東武鉄道の改善策を訴えてきました。朝霞台駅に急行列車の停車を始め、朝霞駅南口にエレベーターの設置、乗降者の安全対策にホームドアの設置がされました。今回は、朝霞駅に急行列車を停車してほしいとの市民の要望の声がありますがいかがですか。

また、12月4日の新聞に、朝霞台駅にエレベーターを設置することについて、工期や費用を含め検討に着手しているとあり、できるだけ早くエレベーターの設置を望みますがいかがですか。

都市建設部長 朝霞駅への急行列車の停車については、東武東上線改善対策協議会を通じて、東武鉄道に要望を行っています。その中で、東武鉄道からは列車種別における停車駅については、池袋駅からの距離や所要時間、需要等を勘案し、全体的なバランスを考えて設定するとともに、東上線全体の需要動向を踏まえ検討していきますとの回答をいただいています。

また、朝霞台駅のエレベーター設置については、長期的には全体的な駅舎改修等も視野に入れながら、早期にエレベーターを設置するため、現在、駅前広場を活用してエレベーターを設置する場合の課題や、建築基準法の適用の有無、鉄道駅バリアフリー運賃制度の活用についてなど、東武鉄道ならびに関係行政機関と協議を進めているところです。市としては、引き続き東武鉄道と連携しながら、朝霞台駅の早期のエレベーター設置に取り組んでいきます。

その他の質問項目 児童相談所について／環境問題について



朝霞駅南口周辺の安心・安全なまちづくり

野本一幸議員 朝霞駅南口駅前通りについて、過去に社会実験を行った結果、一方通行化の実施に至りませんでした。再び一方通行化を目指すこととした経緯についてお伺いします。また、現在検討している駅前通りの一方通行化に伴う具体的な整備内容や周辺道路も含めた道路環境の整備、一方通行の方向や実現するまでには、どのくらいの期間を想定しているのかお伺いします。

都市建設部長 朝霞市は、ウォークアブル推進都市として、居心地が良く歩きたくなるまちづくりに取り組んでいます。

朝霞駅周辺の未来の姿を描いたエリアビジョンでは、駅前通りの一方通行化が施策として位置づけられ、さらには全国的に痛ましい交通事故が発生しており、駅前通りおよび周辺道路の安全対策について検討することとなったものです。

一方通行化に伴う具体的な整備内容については、今後の協議によりますが、電柱類の無電柱化、側溝の改修、舗装の美装化などを考えています。一方通行の方向と実現までの期間については地域の面的な交通安全対策の早期実現に向けて、埼玉県や警察、地域の皆さまなど関係機関と調整を進めていきます。

その他の質問項目 荒川沿いにある運動公園の管理について



民地から越境してきた竹木の対処について

岡崎和広議員 これまで、隣の家から竹木が境界を越えてきた際、根っこは勝手に切ってもよく、枝は切れないとされていましたが、2021年4月、民法が改正され、隣の木の枝が伸びてきて「切ってください」とお願いしても応じてもらえない場合、こちらで枝を切ってよいとなりました。竹木の越境問題について、朝霞市の現状と民法改正後の対応と越境した樹木を切除できるようになることの市民への周知についてお伺いいたします。

都市建設部長 市が管理する道路に関する現状は、通報等により樹木の枝葉の越境が確認され、歩行者や車両等の通行の妨げになるおそれがある場合は、訪問や郵便ポストへの投函等により、所有者へ切除のお願いを行っています。民法改正後は、これまでどおり土地所有者へ切除のお願いを行います。催告後の相当期間が経過した後は、市において切除を実施することも検討していきます。

民法が改正となっても、ご自身で適切に維持管理することが大原則であるため、法の趣旨を十分ご理解いただき、敷地外に越境することのないよう、適切な維持管理を徹底していただく旨なども併せて、市ホームページに掲載したいと考えています。

その他の質問項目 市営住宅の今後／ゆめぱれすのさらなる活用／野外音楽堂の設置／移動図書館の運行を／交通安全対策(おそば田なか前に信号機設置) 他



朝霞の道路・交通等について

大橋正好議員 朝霞駅南口から市役所、膝折までの県道について、昔から全く変わらない道路であり、歩道もなく歩行者・自転車に危険がありすぎる道路です。駅前の道路の一方通行化と無電柱化、さらにはバスや大型車の問題に対しても手を打ってください。そして、解決の話し合いに利用者の膝折、幸町側の声も聞き入れてほしいです。朝霞の玄関口をきれいに安心・安全な道路に早くすべきと思いますがどうでしょうか。

都市建設部長 平成27年度に実施した交通社会実験では、本格実施は見送ることとなりましたが、その後の社会情勢の変化もあり、令和4年11月24日に駅前通りの一方通行化と無電柱化および周辺道路の面的な交通安全対策の実施について、地元の町内会、商店会の4団体連名による要望書が市長宛てに提出されました。市としましては、要望内容の実現に向けて、今後、県や警察と協議を行っていききたいと考えています。

また、駅前通りの要望エリアは、朝霞駅南口から市役所までの区間となっていますが、それ以外の区間については、引き続き埼玉県に要望を行っていききたいと考えています。

その他の質問項目 通学路について／ガードレール・ガードパイプについて／シェアサイクルについて／免許証の返納について／歩道横断について



黒目川をいかしたまちづくりについて

田辺淳議員 黒目川は、かつて(田島・わくわくどーむ・膝折団地周辺のように)、護岸をブロックで覆った改修が進められていました。市民の働きかけから、東武東上線より南側(三中・十小周辺)で多自然型の川づくりが実現して、現在のような、ゆったりとした川筋となり、多くの市民の憩いの場となりました。市民と行政が協働した賜物です。でも、近年三中前で行なわれた側道の舗装や、置かれたベンチは、統一性もなく、これまでの川づくりに学んでいるとは思えません。なんとかなりませんか。

都市建設部長 黒目川は、地域の人々が親しみ、育ててきた景観であることから、景観計画において景観重要公共施設に位置づけるとともに、新高橋から浜崎黒目橋までの区間を景観づくり重点地区に指定し、その景観を守り、次代に継承していききたいと考えています。

なお、令和4年4月1日に景観計画の届出基準を緩和しましたが、景観づくり重点地区は緩和の対象とはせず、地域独自の景観づくり基準や色彩基準を定め、地域の特性に配慮した景観づくりを推進しています。

また、最近行った道路整備やベンチの配置について、各種審議会でも統一性のない施工をしたという議論はされていません。

その他の質問項目 敵基地攻撃能力と基地のまち朝霞／マイナンバーと健康保険／埼玉県施設の現状と児童相談所／ゼロゼロ融資と疲弊する中小産業

民生関係

0～2歳児の保育料無償化対象拡大について

駒牧容子議員 お子さんが3人以上いらっしゃる多子世帯の保育料の軽減について伺います。国や県の軽減制度を含めて朝霞市ではどのようなになっていますか。また、現在自己負担が発生している世帯については、県の制度や上のお子さんの年齢に関わらず、お子さんを望む世帯の皆様の大きな希望となりますので、第3子以降の保育料を無償化していただきたいと思いますが、市長の見解をお伺いいたします。

市長 私としても、全国的に少子化の傾向にあって、今後はこの少子化への対応というのは非常に大切だと考えています。特に、3人目以降のお子さんを持つ家庭が本当に少なくなってきた中で、我々としても第3子以上にお子さんをつくっていただくということは本当に急務だというふうに思っていますので、今後については、この多子世帯への支援を手厚く行っていきたいと考えています。議員ご指摘の第3子以降の保育料の無償化については、令和5年度から実施したいと考えています。

その他の質問項目 伴走型相談支援／産後ケアや訪問家事育児支援／災害弱者を守る「個別避難計画」の推進／障がい者手帳アプリ「ミライロID」の導入

おむつ持ち帰り運用の撤廃を

遠藤光博議員 毎日2人の子を別々の保育園に送り迎えし、おむつの持ち帰りは大きな負担になっているとの保護者の声を受け、令和4年6月の一般質問で運用の撤廃を強く求めました。以降、担当課としてどのように検討してきたのか進捗をお聞きします。この問題は何年もかけて検討することではないと思います。県内でも多くの自治体が持ち帰りをしていない状況で、なぜ朝霞市はできないのか。保護者・保育士の日々の負担軽減を強く訴えます。今後の市の方向性をお聞きします。

市長 公設公営保育園におけるおむつの回収については、現在、担当部署で解決しなければいけない課題を整理しているところです。しかし、おむつの持ち帰りを負担に感じている保護者がいらっしやることは、私としても認識をしていますので、すぐというわけにはいきませんが、来年度から実施できるように努力したいと思います。

その他の質問項目 中学・高校生の居場所づくり 自習スペースの拡充／見守りネットワークの強化／DX格差ゼロを目指してスマホサポーター認証制度の実施 他

9価HPVワクチンの定期接種化について

宮林智美議員 現在定期接種や*キャッチアップ接種で使用できるワクチンは2価と4価ワクチンとなっています。これらのワクチンよりも高い感染予防効果があるとされる9価ワクチンについて、厚生労働省は令和5年4月1日から定期接種とする方針であることが報道されています。9価HPVワクチンが使えるようになることは接種を検討するための大変重要な情報であり、公費で受けられるには期限もあるので、全対象者にできるだけ早めに周知されるべきと考えますが市としての考えを伺います。

*キャッチアップ接種とは、HPVワクチンの積極的な勧奨の差し控えにより接種機会を逃した方への対応のことです。

こども・健康部長 令和4年度に個別通知した方に対しては、改めて令和5年度から9価ワクチンが定期接種で使用されるワクチンに追加されることなどを、はがきによる個別通知で周知する予定です。また、令和5年度に初めて個別通知する方に対しては、新たにパンフレットを作成し、予診票と一緒に送付します。なお、いずれの個別通知も令和5年4月中に発送したいと考えています。また、市ホームページにおいても周知をしていきます。

その他の質問項目 小・中学校でのいのちの授業(生と性の教育)を

保育園や放課後児童クラブの情報周知

佐久間ケンタ議員 保育園や放課後児童クラブの入所申請数が高止まりしていることから、朝霞市では保育需要が高く待機児童を解決することはもちろんのこと、さまざまなニーズを捉え問題解決を図っていく必要があります。放課後児童クラブのご案内は、市外の保育施設に通っている保護者へ施設から通知されていない現状や、朝霞市から保育に関するご案内はSNSで情報提供されておりません。SNSを使って朝霞市から保育園や放課後児童クラブの情報提供を検討していただけないかお伺いします。

こども・健康部長 保育園および放課後児童クラブの利用を検討している保護者世代については、SNSによる情報収集が中心となっていることもあるため、SNSの活用を行いたいと考えており、情報を発信する日をあらかじめ決め、例えば、毎月21日にするなど、定期的な発信を検討しているところです。方法としては、ツイッターでの発信を考えており、詳細な情報を掲載しているページのリンクを張り、申請漏れがないような発信をしていきたいと考えています。

その他の質問項目 保活する方が事前準備しやすいための取組の現状と今後の課題／水道管の耐震化を含む老朽管更新事業／溝沼調整池築造事業



社会福祉協議会の本部があるべき場所

黒川滋議員 溝沼浄水場跡地の複合公共施設建設は床面積に制約がある中で、社会福祉協議会の本部が入るとい話になっています。生活困窮者の支援や、コンプライアンス上の課題、放課後児童クラブの運営改革など考えると、市の行政と連携の取れる朝霞市役所近傍にあるべきではないでしょうか。ボランティアセンターが災害対策というが、災害時に市役所に届けられるニーズを伝えられなくてよいのか。再考が必要ではないでしょうか。

議会だより

福祉部長 朝霞市社会福祉協議会の在り方として市との連携が重要とは認識しており、ふだんから顔を合わせてのコミュニケーションが重要と考えています。今回は、そういう意味を含めて移転をする場所として検討しました。また、浸水被害を回避するために、社会福祉協議会のボランティアセンター等を溝沼浄水場跡地の複合公共施設内に設置したいと考えています。ボランティアの送迎でバスが必要とか、資機材の運搬でトラックが必要というのも十分認識はしています。そういった立地の状況も含めて、今後検討していくべきものと考えています。

その他の質問項目 大規模災害における住宅政策／并財市民センターの内装老朽化／大規模な公共施設の建替え基金の必要性／あやまちを認め改善する行政



公立保育園バス遠足、布団消毒中止について

利根川仁志議員 令和4年5月13日に、公立保育園保護者各位とのことで、令和4年におけるバス遠足および布団消毒の中止についてという文書が配付されました。その理由は、公立保育園の予算削減とありました。

保育園のイベントもコロナ禍で、かなり削減され、思い出が少ない中、楽しみにしていたバス遠足の中止は、子どもたちも、保護者の皆さまも、大きなショックを受け、落胆をし、悲しい思いをしています。卒園までに、園児の皆さんの最後の思い出づくりのための、卒園バス遠足等を実施していただけないか、見解をお伺いします。

副市長 市の対応としては、しっかり保護者の方に寄り添って、子どものことを考えながらという視点が少し不足しているという感想を持ちました。しっかりその辺は向き合いながら、対応に当たるべきだと捉えています。

バス遠足については、特に子どもさん方の期待を裏切っていますので、改めて今年度、また来年度に向けても、バス遠足を含めた思い出づくりというような行事を検討し、実施について指示したいと思います。

その他の質問項目 新型コロナウイルス感染症対策／不登校対策／教員の体罰の根絶／博物館へのWi-Fi整備／防護柵の設置色について



議会からのお知らせ

議会中継・録画配信

市議会では、インターネットで本会議における会議の様様をライブ映像および録画映像により公開しています。



ライブ映像

朝霞市議会 中継

検索



録画映像

議会の詳細は会議録で

市議会の審議内容を詳しくお知りになりたい方は、市政情報コーナー（市役所別館4階）のほか、図書館または各公民館図書室で会議録をご覧ください。市ホームページからもご覧いただけます。

なお、常任委員会の会議録も図書館または市ホームページからご覧いただけます。

※今回の会議録は、2月下旬に公開を予定しています。



会議録

または

朝霞市議会 会議録

検索



定例会と臨時会

市議会の会議には、定例会と臨時会があります。定例会は、毎年3月、6月、9月および12月の年4回開催されます。

臨時会は、次の定例会までの間に議会の議決が必要となる特定の事件に限って招集されるもので、原則として、告示された特定事件に限り審議することになります。

市議会の招集は、市長が行いますが、議会運営委員会の議決を経るか、議員定数の4分の1以上の議員から招集の請求があったときは、市長は臨時会を招集しなければなりません。

市議会の役割

市議会 地方公共団体は、私たち市民が毎日生活していくために必要な道路の整備、ごみの処理、飲料水の供給や下水道の整備、子どもたちが通う学校や図書館の運営等々、多くの重要な仕事をしています。

こうした事業を行ううえで、地方公共団体には事業を進める側と、その事業の内容を審議し、団体意思を決定する側と二つの機関が存在しています。

前者を市長等によって代表される執行機関といい、後者を議決機関といって市議会が設置されています。

議決機関としての市議会は、市民の皆さんから選挙によって選ばれた議員で構成され、会議は合議制となっています。

市議会は、市民に代わって、事業の決定や推進に当たり、市民の意思を市政に反映させ、市民生活の中でいろいろな問題の解決を図ったりします。

これは、代議員による間接民主制といわれています。

市議会と市長 市長は、事業を策定・計画し、議会の議決により賛意を得られたものについて執行することになります。

したがって、両者の意思が一致したものが、行政として実施に移されるわけで、この関係はよく車の両輪に例えられており、どちらか一方が欠けると行政はスムーズな進展ができないこととなります。

このようなことがないように、市長と市議会は、お互いに独立した組織として均衡と抑制を保ち、よりよい関係のもとで、よりよい市政を進めるようにしています。

市議会の仕事

市議会には、市の行政を住民の立場から評価・検討し、また、住民のための各種サービスについてさまざまな提案をするために、いろいろな権限が与えられています。

議決 市議会の仕事で、重要でしかも代表的なものは、市長や議員から提出された議案などを審議して、その可否を決めることです。

このように議会が意思を決定することを議決といいます。

議決の種類は、原案可決・修正可決・否決・同意・認定・承認・採択・不採択などで、議決を必要とする案件には、条例の制定や改廃、予算を定めること、決算の認定、重要な契約の締結などがあります。

選挙・選任および同意 市議会は、議長・副議長・選挙管理委員などを選挙によって選出します。

また、市長から提出される副市長・監査委員・教育委員会委員などの選任または任命について、同意するかどうかを決めます。

市政のチェック 議会は、市長から提出された議案に対する質疑、あるいは市の一般事務について質問をすることなどにより、執行機関の独走や偏りなどを指摘し、適正に行財政の運営が行われるようチェックしています。

また、議会の議決により、調査・検査活動を行うことができ、書面検査・監査請求のほか、法律に基づく調査権（地方自治法第100条）などが与えられています。

議員の発案権 議員は、議会の議決事項に関し、予算案など議員に発案権のない事項を除き、みずから議案を提出できる権限をもっています。これを発案権といいます。

意見書の提出 市民の生活環境の改善や、福祉の増進を図るためには、市の力だけでは解決できない諸問題があります。このようなとき、市議会では、国や県などの関係行政庁などに対して、意見書を提出することができます。

請願の審議 市議会では、市民の皆さんの要望などを請願書として受け付け、その内容を施策に反映させるべきかどうかを審議します。

請願（陳情）について

請願（陳情）は、市民の皆さんが直接市政などに関して、議会に要望できる制度で、政治に皆さんの声を反映させる役割を持っています。

請願（陳情）は、文書で提出する必要があります。件名、要旨、理由、提出年月日、住所を記載のうえ、署名または記名押印してください。

内容は、市の仕事に関することや公益に関するものとしてください。

要旨は重要な部分なので、その内容は、理解しやすい文章で、理由や説明をはっきり記載してください。2つ以上の理由や説明がある場合は、なるべく箇条書きにしてください。

施設の建設や道路など場所に関する請願（陳情）には、略図等参考資料を添付してください。

法人など団体の場合は、名称、事務所の所在地以外に代表者の署名または記名押印が必要です。

請願者（陳情者）が多い場合には、請願書（陳情書）に署名簿を添え、表紙には代表者だけを記載し、「ほか〇人」としてください。署名簿には、署名者の住所を記載のうえ、署名者ごとに署名または記名押印してください。

紹介議員は請願の提出要件となっていますので、表紙に紹介議員1人以上の署名または記名押印が必要です。陳情の場合は不要です。

請願については、審議の結果を請願提出者にお知らせします。

請願書に記載された個人情報、議会の審議のために用いるとともに、会議録や市ホームページ等に掲載されるほか、行政文書として情報公開の対象となります。



次回定例会の予定

次回定例会の開会は、2月24日（金）午前9時からの予定です。

※請願の提出は、2月17日（金）午後5時までをお願いします。





たのしい
頼
富岡 勝則

皆さんこんにちは。

例年行われている成人式ですが、今年から「成人の日記念式典」と名称を新たにして、先月9日にゆめぱれす（市民会館）で開催しました。民法の一部改正により、昨年の4月1日から成年年齢が18歳に引き下げられましたが、市では従来どおり20歳を迎えた方々を対象として新たな門出をお祝いしました。新成人の皆さんには夢と希望を胸に抱き、さまざまな困難を乗り越えて明るい未来に前進していただきたいと思います。

さて、今回で11回目となる北朝霞どんぶり王選手権が、2月5日(日)に朝霞県土整備事務所駐車場と前面道路を会場にして3年ぶりに開催されます。どんぶりのご飯の上に食材を載せるというシンプルな条件を守りながら、使用する食材や調理法、盛り付け方などに工夫を凝らしたどんぶりが登場しますが、出店される方の技量とアイデアに

は、毎回驚かされています。お店の前を通るだけで調理の際の匂いや音に誘われ、五感で味わうことのできる逸品と言っても良いくらいのどんぶりもあります。もちろん好みがあるかと思いますが、ぜひ自分で食してみて、これぞというどんぶりに投票をお願いします。また同日には、会場の隣の産業文化センターで、第16回あさか産業フェアが開催されますので、ぜひこちらにも足をお運びください。

ところで、市ではさまざまな福祉施策を行っていますが、行政の手が届きにくい地域福祉を民生委員児童委員の皆さんに支えていただいております。令和4年12月には全国で一斉に3年に1度の改選があり、朝霞市では147人(1月1日現在)の方が厚生労働大臣からの委嘱を受け、3年間の任期がスタートしました。担当区域ではひとり暮らしの高齢者や子どものいる家庭などを見守り、悩みごとの相談にのったりしながら、支援が必要な場合には地域包括支援センターや市の担当課への橋渡しをしてくださっています。ふだんから皆さんの身近なところで活動をしていて、ちょっとした変化にも気付いていただける大変頼もしい存在ですので、お気軽にご相談ください。詳しくは、このページの下段の民生委員児童委員の欄をご覧ください。

では、また。

民生委員児童委員の一斉改選が行われました

☎/福祉相談課 ☎463-1594

令和4年12月1日付けで、3年に1度の委員の一斉改選が行われました。

現在市内で、147人の民生委員児童委員の皆さんが活躍しています。

お住まいの地域を担当する民生委員児童委員は、市ホームページからご覧いただけます。

また、民生委員児童委員の連絡先を知りたい場合や民生委員名が空欄の地区は、福祉相談課へお問い合わせください。



市ホームページ

① 民生委員児童委員とは

ひとり暮らしのお年寄りや障害のある人、生活に困っている人など、だれもが安心して暮らしていけるように、地域の身近な困りごとの相談役をボランティアで行っています。国から委嘱を受けた非常勤の公務員で、任期は3年間。相談内容に応じて、行政や専門機関へのパイプ役を担っています。

🗨️ お気軽にご相談ください

相談者の立場にたって親身にお話を聞き、対応を一緒に考えていきます。

相談などで知り得た情報は厳守します。

ひとの推移

人 □ 14万4,062人 (-94人) 男 7万2,624人 (-41人) 女 7万1,438人 (-53人)
世帯数 6万9,031世帯 (-97世帯) 令和5年1月1日現在 () 内は前月比



実施中の主な新型コロナウイルス感染症
支援策は右のコードをご確認ください。



募集

会計年度任用職員

詳しくは、各コードから市ホームページをご確認いただくか、お問い合わせください。郵送先住所の記載がないものは、最終ページ下部をご参照ください。

配偶者暴力相談支援センター相談員

人数／1人

任用期間／4月1日～令和6年3月31日

勤務内容／配偶者等からの暴力に関する相談業務

勤務日時／火・水・金・土曜日の

うち週1日程度、月4日程度(祝日勤務あり)の午前9時～午後5時(内1時間休憩)

※シフトにより変動あり

報酬／日額10,140円(令和4年度実績)

申込方法／2月7日(火)【必着】までに必要書類(窓口配布または市ホームページでダウンロード)を郵送(〒351-0016 青葉台1-7-1)または持参

選考方法／面接

申・問／それいゆぷらざ(女性センター)

☎463-2697



給食調理員

人数／若干名(①は午後のみ)

任用期間／4月1日～令和6年3月31日

勤務内容／午前：給食調理 午後：食器洗浄

勤務日時／給食実施日の午前8時30分～午後0時30分(午前8時15分出勤の場合あり)、午後1時15分～4時30分

※シフト制ではありません。



勤務場所／①溝沼学校給食センター

②浜崎学校給食センター

報酬／1,110円(令和4年度実績)

申込方法／2月16日(休)までに履歴書を持参

申・問／学校給食課(溝沼学校給食センター)

☎451-0370

事務補助員(資源リサイクル課)

人数／2人(午前・午後 各1人)

任用期間／4月1日～令和6年3月31日

勤務内容／窓口受付、電話対応、簡単なパソコン操作、書類整理等

勤務日時／月～金曜日 ①午前9時～午後1時

②午後1時～4時45分

勤務場所／クリーンセンター(大字浜崎390-45)

報酬／時給990円(令和4年度実績)

申込方法／2月10日(金)までに選考申込書(2月1日

(水)からクリーンセンターで配布

または市ホームページでダウン

ロード)と履歴書を窓口持参

選考方法／面接

申・問／資源リサイクル課 ☎456-1593



図書館

資格／司書資格を有する方

人数／1人

任用期間／4月1日～令和6年3月31日

勤務日時／シフト制(月10日程度)

①午前9時～午後5時

②午前11時～午後7時(土・日曜日、祝日は午前10時～午後6時)

勤務場所／図書館北朝霞分館

報酬／時給1,160円(令和4年度実績)

申込方法／2月12日(日)【必着】までに、必

要書類を郵送(〒351-0033 大字浜

崎669-1)または持参

申・問／北朝霞分館 ☎470-6011



アートにふれて、心をゆたかに

丸沼芸術の森

<http://marunuma-artpark.co.jp/>

朝霞市上内間木493-1 TEL048-456-2533

「丸沼」バス停下車徒歩5分、朝霞市障害者ふれあいセンターとなり常設展示はございません。詳細はホームページをご覧くださいませ。

協力：株式会社丸沼倉庫

相続遺言／建設・宅建・産廃業／法人設立
農地転用／外国人雇用／Visa Application等

毎月1回 無料相談会 開催中!

市役所徒歩1分 お気軽にお問合せ下さい

☎048-450-1390



ASK(エースケー)行政書士法人

朝霞市本町2-7-21 www.gasaka.com

行政書士 松尾信一／浅川知之／松尾明子



特別支援学級補助員

人数／4人程度

任用期間／4月1日～令和6年3月31日

勤務内容／特別支援学級児童生徒の支援、特別支援学級担任の補助など

勤務日時／週5日（月～金曜日の授業日）午前8時30分～午後4時30分のうち3時間または5時間

※配置校の状況により異なります。

勤務場所／市内小・中学校

報酬／時給1,050円（令和4年度実績）

申込方法／2月10日（金）までに申込書（窓口配付または市ホームページでダウンロード）と履歴書を郵送または持参



選考方法／書類選考および面接

申・問／教育指導課 ☎463-2884

さわやか相談員・サポート相談員

職種・人数／①さわやか相談員 1人

②サポート相談員 数名

資格／①はカウンセリングの資格を有する方

任用期間／4月1日～令和6年3月31日

勤務内容／学校・家庭・地域社会と連携し、児童生徒・保護者の相談等に対応

勤務日等／どちらも週5日（月～金曜日）

※①年間210日以内 ②年間203日以内

勤務時間／①1日6時間 ②1日4時間

勤務場所／市内中学校

報酬／①時給1,410円

②時給990円

※令和4年度実績

申込方法／2月3日（金）～17日（金）に

選考申込書等（窓口配付または市ホームページでダウンロード）を郵送または持参



選考方法／書類選考および面接

申・問／教育指導課 ☎463-2884

保育園

職種／①保育士（フルタイム）、②保育士、③保育補助員、④事務補助員（②～④はパートタイム）

資格／①・②のみ保育士資格

任用期間／4月1日～令和6年3月31日

勤務内容／①・②保育園での保育全般、③保育士の補助、④保育園での事務全般

勤務日時／

①月～土曜日のうち週5日 午前6時45分～午後7時15分のうち7.75時間

④月～金曜日のうち週3～4日 4時間

※②・③はお問い合わせください。

勤務場所／市内公立保育園

報酬／①月給264,992円、②時給1,160円、③時給1,050円、④時給990円

※令和4年度実績

申込方法／履歴書（写真貼付・市販可）と保育士証の写し（①・②のみ）を郵送または持参



選考方法／書類選考および勤務する園での面接

申・問／保育課 ☎463-2939

第17回黒目川花まつり「フォトコンテスト」作品

第17回黒目川花まつりフォトコンテストの作品をInstagramで募集します。市民に愛される憩いの場所、黒目川流域を撮影した写真で、ご応募ください。

テーマ／「～自然と人と、このまちが好き～」

申込方法／4月10日（月）までに、Instagramで「#黒目川花まつりフォトコンテスト」を付けて写真を投稿

※紙媒体の写真は受け付けできません。詳しくは、朝霞市商工会ホームページをご確認ください。



問／黒目川花まつり実行委員会

（朝霞市商工会） ☎470-5959

～感謝の気持ちを伝える～

東上プライベートホール朝霞



- 事前相談承ります
- 家族葬・市民葬に対応致します

人の心を大切にする 朝霞市幸町3-10-15（川越街道沿）
東上セレモ 【電話】048-463-2610 24時間対応

当店2階 トイレショールーム オープン!!

節水タイプ、簡単お手入れ機能、タンクレス、タンク付きなど全8台のラインナップ

混雑を避けるため 事前のご予約をおすすめします

外壁・屋根塗装ショールームも大好評!!



㈱ライブプラス プロタイムズ 朝霞店 朝霞市溝沼1272-7（東洋大学前）

0120-167-555

HPIはこちら 



パブリック・コメント (意見募集)

朝霞市地域防災計画 (案)

期間/2月1日(水)～3月2日(木)【必着】

意見を提出できる方/市内在住・在勤・在学の方、市内に事務所・事業所を有する個人および法人、計画に利害関係を有する方

閲覧場所/市政情報コーナー、各公民館、内間木支所、各出張所、市ホームページおよび危機管理室

意見提出方法/住所、氏名(法人の場合は所在地、名称および代表者名)、意見およびその理由を記入し、郵送(住所は最終ページ下部に記載)、FAX、メールまたは持参

※様式自由。匿名および電話は受付不可

※メールの場合、件名に「朝霞市地域防災計画(案)の意見」と記入し、添付ファイルは使用せずメール本文に記載してください。

意見の公表/提出された意見に対して、個別に回答は行いません。また、個人情報を除き、市ホームページ等で公表する予定です。

問/危機管理室 ☎463-1788 FAX463-1195

✉kiki_kanri@city.asaka.lg.jp

あさかくろめ川ファーム 体験農園利用者

農園主の指導の下、作付けから収穫まで初めての方でも気軽に農業体験が楽しめます。

利用期間/3月～令和6年1月

利用料/55,000円(定期講習会・指導料含む)

※種、苗、肥料、道具等は農園が用意します。

申込方法/説明会に参加

説明会

日時・会場/2月12日(日)、26日(日)

午前10時～・あさかくろめ川ファーム

※詳しくは、農園ホームページをご確認ください。

問・問/あさかくろめ川ファーム(高橋)

☎080-1127-5576



市民農園利用者

場所/本町農園(54区画・1区画15㎡)

※トイレ・農具はありません。

利用期間/4月1日～令和10年2月末

利用料/月額500円(年度ごと1年分一括前納)

対象/市に住民登録があり、定期的に利用区画の手入れ(草刈りなど)ができる方

※他の農園を利用している方とその世帯員は申込不可

申込方法/2月16日(木)【必着】までに

市ホームページの「市民農園利用のてびき」をご覧ください、申請書(窓口配付または市ホームページでダウンロード)を郵送(住所は最終ページ下部に記載)または持参

※申込多数の場合、抽せん

結果/3月末までに、申込者全員に郵送で通知

問/産業振興課 ☎463-1904



4月からの広報あさか・市ホームページの有料広告

掲載できる方/原則として、市内に事業所を有する個人または法人

申込方法/2月16日(木)までに、申込書(窓口配布または市ホームページでダウンロード)を記入し、広告の版下原稿または内容が分かるものを添えて窓口へ持参

※募集枠を超えた場合、抽せん

掲載の決定/申し込み受け付け後、内容を審査のうえ掲載の可否を通知

※広告の製作費用は、申込者の負担となります。また、掲載にあたっては条件があります。

詳しくは、市ホームページをご確認ください。

問・問/シティ・プロモーション課 ☎463-3059



大切な人とのお別れは

(株)花輪式典

がプロデュースする安心サポートご葬儀で。

直葬(火葬式)・家族親族葬・一般葬

合祀墓・散骨・樹木葬・納骨堂
お手配、ご準備致します

24時間年中無休で受け付けております。

TEL 0120-452-870

〒351-0005 朝霞市根岸台4-11-12 http://shiminso.jp



相続・遺言書・成年後見のことなら

彩(いろどり)相続相談所

定期相談会・リモート相談会・出張相談会開催中

弁護士・司法書士・税理士・行政書士等の専門家がチーム
となってお客様の不安や疑問を解決します。

☎048-469-2850

運営事務局:行政書士藤田孝久事務所
朝霞市本町2-2-32セレネ朝霞202





ご案内

防災行政無線で緊急情報の試験放送を行います

全国瞬時警報システム（Jアラート）を使用した緊急情報の試験放送が全国一斉に行われ、市内に設置されている防災行政無線のスピーカーから放送が流れます。防災ラジオからも、同様の放送が何度も流れます。

日時／2月15日(水) 午前11時頃

問／危機管理室 ☎463-1788

建築物の制限に関する条例を改正しました

建築物の制限に関する条例に、朝霞都市計画地区計画で令和4年9月に告示された、あずま南地区に関する制限の一部を加えました。

※詳しくは、市ホームページをご確認ください。

問／開発建築課 ☎463-2585



環境影響評価事後調査書の縦覧

新座都市計画事業大和田二・三丁目地区土地区画整理事業に係る、環境影響評価の事後調査書の縦覧を行います。

期間／2月7日(火)～3月7日(火) ※平日のみ

資料閲覧場所／朝霞市まちづくり推進課、埼玉県環境政策課、埼玉県西部環境管理事務所 ほか

※事後調査書は新座市ホームページと大和田二・三丁目地区土地区画整理事務所でもご覧になれます。

問／新座市大和田二・三丁目地区土地区画整理事務所 ☎424-4852

埼玉県環境政策課 ☎830-3041



朝霞駅に急行列車が停車するようになります！

東武鉄道では、3月18日(出)にダイヤ改正を実施します。

改正の主な内容／

- ①急行の朝霞駅停車および準急の上板橋駅停車
- ②快速急行の停車駅を志木駅から朝霞台駅に変更し、川越駅から小川町駅間を各駅に停車
- ③東海道新幹線新横浜駅へのダイレクトアクセス実現。その他、「TJライナーを朝・夕夜間各1本増発、土・休日の朝に3本を新設」、「川越特急を増発し、川越方面へのお出かけ、通勤・通学の更なる速達性・利便性を向上」などが予定されています。

※詳しくは、右のコードをご確認ください。

問／まちづくり推進課

☎463-1514



マイナンバーカードの休日交付を行います

日時／2月12日(日)、25日(出)

午前8時30分～午後3時

場所／総合窓口課

内容／マイナンバーカードの交付、電子証明書の更新、マイナポイントの案内

※住民票、印鑑登録、戸籍に関する届出、証明書の交付等はできません。

問／マイナンバーに関すること

総合窓口課 ☎463-2605

マイナポイントに関すること

政策企画課 ☎463-3089



虐待かな？

児童虐待（疑いを含む）を発見した場合はご連絡ください。

問／児童相談所虐待対応ダイヤル

☎189（いちはやく）※通話料無料

相続登記

お済みですか？



信頼と実績の52年
司法書士 栗山 昇
司法書士 青木まゆみ

不動産名義変更 会社設立 役員変更 遺言書 成年後見

栗山司法行政事務所

朝霞市本町2-1-1野口ビル201

048-465-2261 P4台完備

朝霞市役所
目の前！

乳がん検診を受けるなら

※個別がん検診実施医療機関 検診の検査は全て女性技師が担当します



あさか台
乳腺クリニック

お問い合わせ Tel. 048-487-7057

朝霞市東弁財 1-5-18 カロータ 3階 (朝霞台駅徒歩1分)

HP▶





ごみ分別アプリをご利用ください

市民活動団体と市の協働で制作したスマートフォンのごみ分別アプリができました。

右のコードを読み込んで、お住まいの地区を選択すると、種類ごとにゴミを出す日が表示されます。出し方の注意点、ごみ分別辞典・詳しい情報へのリンクなどもあります。利用は無料です。ぜひご利用ください。



☎/資源リサイクル課 ☎456-1593

マイナポータルから転出届・転入予約ができるようになります

マイナンバーカードを所有している人は、2月6日(月)からマイナポータルを通じたオンラインで転出・転入予約が可能になり、手続きの時間を短縮できるようになります。詳しくはデジタル庁ホームページをご覧ください。



※マイナポータルを通じて転出届を提出した後は、転入先市区町村の窓口で転入届の手続きが可能です。

☎/総合窓口課 ☎463-2605

「朝霞でぎゅっと!<一ぽん券」の使用期限にご注意ください

使用期限/2月28日(火)

※期限後のご利用はできませんのでご注意ください。

☎/運営事務局コールセンター ☎050-3645-7351

冊子「朝霞の環境」を作成しました

市では『水と緑を育む 環境にやさしいまち 朝霞』の実現に向け、環境施策の取組状況をまとめた令和3年度年次報告書「朝霞の環境」を作成しました。

図書館(本館・北朝霞分館)、各公民館、市役所4階市政情報コーナーまたは市ホームページで、ぜひご覧ください。



☎/環境推進課 ☎463-1504

放置自転車等仲町保管場所閉鎖のお知らせ

仲町保管場所は2月12日(日)に閉鎖します。なお、令和4年12月以降に朝霞駅周辺で撤去された自転車等は、放置自転車等浜崎保管場所での保管となりますので、ご注意ください。

☎/まちづくり推進課 ☎463-1514

水道管の凍結防止対策をお願いします

屋外に露出している水道管は、凍結して水が出なくなることや、破裂して漏水する可能性があります。保温材の巻きつけや、少量の水を出し続けることで凍結を防止することができます。

※出す水の量に応じて水道料金がかかりますのでご注意ください。

水道管の凍結により破裂した場合は、朝霞市指定給水装置工事事業者で修理してください。修理費用は、水道利用者の負担になります。

※長期間水道を使用しない場合は、水道メーターのボックス内にあるバルブを閉めてください。

☎/水道施設課 ☎463-1204

ゆめぱれす(市民会館)宴会利用の受け付けが始まります

ゆめぱれす(市民会館)には、大小3つの宴会室があります。この度、ケータリングによる宴会事業者が決まりましたので、宴会利用の受け付けを開始します。

用途やご予算に合わせた宴会利用のご相談も承ります。ぜひ、新しい宴会プランで宴会室をご利用ください。

また、会議室利用時等のお弁当も提供可能となっています。

受付開始/2月1日(火) 午前9時～

利用開始/3月1日(火)利用分～

事業者/グラン・グルメ株式会社

☎/ゆめぱれす(市民会館) ☎466-2525

「やっぱり家がいい。」

～家族の心と体が休まる場所を～

住む人が幸せになれる。そんな家や空間をご提供していきたい。



耐震等級3 パッシブデザイン
UA値0.34 高気密C値0.5
高気密高断熱・高耐震・高耐久・自然素材

有限会社
獅子倉工務店
朝霞市溝沼7-4-53
TEL048-461-6823



借金問題 相続・遺言 離婚・後見

交通事故 民事・労働 刑事・行政

まずはご相談ください。

埼玉弁護士会所属

解決の糸口を見つけましょう。弁護士小山香



☎048-465-0125

朝霞駅東口
徒歩1分

小山法律事務所

〒351-0006 朝霞市仲町2-2-38 アウステル805 土日相談可
法テラスの無料相談・民事法律扶助利用可(一定の要件あります)



ご案内

令和4年度バス・鉄道共通カード チャージ料給付の申請はお済みですか？

対象／①今年度70歳になられる方
 ②今年度71歳以上になられる方
 ③今年度市内に転入してきた70歳以上の方

給付額／①・③3,000円を口座へ振り込み
 ②2,000円を口座へ振り込み

申込方法／申請書に必要事項を記入し、給付額以上チャージしたことが分かる領収書を添付して、長寿はつらつ課、内間木支所または各出張所に提出
 ※送付済の申請書に同封の返信用封筒で提出も可

申請期限／3月31日(金)
 ※1人につき年度内1回限り。申請書が届いていない方は、お問い合わせください。

☎・☎／長寿はつらつ課 ☎463-1921

「マイナポイント」の申請方法等をご確認ください

対象／マイナンバーカードの交付申請を令和5年2月末までに行った方（以前からお持ちの方を含む）

申請方法／カード受取後、スマートフォン、パソコン（要カードリーダー）等を使用し、オンラインで申請
 ※新たなマイナポイントの申請期限は、1月19日時点で国から示されていません（現在は2月末）。内容がわかり次第、市ホームページ等でお知らせします。

ポイント受取先／マイナポイントのキャンペーンに参加しているキャッシュレス決済サービス
 ※対象となるサービスは限定され、サービスにより事前登録が必要な場合や、受付終了が早まる場合があります。詳しくは、各サービスのホームページ等をご確認ください。

その他／市役所3階35番（政策企画課）に、申請支援窓口を設置しています。混雑が予想されますので、時間に余裕をもってお越しください。
 ※事前に必要な書類など、詳しくは市ホームページをご確認ください。

☎／政策企画課 ☎463-3089



令和5年度交通災害共済の受付を、2月22日(水)から開始します

加入できる方／①：朝霞市に住民登録のある方
 ②：①の方の被扶養者で、修学のため埼玉県内の交通災害共済加入市町村以外に住んでいる方

対象／
 ○日本国内の道路上で起きた自動車・バイク・自転車などの交通に伴う接触、衝突、転落等の事故や、歩行中、車両等にはねられたり、ひかれたりした事故
 ○踏切道における電車等との接触、衝突事故

会費／年500円（1人）

期間／4月1日(土)～令和6年3月31日(日)
 ※4月1日以降に加入の場合は、申込日の翌日から令和6年3月31日まで

申込方法／まちづくり推進課、内間木支所、各出張所、ゆうちょ銀行（郵便局）の窓口で

見舞金
対象／医師等による治療実日数3日以上となるもの
請求方法／交通事故にあった日の翌日から起算して2年以内に、まちづくり推進課で手続き
 ※詳しくは、市ホームページをご確認ください。

☎／まちづくり推進課 ☎463-1514



国民年金保険料は安心・便利な口座振替で！

口座振替による納付なら、手間がかからず納め忘れを防ぐこともでき便利です。また、まとめて前納すると、現金やクレジットカードで納めるより割引額が多くお得です。（現金・クレジットカード払いにも前納制度があります）

申込方法／基礎年金番号がわかるもの（年金手帳、基礎年金番号通知書、送付された納付書など）、預金通帳、通帳届出印を用意し、金融機関、年金事務所または市役所の窓口で

☎／保険年金課 ☎463-0284
 川越年金事務所 ☎049-242-2657

樹木の剪定、伐採、草刈り
 お見積もりは無料です！
 例：樹高3m剪定3,000円 芝刈り㎡200円
 ＊オープンガーデン（日本庭園、枯山水）約400㎡
 見学会開催中です。

グリーンスペース株式会社
 〒351-0023 朝霞市溝沼5-15-9
 TEL 048-424-3928 FAX 048-424-3982
 URL : <http://www.greenspaceltd.info>
 ＊詳しくはホームページをご覧ください。

市民葬指定葬儀社

葬儀は 信用と信頼の (株)アトラス

安心価格の「朝霞市民葬」を使用した「家族葬」をご提案しております。
 事前相談・見積り無料。お気軽にお電話下さい。

コールセンター 24時間対応 0120-40-1059

本社：朝霞市浜崎3-17-30 家族葬ホール・霊安室完備
 URL <http://www.atlas-sougi.co.jp> **葬儀 アトラス** で検索



令和5年 春季全国火災予防運動

3月1日(水)～7日(火)に、春季全国火災予防運動が実施されます。空気が乾燥し、火災の発生しやすい季節を迎えます。火の取り扱いには十分注意しましょう。

『住宅防火 いのちを守る 10のポイント』

《4つの習慣》

- 寝たばこは絶対にしない、させない
- ストーブの周りに燃えやすいものを置かない
- こんろを使うときは火のそばを離れない
- コンセントはほこりを清掃し、不必要なプラグは抜く

《6つの対策》

- ストーブやこんろ等は安全装置の付いたものを

- 住宅用火災警報器を定期的に点検し、10年を目安に交換を
 - 寝具、衣類およびカーテンは防災品に
 - 消火器等を設置し、使用方法を確認
 - お年寄りや身体の不自由な人の避難経路・方法を常に確保
 - 地域ぐるみで防火対策を
- ☎/埼玉県南西部消防局予防課 ☎460-0121

ゆめぱれす臨時休館のお知らせ

2月20日(月)は、保守点検のため臨時休館します。

☎/ゆめぱれす(市民会館) ☎466-2525

ご案内

消費生活センターだより

vol.86

☎/消費生活センター(市役所別館4階) ☎463-1111 月～金曜日(祝日を除く) 午前10時～正午、午後1時～4時

■相談事例■

【事例1】近所の家で工事をしているという業者が、挨拶だと言って訪れた。その際、無料で床下を点検してくれるというので見てもらうと、カビの除去を勧められた。消毒作業代の6万円を支払い、作業が終了すると、「基礎の一部が割れていたのですのですぐに修理したほうがよい」と270万円の修理工事を勧められた。高額なので断ったが「180万円まで値引きする」と長時間にわたり勧誘され、断り切れず契約してしまった。

【事例2】見知らぬ業者が突然訪れ「お宅の屋根が壊れているのが見えた。点検させてほしい」と言った。私は高齢者で、自分では屋根を確認できないため了承した。業者は屋根に上り写真を撮って降りてくると、私に写真を見せながら「コーキングがはがれていて、壊れている箇所もある」と言った。当家を建てた建築業者は既に廃業していて、どの事業者にも修理を依頼したらよいか分からず不安になった。業者に勧められるまま300万円で修理工事の契約を結ぼうとしたところ、その場に居合わせた息子に止められた。

◆解説◆

住宅の屋根や床下は見えにくい状況が把握しづら

く、また、専門知識が必要なため、建築後年数が経って業者から指摘されると不安な気持ちになりがちです。修理の必要性や金額の根拠が明確でないまま高額な工事契約を結んでしまい、トラブルが発生しています。訪問販売による契約では、法定書面を受け取ってから8日以内であればクーリング・オフを通知することにより負担なく契約を解除できます。また、特に高齢者が狙われやすいので、家族や周囲の人の見守りや気づきでトラブルを未然に防ぐことも大切です。

◆消費者へのアドバイス◆

- 1 業者から契約を迫られても即断せず、家族や周囲の人などに相談しましょう。
- 2 高額な契約をするときは、同業他社からも見積もりを取り、比較検討しましょう。わからないことがある場合は、遠慮せず質問しましょう。
- 3 工事の見積書や契約書は必ず作成してもらい、受け取りましょう。
- 4 クーリング・オフ以外にも、勧誘方法や契約内容に問題があれば、契約を取り消しできる場合があります。

相続・遺言・家族信託・交通事故・離婚・債務整理(自己破産・個人再生・任意整理)
その他、民事事件・家事事件・刑事事件・少年事件などのご相談にも応じます。

●法律相談の予約は、電話または窓口にて受け付けております。
相続・遺言・離婚・交通事故被害・債務整理の初回相談料(1時間)は無料です。
受付時間: 月～金曜日 午前9時～午後7時

TEL 048-472-7300 【埼玉弁護士会所属】
〒351-0022 朝霞市東弁財 2-12-21
https://www.shiomi-law-office.com

塩味法律事務所
Shiomi Law Office

代表弁護士 塩味 達次郎
弁護士 塩味 滋子
弁護士 上野 奈央子
弁護士 正野 寛樹
弁護士 遠藤 浩紀

植木カット・お庭づくり・ガーデニング
◎新都市 2010

※見積無料

(1～3m未満) 3,000円	(4～5m未満) 8,000円
(3～4m未満) 6,000円	

※伐採(抜根)・除草・植栽等も致します

植木1本の高さと値段

いくよ にわし
0120-194-284

法人様・大規模植栽管理・休日対応・福祉施設
不動産管理組合様・植栽管理・コストカット・空き家管理

詳しくは! **(株)庭屋中村** 検索

個人様・1本・1坪からお任せください
法人様・大規模植栽管理・休日対応・福祉施設
不動産管理組合様・植栽管理・コストカット・空き家管理

塩味1級施工管理士
中村 博人
(株)庭屋中村
〒352-0017
朝霞市東弁財 2-11-11

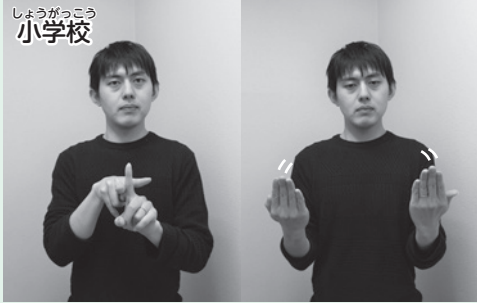


日本手話情報コーナー No.77

☎/障害福祉課 ☎463-1599 FAX463-1025

「学校に関する手話」

YouTube「朝霞社協 公式チャンネル」



小学校
人差し指をもう片方の人差し指と中指ではさみ「小」という字を作ります。両手のひらを上に向け、前に2回動かします。

中学校
人差し指と親指にもう片方の人差し指を乗せ「中」という字を作ります。両手のひらを上に向け、前に2回動かします。

高校
人差し指と中指を額のうえで横に引きます。

ご案内

わたしたちができること ~障害者差別解消法~

☎/障害福祉課 ☎463-1599

No.67『ヘルプマーク』を知っていますか？

ヘルプマークとは

外見からは分からなくても、援助が必要な方のためのマークです。



このマークを見かけたら？

- 電車やバスの中で席を譲りましょう。
- 駅や商業施設などで困っていたら、声をかけるなど、思いやりのある行動をしましょう。
- 災害時は、安全に避難するための支援をしましょう。



・ 障害福祉課窓口にて配付しています
(郵送は原則行っていません)。
・ 数に限りがありますので、一人一つのお渡しとさせていただきます。

くつらい不妊治療でお悩みの方
【定休日】 朝霞台駅・志木駅より 徒歩8分
木・日曜・祝祭日
まずはお電話を！
お問合わせ・予約・ご相談専門ダイヤル
048-473-7830
朝霞市 漢方 昭和薬局
http://www.saitamakanojo.com/ 埼玉朝霞市朝志ヶ丘1-2-6-106
予約制
生理痛・生理不順・更年期障害等でお悩みの方もぜひご相談下さい。

埼玉県都市ボートレース企業団からのお知らせ
競艇開催日/2月8日(水)~12日(日)
会場/戸田ボートレース場
※朝霞市は埼玉県都市ボートレース企業団に加盟しており、企業団からの配分金をさまざまな事業に活用しています。
☎/埼玉県都市ボートレース企業団 ☎823-8711
https://www.boatrace-toda.jp/



催し・講座

記載のないものは、対象/どなたでも
費用/無料、申込方法/事前申込不要

広報あさかに掲載したお知らせは、新型コロナウイルスの影響で、催しの中止や内容を変更する場合があります。詳しくは各問い合わせ先にご確認ください。
なお、催しの中止情報等は市ホームページからもご覧いただけます。



朝霞産農産物直売 あさか新鮮野菜市

問/産業振興課 ☎463-1904

日時/2月2日(木) 午前10時30分～午後1時
会場/市役所1階 市民ホール



あさか朝市

問/産業振興課 ☎463-1903

日時/2月5日(日) 午前7時～9時 ※雨天中止
会場/花の池テラス(市役所正面噴水広場)
※Instagramで#あさか朝市と検索!



園庭開放

問/保育課 ☎463-2939

日時/2月2日(木)・15日(水) 午前9時30分～正午
会場/各公設保育園(北朝霞保育園分園は除く)



第23回 朝霞市吹奏楽・器楽 フェスティバル

問/教育指導課 ☎463-2884

中学生から社会人まで、市内で音楽活動をしている団体が、日頃の練習の成果を発表します。
日時/2月12日(日) 午前10時～午後4時30分
会場/ゆめばれす(市民会館)
出演団体/朝霞第一・第二・第三・第四・第五中学校、朝霞高校・朝霞西高校、東洋大学吹奏楽研究部、埼玉県南西部消防音楽隊、朝霞市民吹奏楽団、彩夏交響吹奏楽団、ジャグラーズ・ウィンド・オーケストラ



ピースのお部屋

会場・問/子育て支援センター「さくらんぼ」
☎450-7707(仲町保育園)

2か月のお子さんがある方向士が集まる場所です。
日時/2月21日(火) 午前9時30分～10時30分
定員/6組(令和4年12月生まれ対象)
予約開始日/2月7日(火)



第13回あさか市民活動まつり

問/あさか市民活動まつり実行委員会 佐野 さの
☎080-5011-1511 ☐f5sano@yk9.so-net.ne.jp

日時/2月11日(土・祝) 午前10時～午後3時
会場/中央公民館・コミュニティセンター
内容/市民活動団体による展示・上演・物品販売、体験コーナー、うたごえ広場、クイズラリーなど



ウェルカムボード作り

問・問/朝霞市社会福祉協議会 ☎486-2525

日時/3月3日(金) 午後1時30分～3時30分
会場/はあとぴあ(朝霞市総合福祉センター)
対象/市内在住でおおむね65歳以上の方
定員/12人(申込多数の場合、抽せん)
持ち物/木工用ボンド、工作用はさみ、飲み物
申込方法/2月10日(金)午後5時までに電話で



親子で楽しむ絵てがみ教室

問・問/NPO法人朝霞ぐらんの会 かたやま 片山
☎466-2942
☐mituhiko550206@jcom.home.ne.jp

日時/2月26日(日) 午後1時30分～3時30分
会場/中央公民館・コミュニティセンター
講師/片柳 芳枝さん かたやなぎよしえ
対象/市内在住の小学生とその保護者
定員/10組20人(先着順) 費用/1人300円
持ち物/筆記用具、新聞紙(見開き1枚)、ぞうきん1枚、ポケットティッシュ1個
申込方法/電話またはメールで



パソコン要約筆記体験会

問/朝霞市社会福祉協議会
☎486-2479 ☐486-2473

日時/3月4日(土) 午前10時～正午
会場/はあとぴあ(朝霞市総合福祉センター)
対象/市内在住・在勤で要約筆記に興味のある方
定員/10人(先着順)
持ち物/ノートパソコン、筆記用具
申込方法/2月1日(火)～17日(金)に電話・FAX・窓口で、氏名(ふりがな)・住所・電話またはFAX番号をお伝えください。
※詳しくは、右のコードをご確認ください。

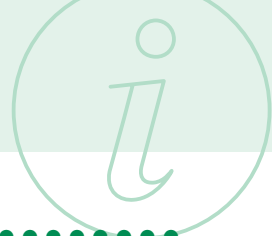


写真で市民活動の魅力伝えよう!

会場・問/市民活動支援ステーション・シニア活動センター ☎463-1417 ☐simin_katudo@city.asaka.lg.jp

日時/3月5日(日) ①午前10時～、②午前11時～、③午後1時～、④午後2時～、⑤午後3時～、⑥午後4時～、⑦午後5時～ ※1枠45分程度
対象/市民活動を行っている方または市民活動を始めようと考えている方(初心者向け)
定員/7団体(人)(事前予約、先着順)
持ち物/スマートフォン、筆記用具 申込方法/電話またはメールで





催し・講座

記載のないものは、対象/どなたでも
費用/無料、申込方法/事前申込不要



黒目川堤防清掃

問/朝霞市コミュニティ協議会事務局
☎463-2645

日時/3月12日(日) 午前9時~11時30分
※雨天時は3月19日(日)に延期
会場/黒目川堤防(新座大橋~わくわく田島緑地)
受付場所/溝沼市民センター、黒目橋、花の木橋
持ち物/軍手・ビニール袋などの清掃用具



防火キャンペーン

問/埼玉県南西部消防局予防課 ☎460-0121

日時/3月6日(月) 午前10時~正午(雨天中止)
会場/北朝霞駅東口 駅前広場
内容/啓発品の配布、地震体験、車両展示など



朝霞・和光地域合同就職相談会

申・問/ハローワーク朝霞
☎463-2233 (41#)

地元企業との就職相談会を開催します。
日時/2月17日(金) 午後1時30分~4時(受付:午後1時~)
会場/和光市民文化センター サンアゼリア小ホール(和光市広沢1-5)
定員/60人(事前予約制)



あさかの高齢者福祉を考えるワークショップ

申・問/長寿はつらつ課
☎463-1921・483-4520 ㊚463-1025
✉tyoju_haturatu@city.asaka.lg.jp

日時・会場/①2月12日(日) 午前10時~11時30分 根岸台市民センター
②2月12日(日) 午後2時~3時30分 栄町市民センター
③2月15日(水) 午後7時~8時30分 弁財市民センター
④2月16日(木) 午後7時~8時30分 産業文化センター
⑤2月19日(日) 午前10時~11時30分 宮戸市民センター
⑥2月19日(日) 午後2時~3時30分 溝沼市民センター

対象/市内在住の方 定員/各回20人(先着順)
内容/第9期朝霞市高齢者福祉計画・介護保険事業計画策定に向けて、ご意見をお聞かせください。
申込方法/2月1日(水)~6日(月)に、氏名・生年月日・住所・電話番号・希望の会場を、電話・FAX・メールで



新型コロナウイルス感染症に関する事業者等相談窓口

申・問/産業振興課 ☎463-1903

①労働・社会保険についての相談
日程/第2・4金曜日、第3土曜日
対象/市内在住・在勤者、市内事業者
②経営についての相談
日程/毎週火曜日 対象/市内事業者
①②共通 時間/午後1時~4時(1人1時間まで)
会場/市役所5階503会議室(第3土曜日は産業文化センター) 申込方法/電話で



うまいく！お片づけ講座

申・問/リサイクルプラザ ☎486-0222

日時/2月18日(土) 午後1時30分~
会場/リサイクルプラザ3階 リサイクル活動室
講師/収育指導士・リサイクルプラザ企画運営協議会
会員 平塚知嘉子さん
対象/市内在住・在勤・在学の方
定員/30人(先着順)
申込方法/2月1日(水)午前9時から電話または窓口で
※毎週木曜日と2月11日(土・祝)は休所日のため申し込みできません。



ファミリー・サポート・センター入会説明会

申・問/ファミリー・サポート・センター ☎483-4501

日時/2月25日(土) 午前10時~11時
会場/中央公民館・コミュニティセンター
定員/20人(要予約)
保育/先着9人(1歳以上の未就学児)
その他/サポート会員として活動するためには別途養成講習会の受講が必要です。
申込方法/2月1日(水)午前9時から電話または窓口で



あいはあと事業 新規協力会員向け講習会

申・問/朝霞市社会福祉協議会 ☎486-2485 ㊚486-2418 ✉chiiki@asaka-shakyo.or.jp

協力会員(ボランティア)が高齢者や障害のある方等の日常生活の中での困りごと(室内の清掃、草むしりなど)をお手伝いする地域の支え合い活動を行っています。協力会員は、講習会を受講してから活動となります。
日時/3月2日(木) 午前10時~10時45分 視聴方法/Zoomによるオンライン参加
※オンライン参加が難しい方は個別説明を別日程で調整します。
定員/オンライン100人
申込方法/氏名(ふりがな)・年齢・住所・電話番号・メールアドレスを、メール・電話・FAXで
※詳しくは、右のコードをご確認ください。



催し・講座




催し・講座

記載のないものは、対象/どなたでも
費用/無料、申込方法/事前申込不要

朝霞市起業家育成支援セミナー

申・問/産業振興課 ☎463-1903

日時/2月13日(月) 午後1時～3時
 会場/産業文化センター 定員/約25人
 講師/GEs BAGEL WORKS 中村 梢さん
 内容/小さな自宅パン教室が地域で唯一の
 ベーグル専門店になるまで
 申込方法/市ホームページの申込フォームで



犬の整体講座

申・問/動物との共生社会を目指す会 Vest.清水^{しみず}
 ☎090-5394-3717 ✉vest.asaka@gmail.com

日時/2月19日(日) 午後1時30分～3時30分
 会場/中央公民館・コミュニティセンター
 ※オンラインでの受講も可
 講師/倉田美幸さん 定員/約20人(会場)
 申込方法/メールで、氏名・連絡先・メールアドレス・
 現地またはZoomで参加を記入

後悔しない最期を迎えるための終活講座

申・問/地域包括支援センターひいらぎの里 ☎291-9111 FAX291-9090

日時/2月10日(金) 午後2時～3時30分 ※講座終了後、希望者に介護個別相談会を行います。
 会場/仲町市民センター 1Fホール 対象/市内在住でおおむね65歳以上の方
 定員/20人(要予約) 申込方法/電話またはFAXで

障害のある方が一人暮らしをするために

申・問/朝霞市社会福祉協議会 ☎486-2400 FAX486-2418 ✉soudan@asaka-shakyo.or.jp

日時/2月27日(月) 午前11時～正午 会場/はあとぴあ(総合福祉センター)2階会議室
 内容/不動産会社の選び方、物件の見方など 講師/株式会社リゾン社員
 対象/市内在住で将来一人暮らしを考えている障害のある方、その家族、支援者
 定員/30人 申込方法/氏名・電話番号を、電話・FAX・メール・窓口で

認知症サポーター養成講座

申・問/各地域包括支援センター

日時	会場	定員	申し込み・問い合わせ
2月23日(木・祝) 午前10時～正午	仲町市民センター 1階ホール	30人	地域包括支援センターひいらぎの里 ☎291-9111 FAX291-9090
3月1日(水) 午後2時～3時30分	産業文化センター 2階研修室	20人	地域包括支援センターあさか中央 ☎423-2761 FAX423-2762

共通事項 対象/市内在住・在勤の方 持ち物/筆記用具
 申込方法/2月1日(水)午前9時から各地域包括支援センターに電話またはFAXで(予約制・先着順)

高齢者への見守り・声掛け訓練

問/地域包括支援センター内間木苑 ☎458-2022 FAX458-2023

日時/2月24日(金) 午後2時～4時
 会場/宮戸市民センター 1階ホール
 対象/市内在住で認知症サポーター養成講座を受講した方
 定員/15人(先着順) 持ち物/筆記用具
 申込方法/2月1日(水)から電話またはFAXで

成年後見制度講座

申・問/地域包括支援センター朝光苑 ☎450-0855 FAX450-0966

申し立ての具体的手順等をわかりやすく学べます。
 日時/3月3日(金) 午後2時～4時
 会場/中央公民館・コミュニティセンター ギャラリー
 講師/司法書士加賀屋パートナーズ^{はらくにはる} 原邦治さん
 定員/30人(先着順) 持ち物/筆記用具
 申込方法/2月1日(水)から電話またはFAXで

わくわくどーむからのご案内

会場・問/わくわくどーむ(健康増進センター) ☎472-6000

≪わくわくどーむ休館日≫

1月30日(月)～2月13日(月)は、館内の臨時点検および修繕工実施のため全館臨時休館です。
 (工事の状況により、休館日を延長する場合があります。)2月20日(月)、27日(月)は定期休館日です。
 12～2月は毎週月曜日、3～11月(8月は除く)は、毎月第1月曜日がお休みです。

スポーツ教室 第6期(2～3月)開講中!

参加希望はお気軽にお問い合わせください。各種教室の募集概要はわくわくどーむホームページにも掲載しています。



わくわくどーむ
ホームページ

催し・講座

朝霞市生涯学習ガイドブック「コンパス」2023広告募集!

令和5年度生涯学習ガイドブック「コンパス」2023(令和5年6月発行予定)は、市内の公共施設等で配布するほか、市ホームページにも掲載されます。市民の皆さんへのPRに最適なツールですので、ぜひご活用ください。

掲載できる方／①事業所を有する個人または法人 ②市内を拠点に活動している団体・サークルなど

掲載種類・規格／A4判冊子の裏表紙および裏表紙内側・1区画 縦5.5cm×横10cm

募集広告の数／20区画(裏表紙10区画・裏表紙内側10区画)

※複数区画の掲載可

広告掲載料／裏表紙(2色刷) 1区画3,000円

裏表紙内側(1色刷) 1区画2,000円

発行部数／2,500部(予定)

掲載期間／約10か月間

申込方法／申込書に必要事項を記入し、広告の版下原稿案を添えて、メールまたは生涯学習・スポーツ課窓口へ

※申込書は、市内の各公民館、図書館、博物館、産業文化センターおよび生涯学習・スポーツ課窓口で配布しています。

申込期限／2月17日(金)

※受け付け後、内容を審査し、掲載可否を通知します。また広告製作費用(デザイン料等)は、申込者の負担となります。

※掲載には条件があります。詳しくは、お問い合わせください。



あさか学習おとどけ講座 企業メニューへの登録募集!

市では、専門的知識、技能資格を生かした講義等を行っていただける個人または法人を募集しています。市民の皆さんの学習の場や市で開催する講座等の講師として「あさか学習おとどけ講座」の企業メニューに登録してみませんか。

対象／原則、市内で事業を行っている個人または法人

申込方法／「企業等メニュー登録申出書」に必要事項を記入し、生涯学習・スポーツ課まで提出してください。手続要領や申出書は、窓口でお渡ししているほか、メールでの送信も可能です。なお、申請いただいた内容を審査した後に登録となり、生涯学習ガイドブック「コンパス」2023に掲載します。

申込期限／2月17日(金)

登録期間／約10か月間(生涯学習ガイドブック「コンパス」2023の掲載期間)

※講師の方への報酬はありません。また、特定の事業または商品の宣伝・販売を行うなど営利を目的とする行為は、固くお断りします。



家庭教育学級学習報告会のお知らせ

学習報告会とは...

幼稚園、小・中学校の家庭教育学級が、それぞれのテーマと学習プログラムに沿って一年間学んできた成果や課題を振り返り、報告会を通して情報交換したり、次年度への引き継ぎの参考とする機会にもなっています。どなたでも参加・見学できますので、ご希望の方は生涯学習・スポーツ課にお問い合わせください。

日時／3月10日(金) 午前10時～(1時間程度)

会場／ゆめぱれす(市民会館) 301会議室

※新型コロナウイルス感染症の影響により、中止になる場合があります。最新の情報は、市ホームページ等をご確認ください。

問／生涯学習・スポーツ課

朝霞市・越生町交流事業 第4回 梅香るおごせ交流ハイキング

共催/越生町・朝霞市

日・集/2月25日(土) 越生駅西口総合案内所 受付:午前8時30分~10時 雨天決行(荒天中止)
スタート/越生駅西口総合案内所 受け付け後、順次スタート ゴール/越生梅林 ~午後2時30分
ゆったりコース 約4km 越生駅西口総合案内所→越辺川遊歩道→弘法山→田代三喜生地→越生梅林
健脚コース 約9km 越生駅西口総合案内所→越辺川遊歩道→弘法山→田代三喜生地→上谷大クス→最勝寺→越生梅林
参/無料 申/当日現地で 特典/越生町特産品(抽せん)、オリジナル缶バッジ、越生梅林梅まつり無料入園券(当日のみ有効)、ニューサンピア埼玉おごせ入浴割引
※詳しくは、生涯学習・スポーツ課または市の体育施設にあるチラシをご確認ください。
問/越生町総務課 ☎049-292-3121・朝霞市生涯学習・スポーツ課



野球審判員募集

朝霞市野球連盟

市内で行われる野球連盟主催の軟式野球の試合で、小学生から還暦の方までがプレーする、軟式野球の審判員を募集中! 野球経験、性別を問いません。

問/比留間 ☎090-4949-1350
金子 ☎090-1458-7885

なぎなた教室

主催/朝霞市なぎなた連盟

日/3月4・11・18・25日(すべて土曜日)
午前9時~11時

会/武道館 対/小学生以上

持/飲み物・タオル

※運動のできる服装で

申/当日直接会場へ

問/櫻井 ☎465-6473



文化・スポーツ振興公社からのご案内

親子で始めるキャッチボール

埼玉西武ライオンズのOBを講師に迎え、「投げる・打つ」を、親子で楽しく体験しよう!

日/3月18日(土) 午前10時~正午 ※雨天中止

会/朝霞中央公園野球場 対/5歳~小学4年生とその保護者 定/50組(100人) 参/1組200円

締/2月24日(金)【必着】 ※申込多数の場合、抽せん

申/公社ホームページの申込フォームまたは往復はがき



往復はがき: 次の内容を記入し、総合体育館宛に郵送

往信面 教室名・住所・保護者の氏名(ふりがな)・子どもの氏名(ふりがな)・子どもの年齢・学年・メールアドレス・電話番号を記入 返信面 住所・氏名

他/駐車台数に限りがあります。なるべく公共交通機関のご利用をお願いします。詳しくは、公社ホームページをご確認ください。

体育・公園施設の還付・振替手続きはお早めに!

対象/令和4年度体育・公園施設の使用許可を受け、雨天等で使用中止になった許可書をお持ちの方

手続き/各体育施設の窓口で

還付請求/雨天等で使用できなかった使用許可書、使用許可団体の代表者の印鑑

請求期限/4月30日(日)

振り替え/雨天等で使用できなかった使用許可書

請求期限/3月31日(金)

※振り替えは、同団体、同施設で3月31日(金)使用分まで充当できます。

問/総合体育館 ☎465-9811

ふたつのピークから奥武蔵の山々や関東平野を一望に 難易度★☆☆ 約7km 標高差約230m

主催/朝霞市歩こう会

日・集/3月26日(日) 午前7時40分 北朝霞駅東口広場(雨天決行) 行程/朝霞台駅→東武竹沢駅(降車)→官ノ倉山→石尊山→東武竹沢駅 対/小学生以上(小学生は保護者同伴) 参/300円(保険代等)

締/3月10日(金) 持/弁当・水筒・ストック・雨具等

申/はがきにコース名・参加者全員の住所・氏名・電話番号を記入し、生涯学習・スポーツ課へ。参加決定の通知はしません。当日は直接集合場所へ。

問/前川 ☎464-5394

体育施設臨時休館日(2~3月)

総合体育館 2月13日(月)、3月13日(月)

武道館 2月6日(月)、3月6日(月)

滝の根テニスコート 2月6日(月)~10日(金)、20日(月)、3月6日(月)・20日(月)

市内学校の体育施設を開放しています

利用できる団体 市内に在住または在勤の10人以上で構成するスポーツ・レクリエーション団体(高校・大学の部活動、サークルを除く)

利用には年度ごとの団体登録と、利用ごとの利用申請が必要です。詳しくは、市ホームページをご確認ください。

問/生涯学習・スポーツ課



日日時 会会場 集集集場所 対対象 定定員 参参加費 締締め切り 持持ち物 申申し込み 他その他 問問い合わせ



♪図書館(本館)の催し物♪

問/図書館(本館)

おはなしくらぶ(乳幼児向けの読み聞かせ)

日/3月3日(金) 午前11時30分~正午 会/視聴覚室 定/8組(1組3人まで) 申/2月1日(水) 午前10時からメールで(先着順)。件名に「おはなしくらぶ申込」、住所・氏名(ふりがな)・電話番号を記載

うさみみタイム(幼児・児童向けの読み聞かせ)

日/2月2日・9日・16日・23日 毎週木曜日午後3時~ 会/視聴覚室 定/各回9組 申/希望日の1週間前の木曜日午前10時から前日に、窓口・電話・メール・FAXで、住所・氏名(ふりがな)・電話番号を記載 ※空きがあれば当日参加も可

松の木読書会

『神去なあなあ日常』三浦しをん
 日/2月10日(金) 午前10時~ 会/読書活動支援室

春のおはなしパピペポ

自主サークル「朝霞おはなしの会」による児童向け素話、絵本の読み聞かせ、手遊びなど。

日/3月4日(土) 午前11時~11時30分 会/視聴覚室 定/8組(1組3人まで) 申/2月1日(水) 午前10時からメールで(先着順)。件名に「おはなしパピペポ申込」、住所・氏名(ふりがな)・電話番号を記載

♪北朝霞分館の催し物♪

問/図書館北朝霞分館

北朝霞分館の絵本のおよみきかせ

日/2月21日(火) 午後3時~ 会/産業文化センター 2階 研修室兼集会室1 定/20人(申込多数の場合、抽せん) 締/2月14日(火) 午後5時まで 申/窓口・電話・メールで、住所・氏名(ふりがな)・電話番号をお伝えください。

2・3月の図書館のおやすみ

- 本館 2月14日(火)・24日(金)
3月14日(火)・24日(金)
- 分館 2月8日(水)・22日(水)
3月8日(水)・23日(水)
- 公民館図書室臨時休業日
内間木公民館(空調工事のため)
令和4年11月1日(火)~令和5年2月12日(日)

プレママ・パパ 読み聞かせ講座 ~おなかの赤ちゃんとお絵本を楽しんでみましょう~

これから始まる子育てを楽しみに、絵本を開いてみませんか。パパもぜひ一緒に♪

日時/3月11日(土) 午前10時30分~11時30分 会場/図書館(本館) 視聴覚室

講師/図書館職員(司書・絵本専門士) 定員/8人

対象/市内在住・在勤の妊婦さんとそのご家族

申込方法/2月1日(水)午前10時から、メールまたはFAXで(先着順)。「プレママ・パパ講座参加希望」・住所・氏名(ふりがな)・電話番号を記入し、図書館(本館)宛てに送付。図書館(本館)のみ、電話またはカウンターでも申し込み可能です。

※初めてママ・パパになる方を対象としているため、保育はありません。

「大活字本」をご存じですか？

「大活字本」は、通常の文字の大きさの本が読みにくい方も、読書を楽しんでいただけるように、内容はそのまま、文字の大きさや行間などを調節し、フォント(文字の種類)を工夫して、読みやすくなるように作り直した本です。

図書館では専用コーナーを設け、名作の他、時代小説、ミステリー、エッセイなど現代文学を中心に約2,700冊を所蔵しています。

視力の弱い方や高齢などで文字が読みづらくなった方、一般の方もご利用いただけます。

【文字の大きさ】

- ・通常の本 9~10ポイント「あ」
- ・大活字本 14~22ポイント「あ」~「あ」



お願い 図書館をご利用の際は、駐車台数に限りがありますので、なるべく公共交通機関のご利用をお願いします。

☆所蔵雑誌のスポンサーを募集しています！詳しくは、図書館までお問い合わせください。

日日時 会会場 定定員 締締め切り 申申し込み 問問い合わせ

施設名	電話番号	住所	メールアドレス	施設名	電話番号	住所	メールアドレス
中央公民館・コミュニティセンター	465-7272	〒351-0016 青葉台1-7-1	tyuo-kom@city.asaka.lg.jp	南朝霞公民館	461-0163	〒351-0023 溝沼1-5-24	minami-kom@city.asaka.lg.jp
東朝霞公民館	463-9211	〒351-0005 根岸台6-8-45	higasi-kom@city.asaka.lg.jp	北朝霞公民館	473-0558	〒351-0035 朝志ケ丘1-4-1	kita-kom@city.asaka.lg.jp
西朝霞公民館	462-1411	〒351-0014 膝折町4-19-1	nisi-kom@city.asaka.lg.jp	内間木公民館	456-1055	〒351-0032 田島2-18-47	utimagi-kom@city.asaka.lg.jp

※番号はお間違いのないようにお願いします。

公民館のひろば

特に記載のないものは、どなたでも参加することができます。
お気軽に申し込みください。

各公民館の催し物の詳細は、右のコードから
ご確認ください。(市のホームページにリン
クします)



中央公民館

問/☎465-7272

●成人教養講座「アーティフィシャルフラワーで心とからだをリフレッシュしませんか」

アーティフィシャルフラワーの製作を通じて、一度しかない人生、自分の可能性を信じて一歩前に踏み出すきっかけにしませんか？



日/2月24日(金) 午前10時～正午 定/20人

講/フラワーデザイナー 新井美和子さん

持/筆記用具 参/2,200円(材料費)

申/市ホームページ、はがき、窓口で

締/2月14日(火)まで

他/はがきで申し込みの場合、氏名(ふりがな)・住所・年代・電話番号を記入

●さわやか健康教室

「やってみよう！認知症予防体操」

認知症についての正しい知識と、予防対策としての体操を紹介します。

日/3月2日(木) 午後2時～3時30分

定/20人

講/健康管理士 高木薫さん

持/動きやすい服装、汗拭きタオル、飲み物

申/市ホームページ、はがき、窓口で

締/2月17日(金)まで

他/はがきで申し込みの場合、氏名(ふりがな)・住所・年代・電話番号を記入



内間木公民館

問/☎456-1055

●内間木公民館利用再開のお知らせ

空調設備改修工事に伴い休館していましたが、2月13日(月)から、利用を再開します。

皆さんのご来館を、心よりお待ちしております。

東朝霞公民館

問/☎463-9211

●映画会「駅 STATION」

昭和の名優・高倉健主演の映画を上映します。懐かしい健さん映画をお楽しみください。

日/2月25日(土) 午前9時30分～正午

定/60人(先着順) 申/当日直接会場へ

●育児パパ・ママ応援講座「パパも読み聞かせに挑戦！家族で楽しむ絵本講座」

お子さんと一緒に絵本の世界を楽しみましょう。

日/2月26日(日) 午前10時30分～11時30分

対/乳幼児とご家族 定/8組

講/絵本専門士 山本美恵子さん

申/電話または窓口で

締/2月18日(土)正午まで



西朝霞公民館

問/☎462-1411

●育児講座「絵本の時間(ぼぼたいむ)」

絵本の読み聞かせや手遊びをします。

日/2月28日(火) 午前10時30分～10時50分

対/乳幼児とその保護者 定/8組(先着順)

申/当日直接会場へ

●春の映画鑑賞会

どんな年代の方もなつかしく、今もしびれる作品をお届けします。

日/3月4日(土)

第1部：午後1時～2時40分

「宇宙戦艦ヤマト新たなる旅立ち」(1977年)

第2部：午後2時45分～4時30分

「矢沢永吉ヒストリー2」(1987年)

定/各50人 申/当日直接会場へ

※定員を超えた場合、ご覧になれない場合もありますので、ご了承ください。

※先着順などを除き、定員のある講座で申込多数の場合は、市内在住者を優先し、抽せんとなります。

2月の各公民館のおやすみ

中央公民館

6日(月)・13日(月)・20日(月)・27日(月)

東・西・北朝霞公民館

5日(日)・11日(土・祝)・13日(月)・19日(日)・23日(木・祝)・27日(月)

南朝霞・内間木公民館

6日(月)・11日(土・祝)・12日(日)・20日(月)・23日(木・祝)・26日(日)

※内間木公民館は空調工事のため7日(火)～10日(金)は電話のみ受け付けします。

日日時 対対象 定定員 参参加費 締締め切り 持持ち物 申申し込み 他その他 講講師 問問い合わせ



博物館へ行こう！

朝霞市博物館	〒351-0007 岡2-7-22	☎469-2285
文化財課文化財保護係	同上（博物館内）	☎463-2927
旧高橋家住宅	〒351-0005 根岸台2-15-10 （根岸台市民センター隣）	☎463-2927
埋蔵文化財センター	〒351-0033 大字浜崎231-2	☎486-2244

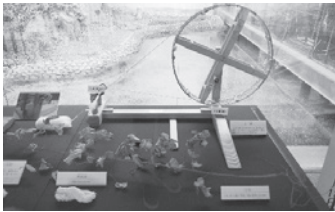
共通FAX468-0079

歴史講座 江戸時代の朝霞の村々

回	日程	タイトル	内容	講師
1	2月26日(日)	江戸時代の朝霞	概要について、館有資料を中心に解説	朝霞市博物館 館長（学芸員）
2	3月5日(日)	村の事件簿①	江戸時代の朝霞の村々で起こった事件について、古文書から解説	立正大学特任講師 栗原健一さん
3	3月12日(日)	村の事件簿②		

時間／午前10時～11時30分 会場／博物館 講座室 対象／3回とも出席できる方 定員／32人
 申込方法／2月14日(火)【必着】までに往復はがきを朝霞市博物館宛に郵送 往信面：住所・氏名（ふりがな）・年齢・電話番号・「歴史講座受講希望」を記入 返信面：住所・氏名を記入
 ※申込多数の場合、市内在住の方を優先し抽せん。1枚のはがきで受講者1人のみ申し込み可。

博物館体験教室展示 「ワタから糸へ」



展示期間／2月4日(土)～4月9日(日)

重要文化財旧高橋家住宅「綿育て隊」の皆さんが育ててくれた植物のワタや、綿繰り機や糸車をはじめとする体験用資料などにより、ワタから糸になるまでをご紹介します。小学校1年生国語科「たぬきの糸車」とも併せてご覧ください。

2月のおやすみ

- 博物館・埋蔵文化財センター 6日(月)・13日(月)・20日(月)・24日(金)・27日(月)
- 旧高橋家住宅 6日(月)・13日(月)・20日(月)・24日(金)・27日(月)

みんなすこやか

各種健(検)診等の年間日程は「朝霞市保健センターガイド」に掲載しています。

申・問／健康づくり課
☎465-8611 FAX466-7522



乳幼児と保護者の方へ

※費用・無料

内容	日時	会場	対象	その他
離乳食ステップアップ教室	3月9日(木) 午前10時～11時45分	保健センター	令和4年4～8月生まれの第1子のお子さんとその保護者	申／2月2日(木)から電話で(先着20組)
マタニティ教室	4月8日(土) 午前10時～正午または午後1時30分～3時30分		令和5年7～9月出産予定の初妊婦・パパになる方	内容／もく浴・妊婦体験、DVD上映 申／2月2日(木)から電話で(先着24組)
乳幼児健康診査	※詳しい日程は、市ホームページまたは保健センターガイドをご確認ください。			



成人の方へ

内容	日時	会場	対象	その他
こころの健康相談	2月16日(木) 午後1時15分～2時15分	保健センター	精神面の健康に心配のある方や、認知症や精神障害のある方とその家族	申／相談日の3日前までに電話で
献血	2月20日(月) 午前10時～11時45分、午後1時～4時		16～69歳の方 ※65～69歳の方は、60～64歳の間に献血をされた方に限られます。	採血者／埼玉県赤十字血液センター

市民伝言板

市内の公共施設で定期的に活動している団体の行事案内・会員募集を掲載しています。掲載を希望される方は市ホームページをご確認ください。



問／シティ・プロモーション課
☎463-3059

記載のないものは、費用／無料 対象／どなたでも 申込方法／当日直接会場へ
 ※市外局番のない電話番号等の市外局番は(048)です。

市民伝言板に掲載したお知らせは、新型コロナウイルスの影響で、中止や延期となる場合があります。詳しくは、各問い合わせ先にご確認ください。

行事案内

そんなこんなで10周年
コーラスぐる～ぶゆりかごと仲間のコンサート

日時／3月12日(日) 午後1時～4時
会場／ゆめばれす(市民会館)大ホール
費用／500円 申込方法／電話で 主催／コーラスぐる～ぶゆりかごと 問／小田野 ☎090-1399-9348

双子ちゃん親子イベント

日時／3月6日(月) 午前10時30分～正午
会場／保健センター 対象／多胎児(生後2か月～未就園児)のお子さんと保護者
申込方法／メールで その他／手遊びや製作をしながら情報交換やお友達作りに遊びにきませんか？定員10組。申し込みは2月末まで。主催／にこにこサークルOB 申・問／橋谷 the.archer1201@docomo.ne.jp

申…申し込み 問…問い合わせ



朝霞地区医師会 たぐち まさひと
田口 理史
☎464-4666

带状疱疹は水痘（水ぼうそう）のウイルスが原因で発症する皮膚病です。初期症状は、体の左右どちらかにピリピリ、チクチクした痛みが起こり、小さな水ぶくれや赤い発疹が帯状に広がってきます。症状は上半身にできると思われがちですが、頭、目、口の中、陰部にもできることがあります。带状疱疹のできる場所によって症状は異なります。初期の症状はピリピリ、チクチク以外にも、頭痛や腰痛、しめつけられるような胸の痛みなどさまざまであり、発疹ができるまでは带状疱疹とわからないことが多いです。

頭部や顔面の带状疱疹では、耳や顔面に神経の症状がでたり、陰部にできると排尿障害を起こすこともあります。

なぜ、治ったはずの水痘が再び带状疱疹という病気になるのでしょうか。実は日本の成人の90%以上が体内にこのウイルスをもちます。水痘は主に子どもの頃にかかります。水痘に感染すると、ウイルスの勢いを抑える免疫ができて治ります。しかしウイルスが体からいなくなってしまうのではなく、体の神経節という場所に潜んでいるのです。ところが加齢や病気、疲労などで免疫力が落ちると、ウイルスが再び元気になる神経節から神経を通り道にして皮膚の表面に出ってきます。その時に神経痛や水ぶくれ、赤い発疹という症状になって表れます。50歳を過ぎると带状疱疹の免疫が低下し带状疱疹にかかりやすくなり、80歳までに約3人に1人が発症するといわれています。

带状疱疹の治療は、ウイルスの勢いを抑える抗ウイルス薬を内服します。重症例では点滴をすることもあります。痛みに対しては、鎮痛薬の内服をし、発疹や水ぶくれなどの発疹には、やぶけて化膿しないように軟膏を塗って治療をします。

日常生活で注意する点は、ゆっくり休養をとり、激しい運動や労働は控えるようにします。体に水ぶくれ

ができると、入浴は控えた方がいいと思われがちですが、体を温めると痛みがやわらぎ、発疹部の衛生状態も保たれますので入浴やシャワー浴はおすすめてです。

带状疱疹が治った後に、3か月以上痛みが続く状態を带状疱疹後神経痛といいます。带状疱疹後神経痛とは、ウイルスが神経の周りに傷をつけて生じます。高齢や治療の遅れなどが原因で痛みが悪化し長期間続くことがあります。

この带状疱疹が最近増加傾向にあります。高齢化や小児への水痘ワクチン定期接種が原因と言われています。小児への水痘ワクチン接種により、水痘にかかる小児が減ってきました。その結果、成人と水痘にかかった小児との接触機会が減り、成人に水痘ウイルスの追加免疫ができなくなっているのです。

日本人成人の90%以上がこのウイルスをもち、80歳までに3人に1人が带状疱疹にかかる可能性があります。この带状疱疹を予防するにはどうしたらいいのでしょうか？

予防にはワクチン接種が有効です。带状疱疹ワクチンにはウイルスを弱毒化した生ワクチンとウイルスのたんぱく質の一部を成分とした不活化ワクチンの2種類があります。不活化ワクチンは生ワクチンと比べ、予防効果が高く、免疫の低下した人にも使えます。一方副反応が出やすく、2回接種する必要があり、さらに高額です。

带状疱疹は痛みなどの後遺症も含めて、早めに治療をすれば症状は軽くすみます。

体に痛みを感じて带状疱疹かな？と思ったら、発疹がなくても遠慮なく医療機関を受診してください。带状疱疹にかかりやすくなる50歳以上の人は、予防のためのワクチン接種を検討してもいいでしょう。合わせて医療機関にご相談ください。

わたくしたちの健康

日曜・休日に実施している医療機関

午前10時～午後4時

月日	場所	施設名	科目	電話(048)	場所	施設名	科目	電話(048)
2	5	朝霞 みやた内科クリニック	内、消内	423-0406	朝霞 弁財泌尿器科・内科クリニック	泌、内	487-8160	
	11	新座 橋本内科クリニック	内、循内、糖内、小	481-2626	和光 和光駅前皮フ科	皮、アレ、美容皮膚科	450-1102	
	12	朝霞 朝霞駅東口たんば内科クリニック	内、消内	450-2211	志木 志木大腸肛門クリニック	肛、消内	423-8768	
	19	志木 志木柏町クリニック	整外、麻、内	423-2792	朝霞 関医院	耳	465-8550	
	23	志木 かまた内科クリニック	内、消内、糖内	472-7070	朝霞 なおあきクリニック	泌、腎内	467-7140	
	26	新座 堀ノ内クリニック	内	483-2222	志木 志木駅前うちだ耳鼻科	耳、アレ	423-2511	

日曜日、祝日に開局している薬局

下のコードから確認できます。



※当番医は変更になる場合があります。確認してからお出かけください。

救急医療のお問い合わせ

●埼玉県南西部消防局 ☎460-0123

●埼玉県救急電話相談 #7119(全国共通ダイヤル)または☎824-4199(ダイヤル回線、IP電話、PHS)



PHOTO NEWS

じゃいか JICA 海外協力隊の方から表敬訪問を受けました！

12月16日(金)、JICA(独立行政法人 国際協力機構)の海外協力隊として、ガーナ共和国で活動予定の^{かんのあつし}官野厚さんから表敬訪問を受けました。

官野さんは、令和5年1月から令和7年1月まで、ガーナ共和国でコンピュータ技術を教える活動を行います。海外協力隊に参加するきっかけや意気込みなどを市ホームページに掲載していますので、右のコードが



左から、^{たかひら}神田副市長、官野厚さん



消防出初め式を3年ぶりに開催！

1月8日(日)、朝霞市役所駐車場で「消防出初め式」を、3年ぶりに開催しました。市内消防団の消防車両が集結し、消防団・自警団による服装規律・機械器具の点検や操法演技が行われました。また、「消防団ふれあい広場」も同時開催され、放水体験や写真撮影など、楽しいイベントも満載でした。



令和5年成人の日記念式典が開催されました！

1月9日(月・祝)、ゆめばれす(市民会館)で成人の日記念式典が開催されました。

朝霞市では、民法改正後も現行通り20歳を対象とし、当日は908人の新成人が参加しました。式典は2部制で行われ、3年ぶりに東洋大学管弦楽団の生演奏も行われました。

新成人の皆さんのますますのご活躍をお祈りします。



啓翁桜をお楽しみください

災害援助協定を結んでいる山形県東根市から、みちのく初桜「啓翁桜」をいただき、市役所ロビーに展示しました。

また、黒目川の遊歩道(泉橋の下流左側)に啓翁桜が3本植樹されていますので、散策しながら探してみてください。



地図はこちら



市ホームページ	LINE	twitter	facebook	ツイッター
---------	------	---------	----------	-------

広報あさか No.789 発行日/令和5年2月1日(毎月1回1日発行) 発行人/朝霞市長 編集/朝霞市シティ・プロモーション課 朝霞市役所/〒351-8501 埼玉県朝霞市本町1-1-1 TEL 463-1111(代) FAX 467-0770(代)

広報あさか音声 CD(デジ形式)を図書館本館と北朝霞分館で貸し出しています。また、市内の視覚障害のある方で郵送をご希望の方は、シティ・プロモーション課へご連絡ください。

広報あさかは、市で委託した業者が各家庭のポストへ直接配布しています。発行日(毎月1日)までに広報あさかが届いていない場合は、シティ・プロモーション課へご連絡ください。
※写真は編集の都合上、加工する場合があります。

広報あさかは再生紙を使用しています
この印刷物は環境にやさしい「植物油インキ」を使用しています