

# Asaka

— 私が暮らしたいまち 朝霞 —

むさしの  
フロント  
あさか

広報あさか  
No.787



健康の  
一歩へ

令和4年

12

2022年

第7回「朝霞けやきウォーク」  
の様子

11月13日(日)に行われた「朝霞けやきウォーク」では、300人を越える市内外のノルディック・ウォーク仲間や入門者の方が集まり、あさかの風景を楽しみながら4～15kmのコースを歩きました。

## 目次 CONTENTS

- 2 新型コロナワクチン接種のお知らせ
- 3 朝霞市の物価等高騰に対する支援策
- 4 議会だより
- 6 表紙特集 ノルディック・ウォークの魅力!!
- 7 “いざ”というときに備え、避難行動要支援者台帳への登録をお願いします
- 8 市の家計簿を公表します
- 10 市・県民税(個人住民税)の改正点
- 11 あさか冬のあかりテラス2022 WINTER PARTY!!
- 12 朝霞和光資源循環組合からのお知らせ
- 13 朝霞地区一部事務組合だより
- 14 年末年始業務のご案内
- 15 医療機関年末年始診療実施予定表
- 16 市長コラム、12月3～9日は障害者週間です
- 17 情報BOX
- 28 ようこそ!あさかの生涯学習へ
- 33 わたくしたちの健康
- 34 みんなすこやか、市民伝言板
- 35 PHOTO NEWS



朝霞市キャラクター  
ぼぼたん

## 新型コロナワクチン接種のお知らせ

(11月15日時点の情報)

### 接種間隔が3か月に短縮されました(3回目以降のファイザー・モデルナ)

新型コロナワクチンの3回目以降の接種間隔は、10月21日から「5か月以上」から「3か月以上」に短縮されています。対象は「ファイザー」と「モデルナ」のワクチンです。  
※ノバボックスを使用する場合や11歳以下を対象とする接種の間隔に変更はありません。  
また、オミクロン株対応2価ワクチンの接種は、現時点で1回のみです。



市ホームページ  
(オミクロン株対応追加接種)

### モデルナのオミクロン株(BA.4/5)に対応した2価ワクチンに切り替えます【12月16日～】

モデルナのオミクロン株(BA.1)対応2価ワクチンと切り替えて、12月16日から使用します。

### ノバボックスでの4・5回目の接種が可能となりました

市内では、朝霞厚生病院で接種を行っています。接種を希望される方は、市の接種予約サイト、朝霞市新型コロナウイルスワクチン接種コールセンター、市役所別館5階窓口でご予約ください。

接種対象者／【1・2回目】12歳以上、【3～5回目】18歳以上

接種間隔／【2回目】1回目のノバボックスによる接種から原則3週間の間隔をおいて接種

【3～5回目】従来型ワクチンによる前回接種から6か月以上の間隔をおいて接種

※11月8日以降にノバボックスによる3回目以降の接種を受けた場合、以後、オミクロン株対応ワクチンの接種を受けることができませんので、あらかじめご了承のうえ、接種をご検討ください。



市ホームページ  
(ノバボックスの接種)

### 新型コロナワクチンと他のワクチンの接種間隔について

他のワクチンとの接種間隔は、原則、2週間空ける必要があります。ただし、現時点でインフルエンザワクチンのみ、同時接種や2週間以内での接種が可能です。特に子どもの場合、定期接種で他のワクチンを接種することもあるため、計画的に予約してください。

※緊急性を要するものは、例外として2週間空けずに接種が可能です。

問／朝霞市新型コロナウイルスワクチン接種コールセンター(予約受付等)

☎050-2018-7955(平日 午前8時30分～午後8時、土・日曜日、祝日 午前8時30分～午後5時)

問／朝霞市新型コロナウイルスワクチン接種推進室

☎451-5588(平日 午前8時30分～午後5時15分)

# 朝霞市の物価等高騰に対する支援策

朝霞市では、高騰する物価等に対し、市民の皆さんを力強く支援するため、次の事業を実施します。詳しくは市ホームページをご確認いただくか、お問い合わせください。

## 1 「朝霞でぎゅっと！くーぽん券」を全市民に配布します

☎朝霞でぎゅっと！くーぽん券運営事務局コールセンター ☎050-3645-7351 (12月1日(木)から)  
コロナ禍での原油高や物価高の影響を受ける生活者と事業者を支援し、市内の消費喚起を図るため、市内で利用できる地域応援クーポン券を全市民に配布します。

クーポン券金額／1人につき3,000円分(1冊あたり500円×6枚)

内訳／A券(全店共通券)1,500円(500円×3枚) B券(専用券)1,500円(500円×3枚)

※専用券はスーパー、コンビニ、ドラッグストアで使用できません。

配布期間／12月20日(火)発送開始(予定) ※世帯主宛に世帯員分をまとめて郵送します。

利用期間／12月24日(土)～令和5年2月28日(火)

対象／令和4年11月1日に朝霞市住民基本台帳に登録されている方、令和4年11月2日～12月31日の出生者・転入者

取扱店舗／約450店舗 ※店舗一覧はクーポン券発送時に同封し、市ホームページにも公開予定

詳しくは、右のコードをご確認ください。



クーポン取扱店舗も随時募集中！

事業者の方がクーポン券を換金する際、5%の奨励金を換金額に上乗せします。



## 2 「電力・ガス・食料品等価格高騰緊急支援給付金」のご案内

☎朝霞市価格高騰緊急支援給付金コールセンター・受付窓口(市役所4階401会議室)

☎463-0972 土・日曜日、祝日を除く午前9時～午後5時

支給額／5万円(1世帯ごと・書類審査完了後約20日後支給)

支給対象世帯／次の条件を満たす(1)または(2)の世帯

### (1) 世帯全員が令和4年度「住民税均等割非課税」の世帯(住民税非課税世帯)

支給要件／①令和4年9月30日時点で朝霞市に住民登録がある世帯

②令和4年9月30日時点の世帯に属する世帯員全員が令和4年度住民税均等割非課税であること

③世帯員全員が、住民税が課税されている者に扶養されている者からなる世帯ではないこと

申請方法／11月18日以降順次送付の「確認書」に必要事項を記入し、返信用封筒で返信

受付締切／令和5年1月31日(火)(当日消印有効)

※確認書が届かない場合、申請が必要な場合がありますので、お問い合わせください。

### (2) 予期せず令和4年1月から12月までの収入が減少(期間内の任意の1か月でも可)し、世帯全員それぞれの1年間の収入見込額が「住民税非課税水準に相当する額以下」となった世帯(家計急変世帯)

※新型コロナウイルス感染症による収入減少も対象です。なお、事業活動に季節性がある等の通常収入が得られない場合や、定年退職による収入の減少、年金が支給されない月の収入は対象外です。

申請方法／申請書・「簡易な収入(所得)見込額の中立書」と次の書類を返信用封筒で返信

(1) 申請者(世帯主)の本人確認書類の写し、(2) 給付金受取口座を確認できる書類の写し、(3) 任意の1か月の収入または令和4年中の収入の状況を確認できる書類の写し

※市内公共施設等で配布。郵送(世帯主宛)を希望の場合は、コールセンターにご連絡ください。

また、市ホームページからもダウンロードできます。

受付締切／令和5年1月31日(火)(当日消印有効)

※詳しくは、右のコードをご確認ください。





## 令和4年第2回 朝霞市議会臨時会

令和4年度（2022年度）朝霞市一般会計補正予算（第4号）を審議

令和4年第2回朝霞市議会臨時会は、10月26日（水）に招集され、会期を1日と定め開かれました。この臨時会では、市長から1議案が提出され、慎重に審議した結果、原案のとおり可決しました。

議案の件名と要旨は、次のとおりです。  
議案審議結果は市ホームページに掲載しています。



または



議案・請願審議結果

## 議案審議

**議案第77号 令和4年度（2022年度）朝霞市一般会計補正予算（第4号）** 原案可決（賛成多数）

【説明】補正額は、11億2,378万5千円の増額で、予算総額は、510億6,022万8千円となりました。

歳入は、国庫支出金、繰入金を増額しています。

歳出は、新たに電力・ガス・食料品等価格高騰緊急支援給付金、あさか地域応援クーポン事業委託料などを計上しています。

### 【質疑】

#### 物価高騰による早期支援について

**かしわや勝幸議員** 物価高騰による負担増は、2021年度比較・世帯（2人以上）当たり、食料関連4万1,877円、エネルギー関連3万5,329円で、平均8万6,462円増と試算されており、市民をはじめ事業者は困窮しています。「電力・ガス・食料品等価格高騰緊急支援給付金支給事業」「あさか地域応援クーポン給付事業」については、早期支援が求められます。また、市民・事業者に寄り添いさらなる支援が必要ですが、見解をお伺いいたします。

**市民環境部長** クーポンについては、12月24日から使えますので、12月20日までは配付を開始し、遅くとも年内には全市民に配付をしたいと考えています。

また、今後の支援ですが、今までは、飲食店に対する支援、理美容所に対する支援、運送事業者に対する支援を行ってきました。特定の影響があれば、そういった支援を今後も続けていく予定ですが、まず、今回については、全市民の方が影響を受けているということで、補正予算を計上させていただきました。

### 5万円配付対象のお知らせ方法とクーポン券

**外山まき議員** 今回5万円配付は住民税非課税世帯と家計急変世帯が対象とのことですが、自分が対象なのかどうか分かりづらいと思います。どうやって対象の方にお知らせするのでしょうか。また、非課税世帯は限られた少数派で、今回の一斉値上げは全員の暮らしに直結するので、全員対象の対策としてクーポン券も有効ですが、事務費がかなりかかるので、水道料金を一律控除するなど、ほかの対策は検討しなかったのでしょうか。

**福祉部長** 住民税非課税世帯の方については、プッシュ型で対象者に確認書を郵送し、給付する予定です。家計急変世帯の方については、申請方式となることから、広く周知する必要があると考えていますので、市役所内の各種相談窓口や市内公共施設、ハローワーク、社会福祉協議会などに事業の案内や申請書および記入例、返信用封筒一式を配置し、対象となる方により広く情報が行き渡るよう努めていきます。

**市長公室長** 水道代などで市民を支援する方法もあると考えますが、今回は、クーポン券を全市民に配付し、市内で使っていただくことで市内の産業にも資するという面がありますので、この方法を採用しています。



### あさか地域応援クーポン発行事業について

**大橋正好議員** 市民全員に14万5千名分のクーポン券3千円を配付することについてお聞きします。

クーポンの内容と、委託予算1億円の説明をお願いします。また、今後の平等な支援と委託等についても工夫が必要だと思いますが、どうでしょうか。

**市民環境部長** 昨今の物価高の影響等の見込みと比較しますと、すべての負担をこのクーポンで補うということは非常に難しいと考えていますが、年末年始を控え、少しでもお役に立てただけならという思いで補正予算を計上しました。

事務費の1億円の根拠ですが、クーポンのデザイン・印刷、市民への郵送、加盟店舗の募集、マニュアル等の作成、市民へのご案内の作成、コールセンターの設置運営等に係る経費として積算し、1億円となりました。

委託の内容としては、いろいろな事務があり、それに付随するすべての事務を委託するということが、必要な経費と考えています。今後、できる限り、経費の節減につながるものは、事業者とも相談しながら実施していこうと考えています。



## 価格高騰緊急支援給付金の対象について

**斉藤弘道議員** 物価高騰が、市民の暮らしに深刻な影響を与えています。そうした中での支援給付金ですが、対象者が住民税非課税世帯と、それと同等の家計急変世帯に限定されており、それよりも少しでも収入のある低所得者層には経済的な支援がありません。特に今の状況では、この層にも支援が必要ではないでしょうか。市の見解を伺います。また、今後一律に「住民税非課税世帯に限る」という考えは、改めるべきではないでしょうか。

**福祉部長** 生活困窮者への支援策については、国・県・市の財政規模に応じて役割分担があると考えています。市では、安定した生活自立に向けた支援として、相談体制の充実など必要な支援について考えてきましたので、場面場面で考えることは、大事かと思いますが、今回においても、対象を広げての支給ということではなく、今後も必要な支援に努めていきたいと考えています。

## 地域応援クーポン事業について

**利根川仁志議員** 地域応援クーポン事業では、市民の皆さんへ支援ができる内容となっておりますが、クーポン取扱店舗は委託業者が商工会と連携をして募集となっております。より身近な店舗にご協力をいただけるよう、具体的な募集方法と、この事業の広報について伺います。

**市民環境部長** 使用できる店舗は、プレミアム付商品券の第4弾と同様と考えていますが、今回は全市民にクーポンを配りますので、これまでプレミアム付商品券事業では加盟いただけなかった店舗についても、新たに加盟店になっていただくよう継続的に募集していきたいと考えています。



## 給付金の対象にならない方への支援

**本田麻希子議員** 電力・ガス・食料品等価格高騰緊急支援給付金は、住民税非課税世帯と家計急変世帯が対象となっています。しかし、以前から指摘しているように、支援の対象が狭く、対象外の市民への経済的支援は生活福祉資金の貸付が中心で、具体的な支援の手立てが少ない状況です。市としてこの給付金の上乗せや対象者の拡大は実施しませんが、来年度に向けて具体的な支援を考えているのか伺います。

**福祉部長** 相談支援の充実というところで、やはり、なかなか具体的な支援というのは乏しいというのは現実ではありますが、福祉部としては、家計改善の支援について、来年度新規事業としては検討していきたいと考えています。

## 大手企業への事務委託費の適正性確保

**黒川滋議員** 委託費のうち、給付金3億円に対して事務費が3割を超える1億円計上され、事務委託先として大手企業が想定されています。国ではこの間、大手のエージェントが事務代行でトラブルを起こして問題になっています。委託費をめぐる不正が起きないのでしょうか。工事検査のようなことはしないのでしょうか。事後検証できるようにするのでしょうか。委託料の使途の検証は行われたり、委託料からおかしなお金の動きがないか、確認できるのでしょうか。

**市民環境部長** 仕様書の中に、必要な事項は協議していくと書いてありますので、細かい懸案事項について事業者と遺漏のないようにしていきたいと考えています。また、事業実施後の検証方法についても検討していきたいと思っています。

## クーポン事業について

**田辺淳議員** 生活者と事業者を支援し、市内の消費喚起を図る目的で、1人当たり3千円のクーポンを全市民に配付するとのことですが（予算額4億1,972万5千円のうち事務費1億円）。支給方法が普通郵便とのことですが、金券を普通郵便で送るというのは、安易で乱暴な方法ではないでしょうか。最近は郵便局も誤配（誤って別のポストに入れるなど）が多く、実際に対象者に届かないということも十分考えられると思います。そうした声があった場合どう対処するおつもりですか。お伺いします。

**市民環境部長** 今回、普通郵便でクーポンを発送することに関して、郵便局とは事前にお話をさせていただいています。配達状況についても随時確認をしながら、誤配等ができるだけ少なくなるように、引き続き郵便局と協議していきます。



## 議会からのお知らせ

### 定例会と臨時会

市議会の会議には、定例会と臨時会があります。定例会は、毎年3月、6月、9月および12月の年4回開催されます。

臨時会は、次の定例会までの間に議会の議決が必要となる特定の事件に限って招集されるもので、原則として、告示された特定事件に限り審議することになります。

市議会の招集は市長が行いますが、議会運営委員会の議決を経るか、議員定数の4分の1以上の議員から招集の請求があったときは、市長は臨時会を招集しなければなりません。

ノルディック・ウォークを知っていますか？ノルディック・ウォークは、クロスカントリースキーの選手が、雪のない夏の期間、体力を維持するための強化トレーニングとして行っていました。北欧・フィンランドで、このトレーニングをもとに、より簡単なエクササイズとして紹介され、今では、さまざまな国で実践されています。そんな北欧発祥のエクササイズが、実は朝霞市でも盛んに行われています。NPO 法人 NORDIC あさか主催の「朝霞けやきウォーク」は、市内の歩道や史跡をコースに、第7回を数えるほどの人気を博しています。

### 歩きやすいまち朝霞でノルディックを

「朝霞はチェックポイントとなる史跡や公園が点在し、歩道が整備されてきているので、コースが作りやすく距離も設定しやすい。ノルディック・ウォークに向いている環境なんです。」と、NPO 法人 NORDIC あさか代表理事の河内章治さんは話します。河内さんは定年退職後の自身の体調に不安があり、友人に勧められたのをきっかけに、ノルディック・ウォークを始めました。気が付けば指導員資格を取得するほどになっていたそうです。

今月号の表紙『朝霞けやきウォーク』は、「市内外の仲間や団体が一同に集まり、ノルディック・ウォークをする機会を作れば」と思ったことから始まりました。今では、健康あさか普及員の仲間とともに、ノルディック・ウォークを広める中で出会った方々と、埼玉県外の仲間も参加して、朝霞のまちを楽しみながら歩いています。

### 歩く“だけ”じゃない。ノルディック・ウォークの魅力

河内さんは、ノルディック・ウォークの2つの特徴を教えてくださいました。

1つ目は、幅広い方が実践できる全身運動であることです。2本のポールを使用して歩くことで、全身運動になるとのことです。「上半身から足裏まで、さらに体幹も鍛えられ、肩こりや腰痛の改善につながります。また、子どもから高齢者まで年齢を問わず、障害のある方もできます。」。2つ目は、会話を楽しむことができる運動であることです。競技のような運動ではない点に、大きな意味があるといえます。「マイペースに、季節や風景を楽しみながら歩くことができ、また、息が切れないので、仲間と歩く時の会話もはずみま

す。」。河内さんがいうには、こうしたノルディック・ウォークの特徴は、健康につながるだけでなく、仲間と楽しむことで、コミュニティの創出や発展にもつながるとのことです。「『健康づくり』と『コミュニティづくり』が同時にできる。これが一番の魅力です。」と、ノルディック・ウォーク独自の魅力を熱心にお話してくれました。



この方に聞きました！

NPO法人NORDICあさか  
代表理事  
かわちしょうじ  
河内章治さん



この独特なフォームがノルディック・ウォークの特徴！



自然の中を歩けるのも、魅力の一つです。

### 市内でノルディック・ウォークを楽しみたい方へ…

#### ① 広報あさかをチェック！

定期的に教室や講座を開講しています。詳しくは、「催し・講座」や「スポーツ・レクリエーション」のページをご確認ください。

#### ② NORDIC あさかをチェック！

市内で教室を開講しています。詳しくは右コードから Facebook をご確認ください。





# “いざ”というときに備え、 避難行動要支援者台帳への登録をお願いします

☎長寿はつらつ課 ☎463-1921、障害福祉課 ☎463-1598、危機管理室 ☎463-1788

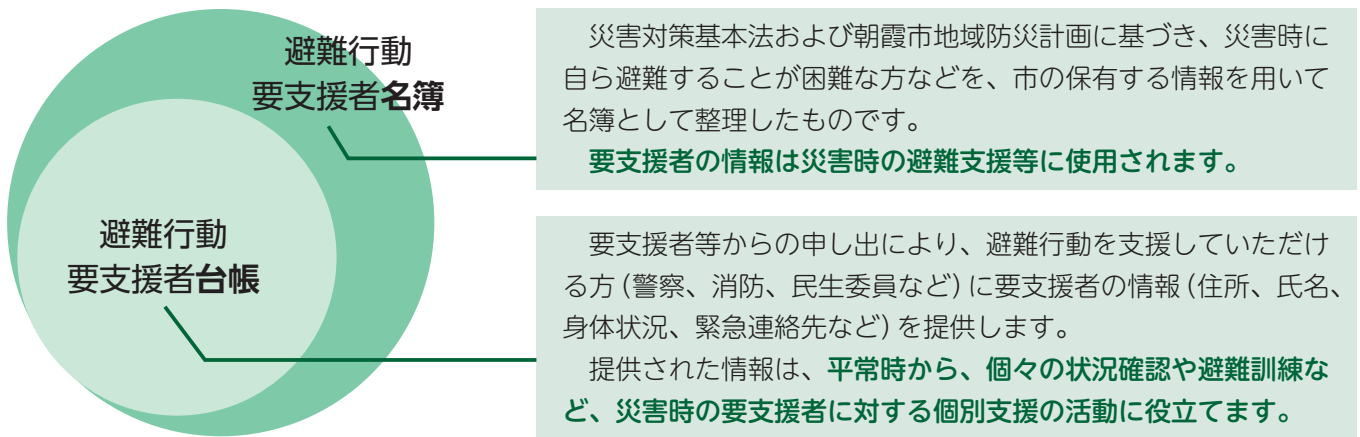
市では災害時に使用する、**避難行動要支援者名簿**と、平常時から災害に備えるため、**避難行動要支援者台帳**を作成しています。

避難行動要支援者の皆さんに適切な支援が行われるよう「**避難行動要支援者台帳**」への登録にご理解・ご協力をお願いします。

## ●避難行動要支援者（以下「要支援者」といいます）とは

市では次の①～⑧のいずれかに該当する方を要支援者としています	
①75歳以上の方のみで構成された世帯	⑤精神障害者保健福祉手帳（1・2級）を所持する方
②要介護1以上の認定を受けている方	⑥難病に係る医療受給者証の交付を受けている方
③身体障害者手帳（1～3級または4級第1種）を所持する方	⑦障害支援区分の認定を受けている方
④療育手帳（A、A）を所持する方	⑧その他、本人等の申し出により支援が必要と認められる方

## ●避難行動要支援者名簿・避難行動要支援者台帳とは



## ●避難行動要支援者台帳に登録するには

台帳への登録は随時受け付けています。

要支援者の①・②・⑧に該当する方は長寿はつらつ課に、③～⑦に該当する方は障害福祉課にお問い合わせください。既に台帳に登録している方は、地域の個別支援者の登録にご協力をお願いします。また、登録内容の変更や登録の必要が無くなった場合は、市へ届け出てください。

### 日頃からの災害への備えが重要です！

避難行動要支援者台帳に登録された人の避難支援を約束するものではありません。

台帳への登録は任意ですが、台帳への登録を良い機会ととらえ、身近な人で支援してくださる方を探したり、災害時の避難先の確認など、いざという時の対応を考えてみましょう。

# 市の家計簿を公表します

## 令和4年9月30日現在の財政状況

市では毎年2回、市民の皆さんに納めていただいた大切な税金などが、どのように使われているかを知っていただくため、財政状況を公表しています。

今回は、令和4年9月30日現在の財政状況をお知らせします。

詳しい財政状況は、市ホームページに掲載しています。

右のコードからご覧ください。



問／財政課 ☎463-3179

### 一般会計 収入と支出の状況

- 民生費**…福祉や保育など、住民の一定水準の生活を確保し、安定した社会生活を保障するための経費です。
- 総務費**…徴税・戸籍・選挙・統計などのための経費です。
- 教育費**…学校・博物館・公民館・図書館などの施設の設置管理、その他教育や学術文化に関する事務を行うための経費です。
- 衛生費**…公害対策やごみ処理など、住民の健康で衛生的な生活環境を保持するための経費です。
- 土木費**…道路橋りょうの整備・改良、都市計画などのための経費です。
- 公債費**…市が借り入れた市債(借金)の元金、利子の償還(返済)費です。
- 消防費**…埼玉県南西部消防局の運営や、消防団の活動などのための経費です。
- 商工費**…中小企業への融資支援、商工業の振興などのための経費です。
- 労働費**…労働者を支援する各種事業のための経費です。
- 議会費**…議会の活動のための経費です。
- 農林水産業費**…農業の改良や組合の指導育成、農業施設の管理のための経費です。
- 諸支出金**…土地開発基金への繰出金など、上記の目的に当てはまらない経費です。

予算現額 519億 5,546万円		歳入		歳出		予算現額 519億 5,546万円	
収入済額 242億 9,790万 7千円 (46.8%・121.6%)		市 税		民生費		支出済額 209億 8,389万 4千円 (40.4%・103.4%)	
230億 3,639万 1千円	113億 9,687万 4千円(57.3%・105.3%)	113億 9,687万 4千円	113億 9,687万 4千円	272億 3,340万円	115億 9,958万円(42.6%・102.5%)	272億 3,340万円	115億 9,958万円
122億 781万 5千円	39億 2,747万 5千円(32.2%・110.0%)	国 庫 支 出 金	総 務 費	62億 2,479万 9千円	18億 9,733万 3千円(30.5%・109.4%)	62億 2,479万 9千円	18億 9,733万 3千円
34億 7,346万 5千円	4億 8,864万 1千円(14.1%・106.6%)	県 支 出 金	教 育 費	49億 5,131万 2千円	17億 405万 2千円(34.4%・91.0%)	49億 5,131万 2千円	17億 405万 2千円
20億 4,129万 7千円	( - %・ - %)	市 債	衛 生 費	46億 1,645万 5千円	15億 5,723万 6千円(33.7%・106.4%)	46億 1,645万 5千円	15億 5,723万 6千円
29億 2,200万円	16億 6,250万 1千円(56.9%・107.4%)	地 方 消 費 税 交 付 金	土 木 費	32億 3,190万 5千円	13億 4,354万 7千円(41.6%・113.0%)	32億 3,190万 5千円	13億 4,354万 7千円
6億 3,002万 8千円	( - %・ - %)	繰 入 金	公 債 費	31億 7,150万 2千円	15億 6,470万 3千円(49.3%・101.3%)	31億 7,150万 2千円	15億 6,470万 3千円
12億 9,035万 5千円	4億 8,968万 5千円(37.9%・96.7%)	諸 収 入	消 防 費	15億 7,578万 5千円	8億 2,282万 2千円(52.2%・102.9%)	15億 7,578万 5千円	8億 2,282万 2千円
5億 8,642万 3千円	4億 4,542万 3千円(76.0%・203.4%)	地 方 交 付 税	商 工 費	5億 3,449万 7千円	3億 1,805万 8千円(59.5%・166.3%)	5億 3,449万 7千円	3億 1,805万 8千円
29億 3,957万円	29億 3,957万円(100.0%・11,368.6%)	繰 越 金	議 会 費	2億 8,548万円	1億 4,485万 6千円(50.7%・99.2%)	2億 8,548万円	1億 4,485万 6千円
8億 3,023万 9千円	3億 9,005万 円(47.0%・107.2%)	使 用 料 及 び 手 数 料	農 林 水 産 業 費	7,257万 9千円	3,125万 7千円(43.1%・98.2%)	7,257万 9千円	3,125万 7千円
7億 4,681万 6千円	2億 2,282万 1千円(29.8%・88.8%)	分 担 金 及 び 負 担 金	諸 支 出 金	600万 8千円	( - %・ - %)	600万 8千円	( - %・ - %)
2億 2,607万 9千円	2億 2,607万 9千円(100.0%・115.5%)	地 方 特 例 交 付 金	労 働 費	173万 8千円	45万 円(25.9%・78.0%)	173万 8千円	45万 円
10億 2,498万 2千円	3億 878万 8千円(30.1%・98.7%)	そ の 他	予 備 費	5,000万円	( - %・ - %)	5,000万円	( - %・ - %)

※パーセント表記のものについては、小数点以下第2位を四捨五入しています。  
 ※歳入「その他」は、地方譲与税、財産収入、法人事業税交付金、国有提供施設等所在市町村助成交付金、配当割交付金、株式等譲渡所得割交付金、寄附金、環境性能割交付金、利子割交付金、交通安全対策特別交付金、ゴルフ場利用税交付金の合計です。  
 ※( )内は、[収入率または支出率]・[収入済額または支出済額の対前年度比]を表しています。

市の一般的な仕事や事業に係る基本的な経費を賄うのが一般会計です。

令和4年度(2022年度)の一般会計当初予算額は、456億2,800万円でしたが、前年度からの繰越事業や補正により、9月末予算現額は、519億5千546万円となりました。

収入済額は、予算現額の46.8%にあたる242億9千790万7千円となり、前年同月比の121.6%となっております。主な要因として、地方交付税が前年同月に比べて203.4%と増加したことなどによります。

支出済額は、予算現額の40.4%にあたる209億8千389万4千円となり、前年同月比103.4%となっております。主な要因として、プレミアム付商品券事業費補助金などの支出により商工費が前年同月に比べて166.3%と増加したことなどによります。



## ■財政調整基金の残高

平成30年度末現在高	令和元年度末現在高	令和2年度末現在高	令和3年度末現在高	令和4年度末現在高(見込み)
25億7,546万円	25億3,789万3千円	27億9,064万7千円	27億8万円	35億9,311万5千円

## ■市民の税負担状況

税目	予算現額	収入済額	税目	予算現額	収入済額
市民税	113億5,994万7千円	56億8,158万2千円	市たばこ税	7億7,488万8千円	3億8,192万4千円
固定資産税	94億1,283万5千円	61億2,933万9千円	都市計画税	13億4,627万3千円	8億4,638万5千円
軽自動車税	1億4,244万8千円	1億5,764万4千円	合計	230億3,639万1千円	131億9,687万4千円

人口 14万4,280人 世帯 6万9,250世帯

Ⓐ 1人当たり 9万1,467円 (104.7%) Ⓑ 1世帯当たり 19万569円 (104.1%) ※ ( ) 内は対前年度比

**市民税**



Ⓐ 3万9,379円(105.8%)  
Ⓑ 8万2,045円(105.3%)

**固定資産税**



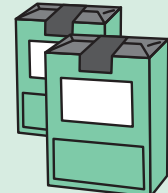
Ⓐ 4万2,482円(103.4%)  
Ⓑ 8万8,510円(102.9%)

**軽自動車税**




Ⓐ 1,093円(105.7%)  
Ⓑ 2,276円(105.1%)

**市たばこ税**



Ⓐ 2,647円(108.8%)  
Ⓑ 5,515円(108.2%)

**都市計画税**



Ⓐ 5,866円(104.2%)  
Ⓑ 1万2,222円(103.6%)

## ■市債の残高

区分	現在高	構成比	区分	現在高	構成比
総務債	32億2,893万7千円	13.2%	教育債	58億6,295万円	23.9%
民生債	10億4,028万円	4.2%	諸支出金債	4,049万4千円	0.2%
衛生債	6億4,497万2千円	2.6%	減収補てん債	1億5,379万円	0.6%
商工債	9,774万円	0.4%	減税補てん債	1億9,341万9千円	0.8%
土木債	41億2,492万3千円	16.8%	臨時財政対策債	90億3,945万9千円	36.9%
消防債	1億195万4千円	0.4%	合計	245億2,891万8千円	100.0%

<b>国民健康保険</b>	予算現額	113億2,348万7千円
	収入済額	49億9,116万9千円 (44.1%・102.5%)
	支出済額	47億553万2千円 (41.6%・100.8%)
<b>介護保険</b>	予算現額	84億6,342万3千円
	収入済額	43億3,442万5千円 (51.2%・117.3%)
	支出済額	33億2,262万7千円 (39.3%・101.2%)
<b>後期高齢者医療</b>	予算現額	16億1,224万2千円
	収入済額	5億7,259万9千円 (35.5%・108.8%)
	支出済額	4億7,674万2千円 (29.6%・104.6%)

※ ( ) 内は、[収入率または支出率]・[収入済額または支出済額の対前年度比]を表しています。

## 特別会計

### 収入と支出の状況

特別会計は、特別に決めた目的や利便のために、一般会計から区別して経理される会計です。

令和4年度(2022年度)の3つの特別会計の予算現額は合計で、213億9千915万2千円で、収入済額は、予算現額の46.3%にあたる98億9千819万3千円で、支出済額は、39.7%にあたる85億490万1千円となっています。

# 市・県民税(個人住民税)の改正点

問/課税課 ☎463-2852~3

令和5年度からの主な改正点をお知らせします。詳しくは、右のコードをご確認ください。



## 住宅借入金等特別税額控除(住宅ローン控除)が延長・見直しされます

- 住宅ローン控除の適用について、適用期限が4年間延長されました。対象となる方は、令和4年1月1日から令和7年12月31日までに入居した方となります。
- 所得税の住宅ローン控除の見直しに伴い、控除可能額のうち所得税から控除しきれない額を、控除限度額の範囲内で翌年度分の個人住民税(所得割)から控除する措置について見直しを行います。

### 令和4年以降に入居される方の住宅ローン控除

居住年	令和4・5年			令和6・7年		
住宅種類	認定住宅等(新築)	その他の新築住宅	中古(既存)住宅	認定住宅等(新築)	その他の新築住宅	中古(既存)住宅
控除期間	13年		10年	13年	10年	
控除額	①・②で、いずれか少ない額 ①住宅ローン控除可能額-所得税(マイナスの場合は0円) ②所得税の課税総所得金額等×5%(控除率) ※控除限度額は97,500円となります。					



## 非課税判定における未成年者の年齢が引き下げられます

民法の成年年齢が20歳から18歳に引き下げられたことに伴い、1月1日(賦課期日)時点で18歳または19歳の方は、個人住民税の課税、非課税の判定における未成年者にはあたらないこととなりました。

※未成年者は前年中の合計所得金額が135万円以下の場合には課税されませんが、未成年者にあたらない方は、前年中の合計所得金額が45万円(※1)を超える場合には課税されます。

(※1)扶養親族がいる場合、非課税となる合計所得金額の範囲が異なります。

### 未成年の対象年齢

年度	令和4年度まで	令和5年度から
対象年齢	20歳未満	18歳未満
対象の方の生年月日	平成14年(2002年)1月3日以降生まれ(令和4年度の場合)	平成17年(2005年)1月3日以降生まれ(令和5年度の場合)
非課税基準所得	合計所得135万円以下 (給与収入のみの場合は204万4千円未満)	



## セルフメディケーション税制が延長されます

税制対象医薬品をより効果的なものに重点化し、手続きの簡素化を図ったうえで、令和9年度まで適用期間が5年延長されました。

# あさか冬のあかりテラス 2022 WINTER PARTY!!

問 / みどり公園課 ☎463-0374

いよいよ朝霞のまちを彩る冬の風物詩がやってきます。

今年のコンセプトは「WINTER PARTY」。シンボルロードから始まるきらびやかで幻想的なあかりのパーティーが、朝霞のまちなかを照らします。



／ かわいい光のオブジェ ＼



／ キラキラ イチョウの木 ＼



／ 今年はハートの回廊ができるよ ＼



／ 竹のオブジェ製作中！ ＼



／ カラカラ、リンリン、遊べる竹のオブジェ ＼



／ 荘厳な演奏！ ＼

**点灯期間** 12月16日(金)～ 令和5年1月31日(火)

**点灯時間** 午後4時30分～9時

**会場** シンボルロード、朝霞中央公園石畳、  
朝霞駅南口広場・東口広場、  
北朝霞駅北口ロータリー

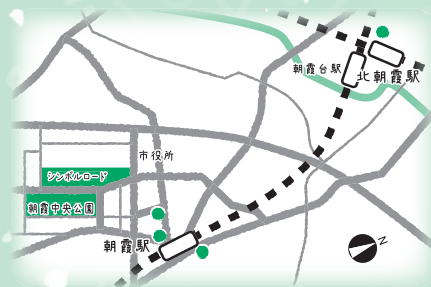
詳しくはこちら



市ホームページ



都市建設部公式  
Instagram



## 点灯式&イベント

### ❖点灯式オープニング演奏

時間 午後5時～

演奏者 朝霞西高等学校音楽部

### ❖点灯式式典

時間 午後5時30分～

**開催日** 12月16日(金)

**会場** シンボルロード中央広場付近

### ❖クリスマスライブ

陸上自衛隊東部方面音楽隊、朝霞なるこ遊和会による演奏

### ❖クリスマスマーケット

時間 午後4時～9時(予定)

市道8号線(公園通り)を歩行者天国にして人気グルメやクリスマス雑貨などの店舗、キッチンカーが大集合!! おしるこの無料配布も行います(数に限りがあります)。

※小雨決行。内容は変更となる場合があります。

※イベントの開催に伴い、市道8号線(公園通り)は午後3時～10時まで、車両通行禁止となります。

あさか  
冬のあかり  
テラス

# 朝霞和光資源循環組合からのお知らせ

朝霞和光資源循環組合は、和光市とのごみ広域処理に関する業務を行う一部事務組合で、ごみ広域処理施設の令和10年度稼働を目指して準備を進めています。

## 令和3年度一般会計決算概要

歳入 (単位：円)		歳出 (単位：円)	
項目	金額	項目	金額
分担金及び負担金	256,127,000	議会費	3,068,239
国庫支出金	29,676,000	総務費	85,808,034
財産収入	40	衛生費	456,042,224
繰越金	10,161,981	公債費	19,101,880
諸収入	980	諸支出金	7,907,021
組合債	378,500,000	予備費	0
<b>合計</b>	<b>674,466,001</b>	<b>合計</b>	<b>571,927,398</b>

歳入と歳出を差し引いた残額は、令和4年度に繰り越され、主に基金に積み立てられます。

### ●主な項目の説明

負担金：朝霞市および和光市からの負担金  
 国庫支出金：国からの補助金  
 繰越金：前年度の繰越金  
 組合債：広域処理施設用地取得の事業債  
 議会費：組合議会に関する経費  
 総務費：人件費など組合運営に関する経費  
 衛生費：ごみ広域処理施設に関する経費  
 公債費：事業債の償還金  
 諸支出金：財政調整基金への積立金

## ごみ広域処理施設整備基本計画を策定しました

朝霞市クリーンセンターは、稼働から28年が経過し老朽化が進んでいることから、令和10年度稼働を目指し、和光市と共同によるごみ処理施設を建設する予定です。

令和4年9月に、施設の規模や処理方式、施設整備に関する全体的な計画や設備計画に関連する事項を取りまとめた「ごみ広域処理施設整備基本計画」を策定しました。

※基本計画の詳細は、次の閲覧場所や組合ホームページからご覧になれます。

計画閲覧場所／市政情報コーナー、図書館(本館・北朝霞分館)、各公民館、支所・出張所、クリーンセンター、リサイクルプラザ、組合ホームページ

## 組合ホームページでお知らせしています

組合に関する情報を掲載していますので、ぜひご覧ください。

- 組合概要：正副管理者の紹介や共同処理事務の概要等について
  - 議会情報：議員名簿や議案審議結果、議会会議録等について
- そのほか、随時お知らせを発信していきます。



©和光市

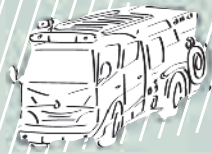
☎朝霞和光資源循環組合

☎424-2253

組合ホームページはこちら→



©むさしのフロントあさか



## 朝霞地区一部事務組合だより

### 令和3年度決算の概要

組合の決算額は、予算現額57億1,491万3千円に対し、収入済額57億2,972万2,852円で100.3%の収入率、支出済額54億7,865万5,330円で95.9%の執行率となっています。

### 令和5・6年度入札参加資格審査受付

組合が発注する事業の入札参加資格審査の受け付けを行います。

※詳しくは、組合ホームページをご確認ください。

☎/総務課 ☎461-2415

### 救急車適正利用啓発ポスター図画決定

今年度は88点の応募があり、最優秀賞に埼玉県立志木高等学校2年の岩元舞雪さん、朝霞地区医師会長賞に新座市立第六中学校3年の花岡優香さん、消防局長賞に埼玉県立和光高等学校3年の西岡里華さんの作品が選ばれました。

最優秀作品の図画は、ポスターとして印刷し、管内の医療機関および公共施設に掲示しています。



埼玉県立志木高等学校2年 岩元舞雪さんの作品

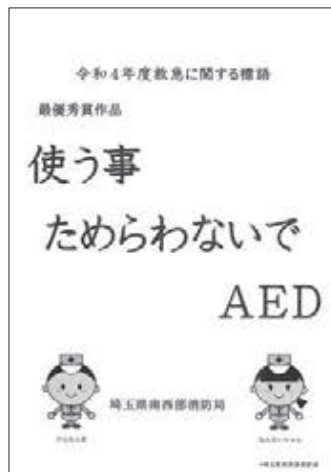
☎/埼玉県南西部消防局救急課

☎460-0124

### 救急に関する標語の決定

今年度の最優秀作品として、朝霞市在住の山下さんの作品「使う事 ためらわないで AED」が選ばれました。

この標語を、ボールペンやクリアファイルに印字して救急講習や催し物等で配布し、市民の皆さんへの救急車適正利用の啓発に活用しています。



朝霞市在住 山下さんの作品

☎/埼玉県南西部消防局救急課

☎460-0124

### 事業所の建物を増改築する際は、事前に相談を！

建物の増改築やテナント入れ替えの際は、消防用設備等が新たに必要になる可能性がありますので、事業所が所在する市の消防署まで事前に相談してください。

なお、飲食店など不特定多数の方が出入りする建物での重大な消防法令違反の場合、違反対象物公表制度により、ホームページ上に建物情報を掲載することがあります。

☎/埼玉県南西部消防局予防課

☎460-0121

朝霞地区一部事務組合は、朝霞市・志木市・和光氏・新座市の4市で構成され、し尿処理場、障害者支援施設すわ緑風園、埼玉県南西部消防局の業務を共同で行っています。

#### ■朝霞地区一部事務組合 事務局

朝霞市溝沼1-2-27 ☎461-2415

ホームページアドレス

<https://www.kennanseibu119.jp/>



#### ■埼玉県南西部消防局

朝霞市溝沼1-2-27 ☎460-0119

ホームページアドレス

<https://www.kennanseibu119.jp/firedepartment/>



# 年末年始業務のご案内

☎/朝霞市役所(代表)  
☎463-1111 FAX467-0770

## 年末年始の市役所等のお休み

施設	閉所期間
市役所・内間木支所・各出張所・水道庁舎・保健センター	12月29日(休)～1月3日(火)

※出生、死亡、婚姻などの届け出は、休み中も市役所警備員室で受け付けます。

## 主な施設のお休み

施設	閉所期間	施設	閉所期間	
宮戸・栄町・溝沼・根岸台・弁財・朝志ヶ丘・仲町・膝折市民センター	12月29日(休)～1月3日(火)	わくわくどーむ(健康増進センター)	12月31日(出)～1月2日(月)	
ゆめぱれす(市民会館)		12月29日(休)～1月3日(火)	溝沼・浜崎老人福祉センター	12月29日(休)～1月3日(火)
市民活動支援ステーション・シニア活動センター			はまさき・ねぎしだい・きたはら・みぞぬま・ひざおり・ほんちょう児童館	
斎場	1月1日(日・祝)～1月3日(火)		さくら・きたはら子育て支援センター	
図書館(本館)・北朝霞分館	12月28日(休)～1月4日(火)		ファミリー・サポート・センター	
博物館	12月26日(月)～1月4日(火)		はあとびあ(総合福祉センター)	
埋蔵文化財センター			産業文化センター	
旧高橋家住宅	12月28日(休)～1月3日(火)	エコネットあさか(リサイクルプラザ)	12月28日(休)～1月5日(休)	
中央公民館・コミュニティセンター		総合体育館・武道館	12月31日(出)～1月3日(火)	
それいゆぶらざ(女性センター)		中央公園陸上競技場		
東朝霞・西朝霞・北朝霞・南朝霞・内間木公民館	12月28日(休)～1月3日(火)	青葉台公園テニスコート・芝生広場		
		北朝霞公園野球場		
		弁財公園・滝の根テニスコート		
		上野荒川運動公園野球場・サッカー場		
		内間木公園テニスコート・弓道場		

※上記以外の施設は、各施設にお問い合わせください。

# 年末年始のごみ収集日程

☎/資源リサイクル課(クリーンセンター内)  
☎456-1593

年末年始は、ごみの量が多く、収集に時間がかかります。

## ●資源(びん・かん・ペットボトル等)

## ●燃やせないごみ、プラスチック資源

収集コース	年末最終日	年始開始日	収集コース	年末最終日	年始開始日
月	12月26日(月)	1月9日(月・祝)	水	12月28日(火)	1月4日(火)
火	12月27日(火)	1月10日(火)	木	12月29日(水)	1月5日(水)
水	12月28日(水)	1月4日(水)	金	12月30日(木)	1月6日(木)
木	12月29日(木)	1月5日(木)	月	12月26日(月)	1月9日(月・祝)
金	12月30日(金)	1月6日(金)	火	12月27日(火)	1月10日(火)

※地区ごとに横一列で表記しています。(ごみの種類によって違う列になる地区はありません。)

## ●燃やすごみ(生ごみ等)

## ●粗大ごみ(申込制有料収集)

収集コース	年末最終日	年始開始日
月・木	12月29日(木)	1月5日(木)
火・金	12月30日(金)	1月6日(金)
水・土	12月28日(水)	1月4日(水)

申込受付	年末最終日	年始開始日
	12月28日(水)	1月4日(水)

☎/☎458-1322

受付/土・日曜日、祝日を除く午前9時～午後4時

## ●直接搬入および事業系ごみ搬入

年末年始の直接搬入は非常に混雑しますので、できるだけ避けるようご協力ください。

搬入受付	年末最終日	年始開始日
	12月28日(水)	1月4日(水)

※1月7日(出)の予約は、1月4日(水)から電話受付開始です。

- 搬入先/クリーンセンター
- 受付時間/月～金曜日 午前9時～午後4時  
土曜日(予約制) 午前9時～正午  
日曜日、祝日は搬入できません。

# 市内循環バス「わくわく号」の年末年始運休のお知らせ

☎/まちづくり推進課 ☎463-1514

今年度は12月29日(木)～令和5年1月3日(火)が運休日となります。

# 医療機関年末年始診療実施予定表

No.	施設名	電話番号 (048)	12月28日(水)		29日(木)		30日(金)		4日(火)	
			午前	午後	午前	午後	午前	午後	午前	午後
1	朝霞厚生病院	473-5005	○	○	○	○	救	救	○	○
2	TMG あさか医療センター	466-2055	○	○	○	○	○	救	○	○
3	塩味病院	467-0016	○	○	○	○	○	救	○	○
4	TMG サテライトクリニック朝霞台	452-7700	○	○	○	○	○		○	○
5	あいかわ循環器内科・内科	461-8585	○	○					○	○
6	青柳診療所	465-5077	○	○					○	○
7	朝霞あおば整形外科	424-2841			○	○				
8	朝霞駅東口たんば内科クリニック	450-2211	○	○					○	○
9	あさか心のクリニック	458-5561	○	○					○	○
10	あさか産婦人科	466-4103	○	○	○	○	○	○	○	○
11	朝霞整形外科・外科	461-5128	○	○						
12	朝霞台駅前みなみ耳鼻咽喉科	474-8733	○	○	○	～5時				
13	朝霞台呼吸器科・内科・外科クリニック	485-1620	○	○	○	○				
14	あさか台乳腺クリニック	487-7057			○	○				
15	あさか台メンタルクリニック	476-9700	○	○	○	○				
16	朝霞中央クリニック	450-3837	○	○					○	○
17	朝霞皮膚科診療所	464-2270		○						
18	あさくらクリニック	423-8470			～午後1時					
19	阿部産婦人科医院阿部レディースクリニック	465-8118	○	○			○		○	○
20	石原クリニック	486-1890	○	○					○	○
21	磯貝医院	463-2370			○					
22	伊藤耳鼻科クリニック	486-0087	○							
23	ウータンあかちゃんこどもクリニック	487-7563	○	○					○	○
24	上野胃腸科	461-6565	○	○	○	～3時			○	○
25	大城クリニック	463-1575	○	○					○	○
26	大野眼科クリニック	424-3733	○	○	○	○				
27	北朝霞駅前クリニック	486-6333			○					
28	北あさか北クリニック	474-9066	○	○			○		○	
29	北朝霞整形外科	474-7711	○		○	○			○	
30	北朝霞藤宮眼科	474-1417	○	○						
31	栗原整形外科	463-2325	○	○						
32	さない耳鼻科クリニック	450-3710							○	○
33	塩味クリニック	461-6100	○	○						
34	新谷医院	461-3238	○	○	○	～2時30分				
35	すぎたこどもクリニック	458-6600			○	○				
36	鈴木内科	473-6611	○							
37	関医院	465-8550	○	○	○		○			
38	竹村皮膚科	202-6663		○		○				
39	谷合眼科	462-2355	○	○					○	○
40	富岡医院	461-7581							○	
41	なおあきクリニック	467-7140	○	○	○					
42	根本整形外科	467-4154	○		○	○	○			
43	はねだクリニック	469-2139	○	○					○	○
44	ひざと腰の整形外科	424-8399	○	○						
45	ひるま小児科クリニック	466-0320	○	○						
46	ひろせこどもクリニック	460-2900	○	○						
47	ファミリータイズクリニック	458-5522			○	～4時				
48	福島眼科	469-1006	○	○	○	○			○	○
49	ふじい整形外科	450-1188	○						○	○
50	弁財泌尿器科・内科クリニック	487-8160	○	○						
51	増田耳鼻咽喉科医院	463-9218	○	○						
52	まちだ訪問クリニック	424-7301	○	○					○	○
53	まつおか眼科クリニック	450-2030	○	○	○	○				
54	三浦医院	461-3802	○							
55	みやた内科クリニック	423-0406			○					
56	宮戸クリニック	474-5103	○	○						
57	みらいず眼科	423-7310			○					
58	村山クリニック	471-1636	○	～4時					○	○

※12月31日(土)～令和5年1月3日(火)は救急以外の診療の実施予定はありません。



むかえる  
**迎**  
富岡 勝則

皆さんこんにちは。

紅葉が終わり、落葉した木々が冬空に向かって枝を張る姿には凜とした雰囲気漂っています。何かと慌ただしくなる年の瀬ですが、少し立ち止まって木の生命力を感じる、そんな時間と心の余裕をもっていただけたらと思います。

さて、コロナ禍での原油高や物価高は日々の生活にも影響を与えています。そのため、市ではすべての市民の皆さんに1人3千円の地域クーポン券をお配りして生活を支援するとともに、消費を喚起して事業者も支援する「朝霞でぎゅっと！くーぼん券事業」を行います。配布対象は令和4年11月1日時点で朝霞市に住居登録がある方、または令和4年11月2日～12月31日までに出生された方や転入された方で、世帯主あてに世帯員分をまとめて郵送します。12月20日からの発送を予定していますので、発送後に家族が

増えた世帯や転入された世帯には別便でお配りします。加盟店には換金額に5パーセントを上乗せして奨励金として支払うことでさらに事業を支援します。年末年始の物入りな時期に少しでも役立てていただけることを願っています。詳しいことは、この広報あさかの3ページをご覧ください。

ところで、市役所庁舎前の花の池テラスに新種の樹木を植樹しました。木の種類は平成30年に約100年ぶりに発見された桜の野生種で、主に奈良・和歌山・三重県にまたがる一部の地域に分布しているクマノザクラです。花の色は淡い紅色でソメイヨシノよりも開花の時期が早いそうです。また、東日本での公共空間への植樹は今回が初めてのようです。朝霞市と「みどり豊かなまちづくりのための包括連携協定」を締結している公益財団法人都市緑化機構に育成過程を調査研究へ役立てていただくとともに、順調に育てば市民の皆さんにも観賞いただけるようになると思います。まだ若い苗木ですが、朝霞の環境に適応できれば緑豊かなシンボルロードの起点に花を添えてくれることでしょう。冬の寒さを耐えて芽吹き、春の訪れを告げてくれる日を心待ちにしたいと思います。これからの季節は一段と寒さが厳しくなりますので、皆さんも乾燥した北風に気を付けていただき、健やかに新年をお迎えください。

では、また。

# 12月3～9日は 障害者週間です

問／障害福祉課 ☎463-1599 FAX463-1025

障害者週間は、障害のある方の福祉について国民の関心と理解を深めるとともに、障害のある方が社会、経済、文化、その他あらゆる分野の活動に、積極的に参加する意欲を高めるために定められています。



## 「障害者週間」特別展示のご案内

図書館（本館）で、市内の障害福祉施設「つばさ工房」・「ポコポコプカプカ」の、日頃の活動の様子等を展示します。



展示期間／12月3日(出)～9日(金)  
展示時間／午前9時30分～午後7時(土・日曜日は午後6時)  
※最終日は午後3時までです。



昨年の展示の様子（図書館北朝霞分館）

## ひとの推移

人口 14万4,194人（-86人） 男 7万2,720人（-43人） 女 7万1,474人（-43人）  
世帯数 6万9,187世帯（-63世帯）  
令和4年11月1日現在（ ）内は前月比





実施中の主な新型コロナウイルス感染症  
支援策は右のコードをご確認ください。



## 募集

### あさかくろめ川ファーム 体験農園利用者

農園主の指導の下、作付けから収穫まで初めての方でも気軽に農業体験が楽しめます。

利用期間／令和5年3月～令和6年1月

利用料／55,000円(定期講習会・指導料含む)

※種、苗、肥料、道具等は農園が用意します。

申込方法／説明会に参加

#### 説明会

日時／12月11日(日) 午後1時～2時

会場／あさかくろめ川ファーム

※詳しくは、農園ホームページをご確認ください。

申・問／あさかくろめ川ファーム

☎080-1127-5576 (高橋)



### 朝霞市立地適正化計画(素案)に係る住民説明会とパブリック・コメント(意見募集)

#### 住民説明会

日時／①12月23日(金) 午後6時～

②12月25日(日) 午後2時～

会場／①市役所大会議室

②産業文化センター集会室第1

※各回とも同じ内容です。

#### パブリック・コメント

募集期間／12月23日(金)～令和5年1月23日(月)

提出できる方／市内在住・在勤・在学の方、市内に事務所・事業所を有する個人および法人、計画について利害関係を有する方

資料閲覧場所／市政情報コーナー、図書館(本館)、北朝霞分館、各公民館、内間木支所、各出張所、市ホームページおよびまちづくり推進課

意見提出方法／住所(所在地)、氏名(名称)、意見と理由を記入し、郵送(住所は最終ページ下部に記載)、FAX、メールまたは持参

※様式自由。匿名および電話は受付不可。

※メールの場合、件名に「朝霞市立地適正化計画(素案)に対する意見」とし、添付ファイルは使用せず、メール本文に記載してください。

意見の公表／提出された意見に対し、個別に回答は行いません。また、いただいた意見は個人情報を除き、市ホームページ等で公表する予定です。

申・問／まちづくり推進課 ☎463-2518

FAX463-9490 ✉mati\_zukuri@city.asaka.lg.jp

### 会計年度任用職員

職種／事務補助員

募集人数／①1人 ②4人

任用期間／①②ともに令和5年2月1日(火)～3月31日(金)

#### 勤務内容／

①庶務係(軽自動車税担当)の当初課税事務の補助業務(窓口受け付け、簡単なパソコン操作、書類整理等)

②市民税係の当初課税事務の補助業務(簡単なパソコン操作、書類整理等)

勤務日時／①月～金曜日 午前9時～午後0時45分

②月～金曜日のうち3日程度 午前9時～午後4時(内1時間休憩)

報酬／①②ともに時給990円

申込方法／12月9日(金)【必着】までに採用選考申込書(市ホームページ・窓口で配布)と履歴書を郵送(住所は最終ページ下部に記載)または持参

選考／面接(申込多数の場合、書類選考も実施)

申・問／課税課 ☎463-2851

アートにふれて、心をゆたかに

## 丸沼芸術の森

<http://marunuma-artpark.co.jp/>

朝霞市上内間木493-1 TEL048-456-2533

「丸沼」バス停下車徒歩5分、朝霞市障害者ふれあいセンターとなり常設展示はございません。詳細はホームページをご覧くださいませ。

協力：株式会社丸沼倉庫

相続遺言／建設・宅建・産廃業／法人設立  
農地転用／外国人雇用／Visa Application等

毎月1回 無料相談会 開催中!

市役所徒歩1分 お気軽にお問合せ下さい

☎048-450-1390



ASK(エースケー)行政書士法人

朝霞市本町2-7-21 [www.gasaka.com](http://www.gasaka.com)

行政書士 松尾信一／浅川知之／松尾明子



## 育児休業等代替職員（フルタイム会計年度任用職員）

職種／事務補助員

人数／1人

任用期間／令和5年3月1日(火)～31日(金)

※育児休業の期間や勤務成績に応じて、翌年度以降も引き続き任用される制度があります。

勤務時間／午前8時30分～午後5時15分（内1時間休憩・週5日）

給与／月額177,968円（地域手当含む）等

申込方法／12月27日(火)【必着】までに、必要書類を郵送（住所は最終ページ下部に記載）または持参

※詳しくは、右のコード

をご確認ください。

申・問／職員課 ☎463-3191



## ご案内

### 「かかりつけ医・薬局」をもち、上手に医療を受けましょう

信頼できる「かかりつけ医」に継続的に相談することで、病気の経過がわかるため、体調が悪くなった時でも安心です。また、「かかりつけ薬局」を持つことで、注意する薬の飲み合わせや薬の飲み残しなども相談できます。

### お薬手帳を活用しましょう

これまで処方された薬が一目でわかるため、医師や薬剤師に薬の効能や副作用などをチェックしてもらえらる貴重な記録です。1冊にまとめて活用しましょう。

### ジェネリック医薬品（後発医薬品）を使ってみませんか？

新薬（先発医薬品）と同等の効果で価格が安いいため、医療費の負担が軽くなります。医師や薬剤師と相談しながら利用しましょう。

問／保険年金課 ☎463-1178

## 私道の水道管工事費用を補助します

### 私道石綿セメント管布設替整備費補助

私道内に布設されている石綿セメント管を、耐震性のある水道管に布設替する工事について、工事費用の全額を補助します。

### 私道給水管布設替整備費補助

私道内に布設されている給水管（水道管）の老朽化等に伴う出水不良や漏水多発を改善するための布設替工事について、工事費用の3分の2以内を補助します。

なお、補助範囲は、私道内の給水管（水道管）および各戸に引き込みされている管の第一止水栓までです。※補助金の交付には要件があります。詳しくは、お問い合わせください。

問／水道施設課 ☎463-8699

## 戸籍証明書等の発行業務を停止します

戸籍システムメンテナンスのため、次の期間で戸籍謄（抄）本の戸籍証明書の発行等ができません。

また、婚姻届などの戸籍届出も審査ができないため届書は預かりのみとなります。

期間・場所／

- (1) 12月17日(土)・朝霞台出張所
- (2) 12月18日(日)・朝霞駅前出張所

問／総合窓口課 ☎463-2617

## 償却資産の申告をお忘れなく！

市内で事業をされている方は、令和5年1月1日現在で所有している償却資産の申告書を作成し、提出してください。

※郵送・電子申告[eLTAX]の利用を推奨しています。

提出期限／令和5年1月31日(火)までに課税課へ

※個人の方でも、貸駐車場のアスファルト舗装や車止め等を所有している場合は申告が必要です。詳しくは、右のコードをご確認ください。

問／課税課 ☎463-2875



～感謝の気持ちを伝える～

## 東上プライベートホール朝霞

- 事前相談承ります
- 家族葬・市民葬に対応致します

人の心を大切にする 朝霞市幸町3-10-15 (川越街道沿) 東上セレモ 【電話】048-463-2610 24時間対応

## 屋根・外壁 塗装リフォームはお任せください！



相談・見積・診断無料 まずはお気軽にご相談ください

プロタイムズ 朝霞店 株式会社ライフプラス内    プロタイムズ 朝霞店    検索  
**0120-167-555**    朝霞市溝沼 1272-7



### 建物の取り壊しや、新築・増築をされた方へ

固定資産税・都市計画税は、1月1日(賦課期日)現在の土地・家屋の所有者に課税されます。令和4年中に建物の取り壊しや新築・増築をし、その登記をしていない場合は、登記とは別に市役所での手続きが必要となりますので、ご連絡ください。

☎課税課 ☎463-2875

### 河川などの異常水質事故防止にご協力ください

不要な塗料や油、農薬などの取り扱いは十分にご注意ください。河川や水路、側溝に流してしまうと、油や農薬などが河川に流れ、魚が死んだり、水道水等の取水に影響が出る異常水質事故が発生してしまいます。

もし、異常水質事故を見つけた場合は、速やかにご連絡ください。

☎埼玉県西部環境管理事務所 ☎049-244-1250  
環境推進課 ☎463-1512

### 12月は「地球温暖化防止月間」です!

地球温暖化を防ぐため、身近なことから取り組んでみましょう。

#### 身近な地球温暖化防止の取り組み

- 冬の省エネ・節電をしよう!
- マイバッグを持って、買い物に行こう!
- 埼玉県の冬のエコライフDAY・WEEKに参加しよう!
- アイドリングストップで空気をきれいにしよう!
- 「COOL CHOICE (賢い選択)」でライフスタイルを転換しよう!
- ※「COOL CHOICE(賢い選択)」とは、公共交通機関の利用や省エネ家電への買い替え等のことをいいます。
- 宅配は、置き配や宅配ボックスを利用し、できるだけ1回で受け取ろう!

#### 市の温室効果ガス排出量の令和3年度実績報告

温室効果ガス総排出量: 約1万7,140 t

※対平成25年度比: 1.06%増 削減目標: 対平成25年度比で年平均1%減

☎環境推進課 ☎463-1512

### 食品ロス削減事業にご協力ください

賞味期限が近いなどの理由で、まだ食べられるのに捨てられる食品を「食品ロス」といいます。リサイクルプラザではこのような食品を回収し、市内の子ども食堂に提供しています。「食品ロス」を減らし、大切な食べ物を有効活用するため、ぜひご協力ください。  
対象/未開封で常温での長期保存が可能な賞味期限が1か月以上先の食品(缶・瓶詰、真空パック、菓子類等)

回収日時/休所日を除く、午前9時～午後5時

休所日/木曜日(祝日の場合は翌日も)、祝日、年末年始

回収場所・☎リサイクルプラザ ☎486-0222

### 強風、降雪など荒天時のごみ排出のお願い

強風時は、クリーンネットや容器等が飛ばされたり、ネットがあおられて通行人が転倒したりするおそれがありますので、適切な管理をお願いします。

また、降雪や積雪後はごみ収集が遅れるほか、凍結により足元が滑りやすく、危険を伴うため、お手元で保管が可能な場合は、次の収集日にお出しく下さい。

☎資源リサイクル課 ☎456-1593

### 後期高齢者医療制度の健康診査(無料)・人間ドック検診(有料)は3月31日まで

健(検)診は、生活習慣病対策になります。毎年受診し、健康づくりに役立てましょう! 受診は健康診査または人間ドック検診のどちらか一方で、年度内1回です。

※国民健康保険の特定健康診査、人間ドック検診を受診した方は対象外です。予約は、直接医療機関にしてください。

※受診券を紛失された方や、転入・新規加入された方で受診を希望される方は、お問い合わせください。

☎保険年金課 ☎463-1928

大切な人とのお別れは

## (株)花輪式典

がプロデュースする安心サポートご葬儀で。

直葬(火葬式)・家族親族葬・一般葬

合祀墓・散骨・樹木葬・納骨堂  
お手配、ご準備致します

24時間年中無休で受け付けております。

TEL 0120-452-870

〒351-0005 朝霞市根岸台4-11-12 <http://shiminso.jp>



相続・遺言書・成年後見のことなら  
彩 (いろどり) 相続相談所

定期相談会・リモート相談会・出張相談会開催中

弁護士・司法書士・税理士・行政書士等の専門家がチーム  
となってお客様の不安や疑問を解決します。

☎048-469-2850

運営事務局: 行政書士藤田孝久事務所  
朝霞市本町2-2-32セレネ朝霞202





ご案内

## 火災発生時の濁り水にご注意ください

火災発生時の消火活動により、水道本管内の水の流れが急激に変化し、管内面に付着している鉄分等が剥離することで、一時的に濁り水が発生する場合があります。ご自宅の周辺で火災が発生した場合は、炊事洗濯等、水のご使用には十分ご注意ください。また、エコキュート等の給湯器をご利用の方は、給湯タンクに濁り水が入らないよう対応をお願いします。

※給湯器の対応は、取扱説明書をご覧ください。各メーカーにお問い合わせください。

☎/水道施設課 ☎463-1204

## ノロウイルスに気をつけましょう

ノロウイルスによる食中毒は、1年を通して発生していますが、特に冬場(11~3月)に増える傾向があります。ノロウイルスは口から体内に入ることによって感染し、1~2日の潜伏期間の後、下痢、おう吐、腹痛等の症状が現れます。

### 次の点に注意しましょう

- 調理や食事の前、トイレの後には石けんを使って流水で手洗いを十分に行いましょう。二度洗いが効果的です。
- 食器類、調理器具等は十分に洗浄し、消毒しましょう。塩素系漂白剤が有効です。
- 食品は中心部まで十分に加熱をしましょう(85~90℃で90秒以上)。
- 便やおう吐物からの感染を防ぐため、汚染された場所はマスクや手袋をして消毒しましょう。

☎/朝霞保健所 ☎461-0468

## 「年金相談」をご利用ください

相談日/第2・4木曜日 午後1~5時(予約制)

※休日は除く

会場/市役所1階 市民相談室

相談員/社会保険労務士

予約専用ダイヤル/☎463-1264

☎/保険年金課 ☎463-0284

## 埼玉県特定(産業別)最低賃金が改定されます

12月1日から5業種の特定(産業別)最低賃金の時間額がそれぞれ、非鉄金属製造は1,006円、電子部品等製造は1,013円、輸送用機械器具製造は1,013円、光学機械器具等製造は1,022円、自動車小売りは1,018円となりました。詳しくは、お問い合わせください。

☎/埼玉労働局賃金室 ☎048-600-6205

## 虐待かな?

児童虐待(疑いを含む)を発見した場合はご連絡ください。

☎/児童相談所虐待対応ダイヤル

☎189(いちはやく) ※通話料無料

## 市への寄付ありがとうございました

▶朝志ヶ丘3-1-3~4 有志15世帯様から  
1万5,000円

## ゆめぱれす臨時休館のお知らせ

12月19日(月)は、保守点検のため臨時休館します。

☎/ゆめぱれす(市民会館) ☎466-2525

## メール配信サービスをご利用ください

☎/シティ・プロモーション課 ☎463-3059

朝霞市に関する情報を、メールで配信しています。配信をご希望の方は、市ホームページより登録をお願いします。

### ●例えば…

- ・市の制度、イベント、講座、募集等の情報
- ・子育て支援に関する情報
- ・市内の災害や火災に関する情報
- ・防災行政無線の放送内容



市ホームページ

# 相続登記

お済みですか?



信託と実績の52年  
司法書士 栗山 昇  
司法書士 青木まゆみ

不動産名義変更 会社設立 役員変更 遺言書 成年後見

栗山司法行政事務所

朝霞市本町2-1-1野口ビル201

048-465-2261 P4台完備

朝霞市役所  
目の前!

## 乳がん検診を受けるなら

※個別がん検診実施医療機関 検診の検査は全て女性技師が担当します



あさか台  
乳腺クリニック

お問い合わせ Tel. 048-487-7057

朝霞市東弁財1-5-18 カロータ3階(朝霞台駅徒歩1分)





## 消費生活センターだより

vol.85

☎消費生活センター(市役所別館4階) ☎463-1111 月～金曜日(祝日を除く) 午前10時～正午、午後1時～4時

### 「暗号資産に投資してみない？」簡単に儲かるという誘いに注意!

マッチングアプリで知り合った人や学生時代の友人から会おうと誘われ、歓談するうちに「暗号資産に投資すれば儲かる。人を紹介すると紹介料がもらえる」と説明された。

後日、「投資はお金が無いから無理」と言う、「儲けですぐに返せる」と消費者金融に連れて行かれ、総額100万円ほどの借金をして渡した。

今まで一度も配当はなく、誰も紹介していない。学生なのに借金を抱え困惑している。

#### ■相談事例■

暗号資産に関しては、暗号資産を管理するサイト上では利益が出ているように見えて、実はサイト自体が架空だったり、勧誘者や事業者と連絡が途絶え被害回復(解約・返金)できないといった問題や、特に学生や若者の間でマルチ商法のような勧誘を受け借金を抱えてしまったという相談が見受けられます。

また、利益を出金しようとしたが、高額な手数料等

を請求されて手数料等が支払えない、お金を返してほしいなどの相談が寄せられています。

#### ◆消費者へのアドバイス◆

1. 暗号資産交換業者は金融庁への登録が義務付けられています。海外の事業者であっても、日本の居住者に対して事業を行うのであれば同様に登録が必要です。
2. 勧められた取引所・交換所が金融庁に登録されている業者かどうか金融庁のウェブサイトを確認し、登録がない場合は絶対に誘いを断りましょう。ただし、登録業者であっても信用性が担保されていたり、リスクがないわけではありません。
3. 友人や知人など親しい人からの勧誘でも、不要な契約、特に借金を勧める勧誘は絶対に断りましょう。
4. 令和4年4月1日より成年年齢が18歳になりました。社会経験が少ない学生でも高額な契約を独断でできる一方、未成年者契約取消による救済はありません。悪質な業者に狙われやすくなるので、一層の注意が必要です。

11案内

## わたしたちができること ～障害者差別解消法～

☎障害福祉課 ☎463-1599

### No.65 『内部障害のある人を知ろう』④

わたしたちにできることは?

○内部障害のある人は、体力が低下し、疲れやすいことが多いので、重い荷物を代わって持つなどの協力をしましょう。

○呼吸器の障害がある人の近くでは喫煙を控えましょう。タバコの煙が悪影響を及ぼします。また、酸素吸入装置などを利用している場合は、引火する危険もあります。

○ヘルプマークを身に着けている人を見かけたら思いやりのある行動を心がけましょう。



### 「やっぱり家がいい。」

～家族の心と体が休まる場所を～

住む人が幸せになれる。そんな家や空間をご提供していきたい。



耐震等級3 パッシブデザイン  
UA値0.34 高気密C値0.5  
高気密高断熱・高耐震・高耐久・自然素材

有限会社  
獅子倉工務店  
朝霞市溝沼7-4-53  
TEL048-461-6823



借金問題 相続・遺言 離婚・後見

交通事故 民事・労働 刑事・行政

まずはご相談ください。

解決の糸口を見つけましょう。 埼玉弁護士会所属 弁護士小山香

☎048-465-0125

朝霞駅東口  
徒歩1分

### 小山法律事務所

〒351-0006 朝霞市仲町2-2-38 アウステル 805 土日相談可  
法テラスの無料相談・民事法律扶助利用可(一定の要件あります)



## 日本手話情報コーナー No.75

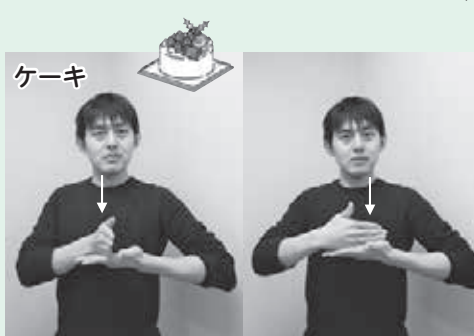
問/障害福祉課 ☎463-1599 FAX463-1025

### クリスマスに関する手話

YouTube「朝霞社協公式チャンネル」



クリスマス  
ひとさ ゆび かたち つく なな した ひ お  
人差し指で「×」の形を作り、斜め下に引き下ろします。



ケーキ  
かたほう て ひら うえ  
片方の手の平の上のせたケーキを、縦と横に切る様子を表します。



プレゼント  
て ひらの うえ  
手のひらの上でプレゼントを持つ様子を表し、同時に前に出します。

ご案内

## 多文化共生とICT

問/地域づくり支援課 ☎463-2645 ✉tiiki\_sien@city.asaka.lg.jp



朝霞市の外国人人口は増加傾向にあり、現在さまざまな国籍の方が在住しています。そんな中、外国の方とのコミュニケーションを円滑化するものとして、ICTの活用が期待されています。

※ICTは「情報通信技術」と訳され、インターネット等を通じて、人と人をつなぐ役割を果たしています。

### 朝霞市の多文化共生×ICT～多言語翻訳機の活用～

朝霞市では、70を超える国籍の方が在住しており、さまざまな言語に対応するため、多言語翻訳機を導入しています。数十種類の言語を翻訳することができ、日々の窓口対応や生活相談等に活用されています。

### 使ってみよう！多言語翻訳アプリ「VoiceTra（ボイストラ）」

「VoiceTra」は、総務省が所管する研究機関が開発した多言語音声翻訳アプリで、ダウンロード、利用も全て無料です。ぜひ、このアプリを活用して、外国の方と積極的なコミュニケーションを取ってみましょう。上手な翻訳のコツは、伝えたいことを短く簡潔にまとめることです。



多言語翻訳機  
イメージ



ボイストラ  
ホームページ

## 樹木の剪定、伐採、草刈り

お見積もりは無料です！

例：樹高3m剪定3,000円 芝刈り㎡200円

\*オープンガーデン（日本庭園、枯山水）約400㎡見学会開催中です。

### グリーンスペース株式会社

〒351-0023 朝霞市溝沼5-15-9  
TEL 048-424-3928 FAX 048-424-3982  
URL : <http://www.greenspaceltd.info>  
\*詳しくはホームページをご覧ください。

## 市民葬指定葬儀社

### 葬儀は 信用と信頼の (株)アトラス

安心価格の「朝霞市民葬」を使用した「家族葬」をご提案しております。事前相談・見積り無料。お気軽にお電話下さい。

コールセンター 24時間対応 **0120-40-1059**

本社：朝霞市浜崎3-17-30 家族葬ホール・霊安室完備  
URL <http://www.atlas-sougi.co.jp> 葬儀 アトラス で検索



## 人権週間

# 12月4日～10日は「人権週間」です！

問／人権庶務課 ☎463-1738

国では、毎年12月4日～10日の1週間を「人権週間」（県では「人権尊重社会をめざす県民運動強調週間」と定めています。人権とは、かけがえのないひとりの人間として尊重され、幸せに生きる権利です。しかし、現実には差別を受け、悩み苦しんでいる人々があります。

皆さんもぜひ、人権問題について考えてみてください。

## 私たちの身近な人権問題

### 同和問題（部落差別）

日本社会の歴史的過程で形作られた身分差別に由来するもので、今なお、日常生活上でいろいろな差別を受けるなど、我が国固有の人権問題です。

平成28年12月には「部落差別の解消の推進に関する法律（部落差別解消推進法）」が施行されました。これは「部落差別は許されない」という理念を示し、国や自治体に相談体制の充実や教育・啓発の実施を求めるものです。また令和4年7月には「埼玉県部落差別の解消の推進に関する条例」が施行されました。私たち一人ひとりが部落差別を正しく理解して、思いやりの気持ちを持つとともに、差別を許さないという強い意志を持つことが大切です。

### LGBTQ（性的マイノリティ）

LGBTQの方の多くは、周囲からの差別や偏見を恐れ、当事者であることを隠し生活していることが多く、見えないマイノリティと言われています。埼玉県では令和4年7月に「埼玉県性の多様性を尊重した社会づくり条例」が施行されました。性的指向や性自認を理由とする差別や偏見をなくし、すべての人が自分らしく暮らせる社会を築くため、正しい知識を持ち、理解を深めていくことが大切です。

### 障害のある人への配慮

すべての国民が障害の有無によって分け隔てられることなく、相互に人格と個性を尊重し合いながら共生する社会の実現を目的とし、平成28年4月に「障害を理由とする差別の解消の推進に関する法律」（いわゆる「障害者差別解消法」）が施行されました。法律では、障害を理由とする「不当な差別的取扱い」を禁止するとともに、「合理的配慮の提供」が求められています。

## 人権相談をご利用ください

毎月第1月曜日の午後1時～4時に、市役所1階の市民相談室で人権相談を実施しています。また、電話等による相談も随時受け付けています。右のコードをご確認ください。



### 相続・遺言・家族信託・交通事故・離婚・債務整理（自己破産・個人再生・任意整理）

その他、民事事件・家事事件・刑事事件・少年事件などのご相談にも応じます。

●法律相談の予約は、電話または窓口にて受け付けております。  
相続・遺言・離婚・交通事故被害・債務整理の初回相談料（1時間）は無料です。  
受付時間：月～金曜日 午前9時～午後7時

**TEL 048-472-7300** 【埼玉弁護士会所属】

〒351-0022  
朝霞市東弁財 2-12-21  
https://www.shiomi-law-office.com

**塩味法律事務所**  
Shiomi Law Office



代表弁護士 塩味 達次郎  
弁護士 塩味 滋子  
弁護士 上野 奈央子  
弁護士 正野 寛樹  
弁護士 遠藤 浩紀

植木カット・お庭づくり・ガーデニング

※見積無料

植木1本の高さと値段	
(1～3m未満) 3,000円	(4～5m未満) 8,000円
(3～4m未満) 6,000円	

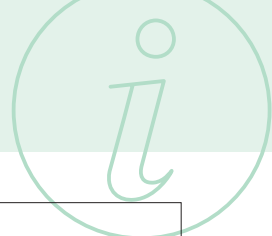
※伐採（抜根）・除草・植栽等も致します

0120-194-284

（株）庭屋中村

個人様・1本・1坪からお任せください  
法人様・大規模植栽管理・休日対応・福祉施設  
不動産管理組合様・植栽管理・コストカット・空き家管理

詳しくは！ **（株）庭屋中村** 検索



～ご受章おめでとうございます～

秋の褒章

- 藍綬褒章（更生保護功績）  
相澤誠一さん（76歳） 現 保護司

秋の叙勲

- 瑞宝小綬章（外交領事事務功労）  
余田幸夫さん（72歳）  
元 在釜山日本国総領事館総領事
- 瑞宝双光章（更生保護功労）  
須田忠夫さん（75歳） 現 保護司

- 瑞宝双光章（児童福祉功労）  
菅原良次さん（80歳）  
元 たんぽぽ保育園園長
- 旭日単光章（中小企業振興功労）  
翠川一郎さん（73歳）  
元 エム・アイ・エステクノロジー(株)社長



危険業務従事者叙勲

- 瑞宝双光章（防衛功労）  
宇野克介さん（61歳） 元 2等陸佐
- 瑞宝双光章（警察功労）  
松本一郎さん（73歳） 元 警視庁警視
- 瑞宝単光章（防衛功労）  
濱見利文さん（64歳） 元 准陸尉
- 瑞宝単光章（消防功労）  
渡邊昇さん（74歳）  
元 埼玉県朝霞地区一部事務組合消防司令長
- 瑞宝双光章（防衛功労）  
影野雅彦さん（61歳） 元 1等陸尉
- 瑞宝単光章（警察功労）  
坂野恭博さん（73歳） 元 警視庁警部補
- 瑞宝単光章（防衛功労）  
宮尾貴子さん（61歳） 元 3等陸尉
- 瑞宝単光章（防衛功労）  
渡邊満徳さん（61歳） 元 3等陸尉

予防が大切！冬にかかりやすい感染症に気をつけましょう！

☎健康づくり課 ☎465-8611

●次の感染症等に注意!!

インフルエンザ	潜伏期間／1～3日 感染経路／飛まつ感染(せき・くしゃみなど)、接触感染など	症状／38度以上の高熱、頭痛、関節痛、全身のだるさなどの症状が現れます。鼻水、せき、のどの痛みなどの症状も伴います。通常、4～5日発熱が続き、1週間程度で回復します。
RSウイルス感染症	潜伏期間／2～8日 感染経路／飛まつ感染(せき・くしゃみなど)、接触感染など	症状／鼻水、せき、のどの痛みなどのかぜ様症状が現れます。乳幼児に多く、生後6か月未満では重症化しやすいため、注意が必要です。
ウイルス性胃腸炎(おう吐下痢症)	潜伏期間／1～3日 感染経路／経口感染(食べ物など)、接触感染など	症状／発熱、吐き気、おう吐、下痢(クリーム色～白色の場合が多い)などの症状が現れます。おう吐、下痢から脱水症状を起こすこともあります。

●感染症を予防するには？

手洗い、うがいが基本です！その他、規則正しい生活と十分な休養、バランスのとれた食事を摂ることが大切です。体調がすぐれない時は、医療機関に電話で相談のうえ、早めに受診しましょう！

くつらい不妊治療でお悩みの方  
【定休日】 朝霞台駅・志木駅より 徒歩8分  
木・日曜・祝祭日  
まずはお電話を！  
お問い合せ・予約・ご相談専用ダイヤル  
048-473-7830  
http://www.saitasakajou.com/ 昭和薬局  
埼玉県朝霞市朝志ヶ丘1-2-6-106  
予約制  
生理痛・生理不順・更年期障害等でお悩みの方もぜひご相談下さい。

埼玉県都市ボートレース企業団からのお知らせ  
競艇開催日／12月2日(金)～6日(火)  
12月20日(火)～25日(日)  
会場／戸田ボートレース場  
※朝霞市は埼玉県都市ボートレース企業団に加盟しており、企業団からの配分金をさまざまな事業に活用しています。  
☎埼玉県都市ボートレース企業団 ☎823-8711  
https://www.boatrace-toda.jp/





## 催し・講座

記載のないものは、対象/どなたでも  
費用/無料、申込方法/事前申込不要

広報あさかに掲載したお知らせは、新型コロナウイルスの影響で、催しの中止や内容を変更する場合があります。詳しくは各問い合わせ先にご確認ください。  
なお、催しの中止情報等は市ホームページからもご覧いただけます。



### 朝霞産農産物直売 あさか新鮮野菜市

問/産業振興課 ☎463-1904

旬の野菜を市内の生産者が直売します。  
日時/12月1日(木)、22日(木) 午前10時30分～午後1時  
会場/市役所1階 市民ホール



### 園庭開放

問/保育課 ☎463-2939

日時/12月6日(火)・15日(木) 午前9時30分～正午  
会場/各公設保育園(北朝霞保育園分園は除く)  
※民設民営の保育園は園庭開放を行っていません。



### あさか朝市

問/産業振興課 ☎463-1903

雑貨や野菜、コーヒーなどを販売します。  
日時/12月4日(日) 午前7時～9時 ※雨天中止  
会場/花の池テラス(市役所正面噴水広場)  
※Instagramで#あさか朝市と検索!



### ピースのお部屋

会場・問/子育て支援センター「さくらんぼ」  
☎450-7707 (仲町保育園)

2か月のお子さんがある方向士が集まる場所です。  
日時/12月20日(火) 午前9時30分～10時30分  
定員/6組(令和4年10月生まれ対象)  
予約開始日/12月6日(火)



### スマホで動画をつくろう!

主催・会場・申・問/市民活動支援ステーション・シニア活動センター  
☎463-1417 ✉simin\_katudo@city.asaka.lg.jp

スマホで使える動画作成アプリを使って、動画を作成して団体活動に役立ててみませんか?今回はアプリの特徴と活用術を学びます。

日時/12月24日(出) ①午前10時～、②午前11時～、③午後1時～、④午後2時～、  
⑤午後3時～、⑥午後4時～、⑦午後5時～ ※1枠45分程度  
対象/市民活動をしている方または関心のある方 ※初心者向け  
定員/7団体(人)(事前予約、先着順) 申込方法/電話またはメールで



### 児童館に遊びに行こう!【12月の各館のおすすめ事業】

問/各児童館

詳しい日程、参加方法などは各館のおたより、朝霞市社会福祉協議会ホームページをご確認ください。

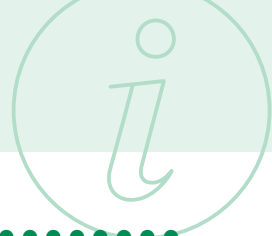
児童館	開催日	事業名	内容
はまさき児童館 ☎486-2477	12月20日(火)	ベビーリトミック [予約制]	0～1歳児親子を対象に手あそびやパネルシアター、ふれあい遊びなどをを行います♪(定員:各回12組)
きたはら児童館 ☎471-7140	12月24日(出) ～25日(日)	きたはら クリスマスランド	ミニゲームやクリスマスらしい工作を用意しています! クリスマスをみんなで楽しもう♪
みぞぬま児童館 ☎450-0858	12月19日(月) ～24日(出)	クリスマス週間	クリスマスにちなんだ工作セットの配布やおはなしの時間があるよ!みんなで盛り上がりよう。
ねぎしだい児童館 ☎450-1815	12月13日(火) ～25日(日)	ねぎしDEクリスマス	クリスマス工作の配布やフォトスポットなどクリスマス気分を味わえるイベントがいっぱい!
ひざおり児童館 ☎458-6969	12月3日(出) ～5日(月)	ひざおりクリスマス 3days★	クイズラリーやクリスマスにちなんだ工作、子どもスタッフと対決できるゲームなど盛りだくさん!
ほんちょう児童館 ☎487-8582	12月18日(日)	スーパー Ponji ビンゴ大会	クリスマスビンゴ大会を開催します。素敵な景品も用意しているよ!(中高生のみ参加できます)



### 人生会議ー終末期を迎えるにあたり大事なこと

申・問/地域包括支援センターあさか中央 ☎423-2761 FAX423-2762

医師による経験を交えた講演会。一緒にどのように生活していきたいか考えてみませんか?  
日時/12月8日(木) 午後3時～4時 会場/根岸台市民センター 定員/40人(予約制・先着順)  
講師/朝霞中央クリニック 米田<sup>よねだたけふみ</sup>武史医師 申込方法/電話またはFAXで



## 催し・講座

記載のないものは、対象/どなたでも  
費用/無料、申込方法/事前申込不要



### THE BEATLES NIGHT

会場・間/ゆめばれす (市民会館) ☎466-2525

迫力ある生演奏を、食事や飲み物を楽しみながら、ビートルズの名曲と極上のフライデーナイトを朝霞でお過ごしください。

日時/令和5年2月3日(金) 午後6時15分～(午後6時開場)

入場料/5,000円(全席指定、食事つき飲み放題) 定員/84人

発売日/12月3日(出午前10時から窓口で(電話予約は同日午後1時30分～))

※窓口販売で完売した場合に電話予約は受け付けしません。また、購入枚数を制限させていただく場合がございます。

チケット取扱/ゆめばれす (市民会館)



### フレッシュトレーニング教室 (1～3月)

間・間/長寿はつらつ課 ☎463-1952・1719

会場1: ゆめばれす (市民会館)

日程/令和5年1月11日～3月8日の毎週水曜日 (全8回) ※1月18日を除く 定員/各30人

会場2: (株)ランドルコーポレーション (西原1-7-1)

日程/令和5年1月12日～3月9日の毎週木曜日 (全8回) ※2月23日を除く 定員/各10人

会場3: 総合体育館

日程/令和5年1月13日～3月3日の毎週金曜日 (全8回) 定員/各30人

#### 共通事項

対象/市内在住の65歳以上で軽い運動ができる方 ※医師に運動を禁止されている方は参加できません。

持ち物/上履き、飲み物、タオル、運動できる服装、マスク

内容/運動機能低下防止のための健康体操 (筋力トレーニング、ストレッチ、脳トレ、リズム体操 など)

時間/①午前9時15分～10時15分 ②午前10時45分～11時45分

申込方法/電話またははがきで氏名、生年月日、住所、電話番号、緊急連絡先、希望の会場と時間(第2希望まで)をお伝えください。 ※申込多数の場合、抽せん(新規の方優先) 当選の方にのみ参加券を送付

電話で申し込みの場合 11月30日(火)～12月6日(火) 午前9時～午後4時

はがきで申し込みの場合 12月6日(火)まで【必着】



### 朝霞市・志木市・新座市「介護入門的研修兼認定訪問介護員合同養成研修」

間/長寿はつらつ課 ☎463-1952 株式会社シグマスタッフ ☎048-782-5175

介護に興味・関心のある方や介護職未経験者などを対象に、介護に必要な知識や技術を学べる研修です。

日時/令和5年1月30日(月)・31日(火)・2月1日(水)・2日(木) 午前9時30分～午後4時30分

※初日のみ午前10時～

会場/産業文化センター 定員/30人 ※申込者多数の場合、抽せん

受講対象者/以下の要件をすべて満たす方

- (1) 朝霞市在住の方で、介護に興味・関心のある方、介護職として就労を希望している方
- (2) 4日間の研修すべてに参加できる方

申込方法/12月1日(木)～令和5年1月6日(金)に長寿はつらつ課、内間木支所、各出張所、各公民館にある申込書を株式会社シグマスタッフへ郵送(〒330-0854 さいたま市大宮区桜木町1-9-1 三谷ビル7F)またはFAXで



### 大学院生によるオンラインサイエンスカフェ

間・間/東洋大学板倉事務課 ☎0276-82-9103

東洋大学生命科学研究科の大学院生が、オンラインでサイエンスカフェを行います。

日時/12月13日(火) 午前10時20分～午後0時30分 開催形式/Zoomによるオンライン

内容/「未来の主食!?～昆虫食の魅力」、「あなたは何しに日本へ?～外来種たちに聞き取り調査 SP」、

「睡眠の質改善計画～現代人の飲み物事情」、「あなたの好き嫌いはどこから?」

申込方法/12月11日(日)までに、くらしとパイオプラザ21へメールで (bio@life-bio.or.jp)



## 催し・講座

記載のないものは、対象/どなたでも  
費用/無料、申込方法/事前申込不要



### 外国人お助けボランティア育成研修

申・問/埼玉県多文化共生ボランティア育成事務局 ☎048-762-6250

日時/令和5年1月7日(土) 午後1時～4時 会場/埼玉会館 小ホール  
内容/ボランティアの心得、やさしい日本語 など  
申込方法/令和5年1月6日(金)午後5時までに埼玉県ホームページの申込フォームで



### 動画配信 あさか女と男セミナー

申・問/それいゆぶらざ(女性センター) ☎463-2697

配信期間/令和5年1月10日(火)～28日(土) 視聴方法/YouTube で限定公開(字幕入り動画)  
テーマ・講師/①誰の中にもある?無意識の思い込み～アンコンシャス・バイアス～ 谷俊子さん  
②男性にだって、あるある「更年期」～男はつらい!!らしい～ 福崎寛子さん  
③ありのままでいよう～ジェンダー・セクシュアリティの視点から～ 小川奈津己さん  
申込方法/12月1日(木)～23日(金)に市ホームページの申込フォームで



### 地域安全マップ作成指導員養成講座

申・問/こども未来課 ☎463-2930 FAX467-0770

日時/令和5年1月15日(日) 午後1時～4時 ※雨天決行 会場/ゆめぱれす(市民会館)  
内容/講義、フィールドワーク(朝霞第六小学校区) 定員/20人 ※申込多数の場合、抽せん  
講師/NPO法人地域安全マップ協会の皆さん 持ち物/筆記用具、飲み物、雨具、動きやすい服装・靴  
申込方法/12月15日(木)までに窓口・市ホームページの申込フォーム・電話・FAXで  
※FAXの場合、「地域安全マップ申し込み」、氏名、住所、電話番号を記入



### 成年後見制度&相続講座

申・問/地域包括支援センターつつじの郷  
☎472-1574 FAX472-2203

日時/12月8日(木) 午後1時30分～3時  
会場/弁財市民センター 定員/20人(先着順)  
講師/埼玉司法書士会 杉田裕介さん  
申込方法/電話またはFAXで



### 葬儀個別基本相談

会場・問/斎場 ☎460-0055

もしものときに備えて、基本的な葬儀の流れを個別で説明します。式場の見学もできます。  
日時/令和5年1月12日(木)午前9時～11時(1人30分)  
対象/市内在住の方  
申込方法/当日直接会場へ(先着順)



### 新型コロナウイルス感染症に関する事業者等相談窓口

申・問/産業振興課 ☎463-1903

①労働・社会保険についての相談  
日程/第2・4金曜日、第3土曜日  
対象/市内在住・在勤者、市内事業者  
②経営についての相談  
日程/毎週火曜日 対象/市内事業者  
①②共通 時間/午後1時～4時(1人1時間まで)  
会場/市役所5階503会議室(第3土曜日は産業文化センター) 申込方法/電話で



### 労働・社会保険・年金等に関する無料相談会

問/埼玉県社会保険労務士会あさか支部  
福山 ☎471-4255

地元の社会保険労務士が労働・社会保険・年金・成年後見などの相談に無料で応じます。  
日時/12月11日(日)、令和5年1月8日(日)、2月5日(日)、3月12日(日) 午後1時～4時  
会場/産業文化センター  
相談者/社会保険労務士



## わくわくどーむがらのご案内

会場・問/わくわくどーむ(健康増進センター)  
☎472-6000

### 《わくわくどーむ休館日》

12月5日(月)、12日(月)、19日(月)、26日(月)は休館日となります。  
※年末年始は12月31日(土)～令和5年1月2日(月)がお休みです。  
12月～2月は毎週月曜日、3月～11月(8月は除く)は、毎月第1月曜日がお休みです。  
※スポーツ教室 第5期(12～1月)開講中!

参加希望はお気軽にお問い合わせください。各種教室の募集概要はホームページに掲載しています。  
主催/株式会社 明治スポーツプラザ(指定管理者)



わくわくどーむ  
ホームページ

## 生涯学習体験教室参加者募集!!

教室番号	教室名	日付	時間	会場	費用	定員
35	書き初め教室 対象/小学3年生~大人	令和5年 1月5日(休)	午後1時~2時30分	中央公民館・ コミュニティ センター	200円 (教材費)	各回 20人
36			午後3時~4時30分			
37	モーツァルト「レクイエム」を 歌ってみよう <b>3回連続講座</b>	1月15日(日)・ 22日(日)・ 2月5日(日)	午後1時~3時		850円 (教材費)	20人
38	“瑠璃色の地球”を コーラスで歌ってみよう <b>2回連続講座</b>	1月18日(水)・ 25日(水)	午後7時~8時30分		500円 (教材費)	20人
39	ベートーベンの第九を 歌ってみよう	1月21日(土)	午後1時~3時		500円 (教材費)	20人
40	書の楽しみ、魅力、こころ 一書の教室	1月21日(土)	午後1時~4時		700円 (教材費)	各回 15人
41	対象/成人 内容/40:漢字、41:ひらがな	1月28日(土)				

対象/市内在住、在勤、在学の方 ※申込多数の場合、抽せん

締切/12月12日(月)【必着】 申込方法/電話、FAX または右のコードで

※詳しくは、市ホームページ、市内公共施設に設置するポスター・チラシをご確認ください。



## 朝霞市芸術・文化団体/スポーツ団体 支援補助金のご案内

芸術・文化活動、スポーツ教室や大会など、市内で活動する団体の支援を目的とした補助金を交付します。

### 対象団体

**芸術・文化団体**・・・市内に事務所を置く構成員が2人以上の団体、

1年以上市内で芸術・文化活動の実績があり、現に芸術・文化活動を行っている団体 など

**スポーツ団体**・・・市内に事務所を置く構成員が10人以上の団体、

1年以上市内でスポーツ活動実績がある団体 など

**補助金額** 最大 **10万円** (補助率2分の1)

**申請締切** 令和5年2月20日(月)

**対象事業** (1)市内で実施する事業 (2)令和5年2月28日(火)までに実施される事業 など

※実績報告書は、令和5年3月10日(金)までに提出してください。

**補助対象経費** 講師等謝金、消耗品費、材料費、保険料、施設・設備および駐車場の借上料 など

**注意点** 領収書(写し)の提出がない費用は、原則認めません。また、すでに終了した事業は補助対象外です。

※申請方法や必要書類など、詳しくは市ホームページをご確認いただくか、お問い合わせください。

問い合わせ/芸術・文化団体の方・・・生涯学習係 ☎463-2920  
スポーツ団体の方・・・スポーツ係 ☎463-2403



芸術・文化団体用



スポーツ団体用

## 誰でもOK. 記録を破れ!

主催/朝霞市教育委員会

土井杏南選手をお迎えし50mと100mの記録の測定会を行います。皆さんぜひお越しください。

日/令和5年1月28日(土) 午前10時~正午(受付:午前9時30分~10時締切)

会/中央公園陸上競技場 対/どなたでも

参/無料 定/200人程度 ※定員になり次第終了

申/当日直接会場へ 他/各種目1回のみ測定できます。詳しくは、市ホームページをご確認ください。

問/生涯学習・スポーツ課



## 令和5年健康祈願初歩こう会

難易度★☆☆ 約8km

主催/朝霞市歩こう会

日/令和5年1月22日(日) 午前9時(雨天決行)

集・行程/中央公園陸上競技場前石畳→岡氷川神社参拝  
 ※参拝後、解散になります。

対/小学生以上 参/300円 締/令和5年1月6日(金)

持/水筒・雨具等 申/はがきにコース名・参加者全員の住所・氏名・電話番号を記入し、生涯学習・スポーツ課へ 問/前川 ☎464-5394

## 陸上競技場個人無料開放変更のお知らせ

12月10日(土)から、中央公園陸上競技場の個人無料開放事業の時間帯が一部変更になります。

第2・4土曜日(祝日を除く)

陸上競技が2部制に変わります

陸上/①午前9時~11時

②午前11時15分~午後1時15分

球技/午後1時30分~5時

※令和5年1月28日(土)は、事業開催のため中止となります。

毎週火曜日(祝日を除く) 変更なし

問/生涯学習・スポーツ課

## 体育施設臨時休館日(12月・令和5年1月)

総合体育館 12月12日(月)、令和5年1月16日(月)

武道館 12月5日(月)、令和5年1月16日(月)

滝の根テニスコート 12月5日(月)・19日(月)・

令和5年1月4日(水)・16日(月)

全体育施設共通 年末年始の休館日

12月31日(土)~令和5年1月3日(火)

## 文化・スポーツ振興公社からスポーツ事業のご案内

### バレトンエクササイズ(全8回)

日/令和5年1月12日(木)~3月9日(木) 午前9時30分~ ※各1時間 会/総合体育館 対/18歳以上

定/20人 参/5,500円

### 小学生フィジカルトレーニング教室(全8回)

日/令和5年1月12日(木)~3月23日(木)

①午後4時30分~、②午後5時40分~、  
 ③午後6時50分~、④午後8時~ ※各1時間

会/総合体育館 対/小学生(①③1~3年生、②④4~6年生) 定/各20人 参/6,500円

### ASAKA ビギナーズサッカースクール(全8回)

日/令和5年1月16日~3月6日(予備日3月13、20、27日)すべて月曜日 ①午後3時10分~4時10分、②午後4時20分~5時30分、③午後5時40分~6時50分 会/中央公園陸上競技場 対/①5~6歳の未就学児、②③小学1~3年生 定/①20人、②③24人 参/①7,000円、②③7,500円 締/12月18日(日)【必着】※申込多数の場合、抽せん

### 動画配信によるショートタイムエクササイズ

~新しい運動スタイル~(各30分程度)

大型スクリーンに映し出されるインストラクターと一緒に運動します。スピーカーから聞こえる掛け声や、音楽のリズムに乗って楽しく身体を動かしていきます。動きやすい服装でご参加ください。

日/月・水・金曜日(休館日を除く。大会等で中止の場合あり) ①午前9時45分~、②午前10時30分~、③午前11時15分~、④正午~、⑤午後7時~

※各回30分前から先着で申し込みを受け付けます。

会/総合体育館 対/中学生以上(中学生が⑤に参加する場合は保護者の同伴が必要) 定/各10人

参/市内在住・在勤・在学者:高校生以上150円、中学生70円 市外在住者:300円

持/室内用運動靴

他/①③リラックス系、

②④⑤アクティブ系



申込方法等の詳細は、公社ホームページをご確認ください。

問/総合体育館 ☎465-9811





# 博物館へ行こう！

朝霞市博物館	〒351-0007 岡2-7-22	☎469-2285
文化財課文化財保護係	同上（博物館内）	☎463-2927
旧高橋家住宅	〒351-0005 根岸台2-15-10 （根岸台市民センター隣）	☎463-2927
埋蔵文化財センター	〒351-0033 大字浜崎231-2	☎486-2244

共通☎468-0079

## 博物館体験教室 ～おりがみで干支を折ろう！～

新年最初の体験教室は、おりがみで干支を折ります。令和5年は卯年です。素敵なおりがみを折ってみませんか。



日時／令和5年1月7日(土) ①午前10時～正午  
②午後1時30分～3時30分

講師／日本折紙協会講師 本多秀子さん

会場／博物館 講座室 対象／小学5年生以上の方

定員／各回10人

※申込多数の場合、抽せん

申込方法／往復はがきに、住所・氏名（ふりがな）・年齢・電話番号・「おりがみで干支を折ろう！」・希望時間を記入し、**12月20日(火)【必着】**までに朝霞市博物館宛に郵送

※返信欄にも住所・氏名をご記入ください。また、1枚のはがきで参加者1人のみ申込可。

## 第36回企画展 台の城山遺跡と向山遺跡 ～弥生の斧を手に入れたムラ～ 11月12日(土)～12月18日(日) 入館無料

台の城山遺跡と向山遺跡は地域の弥生文化を語る上で欠かさない遺跡と言え、台の城山遺跡の石の斧と、向山遺跡の鉄の斧は優品として広く知られています。

今回は、この朝霞を代表する両遺跡について、周辺参考事例とともに紹介します。



## ～旧高橋家住宅歳時記～ すすはらい

旧高橋家住宅では、毎年12月中旬から下旬の時期に、新年を迎える準備として「すすはらい」をしています。

昔は、炊事や暖をとるために家の中で火を焚いていたので、室内にすすがたくさんついてしまいます。そのため、家中のすすやほこりを払い落としてきれいにして、新鮮な気持ちで新しい年を迎えるという意味から、「すすはらい」「すすとり」「すすはき」などと呼んで、年末にはどこの家庭でも行っていました。

旧高橋家住宅では、茅葺屋根を維持する目的もあってかまどで火を焚いているため、「すすはらい」をして、この1年で建物についたすすなどの汚れを落とされています。ボランティアのみなさんにご協力いただき、

高い場所は長い竹の先の葉を利用して、すすやほこりなどを落とし、1年で積もった汚れをきれいにしてから、門松や正月飾りなど、新年を迎える準備をしています。



## 刊行物のご案内

博物館窓口にて、開催中の第36回企画展「台の城山遺跡と向山遺跡～弥生の斧を手に入れたムラ～」の図録の有償頒布を行っています。

郵送をご希望の方は、住所・氏名・希望する刊行物の名称・部数を明記したメモを同封のうえ、現金書留封筒に代金（現金）と送料（切手）を入れ、博物館まで送付してください。

定価／1冊 1,000円

※過去の企画展図録、目録、報告書、研究紀要等の刊行物についても、博物館窓口および郵送で有償頒布を行っています。詳しくは、市ホームページをご確認ください。



## 12月・年末年始のおやすみ

●博物館・埋蔵文化財センター  
5日(月)・12日(月)・19日(月)・23日(金)・  
26日(月)～令和5年1月4日(火)

●旧高橋家住宅  
5日(月)・12日(月)・19日(月)・  
26日(月)～令和5年1月4日(火)



## ♪図書館(本館)の催し物♪ 問/図書館(本館)

### おはなしくらぶ(乳幼児向けの読み聞かせ)

日/令和5年1月6日(金) 午前11時30分~正午  
 会/視聴覚室 定/8組(1組3人まで) 申/12月1日(休)午前10時からメールで(先着順)。件名に「おはなしくらぶ申込」、住所・氏名(ふりがな)・電話番号を記載

### うさみみタイム(幼児・児童向けの読み聞かせ)

日/12月1日・8日・15日・22日 毎週木曜日  
 午後3時~ 会/視聴覚室 定/各回9組 申/希望日の1週間前の木曜日午前10時から前日までに窓口・電話・メール・FAXで、住所・氏名(ふりがな)・電話番号を記載  
 ※空きがあれば当日参加も可能です。

### 「松の木読書会」

『美しき愚かものたちのタブロー』原田 マハ  
 日/12月9日(金) 午前10時~ 会/読書活動支援室

## ♪北朝霞分館の催し物♪ 問/図書館北朝霞分館

### 「北朝霞分館の絵本のよみきかせ」

日/12月20日(火) 午後3時~ 会/産業文化センター2階 研修室兼集会室1 定/20人(申込多数の場合、抽せん) 縮/12月13日(火)午後5時まで  
 申/窓口・電話・メールで、住所・氏名(ふりがな)・電話番号をお伝えください。

## 12・1月の図書館のおやすみ

- 本館  
12月13日(火)・23日(金)・28日(火)~令和5年1月4日(火)・10日(火)・27日(金)
- 分館  
12月1日(休)・14日(火)・22日(休)・28日(火)~令和5年1月4日(火)・11日(火)・26日(休)
- 公民館図書室臨時休業日  
内間木公民館  
11月1日~令和5年2月12日まで(空調工事)

## 第21回らいぶらりコンサート 出場グループ募集!

開催日/令和5年5月27日(土) 予備日:28日(日)  
 テーマ/『平和』  
 演奏時間/1グループ20分程度  
 アットホームなコンサートを、実行委員会方式で運営します。  
 出演希望グループ代表者は、図書館本館に連絡し、第1回実行委員会に出席してください。  
**<第1回実行委員会>**  
 日時/令和5年1月22日(日) 午前10時~  
 会場/図書館本館 視聴覚室

## 年末年始特別企画「本の福袋」

図書館職員がさまざまなテーマで選んだ本を袋に入れて貸し出します。  
 自分では選ばない本に出会えるかも?何が出てくるかは開けてみてからの楽しみ!  
 年末年始の休みにゆっくり読書はいかがですか?

期間/12月26日(月)~令和5年1月15日(日)  
 ※なくなり次第終了します。  
 会場/図書館本館 話題本コーナー

## 図書館からのお知らせ

### ●セット予約を知っていますか?

本の読む順番を指定する予約方法を「セット予約」といいます。  
 小説などの上巻・下巻やシリーズになっている本を順番に読みたいときにご利用ください。

#### ①ホームページから予約する場合

「利用カート」に複数(2冊以上)の本を入れ、予約手続きの際に順番を選んでください。1冊ずつ予約した後でも変更することができます。

※詳しくは、図書館ホームページをご確認ください。

#### ②リクエストカードで予約する場合

リクエストカードに順番に読むことを希望する旨を記入、または職員にお申し出ください。

※県内他図書館から借り受ける(相互貸借)場合、セット予約はできません。



※新型コロナウイルスの感染拡大状況により、内容の変更または中止の場合があります。

お願い 図書館をご利用の際は、駐車台数に限りがありますので、なるべく公共交通機関のご利用をお願いします。

☆所蔵雑誌のスポンサーを募集しています!詳しくは、図書館までお問い合わせください。

日日時 会会場 定定員 縮縮め切り 申申し込み

施設名	電話番号	住所	メールアドレス	施設名	電話番号	住所	メールアドレス
中央公民館・コミュニティセンター	465-7272	〒351-0016 青葉台1-7-1	tyuo-kom@city.asaka.lg.jp	南朝霞公民館	461-0163	〒351-0023 溝沼1-5-24	minami-kom@city.asaka.lg.jp
東朝霞公民館	463-9211	〒351-0005 根岸台6-8-45	higasi-kom@city.asaka.lg.jp	北朝霞公民館	473-0558	〒351-0035 朝志ヶ丘1-4-1	kita-kom@city.asaka.lg.jp
西朝霞公民館	462-1411	〒351-0014 膝折町4-19-1	nisi-kom@city.asaka.lg.jp	内間木公民館	456-1055	〒351-0032 田島2-18-47	utimagi-kom@city.asaka.lg.jp

※番号はお間違いのないようお願いします。

## 公民館のひろば

特に記載のないものは、どなたでも参加することができます。  
お気軽に申し込みください。

各公民館の催し物の詳細は右のコードをご確認ください。(市ホームページにリンク)



### 西朝霞公民館

☎462-1411

#### ●育児講座「絵本の時間ぼぼたいむ」

クリスマスにちなんだ音楽やあそび、絵本の読み聞かせ、手遊びをします。

☎/12月20日(火) 午前10時30分～50分

対/乳幼児とその保護者 定/8組(先着順)

申/当日直接会場へ

#### ●伝統文化講座「書き初め」

先生の指導を受けて書き初めをします。

☎/12月24日(土) 午前の部：午前10時～正午、

午後の部：午後1時30分～3時30分

対/小学3～6年生 定/各18人 参/無料

持/お手本(必ずご持参ください)、書道の道具、書き初め用紙10枚以上、新聞紙2日分 申/市ホームページ・電話・窓口で 締/12月13日(火)正午まで(ホームページは13日まで) 講/午前の部：鈴木栄子さん(西朝霞公民館サークル講師)

午後の部：勝良ひとみさん(中央公民館社会教育指導員)



### 北朝霞公民館

☎473-0558

#### ●映画会『ノントンといっしょ』『ババールのクリスマス』

いたずらいっぱい! 冒険いっぱい! 元気いっぱいノントンとお友達のお話です。

☎/12月17日(土) 午前10時～11時 対/どなたでも

定/35人(先着順) 参/無料 申/当日直接会場へ

他/来場者多数の場合、入場をお断りさせていただく場合があります。

### 南朝霞公民館

☎461-0163

#### ●さわやか健康教室「腸活・腸トレ講座～腸内フローラを整えよう～」

健康な身体はキレイな腸から。腸が変わると人生が変わる!

☎/令和5年1月25日(火) 午前10時～11時30分

対/どなたでも 定/15人 参/無料 持/ヨガマット、バスタオル、上履き、飲み物、筆記用具

※動きやすい服装でお越しください。 申/電話・窓口で 締/令和5年1月13日(金)正午まで

講/中島さちこさん(健康腸活リンパ講師) 他/申込結果は、はがきまたは封書にてお知らせします。

### 中央公民館

☎465-7272

#### プラネタリウムからのお知らせ

四季ごとに番組を変えて、満天の星空で皆さんをお待ちしています!

☎/毎週日曜日 ①午前11時～、②午後3時～(1日2回投映、受付：各回30分前～) 対/どなたでも

定/45人 参/市内子ども100円・大人200円(市外は5割増)

※先着順などを除き、定員のある講座で申込多数の場合は、市内在住者を優先し、抽せんとなります。

## 市内の公民館を使用するには

公民館を使用する団体は、「公民館使用団体活動調査票」および「会員名簿」を提出する必要があります。

既に使用している団体も、年度ごとに提出する必要がありますのでご注意ください。

提出方法/メール・FAX・郵送・各公民館の窓口で ※詳しくは、市ホームページをご確認ください。



## あさかの公民館公式ツイッターを開設しました

朝霞市の各公民館に関するお知らせや主催事業の情報を発信するため、公式ツイッターを開設しました。ぜひご覧ください。



あさかの公民館公式ツイッター

## 12月の各公民館のおやすみ

●中央・内間木公民館 5日(月)・12日(月)・19日(月)・26日(月)

●東・西・北朝霞公民館 4日(日)・12日(月)・18日(日)・26日(月)

●南朝霞公民館 5日(月)・11日(日)・19日(月)・25日(日)

※内間木公民館は、令和5年2月12日(日)まで中央公民館に事務所移転

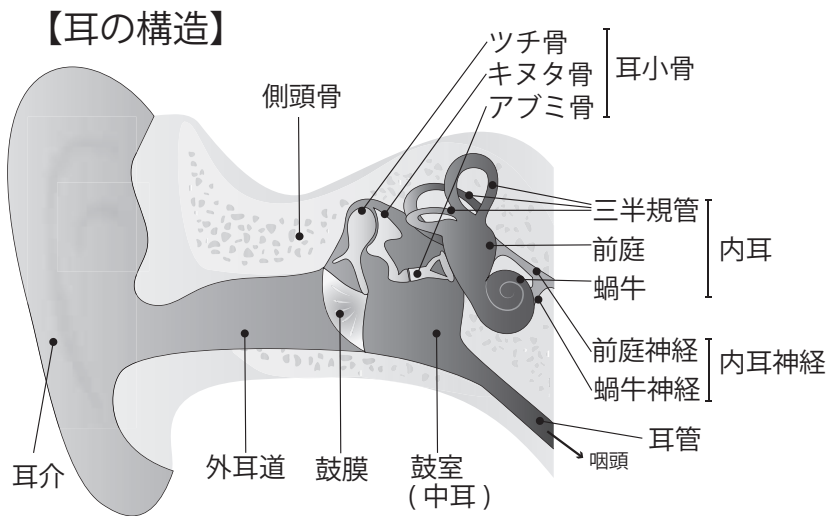
※各公民館は、12月28日(水)から令和5年1月3日(火)まで、年末年始休館となります。

☎日時 対対象 定定員 参参加費 締締め切り 持持ち物 申申し込み 他その他 講講師





朝霞地区医師会 おおもり ひでお  
大森 英生  
☎464-4666



音を聞く仕組みは、まず音波が外耳道を通り鼓膜を振動させます。そして鼓膜の振動を、三つの耳小骨(鼓膜側からツチ骨、キヌタ骨、アブミ骨)が内耳窓(卵円窓)に伝えて、渦を巻く蝸牛の中にあるリンパ液を揺らします。蝸牛のリンパ液の中には外有毛細胞という繊毛が生えた細胞が並んでおり、リンパ液の揺れを感知した繊毛が外有毛細胞につながる聴神経に情報を伝え、それが脳の側頭葉にある聴覚中枢で音として認識されます。(上図参照)

難聴は、この聴覚伝導路のどこかで障害が起きた状態です。このうち内耳窓までの振動の伝わりに障害がある場合を伝音性難聴と呼び、これには外耳道、鼓膜、中耳の問題が入ります。外耳道では、先天的な外耳道閉鎖、狭窄、炎症による狭窄、耳垢や異物による閉塞などがあり、鼓膜では鼓膜の炎症、なんらかの原因による鼓膜穿孔が、中耳では中耳炎(急性、慢性、滲出性)、耳小骨の病変、破損、腫瘍などがあります。

また、内耳窓、蝸牛での障害を内耳性難聴、聴神経から側頭葉までの障害を後迷路性難聴と分類し、内耳性と後迷路性を合わせて感音性難聴とも呼びます。内耳性には、遺伝性、内耳窓の破裂、内耳の炎症、循環障害、蝸牛内のリンパ液の過多・減少があり、リンパ液の過多によるものでは、メニエール病が知られています。後迷路性では、循環障害、聴神経の腫瘍、脳の腫瘍、出血などによる外部からの聴覚伝導路のダメージ、加齢による変化などがあります。

おおむね以上の原因が、単独または複合して難聴という症状を起こしています。特殊なケースとして、心因性難聴もありますが、いずれにしても原因の精査には耳鼻咽喉科に相談されるのが良いでしょう。

特に、突然聞こえが悪くなった場合は、治療開始までの時間により結果に差がでてしまいますので、なるべく早く診察を受けることをお勧めします。

わたくしたちの健康

### 日曜・休日に実施している医療機関

午前10時～午後4時

月日	場所	施設名	科目	電話(048)	場所	施設名	科目	電話(048)	
12	4	朝霞	あおば台診療所	脳外、内、小	474-5270	新座	ひまわり診療所	泌、内、外、皮	485-9788
	11	志木	柳瀬川ファミリークリニック	内、小、泌	485-9561	新座	中島眼科	眼	479-1313
	18	新座	中村クリニック	内、小、皮	478-1327	志木	田島耳鼻咽喉科医院	耳	475-3308
	25	和光	和光脳神経外科・内科	脳外、内、放、脳神内	424-3870	朝霞	伊藤耳鼻科クリニック	耳	486-0087

日曜日、祝日に開局している薬局

下のコードから確認できます。



※当番医は変更になる場合があります。確認してからお出かけください。

#### 休日歯科応急診療所 診療時間9時00分～11時30分

12月30日(金)	【朝霞】朝霞歯科医院	☎461-4053
	【志木】椎木歯科医院	☎471-0036
12月31日(土)	【朝霞】なかじま歯科クリニック	☎451-4618
	【新座】新座さりん歯科クリニック	☎480-2525
1月3日(火)	【新座】でうら歯科医院	☎481-4433
	【朝霞】さとう歯科医院	☎468-6874

#### 救急医療のお問い合わせ

- 埼玉県南西部消防局 ☎460-0123
- 埼玉県救急電話相談 #7119(全国共通ダイヤル)または☎824-4199 (ダイヤル回線、IP電話、PHS)



## 乳幼児と保護者の方へ

※費用・無料



今年も残り1か月！  
積極的に身体を動かそう！

内容	日時	会場	対象	その他
離乳食ステップアップ教室	令和5年1月19日(木) 午前10時～11時45分	保健センター	令和4年2～6月生まれの第1子の保護者	申/12月1日(休)から電話で(先着20組)
マタニティ教室	令和5年2月26日(日) 午前10時～正午または午後1時30分～3時30分		令和5年5～7月出産予定の初妊婦・パパになる方	内容/もく浴・妊婦体験、DVD上映 申/12月1日(休)から電話で(各回先着12組)
乳幼児健康診査	※詳しい日程は、市ホームページまたは保健センターガイドをご確認ください。			



## 成人の方へ

内容	日時	会場	対象	その他
こころの健康相談	12月22日(休) 午後1時15分～2時15分	保健センター	精神面の健康に心配のある方や、認知症や精神障害のある方とその家族	申/相談日の3日前までに電話で

## 市民伝言板

市内の公共施設で定期的に活動している団体の行事案内・会員募集を掲載しています。掲載を希望される方は市ホームページをご覧ください。



問/シティ・プロモーション課  
☎463-3059

記載のないものは、費用/無料 対象/どなたでも 申込方法/当日直接会場へ  
※市外局番のない電話番号等の市外局番は(048)です。

市民伝言板に掲載したお知らせは、新型コロナウイルスの影響で、中止や延期となる場合があります。詳しくは各問い合わせ先にご確認ください。

## 行事案内

### 第20回イーグル吟遊祭

日時/12月17日(出) 午後1時～4時 会場/中央公民館・コミュニティセンター  
申込方法/電話で その他/吟遊に興味のある方は、ぜひお越しください！  
主催/奉吟会(朝霞吟遊サロン) 申・問/田中 ☎463-4062

### 親子でうたおう！クリスマスソング

日時/12月18日(日) 午後3時～4時30分 会場/中央公民館・コミュニティセンター  
費用/500円 対象/小～中学生とその親 申込方法/電話で その他/ジングルベルなど、有名なクリスマスソングを親子で仲良く歌いましょう  
主催/朝霞少年少女合唱団 問/清水 ☎090-8809-4652

### クリスマスソング

「ファーストノエル」を歌ってみよう  
日時/12月18日(日) 午後1時～3時 会場/中央公民館・コミュニティセンター  
費用/500円 対象/外国語のコーラスに興味のある方 申込方法/電話で その他/カノンのフレーズにのせてクリスマスソングを歌います。  
主催/コーラスリカ 申・問/代田 ☎090-5992-0707

### オペレッタ「こうもり」ソリストオーディション

日時/令和5年1月14日(出) 午後1時～9時 会場/宮戸市民センター 費用/5,000円 申込方法/電話で その他/申込締切1月10日。全キャストでやる気のある方大募集  
主催/PASSIONE(パッションネ)事務局 申・問/吉見 ☎0120-921-881

## 会員募集

### 朝霞かるた会

日時/毎週土曜日 午後5時～9時15分 会場/中央公民館・コミュニティセンター  
費用/100円 対象/小学3～6年生、中学生～ その他/見学歓迎  
問/早川 ☎080-3174-3734  
✉hayakawa8686@yahoo.co.jp

### やさしいヨガ

日時/毎週水曜日 午前10時～11時 会場/膝折市民センター 費用/1回700円、6回4,000円(期限なし)  
対象/成人 その他/運動が苦手、体が硬い方も大丈夫です。体験可  
問/青谷 ☎090-8103-5769

### こども英会話サークル

日時/月3回水曜日 午前11時5分～50分 会場/溝沼市民センター 入会金/1,000円 費用/月3,000円 対象/1歳10か月～3歳の未就園児と保護者  
その他/体験レッスンは要予約  
問/喜多 ☎nshoda@mail.goo.ne.jp

### ピクシー新体操クラブ

日時/毎週月曜日 午後5時～6時30分 会場/第2・4月曜日 南朝霞公民館、第1・3・5月曜日 西朝霞公民館  
費用/月3,000円 対象/小学生 その他/無料体験いつでも歓迎しています！  
初心者問わず募集中！  
問/小西 ☎090-9838-3660

### クレヨン健康体操(健康維持・軽い運動)

日時/月3回火曜日 午前10時～11時30分 会場/西朝霞公民館 費用/月1,000円  
その他/無料体験あり。お気軽にどうぞ  
問/安原 ☎465-5433

### にこにこサークル(多胎児サークル)

日時/月1回 午前10時30分～正午 会場/あさかの森ほか  
対象/多胎児の子(生後2か月～未就園児)と保護者  
その他/情報交換やイベントも行っています。多胎児を妊娠中の方も大歓迎  
問/椿谷 ☎090-5342-0984  
✉the.archer1201@docomo.ne.jp

### 朝霞ジュニア卓球クラブ

日時/土曜日または日曜日 午前9時～正午 会場/朝霞第十小学校 体育館2階  
入会金/1,000円 費用/月1,000円 対象/小学生～  
その他/興味のある方は体験してみませんか  
問/茂木 ☎090-9810-0298

### モダンバレエ アラベスク

日時/毎週金曜日 午後5時～ 会場/南朝霞公民館 入会金/2,500円 費用/月4,000円  
対象/年少～ その他/優しい先生と楽しくレッスンしています。大人クラスも大募集中！  
「アラベスク朝霞」で検索  
問/池上 ☎a.r.b.s.q.123@gmail.com

### フラワーバスケット

日時/毎月第2木曜日 午後2時～4時 会場/中央公民館・コミュニティセンター  
費用/月4,000円(花代込) 対象/成人  
その他/和気あいあいと楽しくフラワーアレンジしましょう  
問/唐沢 ☎090-2476-4688

### ナヴァア会(デッサン会)

日時/毎月第1～3木曜日 午後5時～7時30分 会場/中央公民館・コミュニティセンター  
入会金/3,000円(市外の方のみ) 費用/月2,500円 1回1,200円  
問/中島 ☎090-9133-2335

みんなすこやか

市民伝言板

## 会 員 募 集

### さくら健康太極拳サークル

日時/毎週土曜日 午後2時～3時 会場/溝沼市民センター 費用/1回500円 その他/ゆっくりと動く太極拳は体に無理がなく、どなたでも行える運動です 問/藤松 ☎090-1557-7272

### 霞議会(観世流謡曲)

日時/第2・4木曜日 午前10時～正午 会場/西朝霞公民館 費用/月3,000円 対象/謡曲に興味のある方 その他/竹内好夫先生の親切な指導が受けられます。稽古教室はいつも開放しています。 問/富永 ☎465-3433

### 東筆会(書道)

日時/毎週金曜日 午前10時～正午 会場/東朝霞公民館 入会金/1,000円 費用/月3,000円 その他/書を学びながら楽しく活動しています。随時募集中! 問/藤田 ☎462-1968

### つくし書道会

日時/毎週水曜日 午後6時30分～8時30分、毎週金曜日 午後1時30分～3時30分 会場/中央公民館・コミュニティセンター 入会金/500円 費用/月2,000円 その他/毛筆の勉強を楽しんでいます。初心者大歓迎 問/山本 ☎463-9018

### ASAKA キッズ

日時/毎週金曜日 午後7時30分～8時30分 会場/仲町市民センター 対象/ヒップホップ歴3年以上の方 その他/無料体験受付中 問/谷内 ☎090-5492-3967

### あけぼの会(あさか落語研究会)

日時/毎月第1金曜日 午後7時～8時、毎月第3土曜日 午後2時30分～3時30分 会場/中央公民館・コミュニティセンター 費用/1回1,000円 その他/日時は変更になる場合があります。事前にご連絡ください。 問/保谷 ☎090-3235-7124



## PHOTO NEWS

### 市への寄贈ありがとうございました

10月25日(火)、埼玉県トラック協会朝霞支部から、市内の小学校に通う1年生の児童へ、1人2枚のクリアファイル 計3,000枚を寄贈していただきました。

左から、埼玉県トラック協会朝霞支部折笠荘八朝霞支部理事、橋本淳一朝霞支部副支部長、清水英次朝霞支部長、二見教育長



### 朝霞市優秀建設工事表彰式を行いました

10月26日(水)、朝霞市優秀建設工事表彰式を実施し、建築工事部門で显株式会社北関東支店、土木工事部門で株式会社富岡組、三ツ和総合建設業協同組合朝霞営業所が受表彰しました。

この表彰式は、市が発注した建設工事を、特に優秀な成績で完成させた受注者を表彰し、施工意欲の高揚および技術力の向上を図り、公共工事の品質確保の促進に寄与することを目的としています。

受表彰者の皆さん、おめでとうございます。

左から富岡市長、株式会社富岡組 富岡友治代表取締役、小島雄二課長、显株式会社北関東支店 山本克弥支店長、相川智明副技師長、三ツ和総合建設業協同組合 山本純義代表理事、神田副市長



### 見守り活動に関する協定を締結しました

10月26日(水)、株式会社いなげやおよび株式会社コモディイイダと「見守り活動に関する協定」を締結しました。この協定により、移動販売車の販売員の方が、日常業務の範囲で、高齢者等に何らかの異変を察知した場合、市や警察等へ通報するといった役割を担っていただくもので、今後の市内での見守り活動の更なる効果が期待されます。

左から、佐藤福祉部長、富岡市長、株式会社いなげや植原取締役、株式会社コモディイイダ池田執行役員





## 📷 令和4年度ふれあい標語入賞者表彰式を行いました

10月28日(金)、令和4年度ふれあい標語入賞者表彰式を実施し、<sup>かんだ</sup>神田副市長から賞状の授与および賞品の贈呈が行われました。

この事業は、人と人とのふれあいの大切さを啓発するために実施しています。今年度の入賞作品は応募総数1,967点の中から、厳正なる審査によって選ばれました。

入賞者の皆さん、おめでとうございます。



## 📷 100年ぶりに新発見されたクマノザクラの記念植樹式を行いました

11月4日(金)、公益財団法人都市緑化機構との「みどり豊かなまちづくりのための包括連携協定」に基づき、2018年に100年ぶりに新発見された桜の野生種であるクマノザクラを、市役所庁舎前の花の池テラスに植樹しました。

武蔵野台地と平地の多様な環境を有する本市において、育成フィールドを提供し、都市緑化の調査研究に役立てていただくとともに、市民の花木鑑賞を楽しむ環境づくりに寄与するものです。

左から、<sup>こさかい</sup>小酒井公益財団法人都市緑化機構統括部長、<sup>なぐさ</sup>直木環境緑化技術共同研究会緑化技術分科会会長、<sup>とよむら</sup>富岡市長



## 📷 朝霞市防災フェアを開催しました

11月5日(土)、令和2年度に朝霞市と株式会社カインズが「災害時における一時避難場所の提供及び生活物資の供給に関する協定」を締結したことをきっかけに、「くみまちモールあさか」で朝霞市防災フェアを開催しました。

子どもから大人まで楽しく学べる体験型の防災ワークショップや防災クイズラリー、54mはしご車や軽装甲機動車と写真撮影などに約5,000の方が来場しました。



## 📷 株式会社カインズと包括連携協定を締結しました

11月9日(水)、株式会社カインズと「防災・災害対応に関すること」、「環境対策に関すること」等について相互連携と協働による活動を推進し、市民サービスの向上や地域の活性化を図るため、『包括連携協定』を締結しました。

▼左から、株式会社カインズ<sup>かいんず</sup>八木孝浩<sup>やま たかひろ</sup>くみまちエリア担当、<sup>さんべい</sup>三瓶隆弘<sup>りゅうひろ</sup>エリアマネジャー、<sup>とよむら</sup>富岡市長、<sup>たかや</sup>高家正行<sup>ただゆき</sup>代表取締役社長 CEO、<sup>うちや</sup>内山智彦<sup>ともひこ</sup>くみまちプロジェクトリーダー、<sup>おおい</sup>大西健太郎<sup>けんたろう</sup>CSV推進マネジャー



市ホームページ	LINE	twitter	facebook	ツイッター
---------	------	---------	----------	-------

広報あさか No.787 発行日/令和4年12月1日(毎月1回1日発行) 発行人/朝霞市長 編集/朝霞市シティ・プロモーション課  
朝霞市役所/〒351-8501 埼玉県朝霞市本町1-1-1 TEL 463-1111(代) FAX 467-0770(代)

広報あさかが音声CD(デジ形式)を図書館本館と北朝霞分館で貸し出しています。  
また、市内の視覚障害のある方で郵送をご希望の方は、シティ・プロモーション課へご連絡ください。

広報あさかは、市で委託した業者が各家庭のポストへ直接配布しています。発行日(毎月1日)までに  
広報あさかが届いていない場合は、シティ・プロモーション課へご連絡ください。  
※写真は編集の都合上、加工する場合があります。

広報あさかは再生紙を使用しています  
 この印刷物は環境にやさしい  
「植物油インキ」を使用しています