

令和3年度
第3回市政モニターアンケート
集計結果

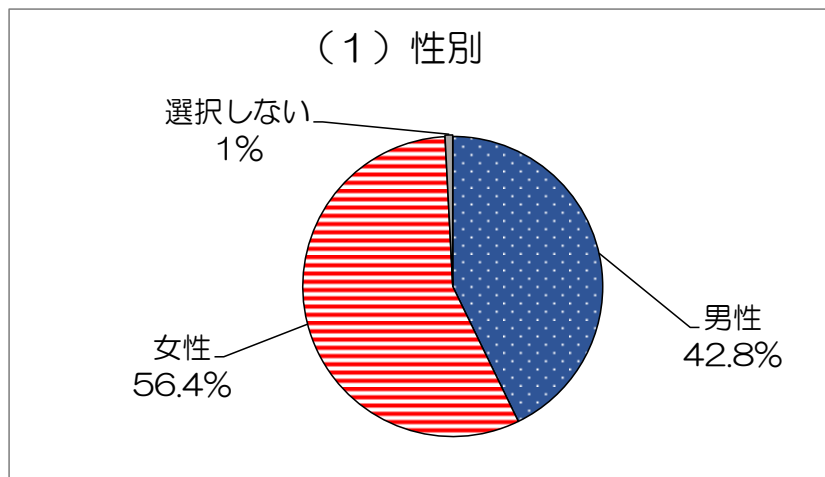
朝霞市 市政情報課

テーマ “暮らしつづけたいまち” って、どのようなまちを想像しますか？

- 実施期間 令和4年1月21日（金）から令和4年2月7日（月）まで
- 調査対象者 朝霞市市政モニター 341名
- 回答者数 243名 回収率 71.2%
- 回答者の属性

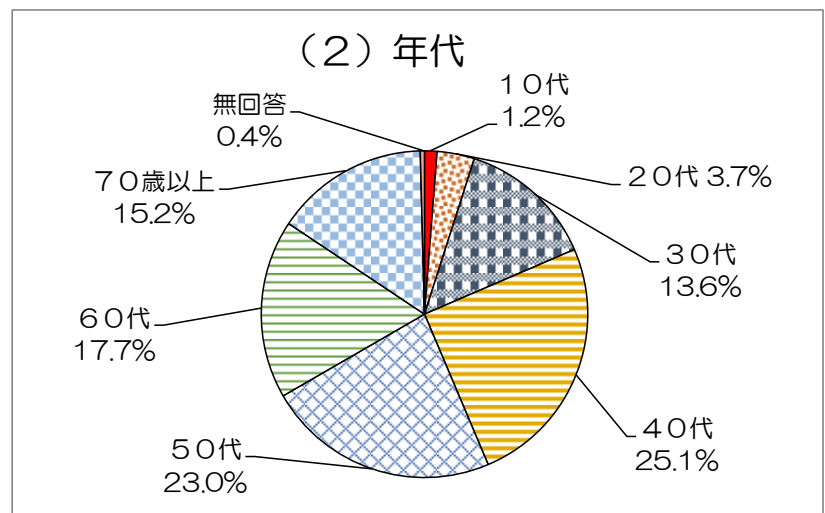
(1) 性別

性別	人数	構成比 (%)
男性	104	42.8
女性	137	56.4
選択しない	2	0.8



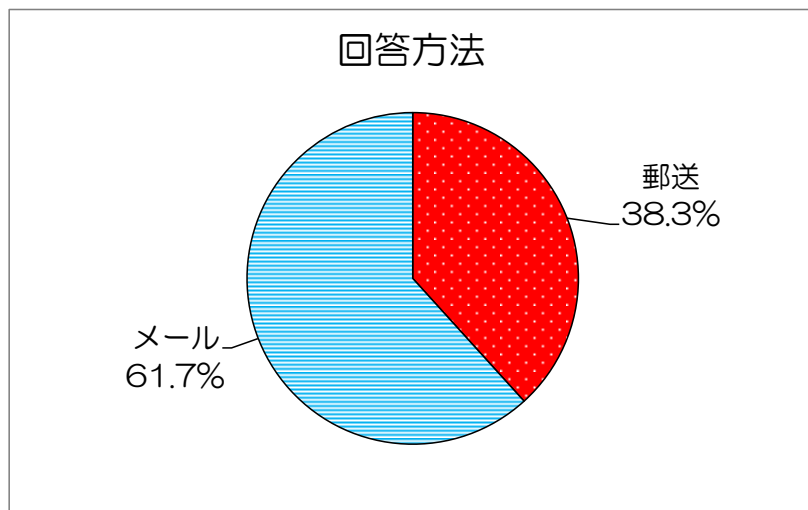
(2) 年代

年代	人数	構成比 (%)
10代	3	1.2
20代	9	3.7
30代	33	13.6
40代	61	25.1
50代	56	23.0
60代	43	17.7
70歳以上	37	15.2
無回答	1	0.4



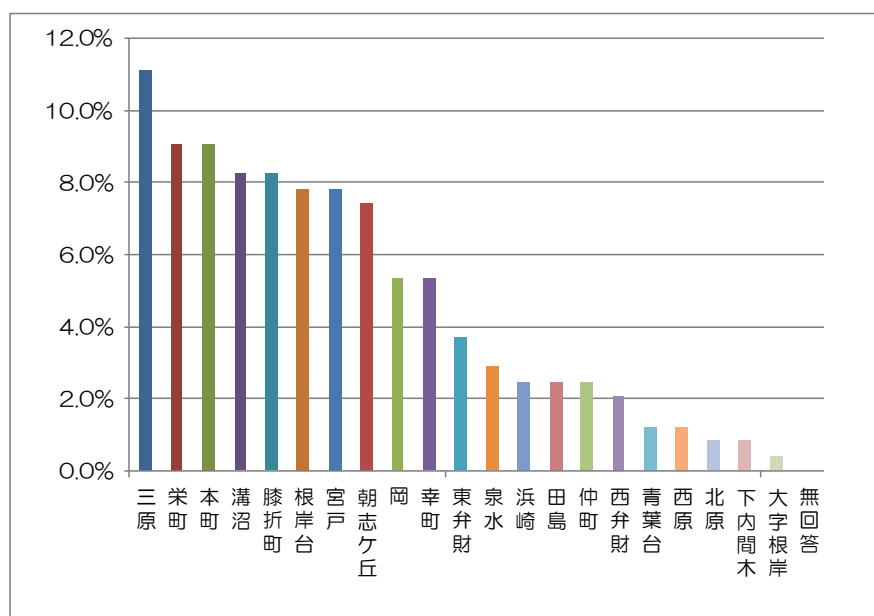
(3) 回答方法

回答方法	人数	構成比 (%)
郵送	93	38.3
メール	150	61.7



(4) 地域

地域	人数	構成比%
三原	27	11.1
栄町	22	9.1
本町	22	9.1
溝沼	20	8.2
膝折町	20	8.2
根岸台	19	7.8
宮戸	19	7.8
朝志ヶ丘	18	7.4
岡	13	5.4
幸町	13	5.4
東弁財	9	3.7
泉水	7	2.9
浜崎	6	2.5
田島	6	2.5
仲町	6	2.5
西弁財	5	2.1
青葉台	3	1.2
西原	3	1.2
北原	2	0.8
下内間木	2	0.8
大字根岸	1	0.4
無回答	0	0.0

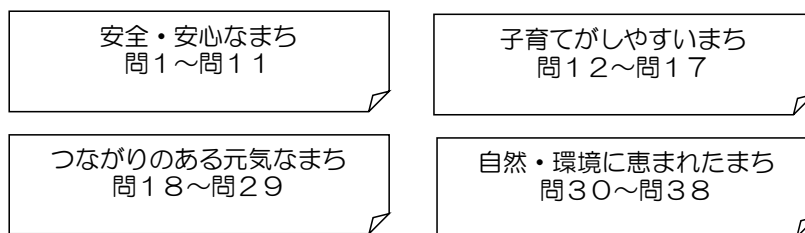


※ 構成比率は、回答者数を基数として百分率 (%) で表示しています。百分率は、小数点以下第2位を四捨五入して算出しているため、合計が100%にならない場合があります。また、複数回答の場合は、構成比率の合計が100%を超える場合があります。

※ 自由記述の表現はできる限り原文のまま記載していますが、一部表現を修正しているところがあります。

○テーマ “暮らしつづけたいまち” って、どのようなまちを想像しますか？

第5次朝霞市総合計画では、市の将来像（ビジョン）を「私が 暮らしつづけたいまち 朝霞」とし、一人一人が「暮らしつづけたいまち」と思えるまちを目指して、市では次の4つの基本概念（コンセプト）に基づいた施策に取り組んでいます。



そこで、皆さんの暮らしの中で4つのコンセプトが実感できているかをお聞きし、このアンケートの結果と市が実施した施策とを継続して比較していくことで、今後のまちづくりに役立てていきたいと考えています。（継続して比較するため、昨年度に同じアンケートにご回答いただいた方も、ご協力ください）

該当する選択肢1つに○をつけてください。補足のご意見等がありましたら、基本概念（コンセプト）ごとの自由記述欄に記入してください。

なお、このアンケート結果は、市が実施している行政評価制度において活用させていただきます。

安全・安心なまち（問1～問11）

問1 市では、『誰もが歩きやすい歩道の整備や生活道路の安全確保』に取り組んでいます。これについて、日々の生活の中でどのように感じていらっしゃいますか。

回答内容	回答件数	構成比 (%)
満足	15	6.2
どちらかといえば満足	78	32.1
どちらかといえば不満	79	32.5
不満	65	26.7
わからない	5	2.1
無回答	1	0.4

問2 市では、『ユニバーサルデザインに配慮した公共施設の整備』に取り組んでいます。これについて、日々の生活の中でどのように感じていらっしゃいますか。

回答内容	回答件数	構成比 (%)
満足	20	8.2
どちらかといえば満足	46	18.9
どちらかといえば不満	115	47.3
不満	23	9.5
わからない	38	15.6
無回答	1	0.4

問3 市では、『地震災害時の避難路や緊急輸送路となる幹線道路の整備』に取り組んでいます。これについて、日々の生活の中でどのように感じていらっしゃいますか。

回答内容	回答件数	構成比 (%)
満足	21	8.6
どちらかといえば満足	90	37.0
どちらかといえば不満	50	20.6
不満	25	10.3
わからない	55	22.6
無回答	2	0.8

問4 市では、『集中豪雨などによる浸水被害の軽減対策』に取り組んでいます。これについて、日々の生活の中でどのように感じていらっしゃいますか。

回答内容	回答件数	構成比 (%)
満足	15	6.2
どちらかといえば満足	102	42.0
どちらかといえば不満	41	16.9
不満	18	7.4
わからない	65	26.7
無回答	2	0.8

問5 市では、『上下水道などのインフラ、公共施設などの計画的な耐震化・老朽化対策』に取り組んでいます。これについて、日々の生活の中でどのように感じていらっしゃいますか。

回答内容	回答件数	構成比 (%)
満足	22	9.1
どちらかといえば満足	107	44.0
どちらかといえば不満	33	13.6
不満	8	3.3
わからない	70	28.8
無回答	3	1.2

問6 市では、『防災、減災のための自助、共助、公助による地域防災計画の推進』に取り組んでいます。これについて、日々の生活の中でどのように感じていらっしゃいますか。

回答内容	回答件数	構成比 (%)
満足	13	5.3
どちらかといえば満足	75	30.9
どちらかといえば不満	44	18.1
不満	18	7.4
わからない	90	37.0
無回答	3	1.2

問7 市では、『市民・地域の主体的な防犯・防災活動や交通安全活動などの支援』を行っています。これについて、日々の生活の中でどのように感じていらっしゃいますか。

回答内容	回答件数	構成比 (%)
満足	19	7.8
どちらかといえば満足	105	43.2
どちらかといえば不満	47	19.3
不満	21	8.6
わからない	48	19.8
無回答	3	1.2

問8 市では、『警察や消防などの関係機関、地域の事業者との連携』を行っています。これについて、日々の生活の中でどのように感じていらっしゃいますか。

回答内容	回答件数	構成比 (%)
満足	21	8.6
どちらかといえば満足	105	43.2
どちらかといえば不満	26	10.7
不満	13	5.3
わからない	77	31.7
無回答	1	0.4

問9 市では、『社会的弱者といわれる子ども、高齢者、障害のある人、低所得者などが地域で自立した生活を営むために必要な支援』を行っています。これについて、日々の生活の中でどのように感じていますか。

回答内容	回答件数	構成比 (%)
満足	14	5.8
どちらかといえば満足	84	34.6
どちらかといえば不満	34	14.0
不満	12	4.9
わからない	97	39.9
無回答	2	0.8

問10 市では、『市民が安心して暮らせるための社会保障制度の適正な運営』に取り組んでいます。これについて、日々の生活の中でどのように感じていますか。

回答内容	回答件数	構成比 (%)
満足	19	7.8
どちらかといえば満足	93	38.3
どちらかといえば不満	29	11.9
不満	12	4.9
わからない	89	36.6
無回答	1	0.4

問11 「安全・安心なまち」（問1～10）について、御意見などがございましたら、記入してください。

- ・中央公園だけではなく、他の公園のトイレも綺麗にしてほしい。（30代 女性）
- ・東武東上線の朝霞台駅にエレベーターがなく、本当に困ることがあります。早急な対応をお願いします。（40代 女性）
- ・歩道の整備が遅れている。積極的に進めてほしい。（50代 男性）
- ・①志木駅から朝霞台駅までの二本松通りの歩道がいくらなんでも狭すぎる。
②青葉台公園野球場、朝霞税務署前T字路の横断歩道を歩道橋にしてほしい。
③「歩行者信号の青点減は止まれ」と補助係の方や小中学生本人達に徹底周知してほしい。（30代 女性）
- ・とりあえず設置したような、ユーザーがかなり限られる小さく狭いおむつ台が児童館にありました。ベビーカーでは、朝霞台駅に行くのが気が重いです。何年待ってもエレベーターは設置されず、効果的な代替案もないので。自転車が便利な土地なのに、歩道からも車道からも煙たがられる街だと思います。（40代 女性）
- ・近所の中学校の生徒が下校時間に道に広がって歩いていて危ないと感じます。学生が通学路に使う道の歩道の整備や明かりの設置があると良いと思います。（20代 女性）
- ・具体的な取組や効果がよく分からない。効果に関しては、何か数値化できる指標があれば良いと思います。（50代 男性）
- ・狭い道が多くほとんど整備されていない所が多いため、自転車が歩道を走るのでとても危険。黒目川の歩道は橋の所でなくなるので、信号がなく歩行者が横断して危険なので、橋の下をくぐるようにするべきである。クランクで狭い道が多いのに、一方通行になっていないので、どこでも車が入ってくる。消防署の脇は右折禁止にしてください。防犯パトロールを見かけない。防犯カメラも少ない、公園は全部付けるべき。（40代 男性）
- ・歩道の整備をしてほしい。駅周辺でさえ車椅子やベビーカーの歩行が不便です。ガタガタな下水道を避けて車道に行くようになると非常に危ないです。道の段差なども警告がないと怖い。落雷の電柱の崩壊なども古い物や歩行の妨げになる位置に設置してある物を何とかならないのでしょうか？朝霞市からのお知らせをもう少し分かりやすい型にできないのでしょうか？（50代 女性）
- ・①朝霞市は歩道の整備、道路の拡幅、宮戸橋通りにかかる東上線に架かる陸橋（雨でもないのに水がいつも滴っている）あちこちで努力不足を感じます。すべて市で不足している事業をするのではなく、年々マンションが建っているので、その際に道路の拡幅、歩道の整備を建築条件にするなど、少しずつでも環境を良くする方法を示していただければと思う。
②朝霞台駅にエレベーターがないことで苦労されているお母さん、お父さんをよく見かけるが、コロナ禍では、ベビーカー運びのお手伝いすることも難しい。駅のエレベーター設置など普通に他の地域では実現していることでさえ放置しているの、残念な街だと思う。（50代 男性）

- ・自分が関わることがないものは、分からなかったです。(30代 女性)
- ・公共施設ではないかもしれないが、朝霞台駅をバリアフリー仕様にする必要があると感じる。(30代 女性)
- ・市の問題ではなと思いますが、朝霞台駅はベビーカーや車椅子の方たちにはエレベーターがなく不便なのではと思う。市からも何かしらのアクションを起こしてもらえたらと思います。(40代 男性)
- ・歩道の整備が遅れていると感じる。狭い道路の住宅の建て替えなどのときに、道路側の土地の抛出を強制的にでも進めて歩道の整備を進めるべき。抛出している土地としていない土地があるのはおかしい。歩道や一時停止線などの塗装が剥げていて見難い所が多すぎる。きちんと塗装をしないと安全な横断ができない。(70歳以上 男性)
- ・肩幅程度の歩行者通路を確保している所が市内に多くある。道路幅が狭いのでやむを得ないことと思いますが、できることなら自転車と狭くても歩く幅を確保してほしい。狭い歩行者通路にガードレールが設置されていても、行きかき時にガードレールの狭間から車道側へ出ることが多い。自動車のバックミラーに接触しそうになる。(70歳以上 男性)
- ・どんなに狭い道でも、車が幅寄せできない歩道を確保してほしい。信号のある交差点で、車が歩行者を追い越して民家の壁ギリギリに幅寄せして信号待ちするので、歩行者が進めなくなるのはどうかしてほしい。具体的には、城山通りから本町マルエツにつながる交差点など。(40代 男性)
- ・最近、予測不能な事案が多発しており、安全を確保することが難しくなっていると思います。このため、対策を全面的に行うことは無理があると思います。例えば、子どもの通学路などに対策を強めるような重点化を図るべきと考えます。重点化対象は、検討して議論内容が公開されることを望みます。(70歳以上 男性)
- ・仲町の県道と光志木線の歩道が狭くガタガタしている。(50代 女性)
- ・幹線道路以外は整備が進んでいない。歩道が狭い、車道の凹凸により、雨の日、車が通る度に水撥ねを気にして歩かなければならない。豪雨時に道に多数水たまりが発生して、水はけが悪いなど20年ほど変化がない。(40代 男性)
- ・社会的弱者への対応、社会保障制度への対応が見えない。目に見える形で示してほしい。(60代 男性)
- ・通学路での子どもの誘導と安全確保を下さる方々に感謝しています。継続していただきたい。(60代 女性)
- ・下水道管改修や陸橋補強工事の実施は確認しております。朝霞台駅前(南口)バーガーキングと日高屋の間を抜け階段を降りた周辺の道路が、雨天時には水が溜まり、降雪時は凍結で転倒している方をよく見かけます。道路改善いただくと助かります。(60代 女性)
- ・暴走族のようなバイクの騒音が迷惑、不安をあおるので取り締まりを強化して一掃してほしい。(60代 男性)
- ・車歩分離が整備されていない箇所が見受けられ、時にして危険を感じる場合がある。(60代 男性)
- ・①車椅子とベビーカーが移動しやすいように、歩道の段差をなくしてほしい。
②自転車の交通マナーが悪く、歩行時に危険を感じる事が多いので、自転車専用レーンの拡充をしてほしい。(60代 男性)
- ・①自転車専用レーンの周知がいまだに進んでいないと感じます。また、自転車が車両扱いとの認識が不足していると思います。乗り方の徹底が必要かと。駅のエスカレーターの乗り方、条例違反が多いようです。
②障害に対する理解がまだまだのように感じます。特別なものを見るような行動をとられている場面を見かけます。困っている様子を見かけたときに、声掛けを勇気をもってかけられたら、お互いを助け合っていくことが必要だと思います。(50代 女性)
- ・非常に歩道、自転車の整備が駅から離れるほど悪いと思う。自転車移動量が多いのに整備が悪い。また、路線バス道においても歩行者通路が整備されていない。非常に怖い。(40代 女性)
- ・公園の周り、アパート、マンションの周りの不特定多数の人数が集まる所に、防犯カメラを設置してほしい。(40代 女性)
- ・自宅周辺の通学路で、車が多いのに歩道が狭かったり、ガードレールがなくて危なく感じる場所がある。(50代 女性)
- ・放送がうるさい。本当に邪魔。テスト放送もうるさい。(50代 男性)
- ・三原から志木駅に向かう途中の歩道が狭すぎて、安心して子どもと歩けない。(30代 男性)
- ・朝霞台駅にエレベーターを設置してほしい。(50代 女性)
- ・取組に対するの評価は、その人の状況によりまちまちになると思います。もっと必要としている方たちに耳を傾ける機会を設けても良いかと思っています。不特定多数の意見を収集しても、実効性に欠ける気がします。(40代 男性)

- 朝霞台駅にエレベーターを設置してもらいたい。朝志ヶ丘から志木に向かう道は歩道が片側しかなく整備をお願いしたい。(30代 女性)
- 日々の生活の中で実感しにくい質問が多いです。(50代 女性)
- 宮戸橋通りの歩道の排水が悪かった。最近補修したようだが、勾配の取り方が正しくないのが原因と思われる。適切な維持管理を期待したい。(30代 男性)
- 普段の生活でどのようになっているのか分からないので、答えることが難しい。(60代 女性)
- 道路幅の狭い箇所の歩行の際、スピードを出して走る車が通るたびに怖く感じます。道幅確保が難しいようであれば、スピードが出せないような道路の工夫が必要ではないかと思えます。(40代 女性)
- 今のところ困ったことがないので満足していますが、身体の不自由な方など道路事情は良くないと思えます。自分もこれから健康でいられるかどうか分からないので不安を感じます。(60代 女性)
- 集中豪雨時に黒目川のモニターカメラのポイント地域を増やしてほしいです。スマートフォンで簡単にアクセスできれば、氾濫の危険水位を見に行く人も更に減り、効果的に二次災害防止につながると思えます。(50代 男性)
- 治安維持に努める。(30代 男性)
- 歩道について、年々歩きやすく広くなっている歩道が増えているのを実感しますが、まだまだ交通量が多いのにガタガタで狭い歩道も多く、怖い思いをすることがあります。(40代 女性)
- いろいろな取組をされていると思いますが、興味を持って情報を収集しないと、どのような取組がされているかが分からないのは残念です。広報あさかを丹念に読めば分かることも多いと思うので、まずはそのあたりから確認していきたいと思いますが、分かりやすく周知する方法も検討する必要があると思えます。(50代 男性)
- 歩道については、少しずつ改善されているようにも思えますが、まだまだ危険な道路も多くあります。特に朝霞台幼稚園の前の道について歩道の延伸を望みます。防犯パトロールは、街の防犯に役立っていると思えます。(40代 女性)
- カーブのある坂道の両端の道路がひび割れており、交通量も多く自転車の通行も多いので悪天候時に関らず非常に危険。多少舗装が入ったこともあるが、すぐひび割れてしまい、また一部しか舗装されなかったため早く対処してほしい。いつも街路灯が切れている道もあるため、定期的な確認をお願いしたい。また、交通誘導をしている警察官がたまに通行の妨げとなっていることがあるため見直しを希望する。(30代 女性)
- 道が狭いからか、結構な交通量。スピードの場所でもガードレールがなかったり歩行者用の信号がない。(40代 女性)
- 避難について：避難路整備、町内会館の避難所化、道路冠水の軽減、朝霞調節地やその周辺の活用＝貯水？保水？景観？観光、農地や自然？緑の保全など(50代 男性)
- 具体的にどんな活動をしているのか、周知されていたりするのでしょうか？(40代 女性)
- 災害時に水道が止まったときに使用できる井戸水が見当たりません。歩道が整備されていて歩きやすい道が多いです。(40代 女性)
- ①公共施設にキッズトイレを増やしてほしい。幼児が大人用のトイレに座るのはまだまだ不安定である。今回の図書館本館の改修にあたりキッズトイレの設置を提言したが受け入れてもらえず残念だった。
②朝霞台のエレベーターはいつになったら設置されるのでしょうか。ベビーカーや車椅子使用者には非常に不便です。
③歩道が狭い道が多く、歩行の際に危険を感じる。
④特殊詐欺防止のためアナウンスカーが走っているが、子どものお昼寝の時間に重なりこちらの音で子どもが起きてしまう。実害を生じているので早急に見直しをしてほしい。(30代 女性)
- ボランティア(?)の方々によるパトロールは安心安全につながっていると思う。しかし、ひったくりや不審者など頻りに耳にする。今後も地域の方々のパトロールが継続し増えることを願っている。(60代)
- 防災減災の観点から、水害に遭う可能性が高い土地での開発は、市で規制すべきだと思えます。特に、幼稚園や介護施設のそのような土地への建設は災害復興時、市の財政に大きな負担となります。気候変動で大規模災害が頻繁する将来を鑑み、建ててからだと取り壊し含め大変なので、きちんと精査してから推進してほしいです。(50代 女性)
- ①歩道と道路の間の段差を解消してほしいです。ベビーカーや車椅子で乗り越える際、一度止まる必要があり、安全性にも問題があると思えます。郵便局前の道路は全面フラット化されており、とても良いと思えます。市役所やシンボルロード周辺などに拡大してほしいです。
②歩道が少ない生活道路が多く、ベビーカーや徒歩で通勤通学する際、すぐ側を車が通り過ぎ、危険を感じます。(40代 男性)
- まだまだ通学路や住宅密集地など危険道路があると感じております。運転手(自動車、自転車)のモラルの低下もあると思えますが、歩行者の保護、安全面の向上が必要と感じます。車の速度抑制、通行制限、歩車道の拡張など警察、行政からの強い対処をお願いしたいです。(50代 男性)

- おおむね良好にやっているとありますが、生活弱者の支援について、どこに相談に行ったらよいのか？もう少し窓口が分かりやすいと良いと思います。（60代 男性）
- 道路の安全が確保されていない所が多いと思います。小学校PTAで、毎年危険箇所をまとめて市に提出していますが、そのほとんどが改善されていません。諸事情はあるとは思いますが、もう少しなんとかならないものでしょうか。（40代 女性）
- 道路の安全対策への取組をもっと進めてほしいと感じています。志木陸橋の十字路の信号から、朝霞台に向かって進む道路はいつも怖いです。信号を過ぎて、すぐにある信号機のない横断歩道では、横断歩道を渡る意思のある歩行者を見ても、一時停止しない車がとても多いです。（40代 男性）
- 歩道の整備や自転車レーン配置は、安全配慮が足りていないように思う。道路に青矢印で引かれた自転車レーンは、細い道路では危険なだけであり逆効果としか思えない。（40代 女性）
- ベビーカーを押していると、道路がガタガタしていて、子どもの頭がすごく揺れて不安になる。また、歩道と車道の区別ができないくらい狭くて、危ない道が多い。（40代 女性）
- ひざおり通りに代表されるカーブのある急な坂が多い土地にもかかわらず、歩行者・自転車と車との距離が近く、危険を感じる道路が多い。自転車通行帯の標示が整備されたものの、道路の幅員は変わらず、雨の日など標示部分がかえって滑りやすく危険と感じる。見通しの悪い場所も多く、大事故が起こる前に対策を講じてほしい。（40代 男性）
- 防災について市としていろいろ取り組んでいると思うが、いざ災害時に自分がどこへ避難すれば良いのか分からないのが現実です。（50代 男性）
- 歩道が全体的に狭く、自転車道もないため危険が多い。交差点の拡張工事が進まず、慢性的な渋滞が発生し、急ぐ人は信号無視をするため危険が多い。（40代 男性）
- ①浄水場西の交差点付近の道路工事は進まないまま。何年も前から歩行者用信号がないことを指摘しているが変わらず。多くの小中学生の通学路な上に、交通量も多く、事故も少なくない場所なのに何年も放置。人がすれ違えないほど狭い歩道部分もあり、本当に危険。いつまで放置する気ですか。
②市内にも自転車専用通行帯が増えてきているが、路駐や停車している車が多く通れないことが多い。危険で走れない。（40代 女性）
- ①住居のある付近だけを見ても、歩道の未整備、歩道を自転車が走る、横断歩道などの表示の消失など、道路が整備されているとは言いがたい。
②ユニバーサルデザインについて、なぜ、階段と車椅子用のスロープを分けて設置する必要があるのか。皆がスロープのところを歩けるようにすれば良いのではないか。
③浸水被害の軽減対策について、ハザードマップがどの程度、浸透しているのか疑問。私の実家にも配布されたが、配布されただけでその後のフォローがない。また、軽減対策が功を奏しているのかも疑問。
④上下水道のインフラ対策について、以前、漏水箇所を電話でお教えしたのだが、その際には「ありがとうございます」の一言もなく、それ以来、バカバカしいので連絡することをやめてしまった。職員の質を向上させることも必要ではないか。
⑤自助・共助・公助について、自助とは個人責任の追及であり。共助とは行政の責任逃れであり、公助をいかに減らすかでしかない。そもそも町内会が活動していないため、共助することができない。
⑥防犯パトロールカーの巡回について、いつも同じ時間に同じ文言を繰り返すだけで、全く意味がなくなっている。
⑦防犯カメラ設置の支援について、初めて聞いたのでより広く啓発してほしい。
⑧社会的弱者に対する支援は、予算が削られるばかりで、新しい施策が行われることがないように感じる。市民としては恥ずかしい。
⑨介護サービスの給付について、介護者の親族が市内に住んでいると給付が受けられないサービスがあり、不公平感がある。（50代 男性）
- 朝霞台駅にエレベーターを設置してほしい。ベビーカーでの移動の際、危険な上大変です。事故が起きてからでは遅いと思います。東武鉄道に要望を出してほしいです。（30代 女性）
- 知らないことが多いです。（60代 女性）
- 分からないことばかりで、自分自身に驚いています。（50代 女性）
- 朝霞市は、緑が多く公園などの施設が多いのですが、夜になるととても暗く未成年者が騒いだりしている所をよく見かけます。防犯防止につながるよう防犯カメラ、街灯の増設を更に増やした方が良いと思いました。（40代 男性）
- マンホールが陥没している箇所が多い。自転車がはまりやすく危険。早急に調査、修復してほしい。（60代 男性）
- 危ない道が多く、ベビーカーや自転車など専用の道を設けないと危険な所が多い。また、見通しが悪い道路も多く、子どもたちだけで歩くときにかなり不安を感じる。これは最低限で、遊歩道のような整備された広い、散歩したくなる、歩くのが楽しくなるような計画的な道が朝霞市にもっと増えたら幸せ。そしたらきっと素敵なお店ももっと集まるイベントとかもしたくなってくるのに。（30代 女性）
- 時々水が茶色く濁ることがあり、建物内か原因は分かりませんが、気になっています。（50代 女性）

- ・防犯カメラは至るところに設置してほしい。各交差点など。(40代 男性)
- ・112号線(中央通り)朝霞駅に向かう歩道が狭すぎます。すれ違うのも一苦労です。また、自転車でこの道を通ることが怖いです。車道に出れば車通りが多く、歩道に入れば交通違反です。歩行者、自転車、車、どの立場の人も安心して通れる道にしてください。(30代 女性)
- ・市民の暮らしに密着し、全世帯の市民の方へのきめ細かい取組、本当にありがとうございます。朝霞市に住んでいて良かったと心から思っています。様々な支援の内容を広報で特集を組んで、さらにその内容を分かりやすく写真などで見える化していただければ、より安心感が持てます。(60代 女性)
- ・取組に関する事で、日頃接する機会がなく、分からないと回答しました。(40代 男性)
- ・方針としては、非常に賛同いたします。しかしながら体感として身近に感じられないことも多々あり、正しく評価ができませんでした。(50代 男性)
- ・いろいろなことに取り組んでいるのだろうと思うが、自分に関わりがないことは全く分からない。道路の整備などは、住んでいる人に十分配慮した形で考えてもらいたいと思います。(40代 女性)
- ・道路に関しては、歩道がない・ガードレールがない、極めて細いなど大変危険な箇所がいくつもあります。拡幅など費用のかかる改修は無理でしょうが、事故を予防する何らかの措置は講ずるべきだと思います。(50代 男性)
- ・放送は少しうるさいかなと思います。家でも結構うるさいと感じることがあるので控えてもらえればと思います。それ以外は、安全な街だと思います。(50代 男性)
- ・全ての取組についての認識がなかった。
問1、問3)車通りの多い道にもかかわらず道幅が狭いまま放置されているところがある(栄町1丁目レクセルガーデンから栄町4丁目安藤歯科方面254旧道へ抜ける道など)
問2)本コンセプトのために朝霞駅前の無駄なモニュメントのようなものに市民の税金を投入することはやめていただきたい。(10代 女性)
- ・朝霞駅から膝折地区に向かうバス通りがとても狭くて危ないので、整備してほしいです。また、街灯が少なく夜は真っ暗な所もあるので、危険な場所に電気をつけてほしい。(40代 女性)
- ・質問を読み、いかに自分に「知らないこと」が多いのだと気づきました。可視化しにくいのかもかもしれません。(70歳以上 女性)
- ・直下型地震時に消防車が現場へ、災害で緊急停止した車の間を通れる道幅が確保されていない道が多い。幅不足の道には指定停止位置を地面に表示して、消防車の通路確保をすべきと考える。(70歳以上 男性)
- ・カーブミラーをもっと設置してほしい。くねくねと曲がった道路の直進化を進めてほしい。質問の大半は接点がないので分からない。(70歳以上 男性)
- ・歩道の整備。(60代 女性)
- ・通学路や交差点の安全対策については、地域によってバラつきがあると思います。場所によって差があるのは良くないと思います。(40代 女性)
- ・カインズ前の道路に、スーパーに入ろうと方向指示を出さない自動車や、スピードの早すぎる車が入り混じって危ないときがある。(休日)(50代 男性)
- ・生活の上で道路、住宅、買い物、医療などが揃っている町が一番と思うので、全力で役所は取り組んでほしい。(70歳以上 男性)
- ・これからも力になれば嬉しく思っています。老人に優しい社会であってほしいです。(60代 女性)
- ・ほぼ満足していますので、今まで通りの取組をお願いします。(70歳以上 男性)
- ・歩きやすい歩道は、市役所の前だけなのでは?と思うほど歩道は少ないと思います。車に乗らない者にとっては、自転車と車の間に挟まれて歩道らしきものは確立されていません!!雨水が流れる側溝も少なすぎ、坂の下は水が溜まりやすいです。介護保険料も引かれるだけ引かれ、何に使っているのか分かりません!!(60代 女性)
- ・①町内会で防災訓練?ある。
②公共施設のリフォームなど行われているが…。
③市役所より川越街道まで道がきれいになったが、すっきりきれいすぎた感ある。(60代 女性)
- ・通学路、街灯などの整備は進んでいるように感じる。防災に関しては、目に見える部分(フェア、パトロールなど)は進んでいると思うが、地域によっては危険と思われる所に住宅が建っている。しかもまだ住宅が建てられている。災害時の体制のPRが不足しているのではないだろうか。(70歳以上 男性)
- ・ハード面については甘く見れば何とか推進しているとの感じですが、ソフト面については何ら市民にやられていることが伝わっていません。(70歳以上 男性)
- ・歩道の拡張をお願いします。歩道が急に狭くなり、人、自転車がいきなりとび出すことがあります。運転者にはとても迷惑です。(70歳以上 男性)

- ①駅から市役所への一番のメイン道路に歩道がないことがあり得ない。人や自転車、車と常に危険を感じる。
②新しくなった施設もあるが、いまだに和式トイレの施設があり使用しにくい。(60代 男性)
- 小学校周辺の登校時の危険物確認が余りされていないように思いました。(50代 女性)
- 質問の回答(選択肢)を満足度ではなく、認知度などに変えた方がよいのではないかと感じた。公共インフラ設備の耐震工事などは必要不可欠であるし、防犯パトロールや防災フェアが開催されているのであれば、「夜間にどれだけパトロール車を見かけるか」などを聞いて、パトロール回数や場所の見直しを図るなどすると有益だと感じる。(40代 男性)
- 街灯が少なく暗い道がある。通学路が狭い所、歩道がない所がある。駅前の整備だけではなく、住宅街にも力を入れてほしい。(50代)
- ①防犯カメラ設置への支援は、全体のカバー率がまだ小さい。
②前回何回かのアンケートで意見を書きましたが、また国もニュースで取り上げた学校への通学路の整備はどうなっているのか?余り市内で工事を見かけない。将来への子どものためにも、早く順番を上げて予算取り計画を急いでほしい!(70歳以上 男性)
- ①自転車道と歩道の整備をお願いしたいです。
②朝霞台駅にエレベーターを設置してほしいです。(50代 女性)
- 知らないことが多くて、ほとんど「わからない」という回答になりました。朝霞台駅にエレベーターがないこと、朝霞台駅と北朝霞駅の導線を早急に対応してほしいです。(50代 女性)
- 東京23区の衛星都市として今後も人口の微増が予測できるが、難しいと思うが公道整備及び用地の確保に尽力願ひ、自転車道e t cの環境整備もご検討願ひたい。(国有地の市払下げはできないものか?)
(70歳以上 男性)
- ①パトロールが同じ経路を回っているように感じられます。
②逆走をしている方が多いですね。
③自転車と歩行者が別々の道を行けるようになることを望みます。(60代 女性)
- 市の行政が目に見えて実践されていることに感謝します。(70歳以上 男性)
- 防災面の整備が進んでいるとは感じられない。朝霞市は古い住宅都市、密集地域が多い。電柱が多い。有線の増設は目に余るものがある。老朽化した電柱は垂直の状態を失い、傾いている電柱が混立しているのを見ると恐ろしさを感じる。一日も早い電線の地中化が急務。(50代 男性)
- 問2)中央公園の広場など段差はまだ多いと思う。
問3)路面の補修は未完の所が多い。※ユニバーサルデザインへの配慮はまだ足りないと思います。(色やデザインに統一性が足りない。)(60代 女性)
- 街灯が少ない。あっても暗い。場所によっては車のライトがなければ真っ暗という道がたくさんある。引きずり込まれたらと不安な所がありすぎる。(50代 女性)
- 全体的に目に見えてよく分からない。歩きにくい歩道は多いし、朝霞台駅周辺は駐車車両が多く、緊急車両の通行の妨げになっている。特に夕方以降は、塾の送迎や駐車場のない店への買物が多いとみられる。警察と連携しているならこの辺りも取り締まってほしい。(50代 女性)
- 黒目川周辺の散策で感じましたが、トイレが少ないと思います。(70歳以上 男性)
- <主な取組内容>は立派だが、実際に行われているかどうかと思うと疑問に思います。(50代 男性)
- 問1)自転車がジャマ。
問4)側溝の整備が不足。(60代 男性)
- 特定健康診査の対象項目を増やしてもらいたい。(無料で)(胸のレントゲン、眼底検査など)
(60代 男性)
- 宮戸地区では、どんどん新築の家が増え人も増えているが、道路は広がらないし、歩道も狭くストレスを感じる。10年以上住んでいるが改善されない。新築の際、不動産屋さんが好き勝手に区割りするからか、大きな道路にぐねぐねと回りながら出ることになる。今後も安全安心な町になるとは思えない。(30代 女性)
- 歩道が狭すぎる。自転車は、車道か歩道かはっきりしてほしい。(40代 女性)
- 地域の防災の訓練など必要かと思います。地域で助け合えるような取組も必要かと思います。
(70歳以上 女性)
- 朝霞駅から市役所への道路が狭く、バスが通るときは立ち止まり通過するのを待ちます。郵便局側の広い道路をバスの経路に変更できないのでしょうか。(70歳以上 女性)
- 地域性もあると思いますが、道路整備も20年前から声を出しているが達成されていない。防災訓練も、朝志ヶ丘の住民が避難可能な場所は実際にはないと思われる。(60代 女性)

- ・南口の駅前通りは、今後、一方通行になると良いと思います。前回も商店側のアンケートにより不便だということで、一方通行なら良かったと思います。道路を安心にするには一方通行はどうでしょうか。商店側も喜ぶのではないかと思いますか？（70歳以上 男性）
- ・①無計画に空いた土地に住宅を建てているため、通学路の見通しが悪くなり危険な場所が増えた。
②中道公園のトイレにオムツ替えスペースがない。老朽化していて不潔。
③駅から離れた道路の整備が不十分。暗く危険な道が多い。
④城山通りを横断歩道のない場所を横断する人が多く危険。子どもの見本にならない。（40代 女性）
- ・歩道が危ない所多々あり。（70歳以上 男性）
- ・歩道の整備をもっと進めてほしいです。危険な道に交通指導員さんがいるようにしてほしいです。夕焼けチャイム後20分程度長くいて下さると、子どもたちが帰るときにも危険な目にあわず、安心できると思います。（40代 女性）
- ・道路のマンホールの蓋も古くて見えづらいものもあり、夜でも見えやすくしてほしい。（70歳以上 男性）
- ・歩道の整備はかなり不満です。駅南口から市役所までの商店街の通りや二本松通りは全く整備されていない。特に二本松通りはひどい。早急に対応が必要。急務です。（40代 男性）
- ・町内会の携わり、盛んなところ、うまく可動しているところは良いが、道路を挟んで線引きするのではなく、横の携わりの強化を望む。防犯・防災では近所での顔の見える関係づくりを望みます。（60代 女性）
- ・根岸台に住んでいます。災害時、緊急車両が通るには狭く、曲がりくねった道路に不安を感じます。住宅が次々と建ちますが、道路がこんな状況で大丈夫なののでしょうか。また、避難が必要になったときの応急給水所が少ないように思います。社会的弱者への支援（例えば子ども食堂など）や消防団の活動など、余りに触れることがなく「わからない」の回答になってしまいました。（50代 女性）
- ・街灯が明るい道路と暗い道路があり、その差（設置基準）が不明。バス通りでも暗い道がある。そうかと思うと、さほど人通りのないと思う道がとても明るく不公平を感じる。住宅の数などに応じて街灯の設置順位、数など明確に表示して、安全な道を目指してほしい。（50代 女性）
- ・とにかく歩きやすい歩道の整備と生活道路の安全確保の質問に、「満足」に丸が付けられるよう更なる取組をしてほしいです。（30代 男性）
- ・最近、交差点にガードレールが設置されているのを見かけるようになりましたが、まだまだ狭い道があるので気を付けるようにしています。畑が多いので、畑の水が流れてくる所もあるので、そういう所も整備してほしいです。（40代 女性）
- ・①駅前の30分無料パーキングは便利です。日頃利用していますが、料金支払い機械の設置角度が余り良くなく、支払いが多少困難です。接触後もあります。一度体験検証ください。次回の駐車場改修に参考にしてみたいです。また、身障者スペースは良いのですが、直進に出て精算機に向かうのは困難です。身障者には負担となります。
②朝霞駅の入口、ホームのエスカレーター、今2人乗り推奨していますが、今ひとつ浸透していません。朝などエスカレーター前で呼びかけ実施で、エスカレーター事故を減らせる活動を考えてください。走ると危ないです。（60代 男性）
- ・「安全・安心なまち」の取組には知らない面もあり、このように例に出されると、このような取組がなされていると施策が分かり、暮らしつづけたいまちとして思うことがプラスになりました。（70歳以上 女性）
- ・県・市道の整備の遅れ。自転車安全に走れる街へ。CO2の削減のため。安全のため。（70歳以上 男性）
- ・家の脇の水路の整備が中途半端、表通りの側溝は土がつまっている状態です。大雨や強い雨のときにはあふれてしまい、駐車場の車や自転車、物を移動しなければなりません。車は近くの方の庭に置かせていただいています。避難の放送のときには移動できなかつたです。側溝や水路の整備と定期的清掃をすることで、水害の被害が減ると思います。市の担当者の方は水が引いてから状況を見に来ていると思いますので、現況を知らないのではないのでしょうか。災害時、安心して過ごせたらいいと思っています。（50代 女性）
- ・歩道が暗い。坂道、狭い道、交通量の多い道、暗い道などの人が避けたい、緊張してしまう場所が減ってこそ安心安全だと思うので、地形や用地などで解決が無理なら、まずは夜間に信用できる明るい道が増えてほしい。（40代 男性）
- ・問7の交通安全運動による啓発について、自転車走行車への交通ルールの徹底が必要と思う。（ルールブックや小冊子の配布など）（70歳以上 女性）
- ・道路を整備してほしい。バスの便が悪いから自転車を使う人が多いと思います。坂道で狭く、曲がりくねっている道が多くて、歩いていても車を運転していてもとても怖いです。街灯が少ないような気がします。練馬方面から朝霞に入った途端、暗く感じます。（60代 女性）
- ・黒目川泉橋付近のポンプ（フェンス内に朝霞市水道部のポリタンあり）は錆びついて、かなり古い物のようですが動くのでしょうか？フェンスも何かがぶつかったようで、一部壊れています。（60代 男性）

- ・ 問1 幹線道路の整備について、二本松通りは主要道路ですが、住宅が取り壊され1区画が4区画に建て売りができ、道幅を広げず建て直された。市の都市計画が緩いと落胆した。西弁財2丁目交差点付近の車道が一段低く作られているため、歩道が傾斜になっていて歩きづらいし車道へ落ちる心配がある。対策をしてほしい。(女性)
- ・ 防犯パトロールの実施とありましたが、残念ながら一度も拝見したことがなく、実施していることすら知らなかったです。以前は、交番の方が早朝に自宅付近をパトロールしたとメモがポストに入っていました。これも最近は全く入っていない状況です。(60代 女性)

子育てがしやすいまち (問12～問17)

問12 市では、『妊娠から出産・子育てと、ライフスタイルに合わせた支援体制とサービスの充実』に努めています。これについて、日々の生活の中でどのように感じていらっしゃいますか。

回答内容	回答件数	構成比 (%)
満足	20	8.2
どちらかといえば満足	86	35.4
どちらかといえば不満	22	9.1
不満	8	3.3
わからない	101	41.6
無回答	6	2.5

問13 市では、『全ての子どもが健やかに成長できる地域の環境づくりの推進』に取り組んでいます。これについて、日々の生活の中でどのように感じていらっしゃいますか。

回答内容	回答件数	構成比 (%)
満足	29	11.9
どちらかといえば満足	109	44.9
どちらかといえば不満	26	10.7
不満	10	4.1
わからない	65	26.7
無回答	4	1.6

問14 市では、『急激な社会の変化に対応するための教職員の資質向上や教育内容の充実』に努めています。これについて、日々の生活の中でどのように感じていらっしゃいますか。

回答内容	回答件数	構成比 (%)
満足	11	4.5
どちらかといえば満足	60	24.7
どちらかといえば不満	23	9.5
不満	11	4.5
わからない	132	54.3
無回答	6	2.5

問15 市では、『虐待やいじめ、不登校等の問題を解決するための、子どもの個性と人権を尊重した教育の推進』に取り組んでいます。これについて、日々の生活の中でどのように感じていらっしゃいますか。

回答内容	回答件数	構成比 (%)
満足	9	3.7
どちらかといえば満足	61	25.1
どちらかといえば不満	28	11.5
不満	7	2.9
わからない	134	55.1
無回答	4	1.6

問16 市では、『障害のある人とない人がともに学ぶことのできる教育制度を踏まえた、一人一人の障害等に
 応じた教育の充実』に努めています。これについて、日々の生活の中でどのように感じていらっ
 しゃいますか。

回答内容	回答件数	構成比 (%)
満足	12	4.9
どちらかといえば満足	58	23.9
どちらかといえば不満	21	8.6
不満	6	2.5
わからない	141	58.0
無回答	5	2.1

問17 「子育てがしやすいまち」（問12～16）について、御意見などがございましたら、ご記入くださ
 い。

- ・ベビーシッターの利用料金助成を導入してほしい。子どもが病気で保育園を休まざる得なくなったときや、
 コロナやインフルエンザなどで休園となった際に、仕事を急に休めない。休みが続くことでリストラに追い
 込まれるケースがあります。また、産後うつなど、出産後ひとりで育児をすることで親が精神的に追い込ま
 れるケースもあります。一方で、ベビーシッターの利用料金は高額のため、少しでも助成を導入し、子育て
 の負担を軽減できるようにしてほしい。（40代 女性）
- ・大小様々な公園があり、近所でも「自転車するならあそこ」「今日は人が多いからこっち」と選択肢がある
 ことがとても助かります。ただ、急激な人口（特に子どもの数）の増加で病院や小学校の不足が気になりま
 す。小児科は待ち時間も多く、小学校はマンモス校で一人一人に目が行き届いているかと心配になることが
 あります。（40代 女性）
- ・つわりの酷い中、コロナ対策でマスクをして、三原から保健センターに向くのがつらかった。希望者には
 自宅訪問か朝霞台駅側にも母子手帳配布施設がほしかった。支援センターは、予約に自由がきく固定メン
 バーばかりで、予約も取りづらくてあきらめた。（40代 女性）
- ・相談室や保健室に登校している生徒への理解が深まると良いと思います。（20代 女性）
- ・教職員の質は本当に向上しているのかわからないが、子どもは中学に入ってバスケットボールが嫌いになり
 ました。ミニバスで大会でキャプテンで優勝もしています。子どもの学力に合った勉強法を考えてほしいで
 す。前に住んでいたところは、巡回バスがあり1回100円で乗れたので便利でした。（どこで降りても100
 円）（40代 男性）
- ・コロナ禍で子育てしにくい方が多いように感じます。（50代 女性）
- ・共働き家庭も多いので、駅で保育園児を預け、指定の保育園に届ける。また、両親が帰宅する所に駅近く
 の保育施設に子どもを連れてきてあげるなど、他の地域では斬新な試みをしている。朝霞市の子育て施策
 は、他の地域に比べて見劣りしすぎない最低限をクリアすることを考えているだけのような気がします。
 （50代 男性）
- ・子どもがいないのでわかりません。（30代 女性）
- ・三原市域に児童館がほしい。（30代 女性）
- ・島の上公園や滝の根公園は立地を生かした素晴らしい公園だと思う。もう少し整備していただけるともっと
 良くなると思います。（40代 男性）
- ・保育園の整備など十分ではないが、進めていることは評価できると思います。子育て支援に積極的に取組事
 を期待します。（70歳以上 男性）
- ・子どもがいないため、普段の生活上で直接的に接することがないので分からない。（70歳以上 男性）
- ・大満足しています。コロナ禍でも頑張っておられると思います。（40代 男性）
- ・若い人たちの収入は決して多くないと感じています。子どもを育てたくても予算的に諦めている夫婦も多い
 のではと感じます。出産から育児、教育までの費用負担を軽減し、将来的にも安心して子育てができる仕組
 みがが必要です。不妊治療を受けた場合、100万円以上必要であった事実もあります。（70歳以上 男性）
- ・子育ては世代は終わり、周りを見ていると、引越してくる人が多いことは、朝霞が選ばれているのかも。
 （50代 女性）
- ・具体的な対応事例で示してほしい。また、表面的な対応だけでなく、その効果も調査・提示してもらいた
 い。（60代 男性）
- ・大人が子どもに、あるいは大人同士、挨拶など声かけ（運動）をするのはどうか（提案）。議論もさなが
 ら、簡単簡潔ひとりひとりの行動変容が意識変化を期待できるのではないかと考えます。（60代 女性）

- ・生育環境の違う親御さんの中で、子どもは育ちます。共感や受容をお互いがしあい、違うからと言って、壁や大人のいじめに発展してしまうことのない環境整備が必要です。文化の違いなどは、教え、教わる必要もあると思います。(50代 女性)
- ・公園は良いと思いますが、朝霞台と北朝霞にもう少しいろんな店があれば住みやすいと思います。(50代 男性)
- ・先日、家の前で道路の補修工事があり、2歳の息子が眠れないくらいの騒音で、とても子育てがしやすい街とは言えないと思いました。(30代 男性)
- ・子どもがいないため、よくわかりません。そのため、回答は全て「わからない」とさせていただきます。(40代 男性)
- ・市のサポートはしっかりしている方だと思います。しかしながら私にとって子育てがしやすかったという、少し違います。出産前の市のマタニティ教室は、案内は読みましたが内容が分からず、産院で行っている教室と同じと思っていましたので、出席しませんでした。児童館は、自分が子どもの頃に利用したことがなかったのでどのような所が分からず敬遠していました。ママ友ができて誘ってもらってどのような所か分かりました。乳幼児健診も、行ってみるまでどのような所でどんな感じで行うのか想像もつかず、行ったことのないエリアに保健センターがあり、赤ちゃんを抱えて一人で移動するのがかなりストレスでした。(今はブログやグーグルマップなど調べる手段が増えて状況は少し違います)他県から引越してきて、市内で出産、子育てを経験した知人がいなかったため、産後の検診や子育てに便利な施設、病院の評判、どこにどのような幼稚園があるかなど、分からないことだらけでした。市に馴染みがないということが、出産で初めてのことばかりのときには大きなストレスでした。ハードは整っていると思うので、ソフト面として、出産後から小学校に上がる時期の便利帳が“写真付き”で市のホームページに掲載してあると、段取りがつけやすく、子育てしやすいのではないかと思います。特に外国人の方も増えているので、建物正面や施設の中、書類、手順など図や写真が一目で分かって親切ではないかと思います。介護や障害に関するサポートも、同じだと思います。(50代 女性)
- ・実際の行動が見えていないので回答できない。(60代 女性)
- ・市内に10校ある小学校のうち、老朽化している学校を綺麗にしてほしいです。プールなど学校によってとても差がある。(40代 女性)
- ・虐待防止のため、家庭内にある程度入り込んで被害を受けている子どもを助けてあげられるようなシステムを考えてほしいです。(60代 女性)
- ・障害のある人ない人が共に学ぶことができる教育制度の実現に対しては、もっと民間のNPOや企業と共に共創活動を推進するのはいかがでしょうか。今、企業の取組はどんどんその活動を拡大しています。市民全員の幸せの実現に向けて、外に学ぶことは素晴らしい取組にきつとつながると思います。(50代 男性)
- ・医療負担の軽減を考える。(30代 男性)
- ・身近な話題であれば(例えば子育てや公園の整備など)イメージも沸くことがあり答えやすいが、それ以外のものに関しては、どのような取組がされているのかイメージしづらく、ほとんど「わからない」という回答になってしまった。また、もう少し設問数が少ない方が良いと思う。(50代 男性)
- ・市内には、我が家と同じ子育て世代が多く、住みやすいと感じています。不満や不安に思う点として、第2子出産時に上の子の緊急預け先等を検討していた際に市の窓口へ相談したところ、緊急時以外では、ファミサポ等の制度がある緊急時は、近所の人たちを頼るしかないと言われました。近所の人には頼みにくいと思ったから相談したのですが…。幸い、主人がいるときに産気づいたため事なきを得ましたが、緊急時の一時預かりなどがあると助かるなと思います。特にコロナ禍においては、遠方の実家を頼れない場合もあると思いますので。公園の遊具については、時々使用不可の状態が長く続いていることがありますので、壊れたりしたときには、速やかに修理の手配をしていただきたいです。また、プレーパークについて一度足を運びましたが、手続きやルールが分かりにくく、どなたに声をかけていいのかも分からず、仲間に入りにくいなと感じてしまいました。(40代 女性)
- ・朝霞台近くの南割公園、北朝霞公園は、砂場の砂がなくなったままで、砂遊びをするにも軽く耕してから砂を作る所から始めなければならないほどです。大雨の後の北割公園は砂場に水が染み込みに時間がかかるのが湖ようになっていて、綺麗な青空が映っていました。駅から近いこれらの公園、せめて砂場だけは更新していただきたいです。駅から遠い住宅街の中の公園は、最近遊具が全て更新されたし壊れたベンチも修理されて、さらに耕運機で砂場の手入れもしていただいととても綺麗なのですが…。南割公園、ポイ捨てのゴミや落葉はすぐに清掃されていて、その点はとても綺麗な公園だと思っています。砂場が残念です。(30代 女性)
- ・小学校も選択可能になってほしい。(40代 女性)
- ・就学まで子育てに専念できる体制＝保育園？に頼り過ぎない、学校や学童クラブに頼り過ぎない、ベビーシッターの充実＝保育園への一極集中の軽減、民生委員？児童委員の拡充と地域住民への周知都力＝県や市認定の民生委員？児童委員の創設など、学校の通常土曜授業、学童クラブ利用時間の延長など。(50代 男性)

- 本田技研などの企業から外国人社員を学校に派遣していただき、体験などを語ってもらったり、体験授業を行ってもらえると双方の活性化になると思います。(40代 女性)
- ①子育て支援センター内でイベントを開催する日は、子どもが自由に遊べない日になっているので、もう少し子どもが自由に遊べる日を増やしてほしいです。
②プレーパークやココイロアオハは、子どもたちがすごく喜んでおり、このような取組に感謝しています。(30代 女性)
- これから妊娠・出産の予定なので、今ある声に耳を傾けて頑張してほしい。(30代 女性)
- 朝霞台の幼稚園前の道路が歩道橋だけで危険。(50代 女性)
- ①就労しており、子育て支援センターが平日しかやってないことが困ります。
②和光市のわびあのような、子どもを連れて一日遊べるような多様な遊具やおもちゃがある大規模な児童施設がほしいです。
③兄弟が同じ保育園に入れるように保育園の充実をお願いしたいです。別々の保育園に預けるのは本当に大変です。
④朝霞台駅にエレベーターがないことは、ベビーカーユーザーにはあり得ないです。
⑤上にも書きましたが、生活道路に歩道がないところが多く、ベビーカーで歩いていると危険を感じます。(40代 男性)
- 学校が閉鎖的な環境であると感じます。職業体験、地域環境活動など社会との交流する機会をもう少し増やせるとよいと思います。コロナ禍が明けたらでしょうが。(50代 男性)
- 虐待やいじめは、どうしても完全になくならないものなので、常に見守っていただきたい。(60代 男性)
- 学校評価がありますが、自分の子どもが通う学校のフィードバックしかありません。他校や他市との比較ができないため、良いのか悪いのか結局分かりません。子育てや障害のある方については、当事者でないとなかなか情報が分からないように思います。(40代 女性)
- 保健センターと子ども未来課の連携がとれていて素晴らしい。(30代 女性)
- 子育て世帯が増えていく中で、支援が必要とされる子どもの数も増えつつあり、より多くの学校に通級指導教室を設置してほしい。また、支援相談窓口の増設や、支援が決定するまでの期間が長すぎると感じ、実際の支援をより短期間で受けられるよう改善が必要と感じる。(40代 男性)
- 今は、コロナ感染症に関することで人手不足なのか。何事においても迅速性がない。(70歳以上 女性)
- 城山公園の子ども向けの遊具が老朽化し撤去された後、高齢者向けの健康遊具だらけになってしまって、子どもたちが悲しんでいました。子どもが少なくなっているとはいえ、子ども向けの新しい遊具を一つでも設置してもらいたいです。幼児は、滑り台や砂場などで楽しめるようなので、小学生向けがあると嬉しいです。できればダーザンロープを新しくしてほしいという意見がありました。(40代 女性)
- 子育ての支援は他市に比べ整っていると感じる。教職員については全体としては満足だが、一部の方については問題発生後も改善が見られず、今後の研修のあり方についても検討の余地があると思われる。(40代 男性)
- 近隣の市では、専用バスの巡回サービスや健診会場を複数設けたりと聞き、羨ましく感じた。朝霞台駅にエレベーターがないこと、朝霞台を利用する子どもを持つ親は、誰もが不便に感じているはず。(40代 女性)
- 子育てをしていて、何年か経つので、興味が薄れてしまっているのが本当のところであるが、朝霞市は、けっして子育てがしやすい街であるとは言えなかった。出産祝いは、体温計1本だったし(しかも、第1子目も第2子目も)、児童館もけっして使い勝手がよいとは言えなかった(地理的な問題や設備・備品など)。図書館は、頑張っていた感がある。児童遊園地は喫煙所であったし、都市公園も整備されているとは言い難かった。教員の質も良いとは言えないし(まあ、県が採用するのだからなんとも言えないし、市の責任ではないのだろうが)、自分の子どもが通学している頃は、本当に悩まされていた。また、私自身も担任が体罰ばかりする教員で、良い思い出が全くない。そういう教師が管理職になっていくのだから、良い教育ができるはずがない。(50代 男性)
- 以前のように、朝霞台出張所で母子手帳の交付をしてほしい。朝志ヶ丘から市役所まで行って交付してもらったのが面倒だった。出張所は駅近なので、気軽に行けた。(30代 女性)
- コロナ禍でできることは限られていますが、子どもたちの笑顔が見られるイベントや支援、人と人との交流がメインの施策ができるよう、ぜひ今のうちに準備していただけたら有り難い。他の市の事例を参考にしてパパママの笑顔も増えると良い。(30代 女性)
- 先生の負担を軽減してあげてほしい。(40代 女性)

- 板橋区で実施されている「アイキッズ」の制度を小学校で取り入れてほしいです。放課後、全学年が誰でも無料で過ごせる場所があると助かるからです。学童保育は働いている保護者しか利用できませんが、「アイキッズ」は、働いていない保護者も利用できます。懇談会のときなど、低学年の子どもを留守番させられず学校で待たせていました。(30代 女性)
- 子どもがおりませんので、実態が分かりませんが、取り組まれている内容は子育ての心強い支援、また、市民皆様が平等に教育を受けられる権利への積極的な取組は素晴らしいと思います。(60代 女性)
- 何も遊具がない公園。日陰のない公園。公園じゃなくて広場って感じですかね。(40代 男性)
- 実際に相談するには、時間が限られているので、あまり活用しにくいと思います。(40代 女性)
- どれも当事者になったことがなく、市がどのような取組をしているのか知りません。(50代 男性)
- 公園が多くて良いです。(50代 男性)
- 子どもがいないので取組は認識していなかったが、良い取組ではあると思う。(10代 女性)
- 通学路で信号がなく、子どもたちの登校が心配な場所があります。地域の人で見守りをしていますが、スクールゾーンにするなどして対応できないでしょうか。(40代 女性)
- 接点がないので具体的に分からない。(70歳以上 女性)
- 当該事項については全く関わりがないため回答できませんのでご了承ください。(60代 女性)
- 子育て支援が各種あるだろうことは分かるのですが、実際どこに行っても話せば良いのか分からない。(70歳以上 男性)
- 接点がないから分からない。(70歳以上 男性)
- 取組をされているのかもかもしれませんが、あまり伝わってこないです。(40代 女性)
- 教育関係は、今ひとつ分かりません。目に見える形で教えてほしい!(50代 男性)
- 日々の生活の中ではあまり感じませんが、取組内容はとても良いと思います。(70歳以上 男性)
- 子どもに対しての市の取組は広報で良く見えます。私が子育てしているときにはなかったことが随分増え、感心します。障害のある方への取組が何をしているのかが私たちには分かりません。できれば手厚くしてあげてほしいです。子育てがしやすいから若い人たちが増えるのじゃないでしょうか。(60代 女性)
- 建物は新しい物ができているが実感はない。現在子育てを行っていない。コロナウイルスで中止などあるようだ。(60代 女性)
- 子育てが終了してから長期間になるので、答えられないことが多い。公園がつぶれて住宅になっている所があり、子どもが増えている市としては少し考えるべきだろう。(70歳以上 男性)
- 包括支援センターの役割が不明確で、何をどのように実施して推進しているか不明確である。(70歳以上 男性)
- 子育てが終了した人たちの活用、若い家族たちの支援の場を広げ呼びかけを広報などでして交流することで、見守りや安心感ができ子育てがしやすくなってくると思います。(70歳以上 女性)
- 公園内にボール遊びできるスペースを作ってください。(70歳以上 男性)
- 問11と同じで、利用したことがなければ答えづらい。遊園地の遊具の点検などは必要不可欠であり、行政としてしっかり行っていただきたい。(40代 男性)
- 広い公園が増えたのは良いのだが、遊具がなくつまらないと言われる。(50代)
- 全て知りませんでした。(50代 女性)
- 私は子どもがいらないため、すみませんが答えられないことが多いと思います。(60代 女性)
- 子育てが終わった世代には関心を寄せる術がない。(50代 男性)
- オンラインによる授業が今後どのような影響となって出てくるのか心配でもある。特に小学校では「教える(教科を)」ことだけが中心ではなく、人間形成、関係づくり、コミュニケーション能力など大切にされる期間だと思うので。(60代 男性)
- 子どもが成人して学校とは縁がなくなったので、今の状況は全く分かりません。(50代 女性)
- 教職員は急には養成できないと思います。今は大丈夫と思える時こそ、養成や年齢を考慮した施策をすべきだと思います。(70歳以上 男性)
- 保育園が少ないと思い、保育士の数も少ないと思います。(50代 男性)
- 公園のブランコ、砂場の安全管理・衛生について点検・確認が行われており良好です。(70歳以上 男性)

- 子どもがいないので分からない。駅前の禁煙地区でたばこを吸っている人がいるが、教育上良くないのでやめてほしい。(40代 女性)
- 朝霞市全体的に緑林が少ない。世代を越えた公園が少ない。(60代 女性)
- 子どもたちが遊べる場所が少なすぎる。公園での遊びの制限が厳しすぎる。(ボール遊び禁止など)
(40代 女性)
- 子どもが未就学のときは子育てがしやすいです。支援センターや児童館で相談や仲間づくりがしやすいです。教職員により資質の差が大きいです。少人数クラスが難しいのなら、教職員の人数を増加してほしいです。(特に体育で、とび箱や鉄棒など落下してケガの恐れがある内容を行うとき。)タブレットをもっと不登校の子どもや授業に使うべきだと思います。週末にタブレットを使い勉強したい子どもは金曜日に持ち帰るなど、個々に応じた対応がとれると良いと思います。(40代 女性)
- 各町内で日当たりの良い場所に公園を設置し、親子で自由に遊べる所があったらいい。(70歳以上 男性)
- 公園の遊具は古いし全く更新されていない。公園の数も全く増えていない。新しい公園を設置してください。(40代 男性)
- 通報への導きに苦慮。子どもへの注意などの声掛けの難しさ。ネットからの情報などではなく、世代を越え顔の見える場が増えていくといいなと思う。(60代 女性)
- 教育現場においては、初任者研修は進められた方が教員の方のためにも良いのではないのでしょうか。ですが、現場の仕事内容も見て、あまりに負担にならぬよう配慮されるべきと思います。(50代 女性)
- 子育てがしやすいまちを目指すのは分かるが、人口比率など鑑み、どのようなまちを目指すのか考えてほしい。市役所のまわりの薄っぺらの若い人に媚びを売るような無駄なイベント、整備はやめて、全世代が暮らしやすいまちを目指してほしい。(50代 女性)
- ①乳幼児の親子が気軽に参加でき、集まれるような場がもっとあるといいと思う。
②小学校、特に低学年のクラスには必ず補助の先生が必要だと思う。クラスに1~2人の補助の先生が必ずいるという体制を作ってほしい。(30代 男性)
- 昔あった、近所の人子どもたちを見るという習慣はとてもいいことなので、近所との交流の機会がもっとあるといいのかなと思います。(40代 女性)
- 「子育てがしやすいまち」の取組は、私宅は何十年も2人の生活で、近所の小さなお子さまと会ってお話することがないので、回答については失礼かと思いますが「わからない」でご返事いたしました。
(70歳以上 女性)
- 子どもたちが自由に遊べる安心な町づくりを目指している割には、公園などもしてはいけないことが多いのではないのでしょうか。(70歳以上 女性)
- 子育てが済んでしまったのでよく分かりませんが、いろいろと行政が取り組んでやってくれていると感じています。(60代 女性)
- 子育て世代ではないので「わからない」が多くなってしまいました。積極的に広報していただけると有り難いと思います。(60代 男性)
- 保育園・子育て支援センターも、もう少し身軽な形に入れるシステムに変えてほしいです。イジメ・引きこもりの子どもたちも夜利用できたり、学びの場を与えてほしいです。待機児童0(ゼロ)を全ての最優先で変えてほしい。大人が安心して働く環境を提供して、子どもも増やしてほしい。朝霞市独自でもっと進んだ託児所を完備して、未来につなげてほしいです。「子育て関連だけは、待ったナシ!!」で取り組んで、朝霞市スタイルを構築してください。(50代 女性)
- 乳幼児には手厚い施設とサポートがありますが、子育てが大変になるのは小学生からです。児童館施設を増やすのではなく、学校に教員のサポート体制の人材が必要と感じます。(女性)
- いじめや不登校の問題ですが、子どもの立場からすると親に伝えることは、恥に思えるのと心配かけたくないことが要因だと思います。日常の変化を見落とさず、親や教師も何か困っていることや悩んでいることがあれば言ってね!とフランクに声掛けを日頃からしておく、子どもの立場から伝えやすいきっかけになると思います。(60代 女性)

つながりのある元気なまち（問18～29）

問18 市では、『自治会やボランティアなどコミュニティ活動の活性化と連携の促進による住民の地域意識の醸成』を図っています。これについて、日々の生活の中でどのように感じていますか。

回答内容	回答件数	構成比 (%)
満足	14	5.8
どちらかといえば満足	98	40.3
どちらかといえば不満	34	14.0
不満	13	5.3
わからない	81	33.3
無回答	3	1.2

問19 市では、『生涯学習に対する市民の関心の高まりに対するスポーツや芸術文化などの活動支援及び学び合いによるまちづくりの推進』に取り組んでいます。これについて、日々の生活の中でどのように感じていますか。

回答内容	回答件数	構成比 (%)
満足	34	14.0
どちらかといえば満足	122	50.2
どちらかといえば不満	21	8.6
不満	10	4.1
わからない	54	22.2
無回答	2	0.8

問20 市では、『NPOなど市民活動団体への支援』を行っています。これについて、日々の生活の中でどのように感じていますか。

回答内容	回答件数	構成比 (%)
満足	9	3.7
どちらかといえば満足	67	27.6
どちらかといえば不満	22	9.1
不満	3	1.2
わからない	139	57.2
無回答	3	1.2

問21 市では、『多文化共生の考えのもと、お互いを理解しあうためのコミュニケーションの促進』に取り組んでいます。これについて、日々の生活の中でどのように感じていますか。

回答内容	回答件数	構成比 (%)
満足	10	4.1
どちらかといえば満足	62	25.5
どちらかといえば不満	20	8.2
不満	4	1.6
わからない	144	59.3
無回答	3	1.2

問22 市では、『コミュニティバス運行や路線バスとの連携による公共交通ネットワークの充実』に努めています。これについて、日々の生活の中でどのように感じていますか。

回答内容	回答件数	構成比 (%)
満足	34	14.0
どちらかといえば満足	90	37.0
どちらかといえば不満	52	21.4
不満	32	13.2
わからない	32	13.2
無回答	3	1.2

問23 市では、『高齢者の豊富な知識や経験の活用、学習活動・就業への支援』を行っています。これについて、日々の生活の中でどのように感じていらっしゃいますか。

回答内容	回答件数	構成比 (%)
満足	15	6.2
どちらかといえば満足	78	32.1
どちらかといえば不満	16	6.6
不満	8	3.3
わからない	123	50.6
無回答	3	1.2

問24 市では、『いつまでも、住み慣れた地域で暮らし続けるための福祉サービスの質の向上』に努めています。これについて、日々の生活の中でどのように感じていらっしゃいますか。

回答内容	回答件数	構成比 (%)
満足	15	6.2
どちらかといえば満足	70	28.8
どちらかといえば不満	18	7.4
不満	6	2.5
わからない	131	53.9
無回答	3	1.2

問25 市では、『健康づくりの取組の充実』に努めています。これについて、日々の生活の中でどのように感じていらっしゃいますか。

回答内容	回答件数	構成比 (%)
満足	32	13.2
どちらかといえば満足	116	47.7
どちらかといえば不満	30	12.3
不満	7	2.9
わからない	56	23.0
無回答	2	0.8

問26 市では、『消費者ニーズに対応できる商業の振興、商店街の活性化』に取り組んでいます。これについて、日々の生活の中でどのように感じていらっしゃいますか。

回答内容	回答件数	構成比 (%)
満足	28	11.5
どちらかといえば満足	83	34.2
どちらかといえば不満	57	23.5
不満	26	10.7
わからない	46	18.9
無回答	3	1.2

問27 市では、『起業家や中小企業への効果的な支援』を行っています。これについて、日々の生活の中でどのように感じていらっしゃいますか。

回答内容	回答件数	構成比 (%)
満足	10	4.1
どちらかといえば満足	52	21.4
どちらかといえば不満	13	5.3
不満	5	2.1
わからない	159	65.4
無回答	4	1.6

問28 市では、『雇用機会の創出と労働環境の充実の支援』を行っています。これについて、日々の生活の中でどのように感じていらっしゃいますか。

回答内容	回答件数	構成比 (%)
満足	6	2.5
どちらかといえば満足	55	22.6
どちらかといえば不満	29	11.9
不満	11	4.5
わからない	139	57.2
無回答	3	1.2

問29 「つながりのある元気なまち」（問18～28）について、御意見などがございましたら、記入してください。

- つながりという意味で、私はマンションに住んでいますが、子どもとのつながりのある人以外は、マンション内で会っても挨拶をすることしかありません。小中学生は、挨拶を返してくれない子どもも半数近くいます。災害などがあった場合、もっと助け合える関係が少しでもあればと感じます。（40代 女性）
- 朝霞ストリートテラスを詰め込んだような、公園+道の駅のような野菜直売所（兼憩いの場）があったら嬉しいです。（30代 女性）
- 予約が必要なものは、だいたい無理だとあきらめた。お知らせがきても抽選に落ちたり、満席と言われることが多く、忙しい人には恩恵が少ないと思う。融資や創業の担当者は、ちんぷんかんぷんでたらいい回しされて3ヶ月くらい。結局融資機関から、そもそも対象じゃないというお知らせが来た。もう相談はしないと思う。（40代 女性）
- 色々行っているようですが、あまり見聞きしたことがありません。宣伝不足？（40代 男性）
- 問18～19の取組について、朝霞駅、朝霞台駅近くのビルに支援施設を図書館や美術館、市役所の設備含めて集約。土日もある程度、サービスすることはできないのでしょうか？会社の帰りや休日にいろいろなサービスを気軽に受けられるようにしないと取組をしているサービスを理解することもできない。（50代 男性）
- ガンの無料検診の案内が来ていたのですが、調べたところあまり良い医療機関がなかったのでも…。せっかく無料で使いたいなって思える病院がなくて残念でした。（30代 女性）
- 図書館の蔵書が古い本が多く、蔵書も少ない。もっと積極的に蔵書を増やすことを考えるべきである。美術館？博物館？どれとも言えない施設と思える。もっと充実してもらいたい。（70歳以上 男性）
- 海外の方がより親しみやすい日本語を学べる機会があるといいと思います。いろいろと難しいかもしれませんが、語学が堪能な方は、多くいらっしゃると、すでに住んでいる外国人の方で、ボランティアなどで日常会話や困ったことや知りたいことなどを意見交換できる場があるといいなと思います。（40代 女性）
- 全ての質問内容の広報を伝えるよう工夫してください。市の広報誌に記載されていると思いますが。平素の生活でも伝える広報を期待します。（70歳以上 男性）
- 起業したい人、何か事業を始めたい朝霞市民のために、店舗物件の情報提供や一定期間の家賃補助などの制度を充実させ、若者、専業主婦、年金生活者、リストラされたサラリーマンなどが低リスクでチャレンジできる街みたいになってほしい。（40代 男性）
- 島の上公園近辺在住。周辺にシェアサイクルステーションはあり便利に使わせていただいているが、バス停までは徒歩で10分くらいかかるため、雨天時など駅への移動は徒歩（最寄り駅まで20分超）やタクシー、市内循環バスルートの見直しをお願いしたい。（40代 女性）
- シェアサイクルは増えて便利ですが、利用率の多いと思われる雨上がりの夜に、自宅近くの返却の空きが少なく利用できないことが多いので自転車を入れ替えるなど実施してほしい。（40代 男性）
- 市は様々な対応をしているのだと思うが、そうした活動は、参加者以外はうかがい知ることがない。そうであれば、実際の活動やその結果を具体的に示してもらいたい。また、実施しただけでなく、それが本当に効果があったのか、きちんと分析して示してほしい。（60代 男性）
- 交通系の連携、シニア活動、地域消費などについて大変興味があり情報を知りたいですが、どこに公開されているか分からないです。（60代 女性）
- 泉水地区には以前はコミュニティバスが運行されていたが、今は路線バスだけになった。コミュニティバスを復活してほしい。（60代 男性）
- 情報が不足気味。（60代 男性）
- 浜崎通りに市内循環バス「わくわく号」を運行させてほしい。（60代 男性）

- 外国の方で言葉が通じない場合、ごみの出し方など伝えることが難しい場合どうしたらよいのか？ごみの出し方で、周りの方は触れず、ごみの収集日に合わせネットの出し入れをするなどしています。誰も何もしないことは、つながりなど程遠いかと思います。(50代 女性)
- 町会の仕組みなどわかりにくい。ムラ社会(途中参加に非常に参加しにくい)県境と思う。明文化ないから尚更。(40代 女性)
- 図書館で、気軽に勉強できるスペースがもっとあればと思います。(50代 女性)
- コミュニティバスは不満ですね。もう少し本数とコースがあれば素晴らしいと思います。(50代 男性)
- もう少し、周知できる環境を作った方が良くと思います。私見ですが、取組について認識なされていない方も多いと思います。(40代 男性)
- 実際の行動はどうやれば知ることができるか？もっと分かりやすくしないといけないのではないのでしょうか？(60代 女性)
- 他市から転入して10年以上経つが、都内勤務の身あり、子どももないので、そのような環境でも市民活動に参加できる方法が分からずにいます。市民活動、NPO活動が知ることができるよう、団体が一同に会して紹介、活動を体験できるフェアのようなものがあつたらよいと思います。パネル展示や市民活動センターでの紹介もよいのですが、どのような方が活動されているのか、雰囲気がかかると参加しやすくなるのではないかと思います。地域の自治会もこうした住民同士が直接接点できる機会、コミュニケーションが図れる場がないと、都内に勤める立場ではなかなかハードルが高すぎて、今の世の中では加入促進の啓発をされるだけでは加入者は増えていかないとと思います。(40代 女性)
- 商店街の活性化に力を入れてもらいたいです。(60代 女性)
- 市の入り口としての役割も朝霞台、北朝霞には大きいと思います。これからの更なる発展を期待します。(50代 男性)
- 新たな産業の誘致策を策定すること。(30代 男性)
- 町内会については、町内会ごとに違いがあるかもしれませんが、今はコロナ禍ということもあるのでしょうが、回覧板が回ってくる程度で交流らしいことが全くありません。多文化共生については、外国人の方とコミュニケーションをとりたいと考えている人も多いと思いますので、そのような交流の場を設けてはいかがでしょうか。公共交通機関については、自宅近くにバス停がないので新しい取組に期待しています。(40代 女性)
- わくわく号の便が少ないので利用しづらいです。往路で利用したとしても、復路のタイミングが合わない場合が多いので、「わくわく号で出かけたなら帰って来れない」となり、利用を控えてしまいます。(30代 女性)
- 地元農家と住民の連携、得意分野を活かして公共施設などでの講師？公園、隣市との情報共有強化など。(50代 男性)
- 近年自治会を抜ける人が多い。個人の様々な事情があると思うが、昔なら自治会体型や構成は考え直さないと、ますます脱退者が増えると思います。(60代 男性)
- 広報などで目にしたことはありますが、やはり当事者ではないと分からないことばかりだと感じます。(40代 女性)
- Q26については、これからの朝霞市の発展について、真剣に考えていただきたい。これだけ人口も増え、家も増え、消費活動が活発になるはずであるのに、駅すら発展せず買い物は市外へ、となると成長が見込めない。昔からの地権や商店街との関係もあるだろうが、都市として発展していくために駅周辺開発は必須である。今のままでよいと思っている方は少ないと思う。この時代に、大手のシェアオフィス進出のひとつもない。異常だと思います。商業が活発になれば人の往来も増え、雇用も生まれ、地域が間違いなく発展していく。東武鉄道や商業施設との連携、さらには企業誘致なども視野に、市が本腰を入れて対応いただくことを強く願います。(40代 女性)
- わくわく号の運行時間が、土日祝日が共通になったのは、時刻を間違えにくくなり嬉しいです。大変利用しやすくなりました。(40代 女性)
- コロナ禍の影響もあり活動が制限されており機会が少ない。取組自体は継続していただきたいと思います。(40代 男性)
- 自治会って必要なのでしょうか？わけの分からない集金ばかりだと聞きました。集団がん検診、もう少し日にちが迫ってから申し込みができるようにしてほしい。気軽に受診できない。(40代 女性)
- 40代以降の医学再教育用の専門書等閲覧できる場所がほしい。(70歳以上 男性)
- スポーツ施設が充実している朝霞市ですが、アイススケートリンクが無いのが寂しいです。都内、県内のアイススケートリンクが老朽化で年々少なくなり競技者も減ってしまっています。朝霞市の様々な利便性が良くスポーツ施設の充実している所は少ないので、是非作ってほしいです。(40代 男性)

- わくわく号は市役所と1部地域しか巡回しておらずメリットを感じていない。レンタサイクルは無用の長物、止めるべき。ハローワークとシルバー人材センターの連携が無さすぎる。合同就職面会は、毎月実施すべき。(60代 男性)
- ステキな店が増えてほしい。誘致頑張ってください。(30代 女性)
- 朝霞市で一人生活をしておりますが、たくさんの取組に、安心感が更にふくらみます。市民と朝霞市のつながりで、さらに住みやすい町づくりですね。また、今回、コロナ禍陽性となりましたが、保健所職員の皆様、業務逼迫しているにも関わらずとても親切に対応していただきました。ショートメール活用など、朝霞市も迅速に積極的に導入されていることなど、感謝の気持ちで一杯です。(60代 女性)
- コロナで外出の機会も減り、活動されていても気づかないかもしれません。(40代 男性)
- 高齢者の方が元気なら社会と関わりが持てるように支援することは大切だと思います。(40代 女性)
- 公園が多いので、もう少し公園と子育てを絡めたら良いのかなとは思いますが。(50代 男性)
- A26：朝霞プレミアム商品券のような取組は大歓迎。大企業すかいらーくグループのレストランで使用可能とすることには疑問。それより純粋に地元商店街で使用できる場所を増やしてほしい。(10代 女性)
- 年一回の健康診断を市役所庁舎で実施してもらえるのでとても助かっている。検診項目により数か所の医院を回らなくて済んでいる。(60代 女性)
- わくわく号を30分ごと運行すると、ほぼ全老人の足にできるため、乗客が増加し「儲かる」レベルになる。小金井市は20分ごとで黒字化している。(70歳以上 男性)
- 私の住んでいる地域では自治会・町内会は存在していない。この事実を市としてはどう考えているのか？自治会・町内会を街づくりに活かすという発想自体が、成立していないではないか。また、それらの任意団体に本来、市がやるべき施策をなげているような印象があり、上間しいとは言えない感がある。コミセンや市民センターとは、聞こえがよいが、早い話、社会教育法に拘束されてしまう公民館を作りたくないだけではないか。朝霞の公民館職員の中に、社会教育主事(教員あがりではない職員)は何人いるのだろうか？また、公民館長が、下水道課に異動したり、信じられない人事異動が実施されていることにも疑問を感じる。社会教育をなめているとしか言いようがない。本来、社会教育とは、学校教育以外のすべての教育に携わるべきであるのだから、知識実力を兼ね備えた専門職を採用、育成していくべきである。箱物を作っても、人材がいなければ、ただの箱で終わってしまうものであり、その典型が朝霞市であるように思ってしまう。図書館に関して言えば、新座市と比較するまでもなく、そのお粗末には唖然としてしまう。なぜ頼んだ本が、北朝霞公民館の場合、火曜日の午前中、水曜日の午後、金曜日の午後にしに届かないのか？新座市では、毎日、巡回車が巡回しているから、最速で届くではないか。新座市にできることをやろうとしない、予算を削り続けている、朝霞市の社会教育の現状を非常に患っている。多文化共生に関する情報の発信や、外国語版市民ハンドブックも、ほとんど見開き・目にする事ができないので、効果があるのかもわからないし、効果があるとは思えない。「わくわく号」は予算を持ち出さなくてはならないので、非常に苦しいであろうが、減便に次ぐ減便で今日まできているので、余計に乗車人数が減ってしまうように思える。私も、もっと本数があれば利用するのであるが、つい、自家用車に頼ってしまいがちである。鉄道事業者への各種要望も、市が行っているという印象よりも、市議が行っているという印象が強いが、そこどころはどうなのだろう？高齢者の就労支援というが、早い話、いつまでも働き続けてくれ、ということではないか。乳酸菌飲料の配布についても、私が朝霞市内に住んでいるので受けられない。あと数百メートル離れた志本市に引っ越せば受けられるというのは、はっきり言って合点がいかない。緊急通報システムも無料化すべきであるし、連絡カードなど何のお守りにもなったことがない。商店街活性化支援について今の朝霞駅から市役所へかけての通りを見れば、その衰退ぶりは俟たない。私が子どもの頃に賑やかさは、本当に昔のことになってしまった。これは、県道との絡みもあるのだろうが、市の政策の失敗である。もう、いっそ、朝霞駅付近は捨てて、朝霞台駅付近に市の機能を集中してはどうか？とも思ってしまう。(50代 男性)
- シムを市内にもっと増やしてほしいです。(20代 男性)
- 市内循環バスはルートが変わったり、便が少なすぎたり、利便性を感じることができない。プレミアム付商品券の制度は有り難いです。続けてほしいです。(40代 女性)
- 朝霞市は住民(特に高齢者)の雰囲気が良いと感じます。(上品、親切、楽しそう)(50代 男性)
- 参加経験があまりないのですが、今のままの取組をお願いします。(70歳以上 男性)
- 若い年代がどんどん増え、就労を希望しても断られるケースが多々あるようです(知人)。朝霞は以前は高齢者にもっと優しく感じたように感じます。敬老の日も何もなく、高校生までは医者も無料、でも65歳でも70歳でも何もありません。高齢期の人に年に2,000円のパスのみ…ひどいですよね。若い世代にばかり楽しめているように思います。(60代 女性)
- わくわく号の本数がもう少し増えたら便利だなと思います。(50代 女性)
- 全員パソコン、スマホを持ち使えるのが前提？(60代 女性)

- 一人暮らしの高齢者への対策は良く分からない。シニアへの活動は活発で良いと思う。まだ参加したことはないが、いずれその機会があるかもしれません。プレミアム商品券は使える店をもっとPRすべきだった。起業家支援、労働支援は成果が良く分からない。(70歳以上 男性)
- 公共交通のネットワークについての提案です。県南4市(朝霞・新座・和光・志木)はそれぞれ地域コミュニティバスを運行していると思いますが、ここで思い切って4市が結束して、お互いの地域の便利さと交流を深めてゆく方向はいかがでしょうか。経費としては現状の中で賄う。路線バスを少々減らす。各市共に交通の便が悪い所があるので、その補充に大きな狙いがあります。(70歳以上 男性)
- 問7と13と同様で、ほとんど利用したことがないので答えづらいが、必要不可欠なものはしっかりと行ってほしい。商品券は利用したが、また発行されれば利用したい。シェアサイクルの台数が増えているが、場所によって台数があふれていたりするので、その点は今後の課題になってくると思う。(40代 男性)
- わくわく号を通勤時間帯は増便してほしい。6時台、7時台。(50代)
- 商店街活性化活動の支援について、市内全体で変化を見かけない。(70歳以上 男性)
- わくわく号は最高です。(70歳以上 男性)
- コロナ禍で活動実態が全く見えない。プレミアム券は使用できる店、そこに欲しい商品がなく利用価値が低い。駅前商店街がゴースト化から脱せないのが致命的。地主の資産運用の場とか見てとれない。(50代 男性)
- シェアサイクルの利用方法の説明会をしてほしい。(60代 女性)
- 高齢になるとパソコンやスマホを持っていても、徐々に使えなくなったり、使いたくないと思うようになります。電子申請や回答などを要する窓口には、高齢者が行って操作できる(相談しながら)ような仕組みを設置してはどうでしょうか。(70歳以上 男性)
- コミュニティバスの本数がだいぶ少ないと思います。(50代 男性)
- NPOなどに税金を使わないこと。歩道と自転車の分離。道路の拡張・整備。北朝霞駅周辺の整備。(60代 男性)
- 商品券をスーパーでも使えたらいいと思う。(30代 女性)
- 朝霞台駅のエレベーターの設置をお願いしたいです。子育て中のお母さんや車イスの方々が苦勞なく行動できたらと思います。(70歳以上 女性)
- 一人暮らしの高齢者に対するサービス向上には感心するところがあるが、交通に関してはもう少し検討してほしい。市内循環バスの中心をわくわくどーむではなく、TMGにしてもいいのでは。(60代 女性)
- ①駅前商店街をもっと活性化すべき。若い人たちにスペースを貸し出すなどして出店チャンスを作るなどしてもよいと思う。
②わくわく号の本数が少ない。
③シェアサイクルの駐輪場所を公園内に設けるのは危険だと思う。(40代 女性)
- プレミアム付商品券事業をもっと盛んにやってほしいです。(40代 女性)
- 年何回かでもいいのですが、高齢者用に場所を提供していただき、娯楽(映画・読書)場を開いてほしい。(70歳以上 男性)
- ①わくわく号の本数が少なすぎる。
②多文化共生というのであれば、市が主催で語学を学ぶ(英会話教室など)機会を増やすべき。
③商店街の活性化を行っているとは思えない。(40代 男性)
- ①高齢者(一人暮らし)に対する緊急通報などに関し、今の状況に合った機器に変更とかあるのでしょうか?救急車を呼ぶというのではなく、予防や相談できる機能が付き、いざというときには登録しているのでスムーズに対応できると思います。また、見守りという点でも、包括システム、協働をうまく可動できる地域ができていくといいなと思います。
②わくわく号の運行本数増やしてほしい。せめて1時間に1本、和光市の巡回と合わせ、両市で不便なくうまく運行してもらえないでしょうか。(60代 女性)
- 問18~28については私の不勉強で情報が入らず、どのようなことが行われているのかわかりません。広報で載ったりすると良いのですが。(50代 女性)
- 高齢者に向けての案内(広報)は字が小さく読みにくいと思う。自分で情報収集をしにくくなる年代には、もっと市から発信して人と人がつながり元気に過ごせるようにすべき。わくわく号もバス停、本数を見直し、弱い人への足となるよう出かけられるよう取組してほしい。(50代 女性)
- ①一人暮らしの人との接点がないので実情が分からない。マンションなので管理人常駐しており、管理人さんがよく知っている様子。管理人さんに情報提供も考えられる。
②プレミアム付商品券事業は利用している。今回は1組が当選した。2組は欲しかった。(60代 男性)

- ・市内循環バスの「わくわく号」、朝・夕本数をもっと増やすようにしてほしい。(70歳以上 男性)
- ・プレミアム付商品券は、地域の活性化に役立っていると思うので、またやってほしい。(40代 女性)
- ・市内循環バスがもっと利用できたらいいと思います。(70歳以上 女性)
- ・わくわく号の通勤定期制度がないので、交通手段の申請対象外になってしまうので、利用しない方もいるそうです。検討してほしいです。わくわく号の本数が少ない。4時間バスがない時間があり、不便で利用できません。免許証返納をするときに、交通手段がないから免許証返納をためらっている人がいるのではないのでしょうか。私もその時がきたら、ためらってしまうかもしれません。わくわく号の維持は大変だと思いますが、市民の足となるバスとして利便性などを考えて維持をお願いします。(50代 女性)
- ・わくわく号のバスですが、もう少し利便性良く動かしてほしいですね。車利用者ばかりではないでしょうから。(70歳以上 女性)
- ・コロナ禍で様々な活動が休止・中止になり、実態を把握することができなかった。(70歳以上 女性)
- ・坂道が多く道も狭い。高齢者には住みにくい街だと思います。交通の便も悪い。高齢者向けの事業をいろいろとやってくれていると思いますが、その前に暮らしつつけたいと思える街づくりをしてほしい。(60代 女性)
- ・①(わくわく号) 市民会館発20:12は膝折坂下までなので、末無川バス停を膝折町2丁目交差点付近に移動して、末無川まで延長していただきたいと思います。※バス停末無川と膝折市民センター入口は100mしかなく、末無川と膝折坂下とは400mほどあります。
②2012年8月の図書館での平和展に接続して、自衛隊の防災訓練は戦争準備だという掲示物がありました。東日本大震災後であぜんとしました。平和展は朝霞市共催でしたので図書館を確認すると、平和展とは別とのことでした。なぜ隣に掲示されていたのか今でも疑問です。(60代 男性)
- ・少しでも他の人と接点がほしい市民や、高齢で雇用の機会があれば良いのにと願っている人もいます。すぐ即戦力になる人も大事だけど、雇用して人を育てるのもあっていいと感じます。この市で、安心して暮らせて働ける生活を考えていければ、皆で案を出し合って進んでいけたらと痛感しています。(50代 女性)
- ・町内会に入っていますが、災害用備蓄食料はどのようになっているのか？報告がないので会費は払っていてもよく分からない。わくわく号は、市の施設やスーパーに停留所があるといいと思います。駅まで行かないと乗れないので利用したことないです。(女性)

自然・環境に恵まれたまち(問30~問38)

問30 市では、『自然と調和した適正な土地利用の促進』に取り組んでいます。これについて、日々の生活の中でどのように感じていますか。

回答内容	回答件数	構成比(%)
満足	41	16.9
どちらかといえば満足	122	50.2
どちらかといえば不満	32	13.2
不満	17	7.0
わからない	29	11.9
無回答	2	0.8

問31 市では、『市民との協働による河川環境や樹林地、湧水、公園緑地などの保全・活用』に取り組んでいます。これについて、日々の生活の中でどのように感じていますか。

回答内容	回答件数	構成比(%)
満足	44	18.1
どちらかといえば満足	123	50.6
どちらかといえば不満	21	8.6
不満	11	4.5
わからない	43	17.7
無回答	1	0.4

問32 市では、『地域の特色を生かした美しい景観の保全・創出』に取り組んでいます。これについて、日々の生活の中でどのように感じていらっしゃいますか。

回答内容	回答件数	構成比 (%)
満足	32	13.2
どちらかといえば満足	121	49.8
どちらかといえば不満	27	11.1
不満	13	5.3
わからない	48	19.8
無回答	2	0.8

問33 市では、『環境保全のための活動の支援、環境にやさしいまちづくり』に取り組んでいます。これについて、日々の生活の中でどのように感じていらっしゃいますか。

回答内容	回答件数	構成比 (%)
満足	22	9.1
どちらかといえば満足	118	48.6
どちらかといえば不満	24	9.9
不満	9	3.7
わからない	68	28.0
無回答	2	0.8

問34 市では、『循環型社会の構築に向けた市民と行政が一体となった取組の推進』を行っています。これについて、日々の生活の中でどのように感じていらっしゃいますか。

回答内容	回答件数	構成比 (%)
満足	26	10.7
どちらかといえば満足	105	43.2
どちらかといえば不満	32	13.2
不満	14	5.8
わからない	65	26.7
無回答	1	0.4

問35 市では、『朝霞のあゆみを後世に伝えていくための地域の歴史や伝統文化の継承・保護』に取り組んでいます。これについて、日々の生活の中でどのように感じていらっしゃいますか。

回答内容	回答件数	構成比 (%)
満足	30	12.3
どちらかといえば満足	110	45.3
どちらかといえば不満	19	7.8
不満	6	2.5
わからない	77	31.7
無回答	1	0.4

問36 市では、『恵まれた自然や環境を生かした朝霞独自の文化の継承・創出・育成』に取り組んでいます。これについて、日々の生活の中でどのように感じていらっしゃいますか。

回答内容	回答件数	構成比 (%)
満足	21	8.6
どちらかといえば満足	94	38.7
どちらかといえば不満	18	7.4
不満	10	4.1
わからない	98	40.3
無回答	2	0.8

問37 市では、『まちの活性化を図るため、市民と市の協力によるまちの魅力（文化・環境・ひと）の発信』を行っています。これについて、日々の生活の中でどのように感じていらっしゃいますか。

回答内容	回答件数	構成比 (%)
満足	48	19.8
どちらかといえば満足	121	49.8
どちらかといえば不満	23	9.5
不満	7	2.9
わからない	42	17.3
無回答	2	0.8

問38 「自然・環境に恵まれたまち」（問30～37）について、御意見などがございましたら、記入してください。

- ・身近に緑が多いことは、暮らしていてとても感じます。朝霞の森やシンボルロードは子どもと一緒によく散歩や自転車の練習に出かけてきます。小さな公園にも緑があり、手入れも出来ていてとても気に入っています。（40代 女性）
- ・城山公園は川沿いで自然豊かで歴史もありとても素敵な場所ですが、少し閉鎖的な印象があり近寄りがたいです。駐車場を含めもう少しオープンで明るい場所であったら嬉しいです。（30代 女性）
- ・朝霞市は坂が多い町です。道もなかなか難しいです。市外から引っ越ししてきた人にも参考になるような（これから引越そうかなと思っている人にも参考になるような）地形がわかるジオラマが市役所にあるといいなと思います。（50代 女性）
- ・彩夏祭の会場周辺は、きれいになってます。その他の所も整備をお願いします。（50代 女性）
- ・何をしているのか分からない。もっと象徴的こと（朝霞市も魅力と世間に認められる）について集中投資すべきでは。（70歳以上）
- ・コロナ禍で難しいところもあるかと思いますが、問36をより推進していただくと町に愛着が湧きます。（40代 女性）
- ・他の市町村と比較して意識があると思います。ただ、まだ未熟な感じがしています。朝霞市として活動目標・着地点・工程など、明確でなく良いことも感じられない。（70歳以上 男性）
- ・朝霞の森の面積の拡充を希望します。（40代 男性）
- ・活動が地味で、自宅→駅→会社のルートしか通らない人たちの導線に、さまざまな施設や施策、活動、自然の環境も乗っかってこない。現在、自宅から徒歩かバスで駅に行き会社に行く人たちが、それらの施設、環境を体験できるような街づくりになっているのでしょうか？自然が体験できる都市にするなら、東上線、武蔵野線の駅間に駅を新設して徒歩で帰れる街に変えるなど、プランを提示してほしい。（50代男性）
- ・青葉台公園など、常に掃除をしてくださる方の存在に感謝しております。市民一人一人が、自分のごみは持ち帰る。当たり前はないことに気づけるようになると良いかと思います。（50代 女性）
- ・彩夏祭は、とても良く楽しみにしています。（50代 女性）
- ・自然は素晴らしいと思いますが、欲を言えばもう少し河川敷が広がればと思います。何か工夫すればもう少し活用できるのではと思います。（50代 男性）
- ・たまに散歩をすることがありますが、特に不満はありません。環境も個人的には良い環境だと思います。維持・管理をなされている方に感謝です。（40代 男性）
- ・朝霞駅だけでなく、朝霞台駅周辺にも力をいれてもらいたい。（30代 女性）
- ・黒目川は、朝霞市が誇れる素晴らしいエリアだと思います。手入れもよくされていると思いますし、桜の時期の手作り灯籠もユニークでいいと思います。（50代 女性）
- ・電線を地下に移設してほしい。市内全域を地下電線にするのは莫大な費用とかなりの年月が必要だと思うが、まずはシンボルロードから手掛けてほしい。せっかくきれいに広く整備したので、あとは電線・電柱を移設できればより一層景観もよくなると思います。（30代 女性）
- ・歴史が豊富な街ではないが、大切にしていることが目に見える。自然が多く残る街にも愛着があり、これからも積極的に活動してってもらいたい。（60代 男性）

- ・ごみの排出ルールがきめ細かく分けられて、分別に基づき排出していますが、中には分別ルールを守らず排出しているのを見かけます。特にプラスチックや不燃ごみです。市民が排出したごみはどのようなプロセスで焼却、リサイクルされているのか、市民が排出したら終わりではなく、排出したその先がどのようなプロセスになって、何にリサイクルされているのか見える化して公開していただきたいです。そのような見える化を通じてごみ分別の啓発をいただき、欧米のような循環型社会、徳島県上勝町のようにあらゆるものが資源としてリサイクル、リユースされるような市を目指していただけたらぜひ参加したいです。また、可燃ごみの削減に、長野県で注力して取り組んでいるコンポストも行ってほしいです。朝霞市はにんじんが特産なので、市民から回収したコンポストを追肥にして育てたにんじんができるなら、ふるさと納税の返礼品にしたり、維持可能な取組のシティ・プロモーションにもつながるのではないかと思います。(40代 女性)
- ・荒川方面は、自然も多く、やり方次第ではもっと活用できるのではないのでしょうか。せっかくの自然がありますから開拓を進めて有効活用した方がよろしいかと思っています。(50代 男性)
- ・黒目川の桜をもっと整備すること。(30代 男性)
- ・だんだん畑や空き地がマンションなどになり、自然や緑が減りつつあると感じています。植栽や手入れなどもっと積極的に市民を巻き込んでほしいと思います。(40代 女性)
- ・自然を残すための開発推進、河川及びその周辺の整備、自然活用による保全など。(50代 男性)
- ・現在行われていることの評価だけではなく、行っていないことへの提案が書きやすい方がよい。(40代 女性)
- ・景観はなかなか良いと思うので、専門家の意見を参考にしたりしてうまく保存して将来世代に継承したい。(50代 女性)
- ・アメリカ軍跡地を早く緑あふれる市民公園として整備してもらいたいです。これは絶対に朝霞のブランドを高め、更なる人口流入につながると思います。(40代 男性)
- ・駅前や道路わき、公民館の花壇は荒れ放題であるし、公園も少ない。景観に関しては、市民の意識は低いように思う。脱酸素社会を目指す中、緑化は大切なキーワードであるので学習で取り入れたり、実際に植物を増やし大切に育てる整備をしてほしい。放置された農地もきちんと管理いただきたい。何も作られない農地は土埃を飛ばすだけ、何の意味があるのか？(40代 女性)
- ・道路の植栽がいつも枯れているのが目につく。(70歳以上 女性)
- ・黒目川を散策して感じるのは、もっと自然を活かした利用方法を検討していければと思う。(40代 男性)
- ・キレイに整備されるのは、市役所のある朝霞駅方面ばかり。朝霞台、北朝霞方面は後回し。(40代 女性)
- ・シンボルロードばかり維持管理するのではなく、全ての道に目を向けてほしい。都市公園も全面禁煙にすべきであるのももちろんのこと、そのことをもっと分かりやすく表示し、啓発してほしい。景観計画とあるが、朝霞市は、景観条例はないのでしょうか？まずは、景観条例をつくることはじめではないだろうか。不法投棄監視というのは、いつどこで行われているのだろうか？(見たことがないもので)美化ポスターを募集することが、どのようにきれいなまちづくりに結びつくのか、ちょっと考えれば分かるだろう。はっきり言って無駄である。
博物館について、博物館法では、博物館は無料が原則であるが、博物館教育論から言えば、有料とした方が教育効果は高いことが分かっている。このことについて、博物館はどのように考えているのだろうか？また、博物館で古文講座を開いているが、あの講座は、講師とその取り巻きの人たちのための講座である。そのために、嫌になって一回でやめてしまった。もう少し、開催と受講者の人選にあたって、気を遣うべきである。市民まつり「彩夏祭」は、はじめの頃は楽しみにしていたが、今では、不良のたまり場ようになっており、近づかないようにしている。「彩夏祭」反対派がいることも、知ってほしい。と同時に、オリンピック・パラリンピックについても、開催反対派には何の配慮もなく、毎日イライラしていた。本当に迷惑な日々であった。まず、オリンピックとパラリンピックを別々に開催していること自体が差別であるということに気づいている市の職員がどれだけいるのか、数字に示してほしい。もし、そのような職員がいるのであれば、あのようなイベント開催や頻繁なメールの発信はできなかったはずである。皆がひとつの目標に向かって走っている姿は異常であった。猛省を請う。(50代 男性)
- ・可燃、不燃ごみの分別を無くすように焼却炉を改善してほしい。都区内では実施されている。(60代 男性)
- ・朝霞台の駅を利用しています。ロータリーには、季節あふれるお花がいつも植えてあり、心が嬉しくなります。自然、環境にも力を入れていること、ますます住みやすい町づくりですね。(60代 女性)
- ・ゴッホ展は良かった。(40代 男性)
- ・もっと参加しやすくなればよいと思います。(40代 女性)
- ・自然・環境については、朝霞市は恵まれており、それを大切にしようという取組は良いと思います。(50代 男性)
- ・黒目川があるので、広さがそこまでのないでグラウンドとかはできないですが、河川敷に何かあればいいなと思います。河川敷でバーベキューをしているのは邪魔ですね。(50代 男性)

- A35：これまでの朝霞のあゆみには興味がない。それよりも未来のことを考えてほしい。(10代 女性)
- 「緑の整備」が朝霞が中心となっている。北朝霞周辺の整備に遅れが目立つ。(70歳以上 女性)
- 朝霞は適度に自然があり、また図書館などの施設も充実。道路整備などとても暮らしやすい所だと思う。シェアサイクル、シンボルロード、年末のイルミネーションなど、毎年新しいことを実施しており話題性に富んでいる。(60代 女性)
- コロナが一段落して彩夏祭ができたときには、花火のときに競技場のスタンドにコロナ対応した人々を招待して上げて、皆で感謝を表すためのイベントを考えてはどうかと思います。対象者に是非、自衛隊、救急隊、保健所関係も医療従事者と共に入れてほしい。(70歳以上 男性)
- 公道脇にある草木が伸び放題になっている所も多々あり、持続して手入れされていないと思います。オリンピックが終わったらそれっきりということでは残念です。定期的に手入れし続けてほしいです。(40代 女性)
- 祭りなどの実施は素晴らしいと思います。(60代 女性)
- 問32(どちらかといえば不満)道路の植栽、枝の剪定をもっとしてもらいたい。特に1号線の7本のケヤキの枝。問36(不満)椋塚古墳の木が古墳を破壊しつつある。木の剪定を進めてほしい。木の根が古墳を破壊しつつあり、木の剪定が必要です。是非実際に古墳を見てください。木が多すぎ、古墳が良く見えないです。(70歳以上 男性)
- どの取組もとても良いと思います。これからも継続をお願いします。(70歳以上 男性)
- 彩夏祭は朝霞市を代表する大きなイベントになっています。これからもまちの活性化を図るために開催していくことを希望します。(60代 女性)
- 公園などに関しては、緑が多くとても良く整備をされていると思います。大きな公園ばかりではなく、昔からある小さな公園にも目を向けてほしいです。駅前やオリンピックのための道路や公園ばかり整備されているように感じます。(60代 女性)
- 自然な森を残せないか。米軍基地跡など。整備しすぎると自然はなくなる。(60代 女性)
- 急激な人口増加で自然、伝統、歴史が失われつつある中で頑張っているように思える。自然、環境を守ることは大事であり、手を抜くとすぐに失われるものなので、地道な努力が大事だと思う。(70歳以上 男性)
- 数少ない自然・環境の維持・保全には市全体で取り組む必要があると感じています。それには市民も喜んで参加できるような企画推進をすべきと感じています。反省を踏まえて現在の実施と推進はこうなっていますのでよろしく！この姿勢が大切だと思います。市民も気持ち良く参加できると感じます。(70歳以上 男性)
- シンボルロード沿いの広い土地にあさかセントラルパークを実現してください！！(50代 男性)
- こんなときだから、自然を利用できる環境づくりが必要だと思います。史跡や旧高橋家住宅など城山ももったいない。(70歳以上 女性)
- シンボルロードは丁寧に管理していただいていると思います。イルミネーションは期間が長すぎると思いますが、SDGsに貢献しているオブジェはとても良かったです。(40代 男性)
- 問11、17、29と同様、利用していないので答えづらい。問37に関し「彩夏祭」が盛り上がることはいいが、マイクパフォーマンスが下品だったり、見た目にも品性を感じないケースがあったりと、参加者のマナー向上をお願いしたい。(40代 男性)
- 認識を新たにしました。(70歳以上 男性)
- 商業地域区を撤廃すべき。ここも余裕をもった緑地との共生にすることで、本当の住み良い街になる。これ以上の高層建物は、今後防災面でも大きな問題となる。防災能力は既に能力を超え、対応はできない状態ではないですか？(50代 男性)
- 黒目川周辺などこの数十年で大変きれいになったと思う。リサイクルプラザのショップについては、出品数、種類に制限があり使いにくい。(50代 女性)
- 現在の市の取組の方向で良いと思います。(70歳以上 男性)
- とても朝霞市が自然・環境に恵まれているとは思いません。昔に比べるとどんどんコンクリート化していると思います。(50代 男性)
- 自然に恵まれているとは全く思えない。(60代 男性)
- 今後、高齢化していく中で、高齢者がより社会の担い手になれるように、活躍の場を考えていってほしい。(40代 女性)
- リサイクル品、家具などの取組はとても良いと思います。ですがもう一歩何か改善が必要かと思います。※人として思いやりある対応でしょうか。(70歳以上 女性)

- ・シェアサイクルがたくさん置いてあり便利だと思います。緑の空間はこれからも大切に守ってほしいです。(70歳以上 女性)
- ・柵塚古墳、伸銅の水車、岡にある湧水など行かせていただいたが、どれも中途半端で関心するものではない。ひとつでもいいが誇れるものを。黒目川は昔に比べてきれいになったことは嬉しい。(60代 女性)
- ・例えば「溝沼獅子舞」が知りたいと思ったとき、博物館で映像やコンパクトな資料など、研究されているのでしょうか？(60代 女性)
- ・リサイクルショップの買取り条件が厳しすぎる。(40代 女性)
- ・田島緑地は、いつ行ってもごみ一つなくきれいです。草むしりなど手入れをして下さっている方々が多く、ありがたいです。(40代 女性)
- ・自然を壊す計画が提出されても認可を厳しくしてください。(70歳以上 男性)
- ・シンボルロード以外きれいではない。もっと町全体で調和を取るべき。(40代 男性)
- ・朝霞駅周辺だけどんどん自然・環境に恵まれたまちになっていって、朝霞台駅周辺はその取組の様子がほとんど見られません。(30代 男性)
- ・朝霞は自然が多く、いい環境だと思います。自然と触れ合える機会や体験があるといいのかと思います。彩夏祭がないので仕方がないと思いますが、変わった形でできるといいのかなと思います。(40代 女性)
- ・自然・環境には恵まれているまちとは感じますが、芸術・文化などの魅力をもう少しPRされた方が良いのではないかと思います。(70歳以上 女性)
- ・山ぶどうの木やつる状の木、草などが大きくなり、また伸びてしまいそのままになっているのを見かけます。個人ではどうにもならない状態もあります。水路の脇に竹が侵食しているので気になってしまいます。自然だからでは済まされないこともあると思います。人の多い所の環境整備はされているような気がします。(50代 女性)
- ・自然などは目にすることもあり、いろいろな取組がされていて、子どもたちが生き生きと遊んでいる姿を見ますと心が和みます。(70歳以上 女性)
- ・日々の生活に使いやすく整備され、利用する人が増えれば保全活用、創出の取組を意識する人も増えると思う。黒目川の遊歩道は特にそう思う。(40代 男性)
- ・朝霞駅周辺はとてもきれいになりました。黒目川沿いをもっと整備したら、散歩、ジョギングコースにもなって良いと思う。(TMG)病院もできたし、人の流れが多くなっていると思うので、桜の季節以外にも観光に力を入れてみたらどうでしょうか。(60代 女性)
- ・①黒目川沿いの自然は素晴らしいと思います。
②コロナで中止していますが、清掃にも多くの市民の方が参加しています。(60代 男性)
- ・自然との調和、景観を大切にすることは良いですね。道路はそれだけでなく歩行者、自動車両者が安全、安心が一番ですね。(50代 女性)
- ・きれいなまちづくり運動は、ご近所のコミュニケーションと「きれいにしよう」という意識ができるので、とても良いと思います。お祭りもいいのですが、朝霞の歴史、自然を守っていくために、環境問題も合わせて私自身もお手伝いできるような仕組みができればいいなと思います。(50代 女性)
- ・東口のイルミネーション…近くまで行って見る、通りながら見るという場での設定であれば良いが、遠目から見るのではよく見れないので残念。また、木に白布巻きつけで雪・雨の汚れで残念。木に電球巻きつけ、布が網目であつたら昼は花のように、夜はキラキラ輝いた木に遠目からも見れて良かったなあと。が、選ばれたものですものね。(感想です。)(60代 女性)

○今回のアンケート全般についてお答えください。

問39 今回のアンケートについて、質問方法・内容はいかがでしたか。

回答内容	回答件数	構成比 (%)
良い	44	18.1
やや良い	39	16.0
普通	104	42.8
やや悪い	41	16.9
悪い	11	4.5
無回答	4	1.6

問40 今回のアンケートについて、レイアウト・構成などはいかがでしたか。

回答内容	回答件数	構成比 (%)
良い	49	20.2
やや良い	42	17.3
普通	115	47.3
やや悪い	25	10.3
悪い	7	2.9
無回答	5	2.1

問41 その他、今回のアンケートについてご意見・ご感想がございましたらご記入ください。

- ・「主な取組内容」の記載があったので、とても分かりやすかったです。(40代 女性)
- ・漠然としすぎて答えづらい。(40代 女性)
- ・朝霞の美味しい野菜と特産物、銘菓が買える道の駅がほしいです。(30代 女性)
- ・質問に対する説明が大まかで少々答えづらいというのが率直な意見です。一つのグループに対して、もう少し事柄を減らしていただいた方が意見を述べやすいです。(30代 女性)
- ・私が何も知らないのですが、そもそもの設問が取組を知っている前提での問いですので、知らない場合評価ができませんでした。(50代 男性)
- ・何を聞いて、何をしたいのか分からない。本来、市政アンケートは、今後の市政の方向性をアンケート側が先にプランA、プランBなどいくつかのプランをイメージしてから聞くべきだが、何もイメージがなくて、バラバラとしたアンケートの結果をもとに、それからの市政イメージを作ろうとしているように感じる。記入してくださいエリアに文字入力していると、右側にどんどん移動して、入力した内容が見にくい。レイアウトを直してほしい。(50代 男性)
- ・質問が抽象的で分からないことが多い。(70歳以上 男性)
- ・木々を大切に、水辺のある街。将来を見据えたエネルギー政策(電力化?)(70歳以上 男性)
- ・関心のある分野と、分からないのとあるため、難しい。得意なことにもっと細かく書きたい。(50代 女性)
- ・道路、自然、歴史など目に見える活動は、評価しやすい。しかし、子ども・高齢者・障害者などへの活動が見えにくい。そうした「人」への活動をいかに「見える化」するのが難しいところです。実際の活動とその分析を具体的に示してもらいたい。そうすると、そこに参加するフォロワーも増えていくのではないだろうか。(60代 男性)
- ・質問の下に、主要な取組事例の記載があり分かりやすかったです。(60代 女性)
- ・大型スーパーなどの誘致をお願いします。和光市、志木市など駅近くに商業施設があり利便性があると思う。特に朝霞駅前の商業施設にはがっかりします。(60代 男性)
- ・当たり前はないこと、維持している人がいることを忘れない。お互いを認め合う社会ができると良いですが。(50代 女性)
- ・話が飛び過ぎて、アンケートとして何が確認されたいのかがよく分からない。表面的な話だけの意見になりませんか?(40代 女性)
- ・もう少し池袋に近い立地を行かせないか。北朝霞を再開発できればもっと魅力的な街になると思います。(50代 男性)
- ・前述いたしました。もう少し、取組に対し必要性を感じる方に耳を傾けても良いと思います。限度はあると思いますが、少しずつ、行っても良いと思います。(40代 男性)
- ・日頃実感できていない分野の質問が多く、「わからない」連発の結果になりました。例えば、「市では本年度〜の取組を行いましたか?」または、市でここ数年で行ってきた取組や、それによる変化、または、市は他市と比べてこれだけ優れている、などをまとめていただいての今回の質問でしたら全回答できるかもしれません。(50代 女性)
- ・コロナ禍で彩夏祭や他のイベントも中止になりとても残念です。最近は開催されていない行事が多いので「わからない」の回答が多くなってしまいました。(40代 女性)
- ・一つ一つが完結した質問で分かりやすいと思います。スマートフォン入力をしましたが、面倒とは思いませんでした。(50代 男性)
- ・身近に感じないテーマだった。(30代 男性)

- ・知らない取組もあったので、個々に詳しい説明やリンクがあると有り難いです。自由記入欄、文章が欄内に収まるようなフォーマットにしてください。（40代 女性）
- ・何となく政策があることは知っていても、実際に参加したり取り扱うことがないと実感が持てず、高い満足度という回答をしにくいと感じました。実際に健康診断などやってみるとやっていた良かった、もっとこうしてほしいと具体的に何か言えることはあります。（40代 女性）
- ・インターネットで回答しているので、回答用の紙は必要なし。もったいないと感じてしまいます。（30代 女性）
- ・具体的な内容を把握していないものが多く、回答にならないものばかりだった。（30代 女性）
- ・はじめて参加させていただきました。ありがとうございました。次回も下内間木住民目線で答えさせていただきたいと思います。よろしくをお願いします。
提案：設問を半分くらいにさせていただいて、年度内アンケート回数を増やしていただくと、アンケート回答時間が短縮でき、参加しやすくなるかと思います。（50代 男性）
- ・質問事項が抽象的で回答に困った。「～取り組んでいます。」と言われてもそれがどのくらいの予算でどの程度の効果が表れているのか判断できない。（60代）
- ・自身に関わりのない問題が多く、「わからない」の回答が多く申し訳なく思いましたが、当事者でないとなかなか回答できないと思うので、有効なアンケート結果が得られるのか少し不安に感じました。（40代 男性）
- ・アンケートが多過ぎと感じました。（50代 男性）
- ・質問文が重複していて煩雑です。まとめてではなく一問ずつの方が記入しやすいと私は思います。以下の構成はいかがでしょうか。（40代 女性）
 - （1）Aのこと
意見欄
 - （2）Bのこと
意見欄
- ・市政サービスをほとんど受けていないことを今回のアンケートでつくづく感じました。提供するだけで満足せず、利用率の検証などから改善を図るPDCAをぜひ実施いただきたいです。子どもや老人のいない家庭にとって回答不能な設問を一律に投げかけるのは、非常に配慮が足りない上、意味がないと思います。厳しいことを言うようですが、時間をかけて回答しているのにこのアンケートが本当に役に立つのか、ただおざなりで実施されていないだろうかと感じてしまいました。（40代 女性）
- ・仕方ないことかもしれないが、項目が多すぎる。選択項目に「どちらともいえない」があれば良かった。「わからない」とは意味が違うと思うので。（50代 男性）
- ・いざ回答してみると、不満に感じてるものだらけで、市政に不安を感じた。（40代 女性）
- ・今回のアンケートは、「市ではこんなことをやっているのです。皆さん知っていますか？」的なものであり、非常に不満である。また、今回のアンケートに限らず、アンケート回答後には、その内容をメールで回答者宛に送って、確認できるようにするべきである。（50代 男性）
- ・ほとんどの質問について、分からないことばかりで、申し訳なく思いました。コロナ禍で、仕事と日々の買い物以外はほとんど外出せず、外に目を向けることがなくなっていました。（50代 女性）
- ・知らない取組がたくさんあると感じました。（50代 女性）
- ・朝霞市の取組内容が具体的に分かり、とても回答しやすかったです。朝霞市の努力が伝わって参ります。アンケートに協力させていただけること、ありがとうございます。（60代 女性）
- ・身近に感じられることが少なく「わからない」が多く申し訳ございません。（50代 男性）
- ・ざっくりすぎて回答しにくいです。（40代 女性）
- ・アンケートの内容が広く、市の活動を詳しく知っている人でなければ評価できない項目が多かった印象です。（50代 男性）
- ・街が発展すれば良いと思います。まずは北朝霞と朝霞台の駅前を開発すればもっと良い街になると思います。（50代 男性）
- ・取組について認識ないものがほとんどだった。もっとアピールが必要では？市民にとって有用な情報をメールで配信したり市報でアピールしてほしい。市報のトップページで「市民の皆さんに大切な情報を搭載しています」と記載があれば読む方も多くなると思います。（10代 女性）
- ・私は今後も朝霞で住み続けたい。感謝！（70歳以上 女性）
- ・主な取組内容が具体的に例示され、理解しやすかった。（70歳以上 女性）
- ・接点が少なく答えられない問いが多かった。（70歳以上 男性）

- ・以前も同じようなアンケートが実施されたと思いますが、きちんと生かされているのでしょうか。アンケートの結果を今後の朝霞市の「まちづくり」に少しでも生かしていただきたいです。(40代 女性)
- ・ご苦労様です。早くコロナがなくなると良いですね！(60代 女性)
- ・とても良い構成のアンケートでした。(70歳以上 男性)
- ・朝霞を皆が住みやすい街にするには、若い世代にばかり目を向けず、道路も裏の道路も見てほしいし、もっと目立たないところを見てほしいです。学校のことも良いところばかり言っているけど、何か違う気がするのは私だけでしょうか？暮らし続けたい街を目指すのなら、原点を時々皆さんで話し合い、現場を見て直すところは正した方が良いのではないのでしょうか。(何か全て中途半端な感じです。)(60代 女性)
- ・今回の4テーマは関連が強く、構成・取上げ方が良くできていた。全てが良い方向なら人口は増加するが、狭い土地で適正人口がどのくらいか不明なので、手探りの市の運営が必要なのだろう。それにしてもマンション・住宅建設のピッチが早過ぎるのではないだろうか。これからはより大変だと思う。(70歳以上 男性)
- ・公助、共助、私助に基づいた考えでと感じていますが、なかなかうまく割合良くマッチングしてないと思います。それぞれの立場で意見の出しやすい方法を探しましょう。お互いにもう少しレベルを下げた糸口からスタートをしたらいかがでしょうか？(70歳以上 男性)
- ・写真があり分かりやすかったのですが、それぞれの項目について関わるのがなくて内情が良く分からず、判断・評価ができませんでした。関わっていらっしゃる方、市のスタッフの皆様はそれぞれご苦労されていることと存じます。多岐にわたりアンケートをとり、市民の声を市政に生かしていただけると、少しずつ住みやすい市になっていくのではと思います。(70歳以上 女性)
- ・今回の内容には合っていないかもしれませんが、シンボルロードにて開催されるイベントは(マルシェなど)、皆さん楽しそうに過ごされており心が和む感じがします。逆に、彩夏祭の花火は目玉かもしれませんが、その時ばかりの税金の使い方で、費用対効果が余り良くないように思います。苦労して納めている税金が1時間であつという間に使われてしまうと、働く気が下がります。(50代 女性)
- ・満足度を聞くのであれば、利用したことがある人を対象とした方がいいと感じる。また利用したことがないのであれば、なぜなのかと理由を聞くなどした方がいいと感じる。(どのようにしたら利用につながるのかが見えてくる気がする。市として「やれることはやっています。でも利用されていません。」ということだとしたら、せっかくの労力がムダになり、必要としている人に届かないのであれば意味がないと思う。)※特に工事関連の設問の満足度は答えづらい。(40代 男性)
- ・市内の婦人科で女性の先生がいないのは残念です。市役所の力でどうにかならないものですか？他は産婦人科なので妊婦さんがメインなので、おばさんは受診しづらく感じるので、大変困ります。どうかしてください。切実です。よろしくお願いします。(50代)
- ・コロナ禍ということもあり、使えない施設やサービスもある中(祭りの中止など)、例年と変わらないアンケート内容でしたので答えに困りました。(50代 女性)
- ・余り意欲を感じないアンケートに思えて、どのような回答がほしくてどう生かしていきたいのかが、余り伝わらなつたような気がします。(50代 女性)
- ・朝霞は一言でいうと、一番は安心して生活ができるということだと思います。いろいろと考えて下さり、ありがとうございます。(60代 女性)
- ・最良のアンケートです。市の行政に生かしてください。(70歳以上 男性)
- ・設問ごとに意見・感想を記入できる書式にしてほしい。書きたいことはたくさんあるが、問30~37などまとめると記入しにくい。アンケートは何度も回答しているが、意見が反映されていないように思います。(60代 女性)
- ・年齢的に直面していない(これから先のこと・過去のこと)ことが多く、「わからない」と答えるしかないものが多かった。幅広い年齢でアンケートをとっているのだろうが、答えにくい、分からないことが多かった。(50代 女性)
- ・教育や高齢者関係、現在余り関わりないところはよく分からず、適切な回答にならなかつた。(50代 女性)
- ・現在の「コロナ」の状況では、町内会活動他が制約を受けてできていません。同様なことが大震災が起きてもあると思います。ではどうするか、考えられるケースごとに対策(市・県の)を考え、市民に周知すべきだと思います。(70歳以上 男性)
- ・シェアサイクルの台数をもっと増やしてほしいです。(50代 男性)
- ・いろいろな取組について書いて下さいましたが、本当に取り組んでいるのか見えません。結果が出なくても、もう少し取り組んでいることが分かればと思います。(40代 女性)
- ・子育てや中小企業などの支援など、関わりのない内容には答えられませんでした。視野が狭くて申し訳ございません。(70歳以上 女性)

- 質問が簡潔で写真もついていて分かりやすいと思いました。(70歳以上 女性)
- 朝霞市は子どもも増えていて住みやすさはあるが、それは市内ではなく、和光・新座と隣接して生活しやすいと思う。ふるさと納税にしても「これ」というものを作り出されると豊かになると思うので、自分なりに考えていきたい。(60代 女性)
- 質問のテーマが明確で分かりやすかったが、満足・不満・わからないでの回答でどれだけ回答者の意向をくみ取ることができるのか疑問。皆さん一生懸命回答されているので、その声が反映されるように市も動くべきだと思う。(例えば、回答の意見に対する市の考えを担当者が回答するとか。)(40代 女性)
- 朝霞駅のエレベーター早急に！(70歳以上 男性)
- 高齢者(75歳以上)になると記憶が薄れます。思い出すのは昔のことが多いです。(70歳以上 男性)
- 質問が抽象的。市が取り組んでいることをもっと伝わるように市民に伝えるべき。(40代 男性)
- 市がいろいろな取組をしているのを知ることができるが、一般市民は市の取組をほとんど知らないと思う。市役所の人でさえ、このアンケートすべてを知っている人がいるのか疑問です。その低い周知を図るためにもアンケートは必要だから実施するのでしょうか、どうしたら良い取組ができるのかなど善処方法もなく意味があるのでしょうか。(50代 女性)
- 文化財の保護など日常的に接する機会が少ないので、もう少し具体的活動内容の写真説明があると判断しやすいと思います。(60代 男性)
- 写真も載っていて具体的な例もあったので分かりやすかった。(40代 女性)
- アンケートについてかなり単純化され、誰でも理解・回答できるように工夫されているように思われます。このようなアンケートによって、市の計画やどのように変化されている住みやすい街を考えられていることが、有り難く感じることができます。やはり、知られるということは、自分たちも住みやすい街にと前向きに、深く、暮らしつつけて良かったと思えるようになりました。(70歳以上 女性)
- 日々の生活の中でどのように感じいらっしゃいますか？と問われましても、直接に必要とされていないものが多く、答えにくい、分からないことが多くありました。(70歳以上 女性)
- 通勤時間帯(朝・夕)の市内循環バス「わくわく号」の増発を検討していただきたいです。私の利用している路線は平日19時台が1本しかなく、とても不便に感じています。(50代 女性)
- 朝霞駅周辺はとてもきれいになりました。でも道路や街灯、黒目川辺りの整備…。不満、不便を感じている人は多いと思います。バスの便も悪い。朝霞行きは今でも少ないと思う。志木や朝霞台行きももっと欲しい。もっとこの辺をアンケートにしてほしい。暮らしたい、住みたいと思うのは、駅から遠い住人にとって一番は交通の便だと思うから。(60代 女性)
- 各テーマごとの意見記入欄は良かったと思います。(60代 男性)
- コロナなどで、今はほとんどの人が多方面で困っている状況です。ローンを組んでいる年金暮らしの独身女性で、月々の支払いで困っている友人がいます。市役所で生活福祉資金貸付制度があることをネットで調べて伝えてみました。今回は私が借用書を引換えにお金を少し貸しました。知らないことで、救える命を落とすこともあるので、市役所に用事で伺ったときに、何かお困りの件はありませんか？と声掛けをしていただくと有り難いと思います。(60代 女性)