

令和3年度  
第2回市政モニターアンケート  
集計結果

朝霞市 市政情報課



- ・テーマ ①朝霞市のシティ・プロモーションについて  
②朝霞市の公共交通について

・実施期間 令和3年9月30日（木）から令和3年10月11日（月）まで

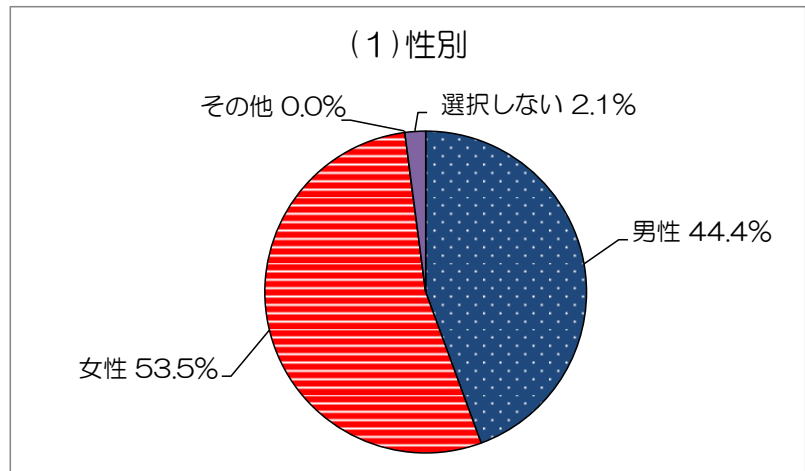
・調査対象者 朝霞市市政モニター 341名

・回答者数 241名 回収率 70.7%

・回答者の属性

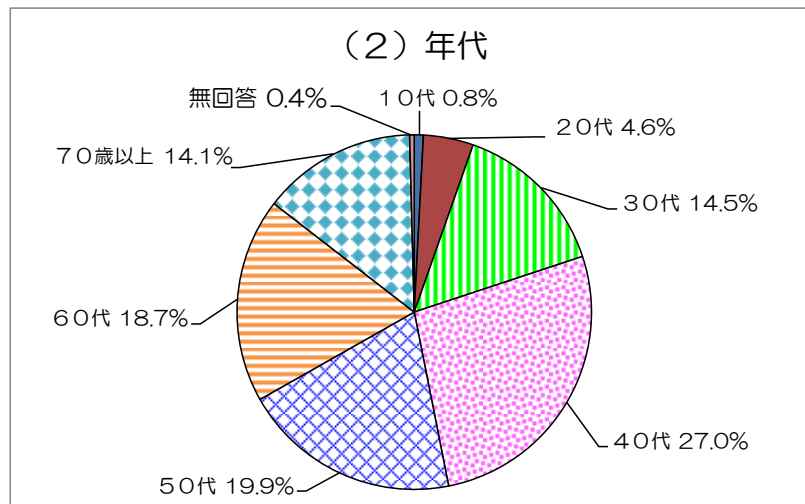
(1) 性別

性別	人数	構成比 (%)
男性	107	44.4
女性	129	53.5
その他	0	0.0
選択しない	5	2.1



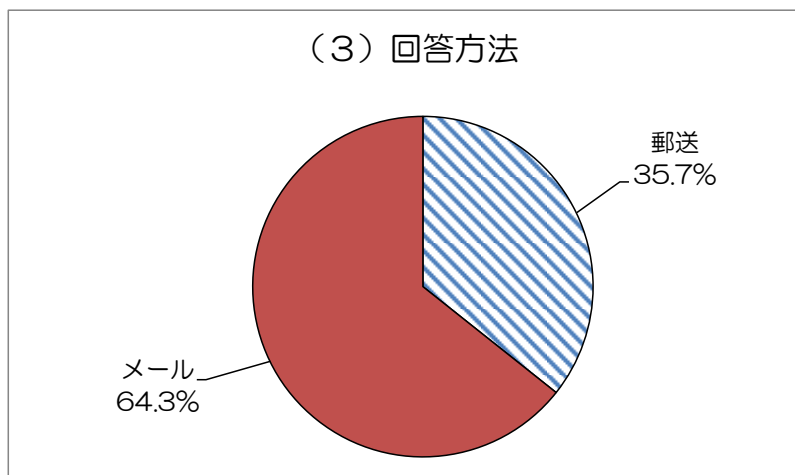
(2) 年代

年代	人数	構成比 (%)
10代	2	0.8
20代	11	4.6
30代	35	14.5
40代	65	27.0
50代	48	19.9
60代	45	18.7
70歳以上	34	14.1
無回答	1	0.4
合計	241	100%



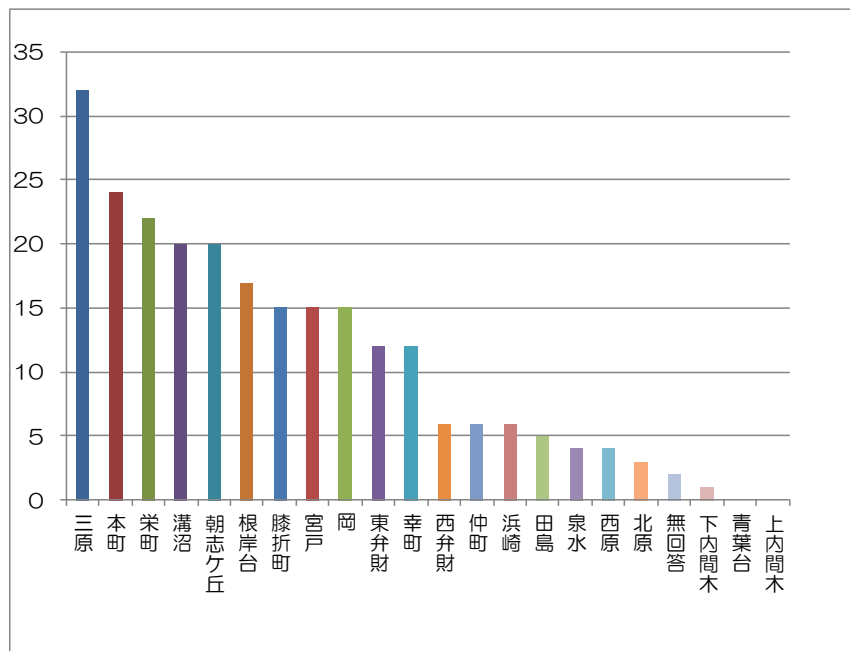
(3) 回答方法

回答方法	人数	構成比(%)
郵送	86	35.7
メール	155	64.3



(4) 地域

地域	人数	構成比%
三原	32	13.3
本町	24	10.0
栄町	22	9.1
溝沼	20	8.3
朝志ヶ丘	20	8.3
根岸台	17	7.1
膝折町	15	6.2
宮戸	15	6.2
岡	15	6.2
東弁財	12	5.0
幸町	12	5.0
西弁財	6	2.5
仲町	6	2.5
浜崎	6	2.5
田島	5	2.1
泉水	4	1.7
西原	4	1.7
北原	3	1.2
無回答	2	0.8
下内間木	1	0.4
青葉台	0	0.0
上内間木	0	0.0
合計	241	100.0



※ 構成比率は、回答者数を基数として百分率(%)で表示しています。百分率は、小数点以下第2位を四捨五入して算出しているため、合計が100%にならない場合があります。また、複数回答の場合は、構成比率の合計が100%を超える場合があります。

※ 自由記述の表現はできる限り原文のまま記載していますが、一部表現を修正しているところがあります。

○テーマ1 朝霞市のシティ・プロモーションについて

市では、市民の皆さんが朝霞市への愛着を深め、朝霞市の魅力を市内外に発信していただくことができるよう、シティ・プロモーションを展開しています。

つきましては、市ブランドタグライン※1「むさしのフロントあさか」や市キャラクター「ぼぼたん」などについて、また、市への愛着などについてお伺いします。

※1「ブランドタグライン」とは

・・・一般には、「普遍的に変わらない価値を表すもの」とされています。

問1 「むさしのフロントあさか」という言葉を聞いたことはありますか。

回答者数	241		
回答内容		回答件数	構成比 (%)
1. ある		204	84.6
2. ない		36	14.9
無回答		1	0.4

問2 「むさしのフロントあさか」※2の意味を知っていますか。

※2「むさしのフロントあさか」とは

わずかな時間で都市部へアクセスできるのに、武蔵野のみずみずしい風景や自然環境が保たれている朝霞市を表現しています。

通勤通学、ショッピング、文化体験等への利便性と自然環境がバランス良く調和した現在の朝霞市の暮らし心地を維持し、市民参加型の活動を通じて、より高めていくことを目指すメッセージです。

回答者数	241		
回答内容		回答件数	構成比 (%)
1. 知っている		30	12.4
2. なんとなく知っている		99	41.1
3. 知らない		111	46.1
無回答		1	0.4

問3 「むさしのフロントあさか」のロゴマークを見たことがありますか。

回答者数	241		
回答内容		回答件数	構成比 (%)
1. ある		166	68.9
2. ない		73	30.3
無回答		2	0.8

問4 市PR映像（ドラマ編「OKAERI」、アーカイブ編「歴史、行事編」）を市ホームページで公開していますが、ご覧になったことはありますか。

回答者数	241		
回答内容		回答件数	構成比 (%)
1. どちらも見たことがある		19	7.9
2. ドラマ編「OKAERI」のみ見たことがある		18	7.5
3. アーカイブ編「歴史、行事編」のみ見たことがある		3	1.2
4. どちらも見たことがない		200	83.0
無回答		1	0.4

問5 問4で「1.」～「3.」と回答した方にお伺いします。  
市PR映像をご覧になった感想をお聞かせください。

- よいドラマと思いましたが、市のPRになっているかは疑問でした。(40代 女性)
- 少し長かったが内容は良かったかな。(60代 男性)
- 「OKAERI」にはあまり共感する部分がありません。住めば都で、どの市にも何かしらあると思いますし、病気をもち出してPRするのは気持ちよくは感じません。「歴史、行事編」の街の美しさ、子育てのしやすさ、温かみなどが伝わる内容で、この動画で「いい街だな」と再認識できますし、市民でない方は「住んでみたい」と思うのではないかと感じます。PRの目的を十分に果たしていると思います。(50代 女性)
- 落ち着いた映像に好感をもてる。(60代 女性)
- 内容、アピールポイントとも解りやすく、朝霞の綺麗な風景も映り、とても良いと思います。(60代 男性)
- 時代の流れに乗って少しでも市をPRしようとしていることが伝わった。数年前に見たので正直うろ覚えですが、少し長くて途中で消してしまった気がします。感動的で綺麗な動画の印象ですが、内容やストーリーはあまり記憶に残るなようなものでは、ありませんでした。今の時代はインパクトのある、面白い動画の方が話題になるように思いました。(40代 女性)
- 朝霞市民が見ると「OKAERI」には少し違和感があります。父親と娘が駅の方に向かって歩いているように見え、荒川まで車椅子を押して行っているが、どこに住んでいるのでしょうか。(40代 男性)
- こんな景色の場所があるんだなと思いました。(40代 女性)
- 自然豊かな朝霞市の風景が描かれているなか、出演者により穏やかで、親しみのある家族が登場していて、好感が持てた。歴史、行事編も朝霞市の特徴を生かした内容と思われた。(60代 男性)
- 強く印象に残っていません。(50代 女性)
- なかなかの力作です。しかし、朝霞市民以外で視聴する人は、どれ程いるのだろうか？(60代 男性)
- 特に何とも思いませんでした。シンプルな動画だなと思いました。(30代 女性)
- 朝霞市内の知っているところがよく出ているなと思った。(40代 女性)
- 場所の位置関係などが気になった、父親が倒れたのが良くないPRになるか分からないけど良いと思います。朝霞は小学校があちこちにあり、子育てはしやすいと思います。幼稚園や保育園は自分の子の時は足りなかったようですが、ミニバスなども盛んで、その辺を緑が多いことと一緒にPRすると良いと思います。(40代 男性)
- 良くできてると思います。(40代 男性) (50代 男性)
- 素晴らしい取り組み。(50代 男性)
- あまり何をPRしたいのかよく分からず、印象に残らなかった。(40代 女性)
- ほのぼのしてよくできている。やや地味な印象もある。(50代 男性)
- とても分かりやすく地元のことを分かりやすく伝えられていて良かったです。時間帯がよく分からずチャンネルを動かして見ました。(70歳以上 女性)
- 分かりやすくて良い。(70歳以上 男性)
- のんびりしすぎて、あまり好きではありません。(60代 女性)
- 地域の伝統的な歌や芸能を知ることができた。(20代 男性)
- 懐かしい感じ。(70歳以上 女性)
- 家族での会話から物語が展開しており、内容も良かった。(60代 男性)
- うちは子どもが4才の時朝霞に越して来たので、OKAERIのイメージと、自分の中の朝霞のイメージは重なるものがあり、なかなかいいなと思いました。(50代 女性)
- 家族の優しさや強さに問題があった時、どのように対応するのか、日常の映像。(70歳以上 女性)
- 映像はよかったですと思います。費用はどのくらいかかっているのでしょうか？長年、朝霞市に住んでおり、税金は大切に使ってほしいと思いました。(60代 女性)
- 朝霞市市制施行50周年記念ドラマ編を見てすごく感動した。(70歳以上 男性)
- 東京に近いということはよく分かりました。住んで生活のしやすさが描かれていないのが残念です。病院が近くにあるとか、買い物に便利とかがあれば良かった。住みやすい街をもう少し出して下さい。(70歳以上 男性)

- 話は家族の大切さであり「家」「住む街」を伝えたいと思いますが、朝霞市のPRになっているとは思えませんでした。(50代 女性)
- ドラマは良くできていて、市への愛着を感じるためのツールとしてもっと活用するべきだと思う。(50代 男性)
- 活気のある朝霞の雰囲気は伝わる良いものだと思います。(20代 男性)
- ほのぼのとしていて良かったと思いました。でも東京23区のすぐ隣の市とは思えないくらい田舎っぽい(?)地方の都市に感じてしまいました。(60代 女性)
- 良くできているけど、ちょっとベッドタウンすぎる気がした。主人公をひとりにせず、老若男女が朝霞で生活しているところに焦点を。公民館で高齢者がカルチャースクールに興じていたり、お母さんがスーパーでパートしている姿、リサイクルセンターの家具ボランティアや市役所の職員、消防士さんなどいろんな方を取り上げてほしい。(50代 女性)

問6 朝霞市キャラクター「ぼぼたん」を知っていますか。

回答者数	241	回答内容	回答件数	構成比(%)
1.	知っている		224	92.9
2.	知らない		16	6.6
	無回答		1	0.4

問7 「むさしのフロントあさか」や「ぼぼたん」をモチーフにしたグッズを購入するとしたら、どのようなものがよい(欲しい)と思いますか。(複数回答可)

回答者数	241	回答内容	回答件数	構成比(%)
1.	キーホルダーや携帯ストラップ		82	34.0
2.	缶バッジやピンバッジ		18	7.5
3.	ペンやノートなどの文具		81	33.6
4.	ぬいぐるみ		55	22.8
5.	クリアファイルなどの事務用品		85	35.3
6.	ハンカチやタオルなど		64	26.6
7.	Tシャツやポロシャツなど		35	14.5
8.	トートバッグやポーチなど		49	20.3
9.	その他		49	20.3
	無回答		1	0.4

【その他のご意見】

- 食器、アイロンで接着できるアップリケ(40代 女性)
- イベントなど、キャラクターを全面に出して親しみのある広報活動には賛同するが、費用などを出してグッズ制作する必要はない。もし、やるとしても既製品にロゴを印刷する程度(クリアファイルに印刷程度)で良い。(40代 男性)
- スマートフォンケース、クルマのキーケースカバー、ランドセルカバーなど(40代 男性)
- 既存のグッズを企画・制作する時に、エコに繋がるグッズが良いのではないかと。多種を製作より、年代ごとに好まれる用途に絞った方がいい。1シートに大きささまざまなシール。(布にでも貼れるような)(70歳以上 男性)
- 切手、赤い羽根募金の赤い羽根の代わりにするバッジ(50代 女性)
- やめておいた方がいい(60代 男性)
- クッキーなど朝霞ならではの土産として人に贈れる物。帰省での土産や頂き物のお返しなど、朝霞ならではの物を贈りたいと思うものなかなか良いものが見つからないため。(40代 女性)
- できる限り、ごみが出にくいグッズが良いと思います。例えば、クリアファイルは使い古すと破れて廃棄の際にはプラスチックごみになるならば、最初から作らない方がいいですし、使った後もごみが出ないような物を考えることも、武蔵野の自然を守りながら良さを伝えることにもなると思います。(40代 女性)
- スタンプ(30代 女性)
- グッズは好みがわかるので、どら焼きやまんじゅう、せんべいなどに「ぼぼたん」を刻印した食品とかは手に取りやすいのでは。(40代 女性)

- お弁当箱やレジャーシートなど、キャンプやピクニックで使える物（40代 女性）
- 「ぼぼたん」は可愛いですが…グッズに興味なし（50代 女性）
- ファミリーサイズのレジャーシート（30代 女性）
- 朝霞ペーカーリーでパン（40代 男性）
- LINEスタンプ（30代 女性）（40代 女性）（50代 女性）（50代 女性）
- お菓子（40代 女性）
- 絆創膏（40代 女性）
- エコバッグ（保冷機能付きのもの）（40代 女性）
- スイカ・PASMO・マイナンバーカード（40代 男性）
- お土産になるようなお菓子（40代 女性）（40代 女性）
- 不織布、布マスク（30代 女性）（50代 女性）（60代 男性）
- グッズは欲しくない（60代 女性）（70歳以上 男性）
- スマホ保護ケースの裏面に表示したもの。携帯ストラップをつけている人はほとんどいない。（60代 男性）
- 「ぼぼたん」は、家族みんな大好きなので、日常使いできるメラミンプレートや水筒（40代 男性）
- スカーフ・ハンダナ（50代 女性）
- グッズを購入するほど愛着はない（30代 女性）
- エコバッグ（30代 男性）（50代 女性）（50代 女性）
- 絵文字（50代 女性）
- 手ぬぐい（60代 女性）
- 小学校に持って行けるような小さめサイズのポケットティッシュ（40代 女性）
- 特に購入しようとは思わない（50代 女性）（70歳以上 男性）
- シャンプー・リンス（50代 女性）
- 特に物を作る必要はないと思います（50代 女性）
- 朝霞市のきれいな景色をあわせた絵ハガキ・シール。市の広報課で配るとか、安価でさくらまつり（黒目川）の時に売るとか。（桜をバックに「ぼぼたん」がいるハガキなど）（50代 女性）
- 「ぼぼたん」はかわいいので「ぼぼたん」をモチーフにした赤ちゃんグッズ（60代 男性）
- 自転車につける反射シール（40代 女性）
- 防犯ベル、鉛筆4B~B。「ぼぼたん」モチーフでは何を製作しても厳しいと思います。小学校低学年対象製品まででしょうか。（40代 女性）



問8 朝霞市に愛着を感じていますか。

回答者数	241	回答内容	回答件数	構成比 (%)
		1. 感じている	102	42.3
		2. どちらかといえば感じている	104	43.2
		3. どちらとも言えない	29	12.0
		4. どちらかといえば感じていない	3	1.2
		5. 感じていない	3	1.2
		無回答	0	0.0

問9 問8でご回答いただいた理由について、具体的に教えてください。（どのような点で愛着を感じている／感じていない、など。）

【感じている・どちらかといえば感じている】を選択した方の意見

- 10年以上住んでいるので、住み慣れた。（30代 女性）
- 都心へのアクセスも良く、便利である面と、駅から少し離れば、緑豊かな自然が残っているところ。（40代 女性）
- 最近市外に出る機会が増えたのですが、朝霞市の利便性と緑の多さ、安心して暮らせる地域だと感じました。（20代 女性）
- 都心に近く比較的緑も多い。（50代 男性）（40代 女性）
- 別の出身ですが、朝霞で結婚して家を買って子どもが産まれたので。（40代 女性）
- とても住みやすく、住んでいて不便を感じたことがあまりないから。（20代 男性）
- 住みやすい。治安が良い。都内や近隣県への交通の便も良い。（40代 女性）
- 都心にも近く自然が残っている。公共交通機関を使うにも車を使うにも不便しない。子どもに必要な施設が使いやすい。（図書館、温水プール、スポーツ施設、水遊びのできる公園など）（40代 女性）
- 特に特化したところはないが、住みやすい所であるところに愛着を感じます。（40代 女性）
- 都心にも近いし、自然が残っているから。（40代 女性）
- 生まれた場所より長く住んでいて、習い事などで話ができるコミュニティの存在があり、友達が居るため。（50代 女性）
- 生まれ育った町なので。祭りがある。（30代 女性）
- 結婚してから10年以上住んでいて、その間に子どもも生まれ、環境も良く暮らしやすいと思うから。（50代 男性）
- 生まれ育った街だから。（40代 男性）（20代 女性）
- 生活に便利な点と自然がわりと多いところに愛着を感じる。（50代 女性）
- 河川があること。緑が一部ですが多いこと。（70歳以上 男性）
- 生まれた時から住んでいるし、田舎すぎず都会すぎず暮らしていて心地よいから。（20代 女性）
- 25年位居住しているから。黒目川など自然が身近にあるから。（60代 男性）
- 物価が低くお財布に優しい。民度はそこそこ。東京に近く通勤に便利。（50代 女性）
- 桜の季節の黒目川沿いが美しいから。（50代 女性）
- 都心へ近くアクセスが便利なおうえに、公園や自然環境や田畑が豊富で買い物にも便利。（60代 男性）
- まだ、自分の実家の方が故郷という感じがする。（10代 女性）
- 都心から近いながらも緑や自然にあふれていて（朝霞の森）、買い物などにも困ることがなく、ほどよい暮らし。（30代 女性）
- 住みやすい環境。（40代 男性）（50代 女性）（60代 女性）（60代 男性）
- 市の職員が親切です。市議と共に、市政にまじめに取り組んでいる姿勢を感じます。（60代 女性）
- 住宅街で、こじんまりしていて、住みやすい環境だなと感じています。もともと出身は他県なのですが、駅に着くと帰って来たなあと感じるし、愛着を感じるってそーゆーことなのかなあと。（30代 女性）

- 50年以上居住していますが、最近の交通インフラの発達を含めとても住みやすい街だと思います。自然にも恵まれ愛着を感じます。(60代 男性)
- 黒目川を中心とした豊かな自然と交通の便。(60代 男性)
- まだ住み始めて3年なので愛着形成中といったところです。(40代 女性)
- シンボルロードをウォーキングで利用していますが、車の往来のある道路脇でありながら手軽に自然とふれあえる場所なので、コロナ禍で外出自粛の中で唯一憩いの癒しの場があって、整備されて良かったと思います。また、朝霞アートマルシェ、去年実証実験で取り組んだ商店街イベントも、売り手と買い手を通じた地元民の触れ合いの場なので、とても好きです。(40代 女性)
- 30年近く住んでいて子育てもしたので思い出多い。(50代 女性)
- 朝香宮に由来している名前なので、非常に良いと思っている。(50代 男性)
- 特別いやな思いをせずに長く住んでいられるから。(40代 女性)
- 生まれた時から住んでるから。(20代 女性)
- 住みやすいし、大きな行事(彩夏祭)もあり誇りをもてるから。(30代 女性)
- かれこれ数年住んでいるので、自然と愛着が湧いています。住めば都です。強いて言うなら、ご近所さんがいい人が多いところです。(30代 男性)
- 緑が多く、小中高と通学に便利で、買い物するにも自転車があれば比較的なんでも手に入る。近所には大小さまざまな公園が多く、子どもも多い土地なので子育てもしやすい。(40代 女性)
- 子育てがしやすい(待機児童が多いことは除いて)。公園や児童館などが多くて良い。クリスマスのイルミネーションや彩夏祭など季節のイベントがあるのもよい。(20代 女性)
- 公園が多く、ほどよく緑化されている。長く住んでいるため。スポーツジム、銀行、スーパーなど生活環境が便利。(60代 女性)
- (1)1歳の頃から住んでいる。  
(2)生活しやすい。(大型店舗が複数あり買物がしやすい。)  
(3)環境が良い。(公園、図書館などが近くにあり利用しやすい。)(60代 女性)
- 彩夏祭などのイベントを通じて愛着を感じました。(40代 男性)
- 治安が良くて住みやすい。街が綺麗である。(40代 男性)
- 自然豊か。生まれ育った。民度が高い。(50代 女性)
- 青葉台公園や体育館など施設が充実していて住みやすいと感じている。(50代 女性)
- 自然が多い所がいいと思います。(50代 女性)
- 都内へのアクセスもよく(電車通勤)、更に郊外へは車も利用できるバランスの良いところ。(30代 男性)
- 店や公共機関が比較的コンパクトにまとまっていて便利な点と、整備して道幅を広く取っている点、公園や畑、街路樹など緑が点在している点が良い。特に朝霞の森は過度に開発されていない点の特筆に値する。(30代 男性)
- 東京に近いが自然の多い公園もあり、郊外と都心のいいところ取りといったイメージ。朝霞を出たいと思ったことはなく県外、市外の友人に朝霞をアピールしている。(30代 女性)
- 都内から近く静かな街。(40代 男性)
- 都心に近くて緑も多い。人もそれほど多くなくみんなゆったり暮らしてるように見えます。(60代 女性)
- 10年ほど住んでいるので。(40代 男性)
- 都心に近い割に、のどかなところ。(40代 女性)
- 20年以上住んでいるから。(60代 女性)
- 田舎だけ。(30代 男性)
- 都内へのアクセスが良い割に自然豊かであるため。朝霞駅周辺にはお気に入りの個人経営飲食店が多いため。(30代 男性)
- 住居地域が静かなこと。(60代 男性)

- 住めば都。オリンピックなどテレビで朝霞出身やゆかりの人が出ていると自然と応援しています。  
(40代 女性)
- 都心に比較的近く住むのには良い立地。比較的自然が残っている。(50代 男性)
- 公園や児童館が多く、図書館や運動施設も充実しており、子育てするのに良い環境が整っているから。  
(40代 男性)
- 自然が豊かで人も多すぎないところ。(40代 男性)
- 自然が多いのに、都心へのアクセスもしやすく、子育てしやすい環境のため。(40代 女性)
- 子どもの頃の景色が残っていること。(50代 女性)
- 朝霞市に移りすみ、10年になります。駅から少し歩いてだけで、自然豊かなところが好きです。スーパーマーケットも多くあり生活しやすい。(70歳以上 女性)
- 愛着はあるのだが、「市」としての特徴がない。拠り所が欲しい(「ぼぼたん」ではなく)。  
(60代 男性)
- 生活がしやすい。(30代 女性)
- 都市部へのアクセスの良さに程よい田畑や川の割合。美味しいご飯屋さんがとても多いところに愛着を感じる。(30代 女性)
- 生まれた時から住んでいるから。(30代 女性)
- 困ってない。(50代 男性)
- 利便性が良いこと、公園が多いこと、道路が整備されており、歩きやすいこと。(40代 女性)
- より良くしようという努力が感じられるから。(40代 女性)
- 『住めば都』の範囲かもしれませんが、都心からそう遠くない割に緑が多く、住みよいところだと感じています。(40代 男性)
- 40年も住んでいるから。朝霞という名前も好き。交通の便の良さ、都心に近いのにちょっと田舎っぽい所が住みやすい。(60代 女性)
- 都会のくせに緑が多い土地が狭いので市役所やプール図書館博物館が近くて利用しやすい。治安も良いと思います。彩夏祭も堅苦しくなくてよい。(40代 男性)
- 青春時代から市と共に成長して来て、個人的な愛着として、他の地域への転居は考えられません。  
(50代 男性)
- 40年以上住んでいて、友達もいるし馴染みがある。都心にも近く、交通が便利。緑が多くて、あまり人が多くなく静かで住みやすい。(60代 女性)
- 暮らしやすくフレンドリー。(40代 女性)
- 朝霞の森及びその周りに広がる緑に魅せられています。早く全体を緑の公園として整備してほしい。より朝霞の魅力が高まると思います。(40代 男性)
- 引っ越してきて間もないですが「朝霞」というワードを見聞きすると嬉しくなります。また過去には親族も居住歴がありご縁を感じています。(30代 女性)
- 緑が多く都心へのアクセスも良い。(60代 男性)
- 大学を卒業してから各地を転々としていましたが、朝霞市に住んでからは市内で引っ越しはあるものの、長い間住んでいるので。(40代 男性)
- 黒目川の景色が好き。(30代 女性)
- 結婚、妊娠、子育てを経験する中で沢山の気の合う友人ができたから。(10代 女性)
- 交通の便が良いから。(50代 女性) (50代 男性)
- 利便性が良い。(40代 女性)
- ご近所さんがよい方々だから。(30代 女性)

- 長年住んでいて、生活、買い物など不便を感じない。散歩するにもよい場所が多い。  
(40代 男性)
- こちらに越してきて6年で、市内の様々な場所に行ったことがあるので。(30代 女性)
- ずっと住んでいるから。(20代 男性)(30代 男性)
- 生まれ育った所で、三原は安心して住めると思っています。(50代 女性)
- 住みやすい。都心より空気がおいしく、水道も比較的美味しく、買い物も便利。(70歳以上 男性)
- 大型商業施設が少なく住宅街が多く全体的に静かなところ。近くにスーパーが多く買い物が便利である。私鉄とJR及び地下鉄直通など都市に移動するのに非常に便利である。(70歳以上 男性)
- 住みやすいです。市内の飲食店は新しい人をいつでも受け入れてくれるところが多く、入りやすいこともいいです。(40代 女性)
- 西口の住宅街は歩道が広く住み心地が良いため。(40代 男性)
- 街並みの構造、都市構造悪い。朝霞駅から市役所前のバス通りが狭く、対面通行できないこととバス通りの歩道が整備されていないため、歩行時に危険を感じることがあります。市役所前の通りで横断歩道や歩道の切れ目のバリアフリー化が不十分な箇所があります。オリンピック前にシンボルロードとして整備した際に、バリアフリー化を考慮しなかったのでしょうか?都市計画や都市整備事業はコストがかかりますが、住民や利用者の利便性だけでなく、様々なリスクやデメリットを考慮する必要があると思います。その様な観点から、良い街と誇れないと感じています。(30代 男性)
- 以前のモニターアンケートの質問回答と同じ。地元の方々と新しく転入してくる方々の隔たりがない。都心、地方へのアクセスがとても良い。長く住んでいる。イコール、おそらく自分の中で他の市民の方々とこの違和感がないから居心地が良いのだと思う。(50代 男性)
- 生まれた自治体だから。(60代 男性)
- 住んでいる街だから。(30代 女性)(40代 男性)
- 住みやすい環境が整っていること。ただ、公共施設が老朽化している箇所もあるので順を追って整備をすると良いと思う。(60代 男性)
- 都心を離れる際に良く選んだ町。(70歳以上 男性)
- 住みやすく、子育てしやすい街なので、特にこの街から引っ越したいとは思わないので。  
(30代 女性)
- 生活利便性と豊かな自然が共存しており、暮らしやすい。(50代 男性)
- 生まれも育ちも朝霞だから。(40代 男性)
- 独自の盛り上がりがあるわけではなく、何をしているかも見えづらい。街中にも市民が愛着を持っていると感じられるものが見当たらない。(40代 女性)
- アクセスの良さ、電車の本数も豊富で便利なこと。広報あさかを拝見し、季節の折々に朝霞市の取り組む方向がはっきりと分かること。定年後、朝霞市でのシニアライフが安心と楽しめる毎日が送れそうです。また、ワクチン接種につきまして、混乱もなく、申し込みも速やかにできたこと、とても感謝しています。  
(60代 女性)
- 50年以上暮らしている街だから、自然に愛着を感じてくる。遠出して、あるいは、近距離でもどこかへ出かけていて、自宅の最寄り駅に着いたとき「帰って来た!」と感じることがよくある。図書館が充実していない点が残念(蔵書数の少なさ、巡回車(巡回日)の少なさ。)(50代 男性)
- 緑が豊か。(50代 女性)
- 住みやすい。都心に近いのに、自然もあり騒がしくない。(40代 女性)
- 程よく自然が残っていて都心にも近いところ。(50代 女性)
- 生活の基盤としている街なので。(40代 男性)
- 結婚してから住んでいるので、第二の故郷に感じている。同じ埼玉県内の違う市に生まれたので、一番愛着を感じているのはその市。子どもたちも自分と同じように、生まれ育った朝霞に愛着を感じると思う。  
(30代 女性)
- 生まれてからずっと住んでいるから。(50代 男性)
- 朝霞市に引っ越してきて10年が経ちました。どこに行くにも交通アクセス便利で、住んで良かったと思っています。(50代 女性)
- とりたてて特徴がなく、愛着を持つに至らない。(50代 男性)
- 都心に近い立地ながら緑や川など自然があるところ。(60代 男性)
- 40年以上も住んでいるので。(40代 女性)

- 自然環境がほどほどに整備されていて良い。大都会ではないし田舎でもないが、そこそこに都市機能が整っていて、なお、農村風なところも残っていて、ほどほどに調和がとれている。  
(70歳以上 男性)
- 駅近くの整備、特に植栽、そしてトイレ(先日、埼玉の他市の姉が来た時トイレのきれいさにびっくりしてました。)散歩もよくします。公園も大好きです。パトロールの方もまわっていて安心感があります。  
(70歳以上 女性)
- 都心に近く交通に便利。(70歳以上 男性)
- 田、畑、旧家、住宅街と全てがある。(70歳以上 男性)
- 自然が多い。おいしいお店が多い。(50代 女性)
- 自分の家のある土地であること。黒目川流域がのどかなこと。気取りのないところ。(60代 女性)
- 40年前はひどい所に引越したなと思ったが、年を追うごとに発展していき、今では交通の便も良いし住み易くなったと感じている。(70歳以上 男性)
- 朝霞市に住んで50年になります。また町の中心にアメリカ軍基地があったところからです。あれからだいぶ開発されましたが、今でも緑が多く残り祭りもあったりして、人とのふれあいも感じられ住み良い町だと思います。(60代 男性)
- 職場(東京)への利便性が高いのに畑があり、空気がきれい、川がきれい、人が優しい、人がのんびりしている、スーパーが沢山あり、物価が高くない。地方から越してきたが、一生住んでもいいと思っている。  
(40代 女性)
- 生まれてから今までずっと朝霞市民だからです。(40代 女性)(60代 女性)
- 自然が多く住みやすい。(40代 男性)
- 生まれ育った地なので…中・高も朝霞です。(20代 女性)
- 住環境が良い点。(50代 男性)
- 宇都宮から朝霞へお引っ越しをし、家主さんやアパートの方々に親切にいただいたことから、愛着を感じています。(60代 女性)
- 都市部にアクセスが良い割に、自然が豊かで生活しやすい。(60代 女性)
- 転入後3年。余後の人生約20年を今後過ごす場所であるから。(60代 男性)
- スーパーが多く、生活が充実している。(50代 男性)
- 程よく自然があり、柵塚古墳などの歴史的なものが残されている都市だから。(20代 男性)
- 40年近く居住し、その間、自然を生かしながら少しずつ発展してきているので、生活しやすく感じている。大きな変化は必要ない。(60代 男性)
- 和光より緑が多いかなと思っています。(60代 女性)
- 国・県・市の行政が連携し円滑に行なわれている。(70歳以上 男性)
- 家を購入したから。(40代 男性)
- 故妻のお墓が「第二朝霞聖地霊園」にあり毎週お参りしていること。東京品川区五反田より26年前現住所に移転し生活していること。(70歳以上 男性)
- 都心の交通に便利だと思います。(東上線、武蔵野線)(50代 男性)
- 緑を大切にし上手に活用している街。(40代 男性)
- ゆとりのない首都圏の生活環境の中で、少しでも自然など気の休まる所があるから。(60代 男性)
- 市役所窓口が親切だから。(70歳以上 選択しない)
- 緑が多く、又黒目川も有り生活しやすい。東上線、武蔵野線も有り交通にも良く最高の所です。  
(70歳以上 男性)
- 約20年間、全体的に私は愛情&愛着を感じております。生活に対する行動・施策については市民を優しく包み込んで温かみを感じています。(70歳以上 男性)
- 都心が近い。緑が多い場所がある。(50代 女性)
- 隣り近所の方々と気さくに話し合える。食べ物の差入れなどしていただける。(70歳以上 男性)
- 買い物も通勤も便利で住みやすい。(50代 女性)

- 45年住んで子育てをした町だから。(60代 女性)
- 朝霞市の行くことや市の方々の生活支援についてさまざまな角度から心ゆたかに制度を検討して下さり、丁寧に知らせて下さる取り組みをされていることが、愛着を感じてきています。(70歳以上 女性)
- 都心に近く、自然も残るところ。転居してきた30年前は、汚い町という印象があったが、環境整備もされてきたので。(50代 女性)
- 30年前は大変な所に越してきてしまったと思いました。街は風が吹くと砂が舞い、駅前ローカルだし、大きなスーパーも1軒しかなく、車で移動しないと動きも取れず…それがみるみる内に変わり便利になり子ども公園に図書館にと足を運び…バス停も増え下から駅に行くのも楽になりました。今、緑と便利を備えている所が好きです。(60代 女性)
- 子どもを3人育てたが、3人共高校まで朝霞市内だった。青葉台公園、朝霞市営球場、陸上競技場etcどれも思い出深い場所がたくさんある。この街で成長した証が今もはっきり感じられるから。(50代 女性)
- 結婚で約50年間朝霞市民となり、緑や公園など多く有り、東京へのアクセスも良く、物価も安くとても住みやすいと思います。(70歳以上 女性)
- 黒目川や自然が多い所が好きです。あまりゴチャゴチャしていません静かで落ち着きます。ただ、朝霞台駅と北朝霞駅の乗り換え時の人の流れや駅構内の不便さは、早く改善するべきだと思います。(50代 女性)
- 自然味を十分に感じることができる。都会的環境と田舎的環境がマッチしている。都心へ短時間で連絡されており、将来的に衛星都市への発展が見込まれる。(70歳以上 男性)
- 私が住んでいる地区では、緑多く空を感じられます。自然を感じられて大好きです。(50代 女性)
- 住み良い町で一生活みたいです。市役所の人も大変優しいです。(70歳以上 男性)
- 黒目川沿いに散歩することが多いので、静かで良いと感じている。(70歳以上 男性)
- 老人にも住みやすい所です。診療所、病院が近くにあり、買い物にも不自由しません。(70歳以上 男性)
- 定年退職迄、市内に有る会社に勤務できたため。(70歳以上 男性)
- 市職員が親切な人が多い。(不明)
- 緑が多いこと。田舎っぽいところ。人情が豊か。(70歳以上 女性)
- 3人の子ども達を無事に育てあげられました。58年間を積み重ねて愛着を感じる。(70歳以上 女性)
- 子どものころから朝霞の風景、町の発展進化を感じる。(70歳以上 男性)
- 都市部に出掛けようと思えばそう遠くなく行ける(コロナのおかげであまり出歩かなくなりましたが)のに、自然豊で過ごしやすい。畑もあり、新鮮なお野菜なども手に入りやすいところも気に入っています。(30代 女性)
- 愛着を感じられる程、地元で過ごす時間がとれないため。(40代 男性)
- 都心に出るのも交通の便が良く、彩夏祭や黒目川などの自然があり、イベントも多く楽しめるから。地元でとれた野菜も食べれていいと思う。(40代 女性)
- ほどよく便利でのんびり暮らせるところです。(70歳以上 女性)
- 他の地方から来た人を温かく迎える市民の優しさ、黒目川の自然など豊かな自然、図書館などの充実、都心に近く暮らしやすい。(60代 男性)
- 40年以上住んでいると、やはり愛着を感じます。理由なしで良いと思いますが。(70歳以上 男性)
- そこそこ長く住んでいるので、愛着を感じているのかと思います。(50代 男性)
- 53年間も住んでいて、商売もさせていただき、地域の団体でも数多く参加して、友人も多くいるから。(50代 男性)
- 生活がしやすくとても便利です。緑が多く水や空気が綺麗。色々な施設が揃っている。(60代 女性)
- 生まれ育った土地で利便性も高いので。(20代 男性)
- 生まれた時から住んでいて、自然も豊なので。(50代 女性)
- 生れも育ちもそして現在も同じ場所の朝霞。自ずと愛着を感じます。(70歳以上 女性)

- 子育てしやすい環境が整っている。子育てが落ち着いた後、仕事をしようと考えても、交通の便が良いため復帰しやすい。(40代 女性)
- 駅前も整備されて便利になった。約40年前に住み始めたが、非常に交通便もよくなった。環境的にも、公園、スポーツ施設もあり、とても住みやすい。(60代 男性)
- 中2の時に板橋区から転居して来てから、長年朝霞市に住んでいるので、青春の思い出が沢山あるし、新座市のすぐ隣りなのに朝霞市の方が財政的に恵まれている部分が多いと感じています。その点でも有難いことです。(60代 女性)
- アクセスがいい(東京方面や大宮方面へ移動が楽です。)静かだし。"ほわあん"として安心する。(50代 女性)

#### 【どちらとも言えない】を選択した方の意見

- 自分の家ではなく、妻のご両親の家なので。(40代 男性)
- 愛着を感じるような、市独自のサービスや取り組みがあまり無い。(30代 女性)
- まだ、朝霞市に住み始めて、2年半程と浅く、まだ愛着がわいていないため。時間が経てば、愛着をもてると思います。(40代 男性)
- 愛着を感じるのは、朝霞の森や青葉台公園など緑の多い広い公園をよく利用しているから。愛着を感じないのは、人口密度が大きく道が狭いのでごみごみした感じがするから。(30代 女性)
- 共働き世帯で、子どもは中学から都内の私立中高に通い、地域密着の生活をしてこなかったため、愛着を感じる時間を持てなかった。が、住みやすい街であるのは実感している。(50代 女性)
- 県外から引っ越してきてすぐコロナ禍になってしまい、朝霞市内をあまり見て回れていない。(40代 女性)
- 朝霞市を活性化するには、北朝霞駅に駅ビルを作るべきだと思います。武蔵野線と東上線があり人の流れが多いので、駅ビルがあれば立ち寄る人も多いと思う。(50代 男性)
- 20年近く住んでいるので、それなりに…ただ、ずっとこの先も住み続けたいかと言われればそうでもない。(40代 女性)
- 特徴がない。一体感がない。(40代 女性)
- 故郷ではないので、愛着は感じていないが、子育てをするには良い街だと思う。(40代 女性)
- 他より転入し、愛着がもてるにいたらない。(60代 女性)
- 仕事など市外で活動していることが多い。(70歳以上 女性)
- 40年以上暮らしている。図書館が充実している。東京に近い。買い物便利。川もあり、緑が多いなど良い所がある。ただし、乱開発で住宅・マンションが計画(都市計画)なしに建設されている。マナーが非常に悪いなどがあり、どちらとも言えないを選択した。(70歳以上 男性)
- 長年住んでいるので愛着があるとも言えるが、絶対にこの市が良い、素晴らしいとは思っていないから。(50代 女性)
- 整備されているのは駅周辺だけ。駅を降りた時は、ワァー綺麗と思ったけれど、少し離れると道は狭いし交通手段(バス)も不便だし(→朝霞駅まで行く時間に車なら光が丘近くまで行けてしまいます)、黒目川ぞいもステキじゃない。残念です。(60代 女性)
- 大人になってから住んでいるので、愛着と言われるとピンとこない。(40代 女性)

#### 【感じていない・どちらかといえ感じていない】を選択した方の意見

- 歩道(拡幅)工事等、市民に優しい市政が感じられない。以前、朝霞駅から市役所までの道路を一方通行化する実験をしたが、何故か反対多数であった。どう考えても一方通行にしないと危険である。これ以外の道路も一方通行等の工夫が見られない。(60代 男性)
- 10年以上住んでいるが、朝霞台は何もないので何も思わない。(40代 女性)
- 買物、道路が不便でこの先も良くなりそうにないので、愛着など、とても感じられません。(40代 女性)

問10 朝霞市民であることに誇りを感じていますか。

回答者数	241		
		回答内容	回答件数
			構成比 (%)
1. 感じている			46
2. どちらかといえば感じている			74
3. どちらとも言えない			94
4. どちらかといえば感じていない			8
5. 感じていない			17
無回答			2
			0.8

問11 問10でご回答いただいた理由について、具体的に教えてください。（どのような点で誇りを感じている／感じていない、など。）

【感じている・どちらかといえば感じている】を選択した方の意見

- 朝霞市に転居してきた時に、初めて朝霞市を知りましたが、きれいな市名だなと思いました。（40代 女性）
- 住みやすさや朝霞という名称からくるイメージ。ただ、もっと文教地域としての発展を願う。（40代 男性）
- 今回のオリンピックパラリンピックで会場になったから。（40代 女性）
- 生活や子育てに向いている場所であることを誇りに思う。（50代 女性）
- Q14で回答の通り。引っ越しを検討している知人にはことごとく朝霞を勧めている。（50代 女性）
- 生まれ育った町への愛着が強いため。（50代 女性）
- 狭い市域に自然環境を含め全てが揃っていて生活環境が良い。（60代 男性）
- 朝霞の森があるところ。（30代 女性）（30代 男性）
- 緑があること。ボランティア活動や、サークル活動の定着感があること。（60代 女性）
- 都心部にもほどほど近くて、便利で、でも、畑や緑も多くて、ちょっと田舎な朝霞。そんな朝霞が好きだし、いいところだなと思います。（30代 女性）
- 整ったインフラ、住環境、市の施設も充実しており市民として誇りに思います。（60代 男性）
- 都内へのアクセスが良い場所でありながら、自然も程よくあって調和が取れているところ。（40代 女性）
- 彩夏祭で人をたくさん集められるから。（40代 女性）
- まず、朝霞という響き、名前が良い。都心から近く交通の便がよいのに自然豊か。公園、シンボルロード。（50代 女性）
- 住みやすい町であること。入院施設のある病院がある市である点。彩夏祭の様な、大きいお祭りがあることなど。（50代 女性）
- 自然を残していて、青葉台辺りは街路樹も大きな木で作ってありとても素敵だと思います。（50代 女性）
- 誇りに思っているが、PRをもっと上手くできないかなと思う。例えばあれだけ大きく歴史のある彩夏祭や関八連があるのに、今だに朝霞以外に浸透していないと思う。もったいない。（30代 女性）
- 緑が多いところ。（40代 男性）（50代 男性）
- 行政も細かいところまで行き届いているように思います。市民ファーストって感じがします。（60代 女性）
- 若い世帯も多く、元気のある街だと思う。彩夏祭は少し自慢でもある。（50代 女性）
- 都心へのアクセスが良い割に子育てがしやすい街である点。コロナ禍を経験し、テレワークが浸透する昨今、都内からの移住者が増え、人気が高まっている点。（30代 男性）
- 民度が比較的良い。（50代 男性）
- 地価も上がっており、人口も増えている。（40代 男性）



- 未だに、残る景観を残していること。(50代 女性)
- 人が優しい。(70歳以上 女性)
- 彩夏祭(30代 女性)
- 生まれた時から住んでいるから。(30代 女性)
- やはり日本経済の中心でもある東京都と隣接し、しかしながら緑や自然も存在していることが一番です。また、通勤も近郊地域で非常に有利な点です。仕事帰り、池袋から17分で下車できることに感謝を感じます。(50代 男性)
- 名前の由来が、朝香宮からきてると聞いて誇り高い。(60代 女性)
- 暮らしやすい街だから。(40代 女性)
- 朝霞の緑に愛着がありますが、それが朝霞市のブランドには繋がっていない。朝霞が広大な緑の森を持つ街として認知されたらそこに住むものとして誇りを感じられるようになると思います。(40代 男性)
- 色々ちょうどいい。都会過ぎず、田舎過ぎず、都心へのアクセスも住環境も。(30代 女性)
- 市のイベント(彩夏祭)に出店経験がありますが、この辺りの地域の方はほぼ知っていたので自分の中では誇りに感じている。(10代 女性)
- 子どもたちが元気に過ごしているから。公園も至る所にあり、習い事も多数あり、頭も体も、めいっぱい使える街なのではないか。(30代 女性)
- 引っ越して良かったと思う。(50代 男性)
- 朝霞の地名が、県外の人に知られていることです。陸上自衛隊によるかもしれませんが。(40代 女性)
- 自然豊かで、都心へのアクセスは便利だと思いますが、都市計画や魅力的な街並み、活気ある店舗、企業の誘致など遅れていると感じています。また、少し治安の悪さを感じる場所があり、良い街と誇れないと感じています。(30代 男性)
- 以前の市政アンケートと同じ質問なので省略。(50代 選択しない)
- 人生の大半を過ごし、振り返ると住みやすい町と感じる。(60代 男性)
- 都市への時間。病院などの施設。(70歳以上 男性)
- どこに住んでも住む場所に誇りは感じない。(50代 男性)
- 財政が豊かと言うイメージ。(50代 男性)
- スポーツ界で頑張っているらしい著名な方が朝霞市出身なこと。市でありながら、豊かな自然を四季を通じて感じる。安全で、また、病院も多くとても便利な環境に感謝しながら暮らしております。(60代 女性)
- 交通の便のよさ。都心から適度な距離にあるのに、自然が残っている。(50代 男性)
- 地元民ではないので2にしました。(40代 女性)
- 近隣3市(和光、志木、新座)は一長一短あり、朝霞に住んでいるので愛着は多少あるが、誇りはあるかと問われるとどちらとも言えない。(40代 男性)
- 特に先進的な取り組みで際立った実績があるという印象はない。しかし、街を歩いている時に感じる親子連れの数(特に3人兄弟などの多子世帯)に子育てがしやすい、現役世代が暮らしやすい市なのだという印象は受ける。国の未来を担う子どもが笑顔で過ごせる地域であればうれしい。これからも明るく暮らせる現役世代が多い市であってほしい。(30代 女性)
- 自然が多く街が落ち着いた住みやすいところ。(50代 男性)
- 通勤に便利だから住んでいるだけで、積極的に朝霞市と関わっていないため市のことがいまいち分からないから。(30代 女性)
- 都心に近い立地ながら緑や川など自然があるところ。(60代 男性)
- 都内に行きやすく便利です。緑が多くゴミゴミしていない。暮らしやすいです。(40代 女性)
- 行政の姿勢が市民の意見を聞き、実現しようとしていることが感じられ、民主的であると感じられるから。(70歳以上 男性)

- こちらに来て20年以上です。発展、整備、そしてよさこいなどの準備の方々皆すばらしい。  
(70歳以上 女性)
- まだまだ発展するし開拓する余地が多くあると思う。(70歳以上 男性)
- 相撲で大栄翔の呼び出の時に、「朝霞市出身」とスピーチされた時。(70歳以上 男性)
- 文化的なこと、子どもの教育などもっと厚くと思う。市役所の周りばかり優先的に美化されてきていて、よくある古い体質と思う点。(60代 女性)
- 市民税は高いが、住みやすい市だから。(70歳以上 男性)
- きれいで治安がよい。地価がまあまあ、のちも維持できる可能性がある。(40代 女性)
- 自然も歴史もあるので。(60代 女性)
- 今は中止ですが、彩夏祭が好きです!!(20代 女性)
- 私たち家族をあたたかく見守って下さる方々。住みやすく親切にして下さる方々が多いと思います。その点から誇りを感じています。(60代 女性)
- 自然が豊か。(60代 女性)
- 他市に自慢できるような名所、旧跡があるわけではなく、斬新な取り組みがある訳でもない。有名人は大栄翔ぐらい。(60代 男性)
- 常に新しい人が入って来ることから、外から見ても魅力のある町であることが分かるから。  
(20代 男性)
- 自衛隊という大きな施設があると安心しています。買い物とかも大きな店が多くなってる所です。  
(60代 女性)
- 自然が豊かで趣味が活かせる。市の行政のサービスが整っている。(70歳以上 男性)
- 誇りの意味が分からない。(40代 男性)
- 永い年月生活していること。(70歳以上 男性)
- ゆとりのない首都圏の生活環境の中で、少しでも自然など気の休まる所があるから。(60代 男性)
- 市政がしっかりしている。生活しやすい。人情感有る。(70歳以上 男性)
- 私が暮らし続けたいまち…この言葉にまとめられると感じてます。日常生活行動の中で、どうしても他市と比較しますがその都度100%ではないですが市民として満足しております。(70歳以上 男性)
- 悪い事件とか台風・地震の直撃がなく、マスコミに騒がれることなく安心して住める町だから。  
(70歳以上 男性)
- 住みやすい街だから。(30代 女性)(40代 女性)(40代 女性)(50代 女性)  
(50代 女性)(60代 男性)(60代 男性)(70歳以上 男性)
- 子どもから高齢者に支え合いの心があり、地域のつながりを努力され、その中の1人として生きて生活しています。不安を感じずにいつもの生活を送りたいと願う日々です。(70歳以上 女性)
- 自衛隊駐屯地などあり、名前がとおっているところ。(50代 女性)
- 都心に近く自然もある所です。東京⇄川越 どちらへ行くのも楽です。(60代 女性)
- 上記で上げた心に残る場所(青葉台公園、朝霞市営球場、陸上競技場etc)が、今なおきれいに整備され残っている街であること。ご近所のご年配の方、若い方とも挨拶を交わせること…。ただ、犯罪も身近でおこっている事実は残念である。(50代 女性)
- 交通の便が良いと思う。(70歳以上 女性)
- 私は東京都練馬区から該地へ移転し十余年が経過しましたが、市の発展を感じています。流入人口は今後も増加すると思う。(70歳以上 男性)
- 全体がまとまっている。(色々なこと)(70歳以上 男性)
- 東武東上線には、2駅とJRの北朝霞があり、便利性和を感じています。(70歳以上 男性)
- 市政がしっかりしているため。(70歳以上 男性)
- 優しい人が多いなと思います。ざっくばらんなところ。(70歳以上 女性)

- 市民として、色々ボランティアをしてきているので。(70歳以上 女性)
- 郷土愛(70歳以上 男性)
- 都会過ぎず、田舎過ぎずちょうどいいから、子どもわりといい環境で育てられていると思う。(30代 女性)
- 誇りを感じられる程、地元で過ごす時間が取れないため。(40代 男性)
- (今は行っていないが)彩夏祭で、地元で花火を見れるのはめったにないし、鳴子も毎年とても楽しみだから。(40代 女性)
- 都市化があまりされてなく緑地が残っているところです。(70歳以上 女性)
- 朝霞には自衛隊の東部方面隊の司令部があり、関東1都10県の平和、安心に貢献している町。宿場町だったからか、よそ者にも親切な人が多く、また黒目川清掃等地域のために貢献しようという人が多い。(60代 男性)
- やはり、全てにおいて、他の市に負けてないと自分としては感じていますので…不満を言えば、きりがありませぬので、ある程度で我慢も大事です。(70歳以上 男性)
- あまり悩まずに回答できて良いと思います。(50代 男性)
- ローカル色は拭えない。(笑)(50代 男性)
- 質問があまり分かりづらいです。(60代 女性)
- 観光地というわけではないので、誇りを感じるということはあまりないですが、暮らしやすい町として良い町だとは言えるかなと思います。(20代 男性)
- 問9と同じような内容になりますが、年齢を重ねても生活しやすい便利な市だと思っています。完璧を求めてしましますが、黒目川、土手にゴミが落ちていることが多く、残念に思うことがあります。(40代 女性)
- 東京に近いのに静かである。私の住んでいる地区での犯罪もなく安心できる。(60代 男性)
- 問9で感じた点の他に加えて、最近のコロナ対応などにおいての点では、大野知事は私達市民と同じ目線で感じ取り、市民のために色々と真剣に考えて対策を励行して頂いていると感じて有難いと思います。(60代 女性)

#### 【どちらとも言えない】を選択した方の意見

- 特にこれといって他の市より優れているものが見受けられない。ただ、とてつもなく住みにくいという訳でもない。(30代 女性)
- お祭りや花火大会は誇りに思います。それ以外に誰かに何かを言いたくなるようなことが特に無いのと、子どもがいなければどこでも変わらないし、子育てしやすいのかどうか疑問に思うこともあるので。(40代 女性)
- 何となく。誇りを感じるとは、どういうことなのかよく分からない。(40代 男性)
- 市民として、誇りに感じる、感じないという概念がありません。市民としては住みやすいか、住みにくいかで判断するのではないかと思います。(40代 女性)
- 住んでいるところに誇りを感じるようなことはない。自分に合っているかどうか重要だと思う。(50代 女性)
- 誇りに感じるような場面、状況に出くわしたことがない。日頃の日常生活で意識したこともない。(40代 男性)
- 朝霞市にどこことって特徴がないと思うので、誇りに思うということについて考えたことがないから。(50代 女性)
- 数ある市町村の中で、自慢(誇りに)できる事項が無いのでは。住みやすい朝霞とかあれば。川べりで遊べる施設(水遊び、釣り、土手で散策、朝霞ならではの風景、などなど。)(70歳以上 男性)
- 特定のカテゴリーに属することに特に何も感じていないため、市民であることにも何も思わない。(20代 女性)
- 近隣の市と比較して特質した特徴がないため。(60代 男性)
- 住む地域で誇りを持つことはない。(60代 女性)

- 好んで住んだわけではないですが、歩いてると青葉台公園の道は並木道がとても綺麗で街自体は面白いですし、交通も便利です、嫌いではないですが誇りを持つほど何か貢献や地元で何かをしてるわけではないです。(40代 男性)
- あまり、他の市と比べて大きな特徴が無い。(30代 女性)
- 朝霞市民であることを誇る必要は感じない。(60代 男性)
- 住むのに不自由を感じているわけではないが、誇るほどの魅力が思い当たらない。強いていえば彩夏祭かなと思いますが、直近開催できていないので…。(40代 女性)
- 今までに特に良い評価はされてないので。(50代 女性)
- 誇りと言えるものはないが、東京都、千葉・神奈川方面に鉄道で行きやすい鉄道の利は感じている。(50代 男性)
- 市に対して誇りと言ったことで考えたことがないため分からない。(20代 女性)
- 愛着はあり、住みやすいと思いますが、自分が地域に貢献しているわけでもなく他県から転居してきて10年も経っていないこともあり「誇り」という様な気持ちはあまり持っていない。(40代 女性)
- 誇るほどいいことも悪いこともない。(20代 女性)
- 特に市民として意識したことはなく、埼玉県又は他県の市民に比べ、優れているとか劣っているとか考えたことがない。(60代 女性)
- 住んで日が浅いため誇りを実感するまでには至っておりません。(30代 男性)
- 誇りの定義が不明。(40代 男性)
- 以前は東京の世田谷や杉並に住んでいたため、埼玉県民ということにも、朝霞市民ということにも未だに誇りは感じられない。(60代 女性)
- 意識したことが無いから、答えられない。(30代 男性)
- 自然豊かで、都内に近いこと。(60代 男性)
- 都心への交通に便利なのに広い公園や自然も残っているところ。ただ、子どもに関わる内容であまり良いニュースがない。連れざられ事件や給食センター。(40代 女性)
- 前の質問と同じく市民になって日が浅いため愛着や誇りとかは分からない。(40代 女性)
- 誇りを感じるほど住んでいないので分からない。(40代 男性)
- 駅前があまり栄えてないから。(50代 男性)
- 誇りとなる「何か」が欲しい。(60代 男性)
- そこまでの愛着はない。(40代 女性)
- もともとそういう気持ちを持っていないから。(40代 女性)
- 愛着は感じますが『誇り』とは言えないと思います。(40代 男性)
- 住んでいるだけなので誇りに思わない。(40代 男性)
- 誇りに思えるエピソードが思いつきません。(30代 女性)
- 生まれ育った街(実家のある地元)を誇りに思っているので、まだそこにまで達していない。(40代 男性)
- もっと素晴らしい市もあるし、もっと良くない市もある。(40代 女性)
- 他人に誇るというより、過ごしやすくてよいと思う。(40代 男性)
- 毎日勤務先との行き来のみで、寝る時以外自宅に居ないため。(30代 女性)
- 誇れる祭りや物はあまりないですが、隠したくなるようなこともなく普通に良い市だと思います。(70歳以上 男性)
- 住むには便利であるが誇りに感じるようなものは余りない。美術館、博物館、図書館(小さくて蔵書も少ない)、等々の文化施設が貧弱である。(70歳以上 男性)
- 具体的に誇りを感じるものが無いから。(60代 男性)

- 特に感じていないので、理由はありません。(30代 女性)
- 自然が豊かだったり、立地的にも便利なところは良いが、誇りに思うほどでもない。(40代 男性)
- 誇るべきものがない。(50代 男性)
- 特に特徴がないため。(50代 男性)
- 転入時は寝に帰る地だった。ここ3~4年どのような地なのか動いている。(60代 女性)
- 誇りに思うほど、生活に困るほど感じたことはありません。(50代 男性)
- 体感的に感じていないが、他者(他外住者)に何か言われると何となく反論している。(70歳以上 女性)
- 特におすすめできる点がない(そこが良い点でもある)。あと駅(朝霞台駅)が古い・暗いので。街の印象が悪いところを感じない理由の1つ。(50代 女性)
- 宅地化が進む一方、道路は狭いままでどういう計画性を持っているのか、まったくわからない。(50代 女性)
- とある施設の責任者から酷い騙しにあい、心の傷がまだ癒えません。個人的なことと思いますが、このような人がいる町をとて誇りには感じません。(70歳以上 女性)
- TV「ハコツメ」観てました。朝霞市が映ると嬉しくなって、何度もビデオ再生して場所を確認しました。長く住んでいるので愛着、誇りは持っていると思うけど、素直には表現できない。バスの不便、道の狭さがどうしても納得できないからだと思う。(60代 女性)
- 他の市民の方々と会話していると、北朝霞の駅周辺についていつも不満を言われる。私も同感だから、いつも朝霞市には朝霞駅だけ(良い)ならそれでいいのか?とあきらめの気持ちもある。(50代 女性)

**【感じていない・どちらかといえ感じていない】を選択した方の意見**

- 特に誇れるものが見当たらない。(50代 男性)
- 特徴のある街作りがされていないこと。(60代 男性)
- どこに住んでいるかで誇りに感じることは、私にはありえないから。(30代 男性)
- 朝霞市民であること自体の認識がまだ薄い。誇りに感じるに至っていない。(40代 男性)
- 朝霞市から特に恩恵を賜ってもいない。誇りに感じる意味がわからない。(60代 男性)
- マナーの悪い住民に遭遇することが多く、そのような市に誇りを感じられない。(30代 女性)
- 〇〇市民であることに誇りを感じるという感覚がそもそもない、わからない。(40代 女性)
- 朝霞に住んでいて良かったと思うのは自衛隊がいること。停電になったことがないこと。場所は悪くないのに開発されず便利にならない所は朝霞に住んでいて良かったとは思えない。(40代 女性)
- 特徴が無くて、周囲(特に朝霞市を知らないヒト)に説明できない。(40代 女性)
- 市民であることの誇りという意味がわかりません。(40代 女性)
- 朝霞台駅のバリアフリーが、なされていないから。(50代 女性)
- 朝霞市を他の人にすすめたいと思う理由がないため。(40代 男性)
- 先の市長選で民度が低いと全国に知れ渡ったから…恥。(50代 女性)
- 道路整備は全く進まず、街づくりを行っていない。駅から市役所までの道路はせまく、歩行者にやさしくない。(60代 女性)
- 朝霞市が誇れる市でもなく何を誇れるのか。質問することが疑問です。(50代 女性)
- コレと言って自慢できる名物や場所もないので、誇りに感じるポイントがない。近年、ロケ地として使われたりしているのは、良いと思う。どんどんPRするべき。(40代 女性)
- 朝霞市本来の伝統を大切にしていると感じないから。夏の祭りも何故高知県の鳴子踊りなのか。キャラクターも何故たんぼぼなのか子どもに説明できない。朝霞市は人參だと思っていました。(40代 女性)
- 何を誇りと感じているかわからない。他人に朝霞のPRをできない。(70歳以上 男性)
- 誇りに思うところが見当たらないので。(60代 女性)

○テーマ2 朝霞市の公共交通について

鉄道・バスなどの公共交通は地域住民の通勤・通学、買い物、通院といった日常生活はもちろん、趣味や余暇など、様々な活動の外出機会を支えています。新型コロナウイルス感染症の影響により、公共交通の利用が大幅に減少している中で、今後の持続的な公共交通を確保するためご意見をお伺いします。

問12 新型コロナウイルス感染症拡大前のあなたの普段の外出について、外出する主な行先について教えてください。（一番多いもの1つを選択してください）

回答者数	241		
回答内容		回答件数	構成比 (%)
1. 勤務先	161	66.8	
2. 学校	5	2.1	
3. 病院	7	2.9	
4. コンビニエンスストアやスーパーマーケット	43	17.8	
5. 運動施設	3	1.2	
6. 大型商業施設	11	4.6	
7. 娯楽施設	1	0.4	
8. 親族や友人の家	6	2.5	
9. その他	4	1.7	

問13 問12で選択した行先の市区町村を教えてください。

回答者数	241		
回答内容		回答件数	構成比 (%)
1. 朝霞市内	70	29.0	
2. 和光・新座・志木	18	7.5	
3. 埼玉県内	32	13.3	
4. 東京23区	100	41.5	
5. 東京23区以外	7	2.9	
6. 神奈川県	4	1.7	
7. 長野県	1	0.4	
無回答	9	3.7	

問14 新型コロナウイルス感染症拡大前のあなたの普段の外出について、問12に付随して外出する頻度について教えてください。

回答者数	241		
回答内容		回答件数	構成比 (%)
1. ほぼ毎日	85	35.3	
2. 平日のほぼ毎日	92	38.2	
3. 週3~4日	37	15.4	
4. 週1~2日	19	7.9	
5. 月に1回ほど	7	2.9	
無回答	1	0.4	

問15 新型コロナウイルス感染症拡大前のあなたの普段の外出について、問12に付随して外出する場合の主な移動手段について教えてください。（利用時間が一番長いものを一つ選択してください）

回答者数	241		
回答内容		回答件数	構成比 (%)
1. 自家用車	53	22.0	
2. 鉄道	133	55.2	
3. 路線バス・コミュニティバス（市内循環バスを含む）	10	4.1	
4. タクシー	0	0.0	
5. スクールバス	0	0.0	
6. バイク・原付	2	0.8	
7. 自転車	25	10.4	
8. シェアサイクル	0	0.0	
9. 徒歩	18	7.5	
10. その他	0	0.0	

- 問16 新型コロナウイルス感染症拡大前のあなたの普段の外出について、問12に付随して外出する場合の家を出る主な時間帯について教えてください。  
 (例：7時台の電車に乗る場合は、7時頃と回答してください)

回答者数	241	回答内容	回答件数	構成比 (%)
5時			5	2.1
6時			21	8.7
7時			68	28.2
8時			53	22.0
9時			28	11.6
10時			29	12.0
11時			10	4.1
12時			7	2.9
13時			2	0.8
14時			3	1.2
15時			2	0.8
16時			1	0.4
17時			2	0.8
18時			1	0.4
不定期			4	1.7
無回答			5	2.1

- 問17 新型コロナウイルス感染症拡大前のあなたの普段の外出について、問12に付随して外出する場合の主な帰宅時間について教えてください。  
 (例：19時台のバスに乗るときは「19時」と回答してください)

回答者数	241	回答内容	回答件数	構成比 (%)
8時			2	0.8
10時			2	0.8
11時			6	2.5
12時			18	7.5
13時			4	1.7
14時			3	1.2
15時			10	4.1
16時			19	7.9
17時			27	11.2
18時			49	20.3
19時			46	19.1
20時			22	9.1
21時			12	5.0
22時			7	2.9
23時			2	0.8
24時			1	0.4
不定期			4	1.7
無回答			7	2.9

問18 現時点（新型コロナウイルス感染症拡大状況下）のあなたの普段の外出先について主な行先について教えてください。（一番多いもの1つを選択してください）

回答者数	241		
回答内容		回答件数	構成比 (%)
1. 勤務先		134	55.6
2. 学校		1	0.4
3. 病院		7	2.9
4. コンビニエンスストアやスーパーマーケット		75	31.1
5. 運動施設		6	2.5
6. 大型商業施設		4	1.7
7. 娯楽施設		0	0.0
8. 親戚や友人の家		2	0.8
9. その他		12	5.0

問19 問18で選択した行先の市区町村名を教えてください。

回答者数	241		
回答内容		回答件数	構成比 (%)
1. 朝霞市内		109	45.2
2. 和光・新座・志木		25	10.4
3. 埼玉県内		25	10.4
4. 東京23区		63	26.1
5. 東京23区以外		5	2.1
6. 神奈川県		3	1.2
7. 栃木県		1	0.4
無回答		10	4.1

問20 現時点（新型コロナウイルス感染症拡大状況下）のあなたの普段の外出について、問17に付随して外出する頻度について教えてください。

回答者数	241		
回答内容		回答件数	構成比 (%)
1. ほぼ毎日		66	27.4
2. 平日のほぼ毎日		64	26.6
3. 週3～4日		56	23.2
4. 週1～2日		51	21.2
5. 月に1回ほど		3	1.2
無回答		1	0.4

問21 現時点（新型コロナウイルス感染症拡大状況下）のあなたの普段の外出について、問17に付随して外出する場合の主な移動手段について教えてください。（利用時間が一番長いものを一つ選択してください）

回答者数	241		
回答内容		回答件数	構成比 (%)
1. 自家用車		60	24.9
2. 鉄道		85	35.3
3. 路線バス・コミュニティバス（市内循環バスを含む）		4	1.7
4. タクシー		0	0.0
5. スクールバス		0	0.0
6. バイク・原付		2	0.8
7. 自転車		41	17.0
8. シェアサイクル		0	0.0
9. 徒歩		48	19.9
10. その他		0	0.0
無回答		1	0.4



- 問22 現時点（新型コロナウイルス感染症拡大状況下）のあなたの普段の外出について、問17に付随して外出する場合の家を出る主な時間帯について教えてください。  
 （例：7時台の電車に乗る場合は、7時頃と回答してください）

回答者数	241	
回答内容	回答件数	構成比 (%)
5時	5	2.1
6時	18	7.5
7時	37	15.4
8時	50	20.7
9時	31	12.9
10時	33	13.7
11時	9	3.7
12時	13	5.4
13時	7	2.9
14時	5	2.1
15時	2	0.8
16時	4	1.7
17時	4	1.7
18時	6	2.5
19時	2	0.8
20時	1	0.4
随時	1	0.4
不定期	5	2.1
無回答	8	3.3

- 問23 現時点（新型コロナウイルス感染症拡大状況下）のあなたの普段の外出について、問17に付随して外出した場合の帰宅時間について教えてください。  
 （例：7時台の電車に乗る場合は、7時頃と回答してください）

回答者数	241	
回答内容	回答件数	構成比 (%)
8時	3	1.2
9時	0	0.0
10時	4	1.7
11時	16	6.6
12時	14	5.8
13時	6	2.5
14時	10	4.1
15時	13	5.4
16時	18	7.5
17時	27	11.2
18時	50	20.7
19時	32	13.3
20時	19	7.9
21時	8	3.3
22時	2	0.8
23時	3	1.2
随時	5	2.1
不定	1	0.4
無回答	10	4.1

- 問24 今後、新型コロナウイルス感染症の影響が収束した場合、あなたの外出は現時点と比較してどうなりますか。

回答者数	241	
回答内容	回答件数	構成比 (%)
1. 現時点と変化ない	150	62.2
2. 現時点より1日～2日増える	70	29.0
3. 現時点より3日～4日増える	15	6.2
4. 現時点より5日～6日増える	5	2.1
無回答	1	0.4

## 自由記入欄

今回のアンケート（レイアウト・質問方法・構成等）について、ご意見などがございましたら、こちらに記入してください。

- スマホiPhoneなので、Q28を見ている時にQ23に付随してと言われるとスクロールして戻らなくてはならないのが不便。戻っても同色でどこだったか一瞬分からなくなる。自分で改行しないとずっと横に続く。時間の記入は、人によっては7時と19時を使い分けなかったりするのでプルダウンが良いと思う。（40代 女性）
- 設問数がやや多く感じる。配信頻度をもう少し増やして、一度の設問数を見直すなど工夫を検討してほしい。（40代 男性）
- アンケート対象者の多様性を考慮した回答があればよい。（ない時には、その他・適当な答えになる）（70歳以上 男性）
- 特に無し。「ぼぼたん」LOVE♪引き続きぼぼたんを前面に押し出し朝霞をアピールしてほしい。トートバッグなどのグッズを市内のコンビニやスーパーで購入できるようにしてほしい。（50代 女性）
- 後半いつもよりシンプルに感じました。頻繁なアンケートではないので、個人的にはもっと質問が多くても大丈夫です。（50代 女性）
- Q23 公共施設の場合は、どこにしろしをすればよいのか？分からなかった。（60代 女性）
- 目的が分かってないので、何とも言えませんが、せっかくやるならもっと質問数を多くしてもいいかもしれません。（40代 男性）
- Q29をQ17の前に質問すべきでは？変化ないと回答したらQ30へとぶとか。（60代 男性）
- ハコツメのドラマに参加していた件などを、入れた方が良かったと思う。（50代 女性）
- ワクチン接種があまり迅速ではなかった。朝霞市の取り組み方に不満です。さらに9月末時点で、東京の一部のエリアのように、若者がその日に行き即ワクチン接種ができる、金曜日や休日にワクチンが接種できるなどの施策もなく朝霞市政に関しては期待外れです。ワクチン接種の予約に関しても、まったく電話が繋がらないなど朝霞市の今、一番やるべきことをしていない姿勢は少しがっかりしています。これでは、朝霞市民であることに誇りを持ってない。ワクチン接種券は、7月上旬に配布してくれれば、18歳以上は大手町の自衛隊での接種の選択肢もあったし、市民のための市政を考えてくれているのでしょうか？今回の市政アンケートには、コロナ禍での危機感がなく少しがっかりです。感染した妊婦対応が最悪だった他県のどこの市よりはましくらいしか感じません。（50代 男性）
- Q17からの質問の意図が分かりません。また勤務先が病院であるため、返答の仕方も変更したほうが分かりやすいと思います。（20代 女性）
- 新型コロナの質問で…  
平日の過ごし方と休日の過ごし方で行動範囲も随分変わるので、1番頻度の多い外出は近所の買い物ですが休日は車で市外や県外に出たりもしています。質問の目的があまり分かりませんでした。（40代 女性）
- 記述式の質問が多いため、回答者に熱量がないと有効な回答を得にくく、集計の際にも手間が掛かってしまいそうに感じました。（30代 男性）
- Q17～28はコロナ前後で並べて回答できるような構成の方が答えやすい。（40代 男性）
- 分かりやすいので答えやすい。（60代 女性）
- コロナとは関係なく現在仕事を休業し生活スタイルが一変しているため、コロナ関連の回答の仕方が難しかった。（30代 女性）
- コロナウイルス感染状況が改善したとはいえ、第6波の恐れもあり、宣言解除後の様子をしばらく見る必要があると考え、外出や行動に対する質問に答えることは難しい。（60代 男性）
- Q14～Q16は無駄。（40代 男性）
- コロナ禍前と後で確認したいなら、緊急事態宣言ごとに確認した方が良いのではないかと。（40代 女性）
- 毎回、モニターアンケートを楽しみにしています。何年か参加させて頂いてますが、是非ともいつの日か、webまたは、リアルでの意見交換会などの企画ができる日が来ることを期待したいと思います。（50代 男性）
- 現時点の外出先として、小さな子を持つ親は保育園などの送り迎えが主なものになると思います。その選択肢がなかったのが残念です。（40代 男性）
- 自由記述が少なく答えやすかったです。が、これでお役に立てるのか心配になったりもします。（30代 女性）
- 最近のアンケートの趣旨（目的）が分からない。（70歳以上 男性）

●新型コロナによる影響を調査するなら、むさしのフロントとは別のアンケートにしてもっと項目があったほうが良いと思います。今までより質問が短かったので、回答はしやすかったです。  
(40代 女性)

●Q17とQ23の質問の違いが分かり難い、質問形式を変えるべきです。(70歳以上 男性)

●以前のモニターアンケートの質問と重複している。新型コロナウイルスに全く関係なく職場が変わったので、今回のアンケートに意味がないと思う。統計の数にカウントされるとしたら疑問が残る。  
(50代 選択しない)

●「付随して外出する場合」の意味がよく分からなかった。コロナ前と現状の比較をもっと具体的質問にしたほうが良いと思います。(60代 男性)

●プロモーション動画の件は何度か同じ設問に回答しているように思うが、毎回同様の問いであり、聞かれる意味が分からない。(40代 女性)

●短時間で回答させて頂くことができること、質問に大変答えやすいこと、テーマの選び方も、作成されるスタッフの方が朝霞市のこと市民の皆様のことを把握されていることが良く分かります。ありがとうございます。  
(60代 女性)

●Q21, 22, 27, 28が回答しにくい設問である。Q8について、視聴してもらってから、感想をたずねてみてもよかったですのではないかと(こういう機会がないとなかなか観ることがないのかも…) (50代 男性)

●テーマの開示がされているのは良いが、可能であればなぜこのタイミングでこのアンケート内容なのかを説明があればより良いと思った。(30代 女性)

●「ぼぼたん」に関する質問は以前もあったと思うのですが…。アンケートを実施されるなら、もっと建設的な内容の方が良いと思います。(40代 女性)

●質問の設定が少なく分かりやすい。(70歳以上 男性)

●1つ選択はもっと目立つようにしてほしい。(70歳以上 男性)

●公共交通について質問するという事は、老後、安く又は無料で使用させてもらえるのでしょうか。  
(40代 女性)

●テレワークなどを調べているのですか？転職とコロナ流行の時期が重なりました。コロナ流行での変化ではない。(60代 女性)

●設問数が少なく良い。(60代 女性)

●朝霞市はのらねこ保護に対してどのように対策していらっしゃいますか？サクラカットをしてるのらねこちゃんがありますが、エサやりなどにきているのでしょうか？(20代 女性)

●「むさしのフロントあさか」を知らなかった…。反省すべき点でしたが…。「ぼぼたん」さんは以前よりかわいいキャラだと思っておりました。グッズができるのが楽しみです。(60代 女性)

●住めば都ではないですが、近所の方とか仲良くしていただけたら、どこに住もうが、とてもありがたいことだと思っています。一番の話し合える人がとなりに居て下さることが人生の中で仲良く楽しく生活できることと嬉しく思っています。坂の多い所ですが、自転車は運動の力になっています。これからも、コロナに気をつけて元気に過ごせたらと思っています。(60代 女性)

●1. 市政情報課に苦言あり

①もう少し勉強orモニター協力者の記録整理をして下さい。

・年齢、性別、住まいなど毎回回答済み。

・問12~21は、小生としては重複しており面倒ですね…

2. お願い

①バス停の歩道を運行している自転車は何とかならないのか…？

特に朝7時~9時、夕方5時~7時

バス停前後15~20mに自転車乗入れ禁止のサクを設置するなど。

※私のことはモニターアンケート調査依頼が数回きていることで知っているはず…？

(70歳以上 男性)

●シェアサイクルをもう少し増やしてほしいし、アナログ人間にも使いやすくして頂くと助かります。  
(50代 男性)

●性別の回答欄の選択が増えたのは良い。(70歳以上 選択しない)

●コロナ禍での感想。これで朝霞市に愛着を感じない要因になっています。マスクをしていない人が多い(特に中高年の男性、若い人はマナーが良い)。私はコロナに感染しないという理由より、他人にうつさないことを心掛けてマスクを鼻を含めキチンとしている。くわえタバコで歩道を走る自転車、タバコを吸いながら幼児に犬をなでさせている中高年などを多く見られる。私はマスク強制などはやってはいけないと思うが、各自が判断可能と思う。(70歳以上 男性)

●公共交通に関して意見を述べさせていただきます。

今回の質問では何も見出すことはできないと思います。

通り一辺倒の質問で上辺だけのことになっており、市民が考えること感じているものはもっと奥深いものがあると感じています。

日常生活においては通勤、通学、通院…に関しては不便さを感じながらも行動していけると感じております。但し他は不便をとまじりながら生活しています。

メインは現状としても他は思い切ってフリーにしたらいかがかと思えます。シェアサイクルの感覚での取り組みは大いに歓迎します。

全体をフリーにして自由に行動・活動できることは夢ですが、実現不可能とは思いません。

…加齢と坂道が多いこと現状（これはどうすることもできないですが！）（70歳以上 男性）

●質問が何をポイントにされ聞かれているのか、理解が少し薄く感じました。交通政策は路線バス、コミュニティバスなど、不便なことも多くあり、あまり利用していません。貸自転車は、すばらしいと思います。市キャラクター「ぼぼたん」は、安心して愛着のキャラクターだと思います。癒されます。

6年前にはこの土地を離れて、住家を見つけようと思った日々もありましたが、行政の方々、社会福祉協議会の方々、地域に根ざした包括の方々、1歩入り込み如何に朝霞市の為に活動され安心の気持ちができ、今は朝霞に住んで良かったと思えます。支え合いの心が如何に大切か、私も朝霞の住人として少しでもお役に立てればと努力致し取り組んで、老体ですが頑張っって一歩でも前に進んで行けたらと感謝しながら、毎日を過ごしています。

（70歳以上 女性）

●コロナ禍での公共交通機関。

コロナに関係なく毎日の仕事ですが、在宅ワークと言われ続け1年半。しかし毎日の通勤バスはほぼ同じ顔ぶれで満員状態。特に学生さんが多い路線なので、7時台後半は大変な混みようです。もっと早い段階でアンケートなり実地調査などしたりして、バスの密を避ける手を考えていただけたらと思いました。（50代 女性）

●コロナウイルスの前は、週に1回位はスーパーに行ったり映画に行っていました。その際、バスや電車に乗りましたが、今はバスも余り積極的に乗りたくないの、買い物位です。

「ぼぼたん」ですがどうしても「彩夏ちゃん」がでてきてしまい、あまり皆知らないと思います。とてもかわいいいしもっと市民が知るといいですね。せっかくのキャラクターなので育ててほしいと思います。

朝霞のイルミネーションはとてもステキだと思います。コロナ禍ですが、もっとPRしてもいいのかと…

いつもご苦勞様です。より良い朝霞になるよう御協力します。（60代 女性）

●最近、家の近くに公園ができました（まぼりひがし公園）。子どもたちが、公園内でボール遊びができないので、公園の周りの道路でサッカーボールなどを蹴っています。どこかおかしくないですか？公園内の1/3位、フェンスを高くしてボール遊び、練習のできる場を作って下さい。都内の私がよく行く品川中高公園などは、運動公園が併設されています。よろしく願いいたします。

（70歳以上 男性）

●朝霞は交通も便利で畑も多く私にはちょうど良い場所です。残念なのは年々、木々、畑が減り住宅地になっていることです。木や畑の野菜などで季節の移り変わりを楽しみに過ごしているだけに寂しくなります。高額な納税、大変だと思えますが、いつまでも緑豊かな朝霞でいてほしいと思います。（50代 女性）

●新座市の税収が厳しく福祉サービスカットがTVでも問題視されていましたが、朝霞市はどうなのでしょう

か。良い点は大きい声で叫びますが、悪くなることは小さい声で連絡するのが行政なので。

朝霞市の良さを知りたいのなら設問が多くなるかもしれませんが、もう少しコロナ前と今、こうなってるが市としては、など説明があっても良いのかしらと思いました。

市の交通機関について何を確保するのでしょうか。市の循環バスは通勤する人の時間に利用できる程の本数がなく、利用しづらいです。しかし、昼間家にいる人には大切な足になっています。ただ、病院にすべてが行くわけではなくルートの見直しをお願いしたいです。

コミュニティバスを利用するルートはどこか、どこに停留所を設置してほしいか等、意図を明確にしてはどうでしょうか。（50代 女性）

●コロナ禍での質問方法、とても良かったです。住み良い朝霞（老後）今後とも、住みたいです。宜しく。感謝。（70歳以上 女性）

●コロナでテレワークや在宅勤務などにはなっていないので、その辺は変化なし。休日はコロナ前は電車に乗って都心部などやショッピングセンターなどよく出掛けていたが、そういったところに出歩かなくなり、近場のスーパー、ドラッグストアなどで買い物する程度になりました。児童館や公園・図書館なども利用頻度は減りました。（30代 女性）

●外出の移動手段において、一つの選択しかできないというところが疑問に思いました。通勤の人は鉄道が多いと思いますが、駅に行くまでバスを利用している場合もあり、公共交通についてのデータを知りたいならば、より細かく調べた方がよろしいかと思いましたが。（70歳以上 女性）

●新型コロナの件ですが、ゼロリスクは無理ですので、ウィズコロナを早く皆さんで受け止めていただいて、経済を回さないと、簡単に元に戻れません。日本国全体、及び朝霞市の収入も減少する一方だと思われるので、感染予防と経済回復を両輪にして頑張りたいと思います。（お金は働けなければ、沸いて来ません。）

（70歳以上 男性）

●問1 2は外出する主な行先の一番多いものではなく、どんな所に外出していたか行先の複数回答が良いと思いますが。（70歳以上 女性）

●朝霞市にもっと愛着を持ち、大切にしていくために、黒目川、土手が綺麗になるといいと思います。大雨が降った後、ゴミが多く流されています。川にはカモやたくさんの魚がいます。これらを守っていきたいです。あと歩道がもう少し整備されると散歩しやすいです。

トイレの数が少ないです。草が伸びすぎていると歩きにくいです。除草する回数を増やしてほしいです。黒目川の土手は凹凸が多く、歩きにくいです。（特にわくわくどーむ近く）

もし、災害が起きた時（特に水害）、泉水3丁目（三中グラウンド前あたり）から五小まで避難しなければなりません。無理かもしれませんが、ホンダを通り抜ける道があるといいです。

（40代 女性）

●自由記入欄に野線がほしい。もっと交通機関や道路整備のことを取りあげてほしい。道は狭く、クネクネ曲がっていて、坂も多い。年をとって足腰が弱くなったら自転車はとても不安。でもバスの本数がとても少ないので、がっかり。朝霞駅、朝霞台駅、志木駅、もっと便数が増えたら利用する人もいるのでは。コミュニティバスのように小型でも良いと思う。国際興業バスは小型バス持ってないのかなあ。年寄りには住むには向かない街だと思えます。

「むさしのフロントあさか」淋しいです。（60代 女性）

●去年からコロナが拡大して、私達もこれまでの生活とは全く違う生活になってしまい、精神的・肉体的にストレスを感じることも多くなっている現状ではありますが、ワクチンや薬の開発で少しずつ元の生活に戻りつつあるとも感じています。当初は、ワクチンについて不安もあり接種しない考えでしたが、デルタ株の出現により接種することに方向転換して昨日1回目を接種して来ました。ネットでもワクチンの不安を沢山やっているの、迷っている人にとって決断することが、大変難しく勇気の要ることでした。友人は反ワクチン派なので、マスクも不要と言う考えなので、個々の考えなので、否定することはできませんが、今までと同じ様に付合うことは難しい状況になって来ていると痛感しています。

設問の内容と少し相違してますが、正直な感想ですので、宜しくお願い致します。（60代 女性）

●モニターアンケートは、私達のアンケートはどの様な形で、何に反映されているのかまだ理解できていません。私が回答したことによりお役に立っているのでしょうか？

「ぼぼたん」と黒ネこちゃん、とてもかわいいですネ。（50代 女性）

●テーマ2の質問は、平日と休日でも行動は変わってくるので、回答に困る。平日と休日で分けるべきだったと思う。（40代 女性）

●回答用紙に締切日を記載して下さい。（40代 女性）