

Asaka

— 私が暮らしたいまち 朝霞 —



HOST VENUE
朝霞市は東京2020オリンピック・
パラリンピック射撃の競技会場です

広報あさか
No.765



特集

朝霞市新型コロナウイルス感染症対策事業…………… P.2
 2月28日(日)は朝霞市長選挙の投票日です …… P.4
 税の申告は正しくお早めに…………… P.6
 実施中の主な新型コロナウイルス感染症の支援策…………… P.8
 議会だより…………… P.9
 都市間交流～朝霞市×越生町 魅力あふれる「ハイキングのまち」… P.19

市長コラム P.20
 情報BOX P.21
 ようこそ！あさかの生涯学習へ P.32
 わたくしたちの健康 P.37
 みんなすこやか P.38
 市民伝言板 P.38
 PHOTO NEWS P.39



表紙の写真 溝沼学校給食センター調理員の上野さん(左)と、市内で農業を営み学校給食へにんじんを提供している渡邊さん(右)。朝霞のにんじんも使われている、おいしい給食を召し上がれ!!

朝霞市新型コロナウイルス感染症対策事業

※以下の事業は令和3年第1回朝霞市議会臨時会で審議予定の主な事業です。議案が可決された場合に実施します。

プレミアム付商品券の発行 第2弾

☎朝霞市商工会 ☎470-5959

商品券／1冊4,000円(額面6,000円・500円×12枚) 発行冊数／3万冊 購入限度数／1人5冊まで
 購入できる方／市内在住、在勤または在学の方 利用限度額／1度の利用あたり20万円(400枚)
 使用期間／4月12日(月)～7月31日(土) ※期間内に使用できなかった場合、払い戻しできません。
 使用できる店舗／朝霞市商工会ホームページにて順次公開します。
 ※スーパーマーケット、ドラッグストア、コンビニエンスストアではご使用になれません。
 ※第1弾の商品券と使用できる店舗が異なる場合があります。
 商品券が使用できないもの・サービスなど詳しくは朝霞市商工会までお問い合わせください。



朝霞市商工会
ホームページ

申込期間／2月5日(金)～3月1日(月)まで(当日消印有効) 事前申し込みによる予約販売

- ①申し込みが発行数を上回った場合は抽せんし、当選者には「購入引換ハガキ」を郵送
- ②指定販売所にて「購入引換ハガキ」と引き換え販売 ※現金のみでの販売
- ③販売定数に満たなかった場合、落選者の中から2次抽せんを実施

申込方法／専用チラシ(2月5日(金)から市内公共施設で配布予定)
 または往復はがきに必要事項を記入し、郵送(郵便料はお客様負担)
 ※1人1枚まで。2枚目以降は無効です。

抽せん結果／申込者全員へ抽せん結果送付

引換販売／4月8日(木)～11日(日) 午前10時～午後4時
 会場…産業文化センター
 中央公民館・コミュニティセンター

※駐車場の混雑緩和のため、公共交通機関での来場にご協力ください。

朝霞市プレミアム付商品券取扱店舗募集!

対象／市内に事業所、店舗等を有する事業者他
 詳しくは朝霞市商工会ホームページ等をご覧ください。

63円 返信(表)	〒000-0000	往信(裏)
返信	申込者の住所	①郵便番号
申込者の氏名	様	②住所
		③電話番号
		④氏名 <small>ふりがな</small>
		⑤在住・在勤・在学
		⑥希望冊数(5冊まで)
		⑦引換希望日および会場

63円 往信	〒351-0024	返信(裏)
往信	朝霞市泉水2-18-21	この面には 何も 記入しないで ください
第2弾予約抽選受付係	協永堂印刷株式会社	
	あさかプレミアム付商品券発行	

朝霞市新型コロナウイルス感染症対策事業

※以下の事業は令和3年第1回朝霞市議会臨時会で審議予定の主な事業です。
議案が可決された場合に実施します。

新型コロナウイルスワクチン接種事業

☎健康づくり課 ☎465-8611

ワクチン承認後、接種を段階的（75歳以上、65歳以上74歳以下、64歳以下）に実施します。
高齢者（75歳以上、65歳以上74歳以下）へのご案内は、3月中旬ごろに発送を予定しています。
接種方法や接種場所などは決まり次第、市ホームページなどでお知らせします。

医療機関等支援金

☎健康づくり課 ☎465-8611

地域医療の最前線で新型コロナウイルス感染防止のために尽力している医療機関等を支援するため支援金を支給します。

対象／朝霞市内の病院、診療所（医科、歯科）および薬局

支給額／病院…病床数に応じて総額600万円 診療所（医科、歯科）および薬局…一律15万円

保育士等への新型コロナウイルス感染症対策慰労金

☎保育課 ☎463-2836・2939

感染防止に努め、保育に取り組まれている保育士等に保育施設等を通じて慰労金を支給します。

対象／市内の公設公営を除く認可保育所、小規模保育施設等、家庭保育室、放課後児童クラブ、幼稚園に従事する保育士等

支給額／各施設における職員配置基準に定められた職員数に5万円を乗じた額

臨時就学援助費

☎教育管理課 ☎463-0793

就学における必要な費用の増加に対する援助を行います。

対象／就学援助制度認定世帯 支給額／小・中学校に在籍する児童生徒1人につき3万円

飲食店あんしん来店奨励金

☎産業振興課 ☎463-1903

令和2年2月から令和3年3月までに、間仕切りや消毒液の設置など新型コロナウイルス感染防止対策を始めた市内飲食店に奨励金を支給します。

対象／市内飲食店（その他要件あり） 支給額／一律10万円 申請方法／申請書等を産業振興課へ郵送

介護事業所感染症対策支援金

☎長寿はつらつ課 ☎463-1719

新型コロナウイルスの感染防止対策として必要な衛生用品等の購入などに係る経費の負担軽減を図るため、市独自の支援金を支給します。

対象／市内の介護事業所 補助額／一律15万円

障害者施設等感染症対策支援金

☎障害福祉課 ☎463-1599

新型コロナウイルスの感染防止対策として必要な衛生用品等の購入などに係る経費の負担軽減を図るため、市独自の支援金を支給します。

対象／市内の障害者施設等 補助額／一律15万円

交通事業者感染症対策支援金

☎まちづくり推進課 ☎463-1514

緊急事態宣言の発令等により、利用者の減少など大きな影響を受けている交通事業者を支援します。

対象／①市内を運行する路線バス事業者 ②市内で営業運行するタクシー事業者

支給額／①路線バス：基本額50万円、1系統あたり5万円 ②タクシー事業者：基本額40万円（事業所が市外の場合は10万円）、駅前広場占用台数1台あたり1万円

投票時間は午前7時～午後8時



2月28日(日)は 朝霞市長選挙の投票日です!

☎ 選挙管理委員会事務局 ☎ 463-2444

朝霞市で投票できる方

平成15年3月1日までに生まれた方で、令和2年11月20日までに転入届を出し、引き続き投票日まで居住している方
※公民権停止中の方は投票できません。

市内で転居された方

1月26日(火)以降に転居届を出された方は、前住所の投票所で投票してください(郵送する投票所入場券に記載)。

投票所入場券を郵送します

1月25日(月)現在で作成し、2月21日(日)(告示日)ごろ、世帯ごとに封書で郵送します。
①封書1通に世帯員5人まで入場券が同封してあります。
②投票するときは、同封の入場券を各自お持ちいただき投票所にお越しください。
③万一、入場券が届かない場合や紛失してしまった場合でも、選挙人名簿で登録が確認できれば投票できます。住所移転などで、届かない場合や選挙権があるかどうかわからない場合は、お問い合わせください。

当日開票会場

日時/2月28日(日)午後9時～
会場/朝霞市立総合体育館サブアリーナ

参観人/定員100人(朝霞市の選挙人名簿に登録されている方)

選挙公報を配布します

候補者の政見などを掲載した選挙公報を各家庭に配布するほか、市内の各公共施設や駅などにも備え置きます。

点字投票・代理投票もできます

目の不自由な方には、点字器と点字投票用紙を用意しています。

また、自ら候補者の氏名を記載できない場合は代理投票もできますので、投票所の係員にお申し出ください。

投票所における新型コロナウイルス ナウイルス感染症対策

有権者の皆さんが安心して投票できるよう、定期的に投票所の換気、記載台等の消毒を行います。

筆記用具は、使い捨て鉛筆を用意しています。また、筆記用具を持参して使用するこ

ともできません。※消せるボールペンは使用できません。
選挙事務従事者および投票立会人は、マスク等を着用します。

投票所内の混雑防止のため、間隔を空けてお待ちいただくことがあります。

有権者の皆さんも、マスクの着用、咳エチケット、投票所入り口での手指の消毒等、感染症対策にご協力ください。

期日前投票・不在者投票 をご利用ください

投票日当日に、次の理由等で投票所に行くことができない場合は、期日前投票や不在者投票ができます。

- ①仕事や学校などで投票所に行けないとき
- ②旅行やレジャーなどで投票区外に出かけるとき
- ③病気やケガなどで歩くことが困難なとき
- ④天災または悪天候のため投票所に到達することが困難なとき



期日前投票をする場合

期日前投票所、日時は別表1のとおりです。
郵送される入場券裏面の期日前投票宣誓書(兼請求書)に、事前に必要事項を記入しお持ちください。なお、期日前投票所にも備え置いてあります。

また、市ホームページから宣誓書をダウンロードすることもできます。

別表1 期日前投票所、期間および時間

投票所	日時
朝霞市役所(別館5階502会議室) ※正面玄関から入場できます。	2月22日(月)～27日(土) 午前8時30分～午後8時
朝霞台出張所(西弁財1-9-26) ※駐車台数が少ないため、車のご来場はご遠慮ください。	

不在者投票をする場合

① 朝霞市以外の選挙管理委員会で行う場合

対象／他市区町村に滞在中の方

郵送で投票用紙等を請求することができます。

なお、郵送に時間がかかりますので、早めに請求してください。

※告示日(2月21日(日))前でも請求できます。

② 指定された施設(病院または老人ホーム等)で行う場合

対象／不在者投票ができる施設に指定されている病院に入院または老人ホーム等に入所している方

その施設で不在者投票をすることができません。対象になつていないかは、各施設または選挙管理委員会事務局にお問い合わせください。

市内の指定施設／TMGあさ

か医療センター、朝霞病院、朝光苑、内間木苑、塩味病院、ケアライフ朝霞、つつじの郷、グリーンビレッジ朝霞、台、ハレルヤ、花水木の里、コンフォルト朝霞の11か所

③ 郵便等による不在者投票を行う場合

対象／身体障害者手帳か戦傷病者手帳を持っている選挙人で、別表2の障害のある方(○印の該当者)または、介護保険の被保険者証の要介護状態区分が「要介護5」の方で、いずれも郵便等投票証明書をお持ちの方

別表2 郵便等による不在者投票の対象

身体障害者手帳	障害名	障害の程度			戦傷病者手帳	障害名	障害の程度				介護保険の被保険者証	要介護状態区分
		1級	2級	3級			特別項症	第1項症	第2項症	第3項症		
	両下肢、体幹、移動機能の障害	○	○	×		両下肢、体幹の障害	○	○	○	×		要介護5
	心臓、じん臓、呼吸器、ぼうこう、直腸、小腸の障害	○	-	○		心臓、じん臓、呼吸器、ぼうこう、直腸、小腸、肝臓の障害	○	○	○	○		要介護5
	免疫、肝臓の障害	○	○	○								要介護5

別表3 郵便等による不在者投票における代理記載制度の対象

身体障害者手帳	障害名	障害の程度		戦傷病者手帳	障害名	障害の程度		
		1級	2級			特別項症	第1項症	第2項症
	上肢、視覚の障害	○			上肢、視覚の障害	○	○	○

郵便等による不在者投票をすることができない選挙人で、かつ別表3の障害のある方(○印の該当者)は、あらかじめ選挙管理委員会に届け出た者(選挙権を有する者に限る)に投票に関する記載をさせることができます。

なお、別表2・3において対象となる障害の程度は、複数の障害を併せた等級ではなく、各障害の個別等級が対象となります。

公民館臨時休館のお知らせ

朝霞市長選挙に伴い、次のとおり休館となります。

公民館名	2月27日(土)	2月28日(日)
内間木公民館	臨時休館	通常休館
東朝霞公民館		臨時休館
西朝霞公民館		臨時休館

郵便等による不在者投票を行う場合は、選挙管理委員会事務局に投票用紙等を請求する必要があります。

請求期限／2月24日(水) 午後5時

また、あらかじめ郵便等投票証明書の交付を受けておく必要があります。手続き等の詳細は、選挙管理委員会事務局にお問い合わせください。

市ホームページで選挙に関する情報をご覧ください

市ホームページ
(新着情報の「選挙」タブをご覧ください)

<https://www.city.asaka.lg.jp/>



朝霞市長選挙
(立候補者情報・投開票速報)

<https://www.city.asaka.lg.jp/soshiki/45/senkyokouhosya/sokuhou.html>

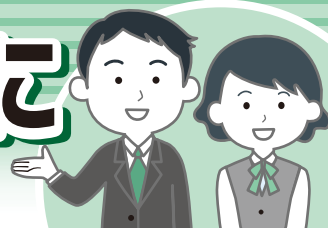


大事な投票、忘れずに!



選挙のめいすいくん

税の申告は正しくお早めに



市民税・県民税の申告に関する問／課税課 ☎463-2852～3
確定申告に関する問／朝霞税務署 ☎467-2211

● 郵送での申告書の提出にご協力ください

申告期間中は窓口が大変混雑し、新型コロナウイルスの感染拡大の恐れがあります。

申告書の記入で不明な点がありましたら、お手元に申告書類をご用意のうえ、お問い合わせください。

※市・県民税の申告書が必要な方は、郵送しますのでご連絡ください。なお、昨年度に市・県民税の申告をされた方には2月1日(月)に発送します。

● 今年度から「医療費控除の明細書」の添付が必須になりました

令和3年度(令和2年分)から、医療費の領収書での申告はできません。事前に医療費控除の明細書をご自宅等で作成してください。



明細書がない場合は、医療費控除の適用ができません。

明細書が必要な方は、右のコードからダウンロードしてください。

● 令和3年度(令和2年分)の申告受け付け

①日時／2月16日(火)～3月15日(月) 午前9時～午後4時 会場／市役所5階 大会議室
※土・日曜日、祝日を除く。ただし、2月21日(日)は受け付けを行います。

②日時／2月28日(日) 午前9時30分～午後4時 会場／産業文化センター2階 研修室

※事業・不動産・譲渡所得のある方、所得税の住宅借入金等特別控除の申告は、税務署で行ってください。

● 申告会場における新型コロナウイルス感染予防へのお願い

- ・入場の際に検温を実施します。咳・発熱等の症状がみられる場合は、入場をご遠慮いただく場合があります。
- ・手指のアルコール消毒、手洗い、マスク着用、咳エチケットなどの感染予防対策をお願いします。
- ・申告会場へは、できる限り少人数でお越しください。
- ・感染拡大防止のため、筆記用具(黒ボールペン)をご持参ください。

● 申告が必要な方

収入のない方や非課税所得(遺族・障害年金、失業給付金など)のみの方のうち

- ・同一世帯のどなたかの扶養になっていない方
- ・配偶者に扶養されており、配偶者の合計所得金額が1,000万円を超える方

※健康保険の扶養とは異なります。

給与所得者の方のうち

- ・勤務先で年末調整をしていない方
- ・勤務先から市役所へ「給与支払報告書」が提出されていない方(提出の有無は勤務先に確認してください)
- ・2か所以上の勤務先から給与をもらっている方
- ・給与・退職所得以外の所得がある方(その所得が20万円を超えている方は税務署へ、20万円以下の方は市役所へ申告)
- ・医療費控除など各種控除を追加する方

※ふるさと納税のワンストップ特例を申請した方であっても、確定申告または市・県民税の申告をする必要がある方はワンストップ特例の適用がなくなります。寄附金控除として併せて申告をしてください。

公的年金を受給している方のうち

- 公的年金収入が400万円を超える方
- 公的年金以外の所得金額が20万円を超える方
(※公的年金収入が400万円以下で年金以外の所得が20万円以下の方は、確定申告は不要ですが、市・県民税の申告は必要です。)
- 医療費控除など各種控除を追加する方

営業・不動産・農業・雑所得（公的年金以外）・一時所得などの収入があった方

- 主たる勤務先から受ける給与以外の給与収入と給与以外の所得の合計額が20万円を超えている方は税務署へ、20万円以下の方は市役所へ申告

※令和3年1月1日現在の居住地が朝霞市外で、朝霞市内に事務所・事業所等を所有している方は申告が必要です。

申告を忘れると…

- 児童手当等を受けるときや保育園に入園するとき、融資を受けるとき、年金の免除申請をするときなどに必要な証明書等の発行ができません。
- 国民健康保険税（料）・介護保険料などが正しく算定できないことがあります。

● 申告に必要なもの

①前年の収入がわかるもの

- 給与所得の源泉徴収票、公的年金の源泉徴収票
- 事業所得等その他の所得がある方は、帳簿類など所得金額が証明できるもの

②各種控除を受ける方は、控除額を証明する書類

- 社会保険料の支払証明書または領収書
- 生命保険料・地震保険料等の支払証明書
- 障害者手帳や障害者控除対象者認定書など
- 医療費控除の明細書、医療費通知書
- 健康の維持増進および疾病の予防への一定の取り組みを行ったことを明らかにする書類・セルフメディケーション税制の明細書

③マイナンバーカードと本人確認書類（運転免許証や健康保険証など）

マイナンバーカードをお持ちでない方は通知カード（記載事項に変更がないもの、または変更手続きがとられているもの）

④利用者識別番号（税務署等からのはがきまたは通知）

番号をお持ちでない場合は、申告受付時に作成します。

● 上場株式等の配当・譲渡所得の申告をされる方へ

上場株式等の配当所得や譲渡所得（源泉徴収のある特定口座取引分に限る）について、所得税と市・県民税で異なる課税方式（申告不要・分離課税・総合課税）を選択することができます。

その場合、市・県民税の納税通知書が送付されるまでに確定申告書とは別に「上場株式等の所得に関する住民税申告不要等申出書」の提出が必要です。詳しくは課税課までお問い合わせください。

実施中の主な新型コロナウイルス感染症の支援策

★印は本市独自の事業



※詳細は、お問い合わせください。

個人向けの支援策

支援策	問い合わせ(市外局番は048です)
住居確保給付金	福祉相談課 ☎423-5082
生活困窮に関する相談	福祉相談課 ☎423-5082
★福祉資金貸付	福祉相談課 ☎463-1594
特例緊急小口資金・特例総合支援資金	社会福祉協議会 ☎486-2478
市税の納税猶予	収納課 ☎463-2023
新型コロナウイルス感染症対策に関する税制上の措置	課税課 市民税係 ☎463-2852～3 固定資産税係 ☎463-2875 庶務係 ☎463-2851
水道料金・下水道使用料の支払猶予等	水道経営課 ☎462-3366
★特別出産給付金	健康づくり課 ☎465-8611
無症状の高齢者のPCR検査費用の補助	健康づくり課 ☎465-8611
★傷病見舞金	保険年金課 国民健康保険係 ☎463-0283
傷病手当金	保険年金課 高齢者医療係 ☎463-1928
国民健康保険税の減免	保険年金課 ☎463-0283
介護保険料の支払い猶予・減免	長寿はつらつ課 ☎463-1952
後期高齢者医療保険料の徴収猶予・減免	保険年金課 ☎463-1928
国民年金保険料の免除	保険年金課 ☎463-0284
★朝霞市奨学金制度	教育管理課 ☎463-0793

事業者向けの支援策

注1：特段の事情がある方は、申請期限延長が認められる場合があります。

支援策	問い合わせ(市外局番は048です)
持続化給付金(経済産業省) 注1	持続化給付金事業コールセンター ☎0120-279-292
家賃支援給付金(経済産業省) 注1	家賃支援給付金コールセンター ☎0120-653-930
雇用調整助成金(埼玉労働局)	ハローワーク朝霞 ☎463-2233
(飲食店向け)埼玉県感染防止対策協力金 ※2月8日以降受付開始予定	埼玉県中小企業等支援相談窓口 ☎0570-000-678
埼玉県中小企業・個人事業主等家賃支援金(テナント向け) ※国の家賃支援給付金を受けた方に限る	埼玉県中小企業等支援相談窓口 ☎0570-000-678
★朝霞市中小企業制度融資	産業振興課 ☎463-1903
★中小・小規模企業者支援金	
★新型コロナウイルス感染症等で影響を受けている事業者等への無料相談窓口	
セーフティネット保証4号、5号、危機関連保証の認定書発行	産業振興課 ☎463-1903
埼玉県中小企業制度融資	埼玉県産業労働部金融課 ☎830-3801 朝霞市商工会(申請先) ☎470-5959
商工業者の経営や融資に関する相談	朝霞市商工会 ☎470-5959 埼玉県よろず支援拠点 ☎0120-973-248
新型コロナウイルス感染症特別貸付等の日本政策金融公庫の融資制度	日本政策金融公庫事業資金相談ダイヤル ☎0120-154-505
特別労働相談	埼玉県労働局相談窓口 ☎600-6262
農業者・食品事業者等向けの経営等に関する相談	関東農政局企画調整室 ☎740-0311・0016



議会だより

第4回朝霞市議会定例会

令和2年度(2020年度)朝霞市一般会計補正予算(第5号)など17議案を審議

編集 議会だより編集委員会

令和2年第4回朝霞市議会定例会は、11月24日(火)から12月15日(火)まで22日間の会期で開かれました。

この定例会では、市長から17議案が提出され、慎重に審議した結果、17件の議案を可決しました。

また、議員提出議案が1件提出され、可決しました。議案の件名と要旨は、次のとおりです。

なお、議案等審議結果はホームページに掲載しています。

議案審議

議案第65号 令和2年度(2020年度)朝霞市一般会計補正予算(第5号)

【説明】

補正額は、6億4795万2千円の増額で、予算総額は、6億8559万4千円となりました。

歳入は、国庫支出金、県支

入金、財産収入、寄附金、繰入金、市債を増額します。

歳出は、高齢者インフルエンザ予防接種無償化のための各種個別予防接種委託料、小・中学校において1人1台のコンピュータ端末を整備するための教材教員購入費などを増額します。

また、新たに計上するものとしては、高齢者が自主的に行うPCR検査に対する補助金、健康増進センターが休館したことに對する指定管理者への補償料、小・中学校において除菌作業などを行うスワール・サポート・スタッフを配置するための経費などです。

一方で、戦没者追悼事業や小・中学校の鳴子踊り参加促進に係る経費などを減額しました。

【質疑】

障がい者見守りシール配付事業について

駒牧容子議員 社会福祉費に

ついて、以前から提案していましたが、障がいがあり迷い人になる可能性のある方に対する見守りシール配付事業について、今回の補正のどの部分に計上されているのでしょうか。また事業を切望されている方もいらつしやることから、具体的な実施時期について伺いたいします。

福祉部長 障害福祉総務費の印刷製本費として見守りシールの作成費用を計上しており、実施時期については、朝霞警察署などと調整を行ったうえで年度内に実施する予定です。



漏れない給付を

遠藤光博議員 民生費の社会福祉費において新型コロナウイルス感染症対策関連の市独自の給付事業について伺います。国の施策で定めた基準について対象外となる方々へこれまで市独自で給付事業を行っていたいただきました。さらに漏れないようにと思いますが、具体的な内容を伺います。

福祉部長 まず、新型コロナウイルス感染症対策慰労金については、国の新型コロナウイルス感染症対策事業の対象外である、はあとびあ障害者就労支援センターの支援員および手話通訳者等派遣事務所の手話通訳者に対して、市として1人当たり5万円の慰労金を支給するものです。

次に、臨時特別定額給付金については、令和2年5月に実施した国の特別定額給付金の取り扱い基準により、申請期限内に亡くなられ申請できなかった36名の単身者の方の法定相続人に対して、10万円を給付するものです。

保育園における派遣臨時職員と人員確保

本田麻希子議員 保育園運営事業において会計年度任用職員を確保できず、派遣事業者から保育士の派遣を受けて補っている状況です。例年保育士の確保が困難な状況ですが、正規職員の増員、会計年度任用職員の報酬増額、割高な派遣事業者への委託、それぞれの方法について、職員報酬や手当だけでなく、人員募集のコストなども含めて比較検討し、効率的かつ確実に職

員を雇用する方法を選択しているのでしょうか。

こども・健康部長

フルタイム会計年度任用職員の保育士を確保する方策の一つとして、会計年度任用職員の保育士の給料を令和元年度の月額22万7200円から増額し、令和2年度は月額23万6千円となっています。また、フルタイム会計年度任用職員への移行に伴う新規の給付として、1人当たり地域手当が年間34万704円、同じく期末手当が年間43万4586円を支給する予定です。

保育園については、法令上、配置される保育士の数は決まっており、そのための配置の人数のうち、正規職員以外の部分について、市としては予算の関係もあり、比較的単価の安い会計年度任用職員での配置を前提で考えているところですが、どうしても不足する場合には派遣にせざるを得ないというのが現状です。正規職員の増員等については、今後どのようなことができるのか考えていきたいと思





修学旅行の中止について

大橋正好議員 中学校の修学旅行のキャンセルに係る費用約380万円は、なぜ支払うようになったか、また誰の責任なのか内容についてお聞きします。

学校教育部長 8月末に中学校5校全てが中止と決定したものを踏まえての計上となっていますが、旅行会社の契約は、旅行代理業者と各学校が個別に結んでいるものです。その内容の中で、企画料については、時期のいかんにかかわらず発生するもので、いわゆるキャンセル料とは別のもので捉えています。こちらについては、キャンセル料が発生しないタイミングまで各学校において情報を収集したうえで、最終的に判断していることに基づいて、今回の修正予算に計上しています。

職員の時間外勤務について

石川啓子議員 新型コロナウイルスの影響により、市役所の窓口に行列ができ、相談室がいつぱいの状況となりました。福祉の相談件数は激増しています。修正予算で、職員の時間外勤務手当の増額補正が提案されていますが、どのような状

況だったのでしょうか。

総務部長 時間外勤務手当の補正については、年度開始後に生じた新たな事業に対応することなどにより、当初予算で想定していた時間数に不足が生じることが見込まれるため、今回補正を行うものです。今回の時間外勤務手当の総額は、1946万5千円です。

主な内容は、新型コロナウイルス感染症の影響として、高齢者福祉施設への対応、保育料の日割還付の対応や保育の無償化などの事務量の増加です。

そのほか、特別定額給付金等の影響によるマイナンバーカード取得者の増加、大雨による災害対応などが主なものです。



コロナから命と暮らし、営業を守る予算は

山口公悦議員 新型コロナウイルス感染症が急増し、重症患者数も最多を更新している状況です。市として、介護・福祉・保育・教員等感染リスクの高い職員への定期的なPCR検査の実施や医療機関の

減収補填、苦境に追い込まれている中小業者、生活困窮者文化・芸術に携わる方々、学生等への新たな支援は、予算にどのように反映しているのでしょうか。現在検討されていることも併せてお答えください。

市長 PCR検査の定期的な実施については、多数の検査実施の体制が不十分であること、財源確保が困難なことなどから、現在実施することは難しいと考えています。医療機関に対する減収補填は、6月の修正予算で支学金での支援を行ったところです。

中小・小規模事業者を守るための対応策として、中小・小規模企業者支援金により、令和3年2月末までの申請を受け付け、経営者や労働者への相談事業は引き続き実施します。

生活困窮者の救済としては、福祉相談課における相談支援員を増員し、相談窓口の充実を図っていききたいと思えます。まずは現在ある支援をより柔軟かつ適切に活用していくほか、関係機関とも密接に連携を図り、寄り添った支援に努めていきたいと思えます。

アーティストなどの皆さんへは、引き続き活動場所の提供を行うほか、経済的な補助制度の情報提供などを行っていききたいと思えます。

学生への支援は、朝霞市奨学金貸与事業について、令和2年5月から奨学金申し込みの随時受付、書面審査による貸付決定までの期間短縮、年度分の一括貸与を実施しています。

新たな支援策については、経済動向などを注視し対応してまいります。

【採決】 原案可決（賛成多数）

議案第66号 令和2年度（2020年度）朝霞市国民健康保険特別会計補正予算（第3号）

【説明】 補正額は、641万1千円の増額で、予算総額は、106億6715万4千円となりました。歳入は、県支出金を増額します。

歳出は、医療費の動向を勘案し、療養諸費および高額療養費などを増額します。

【採決】 原案可決（全会一致）

議案第67号 令和2年度（2020年度）朝霞市介護保険特別会計補正予算（第3号）

【説明】 補正額は、754万4千円の増額で、予算総額は、74億9287万2千円となりました。

歳入は、国庫支出金、支払基金交付金、県支出金、繰入金を増額します。

歳出は、令和3年度の介護保険制度改正に伴う電算システム改修費用として一般管理費、高額介護サービス費等の介護給付費の増加に伴い保険給付費などを増額します。

【採決】 原案可決（全会一致）

議案第68号 令和2年度（2020年度）朝霞市後期高齢者医療特別会計補正予算（第2号）



【説明】 補正額は、55万円の増額で、予算総額は、14億61万3千円となりました。

歳入は、国庫支出金を増額



します。

歳出は、電算システム改造委託料を増額します。

【採決】

原案可決（全会一致）

議案第69号 職員の勤務時間、休日及び休暇に関する条例の一部を改正する条例

【説明】

朝霞市特定事業主行動計画に基づき、職員の仕事と子育ての両立を支援するため、養育する子の看護等のために取得できる休暇について、対象となる子の範囲を「中学校就学の始期に達するまでの子」に拡大するものです。

【採決】

原案可決（全会一致）

議案第70号 市長及び副市長の給与等に関する条例及び教育委員会教育長の給与等に関する条例の一部を改正する条例

【説明】

職員の給与と条例において期末手当の引き下げに係る議案を提出していることを踏まえ、市長、副市長および教育長の期末手当について、令和2年12月期を0.05か月分引き下げ、年間支給月数を45か月とし、令和3年度以降について

は、6月期と12月期の年間の配分を改めるものです。

【採決】

原案可決（全会一致）

議案第71号 朝霞市職員の給与に関する条例の一部を改正する条例

【説明】

令和2年10月7日に行われた人事院勧告の趣旨を踏まえ、令和2年12月期の期末手当の支給月数を0.05か月分引き下げ、令和3年度以降の期末手当の6月期と12月期の年間の配分を改めるものです。

【採決】

原案可決（賛成多数）

議案第72号 朝霞市国民健康保険条例の一部を改正する条例

【説明】

地方税法および地方税法施行令の一部改正に伴い、これらに準じて規定している軽減所得基準額、長期譲渡所得に係る国民健康保険税の特例等について、必要な改正を行うものです。

【採決】

原案可決（全会一致）



議案第73号 朝霞市学校給食センター設置及び管理条例の一部を改正する条例

【説明】

栄町学校給食センターを廃止することに伴い、同センターについての規定を条文から削除するものです。

【採決】

原案可決（全会一致）



議案第74号 朝霞市施設等利用費の支給に係る認可外保育施設の基準を定める条例の一部を改正する条例

【説明】

子ども・子育て支援法施行規則が改正されたことに伴い、同規則第1条と同様の内容を規定する形式から、同規則第1条の規定を引用する形式に改正するものです。

【採決】

子ども・子育て支援法施行規則第1条の規定の改正内容としては、これまで、常時2人以上の保育従事者の配置が必要とされていたところ、一定の条件を満たした場合は、1人以上の配置でよいとする

ことや、事故が発生した場合の報告体制、対応記録等の整備に関する規定の追加などです。

議案第75号 朝霞市介護保険条例の一部を改正する条例

【説明】

地方税法の一部改正に伴い、同法に準じて規定している延滞金の割合の特例等について、必要な改正を行うものです。

【採決】

原案可決（賛成多数）

議案第76号 朝霞市介護サービス事業等に係る施設の使用料に関する条例の一部を改正する条例

【説明】

生活保護法の一部改正に伴い、引用条項の改正を行うものです。

【採決】

原案可決（全会一致）

議案第77号 朝霞市後期高齢者医療に関する条例の一部を改正する条例

【説明】

地方税法の一部改正に伴い、同法に準じて規定している延滞金の割合の特例について、必要な改正を行うものです。

【採決】

原案可決（全会一致）

議案第78号 朝霞市市営住宅条例の一部を改正する条例

【説明】

地方税法の一部改正に伴い、同法に準じて規定している延滞金の割合の特例について、必要な改正を行うものです。

【採決】

原案可決（全会一致）

議案第79号 朝霞市朝霞都市計画下水道事業受益者負担に関する条例及び朝霞市公共下水道事業区域外流入に関する受益者分担金条例の一部を改正する条例

議案第80号 財産の取得について

【説明】

取得する財産は、朝霞市立中学校における学習者用タブレット型コンピュータ、ケー

【採決】

原案可決（全会一致）



地方税法の一部改正に伴い、同法に準じて規定している延滞金の割合の特例について、必要な改正を行うものです。

【採決】

原案可決（全会一致）

取得する財産は、朝霞市立中学校における学習者用タブレット型コンピュータ、ケー

【説明】

取得する財産は、朝霞市立中学校における学習者用タブレット型コンピュータ、ケー

【採決】

原案可決（全会一致）

取得する財産は、朝霞市立中学校における学習者用タブレット型コンピュータ、ケー



ス一体型キーボード、管理ソフトウエアがそれぞれ1301台分です。
契約金額は、税抜き6486万7860円です。

【採決】

原案可決（全会一致）

議案第81号 財産の取得について

【説明】

取得する財産は、朝霞市立小学校における学習者用タブレット型コンピュータ、キーボード、管理ソフトウエアがそれぞれ2821台分、教育委員会管理用コンピュータが1台です。
契約金額は、税抜き1億4067万4807円です。

【採決】

原案可決（全会一致）



一般質問

一般質問とは、生活に関わる市政全般のことについて、市に対して行う質問です。

総務関係

来春の市長選挙への立候補の意思は

野本一幸議員 市長としての4期目については、小・中学校体育館へのエアコン設置、旧第四小学校跡地への新電力工業棟の誘致、観音通線とシンボルロードの整備完了など数多くの施策が実現し、市政が大きく進展しました。コロナ禍において世の中が困難な局面にある今こそ、時代を先取りする感覚や市議会との連携を大切にしながらさまざまな施策を実現していく富岡市長の手腕は認めるところです。そこで、来春の市長選挙に立候補の意思を固めているのか、お聞きします。

市長 これまで4期16年にわたり市政を担わせていただき、市民の皆さんのご支持と市議会議員の皆さんのご理解、職員の皆さんのご協力によって、さまざまな施策が実現できたものであり、この場をお借りして、厚くお礼申し上げます。

来年度から始動する第5次総合計画後期基本計画に位置づけられた施策をしっかりと

実行に移すこと、延期された東京オリンピック・パラリンピックを成功させ、朝霞市の魅力を内外に発信すること、そのほかに取り組むべき課題も残っています。

私は、総合計画に掲げる「私が 暮らしたいまち 朝霞」の将来像の達成に向けて、朝霞市の抱える課題に立ち向かい、市政のさらなる発展のために尽くす所存であり、引き続き市民の皆さんの負託に応える覚悟を固めましたことを、ここに表明させていただきます。

その他の質問項目 シンボルロードのイルミネーションの実施内容と今後について

災害対策について

小池貴訓議員 市内を流れる荒川・黒目川の越水、氾濫対策の進捗状況について質問いたします。皆様の記憶にもいまだに新しい令和元年に上陸した大型台風19号。朝霞市も初の避難指示を出し、新河岸川は氾濫危険水位を越え、黒目川は越水間際まで水が迫っていました。この状況を踏まえ、私は1年前に河川のしゅんせつ工事と黒目川の堤

防のかさ上げを強く要望いたしました。1年後の現在、越水対策、災害対策はどのような進捗状況となっておりますでしょうか。

危機管理監 令和元年12月および令和2年5月に埼玉県に対し、新河岸川および黒目川の河道掘削や堤防のかさ上げを要望しましたが、埼玉県からの回答によると、今年度中に黒目川の溝沼黒目橋から新高橋まで約300㍎の区域の両側の堤防について、20㍎かさ上げを行うほか、河川の形状の測量を行うとのことでした。

また、令和2年9月、国において、新河岸川と荒川が合流する朝霞水門付近の掘削工事を行ったとのことでした。

その他の質問項目 避難行動要支援者への対応／消防第8分団詰所雨水浸水対策／まちかど消火器／自動二輪駐車場

朝霞市における男女平等を巡る状況について

駒牧容子議員 男女格差を測る上で指標となるのがジェン

ダー・ギャップ指数です。この指数は経済、政治、教育、健康の4つの分野から作成され、日本は121位で153か国の中ではかなり低い位置にあります。そのうえで朝霞市においての男女平等推進のための取り組み、後期基本計画に具体的な指標を表すこと。また、市民サービスや支援、政策を作る意思決定の場に女性を増やしてほしいことから、女性職員が活躍しやすい環境にするための取り組みについてお伺いいたします。

総務部長 現在、第2次朝霞市男女平等推進行動計画後期基本計画の策定を進めているところですが、指標の表記については、各施策目標のページ部分に施策の推進項目および現状値、目標値を掲載していますが、さらに充実した計画となるよう、審議会の意見等を踏まえつつ、調整してまいります。

女性職員の昇任試験の受験を増やすための取り組みとしては、受験対象者に対する所属長からの声かけに加え、階層別研修の科目にキャリアアップ研修を位置づけているほか、若手職員を対象にした

防のかさ上げを強く要望いたしました。1年後の現在、越水対策、災害対策はどのような進捗状況となっておりますでしょうか。

危機管理監 令和元年12月および令和2年5月に埼玉県に対し、新河岸川および黒目川の河道掘削や堤防のかさ上げを要望しましたが、埼玉県からの回答によると、今年度中に黒目川の溝沼黒目橋から新高橋まで約300㍎の区域の両側の堤防について、20㍎かさ上げを行うほか、河川の形状の測量を行うとのことでした。

また、令和2年9月、国において、新河岸川と荒川が合流する朝霞水門付近の掘削工事を行ったとのことでした。

その他の質問項目 避難行動要支援者への対応／消防第8分団詰所雨水浸水対策／まちかど消火器／自動二輪駐車場

朝霞市における男女平等を巡る状況について

駒牧容子議員 男女格差を測る上で指標となるのがジェン

ダー・ギャップ指数です。この指数は経済、政治、教育、健康の4つの分野から作成され、日本は121位で153か国の中ではかなり低い位置にあります。そのうえで朝霞市においての男女平等推進のための取り組み、後期基本計画に具体的な指標を表すこと。また、市民サービスや支援、政策を作る意思決定の場に女性を増やしてほしいことから、女性職員が活躍しやすい環境にするための取り組みについてお伺いいたします。

総務部長 現在、第2次朝霞市男女平等推進行動計画後期基本計画の策定を進めているところですが、指標の表記については、各施策目標のページ部分に施策の推進項目および現状値、目標値を掲載していますが、さらに充実した計画となるよう、審議会の意見等を踏まえつつ、調整してまいります。

女性職員の昇任試験の受験を増やすための取り組みとしては、受験対象者に対する所属長からの声かけに加え、階層別研修の科目にキャリアアップ研修を位置づけているほか、若手職員を対象にした

防のかさ上げを強く要望いたしました。1年後の現在、越水対策、災害対策はどのような進捗状況となっておりますでしょうか。

危機管理監 令和元年12月および令和2年5月に埼玉県に対し、新河岸川および黒目川の河道掘削や堤防のかさ上げを要望しましたが、埼玉県からの回答によると、今年度中に黒目川の溝沼黒目橋から新高橋まで約300㍎の区域の両側の堤防について、20㍎かさ上げを行うほか、河川の形状の測量を行うとのことでした。

また、令和2年9月、国において、新河岸川と荒川が合流する朝霞水門付近の掘削工事を行ったとのことでした。

その他の質問項目 避難行動要支援者への対応／消防第8分団詰所雨水浸水対策／まちかど消火器／自動二輪駐車場





初級研修に、外部講師による講義を実施しています。

また、女性管理職員のリーダーシップの在り方やマネジメント能力の向上を目的に、研修機関である市町村アカデミーへの派遣を行うなどの取り組みを進めています。

その他の質問項目 新型コロナ禍の産後鬱のリスク／児童虐待のリスク／政策形成過程の在り方／通学路の安全

災害対応型自動販売機の設置を

岡崎和広議員 災害対応型自動販売機とは、大地震などの大規模災害時に中の飲料を無償で提供するものです。大規模災害時、水や飲料の確保は何よりも重要な生命線です。災害対応型自動販売機は停電になっても簡単な操作で機内の商品を取り出せる機能を持つています。

災害時に必要な飲料を供給できるように自動販売機設置業者と協定を結び、災害対応型自動販売機を市内に設置すべきだと思いますがいかがでしょうか。

市長 災害時における飲料水の確保というのは、大変重要

なことですから、公共施設に設置している自動販売機のうち17台分について、災害対応型自動販売機にするように指示をしたところです。

その他の質問項目 デマンド交通の導入を／まちかど保健室の設置を／地域に活気を取り戻す施策を



広報あさか音声CDの周知と啓発について

宮林智美議員 毎月発行される「広報あさか」をボランティア団体である「朝霞リーディングサークル」の皆さんが視覚障害のある方や耳から情報を入れたい方のために音読しCDにしている必要方へ届けてくださっています。市の公式ホームページから「声の広報あさか」で聞くこともできます。

視覚障害のある方だけでなく読むことが困難な方でも誰でも聞くことができます。もっと市民の皆さんに周知、啓発をしていただきたいと考えますが市としての考えを伺います。

市長公室長 広報あさかの裏表紙の一番下に、音声CDについての原稿を毎月掲載しています。併せて中ほどのページに年に数回ご案内をしています。

広報あさかの紙面スペースの関係もありますが、今後、原稿を大きくしたりするなど、工夫をしたいと思っています。

福祉部長 具体的な周知の方法としては、広報あさかに毎月掲載している障害理解のための記事である「わたしたちができること」という欄を活用することや、障害者手帳の交付時にお渡ししている福祉ガイドブックへの掲載を検討したいと考えています。

その他の質問項目 市民センターにテレビの設置を／HP Vワクチン接種の周知について／地域問題について

NHK契約に伴う住民票の取り扱い

原田公成議員 住所変更による異動情報の開示取り扱いについて、各地で引越する

とNHKの集金人が、1か月もすると自宅に向いてくる案件が多発しています。朝霞市での住民票異動の管理はど

うなっていますか。

市民環境部長 国または地方公共団体以外の法人等が行う住民基本台帳の写しの閲覧については、住民基本台帳法第11条の2において、統計調査、学術研究等で総務大臣が定める基準に照らして公益性が高いと認められるものや、訴訟の提起等による居住関係の確認等に限定をされています。

また、閲覧に際して、申出者に利用目的を明らかにさせるとともに閲覧事項の目的外利用を禁止しており、不正に閲覧をした場合は、懲役刑を含む罰則の規定があります。

以上から、NHKが、本市に転入された方等と受信契約を締結することを目的に住民基本台帳を閲覧することはできません。

なお、本市における住民基本台帳の閲覧の状況については、年2回、ホームページ等において法人名、日付、利用目的、閲覧の範囲について公表をしています。

その他の質問項目 公用車のカーナビの契約／市保有施設のテレビの台数／市保有スマホなどの携帯電話

市が所有する狭小未使用地について

須田義博議員 現在朝霞市内で市が所有する狭小未使用地ですが、このような土地は、不法投棄や雑草の繁茂など管理者として対応する数が多いれば多くあるほど、その管理経費が必要だと考えます。またそのような状態は、その土地に隣接する市民の方々にもご迷惑をかけていると感じます。このような土地は、税収も上がらず管理経費が掛かるだけで、何も生みません。払い下げの要望もあります。今後このような土地を、どのようにしていくべきと考えているのかお聞きします。

総務部長 未使用の市有地に関しましては、狭小地であるか否かに関わらず、ごみの不法投棄のほか雑草の除草など、さまざまにご相談を頂いている状況です。特に狭小地については、面積や土地の形状などが支障となり、当該土地単体では行政目的として活用できないことも多く、空き地のまま管理しているのが実情です。

今後は、まず市内に点在す



る狭小未使用地の実態の把握に努めるとともに、市内での利用の可能性や管理方法のほか、隣地の方への払い下げなどの処分も含め、状況に応じて対応を検討してまいりたいと考えています。

その他の質問項目 マイナバーカードの取得について／新型コロナウイルス禍でのイベントについて

安心安全災害対策と市民生活向上・負担軽減

かしわや勝幸議員 これまで市民生活向上を願う安全や家計負担軽減に関わる問題を取り上げ、黒目川・新河岸川の堤防かさ上げ・河道しゅんせつほか質問・要望等してきましたが、ここではその一部について検証をさせていただきます。生命と財産を守るということは最も重要なことですので今まで取り上げてきた避難所対策としての備蓄品の拡充対策と城山公園先から笹橋周辺までの未造成堤防の増築、小中学校緊急事態宣言の休校に伴う給食費の負担軽減対策の見解をお伺いします。

危機管理監 城山公園先から笹橋付近までの堤防の造成に

については、今後、埼玉県に要望してまいりたいと考えています。

備蓄品の確保状況について は、令和2年6月および9月にそれぞれ補正予算として、合計で約5千万円を計上し、現在、備蓄品の整備に努めているところです。これらの補正予算に計上した品目のうち、医療用マスクや空気清浄機などは、より効果的な感染症対策を図るため、今後、備蓄してまいりたいと考えています。

学校教育部長 学校再開後に提供しました簡易給食と夏季および冬季休業期間短縮に伴い提供することになりました給食の合計28日分を徴収することなく、公費で負担しました。また、6月分学校給食費の納期限を1か月延長しました。

その他の質問項目 溝沼黒目橋から新高橋までの堤防かさ上げ／町内会緊急助成金／朝霞駅周辺・溝沼樹木剪定



朝霞駐屯地に新設の電子作戦隊本部について

外山まき議員 朝霞駐屯地に令和3年度から電子作戦隊本部が置かれるという通達がありました。通信機器やレーザー、ミサイル誘導に電波や赤外線などの電磁波が使用され、電子戦は相手の電磁波利用を妨害し、自国の電磁波利用を防護するものだそうです。

人口密集地である朝霞に、電磁波を収集したり発したりする部隊が配置され、周辺地域の信号、パソコンなどの機器に影響はないのか、電磁波を浴びて住民の健康に影響はないのか、朝霞市としてはどのように把握されていますか。

危機管理監 朝霞駐屯地に配置される電子戦部隊は、本部や管理機能を持つ部隊として、全国の電子戦部隊の指揮統制を行うための機材を設置する予定であり、実際に電波の収集や発生させる機材の配備は計画していないため、周辺地域への影響や近隣住民への健康被害および電波干渉の可能性はないとのこと。

その他の質問項目 学校・保護者間の連絡手段のデジタル

化について／教育におけるICT推進について

教育環境関係

アサカストリートテラスの効果と今後

田原亮議員 国のGOTO商店街事業として埼玉県で唯一採用されたこのチャレンジ、大成功に終わったことを喜んでおります。

市役所通りの一方通行化、新型コロナウイルスの影響を乗り越えていくためにも、この勢いと流れを止めてはなりません。国の基準緩和の今後と、交通規制の効果・影響・配慮した点を伺います。また、イベント参加者の声、新型コロナウイルス影響下で中止となった市のイベントについて、今回の経験をどのように生かしていくか、市の考えを伺います。

都市建設部長 国土交通省より新型コロナウイルス感染症の影響を受ける飲食店などを支援する道路占用の許可基準の緩和措置を令和3年3月31日まで延長する方針が示されたことを踏まえ、埼玉県および本市においても同様に期間を延長したところです。

効果や影響については、車両通行規制により、シンボルロードと合わせて約70店舗の出店が可能となり、約3万5千人もの方々に訪れていただきました。

市民環境部長 出店した店舗へのアンケートでは、常連客以外の方の来店については39割の方が「増えた」、地域の絆については83割が「イベントを通じて強まった」と回答しています。

今回は、コロナ禍における市民生活と経済活動の両立や、イベントの在り方のヒントを得られたものと考えています。

黒目川花まつりについては、実行委員会でも検討していますので開催する場合には、市としては、状況を注視しながら支援したいと考えています。

その他の質問項目 成年後見制度の利用促進／介護事業所における新型コロナウイルス感染事例と対応



ケアラーへの支援



遠藤光博議員 ケアラーのうち18歳未満のヤングケアラーの支援について教育委員会に伺います。県が高校2年生を対象に調査を実施しました。ケアラーとなった開始時期が中学生から最も多く、4人に1人が相談する人がいないとの結果があり、孤立させないことが大事です。スクールソーシャルワーカーとの連携や授業で実施している認知症サポーター養成講座も介護を理解することで孤立させないことにもつながると思います。実態の把握と対応について伺います。

支援を行ってまいります。

認知症サポーター養成講座については、有意義な取り組みであると捉えています。介護経験のない児童・生徒にとっては、介護について理解を深めることができ、介護経験のある児童・生徒にとつては、自分の経験を友達に伝える機会となり、互いの状況を理解し合うことで、ヤングケアラーを孤立させない手だての一つとなることも考えられます。

来年度の実施については、関係課と連携し、校長会議等を通じて周知してまいります。

その他の質問項目 福祉避難所立ち上げ訓練／避難行動要支援者と地域の関わり／フードパントリー支援 ほか

教員によるハラスメントの防止と対応策

本田麻希子議員 登校できなくなったお子さんのご家族から教員の厳しすぎる指導についてご相談がありました。パワーハラスメントの概念や児童への心理的虐待の定義を参照すると、部活等で教員が児童・生徒を大声でどなる、自尊心を傷つける言葉を繰り返す使用といった指導は、ハラ

スメントや虐待にも当たる可能性があります。このような教員のハラスメントの防止と対応策、傷つけられた子どものケアと権利回復のためのオンブズパーソン制度導入についてお伺いします。

学校教育部長 言葉による暴力、どなるなどの威圧的な指導は、児童・生徒の人権を侵害するものであり、絶対に許されないことです。

今年度は教職員事故防止強化運動が実施され、教職員の事故防止の研修を各学校の実態に応じて実施しています。

平成30年11月に朝霞市立中学校における部活動の方針を策定し、暴力行為やパワーハラスメントは許されるものではないことを明記しています。

また、さわやか相談室や保健室の利用については、画一的な手続きを行わずに柔軟に対応するよう、さわやか相談員研修会や教育相談主任会で周知してまいります。

こども・健康部長 子どもオンブズパーソン制度は、子どもからの相談への適切な対応に有効なものであり、児童虐待防止や権利擁護の取り組みの強化など、子どもを支える

環境づくりにつながるものと認識しています。人的コストなど財政上の課題もありますので引き続き、先進市の取り組みを注視してまいります。

その他の質問項目 さまざまな困難を支援するための地域福祉計画／市内事業者と庁内で取り組む朝霞市の男女平等



読み・書き・そろばん・体育の授業について

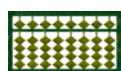
大橋正好議員 今、教育の場、学校で教科書が紙からデジタルに移行する動きです。それは、GIGAスクール構想のことです。生徒にタブレットを無償で配り、教科書に代わるのです。タブレットが主になって勉強するのです。新しい考え、広く情報に触れることによいところがあることは理解できますが、今までのアナログであった読み・書き・そろばん・体育の授業はどのようになるかお聞きします。

学校教育部長 GIGAスクール構想を受け、学校現場にはICTの導入が進んでい

ます。しかしながら、ICTの環境整備は手段であり、目的ではありません。ICTにより個別最適化され、創造性を育む教育を目指すとともに、これまで積み上げてきたノウハウを生かしながら、ICTの活用と人が中心となる協働的な学びが両立する学習活動を推し進めています。

授業については、今後もこれまでの学校教育の蓄積を生かして、子ども同士の関わりを大事にした対面授業を行ってまいります。その中でICTを効果的に取り入れ、次代を担う児童・生徒の生きる力を育むことが重要であると捉えています。

その他の質問項目 学校図書環境状況について



朝霞の生涯学習の今後について

山下隆昭議員 コロナウイルス感染症の影響により、市民生活は大きく変わりつつあり、その中で、インターネットの活用にも高い関心が集まっています。



生涯学習の分野でも、この機を捉え、将来を見据えた積極的な投資を行うことで、新たな参加の機会を生み出すことができると考えます。

こうした状況をチャンスと捉え、さらに豊かな市民生活を実現し、新たな地域のつながりを創出していくべきと考えますが、市の見解、取り組みについてお伺いします。

生涯学習部長 コロナ禍の中、感染症の拡大防止に努めていることから、事業内容等を縮減して実施し、市民の皆さまにご参加をいただいているところですが、本市としましては、コロナ禍ですので、今後、オンラインシステム等を取り入れた事業の展開を活用することとは重要なものと捉え、令和2年11月末にはウェブ会議専用端末が運用開始されています。生涯学習部では、子ども大学あさかの最終回の中で早速活用しましたが、今後も整備の拡充に伴い、引き続き関係各課と調整しながら、新しい取組等を工夫してまいります。

その他の質問項目 コロナウイルス感染症の教育への影響について

今よりも、長時間で働かせる変形労働時間制

山口公悦議員 「退職者や過労死が増えている」という反対の声を押し切り、公立学校の教員を「1年単位の変形労働時間制」で働かせる法律が施行されました。21年度から導入予定ですが、しかし、国会論戦で文科省は、導入の前提は、月45時間、年間360時間以内の時間外労働というガイドラインを順守としています。

朝霞市で、月45時間以上の教員の学校別人数と割合、また、過労死ラインといわれる80時間以上および100時間以上の教員数をお答えください。

学校教育部長 学校再開後の6月から10月までの5か月について、申し上げます。

第一小学校19名、7.4割、第二小学校25名、80.6割、うち80時間超が2名、第三小学校24名、62.7割、うち80時間超が2名、第四小学校19名、57.6割、第五小学校30名、63.8割、うち80時間超が7名、第六小学校23名、56.1割、第七小学校22名、59.5割、うち80時間超が1名、第八小学校32名、67.7割、うち80時間超が6名、さらに、うち100時

間超が1名、第九小学校9名、40.9割、うち80時間超が5名、さらに、うち100時間超が2名、第十小学校26名、81.3割、うち80時間超が12名、さらに、うち100時間超が3名です。

第一中学校、37名、71.2割、うち80時間超が22名、さらに、うち100時間超が12名、第二中学校34名、73.9割、うち80時間超が19名、さらに、うち100時間超が13名、第三中学校35名、81.4割、うち80時間超が25名、さらに、うち100時間超が18名、第四中学校18名、62.1割、うち80時間超が7名、さらに、うち100時間超が3名、第五中学校13名、56.5割、うち80時間超が4名です。

その他の質問項目 少人数学級の進捗状況／宮戸地域の交通安全／学校施設の防犯

奨学金、入学準備金を利用しやすく改善を

石川啓子議員 コロナの影響で、学生のアルバイトが減るなど、進学を諦めたり、やむなく退学する学生が増えています。

朝霞市では、入学準備金貸付金や奨学金の制度がありますが、貸付要件に「市税を滞

納していない者」という一言があるため、少しでも市税を滞納すれば利用できません。福祉の貸付金では、保証人要件を撤廃し、貸付額を増額しています。入学準備金貸付金、奨学金についても、貸付額を増額し、市税滞納要件を撤廃すべきではないでしょうか。

学校教育部長 まず、要件緩和ですが、本市の貸付制度は一般会計で運営しており、ご返済いただくことで次に必要とされる方々への原資となりますことから、公平性を保つ観点からこういった対応をしているところで、原則としてご返済をお願いしています。

次に、貸付額の増額ですが、本市の場合、他の自治体と比較しても低い金額設定でないことや財政的な事情から、現在のところ拡充は検討していません。

なお、本市の貸付制度は無利子であり、ほかの制度との併用も可能ですので、近年、高校無償化や奨学金の拡充など、国等の制度も充実が図られていますので、そういった制度との併用でご活用いただければと考えています。

その他の質問項目 必要な方

にPCR検査を／小規模事業所への支援／待機児童解消／障害福祉計画に当事者の声を



令和3年度の新たな経済対策について

利根川仁志議員 令和2年度朝霞市の緊急経済対策として、売り上げが2割減少した事業所に10万円、テイクアウトを実施した事業所に5万円の経済支援を行いました。コロナ第3波といわれる中、現在、東京都や大阪府では、新型コロナウイルス感染症予防対策での時短営業協力金を出すことになっております。今後、埼玉県にも及ぶことは当然あり、さらなる経済対策としての協力を、朝霞市独自で検討実施するべきと考えますがいかがでしょうか。

市民環境部長 本市ではこれまで、国や県の支援策により対象要件を緩和するとともに、さまざまな用途にご利用いただける中小・小規模企業者支



福川鷹子議員 道路交通法第38条により、横断歩道等を横断する歩行者がある時は、車は歩行者を優先しなければなりません。岡山県では横断歩

横断歩道の事故防止について

建設関係



来年度についても、コロナウイルス感染症拡大の状況と国・県の動向を注視しつつ、対応を考えてまいります。
その他の質問項目 志木住宅公園跡地／令和3年度予算編成／地球温暖化対策／朝霞台駅・北朝霞駅前環境美化整備

援金や持ち帰り・宅配サービス導入奨励金を給付することで市内事業者を支えてまいります。

さらに、市内事業者の支援と地域消費の喚起のために発行総額1億2千万円となるプレミアム付商品券を発行しました。

行者の過去10年間の交通事故を分析した結果、秋から冬にかけて横断歩道で歩行者や自転車巻き込まれる事故が1.6倍ほどに増える傾向があるため、事故防止啓発用のシールを作り車両に貼ってもらっています。当市は9月16日に㈸タイセックからぱぱたんが描かれた「止まってくれてありがとう」との看板の寄贈がありました。今後事故防止対策をどうしていくのかお伺いします。

都市建設部長

市といたしましては、朝霞警察署に対し、適宜横断歩道付近の取締り強化をお願いしているほか、ホームページや広報あさか、駅前電光掲示板などを活用し、道路交通法第38条の順守について周知しているところです。

なお、横断歩道を認識しづらい場所や交通量の多い道路では、路面表示による注意喚起や横断旗の設置を行っており、また、市内事業者から寄贈された横断歩道一時停止の啓発看板を、各小学校の通路を中心に計21か所に設置したところです。

また、生活道路の安全対策のモデル地区である東井財地

区において、通過車両の速度抑制を目的に、横断歩道ハンブやスムーズ歩道を試験的に設置し、スピードの抑制効果について検証する予定です。

公共交通の充実を求める

その他の質問項目 市道4号線の交通安全について／朝霞の公園について／あさかミニ恋映画祭について

斉藤弘道議員

公共交通は、暮らしを支えるインフラです。市も住民も、自らの問題として考えることが必要です。今、地域公共交通計画を市が作っていますが、面的な整備が中心で、バスが通っている地域でもバス停まで歩けない人や目的地の方向が違う人などが取り残されたままです。デマンド交通で、外出を保障すべきです。市長の答弁を求めます。

また、バスやデマンド交通の赤字には、国の特別交付税が出ているはずですが、制度の中身と実績をお答えください。
市長 デマンド交通については、私も当然行いたいとは思っていますが、財政的に厳しい状況もあり、市内循環バ

スも約8千万円の経費が掛かっています。

志木市では循環バスは運行していませんが、デマンド交通の制度があり、それを朝霞市に当てはめると、約1億円になる試算も出ています。この経常経費が毎年掛かるということは、どれだけ財政に大きなおもしになってくるかと考えると、今の段階では難しいと考えています。

総務部長

市内循環バスの経費分は特別交付税の算定基礎として、国に市から報告をしています。令和元年度については、市内循環バスの経費分として8651万5千円を基礎数値として報告をして、国からは特別交付税の交付額の内訳として7001万2千円が示されています。

その他の質問項目 自衛隊の基地機能強化に伴う影響／公共施設の今後の管理／生活困窮者への支援の強化



民生関係

介護施設について

佐久間ケンタ議員 埼玉県のホームページでは「さいたま介護ねっと」のページで介護施設における集団感染発生に備えた互助ネットワークへの登録事業者の募集が行われ、応援職員の派遣や入所者の受け入れ等へ協力する施設を種別ごとに相互応援施設として登録し、県を通して応援職員を派遣する仕組みとなっております。

介護施設における集団感染発生に備えた互助ネットワークの周知について、市の見解をお伺いします。

福祉部長

市で指定する地域密着型サービスの施設は、県指定の施設と比較しますと小規模で、入所型の施設では、ほぼ定員近く入所しており空きがない状態であることなどから、新たな利用者の受け入れや職員の派遣が難しいため、互助を前提としているネットワークの登録が進んでいないと考えられますが、登録状況などの情報提供や今後予定している感染予防研修など、さ



さまざまな機会を通じて互助ネットワークの周知および登録を促してまいりたいと考えています。

なお、県に確認したところ、登録をしていない市指定の施設についても、互助ネットワークの利用は可能であると伺っており、感染発生時に法人内での職員確保に不安があると相談があった際には、互助ネットワークの利用を案内しています。

その他の質問項目 敬老祝金について、過去の見直し経緯から将来の見直し／公園利用について



議員提出議案 1件を審議

議案の件名と要旨は、次のとおりです。

性犯罪・性暴力への対策強化を求める意見書

平成29年6月に性犯罪に関する刑法改正が実現しましたが、法改正後も強制性交等事件の認知件数や起訴率は低く、実態に大きな変化がないとい

う指摘があります。

このような状況から、性犯罪・性暴力への対策強化に取り組むことが急務です。

そのため、国に対し、実態や被害者心理などを十分に踏まえ、各観点から幅広く議論し、性犯罪・性暴力撲滅に向けて更に一歩踏み込むことを要望します。

【採決】

原案可決（全会一致）
※この意見書の送付先

衆議院議長・参議院議長・内閣総理大臣・法務大臣・内閣府特命担当大臣（男女共同参画）

請願の審議結果

—不採択—

少人数学級をすみやかに実施して下さい

（請願者）

新日本婦人の会朝霞支部

支部長 深澤 侃子

—継続審査—

核兵器禁止条約に参加するよう政府に求める請願

（請願者）

全日本年金者組合朝霞支部

支部長 大塚 進

※掲載内容は令和2年第4回定例会時点のものです。（敬称略）

議会からの お知らせ

議会中継・録画配信

市議会では、インターネットで本会議における会議の様をライブ映像および録画映像により公開しています。

議会の詳細は会議録で

市議会の審議内容を詳しくお知りになりたい方は、市政情報コーナー（市役所1階）のほか、図書館（本館・北朝霞分館）または各公民館図書室で会議録をご覧ください。市ホームページからもご覧いただけます。

なお、常任委員会の会議録も市ホームページからご覧いただけます。
※今回の会議録は、3月上旬に公開を予定しています。



意見書について

市民の生活環境の改善や、福祉の増進を図るためには、市の力だけでは解決できない

諸問題があります。このよう
なとき、市議会では、国や県
などの関係行政庁などに対し
て、意見書を提出することが
できます。

請願（陳情）について

請願（陳情）は、市民の皆さんが直接市政などに関して、議会に要望できる制度で、政治に皆さんの声を反映させる役割を持っています。

請願（陳情）は文書で提出する必要があり、件名、要旨、理由、提出年月日、住所、氏名を記載のうえ、押印してください。

内容は、市の仕事に関することや公益に関するものとしてください。

要旨は重要な部分なので、その内容は、理解しやすい文章で、理由や説明をはっきり記載してください。2つ以上の理由や説明がある場合は、なるべく箇条書きにしてください。

施設の建設や道路など場所に関する請願（陳情）には、略図等参考資料を添付してください。

法人など団体の場合は、名称、事務所の所在地以外に代

表者の氏名、押印が必要です。
請願者（陳情者）が多い場合には、請願書（陳情書）に署名簿を添え、表紙には代表者だけを記載し、「ほか〇人」としてください。署名簿には、署名者の住所、氏名を記載のうえ、署名者ごとに押印してください。

紹介議員は請願の提出要件となっており、表紙に紹介議員1人以上の署名（自筆）または記名押印が必要です。陳情の場合は不要です。
請願については、審議の結果を請願提出者にお知らせします。

請願書に記載された個人情報（住所・氏名）は、議会の審議のために用いるとともに、会議録やホームページに掲載されるほか、行政文書として情報公開の対象となります。



問／議会総務課

☎ 46310549

魅力あふれる「ハイキングのまち」

朝霞市と越生町

平成29年4月26日、「朝霞市と越生町との相互交流に係る覚書」が取り交わされ、朝霞市と越生町の交流が始まりました。現在では、彩夏祭や農業祭などのイベントを通じて、交流を深めています。



▶朝霞市農業祭

豊かな自然と観光資源

埼玉県のほぼ中央に位置し、面積の約70%が山地となっている越生町。

関東三大梅林の一つに数えられる「越生梅林」をはじめ、日本観光百選に選ばれた「黒

山三滝」、関東屈指のつつじの名所「五大尊つつじ公園」、太田道灌ゆかりの「山吹の里歴史公園」などの歴史と自然があります。

また、特産品である美味しい梅やゆず、関連イベントも多数あり、何度訪れても新たな発見があります。



▶黒山三滝 「滝開き」

「ハイキングのまち」宣言

越生町は、まさにハイキングの聖地!!平成28年4月29日に全国で初めて「ハイキングのまち」宣言をしました。多

種多様な見どころと、町が誇る色とりどりの花木。これらの環境を活かし、おすすめ観光コースと月ごとのおすすめコースの全15コースが設定されています。2月のおすすめは「文学散歩コース」です。古くから、この地方の文化の中心地でもあった越生町。多くの文人墨客が「越生梅林」や「山吹の里歴史公園」を訪れ作品を残しました。コース内には、詩人・野口雨情の詩碑をはじめめとする多くの文学碑が立てられています。



◀越生梅林



▶山吹の里歴史公園

ハイキングガイドブックには、コース内で立ち寄ることのできるお食事処やお土産物屋なども紹介されています。朝霞市と越生町が主催する「梅香るおごせハイキング大会」には、例年多くの朝霞市民が参加し、梅の香りを感じながら、ハイキングを楽しんでいます。



▶ハイキング大会の様子

季節ごとにさまざまな姿を見せてくれる越生町。皆さんも新型コロナウイルスが落ち着いた際には、越生町でハイキングを楽しんでみてはいかがでしょうか。

アクセス

電車で(東武鉄道ご利用の場合)
朝霞台(北朝霞)駅—坂戸駅—越生駅
車で(関越自動車道ご利用の場合)
所沢IC—鶴ヶ島IC—越生

約55分



約45分 越生町のマスコット「うめりん」



◀越生観光ナビ



ハイキング▶
ガイドブック



ふせぐ
防
富岡 勝則

皆さんこんにちは。

このコラムの執筆時点で、埼玉県を含む11都府県に新型コロナウイルス感染症の感染拡大防止に伴う緊急事態宣言が発令されています。市民の皆様におかれましては不要不急の外出は極力避けていただき、ご自身やご家族など大切な人の健康を守っていただきたいと思ひます。

さて、国の緊急事態宣言に伴い、2月7日(日)まで、市民会館や公民館、市民センターなどの開所時間を午後8時まで短縮するとともに夜間の貸し出しを中止にしています。利用者の皆様には大変ご不便をおかけしておりますが、引き続きご協力をお願いします。また、丸沼芸術の森のご厚意により1月に開催予定だった日本初公開となるファン・ゴッホの水彩画など、貴重な丸沼芸術の森コレクション展も多くのお客様が見込まれるこ

とからやむなく延期といたしました。そのほかにも、昨年12月からシンボルロードを中心に実施しておりましたイルミネーション「あさか冬のあかりテラス」も休止としています。私としても大変残念に思っていますが、皆様の命と健康を守るためですのでご理解いただきたいと思ひます。現在、再度の緊急事態宣言の発令により特に影響を受けている飲食店や事業者の皆様を支援するための方策のほか、医療機関や学校への支援などについて、早急の実施できるよう準備を進めています。

ところで、厚生労働省によると新型コロナウイルス感染症と診断された人のうち、重症化する人の割合は年齢によって異なっていて、平均では約1.6%ですが、60歳以上になると約8.5%まで高まります。ご高齢の方の中には、感染への不安をお持ちの方もいらっしゃると思ひますので、市では、65歳以上の方や心臓や腎臓、呼吸器などに疾患をお持ちの60歳以上の市民の方を対象に、2月1日(月)から3月31日(水)まで、TMGサテライトクリニック朝霞台で行うPCR検査に市で補助をして、自己負担8,600円で受けていただけるようになりました。ご希望の方は同クリニック(☎452-7700)に直接お申し込みください。なお、詳細については健康づくり課(☎465-8611)までお問い合わせください。

では、また。

ごみを出すときは、ちゃんと分け！ちゃんと出し！

2月は分別キャンペーン月間です

☎資源リサイクル課 ☎456-1593

ちゃんと分け！ ～ごみを出す前に、分別をお願いします～

充電して使うものや電池は、事故防止のため、下の表に従って出してください。

	充電して使うもの・充電できる電池		充電できない電池	
	電池が外せないもの	電池が外せるもの	乾電池・コイン電池	ボタン電池
種類・例	電子たばこ、シェーバー、携帯音楽プレーヤーなど	コードレス掃除機で電池が外せるものなど	単1～5形電池、型式記号CR、BRのコイン電池など	型式記号SR、PR、LRのボタン電池
出し方	透明の袋に入れて、燃やせないごみの日に、かごの横へ出す	充電式電池の回収協力店に設置してあるリサイクルボックスへ	透明の袋に入れて、燃やせないごみの日に、かごの横へ出す	ボタン電池の回収協力店に設置してある回収缶へ

分別が分からないときは、市ホームページのごみ分別辞典を確認してください。

ごみ分別辞典



ちゃんと出し！ ～ごみを出すときには、ルールを守りましょう～

- ・ごみは、収集日当日の朝8時30分までに出してください。
- ・かご・ネットは飛ばないように固定してください。
- ・ごみ集積所は使う人全員で管理しましょう！

ひとの推移

人 □ 14万3,195人 (+42人) 男 7万2,206人 (+25人) 女 7万0,989人 (+17人)

世帯数 6万7,825世帯 (+48世帯)

令和3年1月1日現在 () 内は前月比



情報BOX

information

募集

会計年度任用職員

詳細は市ホームページ「職員採用」等でご確認ください。

学校給食配膳員(1人)

任用期間/4月~令和4年3月
勤務日時/給食実施日等の午前11時~午後2時

報酬/970円(令和2年度実績)

申込方法/2月12日(金)までに必要書類を教育総務課に郵送または持参

申・問/教育総務課

☎463-2764

(公財)朝霞市文化・スポーツ振興公社臨時職員

詳細は朝霞市文化・スポーツ振興公社ホームページをご覧ください。

採用予定人数/5人(予定)

任用期間/4月~令和4年3月

月 ※更新有

時給/980円

試験日/2月12日(金)

申込方法/採用試験申込書、履歴書を記入のうえ、公社

総務課へ提出
申込期間/2月1日(月)~10日(水) 午前9時~午後5時
(土・日曜日を除く)

申・問/(公財)朝霞市文化・スポーツ振興公社総務課
☎424-5122

高齢者住宅入居者

場所/根岸台1-5-26
1つじ荘 2階(1戸)

家賃(使用料)/月額3万円

入居資格/2月1日(月)時点で、次のすべての要件を満たす方
・満65歳以上でひとり暮らし
・借家、アパートなどに居住し、建て替えなどのため、立ち退きを要求されている
・市内に引き続き3年以上住所があり、自立して日常生活を営むことができる

申込方法/2月1日(月)から長

寿はつらつ課で配布する申請書と必要書類を、2月26日(金)までに持参
※書類審査のうえ、入居者決定
※入居者決定は3月中旬(予定)、入居開始は4月(予定)

申・問/長寿はつらつ課
☎463-1921

4月からの広報あさか・市ホームページの有料広告

掲載できる方/原則として、市内に事業所を有する個人または法人

申込方法/シティ・プロモーション課または市ホームページにある申込書に記入のうえ、広告の版下原稿または内容が分かるものを添えて申し込みください。

掲載位置/ポップアップ画面に表示
掲載回数・期間/4月1日(休)~9月30日(休) 6か月間
掲載料(小) 各号月額 15,000円
(大) 各号月額 30,000円
募集枠/7~15(大きさにより異なる)

別表

	広報あさか	市ホームページ
規格	(小) 縦5cm×横8.9cm (大) 縦5cm×横17.8cm	上下50ピクセル 左右150ピクセル GIF形式またはJPEG形式 4KB以内
掲載位置	広報あさか下段など	
掲載回数・期間	4~9月号(6回)	
掲載料	(小) 各号月額 15,000円 (大) 各号月額 30,000円	月額20,000円
募集枠	7~15(大きさにより異なる)	12

※掲載料は前納です。

ご案内

中小・小規模企業者支援金の受付は3月1日(月)まで

対象/令和2年4月29日まで創業した市内事業者で、ひと月の売上高が前年同月と比較して20%以上減少している方

支給額/一律10万円

※詳しくは、市ホームページをご覧ください。

申・問/産業振興課
☎463-1903

申込期限/2月15日(月)
掲載の決定/申込受け付け後内容を審査のうえ掲載の可否を通知します。

※募集枠を超えた場合は抽せん
※広告の製作費用は、申込者の負担となります。

※掲載にあたっては条件があります。詳しくは、市ホームページをご覧ください。

申・問/シティ・プロモーション課
☎463-3059

安心と信頼のJA葬祭

JAあさか野 ライフサービス

24時間対応

市民葬指定
朝霞市・志木市
和光市・新座市

24時間 良く供養

☎0120-24-4994

借別の儀式にまごころこめて...
葬祭のことならJAあさか野ライフサービスにお任せください!!

病院のお迎えから、葬儀までサポートいたします。

〒351-0011 埼玉県朝霞市本町1-7-5 JAあさか野

2021春

感謝の気持ちを伝える家族葬ホール 東上プライベートホール朝霞オープン

人の心を大切にする
東上セレモ

TEL 048-472-6136
24時間受付

マイナンバーカードの 休日交付を行います

日時／2月20日(土)
午前8時30分～午後3時
交付場所／総合窓口課
実施内容／マイナンバーカードの交付、マイナポイントの案内、電子証明書の更新等
※住民票、印鑑登録、戸籍に関する届け出や証明書の交付はできません。

☎46312605

マイナンバーカードの交付 申請書を再送付しています

現在マイナンバーカードをお持ちでない方に、地方公共団体情報システム機構から交付申請書を再送付しています。交付申請書は、3月下旬までに順次発送予定のため、急いでカードを作成する必要がない方は、申請書が届くまでしばらくお待ちください。



また、マイナンバーカードの申請方法や再送付の対象等の詳細は、市ホームページをご覧ください。
☎／総合窓口課
☎46312605

国民年金保険料は安心・ 便利な口座振替で！

口座振替による納付なら、手間がかからず納め忘れを防ぐこともでき便利です。また、まとめて前払い(前納)すると、現金やクレジットカードで納めるより割引額が多くお得です。前納には早割、6か月前納、1年前納、2年前納があり、自由に選ぶことができます。

※前納する場合は、早割を除き、2月末までに日本年金機構に申込書が届く必要があります。

手続き方法／基礎年金番号が わかるもの(年金手帳、送付された納付書など) 預金通帳、通帳届出印をご用意のうえ、金融機関、年金事務所または市役所に申し込みください。

その他の前納制度／現金・クレジットカード払いにも前納制度があります。併せてご検討ください。
☎／保険年金課
☎46310284
川越年金事務所
☎049124212657

防災行政無線で緊急情報 の試験放送を行います

全国一斉に行われる試験放送で、市内に設置されている防災行政無線のスピーカーから放送が流れます。
また、市の防災ラジオからも同様に放送されますので、お間違えのないようご注意ください。
日時／2月17日(水) 午前11時ごろ
☎／危機管理室
☎46311788

冊子「朝霞の環境」を 作成しました

市では「水と緑を育む環境にやさしいまち 朝霞」の実現に向け、環境施策の取り組み状況をまとめた令和元年度年次報告書「朝霞の環境」を作成しました。
市ホームページ、図書館(本館・北朝霞分館)、各公民館または市政情報コーナーでぜひご覧ください。

☎／環境推進課
☎46311504

国民健康保険・後期高齢者 医療制度にご加入の方へ 無料低額診療事業のご案内

生計困難者のために無料または低額な料金で診療を行う事業です。受診を希望される場合は、必ず施設へ事前にご相談ください。
☎／保険年金課
国民健康保険加入者：
☎46310283
後期高齢者医療制度加入者：
☎46311928

【近隣の無料低額診療所】

施設名	住所	電話番号	診療科
あさか虹の歯科	朝霞市浜崎724-2	476-8241	一般歯科・小児歯科・訪問歯科
静風荘病院	新座市堀ノ内1-9-28	477-7300	内科・消化器内科・循環器内科・糖尿病内科・血液内科・呼吸器内科・眼科(要予約)
陣屋クリニック※	新座市野火止1-19-15	483-7355	内科・整形外科・精神科・小児科

※陣屋クリニックは診療日を電話確認してからご訪問ください。

大切な人とのお別れは
(株)花輪式典
がプロデュースする安心サポートご葬儀で。
直葬(火葬式)・家族親族葬・一般葬
合祀墓・散骨・樹木葬・納骨堂
お手配、ご準備致します
24時間年中無休で受け付けております。
TEL 0120-452-870
〒351-0005 朝霞市根岸台4-11-12 <http://shiminso.jp>

相談無料
相続・遺言書・成年後見のことなら
彩(いろどり)相続相談所
定期相談会・リモート相談会・出張相談会開催中
弁護士・司法書士・税理士・行政書士等の専門家がチーム
となってお客様の不安や疑問を解決します。
☎048-469-2850
運営事務局：行政書士藤田孝久事務所
朝霞市本町2-2-32セレネ朝霞202



障害者等見守りシールを始めます

家族の元を離れ行方不明となるおそれのある障害のある方等の早期発見と安全確保のため、靴等に貼る障害者等見守りシールの交付を2月から始めます。

対象/市内に住所を有する障害のある方等

交付枚数/1人当たり5枚
※申込方法など詳細はお問い合わせください。

☎463-11598
閤/障害福祉課

朝霞市 A001

障害者等見守りシール

3月1日(月)~7日(日)は春季全国火災予防運動期間

防火標語「その火事を防ごう」

あなたに「金メダル」

住宅防火「いのちを守る」

7つのポイント

《3つの習慣》

- 寝たばこは、絶対やめる
- ストーブは、燃えやすいものから離れた位置で使用する

○ガスコンロなどのそばを離れるときは、必ず火を消す

《4つの対策》

○逃げ遅れを防ぐために、住宅用火災警報器を設置する

○寝具、衣類およびカーテンからの火災を防ぐために、防災品を使用する

○火災を小さいうちに消すために、住宅用消火器等を設置する

○お年寄りや身体の不自由な人を守るために、隣近所の協力体制をつくる

住宅用火災警報器で生命と財産を守りましょう

すべての住宅に住宅用火災警報器の設置が義務付けられているため必ず設置しましょう。また、定期的に点検し、10年を目安に交換しましょう。

☎463-11190
閤/朝霞消防署消防課

浄化槽の定期的な点検・検査を行いましょ

浄化槽の維持管理(保守点検・清掃・法定検査)は法律により義務付けられています。

保守点検:年3~4回、機器の点検・調整や消毒薬の補充を行う作業

清掃:年1回、浄化槽の内部

にたまった固形物などを引き抜く作業

法定検査:年1回、維持管理が適正に行われ、浄化槽が正常に機能しているかを検査員が検査する作業

トイレの汚水(し尿)のみを処理する「単独処理浄化槽」を設置している場合は、お風呂や台所などの排水も処理できる「合併処理浄化槽」への設置換えに努めなければなりませんとされています。

なお、業者との一括契約制度を利用するとすべての維持管理を行うことができます。

☎463-11512
閤/環境推進課

ゆめばれす臨時休館のお知らせ

2月15日(月)は、保守点検のため臨時休館します。

☎466-12525
閤/ゆめばれす(市民会館)

あさかプレミアム付商品券の利用期限を延長します

「あさかプレミアム付商品券」の利用期間は、令和2年12月1日(火)~令和3年2月28日(日)でしたが、緊急事態宣言の影響を考慮し、利用期限を

3月31日(水)まで延長します。詳しくは、市または商工会ホームページをご覧ください。

☎470-15959
閤/朝霞市商工会

あさか産業フェアの内容を縮小します

2月7日(日)に開催予定の第14回あさか産業フェアは、内容を縮小し、アイデアコンテスト作品展示のみの実施とします。

☎470-15959
閤/朝霞市商工会

2月の納付

- 市・県民税 (随期)
- 固定資産税・都市計画税 (4期)
- 国民健康保険税 (8期)
- 介護保険料 (8期)
- 後期高齢者医療保険料 (8期)

※納期限は3月1日(月)です。

○納税・納付は納期限までに済ませましょう。

○便利で確実な口座振替をご利用ください。

相続登記

お済みですか?



信賴と実績の50年
弁護士 栗山 昇
税計 青木まゆみ

不動産名義変更 会社設立 役員変更 遺言書 成年後見

栗山司法行政事務所

朝霞市本町2-1-1野口ビル201

048-465-2261 P4台完備

朝霞市役所
目の前!

樹木の剪定、伐採、草刈り

お見積もりは無料です!

例:樹高3m剪定3,000円 芝刈り㎡200円

*オープンガーデン(日本庭園、枯山水)約400㎡見学会開催中です。

グリーンスペース株式会社

〒351-0023 朝霞市溝沼5-15-9
TEL 048-424-3928 FAX 048-424-3982
URL: http://www.greenspaceltd.info
*詳しくはホームページをご覧ください。

令和3年度交通災害共済 2月17日(水)から受付開始

加入できる方／朝霞市に住民登録のある方またはその被扶養者で修学のため、埼玉県内の交通災害共済加入市町村以外に住んでいる方

対象となる事故／国内の道路上で起きた自動車・バイク・自転車などの交通に伴う事故や、歩行中に車両にはねられたり、ひかれたりした事故、踏切道における電車等との接触、衝突事故

会費／年会費1人500円

期間／4月1日(木)～令和4年3月31日(木)（年度途中の加入は、申込日の翌日から）

対象／医師等による治療実日数3日以上となるもの

障害見舞金／交通事故証明書が得られる場合：通院1日1000円、入院1日2000円（限度額22万円）

証明書が得られない場合：通院、入院とも1日1000円（限度額6万円）

申込窓口／まちづくり推進課
内間木支所、各出張所、ゆうちよ銀行（郵便局）

申・問／まちづくり推進課
☎463-11514

年賀状あいがとほ♪

全国各地の
たくさんのお友だちから
もらったほ～♪
とってもうれしかったよ！
今年もよろしくお祈りします！

※ほぼたんへのお手紙等は、「朝霞市役所
シティ・プロモーション課 ほぼたん宛て」まで



ツイッター・フェイスブックページで 朝霞市からのお知らせをご覧いただけます



市では、公式のツイッターおよびフェイスブックページで、市の事業、催しやお知らせなどさまざまな情報を発信しています。「フォロー」または「いいね！」をしていただきご覧ください。

※市ホームページのトップページからもご覧いただけます。

問／シティ・プロモーション課
☎463-3059



ツイッター



フェイスブックページ

朝霞市は男女平等社会の実現を目指しています

問／それいゆぶらざ（女性センター） ☎463-2697

コロナ禍で広がる貧困

新型コロナウイルス感染拡大の影響で「仕事を失った」「病院に行けない」「食費を切り詰めている」「子どもに習い事や塾を辞めさせた」という声が多く聞かれるようになりました。

特に、若い子育て世代やシングルマザーなどからこうした声が上がリ、貧困や格差が拡大し、食事や教育の機会が十分に与えられない子どもたちが増えていることから、子ども食堂の開設、食料支援（フードバンク、フードドライブ等）の呼びかけや無料学習支援教室などが実施されています。

最近まで、女性の雇用環境は、性別役割分業意識（「男性は外で働き、女性は家事・育児を」という考え方）を要因の一つとして整ってこなかった状況があります。2015年に女性活躍推進法が成立し、女性の雇用は拡大され始めましたが、その多くは不安定な非正規雇用で、経済的に厳しい状況に置かれている女性は少なく

ありません。

また、コロナ禍で広がる女性の雇用環境の悪化が家族や社会に影響し、経済的な困難を生み出し、人間関係からの疎外、個人の自尊感情や生きる力を低くするなど、人権問題につながる場合もあります。

国連の国際目標であるSDGs（持続可能な開発目標）では、「誰ひとり取り残さない世界の実現」をスローガンとしています。コロナ禍において、すべての人が「何が必要で何ができるか」を改めて考え、行動し、貧困の要因を解消していくことは、誰もが平等に生きられる社会の実現のために必要ではないでしょうか。

※このコラムは、市と協働している男女平等推進事業企画・運営協力員が、日々の生活の中で感じている「男女平等」について執筆しています。（次回は広報あさか5月号に掲載します。）

市民葬指定葬儀社

葬儀は 信用と信頼の (株)アトラス

安心価格の「朝霞市民葬」を使用した「家族葬」をご提案しております。
事前相談・見積り無料。お気軽にお電話下さい。

コールセンター 24時間対応 **0120-40-1059**

本社：朝霞市浜崎3-17-30 家族葬ホール・霊安室完備
URL <http://www.atlas-sougi.co.jp> 葬儀 アトラス で検索

相続・遺言・交通事故・離婚・債務整理
その他、民事事件・家事事件・刑事事件・少年事件などのご相談にも応じます。

●法律相談の予約は、電話または窓口にて受け付けております。
相続・遺言・交通事故被害の初回相談料（1時間）は無料です。
受付時間：月～金曜日 午前9時～午後7時

TEL 048-472-7300 【埼玉弁護士会所属】
〒351-0022
朝霞市東弁財 2-12-21
<http://www.shiomi-law-office.com>

塩味法律事務所
Shiomi Law Office

代表弁護士 塩味 達次郎
弁護士 塩味 滋子
弁護士 上野 奈央子
弁護士 正野 寛樹
弁護士 邊藤 浩紀



消費生活センターだより vol.74

☎消費生活センター(市役所別館4階) ☎463-1111 内線2256
 月～金曜日(祝日を除く) 午前10時～正午、午後1時～4時

火災保険を利用した雨どいや屋根の修理トラブルに注意!

■相談内容■

自宅のポストに「雨どいを無料で修理します」というチラシが投函されていた。火災保険を使って修理をするようだが、本当に無料で修理してもらえるのか。

◆解説◆

全国の消費生活センターには、同様の相談が多く寄せられており、「工事内容が不明確なまま強引に工事を始められた」「保険金が下りないことがわかったので、解約しようとしたら高額な解約料を請求された」といったものがあります。

【トラブルに遭わないために】

- ①火災保険の補償範囲は、商品によってさまざまです。本来、火災保険は災害による住宅の被害を補償するためのもので、経年劣化による支払いは対象になりません。まずは、自分で加入している保険会社に連絡を取り、補償の対象になるか確認しましょう。
- ②工事を依頼する場合、複数の業者から見積もりをとるなどして、内容をよく理解したうえで慎重に行いましょう。
- ③契約してもクーリング・オフができる場合がありますので、早めに消費生活センターにご相談ください。

市税の口座振替キャンペーンを実施します!! エコバッグが当たる

☎朝霞市納税貯蓄組合連合会事務局(収納課) ☎463-2023

期間中、市税の口座振替を新規で申し込んだ方の中から、抽選で300人に、ぽぽたんと彩夏ちゃんがデザインされたエコバッグが当たります。当選者には4月以降に順次発送します。

キャンペーン期間/2月1日(月)～28日(日)

対象税目/市・県民税(普通徴収)、国民健康保険税、固定資産税・都市計画税、軽自動車税(種別割)

口座振替の手続き/「朝霞市市税等口座振替申込み用紙」に必要事項を記入し、通帳と届出印を持参のうえ、金融機関に直接提出してください。

※当選発表は、エコバッグの発送をもって代えさせていただきます。



この期間に申し込みば、
令和3年度の1期から
口座振替で納税できて安心だね～

限定300個!!



約35cm

約30cm

★ブラック・ネイビー・カーキ
 どの色が届くかはお楽しみ♪

★横にマチ付き! 2ℓのペット
 ボトルが4本入る大容量!!



こんな場合も対象になります.....
 市・県民税の口座振替をすでに申し込んで
 いる方が、新たに国民健康保険税の口座振替
 を申し込んだ場合など。

口座振替の申込方法など
 詳細は市ホームページをチェック!



アートにふれて、心をゆたかに

丸沼芸術の森

<http://marunuma-artpark.co.jp/>

朝霞市上内間木493-1 TEL048-456-2533

「丸沼」バス停下車徒歩5分、朝霞市障害者ふれあいセンターとなり
 常設展示はございません。詳細はホームページをご覧くださいませ。
 協力：株式会社丸沼倉庫



植木カット・お庭づくり・ガーデニング

※見積無料

植木1本の高さと同様
 (1～3m未満) 3,000円 (4～5m未満) 8,000円
 (3～4m未満) 6,000円
 ※伐採(抜根)・除草・植栽等も致します



いくよ にわし
 0120-194-284

個人様・1本・1坪からお任せください
 法人様・大規模植栽管理・休日対応・福祉施設
 不動産管理組合様・植栽管理・コストカット・空き家管理

詳しくは!

(株) 庭屋中村

検索

窓口の混雑緩和にご協力ください

問/総合窓口課 ☎463-2605 内間木支所 ☎471-1632

朝霞台出張所 ☎467-1115 朝霞駅前出張所 ☎452-6000

3月、4月は、窓口が大変混み、総合窓口課では、月曜日や金曜日に混雑が集中します。また、最近ではマイナンバーカードの交付等も増え、例年以上に混雑が予想されます。窓口が混雑すると、お待ちいただく時間が長くなるばかりでなく、入場制限等を実施することになります。窓口の混雑緩和に、ご理解とご協力をお願いします。



■比較的混雑の少ない日に来てください

混雑する日は以下の通りです。

総合窓口課：右のコードから混雑予想カレンダーをご覧ください

内間木支所：特に月・金曜日が混雑

朝霞台出張所：特に月・金・土曜日が混雑

朝霞駅前出張所：特に月・金・日曜日が混雑

■郵送で届出、請求できます（受付は総合窓口課）

- ・転出届の郵送提出（転入届は不可）
- ・住民票、証明書の郵送請求

■マイナンバーカードでコンビニ交付できます

- ・住民票、証明書の交付

□マイナンバーカード取扱い窓口

窓口名	カード交付	電子証明書の更新
総合窓口課	○ 月～金曜日	○
内間木支所	—	○
朝霞台出張所	○※1 水（午前）・土曜日	○
朝霞駅前出張所 ※2	○※1 木・日曜日	○

※1 事前に総合窓口課で予約が必要です。

※2 毎月第3土曜日の翌日曜日を除く。

石綿（アスベスト）を含む珪藻土製品の取り扱い

問/資源リサイクル課 ☎456-1593

通常の使い方を使用している限りは、石綿（アスベスト）が飛散するおそれはありません。

割れたり削れたりすると、石綿（アスベスト）が飛散するおそれがあります。心配な場合は、ビニール袋に入れて、テープ等でしっかり封をしたうえで保管してください。

捨てる際は

- ・石綿が混入している珪藻土製品は、ごみとして出さないでください。市では処理できません。クリーンセンターへの直接持込もできません。
- ・石綿が混入していない珪藻土製品は、袋に二重に入れて口を強く縛り、燃えないごみの日に、黄色いカゴの横に出してください。
- ・製品の回収は、メーカーや販売店等が行っています。詳しくは市ホームページをご覧ください。



市ホームページ

“私が暮らしつづけたいまち 朝霞”の実感は？ ホームページアンケートを実施します！

問/政策企画課 ☎463-3089

アンケート期間/2月9日(火)～24日(水)

アンケート内容/暮らしつづけたいと思えるまちであるための4つのコンセプト、「安全・安心なまち」「子育てがしやすいまち」「つながりのある元気なまち」「自然・環境に恵まれたまち」について、皆さんがどのように感じているかをお聞かせください。



埼玉県都市競艇組合からのお知らせ

競艇開催日/1月28日(木)～2月2日(火)
2月13日(土)～16日(火)

会場/戸田ボートレース場

※朝霞市は埼玉県都市競艇組合に加盟しており、組合からの配分金をさまざまな事業に活用しています。

問/埼玉県都市競艇組合 ☎823-8711

<https://www.boatrace-toda.jp/>

塗装業者の選び方・見積の見方を学んで長持ちする塗装を。

屋根・外壁の塗り替え講座

要予約
参加費無料

コロナ対策を徹底し、10名限定「対面講座」

朝霞市宮戸市民センター 第1会議室
2/11(木・祝)①10～12時 ②13～15時

YouTubeライブで気軽に視聴「オンライン講座」

2/13(土)・27(土) ①10～11時 ②14～15時

※お申し込み後専用 URL をお伝えします

参加申し込みはお電話で

主催：社団法人市民講座運営委員会

0120-167-555

協賛：プロタイムズ 朝霞店 株式会社ライフプラス内
<http://protimes-asaka.com/> 朝霞市溝沼 1272-7

くつらい不妊治療でお悩みの方

まずはお電話を！

【定休日】 朝霞台駅・志木駅より
未・日曜・祝祭日 徒歩8分

妊娠を望まれてる方の
体づくりと心のケアは
漢方相談薬局へ

お問い合わせ・予約・ご相談専門ダイヤル

048-473-7830



朝霞市 漢方 昭和薬局
<http://www.sailanaka.com/>

埼玉県朝霞市朝志ヶ丘1-2-6-106

生理痛・生理不順・更年期障害等
でお悩みの方もぜひご相談下さい。



予約制

混み合う場合がございますので
電話予約をして頂けると
スムーズにご相談いただけます。



「やさしい日本語」をつかってみよう！ その3

☎/地域づくり支援課 ☎048-463-2645 ✉tiiki_sien@city.asaka.lg.jp



今回のテーマは「カタカナ語・外来語」です。

★カタカナ語・外来語とは★

私たちは日常的にカタカナ語・外来語を使っています。しかしこれらの言葉には、もともとの意味や発音が異なるもの、また日本独自の「和製英語」などが多いため、外国人の方に意図が十分に伝わらない可能性があります。そのため、**できるだけ使わない**ことがポイントです。

★「やさしい日本語」にしてみましょう★

- ① ライフライン ⇒ _____
- ② デマ ⇒ _____
- ③ パトカー ⇒ _____
- ④ テイクアウト ⇒ _____
- ⑤ アルコール ⇒ _____

Take out, please!



※「バス」「テレビ」など、他の言葉での表現がむずかしいものは使うことができます。やさしい日本語において大切なのは、**分かりやすく伝えようと工夫すること**です。皆さんも積極的に使ってみましょう♪

??

【問題の回答例】

- ① 電気(でんき)、ガス、水道(すいどう) …「ライフライン」は英語では「命綱」を意味するため、誤解されやすい。
- ② うそ、うそ の はなし … 「デマ」はドイツ語「デマゴギー」を略したカタカナ語。
- ③ 警察(けいさつ)の車(くるま) … 「パトカー」は英語「パトロールカー」を略したカタカナ語。
- ④ 持ち帰る(もちかえる) … 「テイクアウト」は和製英語。英語では「To go」。
- ⑤ お酒(さけ) … 「アルコール」は英語と発音が異なるため伝わりにくい。

※やさしい日本語についてもっと知りたい方はコチラ(埼玉県ホームページ)
 → <http://www.pref.saitama.lg.jp/a0306/tabunkakyousei/index.html>



～日常生活圏域で活動する“協議体”の活動を紹介します!!～【最終回】

☎/地域包括支援センター朝光苑 ☎450-0855

「地域のつながりづくり」や「助け合いの仕組み」を普及するため、市内5つの地域で協議体が活動しています。今回は、青葉台・栄町・幸町・膝折町地区で活動している協議体を紹介します。

- 協議体名/「よろず屋」
- 活動日時/毎月第3月曜日 午後1時45分～2時45分
- 活動場所/膝折市民センター

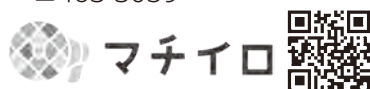


新型コロナウイルス感染症の影響を受けて活動を休止していましたが、令和2年8月より再開しました。毎月定例会を行い、いまある地域資源や地域の課題について話し合っています。現在は地域の活動団体を調査し、冊子を作成しています。また、その他集いの場の立ち上げやコロナ禍におけるサロン支援などにも着目し、今後活動を進めていきたいと考えています。活動に興味がある方は、お気軽にお問い合わせください。

「マチイロ」アプリを使っていますか

広報あさかの情報がスマートフォン等で見られるほか、自分に合わせた情報が届きます。

☎/シティ・プロモーション課 ☎463-3059



虐待かな？

児童虐待(疑いを含む)を発見した場合はご連絡ください。

☎/児童相談所虐待対応ダイヤル

☎189(いちちはやく) ※通話料無料

相続遺言/建設・宅建・産廃業/法人設立
 農地転用/外国人雇用/Visa Application等

毎月1回 無料相談会 開催中!
 市役所徒歩1分 お気軽にお問い合わせ下さい

☎048-450-1390



ASK(エースケー)行政書士法人
 朝霞市本町2-7-21 www.gasaka.com
 行政書士 松尾信一/浅川知之/松尾明子

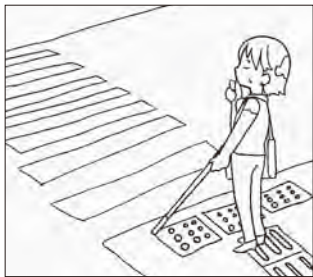
わたしたちができること

～障害者差別解消法～

問／障害福祉課 ☎463-1599

No.43 困っていること⑨

イラストの人は、どんなことに困っているのでしょうか？



視覚に障害のある方は、横断歩道や交差点を渡るタイミングがわかりにくいので、安全に渡れるか不安になることがあります。

「いっしょに渡りましょう」など声をかけて誘導してみましょう。

視覚に障害のある方へ位置を伝える時は？

「あっち」「こっち」ではわからないので、具体的に、「右」「左」「前」などで伝えましょう。また、距離を伝えるときは「20mくらい先」「10歩くらい」などと伝えましょう。

日本手話情報コーナー No.53

問／障害福祉課 ☎463-1599 ㊟463-1025

【病院へ行く】



①人差し指と中指を、脈をとるように手首に当てます。



②両手で、下から上に向かって直角を描き、四角い建物の形を表します。



②人差し指を、前に振ります。

ネット119緊急通報システム
音声による119番通報が困難な方を対象としたシステムでスマートフォンの画面操作だけで通報できます。なお、申請が必要です。

【問合せ】さいたまけんなんせい ぶしよぼほん ぶ 埼玉県南西部消防本部 指令統括課
電話460-0123・FAX 460-0125

●●●●●●●●●● 催し・講座

記載のないものは、対象／どなたでも費用／無料、申込方法／事前申込不要

広報あさかに掲載したお知らせは、新型コロナウイルスの影響で、催しの中止や内容を変更する場合があります。詳しくは各問い合わせ先にご確認ください。なお、催しの中止情報等は市ホームページからもご覧いただけます。



保育園・放課後児童クラブ就職相談会

問／保育課 ☎463-2939

日時／2月19日(金) 午後2時～4時
会場／産業文化センター
参加事業所／市内の保育園、小規模保育施設および放課後児童クラブ
内容／参加法人の紹介、各ブースでの個別相談・面接等
その他／入退場自由、服装自由、保育あり（希望者は事前にご連絡ください）、マスクを着用

ファミリー・サポート・センター入会説明会

問・問／ファミリー・サポート・センター ☎483-4501

日時／3月6日(土) 午前10時～11時
会場／中央公民館・コミュニティセンター
定員／20人（要予約）
保育／先着9人（1歳以上の未就学児）
その他／サポート会員として活動するためには養成講習会の受講が必要です。万が一に備えて、補償保険に入っています（費用は市が負担）。
申込方法／2月8日(月) 午前9時～電話またはファミリー・サポート・センター（保育課内）窓口で

就職支援セミナー

問／産業振興課 ☎463-1903

日時／2月19日(金) 午後1時～1時50分 会場／産業文化センター 研修室兼集会室1
対象／市内在住、在勤、在学または市内で就職を希望する方
内容／「地域での子育て」や「共働き家庭のための祖父母による支援」等をテーマに、子どもと関わる仕事に就くための心構え等についてご講演いただきます。
講師／NPO法人孫育て・ニッポン理事長、NPO法人ファザーリングジャパン理事 棒田明子さん
申込方法／2月10日(木)までに電話または市ホームページの申し込みフォームで
保育／セミナー後に開催される保育園・放課後児童クラブ就職相談会（この記事の左上の催し）に引き続き参加される方のみご利用いただけます。詳しくはご相談ください。



催し・講座

記載のないものは、対象/どなたでも
費用/無料、申込方法/事前申込不要



ピースのお部屋

会場・問/子育て支援センター「さくらんぼ」
☎450-7708

日時/2月24日(水) 午後2時～3時
定員/5組(令和2年12月生まれ対象)
予約開始日/2月2日(火)
内容/2か月のお子さんがある方向士お喋りをしたり、お友達を作りたい方が集まる場所です。



園庭開放

問/保育課 ☎463-2939

日時/2月4日(水)・17日(水) 午前9時30分～正午
会場/各公設保育園(北朝霞保育園分園は除く)
※民設民営の保育園は園庭開放を行っていません。
※令和3年3月までの「いっしょにあそぼう保育園」および「出張家庭児童相談室」はすべて中止します。



Made In AAAPark

自然素材で作る親子リース教室

申・問/総合体育館 ☎465-9811

公園にある素材でリースをハンドメイドします。
日時/3月6日(土) 午前10時～正午
会場/青葉台公園ゲートボール場(雨天の場合は総合体育館)
対象/4歳～小学生とその保護者
定員/20組(40人) 費用/1組2,000円
申込方法/2月9日(火)【必着】までに、公社ホームページ申し込みフォーム、または往復はがきに教室名、住所、氏名、年齢(学年)、電話番号、保護者の氏名を記入し総合体育館宛てに郵送
主催/(公財)朝霞市文化・スポーツ振興公社 申し込みフォーム



「朝霞の森」青空会議

～みんなで朝霞の森の使い方を考えてみましょう!～

問/みどり公園課 ☎463-0374

第15回朝霞の森運営会議を、新型コロナウイルス感染拡大防止のため、青空のもとで開催します。
日時/3月13日(土) 午前10時～正午
会場/朝霞の森 トレーラーハウス前集合(雨天時は図書館視聴覚室)
内容/広場利用者との意見交換や利用団体との交流、管理方針の検討など
申込方法/当日直接会場へ



朝霞産農産物直売 あさか新鮮野菜市

問/産業振興課 ☎463-1904

日時/2月4日(水) 午前10時30分～午後1時
会場/市役所1階市民ホール
内容/朝霞産農産物のPRと地産地消を推進するため、旬の野菜を市内の生産者が直売します。皆さんのご来場をお待ちしています。
主催/朝霞市都市農業推進協議会・朝霞市
協力/ファーマーズ朝霞



朝市

問/産業振興課 ☎463-1903

日時/2月7日(日) 午前7時～9時 ※雨天中止
会場/市役所正面駐車場
内容/服飾、雑貨、お菓子などお手頃な価格で提供しています。
※商品がなくなり次第終了。内容は変更になる場合があります。
主催/朝霞市朝市出店者協議会



市民活動団体支援補助事業

ボードゲームでプログラミング教育を体験しよう!(オンライン開催)

主催・申・問/PublitechASAKA-くらしの情報IT化推進室- ちさか 千坂
☎publitech.asaka@gmail.com

日時/2月14日(日) 午前10時～、午後1時～
※各回1時間程度、いずれか選択
※オンライン開催のため事前にオンライン会議アプリZoomをご準備ください。
対象/小学校高学年の児童
定員/各回児童8人(先着順)
申込方法/右のコードの申し込みフォームで



市民活動団体支援補助事業

親子で楽しむ“絵てがみ教室”

主催・申・問/NPO法人朝霞ぐらんぱの会 かたやま 片山
☎466-2942 ☎mituhiko550206@jcom.home.ne.jp

日時/2月28日(日) 午前10時～11時50分
会場/中央公民館・コミュニティセンター
対象/市内在住の小学生とその保護者
定員/10組20人(先着順)
費用/300円(1人)
持ち物/マスク、筆記用具、新聞紙、雑巾1枚、ポケットティッシュ
講師/片柳芳枝さん
申込方法/電話またはメールで



広報あさかに掲載したお知らせは、新型コロナウイルスの影響で、催しの中止や内容を変更する場合があります。詳しくは各問い合わせ先にご確認ください。
なお、催しの中止情報等は市ホームページからもご覧いただけます。



消費者教室
老後を安心して暮らすためのお金の管理術
申・問/地域づくり支援課 ☎463-2648
✉tiiki_sien@city.asaka.lg.jp

日時/3月4日(木) 午後2時～3時30分
会場/ゆめぱれす (市民会館)
内容/老後を安心して暮らしていくために必要な資金やお金の管理について学びます。
対象/市内在住の方 定員/20人 (先着順)
講師/埼玉県金融広報アドバイザー 高梨文夫さん
申込方法/2月26日(金) 午後5時15分までに電話、メールまたは窓口へ

あさか健康プラン21シンボル事業講演会
コロナうつにならないためのセルフケア
申・問/健康づくり課 ☎465-8611

日時/3月4日(木) 午前10時～11時30分
(午前9時45分開場)
会場/保健センター
講師/ビヨンドザボーダー株式会社代表
精神保健福祉士 安藤亘さん
対象/市内在住の方 定員/40人 (先着順)
申込方法/2月2日(火)から電話で
※手話通訳が必要な方や、お子さんを連れての参加の方は、申し込み時にお伝えください。

介助を学びたい人のための講習会
介助を学びましょう!
主催・問/地域で共に生きるナノ朝霞 須貝 すがい
☎080-5696-2459

誰にでも介助する側、受ける側になる日が必ず訪れます。資格が無くても身近な人の接し方などを知っていただければ役に立ちます。
日時/3月13日(土) 午後1時30分～3時30分
会場/産業文化センター研修室兼集会室
講師/塩味病院 認定理学療法士 森田新平さん

埼玉县委託ピア・カウンセリング事業
高次脳機能障害地域相談会
主催・問/地域で共に生きるナノ朝霞 須貝 すがい
☎080-5696-2459

日時/2月13日(土) 午後1時30分～3時30分
会場/産業文化センター
対象/高次脳機能障害のある方とその家族・支援者
内容/高次脳機能障害のある方やその家族同士で困り事や悩み事等を自由に話し合います。

住民参加型在宅福祉サービス あいはあと事業協力会員養成講座
申・問/朝霞市社会福祉協議会 ☎486-2485 FAX486-2418 ✉chiiki@asaka-shakyo.or.jp

社協では、高齢者や障害のある方等のちょっとした困りごと(掃除・料理など)に、地域の協力会員(ボランティア)がお手伝いをする「あいはあと事業」を4月から開始します。協力会員は、この養成講座を受講いただいた後の活動となります。
日時/①3月3日(火) 午前10時30分～11時30分 ②3月13日(土) 午前10時30分～11時
③3月17日(火) 午後1時30分～2時 ※いずれも講座開始30分前より受付開始
会場/①総合福祉センター(はあとびあ) ②③ビデオ会議アプリZoomによるオンライン開催
内容/①事業説明・質疑応答・高齢者擬似体験 ②③事業説明・質疑応答
定員/①30人 ②③各100人
申込方法/電話、FAX、メールまたは窓口で
※②③の回を希望される方はなるべくメールで申し込みください。申し込み後に詳しい参加方法をご案内します。

新型コロナウイルス感染症で影響を受けている事業者等への相談窓口
問/産業振興課 ☎463-1903

①雇用調整助成金、休業支援金・給付金等、国・県給付金や労働・社会保険についての相談
日程/2月12日(金)・20日(土)・26日(金) 対象/市内在住・在勤の勤労者および市内事業者
相談者/社会保険労務士
②融資や国・県の支援策、経営についての相談
日程/2月2日(火)・9日(火)・16日(火) 対象/市内事業者 相談者/中小企業診断士
①、②共通 時間/午後1時～4時(1人1時間まで)
会場/市役所5階503会議室(①の20日(土)は産業文化センターで実施)
申込方法/電話で(先着順) ※3月以降も実施します。



催し・講座

記載のないものは、対象/どなたでも
 費用/無料、申込方法/事前申込不要

地域支えあいネット講座
高齢者の権利を守る・成年後見制度を知ろう

☎450-0855 FAX450-0966 ①chiikihoukatu@choukouen.com
 ②地域包括支援センター 朝光苑

日時/3月5日(金) 午後1時30分～3時
 (午後1時から受け付け)
 会場/中央公民館・コミュニティセンター
 講師/成年後見センター リーガルサポート埼玉支部
 司法書士加賀屋パートナーズ代表 原邦治さん
 対象/市内在住の概ね65歳以上の方やそのご家族
 定員/20人(先着順)
 内容/成年後見制度の概要・手続きや利用方法
 持ち物/筆記用具
 申込方法/2月1日(月)から電話、FAX、メールで
 (受付時間:午前8時30分～午後5時、土・日曜日、
 祝日除く)

パソコン要約筆記体験会

①・②/朝霞市社会福祉協議会(手話通訳者等派遣事務所)
 ☎486-2479 FAX486-2473

要約筆記は、手話を知らない難聴者や中途失聴者にと
 って、とても有効なコミュニケーション手段です。
 日時/3月5日(金)、6日(土) 午前10時～正午
 ※内容は両日とも同じです。
 会場/はあとぴあ(総合福祉センター)
 定員/各10人(先着順)
 対象/市内在住または在勤の方
 持ち物/ノートパソコン(最新のウイルス
 対策ソフトが入っているもの)、筆記用具
 申込方法/2月1日(月)～19日(金)に、電話、
 FAXまたは窓口で氏名(ふりがな)、年齢、
 住所、電話番号をお伝えください。



越生町営樹木葬墓苑「五大尊花木墓苑」合同慰霊祭・現地見学会

①/越生町役場まちづくり整備課 ☎049-292-3121

「五大尊花木墓苑」は、五大尊つつじ公園の一角にあり、樹木葬の埋葬形態に特化しています。墓石を設けなくて、
 できる限り自然なままで土に還る自然葬という新しい供養の形を実現した墓苑です。
 日程/2月21日(日) 会場/越生町営樹木葬墓苑「五大尊花木墓苑」(越生町大字黒岩336番地)
 内容・時間/①合同慰霊祭(献花式)午前10時～ 献花・焼香のみで、宗教的な行事は行いません。
 ②墓苑現地見学会(参加費無料)午前11時～ 事前申込不要。直接現地へお越しください。
 ※区画の使用申込は先着順です。随時見学のほかご案内も承りますので、お気軽にお問い合わせください。
 交通/車:関越自動車道「鶴ヶ島IC」から約20分 電車:東武越生線「越生駅」西口から徒歩約15分

朝霞地区一部事務組合の講習のお知らせ

①/埼玉県南西部消防本部予防課 ☎460-0121 会場・①・②/朝霞消防署消防課 ☎463-1190

甲種防火管理再講習

日時/3月12日(金) 午後1時30分～4時
 対象/市内に在住または在勤で、甲種防火管理新規講習を修了した方 教材費/1,400円

防災管理再講習

日時/3月12日(金) 午前9時30分～11時30分
 対象/市内に在住または在勤で、防災管理再講習を受講する必要がある方 教材費/2,150円

共通事項

会場/朝霞消防署(駐車場はありません) 定員/各10人(先着順)
 申込方法/2月15日(月)～26日(金)(土・日曜日、祝日を除く) 午前8時30分～午後5時15分に受講申込書等を朝霞消
 防署消防課まで持参(電話・郵送不可)
 ※詳しくはお問い合わせください。

わくわくどーむ からのご案内

会場・①/わくわくどーむ(健康増進センター) ☎472-6000

「わくわくどーむ休館日」

- ・1月25日(月)～2月8日(月) 館内の点検および修繕工事実施のため休館です。工事の状況により、休館日を延長する
 場合がございます。
 - ・2月15日(月)、22日(月)
- 12月～2月は毎週月曜日、3月～11月(8月は除く)は、毎月第1月曜日がお休みです。

わくわくどーむホームページ



「スポーツ教室 第6期(2～3月)開講中!」

参加希望はお問い合わせください。各種教室の募集概要はホームページにも掲載しています。
 主催/株式会社 明治スポーツプラザ(指定管理者)

朝霞市生涯学習ガイドブック「コンパス」 広告募集!

令和3年度生涯学習ガイドブック「コンパス」(令和3年5月末ごろ発行)は、市内の公共施設等で配布するほか、市ホームページにも掲載されます。

市民の皆さんへのPRに最適のメディアですので、ぜひご活用ください!

掲載できる方 / ①事業所を有する個人または法人 ②市内を拠点に活動している団体・サークルなど

掲載種類・規格 / A4判冊子の裏表紙および裏表紙内側 1区画 縦5.5cm×横10cm

募集広告の数 / 20区画(裏表紙10区画・裏表紙内側10区画)

※複数区画の掲載可

広告掲載料 / 裏表紙(2色刷り) 1区画につき3,000円

裏表紙内側(1色刷り) 1区画につき2,000円

発行部数 / 3,000部(予定)

掲載期間 / 約1年間

申込方法 / 「申込書」に必要事項を記入のうえ、広告の版下原稿または内容の分かるものを添えて、郵送、FAX、メールまたは生涯学習スポーツ課窓口まで

※申込書は、市ホームページに掲載しているほか、市内の各公民館、図書館、博物館および生涯学習・スポーツ課窓口で配布しています。

申込期限 / 3月8日(月) ※受け付け後、内容を審査のうえ、掲載可否を通知します。

※広告製作費用(デザイン料等)は、申込者の負担となります。

※掲載には、諸条件があります。詳しくは、お問い合わせください。

裏表紙内側



裏表紙



あさか学習おとどけ講座 企業メニューへの登録募集中!

市では、専門的知識、技能資格を活かした講義等を行っていただける個人または法人を募集しています。

市民の皆さんの学習の場や市で開催する講座等の講師として「あさか学習おとどけ講座」の企業メニューに登録してみませんか?

対象 / 原則、市内で事業を行っている個人または法人

申込方法 / 「企業メニュー登録申出書」に必要事項を記入し、生涯学習・スポーツ課に提出してください。手続き要領や申請書は、窓口でお渡ししているほか、メール等で送ることも可能です。

申請いただいた内容を審査した後に登録となります。

登録期間 / 約1年間(生涯学習ガイドブック「コンパス」の掲載期間)

※講師の方への報酬はありません。また、特定の事業または商品の宣伝・販売を行うなど営利を目的とする行為は固くお断りいたします。



令和2年度文化功労顕彰者を発表します!

文化功労顕彰とは、文化活動の振興と発展を図るため、朝霞市の文化活動を推進している個人や団体に、その功績を讃えて顕彰するものです。令和2年度は、4の方が文化協会長賞を受賞されました。

受賞おめでとございます!!

【文化協会長賞】 (順不同)

日本画愛好会 岩間寿美子 さん

朝霞市書道連盟 宮崎房江 さん

朝霞市書道連盟 照井紀恵子 さん

朝霞市書道連盟 山本憲子 さん





スポーツ・レクリエーションに掲載した大会・行事は、新型コロナウイルスの影響で、中止や内容を変更する場合があります。詳しくは各問い合わせ先にご確認ください。

体育・公園施設の還付・振替手続きはお早めに！

対象／令和2年度体育・公園施設の使用許可を受け、雨天等で使用中止になった許可書をお持ちの方

手続き／各体育施設の窓口で

還付請求

持ち物／雨天等で使用できなかった使用許可書、使用許可団体の代表者の印鑑 **請求期限**／4月30日(金)

振り替え

持ち物／雨天等で使用できなかった使用許可書

請求期限／3月31日(水)

※振り替えは、同団体、同施設で3月31日(水)使用分まで充当できます。

☎／総合体育館

春の山、奥多摩の里山3峰を縦走する

難易度★☆☆ **約9km 標高差146m 主催**／朝霞市歩こう会

日・集／3月28日(日) 午前7時40分北朝霞駅前広場(雨天決行) **行程**／北朝霞駅→武蔵五日市駅(下車)→ピーク336m→小峰ビジターセンター→網代城山331m→弁天山292m→武蔵増戸駅

対／小学生以上(小学生は保護者同伴)

参／300円(保険代等) **締**／3月12日(金)

持／弁当・水筒・雨具等

申／はがきに、コース名、参加者全員の

住所、氏名、電話番号を記入し生涯学習・スポーツ課へ。参加決定の通知はしません。当日は直接集合場所へ。

☎／前川 ☎464-5394



野球審判員募集 朝霞市野球連盟 主催／朝霞市教育委員会

小学生から還暦の方もプレーする軟式野球の審判員を募集中！

野球経験、性別を問いません。

☎／比留間 ☎090-4949-1350

堀川 ☎090-5581-1327



市内学校の体育施設を開放しています

利用には、年度ごとの団体登録と利用申請が必要です。

利用できる団体／市内に在住または在勤の10人以上で構成するスポーツ・レクリエーション団体(高校・大学の部活動、サークルを除く)

※学校行事などで開放できない場合があります。

申込方法／

第1・5・7・9小学校、第1～5中学校

市ホームページまたは生涯学習・スポーツ課へお問い合わせください。

第2・3・4・6・8・10小学校

学校ごとに運営委員会を組織し、開放を行っています。直接各学校へお問い合わせください。

☎日時 ☎会場 ☎集集合場所 ☎種目 ☎対象 ☎定員 ☎参加費 ☎締め切り ☎持ち物 ☎申し込み ☎その他 ☎問い合わせ

なぎなた教室

主催／朝霞市なぎなた連盟

☎／3月6・27日(すべて土曜日)

午前9時～11時 ☎／武道館 対／小学生以上

参／無料 持／飲み物・タオル

※運動のできる服装で

申／当日直接会場へ

☎／櫻井 ☎465-6473



会員募集

朝霞市体育協会合気道部

活動日時／水・土・日曜日(時間は問い合わせ先へ)

☎／武道館 **年会費**／小学生以上一律12,000円

(別途入会金と保険代)

◇合気道女性倶楽部◇

活動日時／毎週金曜日 午前10時～11時30分

☎／武道館 対／女性 **月会費**／1,000円(別途保険代)

申・☎／箕輪 ☎464-6006

朝霞市グラウンド・ゴルフ連合

活動日時／毎週月・木曜日 午後0時30分～

☎／青葉台公園広場 対／男女年齢不問

年会費／5,000円(10月以降に入会された方は2,500円)

※練習クラブあり

申・☎／高橋 ☎463-9418

朝霞市剣道連盟

活動日時／日曜日午前9時、火・木曜日午後6時30分(初心者は日曜日のみ) ☎／武道館

入会金／1,200円 **年会費**／小学生7,000円、一般12,000円

保険代等／1,850円

申・☎／石川 ☎090-1604-3925

※詳細はホームページ<http://asaken.suki-ari.net>

弁財公園テニスコート休場のお知らせ

コート全面の改修工事を実施するため、以下の期間は休場します。

休場期間／3月1日(月)～31日(水)

※工事が予定より早く終了した場合には予約受け付けを開始します。

皆さんには大変ご迷惑をおかけいたしますが、ご理解・ご協力のほどよろしくお願いいたします。

☎／総合体育館

体育施設臨時休館日(2月～3月)

総合体育館 2月8日(月)、3月8日(月)

武道館 2月15日(月)、3月1日(月)・22日(月)

滝の根テニスコート 2月1日(月)～5日(金)・15日(月)

3月1日(月)・15日(月)

博物館へ行こう!

朝霞市博物館 〒351-0007 岡2-7-22 ☎469-2285
 文化財課文化財保護係 同上(博物館内) ☎463-2927
 埋蔵文化財センター 〒351-0033 大字浜崎231-2 ☎486-2244
 共通圏468-0079

ギャラリー展示 「午房地山と武蔵野台地の横穴墓」

午房地山横穴墓群は、昭和30年代末頃に根岸台で見つかり、須恵器と人骨の出土が伝えられながらも、現在では失われており、その詳細は不明とされています。



伝 出土須恵器

この市内発見の横穴墓群を、武蔵野台地の横穴墓とともに、写真・図面パネルを中心として紹介します。

会期 / 2月13日(土)～6月6日(日)
 時間 / 午前9時～午後5時
 会場 / 博物館 ギャラリー 入館料 / 無料

小学校1年生博物館利用授業関連展示 「ワタから糸へ」



小学校1年生国語科「ためぎの糸車」に関連して、綿から糸が出来るまでを、博物館資料から紹介します。

会期 / 1月30日(土)～6月6日(日)
 時間 / 午前9時～午後5時
 会場 / 博物館 エントランス 入館料 / 無料

歴史講座 太田道灌状を読む

太田道灌が膝折に着陣したことが書かれた「太田道灌状」をさまざまな視点から学習します。あわせて中世史料の読み解き方も学びます。

日程	内容・講師
2月27日(土)	太田道灌状に見る「太田道灌」
3月6日(土)	太田道灌状と街道・交通
3月13日(土)	太田道灌状から見る陣・城

時間 / 午後2時～3時30分
 会場 / 博物館 講座室
 講師 / 瑞穂町郷土資料館学芸員 北爪寛之さん
 対象 / 定員 / どなたでも : 30人
 申込方法 / 市内在住者および昨年度同講座申込者は、2月2日(火) 午前9時から電話または博物館窓口で受付(先着順)。
 ※連続受講を原則とします。単回受講および市外在住者は、残席があった場合、2月20日(土) 午前9時から受け付けます。

博物館・埋蔵文化財センター おやすみカレンダー

開館時間 / 午前9時～午後5時
 休館日 / 月曜日・第4金曜日(祝日にあたる日は開館)、祝日の翌日(土日にあたる日は開館)、12月27日～1月4日
 ※第4金曜日は館内整理のため休館していますが、文化財課の業務は館内事務室にて行っています。
 ※埋蔵文化財センターの開所時間・休所日は博物館に準じます(臨時開館・休館の日は除く)。

2月							3月						
日	月	火	水	木	金	土	日	月	火	水	木	金	土
	1	2	3	4	5	6		1	2	3	4	5	6
7	8	9	10	11	12	13	7	8	9	10	11	12	13
14	15	16	17	18	19	20	14	15	16	17	18	19	20
21	22	23	24	25	26	27	21	22	23	24	25	26	27
28							28	29	30	31			



～根岸台に残る、江戸時代の武蔵野の農家風景～

国指定重要文化財 旧高橋家住宅からのお知らせ

旧高橋家住宅ボランティアのご案内

旧高橋家住宅の管理・運営は、登録ボランティアの皆さんにお手伝いをいただいております。現在は約20人いらっしゃいます。今回は、日々活動されている内容の一部をご紹介します。

○山林・敷地の維持・管理

およそ10,000平方メートルの敷地には、武蔵野の面影を残した雑木林もあります。広大な敷地と雑木林の維持・管理のため、希少植物の保護・育成や除草作業などにご尽力いただいております。



○畑の管理・活用

活用事業で利用する作物は、敷地内の畑で栽培しています。作物の栽培とそれに伴う草取りなどの管理作業に汗を流しておられます。



○庭木や花の管理

来園された方に季節ごとの花や植物を楽しんでいただくた

め、庭木の剪定や花の育成などをしていただいております。

○活用事業の運営・補助

お正月飾りや三月・五月の節句飾り、七夕など季節ごとの年中行事の展示、体験学習実施時の補助など、縁の下の力持ちとしてご活動いただいております。



ほかにも、ご自身の得意なことを生かして、さまざまなことに取り組んでいただいております。

ボランティア登録は随時受け付けています。詳細は文化財課までお問い合わせください。

旧高橋家住宅 利用案内

開園時間 / 午前9時～午後4時30分
 休園日 / 月曜日(祝日の場合は開園)、12月27日～1月4日、祝日の翌日(土・日曜日にあたる日は開園)
 住所 / 朝霞市根岸台2-15-10 (根岸台市民センター隣)
 問い合わせ / 文化財課文化財保護係 ☎463-2927

よこそ! あさかの生涯学習へ

公民館の

ひろば

施設名	電話番号	住所	2月の休館日
中央公民館・コミュニティセンター	465-7272	〒351-0016 青葉台1-7-1	2/1・8・15・22
東朝霞公民館	463-9211	〒351-0005 根岸台6-8-45	2/7・8・11・21・22・23・27・28
西朝霞公民館	462-1411	〒351-0014 膝折町4-19-1	2/1~28※
南朝霞公民館	461-0163	〒351-0023 満沼1-5-24	2/1・11・14・15・23・28
北朝霞公民館	473-0558	〒351-0035 朝志ヶ丘1-4-1	2/7・8・11・21・22・23
内間木公民館	456-1055	〒351-0032 田島2-18-47	2/1・11・14・15・23・27・28

※西朝霞公民館は、空調改修工事のため、2/28まで臨時休館します。

特に記載のないものは、どなたでも参加することができます。お気軽に申し込みください。

内間木
公民館

映画を楽しむ会

理想的家族のモニターとしてモデルハウスに住むことになった一家。家族の絆、人間の自由、尊厳といったテーマを明るく軽妙なタッチで描く。

日時／3月6日(土) 午前10時～正午

定員／15人(先着順) 作品／「砂の上のロビンソン」
(1989年作品/105分) 出演／大地康雄・浅茅陽子他

申込期限／2月3日(火)～3月5日(金) 午後5時まで

南朝霞
公民館

南っ子クラブ 鉛筆と消しゴムでプログラミングに挑戦

身近なコンピューターの役割を知って、パソコンを使わずにおもちゃの電車を自由に動かす体験講座です。

日時／3月13日(土) 午前9時30分～正午

対象／小学4～6年生

定員／10人

講師／埼玉大学教育学部・准教授

埼玉大学STEM教育センター 代表 野村泰朗さん

持ち物／筆記用具

申込期限／2月26日(金) 午後3時まで

南朝霞
公民館

生活教養講座 おうち時間でハンドメイド はじめての「ローズウィンドウ」

まるで「紙のスタンドグラス」！繊細な紙を重ねて色と光を楽しむ新しいペーパーアートです。

日時／3月9日(火) 午後1時30分～3時30分

定員／12人

講師／日本ローズウィンドウ協会認定講師
スタジオまるり 伊藤万里子さん

費用／500円(材料費)

申込期限／2月20日(土) 午後3時まで



中央
公民館

成人教養講座 キャッシュレス時代のお買い物にご用心

インターネットの普及に伴いキャッシュレスでの支払い手段が次々に出てきました。それぞれの特性を知るとともに、インターネット取引の注意点を学びます。

日時／3月9日(火) 午後2時～4時

定員／25人

講師／埼玉県金融広報アドバイザー 根橋好美さん

持ち物／筆記用具

申込方法／住所・氏名(ふりがな)・年代・電話番号を明記のうえ、はがき、市ホームページの申し込みフォーム、中央公民館窓口で。

※はがきの郵送先 〒351-0016 朝霞市青葉台1-7-1
朝霞市中央公民館 成人教養講座宛て

申込期限／2月19日(金)【必着】

東朝霞
公民館

子どもふれあい広場 絵本の楽しみ方講座

絵本の読み聞かせや、選び方のお話です。お子さんと一緒に絵本の世界を楽しみましょう。

日時／3月13日(土) 午前10時30分～11時30分

対象／乳幼児と家族 定員／5組

講師／絵本専門士・絵本講師 山本美恵子さん

申込期限／3月2日(火) 正午まで

- ・申込方法は、各イベントの申込期限までに電話または企画実施公民館窓口で受け付けます。
- ・別途申込方法が記載されている場合はそちらをご利用ください。 ・申込多数の場合、市内在住者優先のうえ抽せんします。
- ・申込結果は、はがきまたは封書にてお知らせします。 ・特に記載のないものは費用無料。費用は原則当日徴収します。

お願い

駐車台数に限りがありますので、なるべく公共交通機関、またはお乗り合わせの上、ご来館ください。

市内の公民館を使用するには

公民館は、「社会教育関係団体」として認定された団体の方々にご使用いただいております。「社会教育関係団体」とは、主として学習、文化、スポーツおよびコミュニティ形成に関する活動を目的とする団体で、自主的な運営が行われているものを指します。

公民館を使用しようとする団体は、「公民館使用団体活動調査票」および「会員名簿」を提出する必要があります。既に使用している団体も年度ごとに提出する必要がありますのでご注意ください。

新型コロナウイルス感染拡大防止のため、令和3年度公民館使用団体活動調査票の提出は、メール、FAXまたは郵送でも受け付けます。

※従来どおり、各公民館の窓口でも受け付けます。

みんなの図書館

朝霞市立図書館(本館) 〒351-0016 青葉台1-7-26
 ☎466-8686 FAX 466-8441 ✉tosyo@city.asaka.lg.jp
 北朝霞分館 〒351-0033 大字浜崎669-1
 ☎470-6011 FAX 470-6013 ✉tosyobun@city.asaka.lg.jp

令和2年度
 青少年対象講座

「体験しよう! ボードゲームの世界」

参加無料・申込制

今年は趣向を変えて、ボードゲームの世界をご紹介します。話を聴くだけでなく、体験してもらいます! ゲーム関連の書籍もご用意します。「ステイ・ホーム」のヒントになるかも?是非、ご参加ください!!

日時/3月7日(日) 午後2時~4時

会場/図書館(本館) 視聴覚室 講師/すごろくや(ボードゲーム販売専門店)

対象/青少年(中学生・高校生相当年齢の方)

定員/20人(申込多数の場合は抽せん)

申込方法/2月20日(土) 午後5時まで【必着】に、「青少年対象講座参加希望」と明記のうえ、住所・氏名(ふりがな)・学年または生年月日・電話番号を記入し、メール、はがきまたはFAXで、図書館(本館)宛てにお送りください。
 図書館(本館)のみ、電話またはカウンターでも申し込み可能です。



プレママ・パパ 読み聞かせ講座 ~おなかの赤ちゃんとお絵本を楽しんでみましょう~

申込制

絵本の読み聞かせを体験しながら、絵本の選び方や読み方、おすすめの絵本を紹介します。パパもぜひ一緒にこれから始まる子育てを楽しみに、絵本を開いてみませんか。

日時/3月14日(日) 午前10時30分~11時30分

会場/図書館(本館) 視聴覚室

講師/図書館職員(図書館司書・絵本専門士)

対象/市内在住または在勤の妊婦さんとそのご家族

定員/8人(先着順)

申込方法/2月5日(金) 午前10時からメール、またはFAXで「プレママ・パパ講座参加希望」と明記のうえ、住所、氏名(ふりがな)、電話番号を記入し、図書館(本館)宛てにお送りください。図書館(本館)のみ、電話またはカウンターでも申し込み可能です。

※初めてママ・パパになる方を対象としているため保育はありません。

成人対象

書庫見学ツアー

申込制

普段は入ることのできない図書館の書庫をご案内します。

日時/3月9日(火) 午後2時~3時 ※休館日開催

会場/図書館(本館)

対象/市内在住または在勤の成人

定員/10人(申込多数の場合は抽せん)

申込方法/2月17日(水) 午後5時までに、メール、はがきまたはFAXに、「書庫見学ツアー参加希望」と明記のうえ、住所、氏名(ふりがな)、電話番号(市内在勤の方は勤務先も必要です)、を記入し図書館(本館)宛てにお送りください。
 図書館(本館)のみ、電話またはカウンターでも申し込み可能です。

よこそ!
 あさかの生涯学習へ

親子でご参加ください 「北朝霞分館の絵本のよみきかせ」

申込制 入場無料

日時/2月16日(火) 午後3時~

内容/手遊びとよみきかせ

会場/産業文化センター2階 研修室兼集会室1

定員/20人(申込多数の場合は抽せん)

申込方法/2月9日(火) 午後5時までに窓口、電話またはメールで。申し込み時に住所、氏名(ふりがな)、電話番号をお伝えください。

☎/図書館北朝霞分館



♪ほんかんの催し物♪

事前申込制の催し

うさみみタイム(幼児・児童向け)

日時/2月4日・11日・18日・25日、3月4日
 すべて木曜日 午後3時~

会場/おはなし室

内容/絵本や紙芝居の読み聞かせ

定員/各回7人

申込方法/窓口、電話、メール、FAXによる事前申込。

参加希望日1週間前の木曜日午前10時から前日までに、住所、氏名、電話番号を図書館(本館)へお知らせください。
 ※空きがあれば当日参加も可能です。



おはなしくらぶ(乳幼児向け)絵本の読み聞かせ

日時/2月22日(月) 午前11時30分~正午

会場/展示集会室 定員/8人

申込開始/2月1日(月) 午前10時~(先着順)

申込方法/メールによる事前申込。

件名に「おはなしくらぶ申込」、住所、氏名、電話番号を図書館(本館)へお送りください。
 ※空きがあれば当日参加も可能です。

事前申込不要の催し

松の木読書会

日時/2月12日(金) 午前10時~正午 会場/和室

内容/「スクラップ・アンド・ビルド」羽田圭介

2・3月の図書館のおやすみ

●本館休館日

2月9日(火)・26日(金) 3月9日(火)・26日(金)

●分館休館日

2月10日(水)・25日(木) 3月10日(水)・25日(木)

●本館・分館の開館時間

午前9時30分~午後7時(土・日曜日、祝日は午後6時まで)

※西朝霞公民館図書室は、工事のため2月28日(日)までお休みです。

お願い 図書館をご利用の際は、駐車台数に限りがありますので、なるべく公共交通機関のご利用をお願いします。

☆所蔵雑誌のスポンサーを募集しています! 詳しくは、図書館までお問い合わせください。

わたくしたちの健康

新型コロナウイルスの検査

朝霞地区医師会 いわきやすし はら あきお 岩崎康治、原 彰男

☎464-4666

未だに世界中で感染の勢いが収まらない新型コロナウイルス感染症ですが、一般的に行われている検査にはどのようなものがあるのでしょうか。ニュース、情報番組やインターネットなどでも情報が得られるとは思いますが、改めて簡単に解説してみたいと思います。

そもそも新型コロナウイルスってどんなウイルスなんでしょう？ウイルスは大きく分類してふたつに分けられます。ひとつはDNAウイルスで、全世界から撲滅できた天然痘ウイルスやB型肝炎ウイルスなどがあり、もうひとつが今話題の新型コロナウイルスやインフルエンザウイルスなどが属するRNAウイルスです。

現在、日常的に行われているウイルス検査には次のようなものがあります。1. 遺伝子検査 2. 抗原検査 3. 抗体検査です。新型コロナウイルス検査もこれらの検査法で行われていますので、ひとつひとつ解説してみます。

1. 遺伝子検査

今回の新型コロナウイルス感染症の検査で一番耳にしたのがPCR検査ではないでしょうか。このPCR検査も遺伝子検査のひとつpolymerase chain reaction（ポリメラーゼ連鎖反応）の略で、核酸増幅検査と呼ばれています。コロナ禍では、すべての遺伝子検査をPCR検査と総称しています。目的の遺伝子と結合することのできるプライマーと呼ぶ遺伝子の型を一緒に熱を加えて冷やすと、型と結合した遺伝子も、型のみも2倍に増加します。これを40～50回ほど繰り返すことで数千億個～数兆個までに遺伝子と型は増加します。最終的に結合した遺伝子を、数値化など客観的に結果を得る方法を用いて判定します。これが核酸増幅検査（PCR検査）と言います。これまでの核酸増幅には1～2時間程度の時間を要していましたが、短時間（30分～1時間）で増幅する方法が次々と開発され、現在の新型コロナウイルスの検出に利用されています。

2. 抗原検査

抗原とは1種のタンパク質で、自然界だけではなく人工的に作った有りと有らゆるタンパク質が抗原となり得ます。新型コロナウイルスにもウイルス表面に特有のタンパク質を持ち合わせて

います。そのタンパク質を検出する方法が抗原検査です。検査方法としては自動検査装置を用いる方法とイムノクロマトグラフィ法と言われる迅速簡易法があります。迅速簡易法は、検出感度が自動機器を用いる方法より低いのですが、15分程度で結果が判定できるのが特徴で、インフルエンザウイルスの検査などで広く利用されています。インフルエンザの流行時期に、簡便かつ短時間で検査ができることで注目された検査法でもあります。

3. 抗体検査

抗体とは抗原が体内に侵入（感染）すると、抗原を排除しようと特有の細胞やタンパク物質が作用し、抗原に対して特有のタンパク質を産生します。これを抗体と呼び、抗原が侵入（感染）してから抗体が産生されるまでの時間によって生成されるタンパク質のタイプが異なります。侵入（感染）してから間もなく産生されるのがIgM抗体で、IgM抗体が減衰した頃から産生されて、ある一定期間で侵入（感染）防御の役割をするのがIgG抗体です。このメカニズムを免疫応答と呼びます。

新型コロナウイルスの検査では抗原検査より先に検査法が開発されたのですが、IgG抗体とIgM抗体の別が判別できなかったため、感染直後なのが判然となく臨床的にはほとんど採用されませんでした。第1波の終わり頃にIgM抗体が検査できるようになり、感染していたかどうかを調査する目的で利用されました。同様にIgG抗体も判別できるようになりましたが、PCR検査や抗原検査の短時間で検査できる方法や簡便な方法の普及により抗体を検査することはほとんどありません。今後、無症候感染がどの程度あったのかを調査することがある場合などにはとても有用な検査になります。

紹介した検査はそれぞれ特徴があり、目的に沿った検査を選択する必要があります。検出感度が一番のPCR検査でも検出限界がありますし、さまざまな要因による偽陽性、偽陰性となることもあります。それはPCR検査だけではなく抗原検査でも抗体検査でも起こり得ます。利用している検査法やその検査キットの特徴をよく理解して検査を実施することが大事です。

日曜・休日に実施している医療機関

午前10時～午後4時

月日	場所	施設名	科目	電話(048)	場所	施設名	科目	電話(048)	
2	7	新座	志木小児科・アレギー科クリニック	小、アレ	481-1064	志木	眼科龍雲堂医院	眼	471-0200
	11	朝霞	富岡医院	内、循内、小	461-7581	和光	和光駅前クリニック	外、内、小、整外、消内、肛、リハ	460-3466
	14	新座	城西内科クリニック	内、呼内、糖内	042-421-9321	朝霞	みらいず眼科	眼	423-7310
	21	朝霞	磯貝医院	内、循内	463-2370	新座	志木耳鼻咽喉科医院	耳、気	472-9555
	23	新座	新座内科おなかクリニック	内、消内	424-5055	朝霞	渡邊クリニック朝霞	精	467-3584
	28	朝霞	ファミリーサイズクリニック	小、アレ	458-5522	和光	佐々木眼科医院	眼	467-0071

日曜日、祝日に開局している薬局

下のコードから確認できます。



※当番医は変更になる場合があります。確認してからお出かけください。

休日歯科応急診療所 (新座市保健センター内)

実施日/2月11日(木・祝)・23日(火・祝)

受付時間/午前9時～11時30分

診察料/健康保険法の規定料金(保険証を必ずお持ちください。)

☎/481-2211

救急医療のお問い合わせ

●埼玉県南西部消防本部 ☎048-460-0123

●埼玉県救急電話相談 #7119(全国共通ダイヤル)または ☎048-824-4199 (ダイヤル回線、IP電話、PHS)



各種健(検)診等の年間日程は「朝霞市保健センターガイド」に掲載しています。

申・問/健康づくり課
☎465-8611 FAX 466-7522



乳幼児と保護者の方へ

※費用：無料

内容	日時	会場	対象	その他
離乳食ステップアップ教室	3月18日(木) 午前10時～11時30分 または午後1時30分～3時	保健センター	令和2年4月～8月生の第1子のお子さんとその保護者	申/2月4日(休)から電話で ※午前と午後の内容は同じです
マタニティ教室	4月10日(土) 午前10時～正午 または午後1時30分～3時30分		令和3年7月～9月出産予定の初妊婦・パパになる方対象	内容/沐浴・妊婦体験、DVD上映 申/2月4日(休)から電話で
乳幼児健康診査	詳しい日程は、市ホームページまたは保健センターガイドをご確認ください。			



成人の方へ

内容	日時	会場	対象	その他
ASAKA健康ラウンジ	2月25日(木) 午後1時30分～3時	保健センター	健康あさか普及員	申/電話で(先着15人) 内容/伝達講習「動きたくなるカラダ、動きやすいカラダ」と意見交換
こころの健康相談	2月24日(水)・3月4日(木) 午後1時15分～2時15分		精神面の健康に心配のある方や、認知症を含む精神障害のある方とその家族	申/相談日の3日前までに電話で
献血	2月19日(金) 午前10時～11時45分 午後1時～4時		16～69歳の方 ※65～69歳の方は、60～64歳の間に献血をされた方に限られます。	採血者/埼玉県赤十字血液センター

無症状の高齢者を対象とした新型コロナウイルス感染症PCR検査助成

TMGサテライトクリニック朝霞台で、無症状の高齢者が本人の希望により実施する唾液PCR検査の助成を行います。

期間/2月1日(月)～3月31日(水)

対象/①検査時満65歳以上で、無症状で検査を希望する市内在住の方

- ②検査時満60歳以上65歳未満で、心臓、腎臓、呼吸器等の病気およびヒト免疫不全ウイルスにより免疫機能に障害を有する障害等級1級程度で、無症状で検査を希望する市内在住の方
※せきや発熱、のどの痛み、倦怠感等の症状のある方、新型コロナウイルス陽性者および濃厚接触者の方は検査できません。

費用/自己負担額 税込8,600円(本来の検査費用28,600円のうち、20,000円を市が助成)

※持参した証明書類への記載は、別途税込3,300円かかります。

申込方法/TMGサテライトクリニック朝霞台(☎048-452-7700、FAX048-452-7707)に直接予約

予約受付時間/月～金曜日…午前9時～午後5時 土曜日…午前9時～午後1時 ※祝日を除く

※1日の検査実施人数や時間には制限があります。

持ち物/健康保険証 ※②の方は身体障害者手帳を持参

市民伝言板

市内の公共施設で定期的に活動している団体の行事案内・会員募集を掲載しています。掲載を希望される方は市ホームページをご覧ください。



問/シティ・プロモーション課
☎463-3059

記載のないものは、費用/無料 対象/どなたでも 申込方法/当日直接会場へ
※市外局番のない電話番号等の市外局番は(048)です。

市民伝言板に掲載したお知らせは、新型コロナウイルスの影響で、中止や延期となる場合があります。詳しくは各問い合わせ先にご確認ください。

会員募集

やさしいヨガ

日時/毎週水曜日 午前10時～11時
会場/膝折市民センター 会費/1回700円、6回4,000円(期限なし) 対象/成人 その他/運動が苦手、体が硬い方も大丈夫です。体験可。 問/青谷 ☎090-8103-5769

つくし書道会

日時/月3回水曜日 午後6時30分～8

時30分 月3回金曜日 午後1時30分～3時30分 会場/中央公民館・コミュニティセンター 入会金/500円 費用/月2,000円、本代800円 その他/毛筆の勉強を楽しんでいます。楷書から、かな書きまで。初心者大歓迎。 問/山本 ☎463-9018

(認定・埼玉県指定)NPO法人メイあさかセンター

日時/毎日 午前9時～午後6時 会場/メイあさかセンター 費用/年3,000円、法人:年5,000円、学生:年1,000円 その他/NPO法人の中の諸行事も仲間入りを行っています。 問/尾池 ☎468-6972

📷 市への寄付ありがとうございました



左から須崎勝茂さん、富岡市長

本市在住の須崎勝茂さんから、新型コロナウイルス感染防止のために尽力されている医療機関や福祉施設等を支援したいとのご意向により、市に1億円のご寄付をいただきました。

市では、須崎さんのご意向に沿うよう、寄付金を令和3年第1回朝霞市議会臨時会で審議予定の朝霞市新型コロナウイルス感染症対策事業(医療機関等支援金、保育士等への新型コロナウイルス感染症対策慰労金、介護事業所感染症対策支援金、障害者施設等感染症対策支援金)の原資とさせていただきます。

(詳細は3ページをご覧ください。)

📷 令和3年成人式を行いました



1月11日(月・祝)に、ゆめぱれす(市民会館)で、令和3年成人式を行いました。今年は3部制での開催とし、手指の消毒やマスク着用の徹底、席間隔を空けるなど、例年とは異なる形式となりました。

登壇者の答辞では、「未だに不安定な情勢の中、この時代を生き抜いた世代として常に志を持って日々を過ごしたい」と決意を表明していました。新成人の皆さん、成人おめでとうございます。皆さんの素敵な未来を願っています。

📷 朝霞フレンドリーズがミニバスケットボール埼玉県大会で見事優勝!!



埼玉県U12秋季バスケットボール大会で優勝し、「第42回関東ミニバスケットボール大会」に進出を決めた「朝霞フレンドリーズ」の皆さんが令和2年12月24日(休)、富岡市長、三好教育長を表敬訪問しました。

関東大会は中止となってしまいましたが、皆さんの今後の更なる活躍を応援しています!

📷 災害時に関する協定を締結しました



左から富岡市長、(株)カインズ 峯岸信之開発本部長

左から富岡市長、(株)イトーヨーカ堂 尾鷲一郎 東武埼京ゾーンマネージャー

令和2年12月17日(休)、株式会社カインズと「災害時における一時避難場所の提供及び生活物資の供給に関する協定」、株式会社イトーヨーカ堂と「災害時における物資供給に関する協定」を、それぞれ締結しました。

これらの協定により、災害発生時や災害発生への恐れがある場合に、カインズ朝霞店の2階駐車場および屋上駐車場の一部を一時避難場所として提供いただくとともに、避難者への迅速な物資の提供が可能となります。

2021年夏 朝霞でぎゅっと！

朝霞市で開催される東京2020オリンピック・パラリンピック公式イベントをお知らせします！

●東京2020オリンピック・パラリンピック競技大会 射撃競技

会場／陸上自衛隊朝霞訓練場

オリンピック

ライフル／7月24日(土)～8月2日(月)

クレー／7月25日(日)～7月31日(土)

パラリンピック

ライフル／8月30日(月)～9月5日(日)



●オリンピック聖火リレー

朝霞市通過日／7月6日(火)

ルート／和光市・朝霞市・新座市を結ぶ区間
およそ4.5km

●パラリンピック聖火リレー・出立式

朝霞市通過日／8月19日(木)

ルート／今後発表

出立式

埼玉県内を巡った聖火を東京都に送り出すセレモニー



出立式会場(陸上競技場)



オリンピック聖火リレールート

●東京2020ライブサイト

会場／総合体育館

日程／パラリンピック期間中(日程は未定)

内容／大型スクリーンによる競技中継など



ライブサイトイベントイメージ

【3月号から連載再開！】

広報あさか平成30年11月号から掲載していた、射撃をテーマとした漫画「ライフル・イズ・ビューティフル」のオリジナル描き下ろし漫画を掲載します！



ライフル・イズ・ビューティフル
朝霞市・和光市・新座市
合同企画

©サルミアッキ/集英社

【朝霞市特設サイト】

東京2020大会に関する情報や朝霞市オリパラ動画を発信中！



☎／オリンピック・パラリンピック室 ☎462-0801



市ホームページ

朝霞市キャラクターぼぼたん



twitter



facebook



広報あさか No.765

発行日／令和3年2月1日(毎月1回1日発行) 発行人／朝霞市長 編集／朝霞市シティ・プロモーション課
朝霞市役所／〒351-8501 埼玉県朝霞市本町1-1-1 TEL 463-1111(代) FAX 467-0770(代)

広報あさか音声CD(デジター形式)を図書館本館と北朝霞分館で貸し出しています。また、市内の視覚障害のある方で郵送をご希望の方は、シティ・プロモーション課へご連絡ください。

広報あさかは、市で委託した業者が各家庭のポストへ直接配布しています。発行日(毎月1日)までに広報あさかが届いていない場合はシティ・プロモーション課へご連絡ください。
※写真は編集の都合上、加工する場合があります。



広報あさかは再生紙を使用しています

この印刷物は環境にやさしい「植物油インキ」を使用しています