

令和元年度

第1回市政モニターアンケート結果

朝霞市 市政情報課

- テーマ ①朝霞市のシティ・プロモーションについて
②温室効果ガス削減に向けた地球温暖化対策について
③朝霞市の水道水について

• 実施期間 令和元年7月18日(木)から令和元年7月31日(水)まで

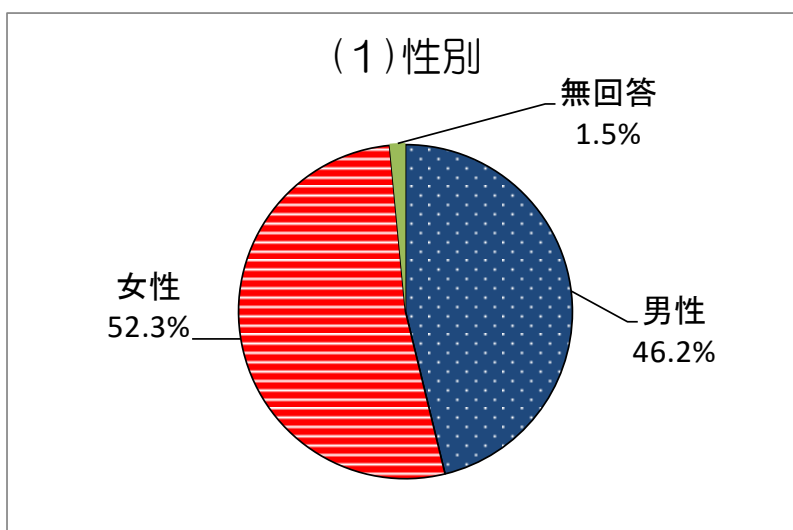
• 調査対象者 朝霞市市政モニター 309名

• 回答者数 197名 回収率 63.75%

• 回答者の属性

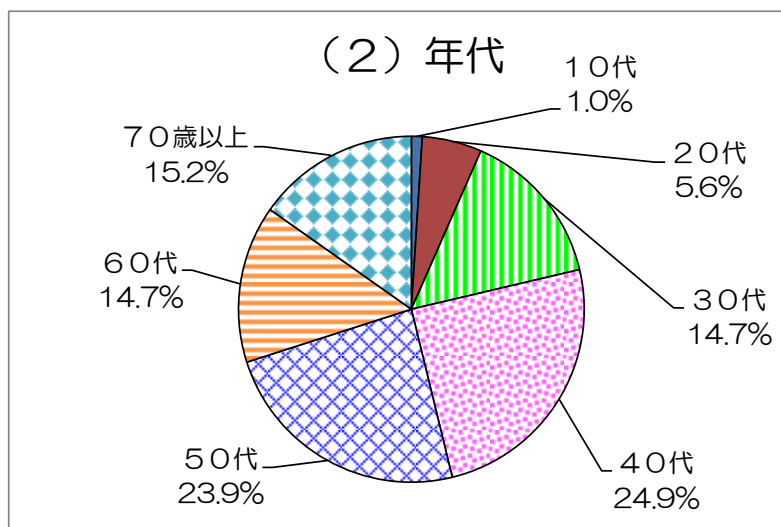
(1) 性別

性別	人数	構成比(%)
男性	91	46.2
女性	103	52.3
無回答	3	1.5



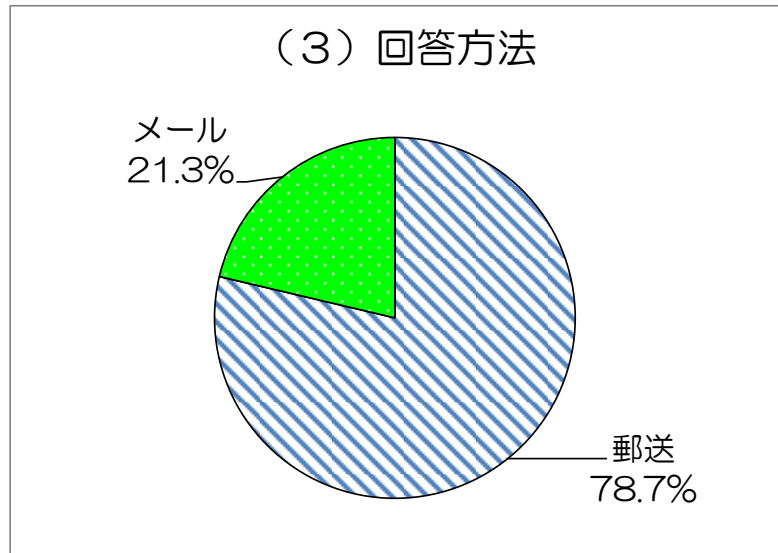
(2) 年代

年代	人数	構成比(%)
10代	2	1.0
20代	11	5.6
30代	29	14.7
40代	49	24.9
50代	47	23.9
60代	29	14.7
70歳以上	30	15.2



(3) 回答方法

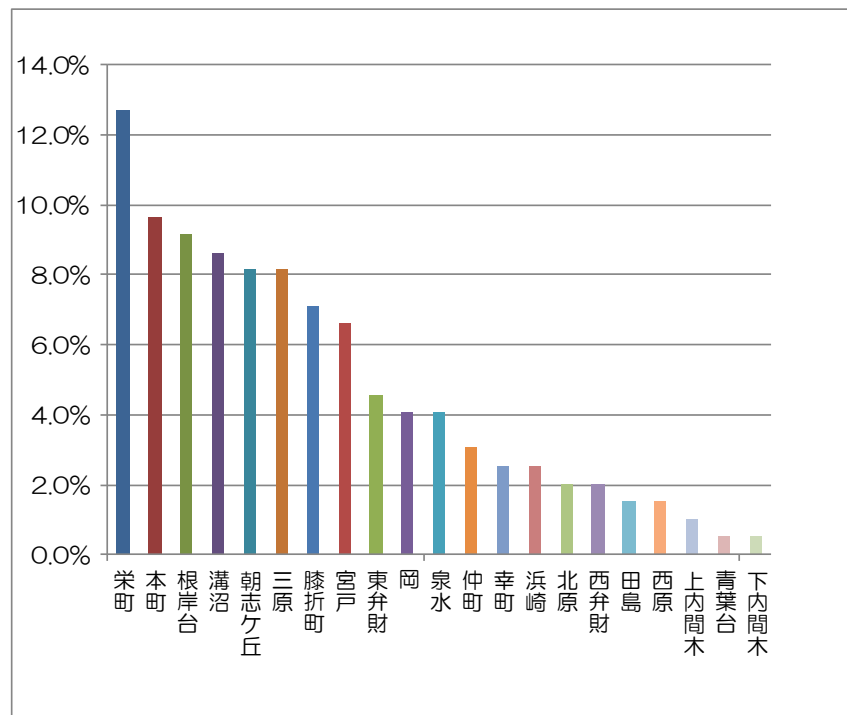
回答方法	人数	構成比(%)
郵送	155	78.7
メール	42	21.3



(4) 地域

地域	人数	構成比%
栄町	25	12.7
本町	19	9.6
根岸台	18	9.1
溝沼	17	8.6
朝志ヶ丘	16	8.1
三原	16	8.1
膝折町	14	7.1
宮戸	13	6.6
東弁財	9	4.6
岡	8	4.1
泉水	8	4.1
仲町	6	3.0
幸町	5	2.5
浜崎	5	2.5
北原	4	2.0
西弁財	4	2.0
田島	3	1.5
西原	3	1.5
上内間木	2	1.0
青葉台	1	0.5
下内間木	1	0.5

(4) 地域



※ 構成比率は、回答者数を基数として百分率(%)で表示しています。百分率は、小数点以下第2位を四捨五入して算出しているため、合計が100%にならない場合があります。また、複数回答の場合は、構成比率の合計が100%を超える場合があります。

※ 自由記述の表現はできる限り原文のまま記載していますが、一部表現を修正しているところがあります。

○テーマ1 朝霞市のシティ・プロモーションについて

市では、市民の皆さんが朝霞市への愛着を深め、朝霞市の魅力を市内外に発信していただくことができるよう、シティ・プロモーションを展開しています。

つきましては、市ブランドタグライン「むさしのフロントあさか」や市キャラクター「ぼぼたん」などについて、また、市への愛着などについてお伺いいたします。

問1 市をPRするブランドタグライン「むさしのフロントあさか」という言葉を聞いたことはありますか。

回答内容	回答件数	構成比 (%)
ある	145	73.6
ない	48	24.4
無回答	4	2.0

問2 「むさしのフロントあさか」のロゴマークを見たことがありますか。

回答内容	回答件数	構成比 (%)
ある	114	57.9
ない	81	41.1
無回答	2	1.0

問3 「むさしのフロントあさか」の意味を知っていますか。

回答内容	回答件数	構成比 (%)
知っている	13	6.6
なんとなく知っている	67	34.0
知らない	117	59.4
無回答	0	0.0

問4 市制施行50周年を記念して作製した記念映像（ドラマ編「OKAERI」、アーカイブ編「歴史、行事編」）を公開していますが、ご覧になったことはありますか。

回答内容	回答件数	構成比 (%)
どちらも見たことがある →問5へ	8	4.1
ドラマ編「OKAERI」のみ見たことがある →問5へ	16	8.1
アーカイブ編「歴史、行事編」のみ見たことがある →問5へ	2	1.0
どちらも見たことがない →問6へ	170	86.3
無回答	1	0.5

問5 問4で「どちらも見たことがある」、「ドラマ編「OKAERI」のみ見たことがある」、「アーカイブ編「歴史、行事編」のみ見たことがある」と回答した方にお伺いします。市制施行50周年記念映像をご覧になったご感想をお聞かせください。

- 朝霞市の知っている風景がたくさん出てきて良かった。今朝霞市に住んでいるが、将来仕事などで離れなければいけない時に見ると感慨深くなりそうだった。（20代 男性）
- 物語としては良くできていて登場人物も惹きつけられました。展開方法も良く期待感もありましたが、ただし題材についてはどうかな、ちょっとさみしさを感じました。（60代 男性）
- アーカイブ編は美しい映像の印象が残っていますが、ドラマ編は、病気になる設定で少々不快でもあります。病気、悲しい、かわいそう、からの絆、回復、万歳は、ショートフィルムでは安直だし、病気でなければ「あさか」は感じられないほど特徴がないのかなと思いました。（40代 女性）
- 普段見ている風景や物を、映像として切り取るとあのようになるのだと驚きました。新鮮な気持ちで拝見しました。（10代 女性）
- OKAERIは、ほのぼのと、かつ、ホッとできる内容で、とても良かった。歴史行事編は、内容紹介が分かりやすく良い。（50代 男性）
- よくあるストーリーだし、朝霞市が住み良いとか、いい町とか、よく分からなかった。（50代 女性）
- あまりピンとこない感じだった。（50代 女性）
- 自然を多く取り入れたファンタジックな映像だったと思う。（50代 女性）
- 東京に近い、自然が豊かは良くできていました。場所のテロップが欲しいですね。よさこい、花火を、もっと取り上げてほしかった。（70歳以上 男性）
- 素晴らしい作品ですが、市民の皆様へのPR不足と思われます。広報等で、その存在を皆様に認知していただくPR活動が必要と思います。（70歳以上 男性）
- 良くできているなと思った。知っている場所が映ると嬉しかった。（30代 女性）
- 物語としては、もっと明るいものにしてほしかった。（70歳以上 性別未回答）
- とても興味深く見ました。モニターになってなかったら、知らなかったと思います。もっと市民にアピールしても良いのでは？知らない人が多いのではと思いました。とてもよくできていたので、残念です。（50代 女性）
- さわやかな映像で好印象でした。（50代 男性）
- アーカイブ編は、朝霞の行事がいろいろ映像で分かり、良かったと思います。ドラマ編については、朝霞のいろいろな自然も、きれいに映像になっていて良かったけれど、朝霞市のアピールになっていたか…という点では疑問に感じました。（50代 女性）
- 朝霞市の発展が、映像で理解できた。（70歳以上 女性）

- 市制施行50周年の行事がいろいろ行われ、町も市民も前に向かって施策を考えられていること、取り組まれている姿が分かります。（70歳以上 女性）
- この問4を見て、「OKAERI」を見ました。撮影に使用されている場所が分かり、楽しかったです。もっと「PR」があればいいと思いました。（50代 女性）
- ドرامアは少し長いように感じた。（40代 女性）
- あまり印象がありませんが、何かほのほのとした感じがありました。（50代 男性）
- 朝霞の美しい場面を映像にまとめてあり、興味を抱かせる内容でした。（60代 男性）
- 「OKAERI」を再視聴しました。5つに分かれていて、見る前は面倒だなと思いましたが、最後うるとききました。ただ、ドラマの要素が強すぎて市のPRには不適切と思う。「歴史/行事」「むさしのフロントあさか」は四季折々の行事や老若男女がまんべんなく映っているので、こちらを市の公式PRビデオにすべき。（40代 女性）
- 「この街でよかった。また帰ってこよう。」と思える内容だった。映像が美しかった。（50代 女性）
- PR映像、きれいな映像で良い印象を持ちましたが、利便性と自然がうまく調和できているところを、もっとアピールして良いのではと思いました。（40代 男性）

問6 朝霞市キャラクター「ぼぼたん」をご存知ですか。

回答内容	回答件数	構成比 (%)
知っている	181	91.9
知らない	16	8.1
無回答	0	0.0

問7 「むさしのフロントあさか」や「ぼぼたん」をモチーフにしたグッズを購入をしたら、どのようなものがよい（欲しい）と思いますか。（複数回答可）

回答内容	回答件数	構成比 (%)
キーホルダーや携帯ストラップ	63	33.7
缶バッジやピンバッジ	12	6.4
ペンやノートなどの文具	72	38.5
ぬいぐるみ	37	19.8
クリアファイルなどの事務用品	80	42.8
ハンカチやタオルなど	53	28.3
Tシャツやポロシャツなど	25	13.4
トートバッグやポーチなど	28	15.0
その他	35	18.7

※回答者数 187人

【その他の御意見】

- 企業と提携してリップクリームやハンドクリームのパッケージに、ぼぼたんのイラストが入ると可愛らしいし、年齢性別を問わず使いやすいと思います。（50代 女性）
- パスケース、キーレス（車）のケース、エコバッグ（40代 男性）
- お金を出してまで欲しいと思わない。（30代 女性）
- スマホゲームのキャラクター（50代 男性）
- 特に欲しいものはありませんが、食料品とか…。カパルグッズなら欲しいです。（すみません）（50代 女性）
- 特に興味を引くものなし。（70歳以上 男性）
- LINEのスタンプ（50代 男性 他同意見2件）
- いない。（40代 男性 他同意見2件）
- 子供たちや高齢者が持てるようなエコバッグ。自転車に付けたり、夜道で使える反射板。保険証のケースやスマホケースなどに貼れるシール。彩夏ちゃんのものも欲しい。（50代 女性）
- 朝霞産のお土産や野菜のパッケージにイラストを付けておいてください。（40代 女性）
- 消耗品（50代 女性）
- エコバッグ（50代 男性 他同意見1件）
- ペットボトル（40代 女性）
- 車に貼るステッカー（40代 女性 他同意見1件）
- スマホケース（30代 男性）
- ぼぼたんのお菓子（お土産に使いたい）。ストレス発散グッズの低反発ぬいぐるみ。（40代 女性）
- お菓子（市内の店製）（60代 男性）
- いません。ゴミになってすぐ捨てられるものを作らず、LINEスタンプやオリンピック（2020年）とのコラボ商品をWeb上で展開するなど、もっとアイデアを現代的なものにした方がよいと思います。保育園世代の子供たちには人気がある「ぼぼたん」ですが、大人は意味がよく分かりません。（30代 女性）
- 図書館本入れバッグ、エコバッグ（60代 男性）
- クッキーやおせんべいなど、ちょこっと差し上げるのに良いもの。（50代 女性）
- ぼぼたんのお掃除グッズ（20代 女性）

- 付箋紙などあったら欲しいと思います。(60代 女性)
- トイレトペーパー、ティッシュケース(ボックスティッシュ)
(70歳以上 女性)
- ちょっとしたお菓子(キャンディなど)(50代 女性)
- 自分では買いたくない。もらえるなら欲しい(タオル)。(50代 女性)
- ハンディファン(40代 男性)
- ゆるキャラに興味がないので、グッズを購入しようと思わないです。(50代 女性)
- モチーフをシール化して、高齢者の杖に貼るといのはいかがかな。
(70歳以上 男性)
- 夜間の交通事故対策のための反射板(リフレクター)。ぼぼたんの黄色とマッチして、とても良いものになると確信してます!!(40代 女性)

問8 朝霞市に愛着を感じていますか。

回答内容	回答件数	構成比(%)
感じている	92	46.7
どちらかといえば感じている	70	35.5
どちらともいえない	21	10.7
あまり感じていない	14	7.1
全く感じていない	0	0.0
無回答	0	0.0

問9 朝霞市民であることに誇りを感じていますか。

回答内容	回答件数	構成比(%)
感じている	40	20.3
どちらかといえば感じている	66	33.5
どちらともいえない	69	35.0
あまり感じていない	16	8.1
全く感じていない	5	2.5
無回答	1	0.5

問10 問8・問9でご回答いただいた理由について、具体的に教えてください。（どのような点で愛着を感じている／感じていないか、など。）

- 彩夏祭が楽しいこと。彩夏祭の花火が美しいこと。交通の便が良く、すぐに都内に出ることができる一方で、夜は静かで過ごしやすいこと。（20代 男性）
- 誇りとするものがない。朝霞台駅及び駅前の整備が一向に進まず、市役所のやる気がまるで感じられない。したがって、近い将来、移転を検討している。（50代 男性）
- 明るくて、活気がある。（50代 女性）
- 誇りという語弊があるかもしれませんが、どこら辺にお住まいですか？と聞かれたときに、ひねた気持ちを感じず「朝霞です」と答えますので誇りにつながるのではないかと考えています。利便性も良いですし、住んでいる人たちの感じも良いと思います。（40代 女性）
- 朝霞の名称自体は、朝香宮からきているらしいが、せっかく良い市名なのに、あまり誇れるものも少ない。彩夏祭なども、あまり朝霞市の伝統を感じさせるものではないように感じる。（50代 男性）
- 20年以上住んでるので愛着は感じているが、故郷は別にあり、そちらの方がより愛着があり、誇りでもある。（50代 女性）
- 市政が良いと感じている。他市町村より、水と緑の活用が良いのではないかと？（70歳以上 男性）
- 普段の生活で、不便がなく、心地良さがあるため。（50代 男性）
- 狭い歩道に歩行者と自転車が交差する東京の下町で育ったので、朝霞に住んで歩道が広く空も広く見えることに驚きました。子育てをするようになってからは、それをより感じるようになり、歩道が広いことは子供の安全にも繋がると思いました。彩夏祭は、子供も一時期よさこいチームに所属していましたので、市民が一丸となって作り上げていることを直接肌で感じました。朝霞以外に住んでいる友人知人に誇れるお祭りです。（50代 女性）
- 10年以上住んでいるのでそれなりに愛着はあるが、地元での交流が特にないので「住んでいるだけ」のような気がする。（40代 女性）
- 朝霞は便利で自然もあり住んでいて好きな町ですが、誇りを感じるまでではないような気がします。2002年に朝霞に引っ越してきたときは、朝霞駅前パチンコ屋ばかりでスーパーがないことに驚きました。商店街がないことにもがっかりしました。今は1店舗できましたが、結局あまり利用していません。新座の量販店や和光のスーパーマーケットで買い物することが多く、できれば朝霞市でお金を使いたいのではないかと感じます。（40代 女性）
- 生まれ育った街なので愛着がある。一時期東京に住んでいたが、やはり利便性が良い。しかし普段あまり朝霞市を意識する機会がないので誇りについて考えることがない。（もちろん便利で住みやすいのは良いことですので、卑屈になる必要はないのですが）（30代 女性）
- 生まれ育った故郷だから。台地、平野、河川などの変化がある。東京に近く、仕事や遊び等に便利。（60代 男性）

- 都心に近く便利な立地であり、住み心地も良いとは思いますが、来年はオリンピックもあるというのに、また東京都でも禁煙の場所等を広げる努力をしているにもかかわらず、朝霞市は、オリンピック大会にてライフル射撃競技があると広報しながら、整備のためのお金は使うだけで朝霞市の将来につながる、道路上での全面喫煙（オリンピックの年の1年間だけでも市内路上全面禁止にし、罰則を強化するなど）、道路整備（施工業者の質が悪いのか、お金をかけていないのか近隣の市と比較しても工事後でもすぐに傷んでいます）、電柱の地中化、朝霞台駅を含めベビーカーや高齢者、車いす利用者の利便性の向上など、自ら進んで変革していこうとする努力が見えてこないです。特に朝霞市が一番に、全域で路上での喫煙を禁止すること（朝霞台駅周辺での現在の喫煙地区でも喫煙やポイ捨てなどマナーが悪すぎる。恥ずかしい限りです。特に近隣の企業従業員への広報が必要）などは、朝霞市が全国に住み良い街をアピールしイメージアップを図るにはオリンピックイヤーが最大のチャンスと思いますが、考え付きもしないのか、朝霞市の市政の運営には馬力がないのが残念です。（志木市では、素晴らしく綺麗になった電線の地中化の実施や広報が上手なのか市民のレベルが高いのか路上喫煙もほとんど見掛けません。和光市、新座市でも路上喫煙は少ないイメージです。道路も綺麗です！）
（60代 男性）
- 生まれた土地への愛着が強いため。（40代 女性）
- スポーツ施設の充実が良いと思っているところ。愛着を感じたり見つけたりしていないからよく分からない。（40代 女性）
- 高校2年のときに引っ越して来たため、地元という感覚はあまりない。ただ東京へのアクセスも良く、生活の面ではそれほど不便を感じないため住みやすい街ではあると感じている。
（10代 女性）
- 住んでいるだけで、誇りという言葉と関連がないと思います。（40代 男性）
- 私たち夫婦は共に東京生まれで田舎がありません。小さいときから朝霞で暮らしており、我々の故郷です。結婚して5年くらい川崎に住んでいたり、単身赴任で2年間仙台市に住みましたが、朝霞が一番落ち着きました。（60代 男性）
- 長年住んでいる場所なので。（50代 女性）
- 都心に出やすく公園も多く、子育てするには良い環境だから。（20代 男性）
- まだ自然がいっぱいあり好きです。買い物も近くにスーパーがたくさんあり便利です。
（50代 男性）
- 自分が住んでいる朝霞市なので愛着を持つよう心掛けているが、これという理由はない。
（60代 男性）
- 家族で朝霞市に越してきて3年目です。朝霞市を選んで住んでいるので少しずつ愛着を感じています。（40代 男性）
- 全国的に「住みたい街」にランキングされるケースが低いから。（50代 男性）
- 2020オリンピック種目開催地、全国的に有名な、よさこい踊りの開催地、市制としての歴史は浅いかも知れないが、住みやすい環境の土地柄。（50代 男性）
- 住みやすい街ではあるが、あまり特徴がないと思う。（50代 男性）
- 都心にも近く生活するにはとても住みやすい街であると思います。（50代 男性）

- 長年住んでいて、特に不便を感じないので。(50代 女性)
- 30年くらい住んでいるので…。(50代 女性)
- 愛着がある！というのは、子供を産み育て独立させた！という思いがあるから。思い出が、いろいろなところにあるから。(50代 女性)
- 独身時から朝霞市に住み始め、結婚し子供が生まれ、子育てをしています。住んでみて住みやすい、子育てしやすい街だなと思います。(30代 女性)
- 幼少時から住んでおり、①通勤にも便利な土地、②公共施設が充実、③住みやすい、④地場産業に力を入れている。(60代 女性)
- 朝霞市に引っ越してきたが、あまり市のことを知らない。税金が高いのに必要なサービスを受けていないように感じるから。(50代 女性)
- 住んで10年になりますが、暮らしやすい良い町だと感じています。(50代 女性)
- 昔から住んでいるので、親しみ、愛着はあります。ただ、長く住んでいるわりには知らないことがたくさんあるので、今後、広報やアンケートを通して知ることができればと思っています。(40代 女性)
- 住みやすい点。彩夏祭がある点。(20代 女性)
- 社会人になって、練馬区早宮から朝霞市に転居して来ました。今から40年近く前に来てから、朝霞駅と志木駅の間に朝霞台駅ができてから、特に交通、病院、学校、幼稚園、郵便局等、非常に発展し、これからも伸びていくと思っています。特に市の職員の方々の努力のおかげだと思っていますので、よろしく。(70歳以上 男性)
- 5年住んで、やっと愛着がわいてきた。最初は田舎なのか都会なのか、はっきりしない町だなと思っていた。今は、そこが良い所なのかなと思えてきた。(30代 女性)
- 彩夏祭が埼玉で有名なため。(20代 女性)
- 住めば都だと思います。(50代 女性)
- 市がきれいなことに愛着を感じています。(40代 女性)
- 東京が近い、いや横浜も近い、その上、自然も豊かだし、朝霞の森もなかなか良い。もっとPRすべきです。(70歳以上 男性)
- 都心から移転し約8年になりますが、自然環境の豊かさ、都心部への交通の利便性等が良好である。欲を言えば、商業地がもう少し繁栄できれば衛星都市として好印象になると思料する。(70歳以上 男性)
- 警察署が動かない、信用できない。(仕事で利用するため)(20代 女性)
- 住みやすい。近所住民と仲が良くて助け合っている。(70歳以上 女性)
- 都心に近く、自然がたくさんあり良い環境である。(60代 女性 他同意見1件)

- 緑の多い良い市だと思います。都心からも近く交通も良く、東武東上線、武蔵野線、羽田・成田へのリムジンバスもあり、とても便利な市です。（70歳以上 男性）
- 子供の頃から住んでいるから。自慢できるところがたくさんあるから。（40代 女性）
- ①15年住んでいるが災害の発生が少ない。②鉄道・道路・交通の便が良い。③住環境が良好（計画的な生活基盤整備などの公施設）。④年間を通じてのイベント。（60代 男性）
- 生まれて以来朝霞に住んでおり、高校卒業し就職をしましたが勤務先も朝霞です。とにかく交通アクセスがかなり良いという点で、朝霞に住んでいてラッキーだと感じます。いろんな地域に行きますが、帰ってくると安心します。（10代 女性）
- 住みやすい。東京に近いわりにのどか。（50代 女性）
- 住環境や交通など長年住んでいるので、住みやすい良い環境だと思う。文化、芸術面での点では都内には劣るが、自然環境の面では良いと思う。（60代 男性）
- 長年（35年）暮らしていて、通勤、生活に支障があることが少なかった。図書館etc個人的に利用可能な設備が整っている。病院なども少しずつ充実してきており、生活しやすくなっている。黒目川など憩いの場所もあり、子供も多く気に入っている。ただ、少しずつマナーの低下があり心配。車のマナー、タバコ、自転車など。（60代 男性）
- 市民になり10数年、とても良い市で生活しやすく、朝霞が好きで誇りを持っている。もっと朝霞市をアピールしてほしい。（40代 男性）
- 子供の医療費が無料だったり、保育料が他市に比べると安い。公園がたくさんあり緑豊かなところなど、子供を育てやすい環境だと実感することがあり、愛着を感じている。黒目川もとても綺麗で、都内も出やすくとても良い街だと感じている。（30代 女性）
- 長く（20年間）住んでいるので、愛着はあります。誇りは…路上禁煙条例があることでしょうか。他、具体的な施策が分からないので。（日常的に余り感じないので）（50代 女性）
- 私自身勉強不足なので、市行政がどの方向に進もうとしているのか、何を最重点に住民（市民）とやろうとしているのかよく分かりません。何か参画、協働できるものを。どの年代、どの業種の人たちと創っていく。指針をよく分かり、よくプレゼンテーションしてほしい。（70歳以上 男性）
- 自然が多い。黒目川がきれい。（40代 男性）
- ①池袋から17分！にしては緑も豊富。②高校も朝霞高校。③尾崎豊の育った街。④本田美奈子（故）の育った街。⑤小手指、川越方面と違い、生活道路で渋滞がない。（50代 男性）
- 具体的な事柄や関係性が希薄である。生活の場、子の成長した場所。（40代 男性）
- 国と市が行政として前向きに各種施策を実行していることです。（70歳以上 男性）
- 住みやすい街なので愛着はありますが、特に誇りは感じません。（30代 女性）

- 古い部分と新しい部分と兼ね備えていて、都会の様に殺伐としている訳でもなく、多くの行事もあり、楽しんでいるような行事に参加させていただいています。また、近隣にはないようなお祭り、彩夏祭も花火や鳴子等も市内で楽しめて、とても良い行事と思っているので、長く続けていただきたいと思う。(50代 女性)
- 生まれが長野県佐久市で、育ちが埼玉県大宮市です。そのためか、現時点では愛着があまりないです。朝霞で7年余り生活しているので、自分的にも愛着を持ちたいと思っています。何かあれば、と思いながら考えてますが…。(30代 男性)
- 世界のホンダがあるから。HRCがあるから。彩夏祭。以上。(40代 男性)
- 埼玉県全体に言えることですが、ベッドタウン化が急すぎて、田畑つぶして小さな区割りの住宅が建ち、都市計画がないまま発展して、ゆとりや特色ある街並みになっていないので、朝霞市という特別感を感じないため。(50代 男性)
- 小、中、高と朝霞市の学校に行っていたから。(20代 男性)
- 住民だから、愛着はあります。(60代 性別無回答)
- 朝霞市は適度に緑も多く川もあり良い街だと思います。その点は愛着を感じますが、インフラ関係に魅力がないです。特に朝霞台駅は利用者が多いのにあまり整備されておらず、また北朝霞駅からの乗換えの動線が良くなく、とても不便なうえに、全体的に駅前が暗いイメージです。これでは、よそから来られた方に良いイメージは湧かないと思います。(40代 女性)
- 長く住んでいる、ボランティアをしている。(50代 男性)
- 足掛け20年近く生活しているための愛着は感じるが、交通の便(バス)や和光市に比して駅前の商業施設の拡大がない。弱者への施策が少ない。(70歳以上 男性)
- 電車は急行が止まらなく不便なようですが、それはそれで良いのかなと思います。彩夏祭があったり、自衛隊があったりで素晴らしいと思います。(60代 女性)
- 田舎過ぎず都会過ぎず、特色がない。(40代 女性)
- 子供が遊んだりする施設が充実しているから。(30代 女性)
- 東京に近いが自然が多い。必要なものはほとんどそろっているので、市外に行って買い物しなくていい。(実際は都心へ行ったりしますが、市内だけでも生活できる)
(50代 女性)
- 市長が歴代ただの地元の名士というだけで、おもしろく…私物化が見え隠れしている。
(30代 男性)
- 自然が豊か。児童館がたくさんあって、働いてる方も素敵な方が多い。都会にも近いし、朝霞に帰ってくると落ち着くから大好きです。(30代 女性)
- 池袋に近く交通が便利。テレビでも言っていたように都会でもなく田舎でもなく、住宅も混み合ってなく、緑があり畑がありで住んでいてほっとする。(60代 女性)

- 小さい頃から住んでいるのでなじみがある。ほっとする。昔に比べマンションや住宅が増え、さらに商業施設や駅前の開発も進んだ。人が集まる街、みんなが安心して暮らせるところが良いと思う。(30代 女性)
- 住んで10年なので、これから愛着を感じるかどうか、感じていきます。(40代 女性)
- 20年以上暮らしていることと、交通の便が良いため。(40代 女性)
- 10年住んでいるので、もう他に引っ越そうとは思えない。公園もたくさんあり、お店も充実しているし、とても住環境良好です。(30代 女性)
- 朝霞市に住み始めて1年目です。落ち着いた雰囲気、街並みと自然があり、住みやすいため愛着を感じています。また、都心へのアクセスが良いところもポイントです。ただ、まだ住み始めばかりでもあり、誇りを感じるころまではいけていません。(20代 男性)
- 良い面を見れば、彩夏祭などの充実(若い人たちが路地で練習したり、踊っている)、身体を鍛える施設(わくわくどーむ)、福祉への努力など嬉しい面もあるが、教育レベルを見ると、学力や芸術教育は低いと思ってしまう。教える側の質がもっと高くなって、大人の、文化的な街になって欲しい。北朝霞一朝霞台駅付近は、もっと朝霞らしい、おしゃれでのんびりできる場所になってほしい。駅の乗り換えの不便さ、鳥害、鉄の彫刻、花だんの花の植え替え方(枯れたら抜いて入れ替えるだけ)など、いつもがっかりしています。丸沼芸術の森や黒目川の景観美化はいいですね。(50代 女性)
- 高層ビルや賑やかな営業の店がなく、夜になると灯が消えて生活がしやすく、愛着を感じる。(70歳以上 男性)
- 長く住んでいるので愛着はありますが、著名な街のような個性がなく、誇りまでは持っていません。(60代 男性)
- 引っ越してきたから、それ程長く朝霞に住んでいないため。(30代 女性 他同意見2件)
- 住み心地は悪くないと思いますが、近隣の市との差が感じられないのが残念な気がします。(60代 男性)
- 程々に都市的要素と素朴な農村的要素が併存して、調和しており、生活していて心が休まる。市民の大多数が環境の保全、保護に努力している。(道路が清潔、周辺に投棄ゴミがない。)(70歳以上 男性)
- 都心に近い場所でありながら、自然もあり、桜や祭りなど季節も感じられる街だから。(30代 女性)
- 彩夏祭以外のイベントが感じられないので、もっとPRが必要。海外の人も集まるようなイベントが欲しい。(50代 男性)
- 交通の便が良い。公共施設が多い。(70歳以上 男性)
- 知名度が低く、PRするものも乏しいため。せっかく利便性も良く若い人たちにも住みやすい地域なのに、魅力的なものがない点は、とても残念。(特産品、名所など)市のキャラクターにできるくらいの「売り」を作って対外的にアピールするべきだと思う。それは結果、市の活性化につながると思う。(40代 女性)
- 住みやすい。(40代 女性)

- 保育園や小学校の先生、保護者同士のつながりが強いこと。昔から朝霞に住んでいる人が、新しく住んでいる人たちを温かく受け入れてくれるところ。（当方は、移り住んで15年）
（40代 男性）
- 結婚してから、たまたま住んだところという感じです。もともと東京に住んでいたのも、いつかまた、東京に戻ろうと考えているためです。誇りに感じられないのは、文化的なことが東京と比べて劣っているし、自慢できることがないためです。（50代 男性）
- 飲用水がウマイ。（キレイ、豊富）彩夏祭が毎年楽しみ。（70歳以上 男性）
- 問8、とても住みやすい（生活に困らない）。現在の職場に近い。問9、何をもって誇りと言ってよいか分からない。（30代 男性）
- 朝霞駅やロータリーなど周辺は整備されて良くなったと思います。でも、少し離れると、バスの便が悪い、道が狭く、細く、グネグネ…曲がっている。行き止まりも多い。戸建て販売の住宅も、区画整理をして、道をしっかり確保する（セットバックも含む）など、もっと行政として力を発揮してくれないと、住みやすい街とは、とても他人に言えません。
（50代 女性）
- 何の特別良いところがない。市民が子育てしやすい朝霞、高齢者が大切にされる朝霞。
（70歳以上 男性）
- 住みやすく、子育てしやすい（スーパー、公園、児童館が充実している）。地域の人たちはよくあいさつや話し掛けてくれ、見守られているようで安心する。（30代 女性）
- 生まれてから今までずっと朝霞市に住んでいるから。結婚し子育てもずっと朝霞でしているから。小学校から私立に通ったため、地元の友達は当時少なかったけれど今は子育てを通じて、たくさんの関わりを感じているため。（40代 女性）
- 特に自慢できることもなく、デパートもテーマパークもない。朝霞と言っても、知らないと言われる。だけど、住みやすい。帰ってくると、この朝霞ののんびりとした感じはホッとできる。だから、このままであって欲しい。素朴なところが朝霞の良いところだと思います。
（40代 女性）
- 20代に住んでいた他県では、面と向かってよそ者は出て行ってほしいと言われましたが、その後住んだ朝霞市の皆さんには温かく接していただきました。素晴らしい町だと思います。
（60代 男性）
- 生まれ育った街なので愛着を感じている。また、地元でも仕事を行っているので地域との関わりを強く感じるため。（30代 男性）
- 都心への利便性。自然環境の豊かさ。子育て環境の充実。安全・安心度の高さ。
（70歳以上 男性）
- 自然がまだ残っていること、人々が優しいこと。（70歳以上 女性）
- まだ、越してきて1年なので。でも住みやすさは感じています。（40代 女性）
- 病院や公園が多く、暮らしやすいところ。（40代 女性）
- 生まれ育ったまち。都心に近く、便が良い。緑も豊か。（50代 男性）

- 年長から住んでいます。緑もあり都心にも近く利便性が良い。自分が住みやすいし、長い年月いるので愛着はあります。しかし、朝霞市民としての誇りという設問をするほど市として何の魅力があるのかお尋ねしたいです。（５０代 女性）
- 地元の人を知らないから、朝霞のことを理解する機会がないです。子供も大きくなって横のつながり等もありません。残念な気持ちもあるけれど、どうしていいのかも分からない。毎日働いて、朝霞の短所も長所も愛着も浮かばない感じです。（４０代 女性）
- 彩夏祭を通して、市民の方の一体感があるのではないかと考えています。（４０代 男性）
- 都の近くなのに、田、畑、林、川があり、城山、古墳、旧高橋家住宅等、歴史的なものも多い。大変便利で良い環境の場所。直売野菜が大変おいしい。（６０代 男性）
- 東京から引っ越しているため。（５０代 男性）
- 彩夏祭の盛り上がりぶりを見ると、朝霞市民で良かったと思う。（３０代 女性）
- 陸上自衛隊の駐屯地がある。最近、朝霞市出身の大栄翔が活躍している。東京オリンピックの射撃の開催地である。城跡古墳がある。膝折宿（跡）がある。もっとPRすべき。脚光を浴びている和光市に負けないでもらいたい。（７０歳以上 男性）
- 私は子育て中ですが、小児科や歯科など、とても良いクリニックがたくさんあり、頼もしいです。彩夏祭が市を上げて盛り上がり、かつ、マナーを重視して開催されるので誇らしく感じます。ここ数年、マンションが増え、畑がどんどん埋められていき、個性が薄くなってきている点は、とても残念です。プロモーションすべき点を、なぜ市は軽視するのでしょうか。市議会も機能していないようです。駅周辺や公園、路上で喫煙者が多いため、より良い取組みに期待します。（３０代 女性）
- 子供のときから朝霞で生活しているので、朝霞は好きです。ただ、同じ朝霞ではありますが、朝霞台に急行が止まったり、隣の和光市に急行が止まったりと、朝霞駅を利用している私は、がっかりしています。（５０代 女性）
- 朝霞市は、「朝霞駅周辺」ばかり開発というか、きれいになっていて、朝霞台駅、北朝霞駅は乗り換えや急行が止まるのに、ひどく古くさい。地主が朝霞駅周辺に集まっているからなのか…。もっとしっかり考えて、両方とも自慢できるような駅にしてほしい。（４０代 女性）
- 子供が生まれてから朝霞市に来ましたが、やはり彩夏祭がすごいです。このお祭りがあることによって、朝霞市民であって良かったと思えるようになりました。（４０代 女性）
- 緑が多く、安心して子供たちを遊ばせられる「朝霞の森」等がある。彩夏祭は楽しみにしている。（６０代 男性）
- 自然が多く、黒目川に咲く桜が見事で、また、商店、病院もほどほどの所にあるので住みやすい。（７０歳以上 女性）
- 都会にとっても近いですが…住んでいる皆様も優しく、緑も多くて住みやすいと思いますよ。田舎でもなく都会でもなく、いい面があります。（７０歳以上 女性）
- 仕事をしているので、あまり町と接点を持っていないため。（７０歳以上 女性）
- 朝霞でやることがない。（７０歳以上 男性）

- 結婚して子供ができてからの朝霞市居住のため、生活する場であって育った場所ではないため、郷土愛、市民である誇りは感じられません。（４０代 男性）
- 東京（池袋）に近くて便利であり、もう３０年以上住んでいるので、３０年以上前の朝霞駅は裸電球がぶら下がっていて、薄暗くてどんよりしていた。今と比較にならない。（６０代 男性）
- 東京へ出るにも便が良い。住みやすい。地域的に人間同士のつながりがある。子供を大切にしてくれる。緑や自然もあり、美しい景色が見られる。以上のような理由で愛着を感じています。（４０代 女性）
- 穏やかで騒がしくないのが良いと思います。自然も残っており、ほっとします。日常生活にも不便を感じることもありません。しかし、朝霞駅前の商店街に活気がないのは寂しいです。（６０代 女性）
- 愛着を感じる対象がない。（５０代 男性）
- 朝霞市に嫁いで来て３０年近くになりますが、仕事などで日中は、ほぼ市内にはいないので愛着とまではいきません。当時から比べるとマンションの乱立が目立ち活性化はしているのかもしれないですが、地元意識が少ない方が多いように見え、愛着できない部分もあるかな…。（５０代 女性）
- 誇れるものがあまりない。友人に朝霞市の場所を説明するとき「急行が止まらない駅」として知られていた…。（２０代 女性）
- 朝霞で生まれ育ったから。大人になってから市の歴史を知るにつれて、誇りを感じるようになった。（６０代 女性）
- この土地に生まれ育った方は愛着がより深いと思われそうですが、土地にあとから居住したものにとっては、皆さんの中に入っていくことがなく２０年はかかりました。（７０歳以上 女性）
- 問８について、生まれた所より朝霞に住んでいる方が長いのですが、テレビドラマや友達の話を聞くと、故郷に帰りたと思うからです。問９について、誇りを持つような活動をしていないので。（７０歳以上 女性）
- 自然を大切にしているところ、黒目川まつりや彩夏祭は、とても好きです。朝霞のPRできる良い点だと思います。（３０代 女性）
- 埼玉県の中ではマイナー。目立った話題がない。県南４市が合併すれば行政の充実が期待でき、知名度が上がるかもしれない（インパクトのあるネーミング“市名”も考慮）。（６０代 男性）
- 市役所によく行くことがあります。職員さんの接客が大変良く感心します。（７０歳以上 性別未回答）
- １５歳で朝霞市へ越してきて以来、４８年になります。人生の約８割をこの町で暮らし、自分のふるさとの愛着を感じるようになりました。また、大相撲で大栄翔の活躍を見ると、ふるさとの誇りを感じます。（６０代 男性）
- 朝霞に住んで８年たちました。やはり、以前住んでいた私自身の地元（千葉）に、まだ愛着があります。（５０代 女性）

- 朝霞は治安が良く、都内へのアクセスも良いので愛着を感じる。しかし、これといって大きな特徴もなく、他者にアピールできるものは少ないと思う。また、私は2年前に都内から越して来たが、転居前の所と比べ、ごみの出し方やルールを守らない住人が目立つように感じる。車の運転がとても荒く、学童が通る狭い道でも猛スピードで走っていくのをよく見かける。これらのことを考えると、朝霞で子育てをするのは抵抗を感じる。(30代 女性)
- 生まれながらに朝霞のため、愛着を感じています。しかし、福祉面などに他市より優れているとは思えない面もあるため、誇りを感じるとは言えません。もっと良い市になれると思います。(50代 女性)
- 保育園の友達、川遊び、彩夏祭、鳴子、花火に愛着を感じています。(50代 女性)
- 朝霞で生まれ育って一度も離れることなく60数年、可もなく不可もなしで居心地の良さに愛着を感じます(60代 女性)
- 黒目川を中心とした自然の豊かさに愛着を覚える。基地跡地の利用方法、ペットとの共生など個別の案件には疑問符が付く。(50代 男性)
- 東京や大宮などに行くのに意外と便利。田舎だが静かで住みやすい。彩夏祭はいつも楽しんでいる。(60代 男性)
- どこへ行くのもちょうどいい。(40代 男性)
- 朝霞で生まれ育ったから。(40代 男性 他同意見2件)
- 朝霞市が住みやすいところ、環境は好きだが「誇り」と思えるもの、ことがない…見当たらない。(見付けられないでいるだけかもしれませんが)(30代 女性)
- 宮戸に土地を求め市制3年目ぐらいと思うが(昭和46年)その後、東武東上線も良くなり、朝霞台駅、北朝霞駅もでき、シティーとしての形があり、大学もありと、順調に近未来の方向へ進んでいると思う。一方、人口増(宮戸地区)が目立つわりに道路の不整備、通学路の拡張もなく先々を心配しています。(通学路現状調査が必要、交通事故等に対して!!)(70歳以上 男性)
- 住みやすい、きれいな街だと思う。図書館も使いやすい。(もっと良くなると思います!) 都内に出るのも便利で和光よりも安い。誇り、プライドを住む街によって得る(感じられる)とは思っていません。(40代 女性)
- 他の市と比べて愛着を感じる程の魅力があるわけでもないわけでもない。(40代 男性)
- まだ昔のままの自然が多少残っている所があったり、町並みが昔のままだったりするところで愛着を感じます。(50代 男性)
- 彩夏祭や朝霞駅前で行われるジャズの催しなど毎年楽しみにしているから。(60代 女性)
- 性格的なものだと思いますが、住んでいる「場所」に愛着や誇りを感じません。が、嫌いとか、どうでもよいという気持ちではないです。(50代 女性)
- 長男が生まれてから朝霞市に引っ越してきて、子育てをしています。我が家の立地的に公園も小学校も近く(中学は遠いですが…)とても住みやすいです。彩夏祭という大きなお祭りもあり、夏休み中の一大イベントです。(40代 女性)

- 交道路線交差している都市（より利便性がある）
もう少し「水」（川の水）を重要視してほしい。されば、なおよいです。
（70歳以上 男性）
- 生まれた時から住んでいて、自然が残っている場所もあるので良いと思います。土地の管理ができていない場所があり、木や草がそのままになっていて道路にはみ出していたり、側溝や水路に汚泥がたまっていて機能していない場所があります。住宅の多い地区の対応は早いのに、住宅の少ない地区は遅くそのままになってしまっているように感じる場合があります。
（50代 女性）
- 自然に恵まれていて静かな街（住宅街）という印象です。朝霞駅及びその周辺の整備と、朝霞台駅及びその周辺の整備に差があり、一方に偏っている感を受けています。（60代 男性）
- とても良い訳ではないが悪くもない。ほど良い感じだから。（40代 男性）
- 自分も子供も朝霞の小学校、中学校を卒業しているので、愛着はある。
自慢できること思いつかない。～特に誇れない。（50代 女性）
- 緑豊かなところ。最近知ったのですが、宮戸の「崖」にまで宅地開発が迫ってきているのはおかしい。宮戸に限らず畑エリアの宅地化も、とても目に余るものがありますが、「崖」は防災上、無理があります。被害が出る前に予防するのが行政の役目です。そういうところをきちんと役割を果たして、人命や無駄なコスト発生を未然に食い止めてください！！
（40代 女性）
- 生まれ育って結婚して子育てしている町だから。
子供をいろいろな場所に連れていけるし、なんでも教えてあげられる。（40代 女性）
- 他市に比べて朝霞は、活気が少ない。彩夏祭は良いですが、夏だけでなく、もう少し魅力のある町にしてほしいです。全てが中途半端のようで、駅前通りも含めて。市長に活気があるのですか？元気がない様ですが…。元の湯〜ぐうじょう等活用されていない土地が残念。
（60代 女性）
- 生活するのに不便を感じない。自然に触れることができる。いろいろな世代がいる。安心して生活ができる。（50代 女性）
- 自分が住んでいる市なので少なからず愛着はあるが、福祉や教育等、東京に負けないぐらいの制度・政策があればもっと良い。（20代 女性）
- 駅は古いし、道路も混むので住みづらい。（40代 男性）
- 出身地ではないので、愛着を感じにくい。ぼぼたんに関しては、朝霞＝タンポポが全く連想できない。彩夏ちゃんの方が、まだしっくりくるのだが。（40代 男性）
- 公園、行事など充実している。（60代 男性）
- 大人になってから朝霞に移り住んだので、愛着と言えるほどの感じではない。これ！っていう押しポイントがない。（40代 女性）
- 問8、基本的に住んでいる地域に愛着を感じます。
問9、誇りを思う事項が思い浮かばない。（40代 男性）

○テーマ2 温室効果ガス削減に向けた地球温暖化対策について

現在の社会、ライフスタイルやワークスタイルのあり方は、地球温暖化をもたらす温室効果ガスの排出に大きく関わっています。そのため、私たちには、生活を送るうえで排出される温室効果ガスの削減のために、さまざまな取組みを展開していくことが求められています。

朝霞市では、温室効果ガスの抑制と安定化に向けた実効性のある具体的な取組みを実施していくために「朝霞市地球温暖化対策実行計画」を策定し、職員が自らの事務事業の実施に伴い排出される温室効果ガスを抑制または削減するための取組みを率先して実行し、地球温暖化の防止を図ることを目的としています。また、市民向けには、創エネ・省エネ設備設置費に対して一部補助を行っているところです。

そこで、今後の施策展開の参考とするため、地球温暖化対策に対する認識やご意見などをお伺いします。

問11 地球温暖化や気候変動の問題に関心をお持ちですか。

回答内容	回答件数	構成比 (%)
すごく関心がある	73	37.1
少し関心がある	114	57.9
あまり関心がない	8	4.1
全く関心がない	2	1.0
よくわからない	0	0.0
無回答	0	0.0

問12 日常生活において省エネ行動や節電などの取組みを実践していますか。

回答内容	回答件数	構成比 (%)
実践している →問13へ	66	33.5
ときどき実践している →問13へ	103	52.3
あまり実践していない →問14へ	25	12.7
実践していない →問14へ	2	1.0
わからない	1	0.5
無回答	0	0.0

問13 問12で「1. 実践している」または「2. ときどき実践している」と回答された方にお伺いします。具体的にどのような取組みを実践していますか。(〇は3つまで)

回答内容	回答件数	構成比 (%)
不要な照明は消すなど、省エネ行動を心掛けている	161	95.3
家電の買い換え時には省エネ型の製品を購入している	103	60.9
太陽光発電設備を導入している	8	4.7
家庭用燃料電池(エネファーム)を導入している	3	1.8
リチウムイオン蓄電池を導入している	3	1.8
窓を二重サッシや複層ガラスにしている	3	1.8
HEMS(※1)を設置している	27	16.0
エコドライブを心掛けている	2	1.2
ごみの減量やリサイクルに努めている	43	25.4
その他	11	6.5

※回答者数 169人

※HEMSとは、家電や電気設備とつないで、電気やガスなどの使用量をモニター画面などで確認したり、家電機器を自動制御することで、家庭で使うエネルギー使用の節約に役立つものです。

【その他の御意見】

- ベランダに朝顔の緑のカーテンを育てております。夏でも涼しく、あまり冷房は使わないです。（50代 女性）
- 近くの買い物などは電気自動車を使用している。（40代 男性）
- エアコンの温度は下げすぎないようにしている。（30代 女性）
- 遮熱塗料を窓に塗っている。（70歳以上 男性）
- ガス（お湯）をあまり使わないことなど。水の再利用。（40代 男性）
- 自家用車を所有せず、公共交通機関を利用している。（50代 男性）
- 車は極力乗らずに、徒歩もしくは公共の移動手段を利用する。（30代 男性 他同意見3件）
- 洗濯回数を減らす。照明をLEDにする。（60代 女性）
- プラスチックはなるべく使わない、買わない、エコな洗剤使用、常に省エネモードでエアコン。（40代 女性）
- エコキュートを使用しています。（40代 女性）

問14 問12で「3. あまり実践していない」または「4. 実践していない」と回答された方にお伺いします。その理由として、どのようなものが挙げられますか。（〇は3つまで）

回答内容	回答件数	構成比 (%)
取り組み方がわからない	7	30.4
取り組みが続かない	5	21.7
生活の快適性が損なわれる	9	39.1
手間がかかる	8	34.8
時間がない	2	8.7
お金がかかる	4	17.4
必要と思わない	1	4.3
その他	0	0.0

※回答者数 23人

問15 家庭の省エネをすすめるためには、具体的にどのような施策が最も有効だと思いますか。
 (〇は2つまで)

回答内容	回答件数	構成比 (%)
地球温暖化や家庭の省エネ等に関心がない人への情報提供	55	28.2
学校における環境教育や普及啓発の実施	115	59.0
町内会などを通じた家庭に対する環境教育や普及啓発の実施	24	12.3
家庭の省エネ等の設備や機器などを導入する際の支援	89	45.6
家庭における二酸化炭素の削減に対して、何らかのメリットを与えること	72	36.9
その他	12	6.2

※回答者数 195人

【その他の御意見】

- ・ リサイクルに対してサービス券が出るなど、さらにやろうと思うような取り組みがあったりすると、さらにつながるのはないかと思う。(40代 女性)
- ・ ごみの量をまずは、減らすところから始めたい。例、買い物袋の持参など。(50代 男性)
- ・ 例えば、ゴミ焼却場から排出される熱を発電等をして各家庭に還元する。(60代 男性)
- ・ 温暖化対策が必要ということを知ってもらふ必要があると思うので、イベントや町内会やメディアを通じて認知してもらい、その後どのような行動が省エネになるかをレクチャーして、何らかの方法で市としてどのくらい省エネに貢献できてるのかを数値化できると良いと思います。(20代 男性)
- ・ 朝霞市内のスーパーなどの取り扱い商品から、プラスチック容器を極力減らすよう、企業側に減らす広報をしたうえで、消費者に捨てるものを減らすようにしない限り、地球温暖化や省エネの根本問題は解決しないし、今の朝霞市等の考え方は消費者への責任転嫁と言えます。朝霞市民の分別の手間は増え(他所では焼却炉の高温化により分別処理が簡易化されていると聞きますが朝霞市は?)、市の焼却場やごみの運送費などの費用は増大するだけです。一部の会社では、プラスチックストローを今後禁止すると言われていますが、それ以外のプラスチックごみの方が影響は大きいので、その対策は朝霞市の市長や議会が条例などで徐々に食品等のプラスチック容器などの規制はできないのでしょうか、東京都を見るとトップ自ら種々の角度から動いているように感じますが、朝霞市も将来の朝霞市民のために無駄のない本質をついた変革の頑張りを期待します。(60代 男性)
- ・ 関心がない人は言っても分からないので、電気料金やガス料金の値上げ(使用の少ない所は格安にする)など。廃棄物(燃やすごみ)有料化、資源物の買い取り。(40代 男性)
- ・ 市庁舎の省エネ実践の結果、効果の公表。(50代 男性)
- ・ 市からの強い働き掛け。(50代 男性)
- ・ 具体的な手法はわからないが「メリット」がないと浸透は難しいと思う。もしくは、省エネを行わないデメリットの存在がないと有効に感じる手段にはなり得ないと感じる。(30代 男性)
- ・ 省エネに協力すれば、何か自分に良いことが返ること。ポイントや住民税等に反映するとか。(40代 女性)

- ・意識することなく省エネ活動につながる仕組みづくり。(40代 男性)
- ・将来性のある子供たちに一役買ってもらって、環境&資源保護への意識を高めるキャンペーンを定期的に行う。(40代 女性)

問16 朝霞市では、太陽光発電システム、家庭用燃料電池（エネファーム）、定置式リチウムイオン蓄電池、雨水貯留槽に対して補助を行っています。知っていますか。

回答内容	回答件数	構成比 (%)
知っている →問19へ	44	22.3
知らない →問17へ	153	77.7
無回答	0	0.0

※朝霞市の補助制度

○太陽電池モジュール 出力1kW当たり35,000円

(既存住宅は、100,000円、集合住宅の管理組合は、500,000円を上限)

○家庭用燃料電池（エネファーム） 定額50,000円

○定置用リチウムイオン蓄電池 定額100,000円

○雨水貯留槽 設置等に係る費用の額に2分の1を乗じて得た額

(既存住宅及び借家人は、20,000円、集合住宅の管理組合は、100,000円を上限)

問17 問16で「2. 知らない」と回答された方にお伺いします。
これから補助を受けて、設置しようと思いませんか。

回答内容	回答件数	構成比 (%)
すぐに設置しようと思う	0	0.0
設置を検討しようと思う	21	13.9
設置をしたいが難しい →問18へ	84	55.6
設置しない →問18へ	39	25.8
興味がない	9	6.0

※回答者数 151人

問18 問17で「3. 設置をしたいが難しい」または「4. 設置しない」と回答された方にお伺いします。
その理由として、どのようなものが挙げられますか。(〇は2つまで)

回答内容	回答件数	構成比 (%)
価格が高い	59	50.9
面倒くさい	16	13.8
持ち家ではない	42	36.2
補助対象設備に魅力を感じない	21	18.1
設置する必要がない	10	8.6

※回答者数 116人

問19 今後、補助対象として希望する設備は、どのような設備ですか。（〇は2つまで）

回答内容	回答件数	構成比 (%)
窓の断熱改修	81	43.8
遮熱塗装	57	30.8
LED電球	99	53.5
電気自動車	54	29.2
燃料電池自動車	17	9.2
電気バイク	17	9.2

※回答者数 185人

問20 朝霞市が行っている地球温暖化対策について、知っている取組みはありますか。（〇は3つまで）

回答内容	回答件数	構成比 (%)
地球温暖化対策実行計画を策定し、温室効果ガスの排出削減目標を設定している	21	11.0
冷暖房の温度を適切に調整している (冷房28℃、暖房20℃)	69	36.1
トイレ、印刷室及び更衣室等の不要時の照明を消灯している	42	22.0
2階層までの上り下りは階段の利用を推奨している	21	11.0
車両を購入又はリースする際には、低公害車などの導入を推進している	12	6.3
ごみの分別を徹底し、ごみの発生の抑制に努めている	66	34.6
太陽光発電などの再生可能エネルギー設備やLED照明などの省エネシステムの導入を推進している	18	9.4
ひとつも知らない	74	38.7

※回答者数 191人

問21 地球温暖化対策として、行政に期待している取組みはありますか。（〇は3つまで）

回答内容	回答件数	構成比 (%)
地球温暖化に関する説明会や省エネルギー設備の展示会などの開催	27	13.8
環境教育や環境学習の充実	95	48.7
ごみの減量、リサイクルの推進	109	55.9
クールビズやウォームビズの推進	41	21.0
個人住宅へ補助している省エネ・創エネ設備設置費の補助対象設備の拡充	63	32.3
環境保全のために活動している市民団体等への支援	24	12.3
市役所や公共施設の地球温暖化対策（例：庁舎の省エネルギー化、太陽光発電の導入、LED照明の導入促進、最新の省エネ技術を用いた公共施設の建設等）の推進	77	39.5
何も期待していない	7	3.6
その他	7	3.6

※回答者数 195人

【その他の御意見】

- 企業のことなので行政ではないかもしれませんが、洗剤が同じ値段でどんどん少量になるので箱、計量スプーンが本当に無駄だなと思います。一企業だけがやるのは難しいのかもしれませんが、行政でもっと日常的に使うものに対して無駄を省くような取り組みが徹底されればいいなと感じることがあります。（４０代 女性）
- 建築許可：出来るだけ平野部（もと田んぼ）は承認しない。水道管、ごみ収集等の拡大をしないようにする。
徒歩、自転車で行ける魅力的な複合施設が必要（例えば、朝霞市北朝霞公民館を建て替え複合施設にする。保育園、図書館、行政施設、集会所等を一つの建物にする）産業文化センターに大きい駐車場が必要なのは、建物中心に建設したため。身近に必要な複合施設があれば、自動車等の利用が自然に少なくなる。（６０代 男性）
- 太陽光発電も電気自動車も電気バイクも持っているが、申請する期間や新車じゃないとだめとか結局お金持ちしか得をしないので良くない。（４０代 男性）
- 個人住宅だけでなく、区分所有マンションなどの集合住宅についても省エネ化設備の補助をしてもらえると良いと思います。（４０代 男性）
- 余計な有り難迷惑が多い。（３０代 男性）
- むさしのフロントあさか等の不要なグッズを作らない。マンション乱立を防ぐ。公共の場を増やす。取り組みをFaceBook等でシェア。（３０代 女性）
- 市に多数あるコンビニ等の不適切な冷房使用（大半が冷やしすぎ）を行政指導する。（４０代 女性）

問22 地球温暖化対策について、ご意見がありましたらご記入ください。

- こここのところの異常気象は、やはり私たち人間が起こしたものだし、子供たちの未来を考えると、とても心配。実際、ものすごく大きな木が生えている所の下を通れば、なんだか涼しく感じたりするので、植林や打ち水のような取組があったら参加したいなと思っています。（４０代 女性）
- 朝霞市として、より明確に、分かりやすい朝霞住民としてのメリットの訴え。（７０代以上 男性）
- 地球規模の自然災害が多発していますので、各個人の心構えが肝要と感ずます。（５０代 男性）
- 朝霞市のプラごみが実際はどのように処理されているのか写真で知りたいと思うことがあります。ゴミの出し方で迷う時、どうするのが処理に適しているのかを考えるとと思います。日本のリサイクルは主に焼却で熱に変える、または輸出、と聞いたことがありますが、朝霞市はどのように扱っているのでしょうか？（４０代 女性）
- 建物の設備を整えることに興味はあるが、賃貸に住んでいるためハコ自体には手を出すことができない状態にある。（１０代 女性）

- 対策をしても無駄だと思います。受け入れた方が良くと思います。貯水池や増水しても渡れる橋など作ると良い。(40代 男性)
- 日本中のエアコンを止めれば平均気温が下がるのでは?と思います。昭和45年頃、日没後、池袋から朝霞(志木)に来ると気温が2~5度位下がりました。また、9時から12時くらいに夜空の透明度が筋状に東京方面に向かって移動していくのを天体観測していて確認しています。ビルの空調や車の熱で都心は過熱していましたが、朝霞はまだ畑などが多かったためと思いますが、今では、都心と同じ環境になってしまいました。昔は、エアコンなしで生活できましたが、隣接の家のエアコンの熱気で窓を閉めるためエアコンが必需品になってしまいました。徹底的な緑化を行い、熱の発生を少しでも下げて欲しい。エネルギー対策も重要だが、昔の環境に少しでも戻すことが重要だと考えます。(60代 男性)
- 市の施設や設備については、積極的に省エネ化するべきだと思います。(40代 男性)
- 最近多い豪雨対策として、治水事業を全国的なモデルになるようなものにしてほしい。(50代 男性)
- とにかく急務に取り組むべき内容。行政任せにせず、市民各自の意識向上が大切。(50代 男性)
- 市内の真ん中に黒目川、北に荒川と川が多い地域だと思います。毎年、日本国内での集中豪雨の被害を考えると、朝霞市もいつそのような状況に見舞われるか分からない。夏には命の危険が及ぶような暑さになり、これ以上温暖化が進まないようにしなければとは思っています。(50代 女性)
- 他市(東京も含め)での補助はいろいろ耳にするが、朝霞市での補助は、少ないのか話を広めていないのか、全く分からない。温暖化対策したくても、仕方もお金もどの位か補助がどの位なのか、具体的に分かりやすく広めていかなければいけないと思う。(50代 女性)
- 家を建てる等の機会にZEHやエコハウスについてもっと知ってもらい、検討してもらえるようにすべきではないかと思う。また、これらは高いので、環境対策で必要ならば補助を増やす等の必要もあるかと思う。(30代 女性)
- 一人一人の自覚が必要。そのためには啓発、教育、特に温暖化がもたらす影響と防止の具体的取組等の認識が不可欠であると考え。各自ができる防止対策の推進が大切だと考える。(60代 女性)
- 最近の異常気象、今までのツケがきていると今更ながら対策の遅れた個人、個人が反省。小さいことからでもコツコツと。結局自分のため。(70歳以上 女性)
- 市・県・国・世界など、より大きな規模で考えないと意味がないと思う。(50代 女性)
- 関心はあっても、実生活でどうしたらいいのかわからないという方も多いのかなと思います。説明会や講習を開催していただきたいと思います。(40代 女性)
- 地球温暖化の取組状況を、もっと教えてほしいです。(70歳以上 男性)
- 取り組むべき問題と思うが、具体的に何から始めればいいのか分からない。(50代 女性)
- 道路のアスファルトの照り返し、ベランダの照り返し、暑くてつらいです。道路は面積が広いので、何か良い対策が見つければ、かなり効果が期待できると思います。(50代 女性)

- 朝霞市が太陽光発電特区となり、全戸に太陽光発電設備&蓄電池設備が設置されるぐらいの力を入れてください。(70歳以上 男性)
- テレビ等で放送しているプラスチック容器を使わない、捨てない(海への汚染)。ビニール袋の使用反対、マイバッグ使用をする。(70歳以上 女性)
- 農家の方で、まだゴミ類を燃やされるので、燃やさないように広報にでもお願いしてください。(70歳以上 男性)
- 昨年度、川越いきいき大学でゴミ対策について班で研究発表しましたが、外国ではスウェーデン、ドイツ、国内では京都市が最もアグレッシブ。朝霞市も新焼却場の建造だけでは対応できないと思う。人口も急増していることから、長期的な対策が期待される。(60代 男性)
- 企業経営としての世界的な取組と、税制やその仕組みの徹底を図る。(60代 男性)
- クリーンエネルギー(原発以外)を拡大すべき。そのため大手電力が送電線をもっと開放すべきである。資源の有効利用(3R政策)を拡大すべき。ただ、個人の減量は進んでおり、大手排出業者が協力する必要がある。(60代 男性)
- リサイクルによるポイント(ゲット)制、何らかのメリットを与えることで関心のない人も取り込めると思う。エコ軽油燃料でのバス運行。(50代 女性)
- 題目が漠然と大きい印象を受けるので、行政がやるもので市民自らという感覚が薄いように思う。市民がしやすい企画をもっときめ細かくアピールし、各種団体、企業、町会etcと協力し、その成果が上がってみんなが喜びや関心を持つことが早いように思わないでもない。(70歳以上 男性)
- とすると、社用車を運転している人のマナーが悪い場面をよく見ます。例えばコンビニでエアコンをかけながら駐車しているとか、燃費を全く考えないエンジンをふかす運転など、車に会社名が入っているのに、よくできるなあと怒りすら覚えます。是非、市職員の皆様が市用車を運転する際の行動基準の策定を推進したらどうでしょうか。(社用車の悪マナー者のようにならないように)(50代 男性)
- 表面的なアピールや補助という名のバラマキはやめるべき。一市行政単位では、限られている。枠組みを変え、取組を考え直す方がよい。(40代 男性)
- 市民に対し、自助努力に向かせる施策を実施してもらいたい。(70歳以上 男性)
- 壮大な課題ですので、難しいと思います。できることを具体的に明示し、補助で援助すれば、積極的に実績が増えると思います。もっと宣伝した方がいいと思います。(30代 男性)
- その前にやることがあると思う。駅前の喫煙、何とかありませんか。(40代 男性)
- 過度に自動車に頼らない街づくりを取り組んでもらいたい。歩道、自転車道の整備。徒歩範囲で買い物ができるような都市計画。(50代 男性)
- 地球温暖化について様々な説があり、その主張に対して反論が必ずある。地球温暖化について議論する際、IPCCの専門家集団の主張を鵜呑みにするのは、間違っていると思う。(20代 男性)

- 中途半端な道路は一方通行にして歩道や自転車優先にし、余った幅のところに街路樹を植える。光合成してくれるし日陰になる。
リサイクルの意識を高める。特に大量に出るプラスチックゴミがどこへ行くのか。ちゃんとリサイクルしていると分かれば、燃やすゴミを減らせると思う。(50代 女性)
- 個々人の家庭ではなく、企業単位に実踏するべきで、順序が違う。(30代 男性)
- ごみの分別に迷うことが多々ある。詳しく教えて欲しいです。一般向けの講習会や学校での学習をしっかりとやっていただきたいです。(40代 女性)
- 持ち家ではなく賃貸なので、これからは個人住宅はもちろん、アパートやマンションを建てる側にも規制を設け、国全体で取り組むことだと思う。まず、朝霞がその先駆けの市として先頭を走る誇りある市であつたらと思う。(60代 女性)
- 省エネ＝地球温暖化対策のようで、対策がつかなく感じる。実際、生活の質(楽しさ、楽さ)を落とさずにできることでないと継続できないと思う。HFCの削減は一人ではできないし、エアコンの温度設定をきつくすると体調が悪くなる。なので、みんなが取り組めるように、教育セミナーを設置(開催)して、できることを教えてはどうかと思う。例えば私は、食品廃棄量の削減なら完璧にできる、など。(40代 女性)
- プラスチック資源ごみの問題で、汚れた物が多いため、ほとんどリサイクルできていない上、今まで日本のプラごみを受け入れていた国が受け入れを拒否するようになり、日本にプラごみの山が深刻化していると耳にしたので、プラごみの分別はせず、燃やした方がいいと思います。分別などにかかる税金を省エネ設備の補助金に回せばいいと思います。(40代 女性)
- 異常気象が近年多発しているのは、温暖化が原因と思われる。異常、異常と騒がないで、温暖化についてもっと行政等がアピールする必要があると思う。(70歳以上 性別未回答)
- 民間企業の営業職として働いていますが、お客様先へ伺う際にジャケットを着用する文化、または着用した方が良いという世の中の認識を払拭してほしい。クールビズで涼しい格好で行けた方が温暖化対策も進むと思います。(20代 男性)
- 私たち住民は、節電、節水、ごみの減量くらいしかできないと思います。(70歳以上 男性)
- 電力の供給は、現在火力発電(温暖化の最大の原因)に依存しているが、安全対策を常に検討し、向上させることを条件に、原子力発電所(小型化して)を増設すべきである。その技術的なノウハウは、必ず世界的に必要なと思います。(70歳以上 男性)
- 植木等も進め、二酸化炭素を吸収する対策を進めていく必要があります。(50代 男性)
- 人口の増加(電車に乗る人が最近増えたなと思っています)で、よりエコ活動が必要になるような気もしています。やられているかもしれませんが、近隣市町村との連携で人口集中エリアを緩和したり、複数市町村での共同でのエコ支援策が増えることを期待します。(40代 男性)
- 公共交通機関の充実を図り、短距離の自家用車の使用を控えるなど、身近なことから始める。(50代 男性)
- 便利さや効率を考えるあまりプラの包装が圧倒的。器を持って買い物、一度使った器を再利用。(70歳以上 男性)

- 日常やっていること（リサイクルや、こまめに電気をつけたり消したりする）が、どのように役に立っているか、分からない。（30代 女性）
- 免許返納の年齢を決め、車の排気ガスを減らす。その際、移動手段はバスや無料タクシーなど考えてほしい。二世帯、三世帯住宅の補助をしてほしい。世帯が減る方がエコではないかと感じました。（40代 女性）
- これ以上、自然を壊さないことだと思います。なぜ、森や畑などを壊してわざわざ新しい住宅を建てるのか、いつも疑問に思っています。空き家がたくさんあるとも聞いているので、全国規模で上手く活用し、対策できないかと思っています。（40代 女性）
- 地球温暖化対策ではなく「異常気象対策」として幅広く問題を再定義するべき。非効率な取組（冷房28度設置による非効率な仕事環境等）は真っ先に廃止するべき。また、取組に対する個人や家庭に対するメリット・デメリットを提示しないと、実施させることは非常に困難だと思う。（30代 男性）
- 全世界が共通認識し、国レベルで共有し、レベルアップしていくことである。個々については、生活の利便性の見直しと企業努力の向上と研究の推進。（70歳以上 男性）
- 家庭レベルの取組も大切なものかもしれないが、大手企業に対しても、もっと取り組んでもらうことで、より効果的な取組になると思う。（30代 男性）
- 利便性を求めることで自然を壊していると思う。プラごみのニュース、レジ袋有料化とありますが、ペットボトルは？コンビニのカップ、肉・魚のトレーなど根本的な問題です。NHKでプラスチックを全く使用しない実験生活をしていました。地球温暖化に興味ありますなんて言いつつコンビニでアイスコーヒー、タピオカなど購入しているのは、ただの意識高い系アピールだと笑ってしまいます。（50代 女性）
- 温暖化対策は簡単に結果がでないから、とても難しい活動だと感じています。ビニールの使用を減らしたり、リサイクルにもっと付加価値を付けたりして、大事に地球を守りたいです。（40代 女性）
- 温暖化対策すると、市が利益を上げる上手な方法を考える必要がある。お金を税で集め、思い付きで使うだけでは、市は詐欺。例えばガードレールをパイプに変え、間隙間にソーラーパネルを設置し、発電分を市が税に入れる。（60代 男性）
- エコバッグを配布しましょう。（60代 男性）
- 今までなかったほどの豪雨が朝霞でも降り怖いと思ったので、地球温暖化に向かっているのは実感している。できることはやりたいと思っている。（60代 女性）
- 省エネは大事ですが、学校などの教育機関の冷房は、もう少し強くした方がいいと思います。28度に設定されていても、教室は30度を超えることもあります。（20代 女性）
- 地球温暖化対策は今、目前のこととして一人一人が取り組まなければならない現状です。行政の方々、一般市民の方々に対しても説明していただく機会を促進していただきたい。私自身もアンケートにより、より一層、今考えなければならないと感じております。（70歳以上 女性）
- 車を利用するよりは市内循環バス、そして歩く。家の中では無駄なコンセントを抜く。電気をこまめに消す。炊飯は1日1回2食分を炊いたりしています。一人一人が思いやりを持って生活することで、変わるはずです。（70歳以上 女性）

- 日々、温暖化とは言われていますが、なかなか意識できない。方法が具体的に分からないので、広報とかで載せていただくと助かります。（30代 女性）
- 実際に個々の日常生活に地球温暖化の影響が、どこにどのように出るのか、出ているのか、具体的に知りたい。（60代 女性）
- 地方自治体単位での取り組みには限界を感じるほど温暖化の進行が早過ぎる。（50代 男性）
- 情報提供が不足している。クールビズ推進への補助金。（40代 男性）
- 個人→町内会→意見の吸い上げしたことをフィードバックして、この地域では、こんな意見があったと知らせてくれたらいいかな！！（70歳以上 男性）
- 省エネも日々の積み重ねなので、どのようなことが省エネになるのか、具体的に分からないことが多いような気がします。分かりやすいパンフレットで再確認できたらと思います。（50代 女性）
- ①トラックなどの排ガスが影響すると思われるので、大型車両の改善が望めます。
②自然エネルギーの電気を推進することを考えます。
③クーラーの室外機から出される温風の改善。
④道路（アスファルト）が熱を持たないような改善。（60代 男性）
- コンビニやスーパーが店内全体が冷蔵庫かと思うくらい冷えすぎていると、ずっと感じています。スーパーは、生鮮食品を扱うからまだ理解できるとしても、冷凍食品等は密閉性のあるケースに収納するよう指導してほしい。コンビニは出入口を2重構造にすれば、冷暖房の効率アップしますが、店舗規模的に無理でしょうか…。一番望ましいのは、これ以上むやみやたらにコンビニを作らせないことですが、せめてコンビニ店内の生鮮品配置転換等で、これ以上のCO2排出を抑えるよう指導してください！
コンクリートジャングルにコンビニが乱立する都内では、冷房の排気熱により、すさまじい暑さです。我が町、朝霞がそうになってほしくないので、行政コントロールをしてください。お願いします。（40代 女性）
- 市の公共施設の緑化、植木のある公園の建設推進。（60代 男性）
- 補助金制度があっても枠に入れなければ支給されない。早い者勝ち制度では、利用できないと損。（40代 女性）
- 問17について、集合住宅なので、何らかのことを考えていきたい。（70歳以上 女性）
- 問18について、設置する場所がない。（70歳以上 女性 他同意見1件）
- 問18について、自己負担がどのくらいになるか、イメージができない。（40代 男性）
- 問18について、マンションなので設置することが難しい。（50代 男性）
- 問18の設問について、朝霞市の補助制度がある設備を設置した場合、どのくらいのメリットがあるかがよく分からない。（60代 女性）
- 問18について、マンションなので他の住人の意見をまとめるのが難しい。（50代 女性）

○テーマ3 朝霞市の水道水について

日頃から、朝霞市の水道をご利用いただき、誠にありがとうございます。

今後の水道事業運営や施設整備の参考とさせていただくため、水道水への評価などのご意見をお伺いします。

問23 お住まいの給水方式を教えてください。

回答内容	回答件数	構成比 (%)
直結直圧方式	70	35.5
受水槽方式	50	25.4
直結増圧方式	13	6.6
わからない	53	26.9
無回答	11	5.6

	(人)						(%)				
	調査数 n	直結直圧方式	受水槽方式	直結増圧方式	わからない	無回答	直結直圧方式	受水槽方式	直結増圧方式	わからない	無回答
全体	197	70	50	13	53	11	35.5	25.4	6.6	26.9	5.6

地域別	(人)						(%)				
	調査数	直結直圧方式	受水槽方式	直結増圧方式	わからない	無回答	直結直圧方式	受水槽方式	直結増圧方式	わからない	無回答
栄町	25	7	9	4	5	0	28.0	36.0	16.0	20.0	-
本町	19	4	3	0	12	0	21.1	15.8	-	63.2	-
根岸台	18	10	0	1	6	1	55.6	-	5.6	33.3	5.6
溝沼	17	5	5	2	4	1	29.4	29.4	11.8	23.5	5.9
朝志ヶ丘	16	4	5	0	4	3	25.0	31.3	-	25.0	18.8
三原	16	8	5	0	3	0	50.0	31.3	-	18.8	-
膝折町	14	5	5	0	3	1	35.7	35.7	-	21.4	7.1
宮戸	13	9	1	2	0	1	69.2	7.7	15.4	-	7.7
東弁財	9	1	5	0	2	1	11.1	55.6	-	22.2	11.1
岡	8	3	1	1	1	2	37.5	12.5	12.5	12.5	25.0
泉水	8	1	4	1	2	0	12.5	50.0	12.5	25.0	-
仲町	6	0	2	1	3	0	-	33.3	16.7	50.0	-
幸町	5	2	0	0	3	0	40.0	-	-	60.0	-
浜崎	5	3	1	0	1	0	60.0	20.0	-	20.0	-
北原	4	2	1	0	1	0	50.0	25.0	-	25.0	-
西弁財	4	0	1	1	2	0	-	25.0	25.0	50.0	-
田島	3	1	0	0	1	1	33.3	-	-	33.3	33.3
西原	3	1	2	0	0	0	33.3	66.7	-	-	-
上内間木	2	2	0	0	0	0	100.0	-	-	-	-
青葉台	1	1	0	0	0	0	100.0	-	-	-	-
下内間木	1	1	0	0	0	0	100.0	-	-	-	-

問24 飲み水として、どのような水を利用していますか。（複数回答可）

回答内容	回答件数	構成比 (%)
水道水をそのまま飲んでいる（冷やして、または沸かして飲む場合も含む）	74	37.8
浄水器を通してから飲んでいる	97	49.5
市販のペットボトル水を購入している	42	21.4
宅配の水を利用している（ウォーターサーバーを含む）	16	8.2
スーパーの給水サービスを利用している	4	2.0
その他	2	1.0

※回答者数 196人

	(人)							(%)						
	調査数 n	水道水をそのまま飲んでいる （冷やして、または沸かして 飲む場合も含む）	浄水器を通してから飲んでいる	市販のペットボトル水を購入 している	（ウォーターサーバーを含 む）	宅配の水を利用している	スーパーの給水サービスを利用 している	その他	水道水をそのまま飲んでいる （冷やして、または沸かして 飲む場合も含む）	浄水器を通してから飲んでいる	市販のペットボトル水を購入 している	（ウォーターサーバーを含 む）	宅配の水を利用している	スーパーの給水サービスを利用 している
全体	196	74	97	42	16	4	2	37.8	49.5	21.4	8.2	2.0	1.0	
地域別	(人)							(%)						
栄町	25	13	13	4	2	0	0	52.0	52.0	16.0	8.0	-	-	-
本町	19	6	10	6	1	0	0	31.6	52.6	31.6	5.3	-	-	-
根岸台	17	7	9	1	0	0	1	41.2	52.9	5.9	-	-	5.9	
溝沼	17	8	6	4	2	1	1	47.1	35.3	23.5	11.8	5.9	5.9	
朝志ヶ丘	16	5	7	2	3	0	0	31.3	43.8	12.5	18.8	-	-	
三原	16	6	7	3	2	0	0	37.5	43.8	18.8	12.5	-	-	
膝折町	14	3	9	3	0	0	0	21.4	64.3	21.4	-	-	-	
宮戸	13	5	5	2	2	0	0	38.5	38.5	15.4	15.4	-	-	
東弁財	9	2	5	4	1	1	0	22.2	55.6	44.4	11.1	11.1	-	
岡	8	2	6	1	1	0	0	25.0	75.0	12.5	12.5	-	-	
泉水	8	4	4	1	0	0	0	50.0	50.0	12.5	-	-	-	
仲町	6	2	3	4	0	0	0	33.3	50.0	66.7	-	-	-	
幸町	5	1	3	1	1	0	0	20.0	60.0	20.0	20.0	-	-	
浜崎	5	1	3	1	1	1	0	20.0	60.0	20.0	20.0	20.0	-	
北原	4	1	3	1	0	0	0	25.0	75.0	25.0	-	-	-	
西弁財	4	1	1	2	0	0	0	25.0	25.0	50.0	-	-	-	
田島	3	2	1	0	0	0	0	66.7	33.3	-	-	-	-	
西原	3	2	1	1	0	0	0	66.7	33.3	33.3	-	-	-	
上内間木	2	2	0	1	0	0	0	100.0	-	50.0	-	-	-	
青葉台	1	0	0	0	0	1	0	-	-	-	-	100.0	-	
下内間木	1	1	1	0	0	0	0	100.0	100.0	-	-	-	-	

【その他の御意見】

- 朝霞浄水場の水を汲みに行っている（50代 男性）
- 水道の大元部分を工事して器具を設置後、毎日浄水器を通し15分間沸かしている。（40代 女性）

問25 問24で「1. 水道水をそのまま飲んでいる（冷やして、または沸かして飲む場合も含む）」と回答した方にお伺いします。
水道水はおいしいと思いますか。

回答内容	回答件数	構成比 (%)
おいしい	13	17.6
どちらかといえばおいしい	22	29.7
どちらともいえない	29	39.2
どちらかといえばおいしくない	8	10.8
おいしくない	2	2.7
無回答	0	0.0

※回答者数 74人

	調査数 n	(人)						(%)					
		おいしい	どちらかといえばおいしい	どちらともいえない	どちらかといえばおいしくない	おいしくない	無回答	おいしい	どちらかといえばおいしい	どちらともいえない	どちらかといえばおいしくない	おいしくない	無回答
全体	74	13	22	29	8	2	0	17.6	29.7	39.2	10.8	2.7	0.0
地域別													
栄町	13	1	7	4	1	0	0	7.7	53.8	30.8	7.7	-	-
本町	6	0	2	2	1	1	0	-	33.3	33.3	16.7	16.7	-
根岸台	7	3	2	1	1	0	0	42.9	28.6	14.3	14.3	-	-
溝沼	8	2	0	5	1	0	0	25.0	-	62.5	12.5	-	-
朝志ヶ丘	5	0	2	2	1	0	0	-	40.0	40.0	20.0	-	-
三原	6	1	1	3	1	0	0	16.7	16.7	50.0	16.7	-	-
膝折町	3	2	0	1	0	0	0	66.7	-	33.3	-	-	-
宮戸	5	1	2	1	1	0	0	20.0	40.0	20.0	20.0	-	-
東弁財	2	0	0	2	0	0	0	-	-	100.0	-	-	-
岡	2	0	0	2	0	0	0	-	-	100.0	-	-	-
泉水	4	0	2	1	1	0	0	-	50.0	25.0	25.0	-	-
仲町	2	0	0	2	0	0	0	-	-	100.0	-	-	-
幸町	1	0	0	1	0	0	0	-	-	100.0	-	-	-
浜崎	1	0	0	1	0	0	0	-	-	100.0	-	-	-
北原	1	0	1	0	0	0	0	-	100.0	-	-	-	-
西弁財	1	0	0	0	0	1	0	-	-	-	-	100.0	-
田島	2	1	1	0	0	0	0	50.0	50.0	-	-	-	-
西原	2	1	0	1	0	0	0	50.0	-	50.0	-	-	-
上内間木	2	1	1	0	0	0	0	50.0	50.0	-	-	-	-
下内間木	1	0	1	0	0	0	0	-	100.0	-	-	-	-

問26 問24で「2. 浄水器を通してから飲んでいる」、「3. 市販のペットボトル水を購入している」、「4. 宅配の水を利用している（ウォーターサーバーを含む）」、「5. スーパーの給水サービスを利用している」または「6. その他」と回答した方にお伺いします。水道水をそのまま飲まない理由を教えてください。（あてはまるものすべてに○）

回答内容	回答件数	構成比 (%)
おいしくないから	40	28.4
安全性に不安があるから	52	36.9
塩素のにおいが気になるから	37	26.2
にごりが気になるから	11	7.8
水道水を飲む習慣がないから	37	26.2
ペットボトル水やウォーターサーバーなどのほうが便利だから	11	7.8
その他	24	17.0

※回答者数 141人

	(人)								(%)							
	調査数 n	おいしくないから	安全性に不安があるから	塩素のにおいが気になるから	にごりが気になるから	水道水を飲む習慣がないから	ペットボトル水やウォーターサーバーなどのほうが便利だから	その他	おいしくないから	安全性に不安があるから	塩素のにおいが気になるから	にごりが気になるから	水道水を飲む習慣がないから	ペットボトル水やウォーターサーバーなどのほうが便利だから	その他	
全体	141	40	52	37	11	37	11	24	28.4	36.9	26.2	7.8	26.2	7.8	17.0	

地域別

地域	調査数	おいしくないから	安全性に不安があるから	塩素のにおいが気になるから	にごりが気になるから	水道水を飲む習慣がないから	ペットボトル水やウォーターサーバーなどのほうが便利だから	その他	割合 (%)	割合 (%)	割合 (%)	割合 (%)	割合 (%)	割合 (%)	割合 (%)
栄町	15	5	5	4	2	4	0	3	33.3	33.3	26.7	13.3	26.7	-	20.0
本町	15	4	7	6	3	5	0	2	26.7	46.7	40.0	20.0	33.3	-	13.3
根岸台	10	3	6	5	1	3	0	1	30.0	60.0	50.0	10.0	30.0	-	10.0
溝沼	11	4	2	1	0	3	2	2	36.4	18.2	9.1	-	27.3	18.2	18.2
朝志ヶ丘	12	3	5	2	0	2	2	2	25.0	41.7	16.7	-	16.7	16.7	16.7
三原	10	2	3	6	2	3	0	2	20.0	30.0	60.0	20.0	30.0	-	20.0
膝折町	12	4	3	0	0	1	1	5	33.3	25.0	-	-	8.3	8.3	41.7
宮戸	9	1	2	2	1	2	2	1	11.1	22.2	22.2	11.1	22.2	22.2	11.1
東弁財	9	3	2	2	0	4	1	1	33.3	22.2	22.2	-	44.4	11.1	11.1
岡	6	2	3	1	0	2	1	1	33.3	50.0	16.7	-	33.3	16.7	16.7
泉水	5	1	2	1	0	1	0	1	20.0	40.0	20.0	-	20.0	-	20.0
仲町	5	1	2	2	0	2	1	0	20.0	40.0	40.0	-	40.0	20.0	-
幸町	4	1	2	0	2	2	0	2	25.0	50.0	-	50.0	50.0	-	50.0
浜崎	5	2	3	1	0	1	0	1	40.0	60.0	20.0	-	20.0	-	20.0
北原	4	2	3	1	0	1	0	0	50.0	75.0	25.0	-	25.0	-	-
西弁財	3	0	0	1	0	1	1	0	-	-	33.3	-	33.3	33.3	-
田島	1	0	1	0	0	0	0	0	-	100.0	-	-	-	-	-
西原	2	1	0	1	0	0	0	0	50.0	-	50.0	-	-	-	-
上内間木	1	0	0	0	0	0	0	0	-	-	-	-	-	-	-
青葉台	1	1	1	0	0	0	0	0	100.0	100.0	-	-	-	-	-
下内間木	1	0	0	1	0	0	0	0	-	-	100.0	-	-	-	-

【その他の御意見】

- 水道の蛇口を変えた時に浄水付きのタイプに変えたから。(成り行き) (20代 男性)
- トイレの便器に黒い跡が付いているので、汚いと思い飲まない(そもそもあまり水は飲まない) (40代 男性)
- マンションですが、浄水器が取り付けられている。(60代 男性 他同意見2件)
- おいしくなさそう。(40代 女性)
- 17年前から宅配の水を利用。(60代 男性)
- 特に気にしていません。(10代 女性)
- 何となく安全性の問題があるときもあるかもしれないと思っている。(60代 男性)
- 軟水でおいしいコーヒーやだし汁を楽しみたいから。(50代 男性)
- 受水槽なので、水質が気になる。(50代 男性 他同意見1件)
- なんとなく。(20代 男性 他同意見1件)
- 念のため。(安全性に問題があるとは思っていません) (60代 男性)
- 鉄の味がする。(40代 女性)
- 以前住んでいた千葉で浄水器を使用していたので。受水槽、配管等が気になるから浄水器を使っている。(60代 男性)
- その場で飲むことができるから。水道がストップしたときに有効。(50代 男性)
- 沸かして飲んでいましたが、浄水器を勧められて現在続けています。(70歳以上 女性)
- 集合住宅に住んでいて、受水槽からの配水なので、ちょっと不安があるので。
(60代 女性 他同意見1件)
- 建物内配管が古く、鉄さび臭がするので。(60代 女性)
- 水道水を全く飲まないわけではなく、おいしくないからでもなく、浄水器を通した方が、なんとなく良い気がするため。(40代 女性)
- 妻が、味が浄水器を通した方が良いと。私は不満はないのだが。(40代 男性)

問27 朝霞市では、毎月ホームページに水質検査結果を掲載しています。ご覧になったことはありますか。

回答内容	回答件数	構成比 (%)
毎回見ている	3	1.5
時々見ている	14	7.1
ホームページに掲載しているのは知っているが、見ていない	30	15.2
ホームページに掲載していることを知らない	149	75.6
無回答	1	0.5

	(人)						(%)				
	調査数 n	毎回見ている	時々見ている	知っているが、見ていない	ホームページに掲載していることを知らない	無回答	毎回見ている	時々見ている	知っているが、見ていない	ホームページに掲載していることを知らない	無回答
全体	197	3	14	30	149	1	1.5	7.1	15.2	75.6	0.5

地域別	(人)						(%)				
	調査数	毎回見ている	時々見ている	知っているが、見ていない	ホームページに掲載していることを知らない	無回答	毎回見ている	時々見ている	知っているが、見ていない	ホームページに掲載していることを知らない	無回答
栄町	25	1	3	2	19	0	4.0	12.0	8.0	76.0	-
本町	19	0	3	4	12	0	-	15.8	21.1	63.2	-
根岸台	18	1	3	1	12	1	5.6	16.7	5.6	66.7	5.6
溝沼	17	0	2	1	14	0	-	11.8	5.9	82.4	-
朝志ヶ丘	16	0	2	6	8	0	-	12.5	37.5	50.0	-
三原	16	0	0	5	11	0	-	-	31.3	68.8	-
膝折町	14	1	0	2	11	0	7.1	-	14.3	78.6	-
宮戸	13	0	1	2	10	0	-	7.7	15.4	76.9	-
東弁財	9	0	0	1	8	0	-	-	11.1	88.9	-
岡	8	0	0	1	7	0	-	-	12.5	87.5	-
泉水	8	0	0	1	7	0	-	-	12.5	87.5	-
仲町	6	0	0	0	6	0	-	-	-	100.0	-
幸町	5	0	0	0	5	0	-	-	-	100.0	-
浜崎	5	0	0	0	5	0	-	-	-	100.0	-
北原	4	0	0	1	3	0	-	-	25.0	75.0	-
西弁財	4	0	0	0	4	0	-	-	-	100.0	-
田島	3	0	0	1	2	0	-	-	33.3	66.7	-
西原	3	0	0	0	3	0	-	-	-	100.0	-
上内間木	2	0	0	1	1	0	-	-	50.0	50.0	-
青葉台	1	0	0	1	0	0	-	-	100.0	-	-
下内間木	1	0	0	0	1	0	-	-	-	100.0	-

問28 お住まいの蛇口の水圧（水の勢い）についてどのように感じますか。

回答内容	回答件数	構成比 (%)
満足している	108	54.8
どちらかといえば満足している	54	27.4
どちらともいえない	22	11.2
どちらかといえば満足していない	7	3.6
満足していない	4	2.0
無回答	2	1.0

	調査数 n	(人)					(%)						
		満足している	どちらかといえば満足している	どちらともいえない	どちらかといえば満足していない	満足していない	無回答	満足している	どちらかといえば満足している	どちらともいえない	どちらかといえば満足していない	満足していない	無回答
全体	197	108	54	22	7	4	2	54.8	27.4	11.2	3.6	2.0	1.0

地域別	調査数 n	(人)					(%)						
		満足している	どちらかといえば満足している	どちらともいえない	どちらかといえば満足していない	満足していない	無回答	満足している	どちらかといえば満足している	どちらともいえない	どちらかといえば満足していない	満足していない	無回答
栄町	25	14	8	2	1	0	0	56.0	32.0	8.0	4.0	-	-
本町	19	9	7	3	0	0	0	47.4	36.8	15.8	-	-	-
根岸台	18	11	1	3	1	1	1	61.1	5.6	16.7	5.6	5.6	5.6
溝沼	17	10	5	2	0	0	0	58.8	29.4	11.8	-	-	-
朝志ヶ丘	16	11	4	1	0	0	0	68.8	25.0	6.3	-	-	-
三原	16	9	6	0	0	1	0	56.3	37.5	-	-	6.3	-
膝折町	14	10	1	1	1	1	0	71.4	7.1	7.1	7.1	7.1	-
宮戸	13	4	5	3	1	0	0	30.8	38.5	23.1	7.7	-	-
東弁財	9	5	1	1	1	1	0	55.6	11.1	11.1	11.1	11.1	-
岡	8	3	3	0	1	0	1	37.5	37.5	-	12.5	-	12.5
泉水	8	2	5	1	0	0	0	25.0	62.5	12.5	-	-	-
仲町	6	4	0	2	0	0	0	66.7	-	33.3	-	-	-
幸町	5	3	2	0	0	0	0	60.0	40.0	-	-	-	-
浜崎	5	3	1	1	0	0	0	60.0	20.0	20.0	-	-	-
北原	4	3	0	1	0	0	0	75.0	-	25.0	-	-	-
西弁財	4	1	2	0	1	0	0	25.0	50.0	-	25.0	-	-
田島	3	1	2	0	0	0	0	33.3	66.7	-	-	-	-
西原	3	2	0	1	0	0	0	66.7	-	33.3	-	-	-
上内間木	2	2	0	0	0	0	0	100.0	-	-	-	-	-
青葉台	1	1	0	0	0	0	0	100.0	-	-	-	-	-
下内間木	1	0	1	0	0	0	0	-	100.0	-	-	-	-

問29 お住まいの蛇口からにごり水（茶色等）が出たことがありますか。

回答内容	回答件数	構成比 (%)
ある	37	18.8
ない	136	69.0
わからない	23	11.7
無回答	1	0.5

	調査数 n	(人)				(%)			
		ある	ない	わからない	無回答	ある	ない	わからない	無回答
全 体	197	37	136	23	1	18.8	69.0	11.7	0.5

地域別	(人)					(%)			
栄町	25	5	17	3	0	20.0	68.0	12.0	-
本町	19	2	15	2	0	10.5	78.9	10.5	-
根岸台	18	3	14	0	1	16.7	77.8	-	5.6
溝沼	17	0	16	1	0	-	94.1	5.9	-
朝志ヶ丘	16	5	8	3	0	31.3	50.0	18.8	-
三原	16	3	11	2	0	18.8	68.8	12.5	-
膝折町	14	1	10	3	0	7.1	71.4	21.4	-
宮戸	13	7	6	0	0	53.8	46.2	-	-
東弁財	9	1	6	2	0	11.1	66.7	22.2	-
岡	8	0	7	1	0	-	87.5	12.5	-
泉水	8	3	5	0	0	37.5	62.5	-	-
仲町	6	0	6	0	0	-	100.0	-	-
幸町	5	5	0	0	0	100.0	-	-	-
浜崎	5	0	3	2	0	-	60.0	40.0	-
北原	4	0	3	1	0	-	75.0	25.0	-
西弁財	4	2	2	0	0	50.0	50.0	-	-
田島	3	0	2	1	0	-	66.7	33.3	-
西原	3	0	3	0	0	-	100.0	-	-
上内間木	2	0	1	1	0	-	50.0	50.0	-
青葉台	1	0	0	1	0	-	-	100.0	-
下内間木	1	0	1	0	0	-	100.0	-	-

問30 問29で「1. ある」と回答した方にお伺いします。
にがり水が出る頻度を教えてください。

回答内容	回答件数	構成比 (%)
常に出る	2	5.4
週に1回程度出る	1	2.7
月に1回程度出る	3	8.1
年に1回程度出る	30	81.1
無回答	1	2.7

※回答者数 37人

	(人)						(%)				
	調査数 n	常に出る	週に1回程度出る	月に1回程度出る	年に1回程度出る	無回答	常に出る	週に1回程度出る	月に1回程度出る	年に1回程度出る	無回答
全体	37	2	1	3	30	1	5.4	2.7	8.1	81.1	2.7

地域別	(人)						(%)				
	調査数 n	常に出る	週に1回程度出る	月に1回程度出る	年に1回程度出る	無回答	常に出る	週に1回程度出る	月に1回程度出る	年に1回程度出る	無回答
栄町	5	1	0	0	4	0	20.0	-	-	80.0	-
本町	2	0	0	0	2	0	-	-	-	100.0	-
根岸台	3	1	0	0	2	0	33.3	-	-	66.7	-
溝沼	0	0	1	0	0	0	-	-	-	-	-
朝志ヶ丘	5	0	0	0	5	0	-	-	-	100.0	-
三原	3	0	0	0	3	0	-	-	-	100.0	-
膝折町	1	0	0	0	1	0	-	-	-	100.0	-
宮戸	7	0	0	0	7	0	-	-	-	100.0	-
東弁財	1	0	0	1	0	0	-	-	100.0	-	-
岡	0	0	0	0	0	0	-	-	-	-	-
泉水	3	0	0	1	2	0	-	-	33.3	66.7	-
仲町	0	0	0	0	0	0	-	-	-	-	-
幸町	5	0	0	1	2	1	-	-	20.0	40.0	20.0
浜崎	0	0	0	0	0	0	-	-	-	-	-
北原	0	0	0	0	0	0	-	-	-	-	-
西弁財	2	0	0	0	2	0	-	-	-	100.0	-
田島	0	0	0	0	0	0	-	-	-	-	-
西原	0	0	0	0	0	0	-	-	-	-	-
上内間木	0	0	0	0	0	0	-	-	-	-	-
青葉台	0	0	0	0	0	0	-	-	-	-	-
下内間木	0	0	0	0	0	0	-	-	-	-	-

問31 朝霞市の水道水について、ご意見がありましたらご記入ください。

- 水質は、とても良いと思います。（50代 女性 本町）
- 水道の水圧に自信があるなら、ポンプの電気代もかからず、受水槽の掃除もいらなくなり、省エネにもなるので、規模にもよると思うが集合マンションに対して受水槽方式から直結直圧方式への変更などを促してほしい。電気代を減らすことによる地球温暖化対策にもなる。また、小学校や市庁舎が受水槽方式なら、そのような公共の建物についても受水槽方式から直結直圧方式への変更を考えてほしい。有事の際に受水槽が使えるといってもあまり効果が大いとは思えない。（50代 男性 朝志ヶ丘）
- 震災の際に、一時的に茶色く水が濁りましたが、混乱のためアナウンスはありませんでした。近所に聞き我が家だけではなく、地震の影響だろうということになりました。飲み水としてはダメだろうと思いましたが、お風呂に使って大丈夫か？とか近所で話しました。地震の時に想定されることをあらかじめ分かる範囲で教えていただけると助かります。（50代 女性 本町）
- 東京都等の「おいしい水」といえるレベル⇒誇れる水道水と言いたい。（70歳以上 男性 溝沼）
- 昭和50年代に年に数回、朝霞の水道水を飲む機会がありましたが、その当時の水道水のうまさには、記憶があります。亡き親父が東京の水よりうまいと言っていたことを思い出しました。（50代 男性 栄町）
- 私が育った地域は水不足になることが時々ありましたので、公共のトイレや学校、家庭でも水圧はできるだけ絞ってありました。関東に来てびっくりしたのは、蛇口から流れる水がどこも太いことです。水道のメーターが強制的に交換になり、その際設定された水圧はとても高く自分で絞りました。もう少し絞っても生活に困らないと思います。（40代 女性 浜崎）
- きれいではないと思うが、特に気にならない。空気もあまり良くないと思う。（40代 男性 溝沼）
- 美味しい水道水だと思います。昭和50年代と比べると塩素臭が強くなったと感じています。供給量も飛躍的に増大し、安全性を考慮した場合やむを得ないと思えます。朝霞市の泉水は水源が豊富で美味しい水が出ます。朝霞市民用に有料でもいいのですが、塩素なしの水を浄水場で販売していただけたら嬉しいです。泉水で1000m以上深い井戸の富士山系の水でお茶やコーヒーを入れると、とても美味しいです。（水道局の人達は、内緒で飲んでいませんか??）（60代 男性 三原）
- 夏場の水道水が特に美味しくありません。東京水とまでは言いませんが、もう少し消毒剤を少なくしてください。（50代 男性 溝沼）
- 生活に欠かせないインフラですので、価格が高騰したり、設備が更新されなかったりなどすることなく、安心・安全な水を届けていただければ良いと思います。（40代 男性 膝折町）
- 今までどおり、安全で便利な水道を供給して下さい。（50代 男性 朝志ヶ丘）
- 特に不満はありません。（50代 女性 溝沼）

- 随分前になるが、「朝霞の水は汚い」と聞いたことがある。なので、全くと言っていいほど水道からの水は口にすることがない。ペットボトル等で簡単に好みの水が比較的安価で購入できるので、これからも水道からの水を飲むことはないのかな？と思う。
(50代 女性 膝折町)
- 水道の民営化は反対です。公営で安定して水が出るようにしてほしいです。
(30代 女性 北原)
- にごり水が出たのは工事等の影響のためで、事前に告知がありました。
(60代 女性 幸町)
- 今まで水道水に関して、いろいろと考える機会がなかったので、今回のアンケートはいいきっかけになりました。ホームページに水質に関する記載があることも知らなかったので、近いうちに見てみたいと思います。(40代 女性 仲町)
- 時々であるが、においが付いている水道水が出ることもある。(毎回ではない)
(70歳以上 男性 三原)
- 水がたまに薬臭い気がします。どうして？(50代 女性 岡)
- 水道水を飲んでいますが、うまい。以前、小魚を水槽で飼っているときの水替えも、そのまま水道水を使っていたが問題なかった。これからも、この品質を維持してください。
(70歳以上 男性 根岸台)
- 共同住宅での水道水供給であるが定期的に点検 e t c を実施しているので、現況、特に不便性、衛生面での不都合事案は生じていない。(70歳以上 男性 岡)
- カルキが多く洗車しても汚い。朝霞はとにかくカルキが多すぎると他市の方によく言われます。(20代 女性 本町)
- 安心して飲めます。有り難いと思います。常に麦茶は一度沸かしています。
(70歳以上 女性 根岸台)
- おいしいのでずっと現状をキープしていただきたい。(70歳以上 男性 溝沼)
- 濁った水が出たときに水道局？にTELしたら、キレイになるまで出しっぱなしにしてください、と言われました。その時の水道代ってどうなってるんだろうってずっと疑問に思っていました。(40代 女性 幸町)
- 良好と思います。価格もOK。(60代 男性 栄町)
- 水道事業の民営化については反対である。民間でやれば黒字になるという確証がない。民間では、現在の質を維持可能ではないと思う。古来より水を制することが国を治める基本となっており、日本で伊達政宗が良い例。これを市から手放すことは、市を治めないと同じことだからである。朝霞市内に広大な土地を有する東京都の水道施設を返してもらうことはできないだろうか。メンテナンスは、金がかかってもきちんとやるべきだと思う。(60代 男性 岡)
- 水道管理の民間委託は絶対にしない方がよい。(50代 男性 本町)
- 早速、市のHP水質検査結果を拝見しました。検査項目に放射線量は、通常含まれないのでしょうか。(50代 女性 三原)

- 特に今のところ市の水道関係には不満はありません。（70歳以上 男性 三原）
- そもそも、世界中を見た時、日本は外国人が考えられないと思います。（水道水が飲めることを）私たちは当たり前のことをもっと感謝する気持ちが必要と考えます。朝霞市でも同じように水道水が飲めることは、水道局の皆さんの努力も含めた結果だと思います。小、中、高校では、授業の合間には水道水を飲んでいると思います。子供たちの授業の中でも、しっかりとその大切さを教えていただければと思います。（50代 男性 西弁財）
- 東京都のようになってほしい。無理でしょうけど。（40代 男性 栄町）
- 水道水が安全であることを広報してください。水道関係者の安全に対する努力は確認しております。（70歳以上 男性 栄町）
- よく工事をしているので、改善しているのかなと思っています。テレビで、水道の管理等のニュースを見ると、市としていろいろと考えていかないといけないと思います。長期的な問題のため、意見を出し合って議論する必要があると思います。（30代 男性 三原）
- 安くしてほしい！（40代 男性 東弁財）
- 水道管の地震対策や老朽化対策は、着実に行われているのでしょうか。（50代 男性 三原）
- 安全で安心して飲める水の供給を望む。（30代 男性 本町）
- 飲み水として利用可能なら、もっとPRしてほしい。（40代 女性 朝志ヶ丘）
- マンションに住んでいるため、受水槽自体の衛生状態に不安があるので、直接飲むことに抵抗があります。（50代 男性 溝沼）
- 都内の水道水より薬の臭いはしなくて飲みやすいと思います。（60代 女性 根岸台）
- 水道水がおいしいと思えるくらいおいしい水になれば、そのまま飲みたいと思います。沸かしてお茶にするなら気にならないけれど、お茶の味のない水道水は、やはりおいしいとは言えません。（30代 女性 朝志ヶ丘）
- 滝の根公園の湧き水は飲めるんですか。50年くらい前は膝折でも湧き水が出ていましたが、今はありません。湧き水がある場所があったら知りたいです。
黒目川の水質は？沸かせば飲めますか。災害時の知識として知っておきたいです。
水道の水はあって当たり前と思っているので、有り難いです。（50代 女性 溝沼）
- 近くの浄水場からの水だとばかり思っていたのに、そこは東京都用だと、子供が学校で見学して知ってショックでした（笑）近くの水を効率よく利用できると良いと思いますが、行政の管轄もあって難しいですね。毎日、蛇口をひねるだけで水が使い、排水もそのまま流せ、大変感謝しております。ありがとうございます。これからも子供たちが同様に暮らせますように。（40代 女性 宮戸）
- 今のままで良いと思う。これが都会ではこうはいかない。埼玉朝霞の良いところだと思う。（60代 女性 根岸台）

- ・愛知県に住んでいたときは水道水を飲んでいましたが、和光市に引っ越してきて、水道水が塩素の味でびっくりして、朝霞市はましであるが、水道水は飲まなくなった。雨の日は水道水が匂う気がする。お風呂のシャワーが髪の毛にきつく、髪の毛がばさばさになる。山梨に旅行に行くと髪質が柔らかくなるため、朝霞市の水は髪には良くないと思う。
 実際この項目は、朝霞市の水を浄水器を通さず飲んでも良いという意図で作成されたのですか？関東では、浄水器は常識なのかと思っていました。御回答お願いできればと思います。
 （４０代 女性 西弁財）
- ・水の水質については問題ないが、水道民営化でもし民営の業者が水を供給することになった場合、料金の値上がりや、水質管理がどうなるのかが気になります。（４０代 女性 根岸台）
- ・子供は水道水を小学校に入学した時に初めて飲みました。（今までは浄水器や麦茶を飲んでいたので。）「家の水よりおいしくない。」というのが印象的でした。（３０代 女性 幸町）
- ・水道管の中の汚れや、蛇口の入口の汚れが気になります。実際には汚れているか分かりませんが、水周りはカビが生えやすいことから、水道水の安全性が気になります。
 （２０代 男性 本町）
- ・駅付近の水道局は東京都のためのもの。自分が使っている水道水がどこから来るのか、よく分かっていないなと思います。（５０代 女性 三原）
- ・断水もなく、いつもお世話になります。（７０歳以上 男性 膝折町）
- ・１．現在の水質を維持してほしい。このため、（１）浄水施設の維持・改善（２）古い水道管の計画的更新を図ってほしい。２．将来の人口推移を予測した上・下水道の維持・改善計画（あると思いますので）の不断の検討と都市計画の検討。（７０歳以上 男性 根岸台）
- ・近隣地域で水道管工事をしたときに、茶色い水道水が出ました。少し離れた地域での工事だったためか、事前に知らされてもおらず、幼稚園や学校からのメールで知りました。その後朝霞市のHPで工事のことを知ったのですが、「濁る可能性のある地域」ではなかったのに、濁っていたようです。少しでも可能性があれば、何らかの形で広く告知しておいてほしかったと思います。（３０代 女性 三原）
- ・１５年位前に比べ、非常に改善されました。引っ越してきた１５年前から２～３年は浄水器を使っていました。（５０代 男性 三原）
- ・少々逸れますが、公園の水飲み場（青葉台等）で、飼い犬に直接蛇口から水を飲ませている飼い主を時々見かけます。不衛生だし、子供たちに飲ませたくありません。注意喚起を徹底するか、犬の散歩を禁止してほしいです。（水筒やペットボトルを持参するので、基本的には飲ませませんが。）（４０代 女性 岡）
- ・工事、断水でマンション内受水槽が濁った際は、昼夜問わずご対応いただき、ありがとうございました。子供の浄水場見学など、いつも行っていただき、大変有り難く思います。
 （４０代 男性 朝志ヶ丘）
- ・東京都朝霞浄水場の水の方がおいしいと思います。朝霞市でも飲めるようにしてほしい。
 （５０代 男性 浜崎）

- 正直なところ、よく分かりません。洗い物などは水道水を使用しますが、飲む、食べる等、料理には浄水器を利用しています。マンションで、多分受水槽方式と言われるタイプだと思います。どんなに水道水がきれいでも、あのタンクにたまったのが蛇口から出ると思うと、飲む気にはなれません。(50代 女性 膝折町)
- 水道水は安全なものと思って使っている。水質検査結果をホームページに掲載していることを知らなかった。ホームページには様々な情報が載っているので、見るようにしたい。(30代 女性 泉水)
- 自宅の浴槽に水をためると緑っぽく見えて、ためていた水位の場所に緑の線が残ることがある。塩素の影響?というようなことを聞いた。弟の自宅(朝霞市内)は新しいのだけれど茶色の水が出ると聞いた。小学校の水も浄水器を設置するなど配慮していただけたらうれしいです。(40代 女性 本町)
- とても安心して使わせていただいています。(40代 女性 栄町)
- 朝霞市の水道は地下水でしょうか。とてもおいしいと思います。ペットボトル水の「あさかの雫」のネーミングについて、「雫」は草の雫を思わせるので、地下水であれば「泉」のほうがふさわしいと思います。「朝霞の泉」いかがでしょうか。泉水という地名もあるので、「朝霞泉水」、「あさか泉水」もいいと思います。御検討お願いします。(60代 男性 膝折町)
- 水道水はインフラの中でも非常に重要。水道管理を行っている方々には頭が下がる。これからも生きる上での安全確保のため、素晴らしい仕事を継続して実施していただきたい。(30代 男性 膝折町)
- 市の水道水ができるまでの過程の案内、情報の提供。水道水の標準的レベルの位置付け。東京都浄水場との連携化。(70歳以上 男性 朝志ヶ丘)
- 耐震管整備を進めているのは、素晴らしいことです。(50代 男性 溝沼)
- 公共インフラとして、今後も民営化されないことを望みます。(30代 男性 宮戸)
- 彩夏祭で市の水を100円で販売して購入したことがある。お祭りで初めて見たので買ったが、何か特色があるのでしょうか?ほぼたんやむさしのフロントあさかなど市の特色や意味がない物を、他の市町村にならえで行っても市民は白けるだけ。他の市のキャラクターは、市の成り立ちや特性に合った物を選択していると思う。四市でリードしていると思込んでいるのでは?浄水場があるから水道水が安全ではないと思う。ペットボトルの売上利益を水道管を交換するなど市民のために使ってほしい。(50代 女性 溝沼)
- 水道水だけは、市で公共の大切な資産として、これからも管理してほしいです。借家なので、水道管が古いので直接朝霞の水を飲むことはありませんが…。周りの方からは、水道水のマイナスのイメージになるような案件は聞かないので安心している。命と水は直結のものですが、これからも子供のためにも、おいしいおいしい水を、よろしくお願いします。(40代 女性 浜崎)
- 水は公営が基本です。私営は絶対にNG。赤字であれば税で補う。現状、自衛隊地の雨水を地下でキャッチして使っているので安心です。学校、公園が集中している市役所の周囲も安全な地域なので、水脈を見て安全な地下水の利用を心掛ければ、朝霞市、十分低コストな水道水がある地域です。(60代 男性 宮戸)

- 安全性に問題がないことを、もっともっとPRしてほしい。水道水を直に飲んでいるので、安全でおいしい（塩素の臭いがしない）水にしてほしい。“朝霞の雫”が枯渇しないのであれば、もっと増産して市民には安価で手に入るようにしてほしい。
（70歳以上 男性 根岸台）
- 朝霞の水は地下水で、私の小さいときから水道水は、おいしいと聞かされてきました。ただ、今は配水管は大丈夫かしら…と疑問を感じます。（50代 女性 仲町）
- 朝霞の水はおいしいと思いますよ。土浦に以前住んでいた折は“藻”の臭いの水が出ました。藻が混じるわけではないですが、臭いがね、気持ち悪かったです。
（70歳以上 女性 膝折町）
- きれいな水を提供していただき、有り難く思っています。ありがとうございます。
（70歳以上 女性 東弁財）
- 他の市町村では民営化にするところもあると聞いていますが、市営でいてほしいです。大事なライフラインなので。（60代 女性 泉水）
- 節電と同じように節水の大切さを、もっとアピールしてほしいです。節水コマや節水シャワーヘッドの普及支援を検討してほしいと思います。（60代 女性 栄町）
- 朝霞の水道水は、水質検査は良いとされていますし心配はないようですが、私宅は古い取り付け工事なので、水道メーターがいつも水の中に設置されていて圧があるので、水道水には影響はないと思いますが、検査をしていただき、設置など考えていただければと思います。毎月メーターを見に来られる人も、何とも思われないのでしょうか。大丈夫と水道水を信じながらも、以前、臭いがしたときがあり、それからはトラウマの気持ちです。
（70歳以上 女性 栄町）
- 朝霞の水として販売できるほどの水道水？地下水でしたか、井戸水としての水道を知っている者としては、日本人っていいなーです。（70歳以上 女性 溝沼）
- 朝霞には浄水場があるので、それを生かして、日頃どんなことをしているのか見学できたらいいなと思います。（30代 女性 根岸台）
- 昨今、各地で水道管の老朽化問題が発生していますが、朝霞市ではどうでしょうか。老朽化していれば交換は必要ですが、費用が水道料金に反映しないか心配です。
（60代 男性 栄町）
- 近所で工事があると、茶色の水が出ます。去年は2～3回ありました。お風呂の水は入れないほどでした。事前に分からないので、それを飲み水として使用することができません。
（50代 女性 宮戸）
- 私の住まいの地域は、以前地下水をくみ上げて配水していましたが、地下水のため夏は冷たく冬は温かく、飲み水としてもおいしかったです。現在、住宅も増え、水道水の配水がどのように変わったのかが不勉強のため分かりません。（60代 女性 幸町）
- 市の水道水（水は命元生）市民の生命を守っている重大な事業と日頃おいしい水を頂いており感謝をしております。朝霞市は近年人口増が進んでおり、小さい子供の命の水を今後とも一層不便のない給水をお願い致します。市内、場所によっては古い給水管も多大にアピールしてると思うが、市の早い給水管の取替工事をお願いするものです…！！
（70歳以上 男性 宮戸）

- 安全な水を常時供給してくださっていることに感謝していますが、日本の水道水に添加されている塩素等が、いかに有害かということを知り、自分たちでできる範囲で放射線物質トリハロメタンなどの除去に努めています。水道管が老朽化することによる水質の悪化も気になるところです。いずれにせよ、自分の親も含め全く気にならないという人もいますので、これ以上水道水には質の良さを期待してはいないです。（４０代 女性 根岸台）
- 料金が安い。美味しくありません。（４０代 男性 宮戸）
- 朝霞の水は、美味しい方だと思います。（５０代 男性 栄町）
- いつも洗濯、買い物、お風呂、料理などなど、生活するには欠かせないお水がとても有り難く、エコにもつながるようお風呂の残り水は洗濯に使用するなどしています。（４０代 女性 本町）
- 市の管理で安心して飲むことができます。水道の民営化になると、水道水の安全性と料金が不透明になるのではと不安があります。（５０代 女性 下内間木）
- 水道水は、生活の最重要なものです。民営化などにより高額料金となるというようなことを避けてほしい。（６０代 男性 三原）
- 市内に都の浄水場がありますが、地代等、何らかの収入となっているのでしょうか？メリットが見えづらい。（４０代 女性 東弁財）
- 実家（幸町）の水は冷たくておいしいのでそのまま飲めるのに、自宅（膝折町）の水はぬるくておいしくないでそのまま飲みたくない。近いのに水がこんなにも違うのはなぜ？（４０代 女性 膝折町）
- 蛇口からのにごり水の件ですが、近くの水道工事が終わり、数日経っても茶色や砂が混じったような水が出て、その処理に数時間出っぱなしにしておいても（個人の責任）ではないのに水道料金が増えるのはおかしいです。（６０代 女性 宮戸）
- 水道水は、特にまずくないと思います。（６０代 男性 栄町）
- 料金が安い！！イベント時に頂きました「朝霞の雫」パッケージはかわいかったのですが、味は美味しいとは言えませんでした。（４０代 女性 宮戸）