

防

災

特集

別冊 広報

あさか

保存版



水害からの避難

地域防災ネットワーク

地震発生！～自分の身を守る～

みんなで地域を守る

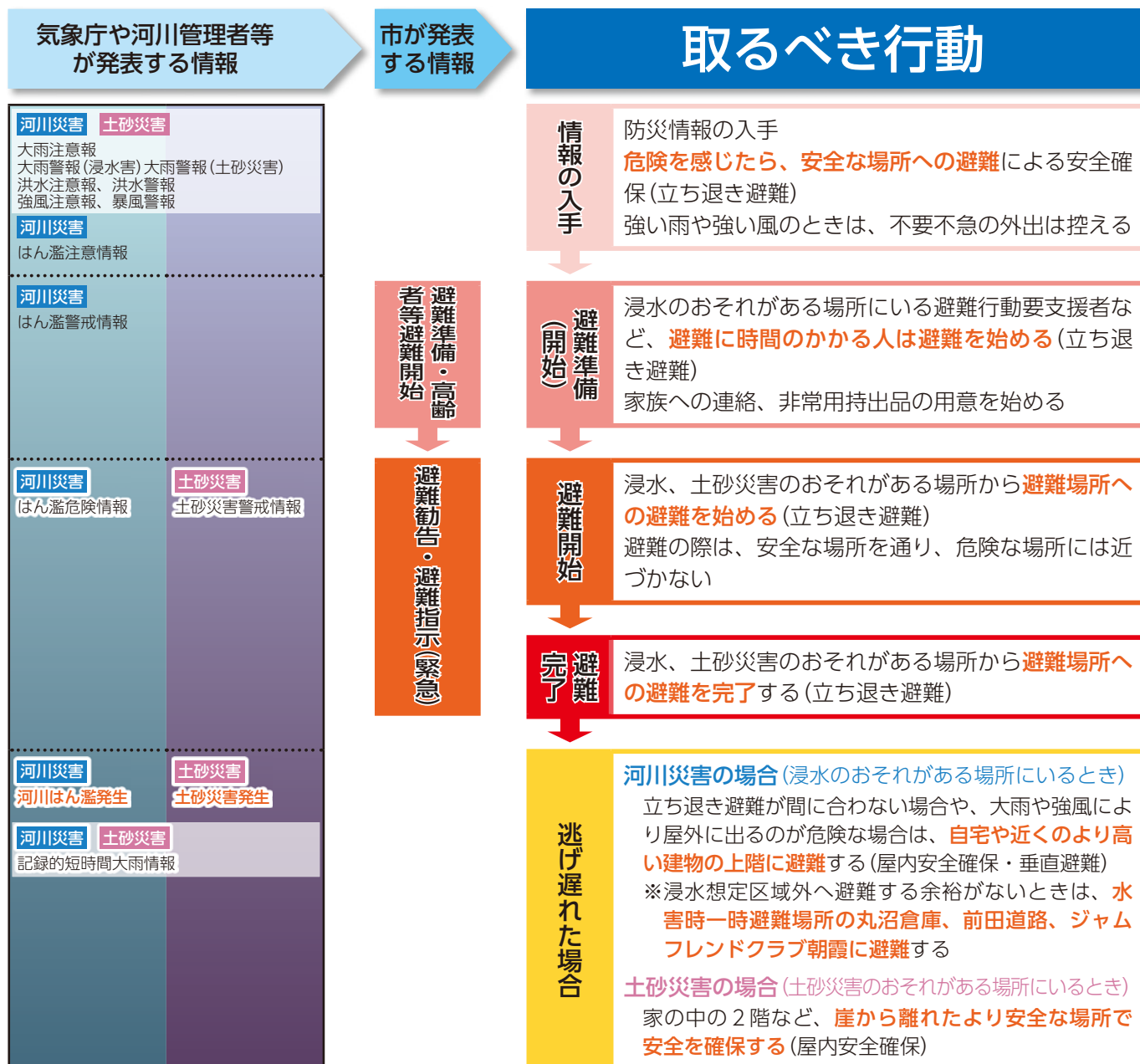
日頃の自宅での備え

防災情報の入手

一般的な大雨や台風は、事前に避難対策が行えますが、ゲリラ豪雨（局地的大雨）や竜巻は、発生場所や時間の特定が難しく、避難情報の発表が困難です。自分たちの判断で避難を始めましょう。

洪水などのおそれがあるときの避難情報の発表と避難行動

自分がいる場所が、浸水や土砂災害のおそれがある場所なのかをあらかじめ確認しておきましょう。浸水や土砂災害のおそれがないときは、不要不急の外出は避けましょう（川の様子などを見に行かない）。



※市から発表される避難情報は、河川水位や今後の雨量等を総合的に判断して発表します。

立ち退き避難と屋内安全確保

避難行動では、災害が発生する前に浸水想定区域や土砂災害の危険性がある場所から避難する「立ち退き避難」が基本です。

しかし、「立ち退き避難」を行う余裕がない場合や、悪天候により外出することが危険な場合は、「屋内安全確保」を行います。

立ち退き避難

- 避難場所
 - 公共施設
 - 親戚や友人宅等
 - 近隣の堅ろうで高い建物等
- など外に出て移動する避難行動

屋内安全確保

- 屋内で可能な限り安全な場所や今いる建物内で安全な場所に向かう避難行動

※さらに細かな情報は下記の防災啓発冊子「あさか防災」をご参照ください。



立ち退き避難での注意点

- ガスの元栓を閉める
- 電気のブレーカーを切る
- 動きやすい服装で、2人以上で行動する
- 自動車を堤防や道路に放置しない
- 安全に通行できる経路で避難する
- 道路冠水時は車で避難しない

大雨の時などは、河川の水位が急激に増して、普段は何でもない道に水が溜まったり、非常に危険な場所になる場合があります。避難場所への近道でも、そのような場所は通りません。

避難経路から避ける場所

- 堤防に囲まれた地域、低地、くぼ地は排水能力が低く、浸水深が深くなりやすい
- 地下道には、周辺から水が流れ込む
- 水路周辺は浸水の可能性が高く、柵がないので水路に転落するおそれがある

道路冠水対策にご協力ください

雨水ますに落ち葉やごみがたまっていると、道路冠水の原因となります。台風や大雨が予想される前に落ち葉・ごみの除去をお願いします。道路脇(私道を除く)のますのつまりがある場合はご連絡ください。

☎/道路整備課 463-0912

土のうの無料配布

大雨対策として土のうの事前配布を行っています(回収は行いません)。大雨時は配布が間に合わないことがありますので、連絡はお早めに。(土・日曜日、祝日を除く)

☎/道路整備課 463-0912

雨水貯留槽雨水タンク設置補助金

個人/設置費の2分の1で上限2万円
管理組合/1基当たりの設置費の2分の1で上限10万円
☎/環境推進課 463-1512



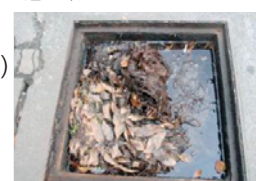
市内の雨水貯留槽設置例



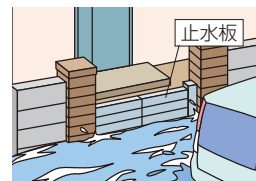
通常のます



落ち葉がたまっているます



つまっているます



止水板

止水板設置費補助金

対象/過去に浸水被害が発生した区域および発生のおそれがある区域における建物等の所有者および使用者

補助額/設置費の4分の3以内で、上限30万円。なお、床上、床下浸水の被害が発生し、り災証明書の交付を受けた建築物等は上限50万円(補助は1回限り)。☎/下水道課 463-0917

※各種補助金を活用する場合は、事前に担当課へお問い合わせください。

朝霞市指定避難場所

| No. | 凡例 | 施設名 | 所在地 | 電話番号(048) | 緊急避難場所 | | | 避難所 |
|-----|----|---------|------------|-----------|--------|----|----|-----|
| | | | | | 地震 | 洪水 | 土砂 | |
| 1 | 緑 | 朝霞第一小学校 | 膝折町4-11-7 | 461-0052 | | | | |
| 2 | 緑 | 朝霞第二小学校 | 岡3-16-13 | 461-0042 | | | | |
| 3 | 緑 | 朝霞第三小学校 | 大字浜崎230 | 471-1630 | | × | | |
| 4 | 緑 | 朝霞第四小学校 | 幸町1-6-9 | 461-0363 | | | | |
| 5 | 緑 | 朝霞第五小学校 | 泉水3-16-1 | 462-0455 | | | | |
| 6 | 緑 | 朝霞第六小学校 | 本町1-25-1 | 461-0410 | | | | |
| 7 | 緑 | 朝霞第七小学校 | 北原2-6-1 | 472-9172 | | | | |
| 8 | 緑 | 朝霞第八小学校 | 栄町5-1-41 | 465-8381 | | | | |
| 9 | 緑 | 朝霞第九小学校 | 大字台295 | 466-4481 | | × | | |
| 10 | 緑 | 朝霞第十小学校 | 大字溝沼828-1 | 469-5443 | | × | | |
| 11 | 緑 | 朝霞第一中学校 | 大字膝折2-31 | 461-0076 | | | | |
| 12 | 赤 | 朝霞第二中学校 | 大字岡199 | 461-6540 | | × | | |
| 13 | 赤 | 朝霞第三中学校 | 大字溝沼1043-1 | 464-7575 | | × | | |
| 14 | 赤 | 朝霞第四中学校 | 栄町5-1-60 | 466-4711 | | | | |
| 15 | 赤 | 朝霞第五中学校 | 大字宮戸1580 | 471-2236 | | × | | |
| 16 | 赤 | 浜崎保育園 | 大字浜崎662-1 | 471-0394 | | × | | × |
| 17 | 赤 | 東朝霞保育園 | 根岸台1-5-27 | 461-6011 | | | | × |
| 18 | 赤 | 溝沼保育園 | 溝沼7-13-11 | 463-7165 | | × | | × |
| 19 | 赤 | 本町保育園 | 本町1-20-4 | 464-3750 | | | | × |
| 20 | 赤 | 根岸台保育園 | 根岸台8-2-41 | 464-8710 | | | | × |
| 21 | 赤 | 北朝霞保育園 | 朝志ヶ丘1-3-26 | 474-2530 | | | | × |
| 22 | 赤 | 栄町保育園 | 栄町1-5-43 | 465-3811 | | | | × |
| 23 | 赤 | 泉水保育園 | 泉水2-12-11 | 465-9625 | | | | × |
| 24 | 赤 | さくら保育園 | 大字溝沼435-1 | 469-7061 | | × | | × |
| 25 | 赤 | 宮戸保育園 | 宮戸4-6-2 | 486-5562 | | | | × |

| No. | 凡例 | 施設名 | 所在地 | 電話番号(048) | 緊急避難場所 | | | 避難所 |
|-----|----|-------------|------------|-----------|--------|----|----|-----|
| | | | | | 地震 | 洪水 | 土砂 | |
| 26 | 赤 | 仲町保育園 | 仲町2-4-31 | 450-7707 | | | | × |
| 27 | 赤 | 南朝霞公民館 | 溝沼1-5-24 | 461-0163 | | | | |
| 28 | 赤 | 北朝霞公民館 | 朝志ヶ丘1-4-1 | 473-0558 | | | | |
| 29 | 赤 | 東朝霞公民館 | 根岸台6-8-45 | 463-9211 | | | | |
| 30 | 赤 | 内間木公民館 | 田島2-18-47 | 456-1055 | | × | | |
| 31 | 赤 | 西朝霞公民館 | 膝折町4-19-1 | 462-1411 | | | × | |
| 32 | 赤 | 弁財市民センター | 西弁財2-2-3 | 467-1616 | | | | |
| 33 | 赤 | 朝志ヶ丘市民センター | 朝志ヶ丘3-8-16 | 476-5755 | | | | |
| 34 | 赤 | 宮戸市民センター | 宮戸1-2-60 | 472-2134 | | | | |
| 35 | 赤 | 栄町市民センター | 栄町4-4-26 | 466-6515 | | | | |
| 36 | 赤 | 仲町市民センター | 仲町1-2-16 | 464-6810 | | | | |
| 37 | 赤 | 溝沼市民センター | 大字溝沼1057-3 | 461-8885 | | × | | |
| 38 | 赤 | 根岸台市民センター | 根岸台2-15-12 | 450-1801 | | | | |
| 39 | 赤 | 膝折市民センター | 膝折町1-7-40 | 462-4531 | | | | |
| 40 | 赤 | 青葉台公園 | 大字膝折2-30 | 463-1333 | ※ | ※ | ※ | × |
| 41 | 赤 | 県立朝霞高等学校 | 幸町3-13-65 | 465-1010 | | | | |
| 42 | 赤 | 東洋大学朝霞キャンパス | 大字岡48-1 | 468-6601 | | × | | |

水害時一時避難場所

浸水想定区域内で逃げ遅れたときの民間協定避難場所

| No. | 施設名 | 所在地 | 備考 |
|-----|--------------|--------------|--------|
| 1 | 丸沼倉庫 | 大字上内間木 682-1 | 建物の最上階 |
| 2 | 前田道路 | 大字根岸 771 | 建物の最上階 |
| 3 | ジャムフレンドクラブ朝霞 | 膝折町 4-13-33 | 立体駐車場 |

地域防災拠点

災害直後に活用できる食料、資機材が備蓄された自主防災活動の拠点

緊急避難場所

災害が発生したり、発生するおそれのある場合に開設される一時的な避難施設
赤は洪水時使用不可

避難所兼緊急避難場所

避難した住民等を一時的に滞在させる施設
赤は洪水時使用不可

×は使用不可

※青葉台公園は、公園内の空地部分が避難スペースになります。

!! 休日、夜間時などは、避難所の開設に時間がかかります。

災害の発生に備えて、市をはじめとする行政機関は、さまざまな防災対策を行っています。しかし、大規模な災害が起こったときには行政機関だけでなく、市民一人ひとりや地域全体が協力して対応することが重要です。

日頃から「地域の個人や団体が顔の見える関係づくり＝地域防災ネットワーク」を築くことで、連携・協働がスムーズに展開され、災害時における活動が強化されて被害を最小限に抑えることができます。

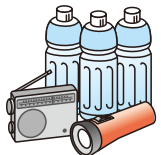
自助・共助・公助の連携

災害発生時には **自助** **共助** **公助** がそれぞれ支え合うことが欠かせません。

- 自助** ……自分(家族)の身体・命を自分で守ること
- 共助** ……地域や近隣の人が互いに協力しあいながら活動すること
- 公助** ……市や県、消防、警察等による救助・支援活動

自助の活動

- 住宅の耐震化、家具の転倒防止
- 食料や非常用物資の家庭内備蓄
- 被災時における連絡手段の確保



公助の活動

- 防災対策の検討、整備
- 地域防災ネットワーク構築の支援
- 災害時の道路復旧等の応急対策等
- 災害時の関係機関への迅速な救助、支援要請



安全安心の
確立

共助の活動

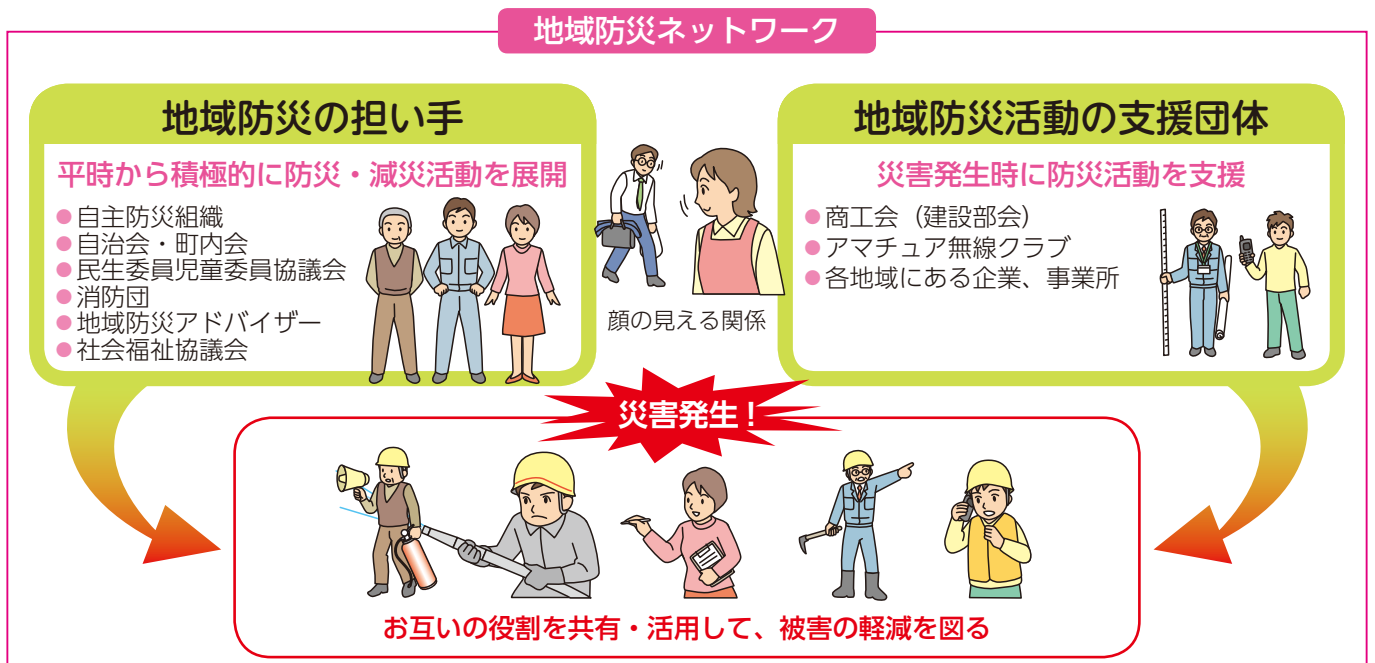
- 地域防災の担い手となる団体、個人の連携
- 地域の防災訓練、研修会の実施
- 災害時は連携、協力して、初期消火、救出救助、避難所運営等の活動



共助 の主体となるのは、自主防災組織(自治会・町内会)、民生委員児童委員協議会、消防団、社会福祉協議会といった地域に根ざした組織や団体です。さらに、地元企業など、さまざまな団体も対象となります。

共助からはじまる地域防災ネットワーク

地域防災の要となる **共助** では、それぞれの組織や団体の「特色」を最大限に有効活用します。災害発生時に、スムーズな活動を行うには、日頃から「顔の見える関係」を築いておく必要があり、市はその活動をサポートしています。



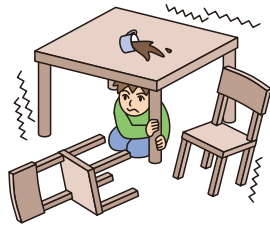
揺れを感じたら、まず自分の身の安全を確保します。屋内の場合、建物が倒壊するおそれがないかぎり、外には出ずにテーブルの下などに入って、頭と身体を守ります。最近のガスコンロなどは、大きな揺れを感知すると自動的に火が消えるので、火元の安全確認は揺れがおさまってから行いましょう。

自宅や建物内の場合

揺れを感じたら

自分の身を守る

- 丈夫なテーブルや机などの下で身を伏せる
- 座布団やクッションなどで頭を守る
- 揺れがおさまるのを待つ



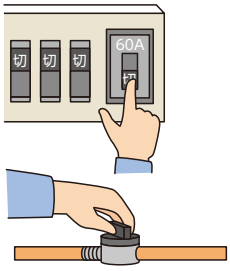
出口を確保する

- 玄関や窓を開けて出口を確保する
- 玄関や窓が再び閉まらないように、手近なものを挟みこんでおくとよい



火元を確認

- 小さな揺れの時にはすぐに火を消す
- 揺れがおさまってから、すべての火を消す
- 避難するときはガスの元栓を閉め、電気のブレーカーを切る



落ち着いて行動する

- 慌てて外に飛び出さない
- 割れたガラスの破片などに注意する。スリッパや室内でも靴を履く



揺れがおさまったら

家族の安否を確認

- 声をかけて安否を確認する
- 離れている家族とは、あらかじめ決めておいた連絡方法で安否を確認する(集合場所に集まる、災害用伝言ダイヤルの利用、親類への伝言等)



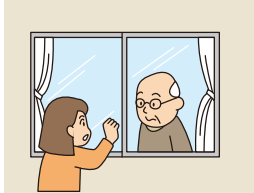
正しい情報を入手する

- テレビやラジオ、防災行政無線などから正しい情報を得る
- デマに惑わされないように注意する



近所の人々の安否を確認

- 近所の人に声をかけて安否を確認する
- 身体の不自由な方やお年寄りには特に注意を払う



集合場所に集まる (マンションの場合)

- 決められた集合場所(エレベーターホール等)に集まる
- 部屋の中やエレベーター内に閉じ込められた人がいないか確認する

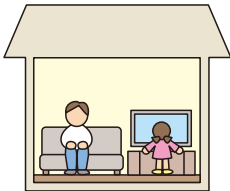


自主防災組織 (自治会・町内会) の集合場所に集まる

大規模な
発災後の生活

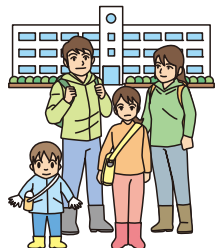
在宅避難

- 自宅が倒壊や火災のおそれのない場合、自宅で避難生活を送る
- 家庭内備蓄の食料、飲料水、携帯トイレ等で生活を送る



避難所への避難

- 在宅避難が困難な場合は避難所へ向かう
- 非常持出品を持ち、徒歩で避難する



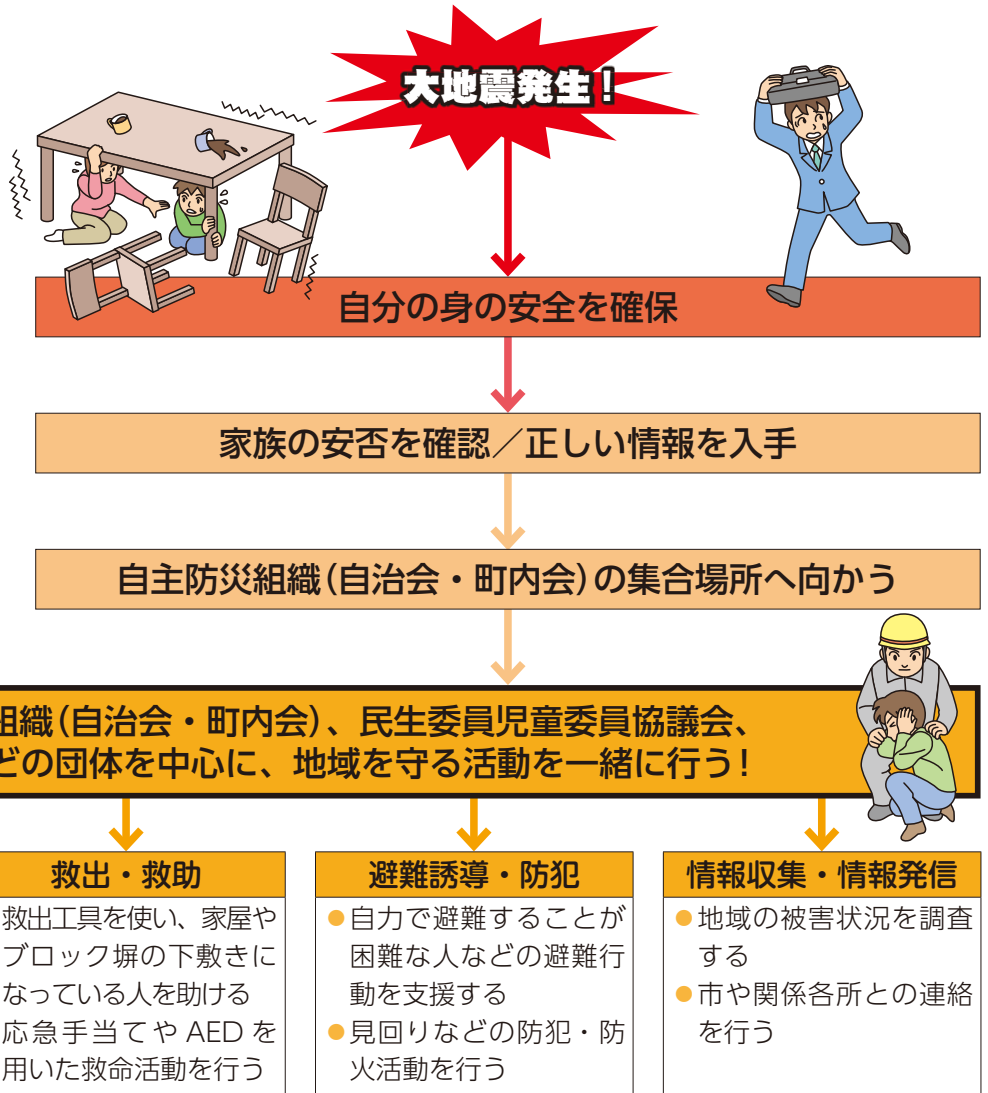
地震の揺れがおさまり、自分自身が誰かの手助けをできる状態であったら、自主防災組織（自治会・町内会）の集合場所に向かいましょう。地域の皆さんで協力し合い、被害の軽減に努めましょう。

地域の被害を最小限にするために

地震発生時における地域の減災活動

大地震の発生直後は、自主防災組織を中心に迅速な減災・救助活動を展開しますが、個人個人のサポートも必要です。

避難の手助けが必要な人がいる施設、救助に必要な資機材がある場所などを確認しつつ、被害の拡大防止に協力しましょう。



次の場所を確認しましょう!

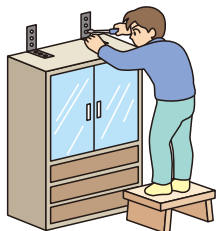
| | | | | |
|---|---|---|---|------------------------------------|
| 自主防災組織(自治会・町内会)集合場所 自主防災組織のエリアの住民が災害直後に集合する場所 ※誰かの手助けをできる状態であったら、参集しましょう | 災害時協力事業所 災害時に一般家庭では用意できない建設機材や道具を提供する企業 | 消防団詰所 火災や災害時に消防団員が集まる施設。市内に8つの分団があり、ポンプ車を所有 | 応急給水所 大地震時、地域の被災状況によって応急的な給水所を開設する場所 | 防災行政無線 災害情報などを伝える屋外スピーカー |
| | 要配慮者施設 多くの高齢者や障害のある人が集まる施設 | 防火水槽 消火用の水をためた貯水槽。 | AED設置公共施設 AED(自動体外式除細動器)を設置している公共施設。この他、駅や医療機関などにも設置されている場合があります。 | 公衆電話 災害時は通常の電話よりもつながりやすい |



いつ起こるかわからない地震や災害に備えて、建物の地震対策や、日頃から家庭において必要なものを備蓄し、非常持出品のチェックを行いましょう。

家庭や職場での備え ～避難と被害縮小のために～

建物の地震対策



家具の転倒・落下防止

- 家具を壁の柱などにL型金具などで固定
- 家具と天井との隙間を突っ張り棒などで固定
- ガラス面に飛散防止フィルムを張る
- 開き戸に止め具をつける

住宅の耐震化

- 柱と柱の間に筋交いを入れる
- 柱、はり、土台を補強する
- 基礎を強化する
- 屋根を軽量化する
- 昭和56年5月31日以前に建て始めた建物は、耐震診断を行う

家具転倒防止器具等設置費の助成

市では65歳以上のみで構成される高齢者世帯と、障害のある人と高齢者のみで構成される世帯の家具の転倒を防止する器具の取り付けに対して助成を行います。詳しくは長寿はつらつ課(☎463-1921)または障害福祉課(☎463-1598)までお問い合わせください。

耐震診断・改修等への補助

市では、対象となる建築物に対する耐震診断・改修等の費用に補助金を交付しています。詳しくは開発建築課住宅政策係(☎423-3854)までお問い合わせください。

災害に備えて用意しておく飲料・物資

非常持出品

非常持出品は、災害発生直後から1日間をしのぐために最低限必要なものです。

避難時にすぐ持ち出せる分量をリュックサックなどに入れておきます。



家族や季節に応じて準備しましょう

- 飲料水(家庭や職場では1人2ℓ×人数分を用意。個人で携帯する場合は500ml)
- 携帯食(栄養機能食品、乾パン、あめ、チョコレートなど)
- 携帯電話の充電器(電池式)
- 携帯ラジオ
- 現金(公衆電話用に10円硬貨)
- 持病の薬、救急セット
- 携帯トイレ
- 身分証明書(健康保険証、免許証、パスポートなど)
- ウェットティッシュ、トイレットペーパー
- 懐中電灯(またはヘッドライト)
- 手袋(軍手)、ロープ
- 雨具、簡易防寒具
- 生理用品
- 哺乳瓶、粉ミルク、離乳食、紙おむつ、おしりふき、清浄綿

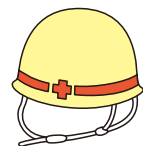


備蓄品

備蓄品は、非常持出品に加えて、ライフラインが復旧するまで自給自足するのに必要な物です。

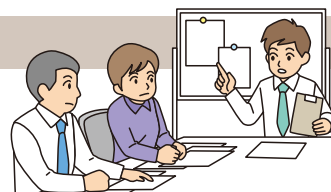
最低でも3日間(推奨1週間)必要な食料・物資を用意しましょう。

- 飲料水(1人1日3ℓ×家族分)
- 非常食(レトルト食品、缶詰、乾物、調味料など)
- 携帯トイレ
- ラップ
- カセットコンロ(予備のボンベ)
- LEDランタン
- 予備電池
- マスク、ヘルメット
- ポリ袋、レジ袋
- 紙皿、紙コップ
- 万能ナイフ、缶切り、栓抜き
- ビニールシート(雨濡れ防止など)
- ペット用品



防災会議を開きましょう

日頃から家族や職場で防災会議を開き、避難ルートや連絡方法、集合場所などを確認しておきましょう。



情報はこちらで入手

ホームページ

朝霞市

避難情報や避難所の開設状況など、市内を中心とする情報 **全般**

<http://www.city.asaka.lg.jp/>



気象庁

台風・大雨・土砂災害・竜巻に関連する情報 **全般** <http://www.jma.go.jp/>

台風情報 **台風**

レーダー・ナウキャスト(降水・雷・竜巻) **ゲリラ豪雨 台風 竜巻**

高解像度降水ナウキャスト **雨量状況**

土砂災害警戒判定メッシュ情報 **土砂災害**



埼玉県 危機管理・防災・防犯等 彩の国の安心・安全

県内の避難情報や天候などの情報

全般

<https://www.pref.saitama.lg.jp/theme/anzen/index.html>



埼玉県 水防情報システム(川の防災情報)

雨量や河川の水位などの情報

ゲリラ豪雨 台風

<http://suibo.saitama-river.info/saitama/servlet/Gamen30Servlet>



国土交通省 川の防災情報

全国の河川の雨量や水位などの情報

河川水位 雨量

<https://www.river.go.jp/>



国土交通省 荒川上流河川事務所

川の状況のリアルタイム映像

ライブカメラ 河川水位 雨量

<http://www.ktr.mlit.go.jp/arajo/>



電子メール・SNS

朝霞市 メール配信サービス・Twitter・Facebook

防災や市政に関する 最新情報を随時配信 メール配信サービス…<http://www.city.asaka.lg.jp/soshiki/5/mail-service.html>



Twitter…

https://twitter.com/asaka_city/with_replies



Facebook…

<https://www.facebook.com/asakacity.koho>



埼玉県 防災情報メール

事前登録により、気象警報や地震などの防災情報を配信

<http://saitamapref.bosai.info/bosaimail/index.html> 携帯電話の登録ページ→



埼玉県 川の防災情報メール

事前登録により、県内河川の避難情報などを配信

<https://www.pref.saitama.lg.jp/a1007/kawanobousai.html> 携帯電話の登録ページ→



緊急速報メール・エリアメール

緊急速報メール(au、ソフトバンク、ワイモバイル)・エリアメール(NTTドコモ)は、気象庁が発表する緊急地震速報などや、国や市町村などが発表する災害・避難情報、国土交通省が発表する指定河川洪水予報を、対象エリアにいる携帯電話・スマートフォンの利用者に一斉配信するサービスです。

使用料金や通信料などは無料ですが、一部の機種ではあらかじめ受信設定を行っておく必要があるほか、緊急速報メール・エリアメールに未対応の機種もあるので、自分の携帯電話・スマートフォンが受信可能な設定になっているかを確認しておきましょう。

緊急速報メール・エリアメールの特徴

- 配信されると専用の警報音が鳴る
- 携帯電話・スマートフォンの画面にメッセージを表示

配信される内容

【気象庁】

- 緊急地震速報
- 津波警報
- 気象に関する特別警報

【国・市町村】

- 災害・避難情報

【国土交通省】

- 指定河川洪水予報
- ※一部エリアを対象。今後順次拡大



別冊広報あさか
発行日/平成30年6月1日 発行人/朝霞市長 編集/朝霞市シティ・プロモーション課
朝霞市役所/〒351-8501 埼玉県朝霞市本町1-1-1 TEL 463-1111(代) FAX 467-0770(代)

別冊広報あさか音声CD(デジター形式)を図書館本館と北朝霞分館で貸し出しています。

別冊広報あさかは市で委託した業者が各家庭のポストへ直接配布しています。発行日までに別冊広報あさかが届いていない場合はシティ・プロモーション課へご連絡ください。

別冊広報あさかは再生紙を使用しています
この印刷物は環境にやさしい「植物油インキ」を使用しています