

災害に備えましょう

～わが家の安全のために～

問/危機管理課 内2372～5 ☎463-1788

今回の震災では、市内でも屋根の瓦が落ちたりといった直接的な被害のほかに、家族との連絡が困難になったり、流通が途絶え食品や生活雑貨が不足するなど、災害に私たちの生活が大きく影響されることを実感させられました。

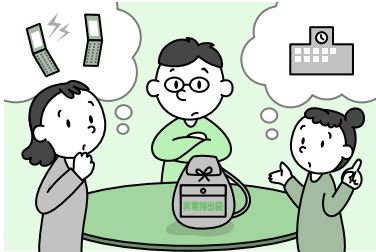
この教訓を生かし、「いざ」という時の備えを再点検してみましょう。

その1

災害への心構え

◎日ごろから家族で確認を！

- ・災害が起きたらどこへ避難するのか、事前に避難場所とその経路を確認しておきましょう。
- ・災害が起きたとき、何をしなければならないか、家族内で役割分担を決めておきましょう。
- ・非常持ち出し品は、両手が見えるリュックなどにまとめて、すぐに持ち出せる場所に保管しましょう。



◎災害用伝言ダイヤルなどを確認しましょう！

- ・災害が発生したとき、家族がはなればなれになっていても、災害用伝言ダイヤル「171」や携帯電話会社の災害用伝言板サービスを利用するなど連絡方法を確認しておきましょう。

◎地域で備えを！

- ・日常の交流を通して地域の連帯感を培っておくことが地域での最大の備えです。
- ・自治会・町内会の活動に積極的に参加しましょう。

その2 風水害への心構え

◎観察を十分にする！

- ・冠水している道路等を歩くときは、下水マンホールのふたが水圧ではずれる場合があるので注意しましょう。
- ・ビルの中、特に地下居室などでは外部の変化を把握しにくいので、こまめに観察しましょう。



◎低地、くぼ地は警戒を十分に！

- ・水は高いところから低いところに流れ込みますので、豪雨のときは低地やくぼ地から早めに離れましょう。

◎防災情報を聞きのがさない！

- ・テレビ、ラジオ、インターネット等で情報を確認し、迅速に行動しましょう。
- ・防災行政無線や広報車による広報がよく聞き取れないような場合は、市役所に確認してください。
- ・災害時には、防災行政無線情報等を市ホームページ、ツイッターでお知らせしています。

◎埼玉県防災情報メールを利用しましょう！

携帯電話等に、防災に関する情報をメールでお知らせします。

【配信される情報】

- ①気象注意報・警報 ②震度情報 ③避難勧告等
- ④避難所開設情報 ⑤危機管理情報

【登録方法】

携帯電話・パソコンから

宛先に saitamaken@jijo.bosai.info と入力して空メールを送り、届いたURLにアクセスすると、登録手続きができます。QRコードに対応した携帯電話は、下のQRコードをご利用ください。

※迷惑メール防止機能を利用している方は、「埼玉県防災情報メール」からのメールが受信できるよう、設定してください。
※埼玉県のホームページをご参照ください。

<http://saitamapref.bosai.info/bosaimail/index.html>

QRコード



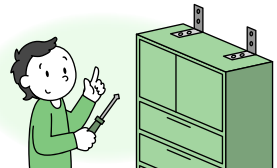
◎「自主避難」は早めに判断を！

- ・特に水害時において、タイミングを失わないよう早めの判断と行動をしましょう。
- ・近所で協力して避難してください。

その3 地震への心構え

◎わが家を安全な空間に！

- ・地震対策は家具の転倒防止からです。家具等は留め金などで固定しておきましょう。



◎建物の耐震診断と耐震工事をしましょう！

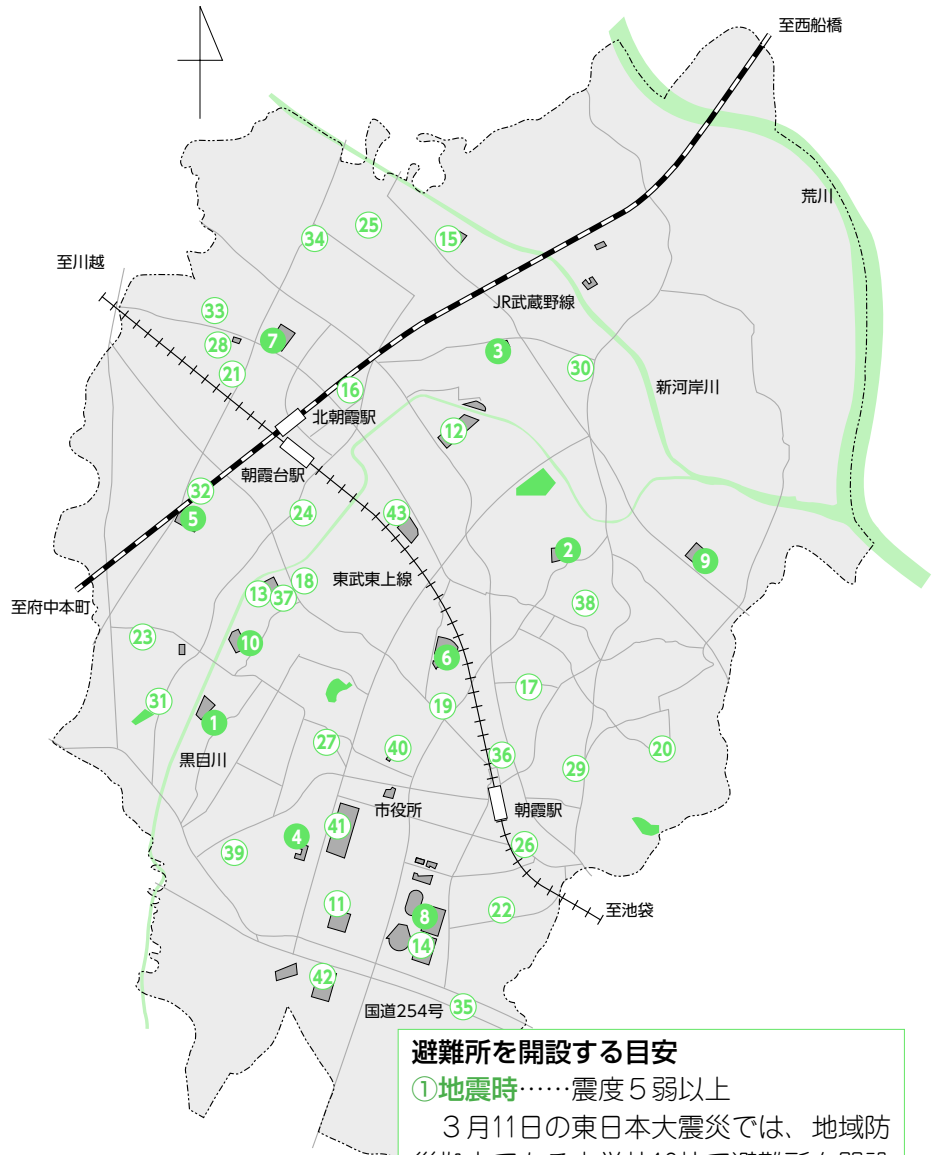
- ・昭和56年5月31日以前の建物を対象とした耐震診断と耐震工事について、市では補助金交付制度があります。
- ※詳細は、建築課（内2592～3 ☎463-2585）にお問い合わせください。



朝霞市内避難場所一覧

市内に避難場所は43か所あります。

整理番号	名称	所在地	水害時避難場所
1	朝霞第一小学校	膝折町4-11-7	○
2	朝霞第二小学校	岡3-16-13	○
3	朝霞第三小学校	大字浜崎230	
4	朝霞第四小学校	幸町1-6-9	
5	朝霞第五小学校	泉水3-16-1	○
6	朝霞第六小学校	本町1-25-1	○
7	朝霞第七小学校	北原2-6-1	○
8	朝霞第八小学校	栄町5-1-41	
9	朝霞第九小学校	大字台295	
10	朝霞第十小学校	大字溝沼828-1	
11	朝霞第一中学校	大字膝折2-31	
12	朝霞第二中学校	大字岡199	
13	朝霞第三中学校	大字溝沼1043-1	
14	朝霞第四中学校	栄町5-1-60	
15	朝霞第五中学校	大字宮戸1580	
16	浜崎保育園	浜崎3-8-7	●
17	東朝霞保育園	根岸台1-5-27	●
18	溝沼保育園	溝沼7-13-11	
19	本町保育園	本町1-20-4	
20	根岸台保育園	根岸台8-2-41	●
21	北朝霞保育園	朝志ヶ丘1-3-26	●
22	栄町保育園	栄町1-5-43	
23	泉水保育園	泉水2-12-11	
24	さくら保育園	大字溝沼435-1	
25	宮戸保育園	宮戸4-6-2	
26	仲町保育園	仲町2-4-31	
27	南朝霞公民館	溝沼1-5-24	
28	北朝霞公民館	朝志ヶ丘1-4-1	●
29	東朝霞公民館	根岸台6-8-45	●
30	内間木公民館	田島2-18-47	
31	西朝霞公民館	膝折町4-19-1	
32	弁財市民センター	西弁財2-2-3	●
33	朝志ヶ丘市民センター	朝志ヶ丘3-8-16	
34	宮戸市民センター	宮戸1-2-60	●
35	栄町市民センター	栄町4-4-26	
36	仲町市民センター	仲町1-2-16	●
37	溝沼市民センター	大字溝沼1057-3	
38	根岸台市民センター	根岸台2-15-12	●
39	膝折市民センター	膝折町1-7-40	●
40	武道館	本町1-12-3	
41	青葉台公園	大字膝折2-30	
42	県立朝霞高等学校	幸町3-13-65	
43	東洋大学朝霞校舎総合体育館	溝沼1340-1	



避難所を開設する目安

①地震時……震度5弱以上

3月11日の東日本大震災では、地域防災拠点である小学校10校で避難所を開設しました。

②水害時……被害状況に応じて

朝霞第七小学校…避難対象地区

上内間木、宮戸3・4丁目、宮戸、浜崎2～4丁目、浜崎

朝霞第五小学校…避難対象地区

東弁財2・3丁目、泉水2・3丁目、溝沼（黒目川左岸）

朝霞第一小学校…避難対象地区

溝沼3・4丁目、膝折町4丁目、溝沼（黒目川右岸上流）

朝霞第六小学校…避難地区

溝沼6・7丁目、岡2丁目、岡、溝沼（黒目川右岸下流）

朝霞第二小学校…避難地区

岡3丁目、田島1・2丁目、田島、下内間木、台、根岸、根岸台2・3・4・8丁目

地域防災拠点では、災害時にあらかじめ決められた市職員が参集し、地域の方々といっしょに避難所を開設することとなっています。また、災害用備蓄倉庫が設置され、救出用資機材、毛布、食料などを用意しています。

○は避難対象地区に応じて開設する水害時避難場所

●は状況に応じて開設する水害時避難場所