



# 募集

## 臨時職員

市では、離職を余儀なくされた失業者を対象とした雇用創出事業として、感染症対策事業、建築関連事務および資料等整備事業、農地利用状況調査・台帳整備事業に関する事務を補助する臨時職員を募集します。

### ① 感染症対策事業事務補助員

募集人数/1人  
資格等/パソコン操作のできる方  
勤務日等/月々金曜日(週5日)

### ② 建築関連事務および資料等整備事業事務補助員

勤務時間/午前9時～午後3時(1時間の休憩あり)  
募集人数/午前・午後各1人  
資格等/パソコン操作ができ、普通自動車免許を有している方

### 勤務日等

週4日  
月々金曜日のうち、週4日

### 勤務時間

午前9時～正午まで

または午後1時～5時

### ③ 農地利用状況調査・台帳整備事業事務補助員

募集人数/1人  
資格等/パソコン操作のできる方  
勤務日等/月々金曜日(週5日)

### 勤務時間

午前8時30分～午後5時15分(1時間の休憩あり)

### ①②③共通

雇用期間/4月1日(木)～平成23年3月31日(木)(6か月での更新あり)

### 賃金等

時給820円、交通費支給  
応募方法/2月22日(月)～3月8日(月)に〒351-8501 朝霞市本町1-1-1 朝霞市役所①健康づくり課②建築課③農業委員会事務局に、採用申込書および履歴書(市販のもの)を郵送または持参。

※土・日曜日を除く。  
※書類選考後、面接により採用を決定します。  
※採用申込書の様式は、①②③の各課窓口で配布するほか、

市ホームページでダウンロードできます。

面接日/3月12日(金)予定

申し込み・問い合わせ/①健康づくり課 ☎048-465-1861 ②建築課

内線2592 ☎048-463-12585 (直通)

③農業委員会事務局 内線2121 ☎048-463-11906 (直通)

3-11906 (直通)

職種/臨時保育士

募集人数/若干名

応募資格/保育士資格

勤務場所/溝沼さくら保育園

賃金/時給1050円

※そのほか時間外保育士・調理補助員・用務員についても随時登録を受付。必要な資格勤務時間等、詳しくはお問い合わせください。

問い合わせ/子育て支援課

内線2646 ☎048-463-12837 (直通)

463-12837 (直通)



## 保育園臨時職員

## 「第4回黒目川花まつり」フリーマーケット出店者募集

日時/3月27日(土)・28日(日) 午前10時30分～午後3時  
会場/産業文化センター  
募集ブース数/45ブース(1ブース:約1.7m×1.7m)  
※応募多数の場合は抽せん  
対象/リサイクルに関心のある市内在住18歳以上の方  
※プロおよび業者は不可  
出店料/800円  
応募方法/往復はがきに①住所、②氏名、③年齢、④電話番号、⑤主な出品予定品3点、⑥出店希望日を明記のうえ、〒351-0033 朝霞市浜崎669-1 朝霞市商工会内「黒目川花まつり実行委員会フリーマーケット係」あてに郵送  
募集期限/3月10日(水)(当日消印有効)  
※抽せん結果は、返信はがきでお知らせします。  
問い合わせ/朝霞市商工会 ☎048-470-5959

## 「第4回黒目川花まつり」協賛金募集

黒目川花まつりを通して良き環境を保全し、市の観光、産業の発展、市民の連帯意識の高揚と、心身の健康増進に資することとともに自然に親しむことを目的として開催しますので、協賛金のご協力をお願いします。  
協賛金額/5,000円(1口)  
協賛内容/3月20日(土)から桜並木沿いに灯ろうを200基設置し、灯ろう甲板に協賛者名を掲載  
開催日時/3月27日(土)・28日(日)  
開催場所/黒目川および桜並木、浜崎黒目花広場、産業文化センター ほか  
問い合わせ/黒目川花まつり実行委員会(朝霞市商工会) ☎048-470-5959

### （財）朝霞市施設管理公社職員

募集職種／事務職

募集人数／1人

業務内容／受託施設の管理業務全般

応募資格／昭和55年4月2日以降に生まれた方

※高校卒業以上（平成22年3月卒業見込みの方含む）

第1次試験日／3月15日（月）

受付期間／2月22日（月）～3月5日（金） 午前9時～午後5時

※土・日曜日を除く。

※受験案内等は施設管理公社窓口で配布。またはホームページからダウンロードできます。

※http://www.16.ocn.ne.jp/~asakak/

採用予定日／6月1日（火）

受付・問い合わせ／（財）朝霞市施設管理公社管理課（中央公園陸上競技場内） ☎048-424-1512



### 在宅重度心身障害者手当支給額の一部が変わります

在宅重度心身障害者手当対象者のうち、障害児福祉手当

を受給されている方で次の要件に当てはまる方は1月から金額が変わります。

○肢体不自由に係る障害の程度が身体障害者手帳1級または2級かつ療育手帳（またはAの方で、人工呼吸器等一定の医療的ケアが必要と市が認めた場合は、これまでの月額3500円から8000円に増額

この制度に該当する方は市で聞き取り調査を行いますので、ご協力をお願いします。

問い合わせ／福祉課 内線2653 ☎048-463-11598（直通） FAX048-463-1025

特別障害者手当等のご案内

①特別児童扶養手当

一定の障害のある20歳未満のお子さんを育てている方に支給されます。ただし、施設に入所中のお子さんや障害を支給事由とする年金を受給しているおさんは除きます。

手当額／月額

1級 5万750円

2級 3万3800円

②特別障害者手当

20歳以上で、著しく重度の障害があるため、日常生活に

おいて常時特別な介護を必要とする方に支給されます。ただし、施設に入所中の方や3か月以上継続して病院等入院している方は除きます。

手当額／月額2万6440円

③障害児福祉手当

20歳未満で、著しく重度の障害があるため、常時特別な介護を必要とする方に支給されます。

手当額／月額1万4380円

**3月1日（月）から夕焼け放送の時間が変わります**

3月1日（月）から5月31日（月）まで、午後5時の放送になります。

問い合わせ／市政情報課  
内線2343～4 ☎048-463-3059（直通）

お問い合わせ／福祉課 内線2653 ☎048-463-11598（直通） FAX048-463-1025

## 会議公開インフォメーション

### 会議のご紹介【第30回】

#### 《地域包括支援センター運営協議会》

地域包括支援センター運営協議会は、高齢者の生活を総合的に支えていくための拠点として、市内5か所に設置された地域包括支援センターの業務が、円滑に、また公正中立に行われるように連絡調整することを目的として設置されています。

この協議会は、介護サービス事業者1人、医師1人、歯科医師1人、介護保険1・2号被保険者代表3人、地域資源団体1人、社会福祉協議会1人、学識経験者2人、合計10人の委員で組織されています。

今年度は2回開催し、前年度事業、今年度事業の途中経過などを報告しました。会議は公開していますので、ぜひ傍聴にお出かけください。

事務局／長寿はつらつ課 内線2637 ☎048-463-1952（直通）

### ご存じでしたか？

審議会などの会議は、原則として公開され傍聴をすることができます。会議の予定については、市庁舎1階市民ホールの電光掲示板、3階市政情報コーナー、市ホームページでご覧いただけます。また、会議結果（速報）や会議録は、市政情報コーナーと市ホームページの会議予定・結果ページでご覧いただけます。

問い合わせ／市政情報コーナー（市政情報課市政情報係）内線2365 ☎048-463-1759（直通）

●「早割」(納期限よりも1月早く口座振替)でお申し込みいただくと、保険料が割引されます。

●「早割」(納期限よりも1月早く口座振替)でお申し込みいただくと、保険料が割引されます。

●「早割」(納期限よりも1月早く口座振替)でお申し込みいただくと、保険料が割引されます。

●「早割」(納期限よりも1月早く口座振替)でお申し込みいただくと、保険料が割引されます。

●「早割」(納期限よりも1月早く口座振替)でお申し込みいただくと、保険料が割引されます。

●「早割」(納期限よりも1月早く口座振替)でお申し込みいただくと、保険料が割引されます。

**わくわくどーむ 臨時休館日のお知らせ**

館内および設備の修繕工事実施のため、次の期間、全館休館とさせていただきます。利用者の皆さんにはご迷惑をおかけしますが、ご理解とご協力をお願いします。

期間/2月22日(月)～3月1日(月)

問い合わせ/わくわくどーむ ☎048-472-6000



料が割引されます。

※1年前納(4月～3月分) ※6月前納(前期4月～9月分、後期10月～3月分)

●クレジットカード、口座振替にて前納する場合は、事前のお手続きが必要です

1年前納:2月末まで 6月前納:前期は、2月末まで、後期は、8月末まで

※すでに、お手続きが済んでいる場合は、再度のお手続きは、必要ありません。


●口座振替の手続き 次のものをご用意のうえ、金融機関の窓口へお願いいたします。

・基礎年金番号がわかるもの(年金手帳や送付された納付書など) ・預(貯)金通帳 ・通帳届出印

**地震への備えは万全ですか?**

建物の耐震診断・耐震改修工事に補助金を交付します。

問い合わせ/建築課 内線2592～4 ☎048-463-2585



問い合わせ/環境保全課 内線2264 ☎048-463-11512(直通)

問い合わせ/環境保全課 内線2264 ☎048-463-11512(直通)

また、トイレの汚水(し尿)を処理する「単独処理浄化槽」を設置している方は、風呂や台所などの生活雑排水も併せて処理できる「合併処理浄化槽」への設置換えに努めなければなりません。

また、トイレの汚水(し尿)を処理する「単独処理浄化槽」を設置している方は、風呂や台所などの生活雑排水も併せて処理できる「合併処理浄化槽」への設置換えに努めなければなりません。

このため、法律等により浄化槽の処理方式や規模によって「保守点検」や「清掃」の実施回数が定められ、それらの「保守点検や清掃」が適正に行われ、正常に機能しているかどうかを確認する「定期検査」も、毎年1回受けることが義務付けられています。

こんにちは♪

**地域包括支援センター ひいらぎの里です**



主任ケアマネジャー・社会福祉士・保健師が中心となり、地域の高齢者や、その家族の方の介護・福祉・医療等のさまざまな相談をお受けしているほか、年に数回開催する「地域支えあいネットワーク講座」では『認知症』をテーマに取り組んでいます。

**“介護の悩みなどお一人で抱えこまずに まずは一度ご相談ください”**

※ご相談は無料です。秘密は必ず守られますのでご安心ください。

担当地区/岡、大字岡、仲町、根岸台、大字根岸、大字台、大字溝沼  
所在地/岡3-17-60(グループホームひいらぎの里内) ☎048-291-9111  
受付時間/月～金曜日 午前8時30分～午後5時

地域包括支援センターひいらぎの里は、第二小学校そば、柵塚古墳広場隣りにある高齢者の相談窓口です。当センターは、併設して認知症対応型グループホームなどの介護サービスがあり、介護に関する連携がとりやすい点が特徴となっています。

## 生け垣設置奨励補助金制度

市では生け垣づくりを奨励しており、ブロック塀に替えて生け垣を設置する場合や、新たに生け垣を設置する場合に設置費用の一部を補助しています。

生け垣は、まち並景観の形成、地球温暖化の防止などさまざまな役割を持っています。また、火災の延焼を防いだり、既存のブロック塀を生け垣にすることで塀の倒壊による事故を防ぐなど、危機管理の観点からも一助となります。

審査基準や申請方法など何でも結構です。ご不明な点は気軽にお問い合わせください。  
**対象となる工事**

- ・ 高さ50センチ以上のブロック塀を取り壊し、生け垣を設置する植栽工事
- ・ 新しく生け垣を設置する植栽工事

※既存の生け垣を壊して設置するものや、申請前に工事に着手しているものについては、補助の対象になりません。

### 対象となる生け垣

- ・ 公共的な道路などに沿って設置する長さ2メートル以上の生け垣であること

- ・ 樹木の高さはおおむね1メートル以上であり、1メートル当りの植栽本数は3本以上であること

生け垣に適した樹種を植栽し、将来にわたり維持管理を行えるもの

### 補助金交付額

- ・ 生け垣の設置費用、ブロック塀等の撤去費用に対して、1メートルあたり1万円。それぞれ10万円が限度額。

※生け垣の設置費用、ブロック塀等の撤去費用が1メートルあたり1万円未満の場合は、実際にかかった費用となります。



問い合わせ／都市計画課 内  
線 210253 048  
463-0374 (直通)

犬や猫のふんでみんなが迷惑しています。飼い主が責任をもって処分しましょう



## 「プラスチック資源」の正しい分別をお願いします!

最近、皆さんが集積所に出しているプラスチック資源の中に

- 汚れているプラスチック
  - 不燃物（おもちゃ、家電製品等）
  - 危険品等（ライター、輸液パック・チューブ等）
  - 粗大ごみ（お風呂マット、お風呂のふた等）
- などの異物が目立ちます。

異物混入のデメリットは、

- ① 選別作業に時間がかかる、
- ② 収集や選別を行っている作業員が大変危険
- ③ 選別の機械の故障をひきおこすなどです。



### ★ごみの出し方の違い

プラスチック資源	・ 透明か半透明の袋に入れる ・ 黄色い分別容器には入れない		燃やせないごみ	・ 袋に入れない ・ 黄色い分別容器の中に入れる	
----------	-----------------------------------	--	---------	-----------------------------	--

## ◎プラスチック資源と勘違い! よくある間違い! 正しい分別方法

### ▷ 汚れの取れないもの

- 軽く水洗いしても汚れの取れないもの

→ 燃やすごみ

(例) からし、タレ、しょうゆ等の小袋、チューブ類、ケチャップ、弁当などの容器

※ 完全に汚れの取れたものだけ、プラスチック資源として出してください。



### ▷ 複合素材

- 家電製品やおもちゃなどで、プラスチックの他に金属などを使っているもの

→ 燃やせないごみ



### ▷ 1辺の長さが50cm以上のもの → 粗大ごみ

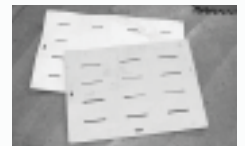
- お風呂マットなどのプラスチック製でシート状のものは、一辺が50cm以上あれば粗大ごみです。

※ 粗大ごみ収集の申し込み (有料)  
クリーンセンター内専用受付

☎ 048-458-1322

午前9時～午後4時

土・日曜日・祝日を除く



プラスチック資源の正しい分別に、ご協力をお願いします。 問い合わせ／クリーンセンター ☎ 048-456-1593

## 国際化の窓 2 「外国語活動」に積極的に取り組む 朝霞第九小学校

平成23年度から、全国の小学校で5、6年生が週1回外国語を学ぶこととなりますが、それに先駆けて「外国語活動」に取り組んでいる朝霞第九小学校(以下、九小)についてご紹介します。

“ふれよう・慣れよう・楽しもう”をキャッチフレーズに、英語の音やリズムに触れて、あいさつや自己紹介・身近な生活・外国の行事等について、遊びや体験を通して楽しく学んでいます。コミュニケーションの力を大切にしながらALT(英語指導助手)・担任・児童が英語を通して、国際感覚の基盤を養っています。

九小は、平成17年度から県の委嘱、平成21年度から文科省の指定を受けて、中学校の外国語科につながるコミュニケーション能力の素地を養うよう1年生から6年生までのカリキュラムを作り、実施しています。

さらに、九小の外国語活動では、人と人との関わりを大切に、共感的に日本や外国の文化を理解し合うことで、互いの文化を尊重する心を育てています。



### 日本語会話学習(3月26日までのスケジュール)

日時/毎週金曜日 午前10時～12時

会場/コミュニティセンター ※2月26日だけ南朝霞公民館

問い合わせ/A・I・S(朝霞地区インターナショナルソサエティ) 三浦

✉ma-nupntd-432494@mercury.dti.ne.jp

身近な外国人で日本語のわからない方がいましたら、上記の情報をお伝えいただければ幸いです。

問い合わせ/地域づくり支援課 内線2253

☎048-463-2645(直通) ✉tiiki\_sien@city.asaka.saitama.jp

## 彩夏ウボーイの防犯推進室

### 防犯情報サービスをご利用ください



#### ■犯罪情報メルマガを配信中

埼玉県警では、メールマガジン「犯罪情報官NEWS」を配信しています。配信は、子どもや女性を狙った犯罪、身近な知能犯罪などの最新発生情報です。

メール配信登録は、次のメールアドレスかQRコードからどうぞ。埼玉県警ホームページからも登録できます。

#### ●携帯用メールアドレス

ml-hjk@mimg.police.pref.saitama.lg.jp

#### ●QRコード



#### ●埼玉県警ホームページ

http://www.police.pref.saitama.lg.jp/kenkei/

#### ■あさか防犯ニュースを掲載中

市内や近隣の防犯情報をまとめた防犯ニュースを市ホームページに掲載しています。

#### ●彩夏ウボーイのあさか防犯ニュース

http://www.city.asaka.saitama.jp/guide/life/bohan/index.html

問い合わせ/危機管理課 内線2375

☎048-463-1788(直通)

## 寒い日が続っていますが、今日は春から夏に関連する朝霞ブランドの認定品を紹介します

### 朝霞ブランド認定品紹介⑪

#### 飯倉信也、高野和明、飯倉裕明 「トルコギキョウ」

現在、3軒の農家が生産しています。今も新品種が次々に生まれ、進化を続けています。



そのため種子の入手や栽培が難しいので貴重な花です。特に花弁にフリルの入った八重咲きタイプは有名人の披露宴などで度々使われます。朝霞の花は全国的に有名です。

### 朝霞ブランド認定品紹介⑫

#### 「七福鳴子」

彩夏祭には欠かせない「鳴子」を、壊れにくいプラスチックを材料に製造しています。今までに無いスケルトン(透明)やキラキラと輝くらめ入りのものもあり、踊りや衣装に合わせて楽しむことも出来ます。今年の彩夏祭も、鳴子おどりで大いに盛り上げましょう。



問い合わせ/有コーエイ工業 上内間木382-10

☎048-456-3054

ホームページ http://www.5f.biglobe.ne.jp/~sichifuku-naruko

✉koei-kogyo@ksf.biglobe.ne.jp

広報あさか 3月15日号で朝霞ブランドに新しく認定した3つの商品を紹介합니다。



### 地域ささえあいネット講座 頭のきたえ方伝授～認知症予防ゲームで 脳のトレーニングをしませんか～

受付・問い合わせ／地域包括支援センター朝光苑  
☎048-450-0855

身近な生活のなかで、介護予防を引き出すトレーニングを専門家からアドバイスを受け、参加者同士で楽しみながら学習しましょう。

日時／3月9日(火) 午後1時30分～3時

会場／中央公民館

対象／市民

定員／50人(応募多数の場合は、抽せん)

講師／東京都健康医療センター みやまえ ふみこ 宮前 史子さん

申込方法／2月22日(月)から電話で受け付けます。

情報BOX



催し・講座

### いっしょにあそぼう保育園で

問い合わせ／子育て支援課 内線2644  
☎048-463-2837(直通)

お近くの保育園で、保育士といっしょに、いろいろな遊びをしましょう。お友だちも待っています。

日時／3月4日(木) 午前9時30分～11時(雨天決行)

会場／各市立保育園

(北朝霞保育園分園は実施しません)

申込方法／事前予約不要。直接お近くの市立保育園へお出かけください。

※北朝霞保育園、本町保育園では、家庭児童相談員による児童の性格やことばの遅れなどの相談を実施します。

### 人生の終わりをどのように支えあうか ～在宅療養の現状とこれから～

問い合わせ／福祉課 内線2654  
☎048-463-1594(直通)

暮らしの中で「自分らしい過ごし方、いのちを支えるための生き方」について、市民の皆さんといっしょに考えていきたいと思っています。

多数のご参加をお待ちしております。

日時／3月22日(月・祝) 午後1時30分～4時

会場／産業文化センター

内容／

第Ⅰ部 午後1時30分～2時30分

基調講演「人生の終わりをどのように支えあうか～在宅療養の現状とこれから～」

講師：社団法人全国在宅療養支援診療所連絡会  
事務局長 おおた ひでき 太田 秀樹さん

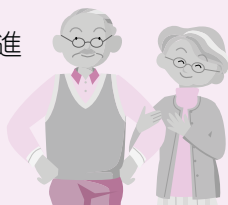
第Ⅱ部 午後2時45分～4時

パネルディスカッション

「朝霞市の在宅療養について」

パネラー：太田 秀樹さん、朝霞市介護保険事業者協議会の看護および介護関係者、市民 など

主催／朝霞市地域福祉計画推進  
市民委員会



### 朝市

問い合わせ／産業振興課 内線2244  
☎048-463-1903(直通)

朝市は毎月第1日曜日に開催しています。服飾、雑貨、地場野菜、新鮮果物、お茶などお手ごろな価格で提供しています。皆さんちよっぴり早起きして買い物に来てみませんか。

日時／3月7日(日) 午前7時～9時

会場／市役所正面駐車場



### ビル陰や集合住宅における 共聴地デジ化改修説明会



問い合わせ／総務省関東総合通信局デジタル放送  
受信者支援室 ☎03-6238-1721

共同アンテナでテレビをご覧の場合、テレビを買い換えるだけでは地上デジタル放送をご覧いただけない場合があります。

地上デジタル放送を見るにはこういった対応が必要なのかなど、お悩みを解決するため説明会を開催します。ぜひご参加ください。

日時・会場・定員／

3月10日(水)・埼玉会館・100人

11日(木)・所沢市民体育館・80人

各日とも午前10時30分～、午後2時～

申込方法／事前申込不要(先着順)

※定員になり次第、入場をお断りする場合があります。