



## 募集

### 「あさかの公園で楽しみ隊」参加者

市では、朝霞市基地跡地公園・シンボルロードを整備したあとの市民参加による公園の運営・管理の方針や方法を研究して行くため、先進的な事例の視察や意見交換会に参加していただける方を募集します。

**対象**／次の条件に適合する方

①将来的に公園の運営や活動の担い手になってほしいと考えている方または、公園での活動に興味のある方

②市内在住または在勤の方

**活動内容**／

①先進事例視察（3回程度）

②視察参加者による意見交換会

※土・日曜日の開催を予定  
費用等／報酬はありません。  
先進事例視察（都内または東京近郊）は原則として現地集合、現地解散。交通費などの費用は各自負担。遠

方の視察のみ市役所からバスで移動。

※先進事例視察先一覧は、都市計画課の窓口にあります。

**募集人数**／20人程度

**申込方法**／都市計画課で配布する申込用紙に必要事項を記入のうえ、〒351-8501 朝霞市本町1-1-1 朝霞市役所都市計画課あてに郵送、メールまたは直接提出。

※申込用紙は、市ホームページからダウンロードできます。

※メールの場合、表題に「みどり公園係基地跡地担当あて」と明記してください。

**問**／都市計画課 内2102-3 ☎463-0374  
✉tosikei@city.asaka.saitama.jp

### 陸上自衛隊広報センター来館者100万人達成記念絵画展作品

**応募内容**／陸上自衛隊広報センター「リつくんランド」に関するものを題材とした絵画



※展示している戦車、ヘリコプター、来館の思い出など

**応募対象**／小学生以上の方

**規格**／

①用紙：小学生 A4、中学生以上 A3。どちらも横向きで描画

②彩色：水彩またはデッサン

**応募方法**／10月8日（金）【必着】までに〒178-8501 東京都練馬区大泉学園町 陸上自衛隊広報センターあてに郵送または持参

**表彰**／小学生、中学生、高校生、一般の区分ごとに金・銀賞各1作品、優秀賞2作品

※応募者全員に記念品を贈呈

**応募上のご注意**／

- ・作品の裏面に、作品のテーマ、氏名、年齢（学年）、住所、電話番号を必ずご記入ください。
- ・画材および作品の送付に要する費用は、応募者の負担となります。
- ・応募作品は、原則として返却しません。

**主催・問**／陸上自衛隊広報センター ☎03-33924176

## ご案内



**JR通勤定期乗車券割引制度**

「児童扶養手当を受給する父子家庭も対象となりました」

**対象**／児童扶養手当受給者または同一の世帯員で、通勤定期乗車券を必要とする方（全部支給停止の方は対象となりません）。

**割引率**／JR定期乗車券を3割引まで購入できます。この制度で購入できるのは、通勤定期乗車券に限ります（学割等との併用不可）。

**申請方法**／

- ・児童扶養手当証書
- ・印鑑
- ・定期乗車券を購入する方の証明写真（6か月以内に撮影の正面全半身、縦4センチ横3センチのもの）を用意し、申請書（市ホームページからもダウンロードできます）に記入のうえ、提出してください。特定者資格証明書（以下「証明書」と）特定者用定期乗車券購入証明書（以下「割引券」）を交付します。

※有効期限内の証明書のある

方が割引券の交付申請を希望される場合は、証明書のみをご用意ください（郵送により割引券を申請可）。

**有効期限等**／証明書：発行日から1年以内 割引券：発行日から6か月以内

※発行枚数は、1回の申請につき1枚です。

**通勤定期乗車券購入方法**／JR駅窓口で、証明書、割引券（いずれも有効期限内のものに限る）、定期乗車券購入申込書（駅定期乗車券購入窓口にあります）を提出し、購入します。

**申・問**／子育て支援課 内2645 ☎463-2883

### 埼玉県都市競艇組合からのお知らせ

**競艇開催日** 9月15日（水）～20日（月・祝）  
9月30日（木）～10月5日（火）

**会場** 戸田ボートレース場

※朝霞市は埼玉県都市競艇組合に加盟しており、組合からの配分金をさまざまな事業に活用しています。

**問**／埼玉県都市競艇組合 ☎048-823-8711  
<http://www.toda-kyotei.jp/>



## パパ・ママ応援シヨツ プ優待カードの切り替 えはお済みですか?

パパ・ママ応援シヨツ優待カードの表面右下に有効期限が「平成22年3月31日まで」と記載されているカードは、有効期限切れのため、協賛店舗で提示しても優待を受けられません。新しい優待カードの表面右下部分には、バーコードおよびQRコードが印刷されていますので、お手持ちの優待カードをご確認ください。新しいカードをお持ちでない方は、至急、各担当窓口で新しいカードを受け取ってください。その際、住所を確認するため、住所のわかるもの(運転免許証、健康保険証、子ども医療費受給資格証等)をお持ちください。

**対象世帯**／妊娠中の方、中学校3年生までのお子さんがいる家庭

**担当窓口**／子育て支援課、総合窓口課、内間木支所、各出張所

※旧カードは、担当窓口へ返却していただくか、処分していただきますようお願いいたします。


※優待カード裏面の氏名欄未記入の場合には、特典を受けられません。

☎463-2834 内264

**夕焼け放送の時間が  
 変わります**

10月1日(金)から平成23年2月28日(月)まで、午後4時30分の放送になります。

☎463-3059



## 遺児手当歳末援護費

父親または母親が死亡した児童の健全な育成を願い、遺児手当歳末援護費を支給します。

**対象者**／平成22年12月1日(水)に本市に居住し、住民登録または、外国人登録があり、父親または母親が死亡している児童(満18歳に達する日以後、最初の3月31日まで)と同居して養育し、生計を維持している保護者

※すでに受給されている方は申請の必要はありません。

**支給額**／児童1人につき2万円

**支給月**／12月

**申請方法**／戸籍謄本1通(父親または母親の死亡が確認できるもの)と申請者名義の銀行口座番号の控えを持参のうえ、子育て支援課へ

**申請期限**／11月30日(火)

☎463-2834 内2

**育成保育(障害児保育)の  
 入園申し込み**

育成保育は、心身の障害にかかわらず、子どもたちが保育園においてともに育ちあうなかで、お互いをわかりあい助け合える豊かな人間性を育み、安全で健やかに生活できる統合保育を目的とするものです。

**申込書配付期間**／10月4日(月)～15日(金)

※土・日曜日、祝日を除く

**申込受付期間**／10月18日(月)～20日(水)

※申込受付後、10日25日(月)～体験保育を実施予定。

**入園時期**／平成23年4月

※各保育園の状況により入園できない場合があります。

**申・問**／子育て支援課 内2

☎463-2834

**国際化の窓** 9 **外国人総合相談センター埼玉をご活用ください**

外国人総合相談センター埼玉では、外国人住民に対する多言語による相談や情報提供を行っています。

**【外国人総合相談センター埼玉】**

☎048-833-3296 FAX048-833-3600 help@sia1.jp または sodan@sia1.jp

**相談日時**／毎週月曜日～金曜日 午前9時～午後4時 ※祝日および12月29日～1月3日を除く

**対応言語**／英語、スペイン語、中国語、ポルトガル語、ハンガリー語、タガログ語、タイ語、ベトナム語 ※専門相談の対応言語は応相談

**相談方法**／電話、ファックス、メール、窓口(専門相談)

**業務内容**／

- 一般(生活)相談 電話での短時間の簡単な生活相談、専門相談の予約受付、埼玉県の情報を多言語で提供
- 専門相談 労働相談、入管相談、法律相談 ※対面での相談で、予約が必要
- 電話仲介通訳 公共機関(県・市町村役場、病院)からの依頼により、外国人と公共機関の窓口職員との仲介通訳を電話で実施

身近な外国人で日本語のわからない方がいましたら、上記の情報をお伝えいただければ幸いです。

**問**／地域づくり支援課 **内**2253 ☎463-2645 [tiiki\\_sien@city.asaka.saitama.jp](mailto:tiiki_sien@city.asaka.saitama.jp)

**国際交流と日本語学習**

**日時**／毎週金曜日 午前10時～12時 **会場**／コミュニティセンター

**問**／A I S (朝霞地区インターナショナルンサエティ) 林

☎465-1796

※この日本語学習は、A I Sが活動の一環として行っているもので年間を通して行われていますが、日時・会場・内容などが変更になる場合がありますので、詳しくは上記までお問い合わせください。

## 家庭児童相談室をご利用ください

0〜18歳までのお子さんに  
関するあらゆる相談を専門の  
相談員が無料でお受けしてい  
ます。相談内容の秘密は守ら  
れますので、まずはご連絡く  
ださい。

### 相談内容

子育て中の保護者の方から：  
子育てに疲れてイライラし  
てばかり、子どもが可愛い  
と思えない、子どものこと  
ばが遅い気がする、どこま  
でがしつけなの？ など  
子ども自身から：友だちと  
まく付き合えない、学校で  
困っていることがある、学  
校に行くのがつらい など  
地域の方から：虐待されてい  
る子どもがいるかもしれない、家で面倒を見てもらえ  
てない子どもがいる など

**日時**／毎週月〜金曜日 午前  
9時30分〜午後4時  
※祝日を除く。

**会場**／家庭児童相談室（保健  
センター2階）

**相談方法**／電話、ファックス、  
手紙、来室 など

※来室の場合は電話で予約。  
そのほか、次のような活動

を行っています。  
**言語相談（予約制）**  
ことばの発達に心配のある  
お子さんについて、言語聴覚  
士が相談・指導を行っていま  
す（年11回）。

### グループ活動

ことばがゆつくり、落ち着  
きがない、お友だちと遊べな  
いなどの心配のあるお子さん  
が保護者といっしょに集団遊  
びの楽しさを経験する場です。  
**対象**／1歳半〜4歳程度  
※年齢によりグループ分け

**問**／家庭児童相談室 ☎・FAX  
463-2231

### 奨学金をお貸しします

市では、就学意欲を持ちな  
がら経済的な理由で、学資金  
の支出が困難な市民の方に、  
奨学金を無利子でお貸しま  
す。

**受付期間**／10月1日（金）〜20日  
（水）  
**貸与金額**／高等学校など：月  
額1万円、大学など：月額  
2万円

### 貸与の条件

①市内に引き続き2年以上居  
住し、高等学校・専修学校  
・大学などに入学を許可さ  
れた方、または在学の方（大

学院を除く）  
②親権者や後見人が市税を滞  
納していない方

③在学学校長または最終卒業  
学校長の推薦を受けた方  
※手続きには1人以上の連帯  
保証人（原則として市内在住  
者）が必要です。

**必要書類**／貸与申請書・家庭  
調書・推薦書・承諾書（借  
受人・保証人）・入学許可  
証明書等

**申請書配布先**／教育管理課・  
内間木支所・各出張所  
**申・問**／教育管理課 ☎24  
42 ☎463-0793

### 入学準備金にお困りの方へ

市では、高等学校（高等専  
門学校および専修学校の高等  
課程を含む）または、大学（短  
期大学および専修学校の専門  
課程を含む）に入学を希望す  
る方の保護者で、資金の調達  
が困難な方に対し、入学準備  
金を無利子でお貸しします。

### 利用できる方

①市内に住所があり、引き続  
き2年以上居住している方  
②高等学校または大学等に入  
学が確実である方の保護者  
③市税を滞納していない方  
④資金の調達が困難な方

※手続きには1人以上の連帯  
保証人（原則として市内在住  
者）が必要です。

**貸付限度額**／高等学校：公立  
20万円、私立45万円、大学  
・専門学校：70万円

**必要書類**／貸付申請書、家庭  
調書、承諾書（借受人・保  
証人）、卒業（見込み）証  
明書

**返済方法**／高等学校：30か月  
以内、大学・専門学校：42  
か月以内  
**受付期間**／10月1日（金）〜平成

23年1月17日（月）まで（入学  
予定の方でも申請できま  
す）。

**貸付日**／平成23年3月中旬  
※早めの貸付を希望される方  
は、教育管理課までご相談く  
ださい。

**申請用紙配布先**／教育管理課  
・内間木支所・各出張所  
**申・問**／教育管理課 ☎24  
42 ☎463-0793



## サイカ 彩夏ウボーイの防犯推進室

### 警察官・銀行協会職員を 名乗る振り込め詐欺に 注意！

電話で「〇〇警察署の△△です。あなたの口座を確認する  
ので口座番号と暗証番号を教えてください」と、不安がらせ  
て情報を聞き出します。ことば巧みに信用させて、自宅まで  
通帳やカードを受け取りに来ます。そして、犯人に通帳とキ  
ャッシュカードを渡してしまうと、その直後に口座から現金  
が引き出されてしまうというものです。警察官や金融機関職  
員が暗証番号を聞くことは絶対にありません。警察へのすば  
やい通報が犯人逮捕と被害防止につながります。

不審な電話が掛かってきたら、「#9110番（けいさつ総合  
相談センター）」または「☎465-0110（朝霞警察署）」に相談し  
ましょう。

**問**／危機管理課 ☎2372 ☎463-1788



**捨てるな！するな！動物虐待！**  
**愛護動物の遺棄等虐待防止旬間**  
 9月21日(火)～30日(木)

- ・動物の習性、年齢、大きさ等に適した飼育環境や方法で飼いましょう。
- ・最後まで愛情と責任を持って飼いましょう。
- ・必要に応じ不妊・去勢手術をしてください(市では手術費の一部補助金制度を実施しています)。
- ・犬は登録をして、年に一度狂犬病予防注射を受けましょう。

**犬に関する相談/朝霞保健所**  
 ☎461-0468

**猫に関する相談/埼玉県動物指導センター南支所**  
 ☎048-855-0484

**問/環境保全課 内2262**  
 ☎463-1504

犬や猫のふんでみんなが迷っています  
 飼い主が責任をもって処分しましょう

**自衛隊観閲式に伴う音等へのお願**

10月24日(日)、自衛隊観閲式を陸上自衛隊朝霞訓練場で実施することに伴い、9月27日(月)から訓練および予行演習の

ため航空機の飛行、車両等の移動、音楽演奏等により大きな音等が生じます。

期間中、周辺の皆さんには大変ご迷惑をおかけいたしますがご理解とご協力をお願いいたします。

なお、詳しい訓練日程等につきましては、陸上自衛隊東部方面隊ホームページでご確認いただけます。

**問/陸上自衛隊東部方面隊總部地域連絡調整課** ☎460-1711 (代表) <http://www.mod.go.jp/gsd/eae/>

**ごとうま・ドーンと来い 地元めし食べ歩きマップ**

「ごとうま・ドーンと来い 地元めし食べ歩きマップ」朝霞・新座・志木・和光市バージョンが完成しました。

通常メニューに載っていない裏メニューが注文できます。

**配布場所/産業振興課および産業文化センター**

**問/マップの内容について:**  
 ナ・ルミナス(株) ☎049-264-9318 配布場所について: 産業振興課 内2243 ☎463-1903

**秋の全国交通安全運動**  
 9/21～9/30

○重点目標  
 ・飲酒運転の根絶  
 ・自転車・バイク乗用中の交通事故防止  
 ・夕暮れ時と夜間の交通事故防止

**身体障害者および知的障害者相談員制度**

埼玉県では、障害のある方からの相談に応じるために、身体障害者および知的障害者相談員を委嘱しています。

お気軽にご相談ください。

**身体障害者相談員/永森 徹さん** ☎461-4621

**豊田 武男さん** ☎461-7055

**小山 和子さん** ☎463-4715

**鈴木 洋子さん** ☎464-8053

**知的障害者相談員/大橋 陽子さん** ☎467-1539 (ばれっと内)

**石川 祥子さん** ☎463-1840

※相談内容や個人情報、秘密を厳守いたします。

**問/福祉課 内2652** ☎463-1598

◆朝霞市有公共施設耐震化計画を改訂しました◆

市では、市の公共施設の耐震性能を確保し、耐震化を計画的に推進するために策定した「朝霞市有公共施設耐震化計画(平成21年度改訂)」を見直しました。

改訂の主な内容は、これまで計画の対象外であった根岸台保育園を新たに対象として位置づけたもので、これにより耐震化を進める公共施設は10施設になりました。

また、市庁舎など9施設については、平成21年度に実施した耐震診断の結果等を踏まえて、事業計画(計画年度・事業費など)の見直しを行いました。

市では、今後も事業の進捗に伴い、協議・検討等を踏まえて、随時見直しを行い、公共施設の耐震化を推進していきます。

「朝霞市有公共施設耐震化計画(平成22年度改訂)」は、市ホームページ・市政情報コーナーなどで閲覧することができます。また、平成21年度に実施した市民会館・猪苗代湖自然の家・南朝霞公民館・武道館の耐震診断調査結果の概要版もご覧いただけます。

**問/財産管理課 内2332** ☎463-0203

【平成21年度に実施した耐震診断調査の結果】

施設名	最小耐震性能 Is <sup>*1</sup>	目標耐震性能 Is <sup>*2</sup>	耐震判定 <sup>*3</sup>
市民会館	会館	0.75	不合格
	ホール		不合格
猪苗代湖自然の家	本館	0.75	不合格
	別館		不合格
南朝霞公民館	0.610	0.75	不合格
武道館	0.550		不合格

※1 耐震診断調査により判明した数値

※2 耐震化の目標とされる数値

※3 最小耐震性能 Is < 目標耐震性能 Is の場合は、耐震化が必要となります。

【平成21年度に耐震補強設計を実施した施設】

施設名	耐震診断	補強設計	改修工事
東朝霞公民館	平成20年度	平成21年度	平成22年度



## お気軽に「行政相談」をご利用ください!!

「行政相談」では、行政相談委員が行政機関（国・県・市）の行う行政サービスに対して苦情や意見・要望などをお伺いし、公正で中立な立場に立って解決を進めています。朝霞市の行政相談は、  
**日時**／毎月第2・第4月曜日 午後1時～4時  
**会場**／市役所1階市民相談室  
 ※予約不要、秘密厳守  
**行政相談Q&A**  
**Q1**：行政相談委員とは、どのような人ですか。  
**A1**：行政相談委員法に基づき、社会的人望があり、行政運営の改善について理解と熱意を有している人の中から総務大臣が委嘱している人のことです。  
**Q2**：市内で委嘱されている行政相談委員はいますか。  
**A2**：2人います。相談は、定例的に相談をお受けするほか、自宅でも相談に応じれていますので、お気軽にお申し出ください。

**Q3**：どのような相談がありましたか。  
**A3**：



ながい なおこ  
 永井直子さん  
 田島2-12-10  
 ☎456-1886



あしかわ としお  
 浅川俊夫さん  
 溝沼4-7-13  
 ☎461-6262

**結果①**／丁字路で衝突事故が起こりそうな場所があり心配。カーブミラーを設置できないか。  
**結果②**／担当課が現地確認をし、設置可能かどうか判断のうえ、カーブミラーを設置することにになりました。  
**相談②**／道路に設置されている道路標識が根本から折れて、いつ倒れてもおかしくない状態で危険。  
**結果②**／警察署に連絡したところ、同日現地確認をし、その日のうちに撤去されました。  
 このように生活に密着した相談が多く寄せられています。

## 「合同行政相談」を開催します!

秋の行政相談週間に合わせて、国・県の相談員および行政相談委員が合同で行政に対する苦情や意見・要望などの相談に応じる相談会を実施します。  
**日時**／10月14日(木) 午前10時～正午、午後1時～3時  
 ※受付は終了30分前まで  
**会場**／市役所別館5階第6会議室  
**相談員**／行政相談委員、総務省関東管区行政評価局職員、埼玉県川越比企地域振興センター相談員

**問**／地域づくり支援課 **内**254 ☎463-2648

## オータムジャンボ宝くじの賞金は、1等・前後賞合わせて2億5,000万円

**発売期間**／9月27日(月)～10月19日(火) ※1枚300円  
 1等 1億5,000万円×13本  
 前後賞各 5,000万円  
 2等 1,000万円×130本  
 3等 50万円×1,300本

※この宝くじの収益金は市町村の明るいまちづくりや環境対策、高齢化対策など地域住民の福祉向上のために使われます。

### 地震への備えは万全ですか?

建物の耐震診断・耐震改修工事に補助金を交付します。

**問**／建築課 **内**2592～3 ☎463-2585

## 下水道に接続を

下水道が整備されている区域内で、まだ下水道本管に接続していないご家庭は、接続工事を行うようお願いいたします。

下水道への接続工事をする場合は、市の指定工事店が排水設備確認申請書を市に提出して工事を実施し、工事の完了検査を受けます。

その後申請者は、使用料を支払って下水道に流すこととなりますので、下水道へ接続する際には、適正な手続きが必要となります。

下水道に接続することは、生活環境の改善や河川の水质保全および快適な暮らしを目指すまちづくりにもつながっていきます。皆さんのご協力をお願いします。

**問**／下水道課 ☎463-0916

## 水洗便所改造資金融資 あっせん制度

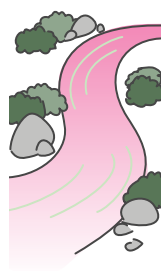
下水道が整備されている区域内でまだ接続していない方に、次の条件により汲み取り便所を水洗トイレに改造する資金の融資あっせんをいたします。

- ① 公共下水道供用開始区域内の建物所有者または、建物所有者の同意を得た使用者
- ② 市税や下水道事業受益者負担金を滞納していない方
- ③ 連帯保証人のある方（連帯保証人は、独立の生計を営み、前記②に該当する方）

**あっせん額**／改造工事1件につき5万円以上30万円以内  
**利率**／年利2.5%

**返済方法**／返済回数8回～32回の元金均等(終回を除く)  
**取扱金融機関**／埼玉りそな銀行、武蔵野銀行の各朝霞支店

**申込方法**／市の指定下水道工事店から見積書を取り、下水道課へご相談ください。  
**申・問**／下水道課 ☎463-0916





## 催し・講座

費用の記載がないものは原則として無料です

### 市内施設めぐり ～あさかの社会科見学～

☎/市政情報課 内2343～4 ☎463-3059 FAX467-0770  
 ✉sisei\_joho@city.asaka.saitama.jp

皆さんの生活に関わりの深い市の施設を見学していませんか。昼食は懐かしい学校給食の試食です。  
**日時** / 11月4日(木) 午前10時市役所発 午後3時市役所着 (貸切バスにて移動)  
**見学施設** / 朝霞消防署、溝沼学校給食センター、泉水浄水場、クリーンセンター  
**対象** / 市民  
**定員** / 30人 (申込多数の場合は抽せん)  
 ※グループの場合は5人まで  
**申込方法** / 10月8日(金)【必着】までに電話、郵送、メール、ファックス(着信確認をお願いします)または窓口で、参加する方全員の住所・氏名(ふりがな)・電話番号を記入のうえ、〒351-8501 朝霞市本町1-1-1 市政情報課「市内施設めぐり」係あてにお申し込みください。

### 朝霞アートマルシェ2010

～アートの楽しみがいっぱい～

☎/朝霞市商工会 ☎470-5959  
 ✉info@asaka-sci.or.jp http://www.asaka-sci.or.jp/

“アート”のあるまち朝霞で、“アート”を作る、見る、楽しむイベントを開催します。秋の一日、家族そろって“アート”を楽しみませんか?  
**日時** / 10月2日(土) 午前10時～午後4時 ※雨天中止  
**会場** / 朝霞駅東口および南口駅前広場  
**内容** /  
**「東口駅前広場」**  
 ・市民の皆さんや若手アーティストによる手作りアート作品の展示と販売を行う「市」  
 ・プロのアーティストの指導を受けながら親子でアート作品づくり  
**「南口駅前広場」**  
 ・子ども向けの木工教室(朝大工)  
 ・泉谷しげるさんや朝霞高校ジャズバンド部等による野外コンサート  
 ※内容は都合により変更する場合があります。

### 朝霞市戦没者追悼式

☎/人権庶務課 内2362 ☎463-1738

戦後65周年を迎え、戦争で亡くなられた方々を追悼するための式典を開催いたします。  
**日時** / 10月16日(土) 午前10時開式(午前9時20分受付開始)  
**会場** / ゆめばれす(市民会館)

### 就職支援セミナー

～繰り返し体験し、本番に備えましょう～

☎・☎/産業振興課 内2243 ☎463-1903

**日時** / 10月21日(木) 午後1時30分～4時30分  
**会場** / 産業文化センター  
**内容** / 「この人に会ってみたい。面接してみたい!」「この人といっしょに働きたい!採用したい!」と思わせる応募書類の作成方法や面接マナー、ビジネスコミュニケーション等を学びます。  
 ※少人数のセミナーなので、きめ細かくアドバイスを受けられます。  
**講師** / キャリアコンサルタント 横田 倍美さん  
**定員** / 20人  
**申込方法** / 10月14日(木)までに電話で受付(先着順)。  
 ※定員になりしだい締め切り。

### 第2次求人企業合同面接会

☎/埼玉県雇用対策協議会 ☎048-647-4185  
 http://www.kotaikyou-saitama.ne.jp

**日時** / 10月13日(水) 午後1時～4時  
**会場** / 大宮ソニックシティ(4階市民ホール)  
**対象** / 平成23年3月に大学、短大、専門学校を卒業見込みの方  
 ※1～3年程度の既卒者の参加可  
**申込方法** / 履歴書を持参し、当日直接会場へ  
**その他** / 企業は30社参加見込み

### 朝市

☎/産業振興課 内2243 ☎463-1903

**日時** / 10月3日(日) 午前7時～9時  
**会場** / 市役所正面駐車場  
**内容** / 服飾、雑貨、地場野菜、新鮮果物、お茶などお手ごろな価格で提供しています。

### 朝霞市防災学校 突然の災害!あなたならどうする?『学んでおこう防災知識』

☎・☎/危機管理課 内2374 ☎463-1788

いつ発生するか分からない自然災害。日ごろの備えや知識が、被害を最小限に抑える大きな力となります。  
 自分や家族を守り、地域で助け合うために、防災学校でいっしょに学んでみませんか?  
**対象** / 市内在住の18歳以上の方  
**定員** / 30人(申込多数の場合は抽せん)  
**申込方法** / 10月8日(金)までに電話または直接、危機管理課へ

日時・会場・内容・講師

No.	日時・会場	内 容	講 師
1	10月23日(土) 午前9時30分～正午 市役所別館5階 第5・第6会議室	開 校 式 講 義	朝市民防災研究所 岡島 静さん
2	11月13日(土) 午前9時～正午 朝霞消防署	応急救護学習 =心肺せせい法・AED= ※普通救命講習の修了証が発行されます。	朝霞消防署員
3	12月11日(土) 午前8時30分～午後0時30分 東京都北区防災センター ※市役所に集合し、バスで移動します。	体 験 学 習 ～初期消火・地震体験～ 阪神・淡路大震災などの震度を体験したり、実際の火を使用した消火体験ができます。	防災センター職員
4	1月21日(金) 午後1時30分～4時(予定) コミュニティセンター	防 災 講 演 会	未定
5	2月19日(土) 午前9時30分～正午 コミュニティセンター	防災シミュレーション「クロスロード」 「クロスロード」という教材を使用し、災害時のさまざまな問題について考えます。 閉 校 式	朝市民防災研究所 細川 麗司さん

※都合により日程、会場等が変更になる場合があります。

情報  
BOX



催し・講座





## 催し・講座

費用の記載がないものは原則として無料です

### 不動産鑑定士による不動産の無料相談会

主催・問/埼玉県不動産鑑定士協会 ☎048-838-0483

不動産鑑定士が不動産の価格等の相談に応じます。

日時/10月2日(土) 午前10時～午後4時

会場/

- ・さいたま大宮会場 JACK 大宮 (5階さいたま市宇宙劇場)
- ・熊谷会場 八木橋百貨店 (1階正面入口)

### 「多重債務者相談強化キャンペーン2010」無料相談会

問/地域づくり支援課 内2254 ☎463-2648  
埼玉県消費生活課総務・企画調整担当 ☎048-830-2935

日時/10月21日(木) 午前10時～午後4時

会場/産業文化センター

定員/16人(1人45分:申込順)

対象/多重債務でお困りの人

内容/消費者金融などからの借入れにより多重債務でお困りの人のために弁護士、司法書士による無料の面接相談会を開催します。一人で悩まずに、まずは相談してください。

予約方法/電話で申し込み(予約専用電話:048-838-5323)

※臨時電話のため予約期間以外は通じません。

予約期間/10月1日(金)～15日(金) 午前10時～午後4時

※土・日曜日、祝日は除く

※10月18日(月)～11月5日(金)の日程で和光市、さいたま市、川越市をはじめ埼玉県内でも相談を実施しますので、予約時にお問い合わせください。

### 中高年就職活動支援相談

問・問/中高年就職活動支援コーナー埼玉 ☎048-857-1155

<http://www.pref.saitama.lg.jp/site/tyukonen/>

日時/毎週月～土曜日 午前9時～午後5時  
(祝日、年末年始を除く)

会場/新都心ビジネス交流プラザ(さいたま市)

内容/中高年の方の就職に向けた面接による相談

申込方法/電話で(※要予約)

### 精神保健福祉講演会『うつと仕事』

問・問/健康づくり課 ☎465-8611

～働きすぎではありませんか? 人間関係? 金銭トラブル? ...眠れていますか? 思い悩んでいませんか?～  
うつにならない「働き方」のコツをいっしょに学びましょう。

日時/10月2日(土) 午後2時～3時30分(受付:1時30分～) 会場/中央公民館

講師/日本メディメンタル研究所 産業医 清水 隆司さん 定員/150人(先着順) ※市内在住の方

申込方法/電話で健康づくり課へ。 ※手話通訳あり

### わくわくどーむからのご案内 スポーツの秋・わくわくの秋!

問/わくわくどーむ(健康増進センター) ☎472-6000 <http://www.wakuwakudome.jp>

運動に快適なこの時期から健康ライフをスタートしませんか?

利用概要/営業時間:午前9時～午後10時

定休日:4月～11月、3月(毎月第1月曜日)/12月～2月(毎週月曜日)  
年末年始・12月31日～1月1日(2日間)

臨時休業:施設点検日(14日/年)確定次第、お知らせします。

～健康ライフ・わくわくどーむからのご案内～

プールで脱メタボ!

わくわくどーむでは施設利用料金のみでご参加できる、無料プログラムを開催中!

脱メタボリック・プログラムのほかにも健康増進に役立つレッスンをご用意!

トレーニング室で目指そう、運動不足解消!

トレーニング室でも施設利用料金のみでご参加できる無料レッスンがあります。

月曜日/午前10時～「コンディショニングエクササイズ」:午後7時～「ヨガピラティス」

火曜日/午後0時30分～「はじめてエアロ」:午後1時30分～「はじめてヨガ」

土曜日/午前10時～「ボクシング・ハイクラス」:午後3時15分～「ボクシング初心者クラス」

※第2スタジオやほかの曜日でも無料レッスンを開催中!

参加ご希望の方はオリエンテーションを受講してください(随時受付)。

有料スポーツ教室でカラダを根本からリフレッシュ!その一部をご紹介します!

火曜日/午前10時～「タイ式ヨガ・ルーシーダットン」:午後7時～「経絡ヨガ budokon」

水曜日/午前10時～「ヴィンヤサ・ヒーリング」:午後0時15分～「ソフトピラティス」

金曜日/午前10時～「太極拳入門」:午後8時10分～「キックボクサーサイズ」

土曜日/午前11時30分～「スタイルHIP HOP入門」

日曜日/午前11時30分～「ダイエットピラティス」ほか

※お子さんも参加できる「キッズボクシング」や「キッズバレエ」などもあります!

参加ご希望の方は1階総合受付でお申し込みください。

わくわくどーむでは小さなお子さんも安心して楽しめます!

オムツの取れていないお子さんも遊べる「ベビーズタイム」が再開しました!

毎週平日/午前9時～11時50分(幼児用プールのみ)

キッズルームもリニューアル!小さなお子さんも安心して遊べます!

★9月20日(月・祝)は「わくわくどーむ祭」!たくさんのイベントでお楽しみください。

★スポーツ教室・レッスンスケジュール・イベント情報など、詳細はわくわくどーむまで。

主催/Fun Space 株式会社(指定管理者)

情報  
BOX



催し・  
講座