

Asaka



— 私が暮らしつづけたいまち 朝霞 —

広報あさか
No.722



特集

第34回朝霞市民まつり「彩夏祭」
朝霞市市制施行50周年記念式典



平成29年
7
2017年



ほか

むさし
フロント
あさか

去年の彩夏祭の様子



特集

熱中症にご注意ください! P.3
 第34回朝霞市民まつり「彩夏祭」..... P.4
 朝霞市市制施行50周年記念式典 P.10
 障害者支援制度をご利用ください..... P.12
 高齢者福祉サービスをご利用ください..... P.14
 国民健康保険加入者の皆さんへ..... P.16
 後期高齢者医療保険加入者の皆さんへ..... P.17
 朝霞地区一部事務組合だより..... P.18
 平成28年度情報公開制度・個人情報保護制度の運用状況
 および審議会等会議公開状況..... P.20

市長コラム P.21
 情報BOX P.22
 ようこそ!あさかの生涯学習へ P.36
 わたくしたちの健康 P.44
 みんなすこやか P.45
 PHOTO NEWS P.46
 市民伝言板 P.46



ぽぼたんが
ごあいさつをしました!!



新座市のソウキリン



埼玉県のヨバトン



志木市文化スポーツ振興公社のカパル



ぽぼたんです!
よろしくね。



6月1日(休)、ゆめばれす(市民会館)のホワイエにキャラクターが大集合しました!この日、朝霞市市制施行50周年を記念して誕生した朝霞市キャラクター「ぽぼたん」が、彩夏ちゃんにエスコートされコバトンや各市を代表するキャラクターに名刺を渡しごあいさつをしました。

これから、彩夏ちゃんといっしょに朝霞市をPRしていきます!応援よろしくね♪



和光市のわこうつち

夏真っ盛り！ 熱中症、ご注意ください！

☎健康づくり課 ☎465-8611

熱中症とは？

気温や湿度が高い環境により、体内の水分や塩分のバランスが崩れ、体温調節がうまく働かなくなることから発症します。重症化すると死に至る可能性もあります。

誰でもなる可能性のある病気ですが、予防により防げる病気です！

熱中症になりやすい時

- ①暑いとき（特に気温25度以上）
特に、急に暑くなる初夏や梅雨明けは、要注意です。
- ②湿度が高いとき（特に湿度80%以上）
気温が低い日でも湿度が高いと、汗が蒸発しにくく、熱がこもりやすくなります。
- ③日差しが強いとき
直射日光や地面からの照り返しが、熱中症になる危険性を高めます。特に、地面に近い乳幼児は要注意です。
- ④風が弱いとき
体温を下げる効果を弱めます。

熱中症になりやすい人

- ①高齢者
体温調節機能が低下しています。暑さやのどの渴きを感じにくいなど、身体のできごとのSOSに気づきにくくなっています。
- ②乳幼児
体温調節が未熟のため、熱がこもりやすくなります。
- ③体調不良の人
疲労、寝不足、朝食抜きなど、その日の体調が影響します。また、心臓病や糖尿病など持病がある人は要注意です。
- ④その他
運動不足や肥満、暑さに慣れてない人は要注意です。



今からできる熱中症予防!!

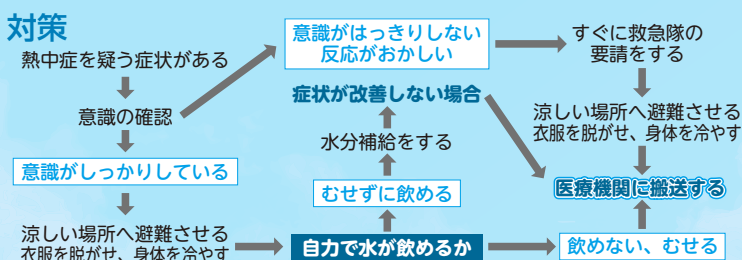
家族やご近所でも声をかけあって予防しましょう！

- ◆こまめに水分補給をしましょう！
※アルコール、カフェイン飲料は、体内の水分を出してしまうため、水分補給になりません。
- ◆暑さに備えた体づくりをしましょう！
バランスの良い食事、適度な運動、十分な睡眠と休養
- ◆暑さを避ける服装、保冷グッズを利用しましょう！
吸湿性や通気性のよい服装など

- ◆屋外では直射日光を避けましょう！
日影を歩く、帽子や日傘を活用する。
※特に車の中は、曇りの日でも驚くほど高温になります！短時間でも留まらないようにしましょう。
- ◆屋内では快適な室温を保ちましょう！
カーテンやすだれで日光を避ける。
扇風機やエアコンを利用する（目安は28℃）。

熱中症が疑われた時は…

症状 軽度：めまい、立ちくらみ、汗がとまらない
 中度：頭痛、吐き気、体がだるい
 重度：意識がない、けいれん、呼びかけに対し返事がおかしい、まっすぐに歩けない、体温が高い



クールオアシス

実施しています！

市では引き続き、熱中症対策の一環として、外出時における一時休息所、高温時の緊急避難所として、市内各公共施設等を「クールオアシス」に指定しています。

みなさん、どうぞご利用ください。右イラストの彩夏ちゃんとおぼたんが目印です。



祝 市制施行50周年

第三十四回 朝霞市民まつり

さい か さい 彩 夏 祭

OKAERI みんなの 彩夏ちゃん



©彩夏ちゃん

日程：8月4日(金)・5日(土)・6日(日)

会場：朝霞会場…朝霞中央公園・
青葉台公園および周辺道路

北朝霞会場…北朝霞公園・朝霞台駅南口周辺道路

ご協賛ありがとうございました。

今年も彩夏祭の開催のために、多くの方々からご協賛とご協力を賜りました。

ここに厚くお礼申し上げます。



メインイベントは、市内外から94チームがエントリーしている、よさこい鳴子踊りの祭典「関八州よさこいフェスタ」。

5日(土)に朝霞会場の公園通りで行われる一次審査から12チームがファイナルステージに進出。6日(日)に北朝霞ステージで行われるファイナルステージ審査で鳴子大賞を決定します(ファイナルステージには手話通訳者がいます)。ほかにも打ち上げ花火やあさか商工まつり、太鼓の演舞、吹奏楽演奏などなど……楽しいイベントが盛りだくさん! みんなで出かけて「彩夏祭」を満喫しよう!

問/朝霞市民まつり実行委員会事務局(地域づくり支援課内)
☎463-2645

彩夏祭ホームページ <http://saikasai.com>

彩夏ちゃんフェイスブック <https://www.facebook.com/saikachan.official/>

彩夏ちゃんからのお願い

あなたの家は大丈夫ですか

～彩夏祭で木造住宅の

無料簡易耐震診断を実施します～

問/開発建築課 ☎463-2585

市では、建て替えまたは耐震改修工事を積極的に進めていただくためのきっかけづくりとして、簡易耐震診断を実施します。

日時/8月5日(土)・6日(日)

正午～午後4時

会場/中央公民館・コミュニティセンター

対象/昭和56年5月以前に建築された木造2階建て以下の住宅

準備していただくもの/建築確認通知書または1・2階平面図(問取図)

市制施行50周年を祝してさまざまな企画を用意しています。

詳しくは彩夏祭ホームページをご覧ください。

★ごみは持ち帰るか、ゴミステーションへ!

ごみはお持ち帰りいただくか、分別してゴミステーションにお願いします。まつりの後に残るのは、ごみではなく、楽しい思い出だけにしましょう。

★車でのお来場はご遠慮ください

会場には、公共交通機関でお越しください。また、大変な混雑のため、会場内の自転車での移動はご遠慮ください。自転車は会場周辺に設置した臨時駐輪場に停めてから、徒歩でまつりをお楽しみください。

★まつり会場では、マナーを守って楽しく観覧しましょう

車道に出て、写真撮影などをしないでください。車道を横断する際は、決められた場所で、スタッフの指示に従ってください。エキサイティング観覧エリア内への椅子、脚立の持ち込みは禁止です。

★困ったときは、本部に連絡を

本部(朝霞会場:中央公民館・コミュニティセンター駐車場内 北朝霞会場:北朝霞公園野球場内)には、救護所、迷子受付、警察官詰所が集まっています。

★熱中症に注意しましょう

こまめに水分と塩分を補給し、各自で熱中症を予防しましょう。具合が悪くなったら、すぐに救護所へ。

第34回朝霞市民まつり「彩夏祭」イベント一覧

催物名	会場	日	時間	内容
前夜祭	朝霞駅東口演舞場	8月4日	17:00~19:00	よさこい鳴子踊りの演舞
	朝霞駅南口演舞場		17:00~19:50	
関八州よさこいフェスタ	公園通り北演舞場 公園通り南演舞場 朝霞の森前演舞場 朝霞法人会青葉台ステージ 超熱いぜ!!関八連劇場	8月5日	12:30~18:40	よさこい鳴子踊りの演舞 ・両日とも各チームの演舞終了後、公園通り北演舞場から「総踊り」を実施 ・8月6日は演舞開始前に、各チームの旗士による「大旗の競演」を実施(公園通り北・南演舞場、朝霞の森前演舞場)
		8月6日	12:25~18:00	
打ち上げ花火	中央公園周辺	8月5日	19:15~20:15	約10,000発の花火が夜空を彩ります
第40回あさか商工まつり	市役所駐車場	8月5日 8月6日	12:00~21:00 12:00~19:30	模擬店、ステージでの各種催物、各部会による趣向を凝らしたイベントが実施されます
彩夏ちゃんのクリーン・グリーン活動	中央公民館・コミュニティセンター駐車場	8月5日 8月6日	12:00~17:00 12:00~17:00	まつりを楽しみながら、ゴミ拾いにも参加しよう
復興支援ブース	ハローワーク横広場	8月5日 8月6日	12:00~21:00 12:00~19:30	岩手県、宮城県、福島県、茨城県の各県ブースが出展します
都市間交流ブース	ハローワーク横広場	8月5日 8月6日	12:00~21:00 12:00~19:30	朝霞市と交流のある瑞浪市、佐久市、東根市、須賀川市、高知県、越生町、西伊豆町の各自治体が出展します
関八州よさこいフェスタ	北朝霞ステージ	8月4日	17:00~21:00	よさこい鳴子踊りの演舞 ・3日間とも、ステージの最終イベントとして「総踊り」を実施 ・8月5日は18:40~、8月6日は12:20~「大旗の競演」を実施
		8月5日	12:00~16:30	
8月6日	12:00~16:50			
関八州交流グランドステージ	北朝霞ステージ	8月5日	19:00~21:00	各地のよさこい鳴子踊りのチームが参加、演舞を披露します
関八州よさこいフェスタファイナルステージ審査・表彰式	北朝霞ステージ	8月6日	17:00~21:00	ファイナルステージ進出12チームの審査、表彰式および受賞演舞ここで鳴子大賞が決まります
第40回あさか商工まつり	北朝霞公園	8月4日	15:00~21:00	各種模擬店
		8月5日	12:00~21:00	
		8月6日	12:00~21:00	
関八州よさこいフェスタ	朝霞台駅南口演舞場	8月5日	16:00~18:00	よさこい鳴子踊りの演舞

このほかにも、さまざまなイベントが予定されています。詳しくは、7月中旬発行の彩夏祭パンフレットをご覧ください。

彩夏祭オフィシャルグッズを販売しています

みんなでおそろいのポロシャツとマフラータオルで彩夏祭を盛り上げよう!

- 彩夏祭ポロシャツ (ブラック、グリーン: サイズSS~3L)
各1着 1,500円 (税込)
- 彩夏祭マフラータオル (ピンク)
1本 1,000円 (税込)

販売場所/フタバスポーツ朝霞本店およびサッカー館、はあとぴあ福祉作業所「はっぴい」(総合福祉センター内)、ホッと茶屋「あさか」、トモソダチcaféCOZY (産業文化センター内)



市制施行50周年を祝して約1万発の花火を打ち上げます

市民まつり有料花火観覧場所のお知らせ

☎朝霞市民まつり実行委員会事務局（地域づくり支援課内） ☎463-2645

陸上競技場で打ち上げ花火を観覧する場合は入場料がかかります。この入場料は、主に人工芝の原状回復に要する費用を清掃協力費としてご負担いただくものです。打ち上げ花火実施日に陸上競技場に入場する場合は、花火缶バッジが必要です。花火缶バッジは、入場前に清掃協力費と引き換えとなります。

●打ち上げ花火

日時／8月5日(土) 午後7時15分～8時15分 ※荒天時の場合は、翌日に順延
 打ち上げ場所／キャンプ朝霞跡地 打ち上げ数／約10,000発

●有料花火観覧場所

開放場所／朝霞中央公園陸上競技場人工芝およびバックスタンド天然芝部分

日時／8月5日(土) 午後5時～9時30分

清掃協力費／一般：500円、小・中学生：200円、未就学児：無料（花火缶バッジ不要）

※小学生以下は必ず保護者が同伴してください。

事前引換日／7月18日(火)～8月3日(木)

事前引換場所	引換時間	休日	配布個数
朝霞市民まつり実行委員会事務局 (市役所地域づくり支援課内)	午前9時～午後5時	土・日曜日、祝日	合計2,000個 ※花火缶バッジがなくなり次第終了
総合体育館	午前9時～午後9時	なし	
産業文化センター		7月27日(木)	

当日引換／8月5日(土) 正午から、陸上競技場ウォーミングアップエリアで引き換え。

※荒天順延時は翌日同時刻に引き換えを実施

一般、小・中学生 合計1,000個（なくなり次第終了）

注意事項／

- ・陸上競技場への入場は当日の先着順となります。
- ・陸上競技場内では、喫煙、飲酒および食事は禁止です（飲料水のみ持ち込み可能です）。
- ・入場および再入出場には花火缶バッジが必要となりますので、当日は必ずお持ちください。
缶バッジを紛失した場合の再発行はしません。
- ・打ち上げ花火が中止となった場合のみ、花火缶バッジ引換時にお渡す領収証と引き換えに清掃協力費を朝霞市民まつり実行委員会事務局（市役所地域づくり支援課内）で8月8日(火)から9月8日(金)まで返金します。（翌日に順延した場合および領収証を紛失した場合、個人の都合による返金はいたしません）。
- ・花火缶バッジの転売は禁止します。
- ・施設を破損するおそれのある履物（ハイヒール、底に金具のついた靴など）での入場はご遠慮ください。
- ・イス、テーブル、テント、パラソル、火器類の持ち込みは禁止です。

★会場周辺花火観覧についてのお願い★

- ・道路上にレジャーシート等を張ることは、危険ですので絶対にやめてください。
- ・会場周辺での早くからの場所取りは、他の来場者や会場周辺にお住まいの方の迷惑となります。
 8月4日(金)まで場所取りはご遠慮ください。
- ・公園内などの地面に、くい等を打つてのレジャーシートの利用は禁止です。
- ・当日の風向き等によっては、花火の破片が飛んでくる可能性がありますのでご注意ください。

関八州よさこいフェスタ フォトコンテスト

第34回朝霞市民まつり「彩夏祭」で行われる「関八州よさこいフェスタ」の写真を募集します。
 鳴子踊りが生み出す感動と熱気、躍動感を写真で表現してください。

題材／鳴子踊り **色**／カラー、白黒、セピアいずれも可

サイズ／4ツ切またはA4（ワイドおよび変形サイズ、組写真不可）

出品方法／写真の裏または別紙に、①題名 ②作品のコンセプト（構想・意図）③郵便番号・住所 ④氏名（ふりがな）と、希望される場合はペンネーム ⑤年齢 ⑥職業（学校名）⑦電話番号 を記入し、〒351-8501 朝霞市本町1-1-1 朝霞市民まつり実行委員会事務局（市役所別館4階地域づくり支援課内）まで郵送または持参してください。

応募締切日／8月31日(木)【必着】

応募数／1人1点 **表彰**／一席、二席、三席（各1点）、入選（2点）

審査結果／応募者全員へ通知 **作品の発表**／展示会を予定 **応募作品について**／応募作品は返却しません。オリジナル未発表の作品に限ります。画像合成をしたものは不可。※撮影時に演舞エリアに入らないこと。

第33回朝霞市民まつり「彩夏祭」関八州よさこいフェスタフォトコンテスト入賞作品



一席「黄金の波」
越部 諭さん



二席「笑門来福!!!」
安西 隆志さん



三席「目力で魅せる力強いヨサコイ」
岡 吉明さん

第34回朝霞市民まつり 「彩夏祭」ポスター決定

新座総合技術高等学校デザイン専攻科の生徒の皆さんにポスターの作成を依頼し、16人の生徒の中から厳選な審査のうえ、栄えある1人の作品が彩夏祭のポスターとして選ばれました。今回決定しましたポスターについては、市掲示板、市公共施設、東武東上線沿線の各駅、JR北朝霞駅、その他ご協賛いただける店舗などに掲示します。なお、ご協力いただいた皆さんの原画を、彩夏祭開催期間中に中央公民館・コミュニティセンター内で展示しますので、ぜひ足をお運びください。

※カラーは裏表紙をご覧ください。



「みんなでおどろう!!!」
2年 小林 泉穂さん

GAN GUN ガガン!! ウォーターガン!! ～夏の陣～

問／朝霞市子ども会連合会
渡辺 090-8348-0828

戦いで使う「たて」を手作りして、戦いに備えたあと、チームにわかれてウォーターガン対決をしよう!

日時／8月6日(日) 午後1時30分～3時30分
※雨天中止

会場／中央公園陸上競技場

対象／市内小学生(個人または5人までチームでの申し込み可能。グループで申し込みする際は参加者全員の名前を載せてください)

定員／60人(先着順)

参加費／100円

応募締切日／7月18日(火)

申込方法／往復はがきに住所、氏名、電話番号、年齢を記入のうえ、〒351-0023 朝霞市溝沼6-1-1朝霞市子ども会連合会 渡辺俊夫宛にて申し込み

主催／朝霞市子ども会連合会、青少年相談員朝霞市協議会

交通規制にご協力を

下記のとおり、交通規制（図1～4参照）を行います。皆さんには大変ご迷惑をおかけしますが、ご協力をお願いします。なお、会場内は大変混雑しますので、自転車でお越しの方は臨時駐輪場をご利用ください。

朝霞会場：朝霞中央公園・青葉台公園周辺

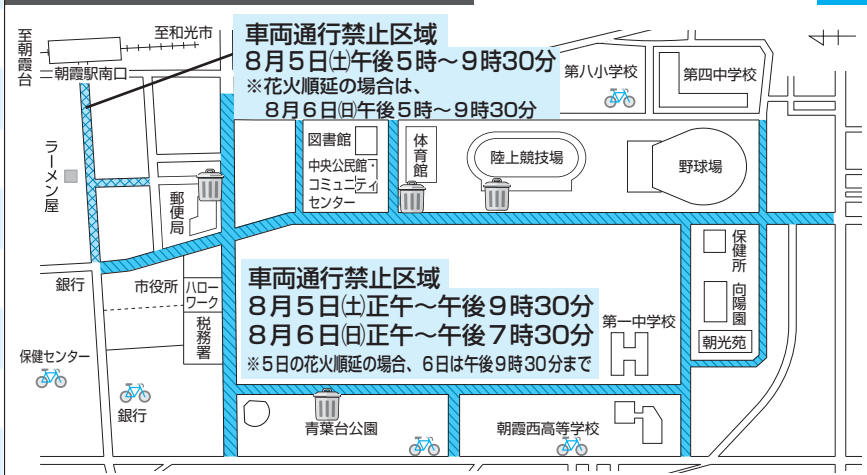


図1

朝霞駅南口演舞場

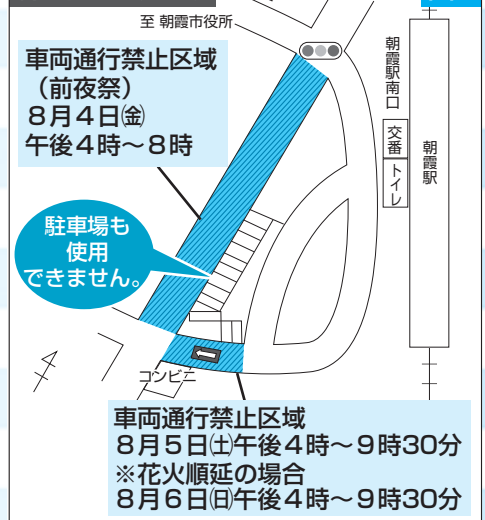


図2

北朝霞会場：北朝霞公園・朝霞台駅南口演舞場



図3

朝霞駅東口演舞場



図4

ゴミステーション
 駐輪場
 車両通行禁止区域
 う回願い区域

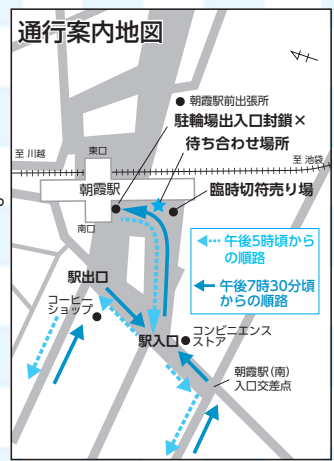
8月5日(土)朝霞駅付近の通行案内(花火順延の場合は6日(日))

朝霞駅周辺は、大変混雑します。事故防止のため誘導員の指示に従うほか、次の点に注意してください。ご協力をお願いします。

- 午後5時頃から駅南口ロータリーは、一方通行（時計回り）になります。駅からコンビニエンスストア側に向かって、一方通行になります。
- 午後7時30分頃から駅南口ロータリーは、一方通行（反時計回り）になります。コンビニエンスストア側から駅に向かって一方通行になり、駅前スクランブル交差点から駅への入場はできません。駅をご利用の際は、整列入場にご協力ください。
- 花火終了後、駅周辺は大変混雑します。交通系ICカードの残高不足にご注意ください。それ以外の切符の購入やICカードへのチャージは、必ず事前をお願いします。帰りの切符は、あらかじめ臨時切符売り場でお求めください。臨時切符売り場では、150円切符のみ販売しています。
- 待ち合わせ場所は、★印「待ち合わせ」看板の場所をお願いします。混雑のため、駅の改札口付近での待ち合わせは危険です。★印での待ち合わせにご協力ください。



- バスの運行経路が変更になります。市内循環バスについての詳細は次ページをご覧ください。西武バス・国際興業バスについては、バス停留所の掲示、各バス会社のホームページでご確認ください。通勤・通学等で駅や地下駐輪場等をご利用いただいている方々には大変ご不便をおかけいたしますが、ご理解とご協力をいただきますようお願い申し上げます。





ご注意ください!

～彩夏祭の期間は、循環バスがう回および区間運休します～

市内循環バスに関する問…まちづくり推進課 ☎463-1514

彩夏祭開催当日(8月5日(土)・6日(日))は、彩夏祭会場の道路が車両通行止めとなりますので、循環バスは下記のようにう回運行および区間運休となります。

なお、「朝霞市役所」バス停は、市役所の裏(公用車用駐車場)側へ移動しますので、お間違いのないようにお願いします(バス停移動図)。

大変ご迷惑をおかけしますが、ご協力をお願いします。



ルート変更図1

彩夏祭開催日(8月5日(土)と8月6日(日))

【膝折・溝沼線】
 運行ルート (solid blue)
 運休するルート (dashed blue)
 う回ルート (dotted blue)
 バス停 (female symbol)

【根岸台線】
 運行ルート (solid black)
 運休するルート (dashed black)
 う回ルート (dotted black)
 バス停 (female symbol)

※膝折・溝沼線の一部区間が運休となり、「朝霞税務署前バス停」と「朝霞郵便局前バス停」には停車しません。

※根岸台線の一部区間が運休となり、「図書館前バス停」には停車しません。

【膝折・溝沼線】

以下の便は「朝霞税務署前」「朝霞郵便局前」バス停は停車しません。(ルート変更図1)

- 朝霞市役所発わくわくどーむ行き
8月5日(土)の1・2・3・4・5・6の各便と8月6日(日)の全便
- わくわくどーむ発朝霞市役所行き
8月5日(土)の1・2・3・4・5の各便と8月6日(日)の全便

【根岸台線】

以下の便は「図書館」のバス停は停車しません。(ルート変更図1)

- 朝霞市役所発わくわくどーむ行き
8月5日(土)の1・2・3・4・5・6の各便と8月6日(日)の全便
- わくわくどーむ発朝霞市役所行き
8月5日(土)の1・2・3・4・5・6の各便と8月6日(日)の全便

【花火打上げ時】

【膝折・溝沼線】

以下の便は「朝霞駅南口」が発着点となり「朝霞駅南口～朝霞市役所」間は運休となります。(ルート変更図2)

- 朝霞市役所発わくわくどーむ行き
7・8・9の各便
- わくわくどーむ発朝霞市役所行き
6・7・8・9の各便

【根岸台線】

以下の便は「朝霞駅東口」が発着点となり「朝霞駅東口～朝霞市役所」間は運休となります。(ルート変更図2)

- 朝霞市役所発わくわくどーむ行き
7・8・9の各便
- わくわくどーむ発朝霞市役所行き
7・8・9・10の各便

ルート変更図2

8月5日(土)午後5時～最終便まで
※花火が荒天順延の場合は8月5日(土)、6日(日)の両日

【膝折・溝沼線】
 運行ルート (solid blue)
 運休するルート (dashed blue)
 バス停 (female symbol)

【根岸台線】
 運行ルート (solid black)
 運休するルート (dashed black)
 バス停 (female symbol)

※膝折・溝沼線の「朝霞市役所～わくわくどーむ」のバスは、朝霞駅南口バス停が発着点となり、朝霞郵便局前～朝霞市役所間は、運休します。

※根岸台線の「朝霞市役所～わくわくどーむ」のバスは、朝霞駅東口バス停が発着点となり、朝霞駅東口～朝霞市役所間は、運休します。

路線バスについての問…

東武バスウエスト(株)新座営業事務所 ☎477-3934

西武バス(株)新座営業所 ☎481-2525

国際興業(株)西浦和営業所

☎048-865-2250

朝霞市 市制施行50周年記念式典

5月28日(日)にゆめぱれす（市民会館）で、「朝霞市市制施行50周年記念式典」を举行了。当日はご来賓ならびに招待者の皆さんの出席のもと、地方自治功労者など686人の方々に表彰状および感謝状を贈呈しました。

また、アトラクションとして、市制施行50周年記念映像「OKAERI」の放映、朝霞第十小学校合唱団「うたの輪」、朝霞市合唱連盟による合唱、朝霞第一中学校吹奏楽部による演奏、朝霞なるこ遊和会による鳴子演舞などを披露していただいたほか、朝霞市キャラクター「ぼぼたん」の紹介を行いました。

問/人権庶務課 ☎463-1738



式典風景



朝霞市50年のあゆみパネル展示



受け付けの様子



出席者の皆さん



朝霞第十小学校合唱団「うたの輪」



朝霞第一中学校吹奏楽部

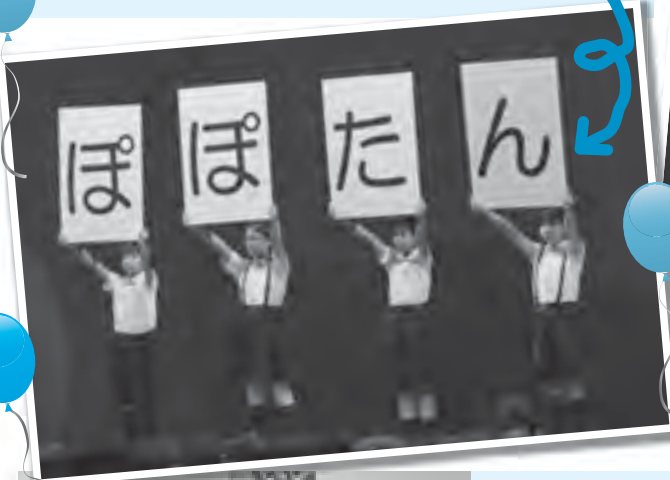


朝霞なるこ遊和会



朝霞市合唱連盟

朝霞市キャラクターのお披露目、
そしてお名前は…



彩夏ちゃんといっしょに、
これからの朝霞市をPRしていきます！



ぽぽたん＆彩夏ちゃんといっしょに記念撮影！
はい！ぽーず♪



名前は、ぽぽたん



～朝霞市キャラクターの名前が決まりました～

みんなありがとう。
ボクの名前は…



誕生日：3月15日

出身地：朝霞市黒目川付近

性別：おとこのこ

特技：綿毛をつかってふんわり移動し、
みんなの気持ちに寄り添うこと

願い：春、綿毛が風を受け遠くまで飛んでいけるよう、開花後も背だけをぐんと伸ばすたんぽぽ。ぽぽたんには、子どもたちの健やかで、たくましい成長への願いがこめられています。



平成29年3月に朝霞市キャラクターの名前を募集し、1,188件のネーミング案を全国からいただきました。審査の結果、最多応募数79件を獲得した「ぽぽたん」に名前が決定し、5月28日(日)に開催した市制施行50周年記念式典で発表しました！

たんぽぽの妖精「ぽぽたん」が朝霞のまちの魅力をPRするため、一生懸命がんばります。応援よろしくね！

朝霞市キャラクター「ぽぽたん」の使用については、

<http://www.city.asaka.lg.jp/site/musashino-front-asaka/> をご覧ください。

朝霞市キャラクター「ぽぽたん」に関する 問…オリンピック・パラリンピック準備室 ☎462-0801

障害者支援制度をご利用ください

平成29年度に実施する障害福祉サービス等を紹介します。受けることができる制度は、障害者手帳の有無や種類、等級によって異なります。制度の利用方法や障害者手帳の取得方法など、詳細はお問い合わせください。

申・問／障害福祉課 ☎463-1598~9

朝霞市障害者虐待防止センター

障害のある方への虐待について相談、通報または届出を受けたときは、関係機関との連携により円滑な解決に努めます。

障害者虐待とは、障害者を現に養護している者、障害者福祉施設または障害福祉サービス事業等に従事する者、雇用者（障害者を雇用する事業主等）が障害者に対して行う次のいずれかに該当する行為です。

- ①身体的虐待 ②性的虐待 ③心理的虐待
- ④放棄・放任 ⑤経済的虐待

このような虐待が行われているのを見たり聞いたりした方は当センター（障害福祉課内）にご連絡ください。障害者の安全を確認し、虐待の事実確認や障害者の保護、養護者への支援など必要な対応をします。

また、虐待を未然に防ぐために養護者の負担軽減のための助言・支援なども行いますので、介助の負担が重いと感じている方はご相談ください。



心身障害者扶養共済制度

加入者（保護者）が死亡または重度の障害状態になった場合、障害のある方に年金が支給されます（1口は月額2万円、2口は月額4万円）。

また、障害のある方が死亡した場合は弔慰金が支給されます（加入期間に応じて、5万円、12万5千円、25万円。2口も期間に応じる）。

この制度は共済制度ですので、加入者は掛金を納めます（1口月額9,300円～23,300円）。また、所得により掛金が減額または免除になります。障害のある方1人に付き、加入者1人、2口まで加入できます。

加入できる方／

- ①障害のある方の保護者であること（現に障害のある方を扶養していること）
- ②埼玉県内（さいたま市を除く）に住所を有していること
- ③加入する年度の4月1日時点の年齢が65歳未満であること
- ④加入時に疾病および障害を有しないこと（生命保険に加入できる状態であること）

紙おむつ支給サービス

対象者／常時紙おむつを利用している市内在住の方で、身体障害者手帳1、2級または療育手帳(A)、Aを所持している方（入院中の方、施設に入所中の方、3歳未満の方、長寿はつらつ課の制度で紙おむつの支給を受けている方を除きます）

内容／市の指定品目から選んでいただきます。

申込方法／直接障害福祉課へ

自立支援医療（精神通院）・精神障害者通院医療費助成事業

自立支援医療（精神通院）

精神疾患の治療をうけるときに、通院医療費の自己負担分を1割に軽減する制度です。院外処方箋薬局、精神科デイケア、訪問看護ステーションも対象になります。引き続き医療等を継続する場合には、更新の手続きが必要です。※申請が必要です。

精神障害者通院医療費助成事業

自立支援医療（精神通院）を利用した際の、一部自己負担金（医療費等の1割）を助成する制度です。※所得区分が住民税非課税の方のみが助成対象です。

申請手続／毎月15日（休日のときは翌日）までに申請された場合は、翌月の15日（休日のときは前日）に支給

申請先／障害福祉課、内間木支所、各出張所
※郵送でも申請ができます。申請書、領収書、該当月の自己負担上限額管理票のコピーを障害福祉課宛てまで

朝霞市障害者等日中一時支援事業

一時的に見守り等が必要な障害のある方に日中活動の場を提供し、また、日常的に介護している家族の支援を目的としています。「すわ緑風園」などで実施しています。

対象／市内に住所を有する障害のある方等で次のいずれかに該当する方

- ・障害者手帳（身体・療育・精神）を所持している方
- ・医師により発達に障害があると診断された方

利用者負担／原則かかった費用の1割負担（市民税非課税世帯は無料）

利用上限／月10日以内

利用方法／申請し、利用決定を受けてください。

朝霞市障害者移動支援事業

屋外での移動が困難な障害のある方に、外出のための支援を行うことにより、地域での自立生活および社会参加を促すことを目的としています。

内容／障害のある方の社会生活上、必要不可欠な外出等について、移動のための支援をします。

対象／市内に住所を有する障害者等で次のいずれかに該当する方

- ・障害者手帳（身体・療育・精神）を所持している方
※身体障害については諸要件があります。
- ・医師により発達に障害があると診断された方
※視覚障害があり移動に著しい困難を有する方は同行援護の利用が優先となります。

利用者負担／原則かかった費用の1割負担（市民税非課税世帯は無料）

利用上限／月128時間以内

利用方法／申請し、利用決定を受けてください。

特別障害者手当等

①特別児童扶養手当

身体等に一定の障害のある20歳未満のお子さんを育てている方に支給されます。ただし、施設に入所しているお子さんや障害を支給事由とする年金を受給しているお子さんは除きます。

手当額／月額 1級 51,450円 2級 34,270円

②特別障害者手当

20歳以上で、身体等に著しく重度の障害があるため、日常生活において常時特別な介護を必要とする方に支給されます。ただし、施設に入所中の方や3か月以上継続して病院等に入院している方は除きます。

手当額／月額 26,810円

③障害児福祉手当

20歳未満で、身体等に著しく重度の障害があるため、常時特別な介護を必要とする方に支給されます。ただし、施設に入所中の方や障害を支給事由とする年金を受給している方は除きます。

手当額／月額14,580円

※①、②、③のいずれの手当も所得の制限があり、支給が停止になることがあります。受給要件・申請についてはお問い合わせください。

現況届の提出

すでに手当を受けている方は毎年8月に現況届(所得状況届)の提出が必要です。届出用紙が送られてきましたら忘れずにご提出をお願いします(7月下旬頃送付予定)。この届を提出しないと、8月以降の手当は支給されませんのでご注意ください。

家具転倒防止器具等設置費の補助

地震による家具の転倒等を防止するために、家具転倒防止器具等を取り付ける際の費用の一部を補助します。詳しくは取り付け前にお問い合わせください。

対象／・障害のある方のみで構成される世帯
・障害のある方と高齢者のみで構成される世帯

補助対象／家具の転倒防止等に有効な器具およびガラス飛散防止に有効なフィルムを取り付け費用

補助金額／1世帯1回に限り1万円(限度)



精神保健福祉相談

精神保健に関する本人・家族の相談を、電話・面接などにより精神保健福祉士が行っています。

実施日／火曜日 午後1時～5時15分

費用／無料 場所／障害福祉課

※相談内容や個人情報は秘密厳守します。

重度心身障害者医療費支給制度

支給対象(重度心身障害者)／①身体障害者手帳1～3級

②療育手帳A・B ③精神障害者保健福祉手帳1級 ④65歳未満で次のいずれかに該当する手帳等の交付を受けている方が、65歳以降後期高齢者医療制度の障害認定を受けた場合

・身体障害者手帳4級のうち、音声または言語、そしゃく機能障害、下肢機能障害(一部)

・精神障害者保健福祉手帳2級

・障害基礎年金1・2級の証書

※重度心身障害者となった年齢が65歳以上の方は除く。

※新規の方は、障害福祉課へ登録が必要です。

支給額／入院、通院等の各医療保険制度における医療費の一部負担金。ただし、各医療保険から高額療養費や附加給付金が支給される場合は、その金額を差し引いて支給。

※入院時の食事代等は、平成28年4月診療分から、住民税非課税世帯等の方を対象に助成します。

※精神障害者保健福祉手帳1級により該当の方は、精神病床の入院費は対象外です。

申請手続／毎月15日(休日のときは翌日)までに申請された場合は、翌月の15日(休日のときは前日)に支給

申請先／障害福祉課、内間木支所、各出張所

※郵送でも申請できます。申請書、領収書を障害福祉課宛てまで

軽度・中等度難聴児補聴器購入費助成事業

両耳の聴力レベルが25デシベル以上で、身体障害者手帳の交付対象とならない18歳未満の児童について、補聴器購入費の一部を助成します。

補聴器の装用により、言語の習得等一定の効果が期待できると医師が判断した場合に適用になります。

なお、本人および同一世帯員のうち、市民税所得割が46万円以上の方がいる世帯は対象外です。

費用負担／補助基準額の2/3は県と市で負担します(本人負担は1/3となります)。

障害のある方に対する自動車改造費の補助

障害のある方に対し、自立した日常生活や社会生活を営むために自動車を取得し、自動車の操行装置等の改造を要する場合、その費用の一部を補助します。なお、上限額は10万円までとなります。

※所得制限があるので、助成が

受けられない場合があります。



高次脳機能障害をご存じですか？

高次脳機能障害とは、交通事故や脳血管疾患などの病気で脳に損傷を受けた後遺症として、記憶力や注意力の低下などの症状が現れ、日常生活や社会生活に支障を来す障害です。

外見では分かりにくく自覚できない場合もあり、「見えない障害」とも言われます。症状や程度は、損傷を受けた脳の部位によって異なります。高次脳機能障害の症状(記憶障害【直前の出来事も覚えていない、忘れても自覚がないなど】、注意障害【集中できない、簡単なミスが多い、同時に二つのことができないなど】、遂行機能障害【物事の優先位がつけられない、臨機応変に対応できないなど】、社会的行動障害【意欲がない、融通がきかない、感情のコントロールができないなど】)周囲の理解と協力が大切です。対応や生活の工夫をすることで、本人や周りの人も過ごしやすいようになります。後遺症の状況や程度によっては、精神障害者手帳を取得し、福祉サービスを受けられますので、障害福祉課までご相談ください。

高齢者福祉サービスをご利用ください

平成29年度に実施する高齢者福祉サービスをご案内します。希望される方は事前にお問い合わせください。サービスによっては申請書のほか、調査が必要な場合もあります。

☎・☎/長寿はつらつ課 ☎463-1921

緊急通報システムの設置

65歳以上のひとり暮らし等の方で、慢性的な心臓疾患等をお持ちの方に、緊急時にボタンを押すことで消防署に通報できる機器を設置します。

※設置には固定電話回線が必要です。

対象／心臓疾患や脳疾患等の慢性疾患をお持ちの65歳以上のひとり暮らし等の方

利用料／無料

安心見守り通報システムの設置

65歳以上のひとり暮らし等の方で、日常生活において不安を感じる方に、緊急時にボタンを押すことで消防署に通報できる機器を設置します。

※設置には固定電話回線が必要です。

対象／慢性疾患が無くても日常生活に不安を感じる65歳以上のひとり暮らし等の方

利用料／月500円（生活保護受給者は無料）

配食サービス

65歳以上のひとり暮らし等の方で、自ら食事づくりが困難な方の自宅に、栄養バランスのとれた昼食をお届けするとともに、利用者の安否確認をします。

対象／食事の支度が困難で、ほかの方から食事の提供を受けられない65歳以上のひとり暮らし等の方

お弁当種類／普通食・きざみ食・おかゆ・糖尿病食等（配食業者により異なります）

利用料／1食当たり600～800円。市からは1食当たり200円を補助します。

乳酸飲料配付サービス

75歳以上のひとり暮らし等の方に、乳酸飲料を直接手渡し、声かけすることにより安否確認をします。

対象／介護保険のサービスなどを利用していない75歳以上のひとり暮らし等の方で、朝霞市内に子が在住していない方

利用料／無料 **利用回数**／週3日以内

安心見守り連絡カードの配付

ひとり暮らしの高齢者が、自宅において急病または事故等が発生した場合に、本人の身元情報等を救急隊員や関係機関に伝達する手段の一つとして配付します。

対象／

①75歳になったひとり暮らしの方

②65歳以上のひとり暮らしの方で、次の手帳を所持している方

・身体障害者手帳1・2級

・療育手帳④・A

・精神障害者保健福祉手帳1・2級

※対象者に郵送する申請書を長寿はつらつ課へご提出ください。



新聞販売店による見守り活動

朝霞市新聞販売同業組合と協力して、新聞販売店による高齢者の見守り活動を行っています。見守りサービス申込者に対して、新聞が3日分たまるなどの異変を感じた場合に、市職員等による訪問調査を行います。

※緊急事態と判断した場合は、警察等の適切な機関に通報します。

対象／配達により新聞を購読している、65歳以上のみで構成されている高齢者世帯

補聴器購入費の助成

聴力機能が低下したことで家族等とコミュニケーションを取ることが難しくなっている高齢者を対象に、補聴器を購入した際の費用の一部を補助します。

対象／次のすべての要件に当てはまる方

・市内に住む65歳以上の方

・住民税非課税世帯に属する方

・聴覚障害による身体障害者手帳を所持していない方

・医師が補聴器の必要性を認める方

補助対象／補聴器

※「集音器」は補助の対象となりません。

補助金額／2万円（限度）

ねたきり老人等手当の支給

病気等により6か月以上寝たきりや、重度の認知症の状態にある在宅の高齢者に、手当を支給します。

対象／65歳以上の方で病気等により6か月以上寝たきりや、重度の認知症の状態にある方

※介護保険施設、養護老人ホーム、障害者更正施設などの施設に入所している方は対象外

支給額／月1万円（4か月ごとにまとめて支給）

はいかい高齢者見守りシールの配付

はいかいの見られる高齢者の早期発見・保護を目的とし、個人を特定する番号を付した靴等に貼付するシールを配付します。

対象／はいかいの見られる高齢者の家族

配付枚数／10足分 **利用料**／無料

寝具乾燥車の派遣

寝たきりなど身体上の理由で寝具類を干すのが困難な高齢者の方に月2回寝具乾燥車を派遣します。
対象／身体に障害などがあり、介護や手助けを受けられない状況の方で、住民税が非課税の65歳以上の在宅の方
利用料／無料

バス・鉄道共通カードの交付

高齢者の外出支援を目的として、バス・鉄道共通カードを交付します。
対象／平成30年3月31日現在で70歳以上の方
交付方法／引換券等を交付窓口にご持参ください。
※対象者には後日、引換券または申請書を送付します。
交付窓口／長寿はつらつ課、内間木支所および各出張所
給付金額／70歳になった方は3,000円分（発行手数料500円を含む）のカードを交付します。また、71歳以上の方は、申請により2,000円（カードへの入金料）を指定口座に振り込みます。

生活支援員の派遣

日常生活で支援を必要とする65歳以上の方が自立した生活が送れるよう、ホームヘルパーを派遣します。
対象／次の①または②の要件に該当する方
①介護保険の要介護・要支援認定で非該当（自立）と認定された方で、家事（身体）援助が必要な方
②介護保険の要介護・要支援認定を受けている方で、介護保険の適用外のサービスが必要と認められる方
利用料／介護保険に準じた額（生活保護受給者は無料）

訪問理美容サービス

寝たきりまたはそれに準じた状態の方の自宅に、市が委託した理美容師が訪問して散髪を行います。
対象／65歳以上の在宅の方で身体機能の低下や病気等により理容店や美容室に出向くことが困難な方
利用限度／年6回（ただし、支給が決定された時期で異なります）
費用負担／市が理美容師の出張料金（2,000円）を負担します。カット等の料金は利用者負担となります。

紙おむつの支給

在宅でねたきりなどの状態にある方に支給します。
対象／ねたきりもしくは重度の認知症のため失禁状態にある、住民税が非課税の65歳以上の在宅の方
※生活保護受給者で紙おむつの支給を受けられる方は対象外
利用料／無料

家具転倒防止器具等設置費の補助

地震による家具の転倒等を防止するために、家具転倒防止器具等を取り付ける際の費用の一部を補助します。詳しくは取り付け前にお問い合わせください。
対象／65歳以上のみで構成されている高齢者世帯
補助対象／家具の転倒防止等に有効な器具およびガラス飛散防止に有効なフィルムの取り付け費用
補助金額／1世帯1回に限り1万円（限度）

※市ではこのほか、高齢者などを対象とした彩夏ちゃん見守り支援員事業を実施しています。

地域包括支援センター

地域包括支援センターは、高齢者の生活を総合的に支えていくための拠点として、市内を5つの圏域に分け5か所設置されています。

◎地域包括支援センター 内間木苑

所在地／朝霞市上内間木498-4 特別養護老人ホーム 内間木苑内 ☎458-2022

◎地域包括支援センター つつじの郷

所在地／朝霞市西弁財1-10-21 ブリランテ朝霞台103 ☎472-1574

◎地域包括支援センター モーニングパーク

所在地／朝霞市溝沼3-2-26 ☎0120-247355

◎地域包括支援センター ひいらぎの里

所在地／朝霞市岡3-17-59 ☎291-9111

◎地域包括支援センター 朝光苑

所在地／朝霞市青葉台1-10-32 特別養護老人ホーム 朝光苑内 ☎450-0855

受付時間／平日午前8時30分～午後5時（各センター共通）

主な業務／

- 総合相談支援業務
高齢者やその家族、地域住民の方などから、さまざまな相談をお受けします。
- 権利擁護業務
高齢者虐待防止への対応、悪質な訪問販売等からの被害防止のため、関係機関と連携して支援を行います。
- 介護予防ケアマネジメント業務
介護が必要になることを予防し、自立した生活ができるように、健康づくりや介護予防の支援を行います。
- 包括的・継続的ケアマネジメント支援業務
高齢者の心身の状態・変化に合わせて必要なサービスが受けられるよう、関係機関との調整を行います。



国民健康保険加入者の皆さんへ

☎ 保険年金課 ☎ 463-0283

こんなときには国民健康保険の届け出を国民健康保険に加入するとき

- 他市町村から転入したとき（職場の健康保険などに加入していない場合）
- 職場の健康保険などをやめたとき
- 子どもが生まれたとき
- 生活保護を受けなくなったとき
- 被扶養者の方が扶養を外れたとき

※75歳到達などにより被用者保険から後期高齢者医療制度に移行することにより、その扶養家族である被扶養者の方は新たに国民健康保険に加入する届け出が必要になります。

※手続きは、14日以内に届け出てください。

国民健康保険をやめるとき

- 他市町村へ転出したとき
- 職場の健康保険などへ加入したとき
- 死亡したとき
- 生活保護を受け始めたとき
- 後期高齢者医療制度の対象となったとき（75歳になって対象となる場合は届け出不要）

※手続きは、14日以内に届け出てください。

非自発的失業者に対する保険税の軽減措置があります

平成21年3月31日以降に離職した方で、雇用保険の特定受給資格者または、雇用保険の特定理由離職者として求職者給付を受ける方は、申請により軽減が受けられる場合があります。該当の方は、前年の給与所得を100分の30として保険税が算出されます。（離職から最長で2年度間有効）

※雇用保険受給資格者証の離職理由が11・12・21・22・23・31・32・33・34に該当される方が対象です。

申込時に必要なもの／雇用保険受給資格者証・本人確認の出来るもの

国民健康保険高齢受給者証を郵送します

7月下旬に世帯主の方に郵送します。発効期日から使用することができますので、医療機関などにかかるときは、国民健康保険被保険者証（保険証）と一緒に提示してください。

有効期限の切れた高齢受給者証をお持ちの方は、保険年金課までお返しいただくか、お手数ですがご自分で廃棄してください。

※高齢受給者証は、70歳の誕生月の翌月（誕生日が1日の方は誕生月）から使用できます。新たに該当する方には随時郵送します。

高額療養費の自己負担限度額が変わります

同じ診療月に支払った医療費が限度額を超えた場合は、超えた分について通知をいたしますので、申請することで払い戻されます。また、「限度額（減額）適用認定証」の交付を受け医療機関に提示することで、医療機関での精算時に負担を軽減することができます。

今回、平成29年8月から70歳以上の自己負担限度額が別表②のとおり変わります。

※70歳未満の方の自己負担限度額に、変更はありません。

保険税の軽減措置が拡大されます

政令等の一部改正により、4月1日(出)から別表①のとおり5割・2割軽減判定所得が変更されました。軽減措置を受けるための申請は不要ですが、世帯主および同一世帯内の被保険者が申告されていることが条件となります。

別表① 軽減判定所得の基準額

	改正前基準額（平成28年度）	改正後基準額（平成29年度）
5割軽減	33万円+26.5万円×被保険者数	33万円+27万円×被保険者数
2割軽減	33万円+48万円×被保険者数	33万円+49万円×被保険者数

後期高齢者医療保険加入者の皆さんへ

問／保険年金課 ☎463-1928

保険料の軽減率が変わります

平成29年度から一定の所得以下の方の所得割額や被用者保険の被扶養者であった方に対する均等割額の軽減措置の一部が変更になります。

後期高齢者医療制度では、所得の少ない方は、世帯の所得に応じて均等割額の7割（①特例で9割または8.5割）、5割、2割が軽減され、所得割額も②特例で一定の所得以下の方は5割が軽減されてきました。また、被用者保険の被扶養者であった方は、所得割額がかからず、資格取得後2年間は均等割額の5割（③特例で期限を定めず9割）が軽減されてきました。軽減特例措置（上記下線部分①～③）は制度発足時の激変緩和措置として講じられてきましたが、このうち②と③について、平成29年度から段階的に縮小・廃止されることとなりました。

基準収入額適用申請について

病院等の窓口で支払う自己負担の割合が3割と判定された方でも、前年の収入の合計額が、基準収入額未満の方は1割負担に変更できる場合があります。該当された方には、基準収入額適用申請書を郵送しますので申請してください。

保険料の軽減措置が拡大されます

政令等の一部改正により、4月1日(土)から別表①のとおり5割・2割軽減判定所得が変更されました。軽減措置を受けるための申請は不要ですが、世帯主および同一世帯内の被保険者が申告されていることが条件となります。

高額療養費の自己負担限度額が変わります

同じ診療月に支払った医療費の自己負担額が限度額を超えた場合は、申請して認められると限度額を超えた分が払い戻されます。初めて該当したときに、申請書をお送りします。今回、平成29年8月から別表②のとおり自己負担限度額が変わります。

限度額適用・標準負担額減額認定証について

限度額適用・標準負担額減額認定証をお持ちの方で、平成29年度も所得区分が低所得Ⅰ・Ⅱに該当する方には、新しい認定証を7月中旬に郵送します。また、低所得Ⅰ・Ⅱに該当する方には、申請により限度額適用・標準負担額減額認定証を交付しています。入院や高額な外来診療の際に、この認定証を提示すると、支払額が自己負担限度額までとなります。

新しい後期高齢者医療被保険者証を郵送します

被保険者証の有効期限が到来するため、新しい被保険者証を7月中旬に簡易書留で送付します。記載内容に間違いがないか確認のうえ、8月1日(火)以降にご使用ください。有効期限の切れた被保険者証をお持ちの方は、保険年金課までお返しいただくか、お手数ですがご自分で廃棄してください。

※詳しくは、被保険者証に同封の「後期高齢者医療制度のてびき」・「医療保険制度見直しのお知らせ」や納入通知書等に同封の「保険料のしおり」をご覧ください。

別表② 高額療養費制度の自己負担限度額等の変更

【現行】～平成29年7月

区分	自己負担限度額 (世帯) ^{*1}	
	外来(個人)	
現役並み (年収370万円以上) 課税所得145万円以上	44,400円	80,100円+(総医療費 -267,000円)×1% <多数該当44,400円> ^{*3}
一般 (年収156万円～370万円) 課税所得145万円未満 ^{*2}	12,000円	44,400円
住民税非課税	8,000円	24,600円
住民税非課税 (所得一定以下)		15,000円

【改正後】平成29年8月～平成30年7月

区分	自己負担限度額 (世帯) ^{*1}	
	外来(個人)	
現役並み (年収370万円以上) 課税所得145万円以上	57,600円	80,100円+(総医療費 -267,000円)×1% <多数該当44,400円> ^{*3}
一般 (年収156万円～370万円) 課税所得145万円未満 ^{*2}	14,000円 (年間14.4万円上限)	57,600円 <多数該当44,400円> ^{*3}
住民税非課税	8,000円	24,600円
住民税非課税 (所得一定以下)		15,000円

※1 同じ世帯で同じ保険者に属する者 ※2 収入の合計額が520万円未満（1人世帯の場合は383万円未満）の場合も含む ※3 過去12か月間に4回以上高額療養費の支給があった場合の4回目以降の自己負担限度額

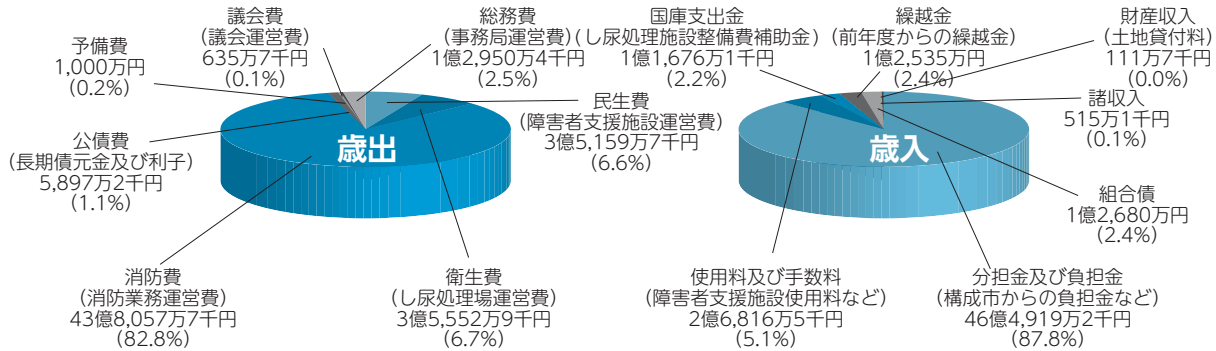
平成29年度予算の概要

一般会計予算の総額は、2億9,253万6千円で、前年度当初予算額48億3,306万4千円に対して、4億5,947万2千円(9.5%)の増額となっています。

障害者支援施設では、利用者への生活支援と快適な生活環境の維持管理等に努めます。し尿処理場では、平成28年度からの3か年事業である新たな施設の整備工事を適正に進め、平成30年6月竣工に向けて万全を期します。

消防本部では、志木消防署庁舎改修工事を行うほか、54m級の消防はしご自動車や救急自動車などを購入し、災害発生時や多様化する消防救急業務に迅速に対応できる体制の整備を図ります。

市民1人当りに使われるお金 1万1560円
 (注)平成28年10月1日現在の構成市住民基本台帳人口45万7831人で算出しています。



埼玉県南西部消防本部からのお知らせ

消防職員募集

採用予定年月日 平成30年4月1日

試験区分	採用予定人数	受験資格	試験案内配布	申込期間	試験日
上級	10人	平成3年4月2日以降に生まれた方で、大学を卒業または平成30年3月末までに卒業見込みの方	7月3日(月)から消防本部および各消防署・分署で配布 ホームページからダウンロード可能(注2)	◇郵送 7月26日(水)～8月7日(月) ※当日消印有効 ◇持参 7月26日(水)～8月9日(水) 午前9時～午後5時 ※土・日曜日を除く	◇第1次試験 9月17日(日) ◇第2次試験 1次試験合格者に通知
中級		平成5年4月2日以降に生まれた方で、次のいずれかに該当する方 ①短期大学を卒業または平成30年3月末までに卒業見込みの方 ②学校教育法に定める、(注1)に該当する専修(専門)学校・各種学校を卒業または平成30年3月末までに卒業見込みの方			
初級		平成7年4月2日以降に生まれた方で、高等学校を卒業または平成30年3月末までに卒業見込みの方			

(注1) 専修(専門)学校…修業年限2年以上の専門課程(年間授業時間数680時間以上)
 各種学校…高等学校卒業を入学条件とする修業年限2年以上の課程
 (注2) 埼玉県南西部消防本部ホームページ: <http://www.kennanseibu119.jp/>

試験に関する問い合わせ

消防本部 消防総務課
 ☎460-0119

違反対象物の公表制度が始まります

防火意識の高揚による火災被害の軽減や、消防用設備等の設置促進に資するため、重大な消防法令違反のある建物の情報を消防本部ホームページに公表する制度です。



公表対象物/不特定多数の方が利用する建物や、自力での避難が困難な方が利用する建物(飲食店、物品販売店、宿泊所、遊技場、映画館、病院、福祉施設等)
重大な消防法令違反の内容
 屋内消火栓設備、スプリンクラー設備または自動火災報知設備の設置義務があるにもかかわらず未設置となっているもの
公表する内容 建物の名称、所在地、違反の内容
 問/埼玉県南西部消防本部予
 防課 査察指導係
 ☎460-0121

花火は安全に楽しみましょう!

花火は、火薬を使用しており、使い方を間違えると大変危険です。次の注意点を守りましょう。

- 遊び終わった花火は、水につけて火を消す。
 - 花火を人や家に向けない。
 - 燃えやすい物のある場所で使用しない。
 - 一度にたくさん花火に火をつけない。
 - 途中で火が消えても花火の筒先を絶対にのぞかない。
- ☎ 46010121
 閩／埼玉県南西部消防本部予防課



防災管理新規講習を開催します

防災管理対象物(大規模・高層建築物等)の防災管理者になるために必要です。

日時／8月22日(火) 午前9時
40分～午後4時

会場／消防本部2階講堂

(駐車場はありません)

定員／朝霞消防署20人(先着順・定員になり次第受付終了)

受講資格／市内に在住または

在勤している甲種防火管理講習修了者

教材費／2100円

申込期間／7月18日(火)～8月9日(水)(土日を除く) 午前8時30分～午後5時15分

申込方法／受講資格を証明する物と顔写真1枚(縦3センチ×横2.4センチ)を持参のうえ、消防署消防課へ直接お申し込みください(分署では受け付けできません)。詳しくは消防本部ホームページでご確認ください。

☎ 46311190
 閩／朝霞消防署消防課

上級救命講習会を開催します

日時／7月29日(土) 午前9時～午後5時

会場／新座消防署

(駐車場はありません)

定員／先着30人(定員になり次第締め切り)

受講資格／市内に在住、在勤または在学している方(中学生以上)

受講料／無料

内容／乳児から成人に必要な

救命手当等(AED講習含む)

申込方法／7月18日(火)～21日

(金) 午前8時30分～午後5時15分、消防本部救急課救急指導係へ直接電話申し込み

閩／埼玉県南西部消防本部救急課救急指導係

☎ 47810899



救急標語を募集します

対象／市内に在住、在勤または在学している方

テーマ／救急車適正利用、救急講習等の応急手当普及啓発に関すること

応募方法／はぎに応募作品

(15文字以内)、住所、氏名(ふりがな)、年齢および電話番号を明記のうえ、〒351-0022 朝霞市溝沼1-2-1 27 埼玉県南西部消防本部救急課宛てに送付してください。

応募締切／7月28日(金)まで(当日消印有効)

その他／作品は1人1点とし、未発表のものに限り、最優秀作品1点を選出して、記念品を贈呈し、消防本部ホームページ等で発表します。

参考／平成28年度最優秀作品「今こそが 命を救う 応急手当」

閩／埼玉県南西部消防本部救急課救急係

☎ 46010124

10月1日からNET119(web119)の運用を開始します

聴覚、音声・言語またはしゃく機能に障害を有しているなど、電話による音声での119番通報が困難な方を対象としています。

※なお、NET119の運用に合わせて、現行システム「メール119」は、平成30年3月31日(土)をもって終了します。



NET119とは

スマートフォンや携帯電話のWeb(インターネット)機能を使用し、簡単な画面操作で119番通報を行うシステムです。

通報と同時に、携帯電話にあるGPS(衛星利用測位システム)の位置情報を利用して、外出先でも通報者の居場所が把握しやすくなります。

また、チャット形式で消防指令センターと文字による対話が可能となり、消防車や救急車の迅速な出勤につながります。

新しいシステム「NET119」の運用に当たり、事前説明会(事前登録受け付け)を開催します。詳しくは、消防本部ホームページをご確認ください。

閩／埼玉県南西部消防本部指令統括課

☎ 46010123
 FAX 46010125

朝霞地区一部事務組合は、朝霞市・志木市・和光市および新座市の4市で構成され、し尿処理場、障害者支援施設すわ緑風園、埼玉県南西部消防本部の業務を共同で行っています。

■朝霞地区一部事務組合 事務局
朝霞市溝沼1-2-27 ☎461-2415
ホームページアドレス
<http://www.kennanseibu119.jp/kumiai/>

■埼玉県南西部消防本部
朝霞市溝沼1-2-27 ☎460-0119
ホームページアドレス <http://www.kennanseibu119.jp/>

情報公開制度・個人情報保護制度の運用状況 および審議会等会議公開状況

問/市政情報課 ☎463-1759

1 情報公開制度

この制度は、市が保有している公文書を、市民の皆さんと共有するための仕組みです。平成28年度の受付件数等は、表1のとおりです。

請求者の区分については、表2のとおりです。

2 個人情報保護制度

この制度は、市が保有している皆さんの個人情報の適正な取り扱いについて、基本的なルールを定めるとともに、自分に関する個人情報（「自己情報」といいます。）の開示、訂正、削除などを請求する権利を保障するものです。

平成28年度の自己情報の開示請求件数等は、表3のとおりです。

なお、自己情報の訂正および利用中止請求は、ありませんでした。

市が個人情報を取り扱って事務を行う場合は、その収集目的や記録項目を届け出ることになっていきます。

平成28年度の個人情報取扱事務に関する登録等の届出および例外的取扱（※）件数は、表4および表5のとおりです。

（※1）個人情報保護制度では、本人の

同意があるとき、法令の定めがあるとき、情報公開・個人情報保護審議会の意見を聴いたときなど条例に定めがある場合に限り、例外的な取り扱いが認められています。

3 審査請求の状況

非公開や部分公開（※）などの決定に対して納得できない場合は、行政不服審査法の規定により、審査請求をすることができます。

平成28年度の審査請求の状況は、表7のとおりです。

（※2）公開してはならない情報や公文書が存在するとき、非公開の決定となります。また、公開できる情報と公開してはならない情報の両方が含まれている場合、部分公開の決定となります。

4 会議公開制度

この制度は、公正で透明な会議運営と市政への市民参加促進のため、審議会等の会議を公開するものです。

法令で設置を定められている会議や学識経験者を含み構成されている会議は原則公開され、審議検討内容を傍聴することができます。

平成28年度の審議会等の会議公開状況は、表6のとおりです。

今後も、これらの制度が市政に対する信頼の基礎となるよう、市民の皆さんに開かれた制度の

運用に努めてまいりますので、積極的にご利用ください。
なお、市政情報課市政情報コーナー（市役所3階・33番）では、情報公開制度および個人情報保護制度の案内・受付のほかに、市政に関する資料を取りそろえて提供していますので、お気軽にご利用ください。

表1 受付件数と決定の状況

実施機関	受付件数		決定の状況				
			公開	部分公開	非公開 (うち不存在)	取下げ	
市長	22件 72文書	請求 申出	22件72文書	2文書	4文書	—	66文書
議会	2件 2文書	請求 申出	2件 2文書	—	2文書	—	—
教育委員会	8件 8文書	請求 申出	8件 8文書	—	2文書	—	6文書
計	32件 82文書	請求 申出	32件82文書	2文書	8文書	—	72文書

※申出とは、情報公開請求権を有しない方の公開の申出に実施機関が任意的公開を行った場合をいいます。
※請求者の人数は延べ19人ですが、1件の請求に対し複数の課で受付を行っているため、受付処理件数が32件となっています。

表2 請求者の区分

区分	人数
市内に住所のある方	12
市内に事務所や事業所がある個人・法人・団体	1
市内の事務所や事業所に勤務している方	0
市内の学校に在学している方	0
理由を明示して請求する個人・法人・団体	6
計	19

表3 開示請求件数および処理状況

実施機関	区分	受付件数	処理状況			
			開示	部分開示	不開示 (うち不存在)	取下げ
市長		2件4文書	2	1	1 (0)	1
計		2件4文書	2	1	1 (0)	1

※受付件数のうち1件は、文書数確定前に取下げの申出があったため文書数に計上していません。

表4 個人情報取扱事務の登録・変更・廃止の届け出状況

区分	新規登録	変更	廃止	平成29年3月31日現在登録 件数
	16	185	18	1052

表5 個人情報の本人以外収集および目的外利用・外部提供の状況

区分	取扱件数
本人以外からの収集	77
目的外の利用	178
外部への提供	88

表6 審議会等の会議公開状況

開催回数	公開・非公開の状況		傍聴人数
	公開	非公開	
400	169	231	43

※公開の会議の件数には一部非公開で行ったもの（11回）も含まれます。
※非公開で行った会議の主な非公開理由は、個人情報を取り扱う審議を行ったためです。（朝霞市介護認定審査会など）
会議の日程や開催場所については、市ホームページや市政情報コーナーでお知らせしています。

表7 審査請求の件数および処理状況

審査請求	却下	情報公開・個人情報保護審査会				決定済
		諮問手続中	審査中	答申	取下げ	
1	0	0	1	0	0	0



たのしみ
楽

富岡 勝則

皆さんこんにちは。

去る5月28日にゆめぱれすで、上田^{うえだ}埼玉県知事をはじめ、多くのご来賓や市民の皆様のご出席をいただき、市制施行50周年記念式典を無事に挙行することができました。開催に当たりご尽力をいただきました皆様に、改めて感謝を申し上げます。

さて、本市では5月22日に、私をはじめ課長級以上の管理職員で「イクボス宣言」をしました。「イクボス」とは、職場で一緒に働いている部下の仕事と生活の調和を考えて、育児や介護、休暇などの私生活にも配慮しながら、その成長とキャリアアップを応援する上司のことです。当日は、宣言書の署名に先立ち、NPO法人ファザーリング・ジャパン代表理事の安藤哲也^{あんどうてつや}さんにご講演をいただき、イクボスの役割や心構えについて理解を深めました。市で

は、これまでも特定事業主行動計画に基づいて、年次休暇の取得の増加や男性職員の育児休業の取得の促進、時間外勤務の縮減などに取り組んできましたが、今後は、これまで以上に職員が子育てや介護、地域での活動など、仕事以外の場においても活躍できる環境づくりを進めていきたいと思っています。

ところで、本市の夏の風物詩となりました朝霞市民まつり「彩夏祭」が、今年は8月4日(金)から6日(日)までの日程で開催されます。よさこい鳴子踊りを本州で初めて取り入れた「関八州よさこいフェスタ」には、本市と災害時の相互応援協定を結んでいる山形県東根市や福島県須賀川市のチームをはじめ全国から94チーム、約6千人もの踊り子の皆さんにご参加いただく予定です。また、間近で打ち上げられる大迫力の花火や、都市間交流ブースでの各地の特産品の販売、太鼓の演奏や吹奏楽演奏など、今年もたくさんの魅力的な催しで皆さんのお越しをお待ちしています。とりわけ8月5日(土)の打ち上げ花火は、市制施行50周年を祝して、昨年の約9千発を上回る1万発を打ち上げます。彩夏祭の花火は、至近距離で連続して打ち上げられるその迫力が見どころのひとつですが、今年はより一層息をもつかせぬものになると思いますので、楽しみにしててください。では、また。

デフリンピックが開催されます



問/障害福祉課
☎463-1599

4年に1度行われる、聴覚に障害のある人のためのオリンピック「デフリンピック」が、7月18日(火)~30日(日)に、トルコのサムスンで開催されます。このたび、バドミントンの日本代表選手に選ばれた朝霞市の2人を紹介します。選手の活躍を応援しましょう！

5月21日(日)朝霞市聴覚障害者協会主催で壮行会が行われました。

【デフリンピックとは】

「デフ」とは、英語で「ろう者」を意味します。

デフリンピックは、オリンピック同様、4年に1度開催されるもので、オリンピックと同じルールで競技が行われます。音による合図が聞こえないため、ライトの点灯でスタートを知ら

せたり、審判のジャッジに合わせて旗を振ったりするなど、視覚を使った合図を利用し競技を行います。また、選手同士が耳の聞こえない立場でプレーするという公平性の観点から、競技中のみならず競技会場に入ったら補聴器等を装用することは禁止されています。



ぬまくら まさあき
沼倉 昌明選手

しなだ ちひろ
品田 千紘選手



サムスンデフリンピック2017
公式ロゴマーク

<デフリンピック啓発ウェブサイト> <http://www.jfd.or.jp/deaflympics/>

<第23回夏季デフリンピック競技大会ホームページ> <http://www.jfd.or.jp/sc/samsun2017/>

ひとの推移

人 □ 13万8,018人 (+199人) 男 6万9,678人 (+124人) 女 6万8,340人 (+75人)
世帯数 6万3,788世帯 (+91世帯) 平成29年6月1日現在 () 内は前月比

募集

優良自動車運転者を表彰します

過去5〜40年以内に行政処分、交通事故、交通法令違反がない方を、優良自動車運転者として表彰します。表彰を希望される方は次のとおりお申し込みください。

表彰の種類／5年、10年、15年、20年、25年、30年、35年、40年

申請できる方

- ①交通安全協会の会員の方
 - ②朝霞警察署管内に居住または就業している方
 - ③過去に同種の表彰または同種以上の表彰を受けていない方
 - ④表彰当日（10月1日）にゆめばれすへ本人もしくは代理人が出席できる方
- 申請に必要なもの**／
- ①表彰申請書
 - ②無事故・無違反証明書（証明期間の末日が、平成29年6月1日以降のもの）
 - ③交通安全協会会員証

※①および②の申請用紙は交通安全協会・朝霞警察署および交番、まちづくり推進課で配布

※②の証明書が届くのに約2週間かかり、交付手数料と郵便振替払込料が必要です。
受付期間／7月1日（土）〜8月31日（木）

申・問／交通安全協会事務局（朝霞警察署内） ☎4621-9876、まちづくり推進課 ☎4631-1514



「まちバル」参加店

昨年大好評だった「まちバル」を今年は朝霞駅エリアで開催します。500円のチケットを使って、食べ、飲み、エステやリフォームまで！お店の自慢のメニューをまずはお得な価格で試してもらい、固定客をゲットしようという企画。頑張るお店を朝霞市商工会が応援します！
日時／11月1日（水）〜30日（木）
参加料／5千円（非会員3万円）

開催エリア／朝霞駅周辺
主催／「まちバル」実行委員会

※詳細はホームページ（<http://www.asaka-sci.or.jp/>）で

問／朝霞市商工会 ☎4701-5959

女性消防団員

女性消防団員の主な活動としては、平常時には広報活動や啓発活動などを行い、災害時には後方支援などを行います。なお、消防団員は非常勤特別職の地方公務員となります。

募集人数／若干名
応募資格／次の①〜③の全てに該当する女性

- ①市内在住の方
- ②18歳以上45歳未満の方
- ③消防団員として5年以上従事できる見込みのある方

報酬等／条例に定められた報酬や手当を支給します。

募集要領および申込書／危機管理室窓口で配布

※市ホームページからもダウンロードできます。

受付期限／7月28日（金）まで
※8月中に面接を行います。

採用予定日／10月1日（日）
問・問／危機管理室 ☎4631-1788



「平和を仕事にする」陸・海・空自衛官募集

応募資格／

- ①一般曹候補生：平成30年4月1日現在、18歳以上27歳未満の者
- ②自衛官候補生：採用予定月の1日現在、18歳以上27歳未満の者

受付期間／①：7月1日（土）〜9月8日（金）、②：年間を通じて受け付け

試験日／①一般曹候補生：一次試験：9月16日（土）〜18日（月・祝）のうち指定する1日
二次試験：10月5日（木）〜11日（水）のうち指定する1日

②自衛官候補生：受付時にお知らせします。
※ただし、平成30年3月高等学校卒業予定者は9月16日（土）以降に実施します。

※他の職種など、詳細はお問い合わせください。

問／自衛隊埼玉地方協力本部

朝霞地域事務所 ☎4661-4435

市民葬指定葬儀社

葬儀は 信用と信頼の (株)アトラス

安心価格の「朝霞市民葬」を使用した「家族葬」をご提案しております。
事前相談・見積り無料。お気軽にお電話下さい。

コールセンター 24時間対応 **0120-40-1059**

本社：朝霞市浜崎3-17-30 家族葬ホール・霊安室完備
URL <http://www.atlas-sougi.co.jp> 葬儀 アトラス で検索

相続についてのお悩み・ご相談は
LIFE 彩相続相談所にお任せください

行政書士、税理士、弁護士、司法書士、不動産業者等の専門家が、相続に関するお悩みをトータルサポート！無料相談実施中です！

各種相続手続き、遺言書作成、相続対策等、相続に関することなら何でもご相談ください
<運営事務局>

行政書士 藤田 孝久 事務所（埼玉県行政書士会所属）
住所：埼玉県朝霞市本町2-2-32 セレネ朝霞202

お問い合わせは TEL:048-469-2850 まで お気軽にどうぞ

シルバー人材センター会員

会員資格/原則として60歳以上の健康で働く意欲のある方

内容/公共施設の管理・受付業務、植木の手入れ、除草

作業、清掃作業、屋内外軽作業、家事援助サービス等

入会説明会

日時/7月18日(火)、8月17日(木)、9月14日(木) いずれも午前9時～

定員/24人(予約制)

※窓口で事前申込が必要です。詳細はお問い合わせください。

仕事も随時募集しています

危険な仕事以外は何でもご相談ください。

会場・間/ (公社) 朝霞地区

シルバー人材センター(武道館敷地内) ☎46510339

市営仲町住宅補欠登録者

所在地/仲町2-4 (コンフォール東朝霞 2・4号棟の一部)

募集内容/1DK (単身者用)

：5戸、2DK (同居世帯用)：5戸

受付期間/7月3日(月)～8月2日(水)【当日消印有効】

申込方法/市役所・内間木支

情報BOX

募集

情報BOX

ご案内

納入通知書等を送付します

平成29年度の以下保険料・税における保険料額決定通知書・納入・納税通知書を送付します。内容を確認のうえ、納付書または口座振替により納期限内に納付をお願いします。なお、特別徴収の方は、年金から天引きされる保険料・税の通知書になりますのでご確認ください。

保険料・税金	介護保険料	後期高齢者医療保険料	国民健康保険税
間	長寿はつらつ課 介護保険係 ☎463-1719	保険年金課 高齢者医療係 ☎463-1928	保険年金課 国民健康保険係 ☎463-0283
送付時期	7月中旬		
休日に相談するには?	○休日納付相談 日時/7月23日(日) 午前8時30分～正午 会場/長寿はつらつ課	○休日納付相談 日時/7月23日(日) 午前8時30分～正午 会場/保険年金課	※休日納税相談 毎月第1、3日曜日に実施。 7月は第4日曜日にも実施 時間/午前8時30分～正午 会場/収納課

災害や病気・失業などにより納付が困難な方は、申請により保険料・税が減額もしくは免除される場合がありますので、納期限までにご相談ください。

【後期高齢者医療保険料】【国民健康保険税】

保険料・税の納付を特別徴収から口座振替に変更できます

変更を希望する場合は、「納付方法変更申出書」の提出と、取扱金融機関等で口座振替の手続きが必要です。

※特別徴収とは…あらかじめ公的年金から差し引く方法

※申請の時期により、直近の年金からの天引き停止が間に合わないことがあります。

納付は口座振替が便利で確実です

市の取扱金融機関で手続きをすると、保険料・税が指定口座から自動的に引き落とされ、窓口へ行く手間が省けます。

必要なもの/納入・納税通知書、口座振替依頼書(納入・納税通知書に添付。ゆうちょ銀行は備え付けの用紙)、預(貯)金通帳、通帳の届出印

所・各出張所にある「補欠登録者募集のしおり」の申込書に必要事項を記入し、同封の専用封筒でまちづくり推進課宛てに郵送(直接持参不可)

選考方法/公開抽選

日時/8月29日(火) 午前10時～

会場/市役所別館5階・大会議室手前

補欠登録期間/10月1日(日)～平成30年9月30日(日)

※詳細は「補欠登録者募集のしおり」または市ホームページ



ジをご覧ください。
間/まちづくり推進課
6312518 ☎4

所得税および復興特別所得税の予定納税(第1期)の納税をお忘れなく

第1期分の納期限/7月31日(月)

間/朝霞税務署 ☎46712211 (自動音声でのご案内)

今年のサマージャンボ宝くじは サマージャンボミニ、サマージャンボプチと3種類同時発売

発売期間/7月18日(火)～8月10日(木)

1枚300円

抽選日/8月20日(日)

1等…5億円×20本 前後賞各…1億円×40本

(発売総額600億円・20ユニットの場合)

この宝くじの収益金は市町村の明るく住みよいまちづくりに使われます。

樹木の剪定、伐採、草刈り

お見積もりは無料です!

例: 樹高3m剪定3,000円 芝刈り㎡200円

*オープンガーデン(日本庭園、枯山水)約400㎡

見学会開催中です。

グリーンスペース株式会社

〒351-0023 朝霞市溝沼5-15-9
TEL 048-424-3928 FAX 048-424-3982
URL: http://www.greenpaceitd.info
*詳しくはホームページをご覧ください。

お庭の事なら個人庭専門の

～庭師 中村屋へ～



毎本固定1㎡の庭3㎡の価格です

(1～3m未満)	3,000円
(3～4m未満)	6,000円
(4～5m未満)	8,000円

・植木でも作業致します。・1坪の作業をお約束します
・刈草(ニクソリ)も作業致します

☎ 0120-194-284

〒352-0011 新座市野火止3-10-34

安全・安心なまちづくり 止水板設置費補助金の活用を

近年、短時間で局所的に降る大雨（ゲリラ豪雨）が全国で発生しています。朝霞市でも平成26年6月25日の時間当たり100ミリのを超える記録的な集中豪雨をはじめ、昨年8月の台風に伴う豪雨でも市内各所で浸水被害が発生しました。

このため市では、自主的に大雨による浸水対策を行う方を支援するため、止水板の設置費用の一部を補助しています。

対象／過去に浸水被害が発生した区域および発生のおそれがある区域における建物等の所有者および使用者

対象の建物／住宅、店舗、事業所等

対象事業／止水板の設置および止水板の設置に伴い止水効果を高めるために行う工事（土間コンクリート打設等）

補助額／止水板設置費用の4分の3以内で、上限30万円（補助は1回限り）

補助期間／平成30年3月31日（出まで）

申請方法／危機管理室で対象区域であるか確認し、補助

対象区域の場合は確認書および申請書類の交付を受けてください。工事等の着手前に、確認書と申請書に必要な書類を添えて下水道課（〒351-0024 朝霞市泉水2-13-11 水道庁舎3階）に申請してください。

※必要書類は市ホームページからもダウンロード可。

※止水板とは、台風や集中豪雨時の浸入水を防ぐため、建物の入口等に設置する板のことです。

☎／対象区域の確認、申請書類の受け取り：危機管理室 ☎4631

1788 補助金の申請、請求：下水道課 ☎4631

0917



年金受給期間の短縮

8月1日（火）から、年金の受給に必要な保険料の納付期間等が25年から10年に短縮され

ることになりました。

今年の2月末から7月までにかけて、日本年金機構から対象者の方に対して、黄色の封筒に入れられた「年金請求書」が、原則年齢の高い方から順次送付されています。届いたら必要事項を記入のうえ、必要書類とあわせてお近くの年金事務所へご提出ください。

なお、手続きを行う時は事前に相談予約をお願いします。

※予約の際は、年金手帳など基礎年金番号がわかるものをお手元に準備してください。

☎／相談予約電話 ☎0570-0511-65、川越年金事務所 ☎04912-4212657

国民年金保険料には免除・猶予制度があります

経済的な理由等で保険料の納付が困難な場合は、申請により保険料が免除または猶予されます。

保険料免除制度／全額免除制度および一部免除制度

一部免除の月額保険料（平成29年度）／

・4分の1免除：1万2370円

・2分の1免除：8250円

・4分の3免除：4120円

※平成29年度の国民年金の保険料は月額1万6490円

条件／本人、配偶者、世帯主の前年所得がそれぞれ一定の基準額以下であること。

※一部免除制度は、納付すべき保険料が未納となった場合は一部免除が無効となり、年齢・障害・遺族年金の受給資格期間には含まれなくなります。

ほかの免除・猶予制度／

- ・納付猶予制度：50歳未満の方
- ・学生納付特例制度：対象学校等の学生の方
- ・法定免除：障害年金や生活保護法の生活扶助を受給している方など
- ※法定免除以外は所得審査あり
- ※免除・猶予、学生納付特例制度が承認された期間については、将来受け取る年金額が少なくならないよう、10年前までさかのぼって納めることができます。（追納制度）
- ※平成28年7月以降は制度が改正され、納付猶予の対象年齢が30歳未満から50歳未満に拡大されました。

☎／川越年金事務所 ☎049124212657、保険年金課 ☎46310284

朝霞市で
子育て中のママさん・パパさんへ

ラクシアショップ2階では新入学に向けて国産ブランドランドセルを数多く揃えております。1階では、チャイルドシートレインカバー【LAKIA】をはじめ自転車用ヘルメット等、多くの子育て応援アイテムをご用意！

＼お気軽にお立ち寄りください。スタッフ一同お待ちしております！

朝霞駅南口より 徒歩2分！

朝霞市本町2-4-26 Tel.0120-500-335
営業時間／月曜～土曜 10:00～17:00
定休日／日曜・祭日

子育ての町、朝霞から生まれた【LAKIA】は市を代表する（朝霞の逸品）に認定され朝霞市ふるさと納税品に登録されました。

ラクシアショップ <http://www.lakiaishop.jp/>

大切な人とお別れは

(株)花輪式典

がプロデュースする安心サポートご葬儀で。

直葬（火葬式）・家族親族葬・一般葬

合祀墓・散骨・樹木葬・納骨堂
お手配、ご準備致します

24時間年中無休で受け付けております。

TEL 0120-452-870

〒351-0005 朝霞市根岸台 4-11-12 <http://shiminsjo.jp>

育成保育(障害児保育)の入園申し込みに係る「主治医意見書」の配布について

育成保育は、心身の障害にかかわらず、子どもたちが保育園においてともに育ちあうなかでお互いをわかりあい助け合える豊かな人間性を育み、安全で健やかに生活できる統合保育を目的としています。

育成保育の平成30年4月入所に係る申込書類配布期間は10月を予定していますが、「主治医意見書」(診断書)の取得には時間を要することがあるため、事前に「主治医意見書」の用紙のみ先行して配布を開始します。ご希望の方には郵送もします。なお、育成保育の書類配布期間および申込受付期間は広報あさか9月号でご案内します。

☎/保育課 463-12836

防災行政無線で緊急地震速報の試験放送を行います

緊急地震速報の試験放送が全国一斉に行われますので、お間違いないようご注意ください。また、朝霞市の防災ラジオからも同様に放送されます。

ます。
実施日時/7月5日(水) 午前10時15分頃
放送内容/

①防災行政無線のチャイム音
②「こちらは防災あさかです。ただいまから訓練放送を行います。」

③緊急地震速報チャイム音。
「緊急地震速報。大地震です。大地震です。これは訓練放送です。」×3回

④「こちらは防災あさかです。これで訓練放送を終わります。」
⑤防災行政無線のチャイム音
☎/危機管理室 463-1788

休日開業薬局一覧

当地区で休日に処方せんを応需している薬局は、朝霞地区薬剤師会ホームページでご覧いただけます。左のQRコードからお進みください。
一般社団法人朝霞地区薬剤師会
<http://asakaph.or.jp/>
☎/朝霞地区薬剤師会 483-4125



日本手話情報コーナー No.15

☎/障害福祉課 463-1599 FAX463-1025

「お金」



《お金》
親指と人差し指をつけて輪を作り、コインの形を表して軽く振ります。

【関連した表現】

(値段が) 高い



《お金》の手話を下から上げます。

(値段が) 安い

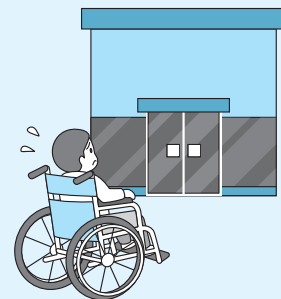


《お金》の手話を上から下げます。

わたしたちができること ~障害者差別解消法~

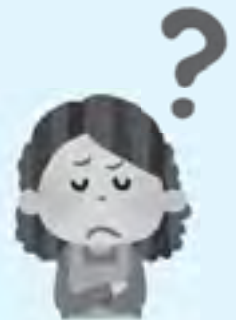
☎/障害福祉課 463-1599

No.4 「車いすのこと(後編)」



- 棚の上の方には手が届きません。
- 押したり、引いたりしなければ開けられないドアなども苦手です。

車いすの方が生活する上で、困っていること、不便なことなど、他にどんなことがあるか考えてみましょう。



相続登記

お済みですか?



土地・建物名義変更、会社設立、役員変更の登記代理手続き
遺言書、成年後見申立てなど各種手続き、ご相談

栗山司法行政事務所

朝霞市役所 目の前!

栗山 昇

048-465-2261

塗り替えをする前に聞きたい知りたい予備知識を教えます

屋根・外壁の塗り替えセミナー

20名 参加費 無料

7/2(日)・15(土)

遠近参加の方には...

第1部 9:45-12:15

第2部 13:45-16:15

朝霞市産業文化センター
研修室兼集会所(3)



※申し込みはお電話でお問い合わせ 主催 一般社団法人 市製鋼業連合委員会

0120-167-555

協賛 プロタイムズ朝霞店
(株)ライフプラス 朝霞市美日1772-7

提出した確定申告書の修正手続きについて

申告した所得や税額が誤っていた場合には、修正申告等により、申告額の訂正が必要です。修正申告等の作成は国税庁ホームページ (www.nta.go.jp) をご利用ください。なお、個別的なご相談は、事前予約をお願いします。予約された方から優先してご案内します。

事前予約・問／朝霞税務署
 ☎46712211 (自動音声でご案内)

離職中の看護職の方は、届出をお願いします

法律の改正により、看護職の資格をお持ちで就業していない方は県ナースセンターへの届け出が努力義務になりました。転居や出産育児等で離職した方は届け出をお願いします。

届出方法／埼玉県看護協会ホームページ上の「とどけるん」からの入力、または問い合わせ先で詳しくご案内します。

問／埼玉県ナースセンター
 ☎048-8224-7266

あさか市民活動ニュースレター

vol.55

問／市民活動支援ステーション・シニア活動センター ☎463-1417

私たちと一緒に生きがいづくり、仲間づくり、健康づくりしませんか！『みやど元気会』

今回は、宮戸地区を拠点に介護予防をテーマに、会員の皆が楽しく参加できる会を目標に活動している「みやど元気会」の会長、佐藤博之さんにお話を伺いました。

Q. 会を立ち上げた経緯と目的を教えてください。
A. 介護予防を目的とした生きがいづくりや趣味、仲間づくりに関する活動をしたいという思いや、当時、朝霞市社会福祉協議会から「ふれあい、いきいきサロン」を作りませんかとの呼びかけがあったことなどがきっかけで、平成14年6月に「みやど元気会」を発足しました。

Q. 会の活動内容を教えてください。
A. 日々の活動については、梅干体操、ラジオ体操、輪投げ、ボール転がし等の体力づくりに関する活動、計算問題や尻取りゲーム、カルタ取り等の頭の体操に関する活動、歌、手工芸などの趣味に関する活動など、多岐にわたって事業を行っています。事業を実施するにあたって、特定の分野に特化してしまうとどうしても参加者が偏ってしまうので、ジャンルを問わずさまざまな活動を実施するように心がけています。そのために会員向けのアンケートの実施や、会員とのコミュニケーションを積極的に行うことで、活動内容の充実を図っています。

また、保健センター、地域包括支援センター、ぽけっとステーションの協力で健康講座や栄養講座の開催、東洋大学の先生と学生たちによる体力測定、朝霞でいきいきネットワークの活動に参加するなど、多くの関係機関や団体と連携しながら、新しい健康づくりにも取り組んでいます。その他、会員同士の親睦を深めるイベントとして、年2回のお楽しみ会、4か月に一度の誕生会、年に一度の日帰りバス旅行を開催しており

ます。昨年度は山梨県の富士芝桜まつりに出かけました。

Q. 活動を通して感じていることを教えてください。
A. 会を運営していくのは、とても大変ですが、活動に参加した人が笑顔で帰っていく姿を見ると、これからも頑張ろうという気持ちになり、それが元気の源になっています。

Q. 今後の課題を教えてください。
A. 平成26年度から、会員の参加者数が少しずつ減少しているのが現状です。今後、会員数を増やすために、町内会の回覧板でパンフレットを回していただいたり、朝霞市の掲示板にポスターの掲示を依頼したり、「みやど元気会」の活動をより多くの方に知っていただけるような方法について検討していきたいと思えます。

～会員の募集をしています～
 年齢はおおむね60歳以上で、現在は宮戸地区以外の方も参加可能です。介護予防に関心のある方、ぜひ私たちと一緒に楽しく活動しませんか！ご参加お待ちしております。

■日時…主に毎月第1・第2・第3火曜日の午後1時30分～3時30分
 ■活動場所…宮戸市民センター3階宮戸町内会館
 ■問／「みやど元気会」会長・佐藤博之 ☎048-474-4684

※このコーナーは、主に朝霞市内でNPOなどの市民活動を行っている団体にインタビューした内容を掲載しています。活動内容等の詳細につきましては、団体にお問い合わせください。



相続遺言 / 建設・宅建業 / 農地転用
 法人設立 / Visa Application 等
 市役所徒歩1分。お気軽に
 お問合せ下さい。☎048-450-1390

あさか野行政書士事務所グループ
 朝霞市本町2-7-21 HP:www.gasaka.com

毎月1回
 無料相談会
 開催中!

松尾行政書士事務所・しみず行政書士事務所・伊藤由美行政書士事務所

貸賃 管理 売買 仲介

不動産の事ならどんな
 ことでもご相談下さい。

株式会社リゾン
 〒351-0022 埼玉県朝霞市東井財1-7-24
 URL http://www.lizon.co.jp ☎0120-152-311

都市計画変更の原案の縦覧 および説明会のお知らせ

市では、地域の活性化や良好な市街地の形成に向けて、根岸台3丁目の大規模工場跡地周辺を、商業地のにぎわいや雇用の創出、良好な住環境を有する住宅地の形成などに資する土地利用を図ることを目的として都市計画変更(用途地域、防火地域および準防火地域、地区計画)の原案を作成しました。つきましては、住民の皆さんからご意見をいただくため、原案の縦覧を実施するとともに、説明会を実施します。

縦覧期間 / 7月上旬から15日

縦覧場所 / まちづくり推進課市ホームページ

意見を提出できる方 / 区域内の土地の所有者および利害関係人

提出方法 / 縦覧場所にある意見書に必要事項を記入し、郵送(住所は欄外左上記載)【必着】または直接ご提出ください。

※縦覧期間および意見書の提出期限についてはお問い合わせください。

※匿名・電話での意見は受け付けできません。

説明会日時 / 7月20日(木) 午後6時～7時

会場 / 根岸台市民センター

提出先・問 / まちづくり推進課 ☎463-12518

朝霞市自治会連合会定期総会が開かれました

～平成29年度事業計画・収支予算などを審議～

5月25日(木)、ゆめばれすで自治会連合会の平成29年度定期総会が開かれました。新しく自治会長や自治会連合会役員になった方々の紹介と、退職した自治会長への感謝状を贈呈したほか、平成28年度事業報告・収支決算、平成29年度事業計画・収支予算などを審議し承認されました。

なお、今年度の役員は次のとおりです。

会長 / 松尾哲さん(本町霞台町内会)

副会長 / 関根進さん(膝折宿町内会)、梶原孝男さん(下の原町内会)、浅川俊夫さん(溝沼第二町内会)

会計 / 小池正訓さん(栄町町内会)、比留間明さん(岡町内会)

監事 / 川上奉文さん(シヤルマンコーポ第二朝霞自治会)、室谷外喜男さん(三原町内会)、岡野茂さん(溝沼第三町内会)、海野進さん(コンフォール東朝霞自治会)、中里繁利さん(昭和台町内会)、石原茂さん(東南部町内会)、醍醐清さん(田島町内会)、伊藤勉さん(下内間木町内会)、塚田好子さん(浜崎親交会)、小野敬三さん(霞ヶ丘親睦会)

理事 / 川上奉文さん(シヤルマンコーポ第二朝霞自治会)、室谷外喜男さん(三原町内会)、岡野茂さん(溝沼第三町内会)、海野進さん(コンフォール東朝霞自治会)、中里繁利さん(昭和台町内会)、石原茂さん(東南部町内会)、醍醐清さん(田島町内会)、伊藤勉さん(下内間木町内会)、塚田好子さん(浜崎親交会)、小野敬三さん(霞ヶ丘親睦会)

監事 / 高橋優さん(下の原南沼第一町内会)

問 / 朝霞市自治会連合会事務局(地域づくり支援課内) ☎463-12645

夏の省エネ・節電にご協力ください!

「つづけよう」「ひろげよう」省エネ・節電
～みんなでやれば未来が変わる～

問/環境推進課 ☎463-1512

地球温暖化を防止するため、この夏も省エネ・節電に一層のご協力をお願いします。

1 夏季における軽装の実施(クールビズ)

ご家庭や事務室の冷房の設定温度を28℃にしても快適に過ごせる衣服の着方を工夫してみましょう。

2 エコライフDAY埼玉2017(夏)

削減できた二酸化炭素量を、簡単なチェックシートで計算できるものです。地球温暖化防止のため、ぜひ参加してください。チェックシートは、市ホームページからダウンロードできます。

3 「CO₂削減/ライトダウンキャンペーン」

7月7日(金)は、クールアース・デーとして午後8～10時の一斉消灯を呼びかけています。七夕の夜に、ご家庭でも、できるかぎり電気を消して地球温暖化対策について考えましょう。

4 埼玉版家庭のエコ診断

簡単な質問にお答えいただくだけで、ご家庭のCO₂排出状況のほか、省エネ対策の提案やその提案の中から取り組めそうなものを選択した場合の改善効果を確認することができます。詳しくは市ホームページをご覧ください。



一人一人の意識
で低炭素社会へ

朝霞市役所は、Fun to Shareに賛同しています。

「Fun to Share」とは、CO₂など温室効果ガス排出量の削減を実現するための地球温暖化防止国民運動のことです。

医療法人が運営する介護付有料老人ホーム

コンフォルト朝霞

入居者募集中



介護職員募集中!

資料のご請求、ご入居・ご見学のお問い合わせは
☎0120-332-016
〒351-0023 埼玉県朝霞市溝沼 1-5-2

くつらい不妊治療でお悩みの方
まずはお電話を! >

【受付日】 朝霞台新・志本駅より徒歩5分
【受付時間】 9時～18時

お悩みに合わせて予約のご相談専門ダイヤル
☎048-473-7830

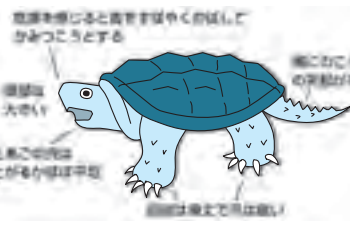
昭和薬局

子約制



カミツキガメにご注意ください

カミツキガメは環境への適応性が高く、もともといた動物や植物を脅かしたり人をおんだりするなど、大変危険なことから、特定外来生物に指定されています。カミツキガメは水路や水辺などに生息していることがあります。発見した場合は大変危険ですので、触ったり近寄ったりせず、すぐにご連絡ください。



野菜や花づくり・樹木を生産されている皆さんへ

5月から8月は農薬危害防止運動期間です

作物を害虫から守るための駆除や予防などには、農薬散布以外の方法をとりましょう。

☎環境推進課 463-1504

ハチにご注意ください！

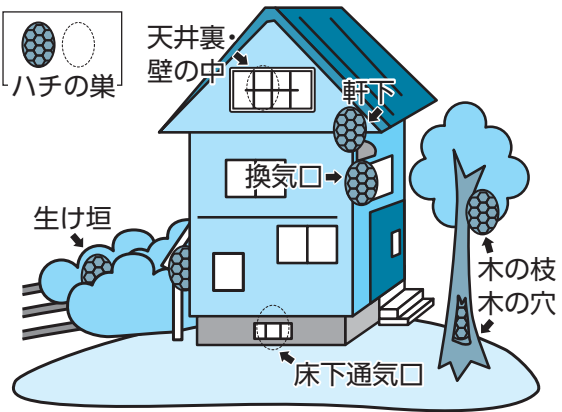
☎環境推進課 463-1504

春先から夏にかけてハチの行動が活発になり、秋口には攻撃性が高まります。巣を発見した場合は、巣にいる蜂を刺激しないよう行動しましょう。万が一、刺されてしまった場合には、すぐに患部を水洗いし、冷やしてください。強いアレルギー反応を起こすことがあるので、早めに医師の診察を受けましょう。



やむをえず農薬を散布する場合は、使用方法や注意事項を厳守し、周辺住民への周知や飛散防止に努めてください。また、誤飲などの事故を防ぐため、絶対に小分けをせず、鍵をかけて安全に保管してください。

《ハチの巣の出来やすい場所》



《ハチの巣の防止策》

巣の出来やすい場所に、あらかじめ殺虫剤や木酢液などを吹きかけておくと、ハチを寄せ付けない効果があると言われています。ただし、薬剤を吹きかけても問題のない場所が確かめてから行ってください。また、雨などで流れてしまうため、こまめな吹き直しが必要です。

《ハチの巣が出来てしまった場合》

市ではハチの巣の駆除は行っていませんので、ハチの巣でお困りの場合は、有害生物防除の技術者団体である「埼玉県ペストコントロール協会」(☎048-854-2890 受付時間：平日 午前9時～午後5時 ※11月～3月は午後4時まで)にご連絡ください。また、企業やマンション・アパート、駐車場の敷地内については、所有者や管理会社に対応をご相談ください。

☎埼玉県農務課 048-830-13633、埼玉県農産物安全課 048-830-14053、埼玉県大気環境課 048-830-2986



犬を散歩させるときはリードをつなぎましょう。また、犬の安全を守り、周囲の人に迷惑をかけるないように、リードの長さに気をつけましょう。



一般歯科・小児歯科 予約診療

はっとり歯科医院 みんなのはっとり歯科医院

受付時間	月	火	水	木	金	土	日
9:00~18:30	○	○	○	○	○	休診	休診

朝霞市根岸台6-3-37 スペシアス1F ☎450-4618

受付時間	月	火	水	木	金	土	日
9:00~17:00	○	○	※	○	○	休診	休診

朝霞市根岸台6-4-30 ライオンズマンション朝霞根岸台第2-102 ☎451-0085

http://www.hattori-dental.com

消費生活センターだより vol.53

☎消費生活センター ☎463-1111 内線2256 月~金曜日(祝日を除く)
午前10時~正午、午後1時~4時

中古車購入トラブル すぐキャンセルしたのに解約金?

■相談内容■

インターネットの中古車販売業者のサイトに、欲しいと思っていた車両が掲載されており店舗に出向いて実際に見た。購入を即決し、予約のために1万円を支払い、ローンの申込書を書いた。ローンの審査結果は後日知られるとのことだった。帰宅後、家族に購入を反対され、その日のうちにキャンセルを申し出たが5万円の解約料を請求された。すぐにキャンセルしたのに支払わなくてはならないのか。

◆解説◆

中古車の購入で、すぐに解約(キャンセル)を申し出たが、高額な解約料を請求されたという相談が寄せられています。

自動車の購入契約では、クーリング・オフ制度の適用はありません。また、中古車に走行不能な不具合(瑕疵)やメーター巻き戻しなど、取り消しができる場合を除き、原則契約解除はできません。

契約成立前(申し込み段階)であれば解約料はかかりませんが、販売店が負担した実費は請求される可能性があります。契約成立後であれば契約書や注文書に書かれた解約条件に従うことになります(契約成立の時期については、契約書の約款等の内容によって異なります)。ただし、条件として記載されていても、通常生じる損害を超える解約料は無効と考えられています。請求の根拠がわからない高額な解約料については販売店へ明細の確認をしましょう。なお、解約条件の明示がない場合は、解約に向けて話し合うこととなります。

【トラブルに遭わないために】

- ①自動車の購入契約は、契約や法律に定める解除可能な場合でなければ契約を解除することができず、消費者側に負担が生じることがあります。
- ②慌てて契約せず、注文書や契約書の約款を熟読し、契約の成立時期、解約の要件、解約料、保証制度などを必ず確認しましょう。
- ③中古車は新車と異なり品質にばらつきがあります。販売店で車の状況をよく確認しましょう。
- ④車両本体の支払いだけでなく、登録費用や維持費など本体以外に発生する先々の費用についても十分検討しましょう。

困ったことがありましたら、消費生活センターにご相談ください。

水道料金等の収納検針業務の委託業者が変わりました
平成29年7月より水道料金等の収納検針業務をアクアイースト株式会社へ委託しました。
☎水道経営課 ☎46213366
犯罪や非行のない地域社会をめざして
7月は「社会を明るくする運動」の強調月間です。この

運動は、犯罪や非行を防止し、罪を犯した人たちの更生に理解を深め、犯罪や非行のない明るい社会を築こうとする全国的な運動です。今年も、市内の各駅前街頭キャンペーンを行います。
日時/7月12日(水) 午後5時~
実施場所/朝霞駅南口・東口
朝霞台駅北口
☎福祉課 ☎46311594

埼玉県都市競艇組合からのお知らせ

競艇開催日/7月1日(土)~5日(火)
7月22日(土)~25日(火)

会場/戸田ボートレース場

*朝霞市は埼玉県都市競艇組合に加盟しており、組合からの配分金をさまざまな事業に活用しています。

☎埼玉県都市競艇組合

☎048-823-8711

<http://www.boatrace-toda.jp/>

弾道ミサイル落下時の行動について

☎危機管理室 ☎463-1788

弾道ミサイルは発射から10分もしないうちに到達する可能性があります。

ミサイルが日本に落下する可能性がある場合は、国がJアラートを活用して、防災行政無線で特別なサイレン音とともにメッセージを流すほか、緊急速報メール等により緊急情報をお知らせします。

メッセージが流れたら、直ちに以下の行動を取ってください。



【屋外にいる場合】

- 近くのできるだけ頑丈な建物や地下に避難する。
- 近くに適当な建物がない場合、物陰に身を隠すか地面に伏せ頭部を守る。

【屋内にいる場合】

- できるだけ窓から離れ、できれば窓のない部屋へ移動する。

詳細は、国民保護ポータルサイト (<http://www.kokuminhogo.go.jp/>) をご覧ください。

地震への備えは万全ですか?

建物の耐震診断・耐震改修工事に補助金を交付します。

☎開発建築課

☎463-2585

虐待かな?

児童虐待を発見(疑い含む)した場合はご連絡ください。

☎児童相談所全国共通ダイヤル

☎189

(いちはやく)

7月の納付

市県民税	(随期)
固定資産税・都市計画税	(2期)
軽自動車税	(随期)
国民健康保険税	(1期)
介護保険料	(1期)
後期高齢者医療保険料	(1期)

*納期限は7月31日(月)です。

○納税・納付は納期限までに済ませましょう。

○便利で確実な口座振替をご利用ください。

朝霞市は 男女平等を進めています

男女平等社会をめざして ～市民の安全を守る女性消防士～

消防分野に初めて女性消防吏員（消防士）が採用されたのは、約48年前のことです。平成28年4月1日現在、全国の消防士161,618人中、4,035人の女性消防士（全体の2.5%）がいます。今では、女性も交代制勤務（24時間勤務）にも配属され、指令管制、救急隊、消防隊においても活躍しています。

火災現場や事故現場などの最前線で皆さんの安全を守るため、日々、訓練に励んでいる女性消防士に、「性別に捉われず、個々の能力を発揮できる社会の実現について」話を伺いました。

消防士になろうとしたきっかけは、民間会社に勤めながら、ライフセーバーとして活動する中、溺れた人を引き上げ、救急隊に引き継ぐことまでしかできないことに悔しさを感じ、消防士（救急隊）の道を選んだそうです。体力に自信はありましたが、女性が災害現場で活動していけるかの不安はありました。しかしながら、やってみようという思いが勝り、その後も、消防隊に希望、火災の最前線で消火活動を行うことや機関員（はしご車や化学車の運転）としても従事し、活躍の場が広がっているとのこと。

女性視点の気づきも取り入れ、要救助者に寄り添った

対応を心掛けています。後日、その当事者や親族から感謝された時は、嬉しいしやりがいを感じる瞬間だと笑顔で話されていました。

施設環境面では、徐々に女性に配慮した環境に改善され、職務に関しても、「男だから、女だから」という概念はなく、対等にできていることに感謝。もちろん、夜の火災では朝方まで現場にいることが多く、睡眠が取れないなど辛いこともあります。自分が輝ける場だからこそ、中途半端な気持ちではできないとのこと。

取材を通し、きっかけはどうあれ、性別に捉われず自分の能力にチャレンジすることは、人が生き生きと活動できる舞台になることを知りました。人それぞれの道を自分で切り開こうとチャレンジすることが、男女平等社会の実現に一步步進んでいくことを学びました。このコラムが、何かのきっかけになっていただければ幸いです。

※このコラムは、男女平等推進事業企画・運営協力員が執筆しています。
(次回は10月号に掲載します。)

☎/それいゆぷらざ（女性センター） ☎463-2697

情報BOX



ご案内

『浄化槽一括契約制度』がスタートします！

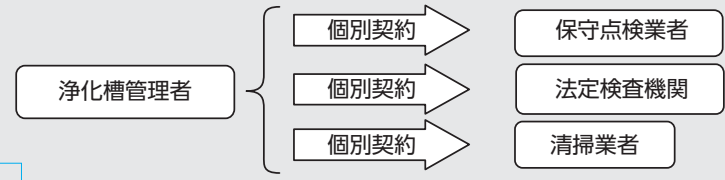
☎/環境推進課 ☎463-1512

浄化槽の維持管理（清掃・保守点検・法定検査）は法律により義務付けられています。これまでは、浄化槽利用者が清掃業者などにそれぞれ依頼しなければなりませんでした。この手続きを簡素化するため、清掃業者または保守点検業者が窓口となって清掃、保守点検、法定検査の契約を一括して行います。

また、浄化槽内のたまった汚泥の引き抜きや装置の調整、そして消毒薬の補充などの維持管理を行わないと、故障により多額の費用を要したり、悪臭で近隣に迷惑をかけたりすることになります。

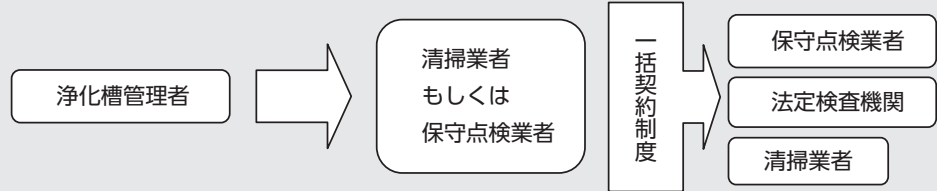
従来のながれ

浄化槽利用者が業者等へ個々に連絡をして、契約を結ばなければいけません。



一括契約制度のながれ

浄化槽利用者が清掃業者もしくは保守点検業者へ連絡することで、すべての契約が締結され、手間を省くことができ、大変便利になります。



※契約方法など詳しい内容については、現在ご利用している清掃業者もしくは保守点検業者にお問い合わせください。
※メリットとして清掃業者等へ連絡することで、すべての維持管理を行うことが可能になり、適切に維持管理を行うことで浄化槽を故障なく長く使用できます。また、個々に契約依頼する煩わしさが無くなります。

～浄化槽維持管理の訪問説明のご案内～

埼玉県が業務を委託した、朝霞地区シルバー人材センターが浄化槽をお使いの皆さんのご自宅を訪問して、浄化槽の「維持管理義務」と「維持管理一括契約制度」の説明を行います。

- 訪問期間：平成29年7月下旬～9月
- 対象：浄化槽ご利用者（集合住宅を除く）
- 訪問者：朝霞地区シルバー人材センター
- ※シルバー人材センターの腕章の着用と埼玉県が交付した顔写真入りの身分証明書を携帯しています。

防災行政無線内容、防災・災害に関する情報等をメール配信サービスで送信しています

市ホームページ、携帯電話のページおよび右のQRコードから登録することができます。



<http://www.city.asaka.lg.jp>

<http://www.city.asaka.lg.jp/mobile>

そのほか、市内の火災に関する情報・朝霞市からのお知らせ・子育て支援に関する情報も希望により配信しています。
※配信内容については、一部を除きツイッター・フェイスブックでも配信しています。

☎/市政情報課 ☎463-3059

ツイッター・フェイスブックページで朝霞市からののお知らせをご覧いただけます



市では、公式のツイッターおよびフェイスブックページで、市の事業、催しやお知らせなどさまざまな情報を発信しています。「フォロー」または「いいね!」をしていただきご覧ください。

※市ホームページのトップページからもご覧いただけます。

ツイッター https://twitter.com/asaka_city

フェイスブックページ <https://www.facebook.com/asakacity.koho>

☎/市政情報課 ☎463-3059

情報BOX



ご案内

情報BOX



催し・講座

埼玉県警察犯罪情報等をメール配信サービスで送信しています



配信内容は、子どもや女性を狙った犯罪、身近な知能犯罪などの最新発生情報です。

メール配信登録は、下記の携帯メールアドレスまたはQRコードで読み取ったアドレスへ空メールを送付し、返信されたメール内のURLにアクセスしていただくと、手続きができます。また、埼玉県警察ホームページからも登録できます。
携帯メールアドレス ml-hjk@mlmg.police.pref.saitama.lg.jp
埼玉県警察ホームページ <http://www.police.pref.saitama.lg.jp/index.html>

☎/危機管理室 ☎463-1788

催し・講座

記載のないものは、費用/無料、対象/どなたでも となります

3R啓発事業「今日から始めよう! Let's エコ・クッキング」

受付・☎/クリーンセンター(資源リサイクル課)
☎456-1593 ✉sigen_risaikuru@city.asaka.lg.jp

エコ・クッキングとはどんなことなのか、自分たちは何ができるのかを調理実習をととして学習します。

日時/7月24日(月) 午前10時30分～午後2時

献立/石焼風ビビンバ、わかめスープ、だいこんのナムル、黒ごまあんスティック

対象/小学4年生～6年生(申込多数の場合は抽選)

定員/24人 会場/内間木公民館

申込方法/7月11日(火・必着)までに、往復はがきに住所、参加者氏名(ふりがな)、電話番号、学校名、学年、を記入。返信用表面にも住所、名前を記入し、〒351-0033 朝霞市大字浜崎390-45 クリーンセンター宛てに郵送。

※定員を超えた場合は抽選とし、7月14日(金)に結果を郵送します。

※アレルギーのある方は申し込み前にご相談ください。

費用/1人540円(材料費・保険料)当日徴収

持ち物/エプロン、三角巾、マスク、上履き、タオル(お手拭用)、水分補給のための飲み物の入った水筒、筆記用具

テレビ埼玉「データ放送サービス」で、市からの情報をお知らせします

市からののお知らせやイベント情報をご覧いただけるほか、災害等が発生したときは市内の災害情報などを発信します。

視聴方法

- ①チャンネルを「3チャンネル: テレビ埼玉」にします。
- ②テレビのリモコンにある「d」(データ) ボタンを押します。
- ③朝霞市からののお知らせの内容を押してください。

☎/市政情報課 ☎463-3059

省エネ標語
エアコンの
フィンの
終わった
たか
かい掃
き?

7月の朝霞市障害福祉施設自主製作品展示販売会

☎/障害福祉課 ☎463-1599

市内の障害福祉施設のみなさんによる、自主製作した製品やお菓子などの展示販売会を市役所で行います。ぜひお越しください。

日時・団体・販売物/

●7月14日(金) 午後0時30分～午後2時
障害者ふれあいセンターあさか福祉作業所/
雑貨、パン、観賞用メダカ

●7月18日(火) 午前10時30分～午後1時
地域活動支援センターなかよしかふえ/
雑貨、焼き菓子

●7月21日(金) 午前10時30分～午後0時30分
はあとびあ福祉作業所/レザークラフト、菓子

●7月26日(水) 午前10時30分～午後1時
地域活動支援センターぱれっと/
革製品、焼き菓子、パン

会場/市役所ロビー(市民ホール)

親子料理教室

会場・受付・☎/学校給食課(溝沼学校給食センター)
☎451-0370 FAX451-0372

溝沼学校給食センターを見学し、給食メニューの調理実習をします。

日時/7月24日(月)～28日(金) 午前10時～午後1時

献立/こぎつね寿司、そうめん汁、鶏肉の赤しそ焼き、クラッシュゼリー

対象/小・中学校の児童生徒とその保護者(各回6組12人。申込多数の場合は抽選)

申込方法/はがき、FAXまたは申込書(溝沼・浜崎・栄町学校給食センターにあります。市ホームページからもダウンロード可)に、児童生徒名(ふりがな)・学年・保護者名(ふりがな)・住所・電話番号・第1希望日・第2希望日を記入のうえ、7月7日(金)(必着)までに、〒351-0023朝霞市大字溝沼1029-8 学校給食課宛てに申し込み

費用/1人249円(材料費)

持ち物/エプロン・三角巾・筆記用具・上履き



催し・講座

記載のないものは、費用/無料、
対象/どなたでも となります

園庭開放・いっしょにあそぼう保育園で

☎/保育課 ☎463-2939

日時/園庭開放…7月6日(木)・26日(水)
午前9時30分～正午
いっしょにあそぼう保育園で…7月6日(木)
午前9時30分～11時

会場/各公設保育園(北朝霞保育園分園は除く)
※民設民営の保育園は園庭開放を行っていません。

内容/未就園のお子さんもお近くの保育園で遊んでいただけるよう毎月2回公設保育園の園庭を開放しています(園庭開放は雨の場合中止)。

※7月6日(木)は園内で工作やリズム遊び等を実施します。
※東朝霞・浜崎保育園では7月6日(木)に家庭児童相談員による育児に関する相談を実施します。

申込方法/事前予約不要。当日直接会場へ

仲町保育園子育て支援センターさくらんぼイベント「ピースのお部屋」

会場・☎/子育て支援センター「さくらんぼ」 ☎450-7708

日時/7月25日(火) 午後1時30分～3時
内容/2か月のお子さんがいらっしゃる方向士おしゃべりをしたり、お友達をつくったりしたい方の場所を提供します。

定員/10組(平成29年5月生まれ対象)

予約開始日/7月5日(水)

※予約制ですので、まずはお問い合わせください。

創業支援事業計画に基づく特定創業支援事業 起業支援セミナー「創業に必要なお金を学ぶ！」 ～創業に必要なお金の知識:AからZまで～

☎・☎/産業振興課 ☎463-1903

IPOを経験した元銀行員が、起業に際して必要となる、実体験に基づいた実践的なお金の知識をすべてお話しします。これからの世の中を支えるあなたが立ち上げる会社のために!

対象/起業をお考えの方(市内にお住まいの方または市内で起業をお考えの方)

講師/中小企業診断士 倉持 俊雄さん

日時/7月22日(土) 午前10時～午後0時30分

会場/産業文化センター 定員/20人(先着順)

申込方法/市ホームページの応募フォーム、電話またはFAXで7月20日(木)までに申し込み

埼玉県委託ピア・カウンセリング事業 高次脳機能障害地域相談会

☎/地域で共に生きるナノ ☎090-4759-7156(谷口)
地域で共に生きるナノ朝霞 ☎080-5696-2459(須貝)

日時/7月8日(土) 午後1時30分～3時30分

会場/産業文化センター

対象/高次脳機能障害のある方とその家族・支援者

内容/高次脳機能障害のある方やその家族同士で困り事や悩み事等を自由に話し合います。

主催/地域で共に生きるナノ 後援/朝霞市

申込方法/事前申込不要。当日直接会場へ

基地跡地公園・シンボルロード整備基本計画見直しに係る意見交換会

☎/みどり公園課 ☎463-0374

現在、基地跡地公園・シンボルロード整備基本計画見直し検討委員会において計画の見直しを進めています。

公園部分の計画の見直しにあたり、このたびワークショップを行います。市の中心部に残された緑豊かな空間をどのような公園にしたいか話し合いませんか。

多くの市民の皆さんの参加をお待ちしています。

日時/7月17日(月・祝) 午後1時30分～3時30分

会場/朝霞市役所 別館5階 大会議室(奥)

申込方法/事前申込不要。当日直接会場へ

無料特設行政相談

☎/東京総合行政相談所 ☎03-3987-0229

日時/7月13日(木) 午前10時～午後5時(受け付けは午後4時30分まで)

会場/西武池袋本店7階 東京総合行政相談所(行政・法律・くらしの相談コーナー内)

内容/登記、労働、相続、税金、国の行政に関する相談

参加機関/東京法務局、池袋労働基準監督署、東京弁護士会、東京税理士会豊島支部、関東管区行政評価局

主催/総務省関東管区行政評価局

耐震診断等補助金交付制度の説明会

☎/開発建築課 ☎463-2585

日時/①7月6日(木) ②7月7日(金)

両日とも午前10時30分～11時30分

会場/①中央公民館・コミュニティセンター ②産業文化センター

申込方法/事前予約不要。当日直接会場へ

知って安心!!みんなの介護保険

介護保険制度“市民”説明会開催のお知らせ

☎/長寿はつらつ課 ☎463-1952・1719

介護保険は「予防」と「安心」で皆さんの暮らしを支える制度です。ぜひこの機会に、ご自身やご家族のこれらに備え、介護保険の仕組みや各種サービスの利用方法など、「介護保険制度」について考えてみませんか?

回	日時	会場	定員	時間
1	7月18日(火)	溝沼市民センター	50人	いずれの会場も、午後2時～3時30分まで ※受け付けは午後1時30分から開始します。
2	7月20日(木)	根岸台市民センター	50人	
3	7月25日(火)	朝霞市役所(別館5階)	100人	
4	7月26日(水)	宮戸市民センター	50人	
5	7月31日(月)	弁財市民センター	40人	
6	8月1日(火)	朝霞市役所(別館5階)	100人	
7	8月3日(木)	産業文化センター	150人	

申込方法/いずれの回も7月10日(月)から電話または長寿はつらつ課窓口で(先着順)※各回とも開催日の前日までにお申し込みください。
※各回の説明内容は同じです。





催し・講座

記載のないものは、費用/無料、
対象/どなたでも となります

リサイクルプラザ企画運営協議会講座

会場・甲・閏/リサイクルプラザ ☎486-0222

対象/市内在住の18歳以上の方
申込方法/7月1日(出)午前9時から電話または直接リサイクルプラザへ(初心者優先)。
保育/あり(1歳以上就学前まで)
※講座開催日には、リサイクルプラザ3階で「手作り石けん」の販売をしています。

「布ぞうり作り」

日時/7月24日(月) 午前10時~午後3時
定員/10人 **内容**/不用になった古い布で足にやさしい布ぞうりを作ります。
持ち物/本体用布(布幅6cm×長さ150cm 15~20本)、鼻緒用布(布幅6cm×長さ120cm 2本)、前つば用布(布幅6cm×長さ70cm 2本)、昼食の用意(お弁当) ※布は少し多めに持ってきてください。

「固形石けん作り(親子)」

日時/7月26日(水) 午前10時~正午 **定員**/6組
内容/廃食油で手作り石けんを作ります。
持ち物/開かず洗い乾かした500ml牛乳パック(必ず牛乳パックのこ)、マスク、エプロン、ゴム手袋
※廃油の持参可。詳細はお問い合わせください。
※安全のためサンダル履きは不可、長ズボン着用。
対象/小学4年生以上(2人以内)

「夏休み親子サンドブラスト教室」

日時/8月2日(水) 午前10時~正午 **定員**/8組
内容/夏休みの思い出に親子で素敵な絵柄ガラス容器を作ります。
持ち物/ご家庭で使わなくなったガラスビン(ふた付)一家族1個まで ※新品不可
対象/小学4年生以上

朝霞産農産物直売 あさか新鮮野菜市

閏/産業振興課 ☎463-1904

日時/7月13日(木) 午前10時30分~午後1時
場所/市役所1階 市民ホール
内容/朝霞産農産物のPRと地産地消を推進するため、旬の野菜を市内の生産者が直売します。
主催/朝霞市都市農業推進協議会・朝霞市
協力/ファーマーズ朝霞

第1日曜の朝は朝市へ!

閏/産業振興課 ☎463-1903

日時/7月2日(日) 午前7時~9時
会場/市役所正面駐車場
内容/服飾、雑貨、野菜・果物、お茶などお手ごろな価格で提供しています。
※商品がなくなり次第終了。内容は変更になる場合あり。
主催/朝霞市朝市出店者協議会

葬儀個別基本相談

会場・閏/斎場 ☎460-0055

もしもの時に備えて、基本的な葬儀の流れを個別で説明します。当日は式場の見学もできます。
日時/7月21日(金) 午前9時~11時(1人30分まで、先着順)
対象/市内在住の方 **申込方法**/当日直接会場へ

【シニア対象】就職支援セミナー・個別就職相談会

閏/県セカンドキャリアセンター ☎048-780-2034

日時/8月2日(水)
セミナー 午前10時30分~午後0時30分
個別就職相談会 午後0時30分~1時30分
会場/にいざほっとぷらざ
対象/原則60歳以上のシニア
内容/「今後の生活設計とキャリアデザイン」
シニア世代が充実した生活を送っていくには、一定の収入確保を見据えた生活設計が必要です。生活を設計するために、今後のキャリアをデザインしませんか。
講師/深谷 敏夫さん(県セカンドキャリアセンターシニア向けセミナー講師)
定員/セミナー50人 個別就職相談会6人(ともに先着順)
申込方法/7月3日(月)から県セカンドキャリアセンターで受付開始

地域包括支援センター モーニングパーク 無料出張相談会

閏/地域包括支援センター モーニングパーク ☎0120-247-355 FAX048-465-5845

日時/7月26日(水) 午前10時~正午、午後1時~3時
会場/溝沼老人福祉センター
対象/おおむね65歳以上の市民
内容/健康相談(体重・血圧・握力の測定)、健康体操(竹踏み)、介護についての相談など
申込方法/事前予約不要。当日直接会場へ

地域包括支援センター モーニングパーク 本町元気サロン

閏/地域包括支援センター モーニングパーク ☎0120-247-355 FAX048-465-5845

日時/7月より第2水曜日 午後2時~3時
会場/サテライトサロン 朝霞市本町1-8-7(市役所前のビル1階)
対象/おおむね65歳以上の市民 **料金**/100円
内容/椅子に座ってできる簡単な体操を行い、お茶を飲みながら談笑します。
申込方法/事前予約不要。当日直接会場へ

Classic for Babies☆inリハーサル室☆

会場・閏/ゆめばれず(市民会館) ☎466-2525

Classic for Babies☆inリハーサル室☆は、0歳児からの小さなお子さんと一緒にご入場いただける約1時間のクラシックコンサートです。お気軽に安心してお楽しみいただけるよう、ベビーカー・抱っこひも・スリング等のままご入場いただけます。思い出に残る写真撮影スペースもご用意しています。ご家族で楽しいひとときをお過ごしください。
日時/10月14日(土) 開場午前10時30分 開演午前11時
入場料/全席指定500円(小さなお子さんもチケットが必要です)
チケット発売日/7月22日(土) 午前10時~(電話予約は同日午後1時30分~)
チケット取扱所/ゆめばれず(市民会館)
主催/公財)朝霞市文化・スポーツ振興公社





催し・講座

記載のないものは、費用/無料、
対象/どなたでも となります

ごみ焼却処理施設建設事業延期についての説明会を開催します

問/資源リサイクル課 ☎456-1593

平成30年度の着工、平成34年度の供用開始を予定していた「ごみ焼却処理施設建設事業」は、新たな財政需要の大幅な増加に対処するため、着工時期を3年程度延期することとなりました。事業延期の経緯についての説明会を開催します。

開催日時/7月22日(土) ①午前10時30分～
②午後1時～ ③午後3時～

会場/①内間木公民館 ②上内間木町内会館
③朝霞市役所別館5階 501会議室

※いずれも同一の説明となります。

※事前申込不要、どなたでも参加できます。

SAITAMA PRIDE 和光ビームライフルチャレンジカップ

問/和光市秘書広報課 ☎048-424-9091
FAX048-464-8822 ✉a0100@city.wako.lg.jp

日時/8月5日(土) 午前9時30分～午後4時

場所/和光市総合体育館

対象/県内在住の小学4年～6年生

定員/各学年30人

※定員を上回った場合には抽選を行います。

内容/ビームライフルを使用した記録会(予選、決勝)

持ち物/動きやすい服装、昼食、飲み物

申込方法/7月14日(金)までに、参加者の氏名(ふりがな)、住所、年齢、性別、学校名、学年、電話番号を明記のうえ、電話、FAX、メールで

その他/8月1日(火)～3日(木)に練習会を実施します。1日のみの参加も歓迎です。参加をご希望の方はその旨もご記入ください。

第41回朝霞市商工会主催 朝霞市民チャリティーゴルフ大会

申・問/朝霞市商工会 ☎470-5959

ゴルフ競技を通して市民の皆さん相互の理解・親睦を深めると共に、収益の一部を社会福祉の向上に役立てるために社会福祉協議会に寄付をします。本大会を盛大かつ意義あるものとするためにも、皆さんふるってご参加ください。

日程/10月21日(土)

会場/朝霞パブリックゴルフ場

対象/市内在住または在勤の方

プレー費/10,000円(プレー代・昼食代含む)

参加費/5,000円(賞品およびパーティー費)

チャリティー募金/1,000円から

パーティー会場/ゆめばれす(市民会館)

募集人数/160人(先着順)

申込締切/9月29日(金)



歌声喫茶ともしびin朝霞 ☆歌声でつながる地域の絆☆

会場・問/ゆめばれす(市民会館) ☎466-2525

新宿を拠点にし、各地で公演し大人気の「歌声喫茶ともしび」が、ゆめばれす(市民会館)にやってきます。青春時代の懐かしい思い出の歌がいっぱい!みなさんのリクエストに応えながら、皆で歌いましょう!!

曲目例/昭和の名曲(青い山脈・翼をください・芭蕉布・灯など) ※歌集:うたの世界533、209を使用します。貸し歌集は別途100円かかります。

日時/10月7日(土) 開場午後1時30分 開演午後2時

入場料/全席自由1,000円 ドリンク付き

チケット発売日/7月15日(土) 午前10時～(電話予約は同日午後1時30分～)

チケット取扱所/ゆめばれす(市民会館)

主催/(公財)朝霞市文化・スポーツ振興公社

朝霞駐屯地納涼大会

問/朝霞駐屯地広報班 ☎460-1711

日時/7月18日(火) 午後4時30分～8時30分
(予備日 7月19日(水))

会場/朝霞駐屯地北グラウンド・厚生センター(一般開放) 内容/盆踊り、打ち上げ花火、音楽演奏、太鼓演奏、模擬売店、イベント等

※自動車、バイクの乗り入れはできません。

※ペットは衛生および危害防止から入場できません。

※酒類の持ち込みはできません。駐屯地内会場で販売しています。

第28回朝霞駅前商店会ふれあいまつり ～ジャズの夕べ～

問/朝霞市商工会 ☎470-5959

朝霞高校ジャズバンド部、ジャズミュージシャン等が出演し、チャリティーイベントも併せて行います。ぜひご来場ください。

日時/7月17日(月・祝) 午後2時～7時

※開催時間は、都合により変更する場合があります。

会場/東武東上線朝霞駅南口広場

主催/朝霞駅前商店会

協力/朝霞TMO(朝霞市商工会)、ジャズ喫茶海

塙保己一学園 教育相談会・学校公開

問/埼玉県立特別支援学校 塙保己一学園
☎049-231-2121 FAX049-239-1015

教育相談会(見えない・見えにくいことに関する相談)

日時/8月5日(土) 午前の部 午前10時～正午

午後の部 午後1時20分～3時30分

会場/さいたま市下落合教育相談室(さいたま市中央区下落合6-10-3)

申込締切/7月20日(木)まで

学校公開

日時/9月15日(金) 午前9時10分～午後0時30分

会場/塙保己一学園(川越市笠幡85-1)

申込締切/9月4日(月)まで(個別相談希望者のみ)

※相談・見学は随時お受けします。

情報BOX



催し・講座



《スポーツ教室 第3期 8月開講(8~9月)のご案内》

対象/市内に在住または在勤、在学の方(医師から運動を禁止されている方は申し込みできません)。

※参加者全員にスポーツ傷害保険に加入していただきます(保険料は下記の受講料金内に含まれています)。

※次回 第4期(10月~11月)の募集につきましては、第3期受講者へ参加継続優先枠があります。(お子さんが対象の教室を除く)。

お子さん対象スポーツ教室・水泳教室 ◆◇ 便利なインターネットでのweb予約もあります!

No.	教室名(スタジオ)	日程(休館日・祝日を除く)	定員	料金	No.	教室名(プール)	日程(休館日・祝日を除く)	定員	料金	
①	キッズダンス基礎クラスA (4~6歳の未就学児)	火曜 15:15~16:15	20	6,912円/全8回	⑮	幼児水泳教室A (水慣れ/クロール)	14:00~15:00	8/2(休)~ 8/4(金)	3,000円/全3回	
②	キッズバレエ (小学1~6年)	16:30~17:30	15		8/1~9/26 ※8/15除く	⑯	幼児水泳教室B (水慣れ/クロール)	15:15~16:15		連続3日間
③	キッズダンス基礎クラスB (4~6歳の未就学児)	15:15~16:15	20		8/2~9/27 ※8/16除く	⑰	幼児水泳教室C (水慣れ/クロール)	14:00~15:00		8/8(火)~ 8/10(木)
④	キッズテーマパークダンスA 初級(小学1~6年生)	16:30~17:30	25			⑱	幼児水泳教室D (水慣れ/クロール)	15:15~16:15		連続3日間
⑤	キッズテーマパークダンスB 中級(小学1~6年生)	17:45~18:45	20		8/3~9/28 ※8/17除く	⑲	幼児水泳教室E (水慣れ/クロール)	14:00~15:00		8/21(月)~ 8/23(水)
⑥	キッズHIPHOP (小学1~2年生)	16:15~17:15	20			⑳	幼児水泳教室F (水慣れ/クロール)	15:15~16:15		連続3日間
⑦	キッズチアダンス 中級 (小学1~6年生)	17:30~18:30	15			㉑	こども水泳教室A(初級)	16:30~17:30		8/2(休)~ 8/4(金)
⑧	キッズHIPHOP (小学3~6年生)	17:45~18:45	20		8/5~9/30 ※8/12・9/23 除く	㉒	こども水泳教室B(初級)	17:45~18:45		連続3日間
⑨	キッズストリートダンス (小学3年生~中学生程度)	18:45~19:45	15			㉓	こども水泳教室C(初級)	16:30~17:30		8/8(火)~ 8/10(木)
⑩	キンダースポーツクラブ (3~6歳の未就学児)	金曜 15:30~16:30	15		8/4~9/29 ※8/11除く	㉔	こども水泳教室D(初中級)	17:45~18:45		連続3日間
⑪	キッズチアダンス 初級 (小学1~6年生)	14:15~15:15	20			㉕	こども水泳教室E(初級)	16:30~17:30		8/21(月)~ 8/25(金)
⑫	キッズ空手 初級 (小学1~6年生)	15:30~16:30	15		8/5~9/30 ※8/12・8/26・ 9/9・9/23除く	㉖	こども水泳教室F(初中級)	17:45~18:45		連続5日間
⑬	キッズ空手 中級 (小学生~高校生)	16:40~17:40	20			㉗	こども水泳教室G(上級)	金曜 19:00~ 20:00		8/4~8/25 ※8/11を除く
⑭	キッズ空手 上級 (小学生~高校生)	17:50~18:50	15			㉘	こども水泳教室(特級)	水曜 19:00~ 20:00		8/2~8/30

※幼児水泳は、完全におむつが外れている「3歳以上の未就学児」のお子さんが対象です。

※こども水泳は「小学生以上」のお子さんが対象です。

※キッズHIPHOP(3~6年生)は第2スタジオで行います。

※お子様対象のスポーツ教室は保護者の見学・付添はできません。

※チアダンス中級の対象は、ダンス歴1年以上となります。

~館内受付クラス~No.29~54

16歳以上の方が対象のスポーツ教室・水泳教室・アクアビクス

(水中運動)教室 ◆◇

各教室の曜日/時間等は公式HPで掲載

●個人情報の取り扱いについて

教室申し込みの際にご提示いただいた個人情報については、ご本人の許可なく当初の目的以外には使用しません。

29 ズンバ	30 シェイプヨガ	31 ボディケアヨガ	32 朝のハタヨガ	33 ソフトボールピラティス	34 ソフトウェーブピラティス	35 楽しく体操(60歳以上)
36 アクティブピラティス	37 健康ヨガ	38 揚名時 太極拳	39 背骨コンディショニングA	40 24式太極拳	41 背骨コンディショニングB	42 トータルケア
43 ダンスエクササイズ	44 キック&パンチ	45 ルーシーダットン	46 簡単ベリーダンス	47 レディース水泳教室 (平泳ぎ・バタフライ)	48 レディース水泳教室 (水慣れ・クロール・背泳ぎ)	49 レディース水泳教室(上級)
50 シニア水泳教室A (60歳以上)	51 シニア水泳教室B (60歳以上)	52 成人水泳教室	53 アクアビクスA	54 アクアビクスB		

【館内受付クラス】 No.29~54~応募方法~

定員に満たない教室がある場合は、7月15日(土)から2次募集を行います。2次募集については市外(志木市・新座市・和光市など)在住の方も申し込みめます。

※7月1日(土)~7月14日(金)は、前期受講継続者優先期間です。わくわくどーむ館内掲示板等でお知らせしますのでご覧ください。

※電話申込不可。申込手続きは必ず教室を受講する本人が行ってください。ひとりで複数教室への申込み・参加も可能です。ただし、受講確定後の一部キャンセルはできません。

●各種教室の募集概要はホームページにも掲載しています。

<http://asaka-wakuwakudome.com/> 主催/株式会社 明治スポーツプラザ(指定管理者)

《レストランお知らせ》 只今 土日祝午前11時~午後2時に営業中(夏季のみ)

7月21日(金)~8月31日(休)の期間は、平日午前11時~午後2時/土日祝午前11時~午後4時に営業しています。

《ベビーズタイム お休みのお知らせ》

7月21日(金)~8月31日(休)は利用者が集中するため、ベビーズタイムは一時休止とさせていただきます。お客様のご理解・ご協力をお願いします。

《体験教室 親子体操》 7月6日(休)・20日(休)午前11時30分~午後0時30分 1F第2スタジオで、「親子体操」を開催します。

参加費:500円(税込) 先着8組(お子さんと保護者1人) 対象:一人歩きの出来るようになったお子さん~3歳未満のお子さん

申込方法:前日予約。お電話もしくは直接窓口でご予約ください。

《特別イベント ヨーヨーフリ》 7月22日(土)午前10時30分~1Fインナーガーデンで、「ヨーヨーフリイベント」を開催します。

参加は無料。先着300人。なくなり次第終了となります。

《プールイベント 宝さがし》 7月30日(日)プールエリア内で「宝さがしイベント」を開催します。


参加は無料。午前11時50分~正午/午後2時50分~3時 なくなり次第終了となります。

《わくわくどーむ7月の休館日》 7月3日(月) ※3~11月は毎月第1月曜日、12~2月は毎週月曜日がお休みです。

【web予約・往復はがき受付クラス】 No.①~㉘ ~応募方法~

●web予約で
<https://meijisp.jp/school-yoyaku/schools/index/26> から
 手順に従ってご登録してください。自動返信メールが届きますと
 完了となります。
 ※ドメイン設定で @meijisp.jp を受信許可に設定してください。
 web予約受付期間:7月1日(土)~7月14日(金)
 結果/7月20日(休)までにメールでお知らせします。

●往復はがき
 往復はがきに希望する教室名・住所・氏名(ふりがな)・年齢・電話番号・在学の方は学
 校名を記入
 〒351-0033 朝霞市大字浜崎27番地「わくわくどーむスポーツ教室」係宛
 (返信はがき:表にご自宅住所・お名前のみ記入)『7月14日(金)【必着】』
 ※申込多数の場合は抽選。複数教室への申し込みも可能ですが、はがき1枚につき1
 人1教室までです。ひとりで複数教室への申し込みも可能です。ただし、受講確定後
 の一部キャンセルはできません。
 結果/7月20日(休)までに返信はがきで通知します。申込手続きは教室を受講する本人
 の保護者が行ってください。



web予約
QRコード

情報BOX
催し・講座

ようこそ！あさかの生涯学習へ

ASAKA LIFELONG LEARNING INFORMATION

人権問題講演会を開催します！



それでも生きる意味はある ハンセン病小説『あん』で伝えたかったこと

皆さんはハンセン病を背景とした小説『あん』をご存知でしょうか。
詩人や作家として活躍するドリアン助川さんが、写真資料などを豊富に使い、小説「あん」と多磨全生園の実際が、映画化された世界にどのように広まっていったかお話しいたします。
市制施行50周年を迎え、「私が暮らしたつづけたいまち朝霞」であり続けるために、人間の根本にある生きることの意味について、一緒に考えてみませんか？

講師／ドリアン助川さん
(詩人・作家)

入場無料

申込不要

日時／7月25日(火) 午後2時～3時30分 (午後1時30分開場)

会場／中央公民館・コミュニティセンター (ホール)

※駐車場に限りがありますので、なるべく公共交通機関をご利用ください。

主催／朝霞市・朝霞市教育委員会・朝霞市人権教育推進協議会

手話通訳・要約筆記・保育(事前申込)あります！

保育申込／7月3日(月)～14日(金) 午後5時まで

生涯学習・スポーツ課窓口で電話でお申し込みください。

定員／先着12人 ※定員になり次第終了 対象／1歳以上未就学の幼児

保育保険料／100円程度 (参加人数により異なります)

講師プロフィール

放送作家を経て、1990年「叫ぶ詩人の会」を結成し話題に。1995年から2000年までラジオ深夜放送のパーソナリティを務め人気を博した。

明川哲也とドリアン助川の筆名で多数の著書があり、ハンセン病の元患者と、中年のどら焼き職人の交わりを描いた『あん』が映画化された。

市民企画講座

※日時・会場についてはやむを得ず変更する場合があります。詳細は各講座問い合わせ先にご確認ください。

NPO法人あさか市民大学主催事業 朝霞の安全なまちづくりを学ぶ (その2)

- ①身近な防災対策
- ②防災ボランティア体験を聞く

日時／①平成29年7月18日(火) ②平成29年7月22日(土)

①、②ともに午前10時～正午

会場／①、②ともに中央公民館・コミュニティセンター

講師／①防災士 浅川 俊夫さん ②朝霞市地域防災アドバイザー 3人

定員／30人 (先着順) 費用／300円 (教材費)

申込方法／事前に電話かメールで、もしくは当日直接会場へ。

問／坂本 ☎090-8680-3018 ✉sakamoto-kzy@jcom.home.ne.jp

朝霞基地跡地の自然を守る会主催事業 朝霞の森 虫捕り観察会 ～どんな虫たちに会えるかな～ 朝霞の森にはどんな虫たちがいるのかな？ みんなで捕まえて観察しよう。 虫の専門家が解説してくれます。

日時／平成29年7月22日(土) 午前9時～11時 (小雨決行)

会場／朝霞の森 管理棟前集合

講師／埼玉県生態系保護協会研究員 吉田 峰規さん 費用／無料

持ち物／(用意できる人は) 虫捕り網、虫かご、メモ帳、筆記用具

申込方法／事前申し込み不要。当日直接会場へ。

問／大野 ☎090-5209-9467 ✉asaka_kichimondai@yahoo.co.jp

平成29年度 放課後子ども教室 指導員およびサポーター募集

放課後子ども教室は、市内小学校の特別教室等を活用して、子どもたちとともに文化活動、地域住民との交流活動等を行う教室です。この教室に参加する子どもの指導員(学習指導)およびサポーター(見守り・指導員の補助等)を募集します。

日時／9月～平成30年3月の土曜日 午前中 計12回 ※詳細は、市ホームページまたは応募用紙を参照

会場／①指導員…朝霞第三小学校 ②サポーター…朝霞第四小学校、朝霞第十小学校

内容／①小学3～6年生の楽しみながら学ぶ国語、算数の学習指導

②指導員のサポートとして教室運営の手伝い(ジャグリング教室または科学教室の補助)

募集人数／各校ともに若干名 ※面接により採用者を決定します。

資格／18歳以上で実施期間を通じて参加できる方。①については、小学校または中学校の教員免許状所有者

謝金／およそ3時間で①4,490円②2,694円 ※税引き後・交通費込 締切日／7月14日(金)【必着】

応募方法／専用の応募用紙を直接窓口(市役所4階41番窓口)へご持参いただくか、郵送でお申し込みください。

①については教員免許状のコピーも提出してください。用紙は、生涯学習・スポーツ課窓口で配付しているほか、市ホームページにも掲載しています。

問／生涯学習・スポーツ課 ☎463-2920 ㊚467-4716 ✉syogaku_sports@city.asaka.lg.jp

ようこそ！
あさかの生涯学習へ

生涯学習体験教室参加者募集 第1弾!!

朝霞市生涯学習ボランティアバンク登録者が講師となり、講師が持つさまざまな知識や経験、優れた技術や技能を地域に還元するとともに、“生涯学習”を体験しながら参加するみなさんといっしょに作り上げていく講座です。

教室名・内容・講師	教室番号	日時	会場	費用	定員
「囲碁」入門教室 [3回連続講座] 多少心得のある方から、全くの初心の方まで幅広く参加いただけます。 碁友の輪を広げたいと思います。 講師／神田 眞治さん	1	8月8日(火)・22日(火)・29日(火) 《各回》 午前9時30分～11時30分	中央公民館	800円	15人
キッズバランスボール 大・小のバランスボールを使って、バランス感覚・集中力・反射神経を養います。楽しく身体を動かしましょう。 対象／4歳～8歳位 持ち物／動きやすい服装、タオル、飲み物 講師／小澤 美智子さん	2	8月9日(水) 午前10時～11時	東朝霞公民館	無料	8人
香りで遊ぼう アロマオイルを入れて石鹸づくり。香りについて学びましょう。 対象／小学生以上 持ち物／筆記用具 講師／嶋田 弘子さん	3	8月10日(木) 午前10時～正午	膝折市民センター	無料	10人
親子いけばな教室 華山流の盛花に関して、基本の一步を踏み出すお手伝いします。気軽に教室に来てみませんか。 持ち物／筆記用具、手拭きタオル、新聞紙 講師／村上 理和さん 対象／4歳以上のお子さんとその保護者	4	8月10日(木) 午後2時～4時	東朝霞公民館	1組 400円	10組
レジンアクセサリー教室 レジンの性質をレジュメに沿って解説。質疑応答の後、デザインの提案と実技の補助指導をします。 講師／KEIKOさん 持ち物／筆記用具、手拭きタオル	5	8月16日(水) 午後2時～4時	産業文化センター	1,000円	20人
遺言書作成講座 遺言書を実際書いてみませんか！相続を争族にさせない為にも自分の思いを附言事項に書きましょう。 講師／藤田 孝久さん 持ち物／筆記用具	6	8月20日(日) 午前10時～正午	産業文化センター	無料	20人
kidsチアダンス 華やかでカワイイ、チアダンス♪ポンポンを持って、笑顔で元気に踊りましょう。 持ち物／動きやすい服装、室内シューズ、タオル、飲み物 講師／PEKIさん 対象／4歳～小学1年生 ※見学者のカメラ・ビデオ撮影はできません。	7	8月24日(木) 午前10時30分～11時50分	膝折市民センター	200円	15人
はじめてのヒップホップダンス はじめてでも大丈夫！ダンスの基礎を学んで、カッコイイ自分を発見しよう！簡単なステップで振り付けをマスターできます。 持ち物／動きやすい服装、室内シューズ、タオル、飲み物 講師／PEKIさん 対象／年中～小学2年生 ※見学者のカメラ・ビデオ撮影はできません。	8	8月24日(木) 午後1時30分～2時45分	膝折市民センター	無料	20人
はじめてのベリーダンス ベリーダンスを踊ることで、くびれ、肩こり、美肌（むくみ、便秘、冷え性）にも効果があります。楽しく踊って、より美しく健康になりましょう。 持ち物／動きやすい服装、タオル、飲み物 講師／Nasimさん	9	8月27日(日) 午前10時～正午	溝沼市民センター	無料	20人

対象／市内在住・在勤・在学の方 ※申込多数の場合は抽選 ※申込期間終了後、受講に関する通知を郵送します。

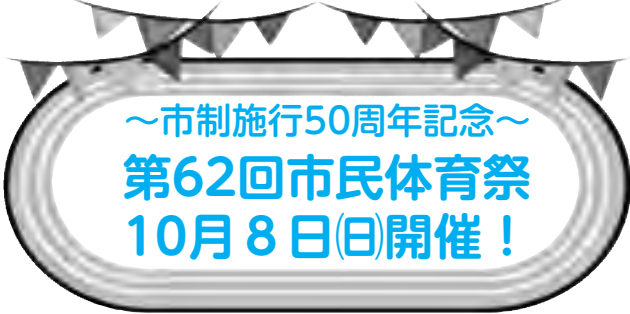
申込方法／電話・FAX・メールのいずれか。電話以外の場合、タイトルに「体験教室参加希望」と明記のうえ、①住所 ②氏名（ふりがな）③日中連絡のとれる電話番号 ④教室番号 ⑤教室名 を記入し、**7月14日(金)【必着】**までに生涯学習・スポーツ課へ
 ※FAX番号・メールアドレスの間違いには十分ご注意ください。

朝霞市文化協会 夏休み親子手作り教室～切り絵の世界～

日時／8月23日(水) 午後1時30分～4時 会場／中央公民館・コミュニティセンター

対象／親子（小学4年生以上） 募集人数／20組 費用／1組500円（材料費・保険代） 持ち物／作品を持ち帰るための袋

申込方法／電話・FAX・メールで。電話以外の場合、タイトルに「夏休み親子芸術・文化教室」と明記のうえ、①住所 ②氏名（ふりがな）③学年 ④日中連絡のとれる電話番号 を記入し、**8月14日(月)【必着】**までに生涯学習・スポーツ課へ



～市制施行50周年記念～ 第62回市民体育祭 10月8日(日)開催！

中央公園陸上競技場 午前8時開会(雨天中止)
大人からお子さんまで、どなたでも楽しめる種目・アトラクションが盛り沢山！ご家族やお友だちと楽しい1日を過ごしませんか？
市民体育祭のプログラム等詳細は広報あさか9月号、市ホームページ、ポスターをご覧ください。

★朝霞市民体育賞★市では、各種大会で優秀な成績を収めた方を毎年市民体育祭で表彰しています。
表彰基準/平成28年10月2日～平成29年10月1日に開催された大会で、次の成績を収めた方。
・都道府県大会優勝・関東大会(東日本大会を含む)第3位以上
・全国大会第6位以上・国際大会入賞者
※該当する方は、推薦書または申請書(市ホームページからダウンロードできます)が必要になりますので、生涯学習・スポーツ課までご連絡ください。

問/生涯学習・スポーツ課 ☎463-2403

小学生スポーツ教室「なぎなた」

主催/朝霞市教育委員会

夏休みに日本古来の武術「なぎなた」を体験してみよう！
日/8月23日(水)～25日(金) 午前9時～正午(全3回) 会/総合体育館 対/小学4～6年生 保護者の参加も歓迎(申込多数の場合は小学生優先) 参/500円(保険代等) 締/8月8日(火)
※申し込み方法は、広報6月号または市ホームページをご覧ください。 問/生涯学習・スポーツ課 ☎463-2403

市制施行50周年記念 第62回市民総合体育大会 バドミントン大会

主催/朝霞市バドミントン連盟

一般の部 日/9月17日(日) 午前9時受付 9時30分開会式
会/総合体育館 種/①1・2・3部(男女別ダブルス) ②エンジョイクラス(男女別なしダブルス、大会当日60歳以上または試合経験の少ない方) 対/市内在住・在勤・在学・在クラブの高校生以上 参/1ペア1,000円(保険代等)
中学生の部 日/9月23日(土・祝)午前9時受付 9時30分開会式
会/総合体育館 種/男女別ダブルス 対/市内在住・在学者 参/1人100円(保険代)
両部とも 申/連盟ホームページより7月1日(出)～9月1日(金)
※詳細は連盟ホームページをご覧ください。
<http://www.geocities.co.jp/Athlete-Samos/7647/>
問/✉asakabado@yahoo.co.jp

越生丘陵に初秋を憩う

難易度★☆☆ 約10km 主催/朝霞市歩こう会

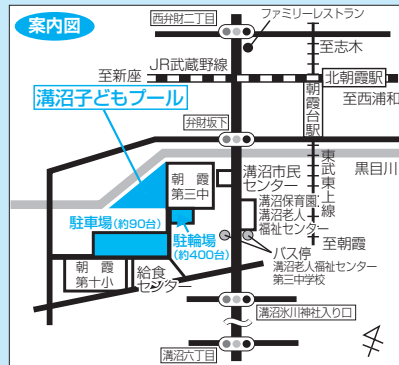
日・集/8月27日(日) 午前7時40分 北朝霞駅前広場(雨天決行)
行程/朝霞台駅→越生駅→弘法山(弁財天)164m→武蔵の杜カントリークラブ内道路→越生梅林→最勝寺(福祿寿)→越生駅
※越生町からハイキングガイドブックの進呈あり
対/小学生以上(小学生は保護者同伴)
参/300円(保険代等) 締/8月10日(木) 持/弁当・水筒・雨具等 申/はがきに①コース名②参加者全員の住所・氏名・電話番号を記入のうえ、生涯学習・スポーツ課へ。参加決定の通知はいたしません。当日は直接集合場所へ
問/鈴木 ☎473-2537

日日時 会会場 集集場所 種種目 対対象 参参加費 定定員 締締切 持持ち物 申申し込み 他その他 問問い合わせ 内内線

溝沼子どもプールオープン！

未就学児～小学生専用プール

開場期間/7月8日(出)～9月3日(日)
午前9時30分～午後5時(入場は午後4時15分まで)



利用できる方/
未就学児・小学生
(未就学児は成人の付き添いが必要です。付添人は1人につき、未就学児2人まで)
※付添人も水着を着用してください。
※紙おむつ不可
利用料/未就学児：無料
小学生：100円 付添人：200円

※心身障害児とその付添人には、免除措置があります。
所在地/大字溝沼1033 交通/①市内循環バス「わくわく号 膝折・溝沼線」溝沼老人福祉センター下車 ②東武バス第三中学校下車 ※いずれも徒歩5分 駐車場/約90台(台数に限りがあるため、徒歩・自転車・バス等でご来場ください) 駐輪場/約400台
問/生涯学習・スポーツ課 ☎463-2403
溝沼子どもプール(開場期間のみ) ☎464-0023

市民スポーツ教室「四半的弓道」

主催/朝霞市教育委員会

室内で気軽に弓道を楽しんでみませんか？
日/8月29日(火)・30日(水) 午後7時～9時
会/南朝霞公民館 対/中学生以上(中学生は送迎が必要)
参/300円(保険代等)
申/①教室名②氏名(ふりがな)③住所④電話番号⑤性別⑥年齢⑦経験の有無を明記のうえ、はがき・電話・メール・市ホームページの申込フォームまたは生涯学習・スポーツ課窓口へ
締/8月15日(火) 問/生涯学習・スポーツ課 ☎463-2403

市制施行50周年記念 第62回市民総合体育大会 ゴルフ大会

主催/朝霞市ゴルフ協会

日/7月26日(水) 会/朝霞パブリックゴルフ場 参/3,000円(別途プレー費7,000円食事代含む) 対/小学生4年生～中学生 定/40人 締/7月9日(日) 問/藤田 ☎090-3069-7126

第2回朝霞市ジュニアオープン卓球大会

主催/朝霞市ジュニアオープン卓球大会実行委員会

日/8月27日(日) 午前8時45分開場 会/総合体育館 対/中学生2年生以下 参/小学生種目300円・中学生種目500円
申/総合体育館にある専用申込書に記入のうえ 〒351-0025 朝霞市三原2-6-2 朝霞市卓球協会 鈴木光男 まで郵送
締/8月9日(水)【必着】 問/鈴木 ☎080-5064-2354

和光樹林公園で親子でゲームを楽しもう！

主催/レクリエーション協会

日・集/7月30日(日) 午前9時 中央公園陸上競技場石畳集合
※雨天中止 行程/中央公園陸上競技場→和光樹林公園まで徒歩(11時～遊びの時間) 参/1人100円(保険代等) 対/小学生(保護者必須・未就学児同伴可) 持/弁当・水筒等 申/はがきに①件名「和光樹林公園」②参加者全員の住所・氏名・年齢・電話番号を記入のうえ、生涯学習・スポーツ課へ。参加決定の通知はいたしません。当日は直接集合場所へ
問/鈴木 ☎473-2537

ようこそ！
あさかの生涯学習へ

★★(公財)朝霞市文化・スポーツ振興公社 スポーツ教室のご案内(8月～)秋号★★

教室名	日時・会場	定員 参加費	内容
1 夏休み小学生 卓球教室	8月1日(火)～3日(木) 午前9時～正午 会/総合体育館 締/7月18日(火)【必着】※参加の可否は7月22日までに通知	60人 1,200円	福原愛選手 <small>(ふくはらあい)</small> の元コーチ、鄭慧萍さん <small>(ていけいひら)</small> を迎え卓球の基本を学んでいく教室です。たくさんのお友達と卓球を楽しみましょう。
2 小学生サッカー教室 in 彩夏祭	8月5日(土) 【1部】小学生1～3年生 午前10時～11時30分 【2部】小学生4～6年生 午後1時30分～3時 会/中央公園陸上競技場 締/7月18日(火)【必着】※参加の可否は7月22日までに通知	1部 250人 2部 250人 500円	「大宮アルディージャ」のコーチングスタッフをお迎えします。楽しくサッカーを学びます。
3 東京2020 公認プログラム オリンピックに 学ぼう！ 小学生スポーツ教室	9月10日(日) 午前8時30分～午後3時15分 対/小学4～6年生 会/自衛隊体育学校(陸上自衛隊朝霞駐屯地内) ※現地集合 保護者同伴可(参加者1名につき同伴者1名) 締/7月18日(火)【必着】※参加の可否は7月22日までに通知	60人 100円	オリンピック出場経験等の一流アスリートと触れ合いながらオリンピック種目のレスリング、ボクシング、アーチェリーの3種目を体験します。自衛隊体育学校の選手やコーチから実技指導や体験談を聞くことができる教室です。
4 小学生フィジカル トレーニング教室	9月7日～10月26日 木曜日 全8回 A(小学1～3年生) 午後4時30分～5時20分 B(小学4～6年生) 午後5時30分～6時20分 C(小学1～3年生) 午後6時30分～7時20分 D(小学4～6年生) 午後7時30分～8時20分 会/総合体育館 締/8月14日(月)【必着】※参加の可否は8月21日までに通知	A 20人 B 20人 C 20人 D 20人 5,000円	基礎的な運動動作の土台(走り方やジャンプ、判断力など)の運動能力向上や、パフォーマンス向上を目指す教室です。運動が苦手な子から専門競技のレベルアップを目指す子まで、みんなで参加しよう！
5 小学生 野球アカデミー 【小学生中高学年向け】	9月1日～10月20日 金曜日 全8回(予備日あり) ジュニア(小学3・4年生) 午後4時30分～5時20分 ミドルA(小学5・6年生) 午後5時30分～6時20分 ミドルB(小学5・6年生) 午後6時30分～7時20分 会/青葉台公園芝生広場 締/8月14日(月)【必着】※参加の可否は8月21日までに通知	ジュニア 10人 ミドルA 10人 ミドルB 10人 7,000円	元プロ野球選手 <small>(しんかにひろし)</small> の新谷博さん、幸田正広さん(予定)たちが、日替わりでコーチングを行います。経験の有無・男女を問いません。

あさかの生涯学習へ

主催/1・2・4・5 (公財)朝霞市文化・スポーツ振興公社 3 朝霞市、朝霞市教育委員会、(公財)朝霞市文化・スポーツ振興公社
 対/小学生、3は4～6年生、5は3～6年生、(医師から運動を禁止されている方は申し込みません) 往復はがきに①教室名、4・5については希望クラス(1枚につき1教室)②住所③氏名(ふりがな)④年齢、学年⑤電話番号⑥保護者名を記入のうえ、総合体育館宛てに郵送 ※申込多数の場合は抽選 〒351-0016 朝霞市青葉台1-8-1 朝霞市立総合体育館宛て
 会/総合体育館 ☎465-9811 ※教室開催日については、やむをえず変更する場合があります。ご了承ください。

体育施設臨時休館日(7月1日～8月31日)

総合体育館 7月10日(月)、8月7日(月)
 武道館 7月3日(月)、8月14日(月)
 滝の根テニスコート 7月3日(月)～7日(金)・18日(火)
 8月7日(月)・21日(月)

生涯学習・スポーツ課 〒351-8501 本町1-1-1

☎2462 ☎463-2403(直) FAX467-4716

✉syogaku_sports@city.asaka.lg.jp

総合体育館 〒351-0016 青葉台1-8-1

☎465-9811(直) FAX464-2429

朝霞市立総合体育館に「広告」を掲出しませんか？

朝霞市立総合体育館に有料広告を掲出しませんか？ 企業や事業所等のPRができますので、ぜひご活用ください。

掲出規格/1区画 縦900mm×横1,300mm

掲出場所・数/4区画 総合体育館メインアリーナ 壁面 ※複数区画の掲出可

広告掲出料/1か月 1区画 5,000円

掲出期間/10月1日(日)から平成30年3月31日(出まで)(下半期) ※継続可

申込方法/市役所生涯学習・スポーツ課窓口、広報もしくは市ホームページに掲載の「申込書」に必要事項を記入の上、
 広告の案を添えて、直接窓口(4階40番)へ。

募集期限/7月31日(月)まで

掲出の決定/受付後、内容を審査のうえ、掲出可否を決定します(お申し込みいただいた方に通知)。

※募集枠を超える申し込みがある場合は定めた優先順位により決定します。また、同一の順位の場合は抽選。

※広告製作費用(デザイン料等)は、申込者の負担となります。

問/生涯学習・スポーツ課 ☎463-2403

日日時 会会場 集集場所 種種類 対対象 参参加費 定定員 締締切 持持ち物 申申し込み 他その他 問問い合わせ 内内線

博物館へ行こう！

朝霞市博物館 〒351-0007 岡2-7-22 ☎469-2285
文化財課文化財保護係 同上(博物館内) ☎463-2927
埋蔵文化財センター 〒351-0033 大字浜崎231-2 ☎486-2244

共通☎468-0079

夏のテーマ展示しらべてみよう！旧高橋家住宅 ～茅ぶきの古民家といきものたち～

旧高橋家住宅では、自然も含めた武蔵野の景観が保存されています。この展示では、屋敷林や雑木林、畑地に暮らす動植物についても紹介します。小・中学生のみなさんは、夏休みの宿題のヒントとしてもぜひご覧ください。

会期／7月15日(土)～8月31日(休)
 時間／午前9時～午後5時
 会場／博物館 企画展示室
 入館／無料



アカボシゴマダラ

ギャラリー展示 作品制作ワークショップ みんなあーちすと～かお・かお・かお～

紙を貼ったり、スタンプしたり、自由にかおを描いてみよう。作品は博物館ギャラリーで9月に展示します。

会期／7月22日(土)～8月20日(日)
 ※期間中、休館日と7月27日(休)、8月10日(休)、17日(休)は休み
 時間／午前9時30分～11時30分、午後1時～4時
 会場／博物館 体験学習室
 対象／どなたでも(おおむね5歳くらいからできます)
 持ち物／特になし。汚れてもよい服装でお越しください。
 申込方法／予約不要。時間内入退場自由

— お詫びと訂正 —

広報6月号記載の「みんなあーちすと～かお・かお・かお～」の会期に誤りがありました。お詫びして訂正します。

誤：7月20日(休)～8月20日(日)

正：7月22日(土)～8月20日(日)

重要文化財 旧高橋家住宅からのお知らせ

旧高橋家住宅どきどきツアー

①夜の昆虫観察

夜の旧高橋家住宅を解禁！どんな虫と出会えるかな？

日時／7月30日(日) 午後7時～8時30分

(申し込み：7月19日(火)必着)

※ツアーの時間は、参加者のみ入園できます。

対象：定員／小学生と保護者：10組

(1組あたり保護者1人につき小学生2人まで可)

②夏の虫とり会

雑木林で自然観察をしながら虫捕りに挑戦してみよう！

日時／8月20日(日) 午前9時～11時

(申し込み：8月8日(火)必着)

対象：定員／小学生：20人

①②とも、雨天時は屋内で昆虫観察・解説と旧高橋家住宅ガイドツアーのみ行います。

● 旧高橋家住宅どきどきツアー申込方法 ●

往復はがきに、希望するツアー名・氏名とふりがな(①の場合は保護者の方も)・年齢(学年)・住所・電話番号を明記のうえ、各締切日までに 〒351-0007 朝霞市岡2-7-22 朝霞市教育委員会文化財課 宛てにお送りください。

※はがきは1ツアーにつき1枚必要です。※申込多数の場合は抽選となります。抽選結果は各締め切りから1週間以内に通知します。

開園時間 午前9時～午後4時30分

休園日 博物館に準じますが、第4金曜日は開園します。

〒351-0005 朝霞市根岸台2-15-10

(根岸台市民センターとなり) ☎462-7067

問い合わせ 文化財課 ☎463-2927

博物館夏休み体験教室

① 土器をつくろう！

焼かずに固まる粘土を使って、大昔の手法や文様で土器を作ろう！

日時／7月21日(金)

(1)午前10時～11時30分

(2)午後1時30分～3時

対象：定員／小学生：各回24人

申込締切／7月13日(休)必着



② 葉っぱのほんもの図鑑

博物館の敷地にあるいろいろな葉っぱを探して、自分だけの図鑑を作ってみよう！

日時／7月27日(休)

(1)午前10時～11時30分

(2)午後1時30分～3時

対象：定員／小学生：各回20人

申込締切／7月15日(土)必着



③ 竹笛をつくろう！

竹を切って、笛を作ろう。うまく鳴らせると楽しいよ！

日時／8月10日(休)

(1)午前10時～11時30分

(2)午後1時30分～3時

対象：定員／小学3～6年生とその保護者：各回8組

申込締切／7月22日(土)必着



④ 葉脈標本をつくろう！

葉脈で葉っぱの葉脈だけを取り出して、葉脈の飾り物をつくってみよう！

日時／8月17日(休)

(1)午前10時～11時30分

(2)午後1時30分～3時

対象：定員／小学生：各回20人

申込締切／7月29日(土)必着



♪ 博物館夏休み体験教室申込方法 ♪

往復はがきに、希望する教室名・希望時間・氏名(ふりがな)・学校学年・住所・電話番号を明記のうえ、各締切日までに博物館宛てにお送りください。

※1枚のはがきで1教室、参加者1人(兄弟姉妹の場合は1組)のみ申込可。兄弟姉妹の場合は必要事項を全員分記入してください。

※申込多数の場合は抽選となります。抽選は市内の方を優先します。抽選結果は締め切りから1週間以内(①土器については5日以内)に通知します。

博物館・埋蔵文化財センター おやすみカレンダー

開館時間 午前9時～午後5時

休館日 月曜日、第4金曜日(祝日に当たるときは開館)、祝日の翌日(土・日曜日に当たるときは開館)、12月27日～1月4日

※第4金曜日は、文化財保護係の窓口は受け付けていません

※埋蔵文化財センターの開所時間・休所日は博物館に準じます

(臨時の開館・休館は除く)

7月 28日(金)は臨時開館 8月 25日(金)は臨時開館

日	月	火	水	木	金	土
						1
2	3	4	5	6	7	8
9	10	11	12	13	14	15
16	17	18	19	20	21	22
23	24	25	26	27	28	29
30	31					

日	月	火	水	木	金	土
		1	2	3	4	5
6	7	8	9	10	11	12
13	14	15	16	17	18	19
20	21	22	23	24	25	26
27	28	29	30	31		

ようこそ！
あさかの生涯学習へ

みんなの図書館

☆所蔵雑誌のスポンサーを募集しています！詳しくは、図書館までお問い合わせください。

書庫見学ツアー

書庫…それは本をしまっておく倉庫のこと。普段は入ることのできない図書館の書庫をご案内します。この機会にぜひ！
日時／8月8日(火)

- ①午前10時～11時
- ②午後2時～3時30分

会場／図書館（本館）

対象・定員／市内在住・在学の

①小学4年～6年生、②中学生・高校生 各回10人

申込方法／7月4日(火)午前10時より、図書館本館窓口・電話・メールで受付。先着順のため、定員になり次第締切。

シネマライブラリー

作品／「クリムゾン・タイド」(1995年作品) **入場無料**

日時／7月2日(日) 午後2時～(137分)

会場／図書館（本館）視聴覚室

監督／トニー・スコット

出演／デンゼル・ワシントン、ジーン・ハックマン ほか

夏のおはなしパピプペポ **入場無料**

日時／7月29日(土) 午前11時～11時30分

会場／図書館（本館）児童コーナー・おはなし室

内容／素話、絵本の読み聞かせ、手あそび など

※自主サークルによる催しです。

シネマラソン (青少年対象映画会) **入場無料**

「青春映画特集」ハンカチ持参で、ぜひお越しください！

日時／7月22日(土)

①午前10時30分～「はじまりの歌」(73分)

出演／松本潤、榮倉奈々 ほか

～NHK全国学校音楽コンクール80回記念ドラマ～

②午後1時～

「打ち上げ花火、下から見るか？横から見るか？」(51分)

出演／山崎祐太、奥菜恵 ほか

～少女少女の甘酸っぱいラブストーリー～

③午後2時10分～「青い青い空」(128分)

出演／相葉香凛、草刈麻有 ほか

～これぞ青春！5人の女子高生が織りなす青春書道映画～

会場／図書館（本館）視聴覚室

親子でご参加ください

入場無料

「北朝霞分館の絵本のよみきかせ」

日時／7月18日(火) 午後3時30分～

会場／産業文化センター 2階 研修室兼集会室2

内容／手遊びとよみきかせ

場／図書館北朝霞分館



＝ お詫び ＝

広報あさか6月号で掲載しました「北朝霞分館の絵本のよみきかせ」の日程に誤りがありました。正しくは6月27日(火)でした。お詫びして訂正します。

返却期限を守りましょう

貸出期限を30日以上過ぎても返却がされない方への、新たな貸し出し、予約、貸出期限の延長はできません。図書館資料の有効活用にご協力をお願いします。

7・8月の図書館のお休み

●本館の休館日 (第2火曜日、第4金曜日)

7月／11日(火)、28日(金)

8月／8日(火)、25日(金)

●分館の休館日 (第2水曜日、第4木曜日)

7月／12日(水)、27日(木)

8月／2日(水)、24日(木)

※「えんじょいきつず」開催のため、8月2日(水)は休館し、8月9日(水)は開館します。

●本館・分館の開館時間

午前9時30分～午後7時

(土・日曜日、祝日は午後6時まで)

♪ほんかんの催し物♪

行事等	月日	内容	時間	場所
うさみみタイム (幼児・児童向け)	7/6 (木)	おばけのパーバパパ パーバパパの海水浴 ほか 全4話 16分	午後3時30分～ (読み聞かせの あと、えいが かいです。)	視聴覚室
	7/13 (木)	ミッフィーとうみ 20分		
	7/20 (木)	ちいちゃんのかげおくり/ くじらぐも 28分		
	7/27 (木)	赤いろうそくと人魚 20分		
松の木読書会*	7/21 (金)	K 三木 卓/著	午前10時～正午	和室
おはなしくらぶ (乳幼児向け)*	7/24 (月)	絵本の読み聞かせ	午前11時30分～ 正午	視聴覚室

*印は自主サークルによる活動および催しです。
松の木読書会は、皆で同じ本を読んで語り合う読書会です。
お気軽にご参加ください。

新着図書を紹介 ()内は所蔵館とコーナー名

一般書

死ぬまで元気で楽しく食べられる・話せる最強の「お口ケア」

(本館 実用書B) 周東寛/著 コスモ21 497.9ミドリ

見ためは地味だがじつにウマイ！作りたくなるお弁当

(本館 実用書B) heavydrinker/著 KADOKAWA 596.4ピンク

首都圏発戦国の城の歩きかた 行ける！わかる！21城

(本館 科学工業) 西股総生/著 ベストセラーズ 521.8

ネイティブが感動する英語にない日本語

(本館 言語辞典) フォンクルック幹治/著 河出書房新社 837.4

海道の修羅 (本館 日本文学) 吉川永青/著 Wヨシ

※新着図書の紹介については、ボランティア団体により音訳CDを作成していただいておりますので、ご利用の方は、図書館本館へお問い合わせください。

ニャンニャンにゃんそろじー

(本館 日本文学) 有川浩 他/著 講談社 918.6ア

児童書

しろさんとちびねこ (本館 児童) エリシャ・クーパー/作
椎名かおる/訳 あすなろ書房 Eピンク

日本のふしぎ なぜ？どうして？ (本館 児童)
大野正人/執筆 高橋書店 K210

時知らず庭 (本館・分館 児童)
小森香折/作 植田真/絵 B L出版 Kコモ

*新着図書はほかにも多数あります。数字・カナは図書の分類です。
棚に見当たらないときは、職員までお気軽にお尋ねください。
*貸出中などで所蔵館に図書がない場合もあります。
*図書館のホームページでも毎週新刊案内を更新しています。

公民館のひろば

施設名	電話番号	住所	休館日(7/1～31)
中央公民館・コミュニティセンター	465-7272	〒351-0016 青葉台1-7-1	7/3・10・17・24・31
東朝霞公民館	463-9211	〒351-0005 根岸台6-8-45	7/2・10・16・17・24・30
西朝霞公民館	462-1411	〒351-0014 膝折町4-19-1	7/2・10・16・17・24・30
南朝霞公民館	461-0163	〒351-0023 満沼1-5-24	7/3・9・17・18・23・31
北朝霞公民館	473-0558	〒351-0035 朝志ヶ丘1-4-1	7/2・10・16・17・24・30
内間木公民館	456-1055	〒351-0032 田島2-18-47	7/3・9・17・18・23・31

※番号はお間違いないようにお願いします。

南朝霞
公民館

南っ子クラブ 『わくわくサマーチャレンジ』

夏休みだからといって、遊んでいてはもったいない。公民館でいろいろチャレンジ！夏休みの課題に役立つことが見つかるかも。

日程	講座内容	講師
7月24日(月) 9:30～11:30	チャレンジ①【ドキドキ♡ハンドメイド】	朝霞西高等学校ハンドメイド部の皆さん
7月25日(火) 9:30～11:30	チャレンジ②【小石をアレンジ！ストーンペイント】	南朝霞公民館職員
7月26日(水) 9:30～11:00	チャレンジ③【レッツ☆空手道】	青少年空手道一友会 野口 正行さん

対象／小学生 **定員**／30人(3講座とも参加できる人) **費用**／300円(材料費)
申込方法／往復はがきに①住所②名前(ふりがな)③電話番号④学校名⑤学年⑥性別を明記のうえ、南朝霞公民館に郵送。
 ※はがき1枚につき1人でご応募ください。
 ※返信はがき：表に自宅住所・氏名のみ記入。
申込期限／7月13日(木)必着。19日(水)までに返信はがきが未着の場合は20日(木)以降に電話にてお問い合わせください。

内間木
公民館

映画会を楽しむ会 『ビルマの豎琴』

日本兵の霊を慰めるために僧侶となり、ひとりビルマの地に残る兵士の姿を描いた作品。
日時／7月15日(土) 午前10時～午後0時30分
対象／どなたでも **費用**／無料
作品／『ビルマの豎琴』(133分)
出演／中井 貴一・石坂 浩二 ほか
申込方法／当日直接会場へ

中央
公民館

こども天体教室 探検しよう！夏の星空

どんな星が見えるかな？
 天体望遠鏡で夏の夜空をのぞいてみよう！
日時／①7月25日(火) 午後6時30分～8時30分
 ②7月26日(水) 午後6時30分～8時30分
対象／小学生とその保護者 **定員**／両日とも20組40人
講師／朝霞第一中学校教員 戸鹿野 宏道さん
費用／無料 **持ち物**／筆記用具
申込方法／①市ホームページの申込フォーム、②はがき、③中央公民館窓口のいずれかの方法でお申し込みください。
 ※申し込みには、参加希望日・児童と保護者の氏名(ふりがな)・学年・住所・電話番号が必要となります。
申込期限／7月14日(金)必着
 ※講座内容は両日とも同じものとなります。
 ※雨天・曇天の場合は、別メニューを用意しています。

東朝霞
公民館

子どもふれあい広場 親子で作るプラ板万華鏡

親子で協力してプラ板を使った万華鏡を作ります。
 工夫してすてきな万華鏡を作しましょう。
日時／7月26日(水) 午後1時30分～3時30分
対象／小学3年生以上の親子(子どもは2人まで)
定員／15組 **費用**／無料
講師／ラパンの皆さん(東朝霞公民館活動サークル)
持ち物／万華鏡の外側を飾るもの(折り紙、ビーズ、リボンなど)
申込方法／7月18日(水)午後3時まで電話または東朝霞公民館窓口で受け付けます。

内間木
公民館

子どもランド 夏休みエネルギー教室 ～レモン電池をつくろう！～

電気ってどういう仕組みなのか？自分で電池を作って不思議な電気の仕組みを学んで、ワクワク体験しよう！
日時／7月27日(木) 午前10時～正午 **費用**／無料
対象／小学生(保護者1人の付き添い可) **定員**／24人
講師／一般財団法人 関東電気保安協会職員
持ち物／レモンと野菜(なす、きゅうり等)を厚さ1cmにスライスしたもの各4枚、手ふき用のタオル
申込方法／7月20日(土)午後3時まで電話または内間木公民館窓口で受け付けます。

西朝霞
公民館

夏休み映画会

ノリノリで楽しい作品を上映します。映画のあとはヨーヨー風船釣りもあります。みんなで来てね。
日時／7月28日(金) 午前10時～11時35分
対象／どなたでも **費用**／無料
内容／①『ノantanといっしょ5』より3タイトル
 ②『機関車トーマス10』より3タイトル
 ③『パンダコパンダ』
 宮崎 駿・高畑 勲コンビの傑作
申込方法／当日直接会場へ



ようこそ！
あさかの生涯学習へ

中央
公民館

プラネタリウム夏休み特別放映
『Let's Go★ナナと一緒に大冒険！
～星空の先の世界へ～』

今年の夏休み特別放映は、毎週木曜日に実施！
涼しい部屋で夏の星空を探検しよう！
日時／7月27日・8月3日・10日・17日・24日・31日
午前10時、午後4時の2回放映
対象／どなたでも
定員／各回90人
観覧料／子ども（中学生以下）100円
大人（高校生以上）200円
※小銭をご用意ください。
※朝霞市に在住・在勤（在学・在園）以外の方は、5割増し（子ども150円、大人300円）となります。
受付方法／当日、放映開始時間15分前から3階プラネタリウム入口前で受け付けます。

中央
公民館

サイエンスキッズ
酸とアルカリであそぼう
～おふろのシュワちゃんをつくろう～

酸性とアルカリ性の秘密に迫ろう！
おふろのシュワちゃん作りを楽しもう！
日時／7月29日(土)
①午前10時～正午 ②午後2時～4時
対象／①市内在住または在学の小学1・2年生
②市内在住または在学の小学3～6年生
定員／各回30人 費用／85円（材料費）
持ち物／筆記用具、汚れてもいいタオル、飲み物
講師／科学読物研究会 坂口 美佳子さん
申込方法／①市ホームページの申込フォーム、②はがき、
③中央公民館窓口のいずれかの方法でお申し込みください。
※申し込みには、氏名（ふりがな）・学年・住所・電話番号が必要となります。
※グループでの受講をご希望の場合、3人までを1組として申し込みできます（必要事項は全員分記入）。
申込期限／7月14日(金)必着

内間木
公民館

コミュニケーション講座
和紙の里へ行こう！

ユネスコ無形文化遺産に登録された細川紙の手漉き和紙技術を学び、世界に1枚だけのオリジナルの和紙を作りますか？
日時／8月20日(日) 午前8時30分～午後2時30分
場所／「東秩父村和紙の里」(東秩父村大字御堂441)
集合・解散／内間木公民館
※貸し切りバスで移動します。
※昼食は各自で持参してください。
対象／どなたでも（小学生以下は保護者同伴）
定員／30人
費用／手漉き和紙体験
無地280円または模様入り700円
作品は後日、公民館に取りに来ていただきます。
申込方法／7月25日(火)午後3時まで電話または内間木公民館窓口で受け付けます。

北朝霞
公民館

わんぱくキッズランド
牛乳パックで貯金箱を作ろう！

牛乳パックを再利用して、ぱっくん貯金箱を作ってみよう！
日時／7月28日(金)
午前10時～11時30分
対象／小学生
定員／15人
費用／60円（材料費）
講師／北朝霞公民館職員
持ち物／牛乳パック（1リットル）の空き箱、上履き、飲み物、持ち帰り用袋
申込方法／7月20日(木)午後1時まで電話または北朝霞公民館窓口で受け付けます。



西朝霞
公民館

レッツ・チャレンジ
楽しい理科体験・磁石で遊ぼう

磁石を使ったゲームや実験をしたり、不思議な動きをする工作もします。実験道具や工作は持ち帰れます。
日時／7月29日(土)
午前10時～正午
対象／小学1～4年生
定員／20人
講師／元高校化学教諭
有本 弥生さん
費用／500円（材料費）
申込方法／7月20日(木)午後3時まで電話または西朝霞公民館窓口で受け付けます。



東朝霞
公民館

子どもふれあい広場
平和を守るために戦争の体験談をきいてみよう

戦争が終わり、72年目の夏を迎えます。今年も戦争を体験された方たちに当時の体験を話していただきます。
日時／8月15日(火)
午後1時30分～3時30分
対象／どなたでも（小・中学生の参加を歓迎します）
定員／20人
講師／年金者組合朝霞支部の皆さん
（中央公民館サークル）
費用／無料
申込方法／7月31日(月)午後3時まで電話または東朝霞公民館窓口で受け付けます。

※申込多数の場合は、特に記載のある場合を除き、市内在住者優先のうえ抽せんいたします。
※申込結果は、はがきまたは封書にてお知らせします。
※費用は原則当日徴収します。
※持ち物等事業の詳細につきましては、各館にお問い合わせください。

はじめに

正常な心臓は規則的に1日約10万回動いていますが、脈の規則性が一瞬でも乱れたものは全て不整脈です。そして不整脈の代表的なひとつに心房細動があります。心房細動とは、心臓の心房という場所に異常な電気興奮が発生するために脈が不規則になるものです。高齢になるほどその頻度は増し、70〜79歳では約2%、80歳以上では約3%の有病率との報告があります。

どんな自覚症状がありますか？

主な症状には、「胸がどきどきする」「胸の不快感」「胸の痛み」「脈の乱れ」「めまい」などがありますが、無症状で気付かれないまま放置されてしまう場合もあります。発作性に心房細動が起きたときは、急に脈拍が速くなったり乱れたりするため症状に気付きやすいですが、発作を繰り返すうちに心房細動で固定するようになると脈拍数も落ち着き、気付きにくくなる傾向があります。

心房細動だと何か困ることがありますか？

心房細動になると患者さんにとつて2つの困ることがあります。

まずは、心房内の血液がよどみ血栓と呼ばれる血液の塊ができてやすくなることです。直径が数cmもある大きな血栓ができる場合もあり、この血栓が心臓を飛び出し脳までたどり着くと脳の血管がつまり、脳梗塞を引き起こします。もうひとつは、心臓の働きが弱まり心臓のポンプとしての機能が弱ってしまふことがあります。その結果、全身に十分に血液が送り出されなくなり、体を動かした時に息切れなどを自覚するようになります。これを心不全といえます。

どんな治療方法がありますか？

抗凝固療法とは何ですか？

心房細動では、まず薬物療法が行われます。薬には、血栓をできにくくする抗凝固薬、不整脈を防ぐ抗不整脈薬などがあります。また薬物療法他に、カテーテル治療が行われる場合もあります。

ここでは抗凝固薬について詳しくお話しましょう。これまで経口投与できる抗凝固薬には、ワルファリンという薬しかありませんでした。しかし最近では通称DOAC（ドアクック）あるいはNOAC（ノアック）と呼ばれる抗凝固薬も登場しています。DOACはワルファリンと異なり食事制限が不

要で、また併用する薬剤によって大きく効果が変わってしまうこともあまりありません。また一度用量を決めたら、ほぼそのままで投薬を継続でき、ワルファリンのよう抗凝固効果を確認するための定期的な採血による検査がほとんど必要ありません。これらの理由から最近ではDOACを選択される場合が多くなっています。ただしDOACは薬価（薬の価格）が高くなります。もちろん一定額は保険でカバーされますが、長期にわたって服用することから患者さんの経済的負担が大きくなり、それを理由にワルファリンを選択する患者さんも少なくありません。また心臓弁膜症を有する心房細動ではDOACを使用できない場合があります。注意が必要です。

最後に

抗凝固薬は血栓をできにくくする一方で、消化管出血や脳出血のリスクが高まります。したがって年齢や持病などを考慮に入れたうえで、内服すべきか否かを総合的に判断する必要があります。ご自身にどの治療法が合うのかは、主治医とよく相談なさってください。

日曜・休日に実施している医療機関

午前10時～午後4時

月日	場所	施設名	科目	電話(048)	場所	施設名	科目	電話(048)	
7	2	朝霞	あいかわ循環器内科・内科	循内・内	461-8585	新座	永弘クリニック	泌・内・外	474-3708
	9	朝霞	関医院	耳	465-8550	志木	かとう整形外科・リハビリテーション科	整外・リハ	486-3770
	16	朝霞	朝霞整形外科・外科	整外	461-5128	新座	新座むさし野クリニック	内・アレ・循内	489-5323
	17	新座	たきやま小児クリニック	小・アレ	477-8620	朝霞	弁財泌尿器科・内科クリニック	泌・内	487-8160
	23	和光	田中医院	内	461-2060	新座	ひまわり診療所	泌・内・外・皮	485-9788
	30	新座	新座中央通り診療所	内・小	473-3331	志木	たなか整形外科クリニック	整外・リウ・リハ・麻	486-1010



※当番医は変更になる場合があります。確認してからお出かけください。



各種健(検)診等の年間日程は「朝霞市保健センターガイド」に掲載しています。

問/健康づくり課(保健センター内)
☎465-8611 FAX 466-7522



乳幼児と保護者の方へ

※費用：無料 ※会場：保健センター

内容	日時・会場	対象	その他																						
離乳食ステップアップ教室	8月24日(休) 午前10時～正午 もしくは午後1時30分～3時30分	平成28年9月～平成29年1月生の第1子のお子さんとその保護者1人	申/7月6日(休)から(電話で要予約)																						
マタニティ教室	<table border="1"> <thead> <tr> <th>日</th> <th>程</th> <th>実施時間</th> <th>対象(初妊婦)</th> <th>内容</th> <th>その他</th> </tr> </thead> <tbody> <tr> <td>8月(短縮1日コース)</td> <td>26日(出) ※妊婦・パパになる方対象</td> <td>午前10時～午後4時</td> <td>H29年11月～H30年1月出産予定</td> <td>お産の進み方、パパ講座、沐浴・妊婦体験、DVD上映</td> <td rowspan="2">申/9月(基本2日コース)は電話で7/6(休)から予約受付開始 ※8月(短縮1日コース)はすでに受付を行なっています。</td> </tr> <tr> <td>9月(基本2日コース)</td> <td>1回目:7日(休) ※妊婦のみ対象 9日(出) ※妊婦・パパになる方対象</td> <td>午後1時～4時</td> <td>H29年12月～H30年2月出産予定</td> <td>妊娠中の歯っぴい講座 妊娠中の栄養と調理実習</td> </tr> </tbody> </table>	日	程	実施時間	対象(初妊婦)	内容	その他	8月(短縮1日コース)	26日(出) ※妊婦・パパになる方対象	午前10時～午後4時	H29年11月～H30年1月出産予定	お産の進み方、パパ講座、沐浴・妊婦体験、DVD上映	申/9月(基本2日コース)は電話で7/6(休)から予約受付開始 ※8月(短縮1日コース)はすでに受付を行なっています。	9月(基本2日コース)	1回目:7日(休) ※妊婦のみ対象 9日(出) ※妊婦・パパになる方対象	午後1時～4時	H29年12月～H30年2月出産予定	妊娠中の歯っぴい講座 妊娠中の栄養と調理実習							
日	程	実施時間	対象(初妊婦)	内容	その他																				
8月(短縮1日コース)	26日(出) ※妊婦・パパになる方対象	午前10時～午後4時	H29年11月～H30年1月出産予定	お産の進み方、パパ講座、沐浴・妊婦体験、DVD上映	申/9月(基本2日コース)は電話で7/6(休)から予約受付開始 ※8月(短縮1日コース)はすでに受付を行なっています。																				
9月(基本2日コース)	1回目:7日(休) ※妊婦のみ対象 9日(出) ※妊婦・パパになる方対象	午後1時～4時	H29年12月～H30年2月出産予定	妊娠中の歯っぴい講座 妊娠中の栄養と調理実習																					
乳幼児健康診査	<table border="1"> <thead> <tr> <th colspan="5">8月の乳幼児健診</th> </tr> <tr> <th></th> <th>4か月児健診</th> <th>10か月児健診</th> <th>1歳6か月児健診</th> <th>3歳児健診</th> </tr> </thead> <tbody> <tr> <td>対象</td> <td>H29年4月生まれ</td> <td>H28年10月生まれ</td> <td>H28年1月生まれ</td> <td>H26年4月生まれ</td> </tr> <tr> <td>日程</td> <td>8月2日(休)・23日(休)</td> <td>8月9日(休)・30日(休)</td> <td>8月1日(休)・22日(休)</td> <td>8月4日(金)・25日(金)</td> </tr> </tbody> </table>				8月の乳幼児健診						4か月児健診	10か月児健診	1歳6か月児健診	3歳児健診	対象	H29年4月生まれ	H28年10月生まれ	H28年1月生まれ	H26年4月生まれ	日程	8月2日(休)・23日(休)	8月9日(休)・30日(休)	8月1日(休)・22日(休)	8月4日(金)・25日(金)	※左記の方へ、個別通知します。(7月中旬発送予定)
8月の乳幼児健診																									
	4か月児健診	10か月児健診	1歳6か月児健診	3歳児健診																					
対象	H29年4月生まれ	H28年10月生まれ	H28年1月生まれ	H26年4月生まれ																					
日程	8月2日(休)・23日(休)	8月9日(休)・30日(休)	8月1日(休)・22日(休)	8月4日(金)・25日(金)																					
定期予防接種	<table border="1"> <thead> <tr> <th>B型肝炎・ヒブ・小児用肺炎球菌等</th> <th>生後1か月児(H29年6月生まれ)</th> </tr> </thead> <tbody> <tr> <td>日本脳炎</td> <td>3歳児(H26年6月生まれ)</td> </tr> </tbody> </table>		B型肝炎・ヒブ・小児用肺炎球菌等	生後1か月児(H29年6月生まれ)	日本脳炎	3歳児(H26年6月生まれ)	左記の対象者に個別通知します。																		
B型肝炎・ヒブ・小児用肺炎球菌等	生後1か月児(H29年6月生まれ)																								
日本脳炎	3歳児(H26年6月生まれ)																								

※7月の休日歯科応急診療所

実施日時 7月17日(月・祝) 午前9時～11時30分
 場所 新座市休日歯科応急診療所(新座市保健センター)
 診察料 健康保険法の規定料金(保険証を必ずお持ちください)
 問い合わせ ☎048-481-2211

※救急医療のお問い合わせ

●埼玉県救急医療情報センター ☎048-824-4199
 ●埼玉県南西部消防本部 ☎048-460-0123
 ※小児救急電話相談 #8000(携帯電話からも相談可能)
 ※大人を対象とする救急電話相談 #7000(携帯電話からも相談可能)

☆7月は「愛の血液助け合い運動」月間です。

食中毒に気をつけましょう

問/朝霞保健所 ☎461-0468

夏期には細菌による食中毒が発生しやすくなります。多くは肉類を生や加熱不足で食べることを原因としたカンピロバクターや腸管出血性大腸菌による食中毒です。次の点に注意しましょう。

【ポイント】

- 1 肉の生食は危険です。お子さんや高齢の方では症状が重篤化することもあります。
- 2 レバーなどの内臓や食肉の調理をするときは、しっかり加熱(75℃で1分間以上)して食べましょう。
- 3 焼肉やバーベキューをするときは、生肉を扱った箸やトングで、焼きあがった肉やサラダなどを食べないようにしましょう。
- 4 野菜、果物、調理済みの食品は、生肉やその肉汁と接触しないようにしましょう。
- 5 肉の調理に使用した包丁やまな板などの器具類は、その都度、洗浄消毒しましょう。
- 6 食肉は、購入から調理までの間、細菌が増殖しないよう低温保存(10℃以下)しましょう。
- 7 調理前や生肉に触った後、トイレの後は、手指の洗浄消毒をしましょう。

「初回献血！お友達＆ご家族紹介キャンペーン」を実施します！

問/埼玉県 薬務課 ☎048-830-3635

7月～9月に「初回献血！お友達＆ご家族紹介キャンペーン」を実施します。

献血経験者の方と、献血未経験者の方(お友達やご家族など)が、県内の献血ルームで一緒に献血していただくと、素敵なプレゼントを差し上げます！

献血ルームに行ったことがない…という皆さん、この夏はお友達と一緒に献血ルームに来てみませんか？
 ※プレゼントは無くなり次第終了します。

こころの健康相談

申・問/健康づくり課 ☎465-8611

日時/7月19日(休)
午後2時～3時30分

申込方法/7月13日(休)までに電話または窓口で予約
 会場/保健センター

朝光苑自主体操グループ 「朝霞第一中学校体操教室」

日時/毎月第1火曜日 午前10時～11時30分 (平成30年1月は第2火曜日)

会場/朝霞第一中学校 特別活動室かサブアリーナ 対象/介護予防体操に関心のある市民の方 問/地域包括支援センター朝光苑 ☎450-0855

グリーンクラブクラス3 英会話

日時/毎月第1・2・3・4木曜日 午後1時～2時 会場/中央公民館・コミュニティセンター 入会金/1,000円 会費/月3,000円 その他/日常英会話を身に付けましょう!

問/菅田 ☎090-9155-8443

カトレア会(カラオケ)

日時/毎月第1・3火曜日 午後1時～3時30分 会場/東朝霞公民館 入会金/1,000円 会費/月2,000円 その他/先生の指導を受けながら楽しくカラオケを練習しています。歌の好きな方ぜひ見学にお越しください。女性・初心者大歓迎です。

問/進士 ☎464-2048

トールペイントサークル ペインティング・クラブ

日時/毎週金曜日 午前10時～正午 会場/西朝霞公民館 会費/1回1,000円 対象/成人女性

問/河合 ☎090-4227-0114

おたまじゃくし(親子リトミック)

日時/月2回木曜日 午前9時～正午 会場/中央公民館・コミュニティセンター 会費/月1,000円 対象/1歳半くらいから その他/スポーツ保険代800円(希望者のみ) 問/芝田

☐ otamajakushi.asaka@gmail.com

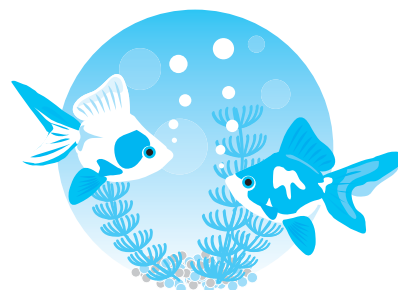


PHOTO NEWS

📷 長寿を祝う会が行われました



長寿を祝う会の様子

今年度の長寿を祝う会は、ゆめぱれす(市民会館)の耐震補強等工事が平成29年7月から始まるため、例年より早い6月4日(日)に行われました。

天候にも恵まれ、ゆめぱれす(市民会館)には、77歳、80歳、88歳、90歳、99歳、100歳の皆さん約600人の方々が訪れました。

会場では、ご参加いただいた方々へ敬

意と感謝の意を表し、市民団体による舞踊と合唱が行われました。

また、第二部として、落語家・桂 米助さんらの落語も行われ、会場の皆さんの笑顔と笑い声の絶えないひとときとなりました。



桂米助さんによる落語

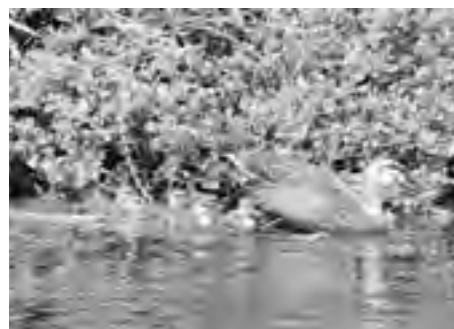
📷 カルガモ親子の救出劇



親ガモを黒目川まで誘導中

6月4日(日)の夕方、市民の方が保谷志木線を横断するカルガモ親子を発見し、黒目川まで誘導していく途中、カモが水道部の敷地内に入り込んでしまい行方がわからなくなりました。5日(月)、職員が出勤すると、側溝の中にピーピー泣く子ガモと困っている親ガモを発見。そのまま子ガモ6羽を保護し、親ガモを黒目川まで誘導してあげました。

8日(休)には、岡橋付近で仲良く泳ぐカルガモ親子の姿が見られました。このまま元気に大きく育てほしいですね。



仲良く泳ぐカルガモの親子

市民 伝言板

市内の公共施設で定期的に活動している団体の会員募集・行事案内を掲載しています。

問/市政情報課
☎463-3059

記載のないものは、費用/無料 対象/どなたでも 申込方法/当日直接会場へ ※市外局番のない電話番号等の市外局番は(048)です。

行事案内

遺言相続・成年後見無料相談会

日時/7月16日(日) 午前10時～午後4時
会場/産業文化センター 対象/遺言相続・成年後見でどうしたらいいのかお困りの方 申込方法/電話、フェイスブックまたは当日直接会場へ その他/毎月第3日曜日に産業文化センターで開催しています。主催/士業による遺言相続無料相談会 問/藤田 ☎469-2850

あさか歌の集い

日時/7月23日(日) 午後2時～4時 会場/中央公民館・コミュニティセンター 費用/500円 その他/午後1時45分開場 主催/あさか歌の集い 問/高藤 ☎466-2700

四市わが町in朝霞 彩夏祭をいろう(切り絵)

日時/7月14日(金)～16日(日) 午前9時～午後6時 会場/中央公民館・コミュニティセンター 主催/野田流創作切り絵の会 問/野田 ☎479-8558

暮らしのお困りごと無料相談会

日時/7月8日(土) 午後1時30分～4時30分 会場/和光市本町地域センター 主催/埼玉県行政書士会朝霞支部 問/波澄 ☎462-2666

平家琵琶&ギターの調べ

日時/7月30日(日) 午後2時～4時 会場/溝沼市民センター その他/(曲目) 那須与一、船頭小唄、エリーゼのために 他 主催/平家琵琶友の会 問/石丸 ☎090-6346-3542

フラダンス1か月無料体験レッスン

日時/7月毎週火曜日 午後1時30分～3時、毎週水曜日 午前10時～11時30分、毎週木曜日 午後5時～6時 会場/中央公民館・コミュニティセンターまたは南朝霞公民館 対象/火・水曜日…大人・親子OK、木曜日…未就学児～低学年 申込方法/電話で その他/ハワイ・フラ大好き集まれ! 主催/ティア

レ タヒチ

問/水越 ☎080-9709-3773

初心者ピアノの会体験レッスン

日時/7月5日(水)、19日(水) 午前10時～11時 会場/溝沼市民センター 費用/1回500円 対象/ピアノ初心者(経験者可) 申込方法/電話で その他/気軽にピアノを始めてみたい方 主催/朝霞初心者ピアノの会 問/田中 ☎080-5953-9260

会員募集

モダンバレエ ヒザオリクラブ

日時/毎週火・金曜日 午後4時40分～ 会場/南朝霞公民館 入会金/2,500円 会費/月4,000円 対象/年少～大人 その他/振付家・ダンサーとして活躍中の先生が優しく指導してくれます。体験・見学随時受け付け。ホームページ「アラベスク朝霞」で検索。 問/鈴木 ☎grp.arabesque@gmail.com

金曜カンヴァス

日時/毎月第1・3金曜日 午前10時～正午 会場/中央公民館・コミュニティセンター 会費/月2,500円 その他/一緒に楽しく油絵を描いてみませんか? 問/長谷川 ☎090-9138-5772

笑う脳トレ

日時/毎月第2金曜日 午前10時～正午 会場/西朝霞公民館 会費/月500円 対象/成人 その他/お手玉や手作り楽器を使い歌に合わせて指遊びします。軽く体を動かして、笑って楽しく脳トレします。 問/三塚 ☎461-5039

書道クラブ

日時/毎月第2・3・4火曜日 午前10時～午後0時30分 会場/宮戸市民センター 費用/お問い合わせください。 その他/年齢に関係なく、毛筆、硬筆などを楽しく学んでいます。無料体験歓迎。 問/田部 ☎472-3843

中央歌謡クラブ

日時/月3回水曜日 午後1時～4時30分 会場/中央公民館・コミュニティセンター 入会金/1,000円 会費/月2,000円 対象/歌の好きな方ならどなたでも その他/最新歌謡曲・先生の歌唱指導後は自由にカラオケを楽しんでいます。 問/自黒 ☎080-2058-4502

フィジカルトレーニングサークル

日時/毎週木曜日 午前10時～正午 会場/東朝霞公民館 会費/月2,500円

対象/成人女性 その他/健康のために楽しく体を動かしてみませんか。

問/松本 ☎464-0551

書道 秋桜会

日時/毎月第1・2・4土曜日 午後1時30分～3時30分 会場/第1…中央公民館・コミュニティセンター、第2・4…仲町市民センター 入会金/1,000円 会費/1,000円(月1回)、1,800円(月2回)、2,500円(月3回) その他/漢字の部・かなの部・実用書道(のし袋、年賀状等)・百人一首・古典で楽しんでみませんか。 問/嶋田 ☎461-9929

With You(英会話)

日時/毎週木曜日 午前9時～10時30分(初級)、10時30分～正午(中級) 会場/南朝霞公民館 入会金/1,000円 会費/月3,000円 その他/ネイティブ教師と英会話 問/小川 ☎464-8217

モダンバレエ ミルクーズ

日時/毎週火曜日 午後5時30分～7時(3歳～小学生)、午後7時～8時30分(中学生以上) 会場/東朝霞公民館 会費/月4,000円 その他/無料体験随時受付中。見学だけでもどうぞ! 問/本田 ☎7a19k27i@gmail.com

年金者組合朝霞支部 みんなで歌う会

日時/毎月第1水曜日 午後1時30分～3時30分 会場/中央公民館・コミュニティセンター 会費/月200～800円 その他/会費は組合加入費で年金に応じた自己申告です。 問/三田 ☎469-0479

はい! ポーズ



山口 蓮翔ちゃん(1歳2か月)
「我が家の太陽」

「はい! ポーズ」は6歳未満のお子さんの写真を掲載しています。掲載ご希望の方は、市政情報課にお問い合わせください。

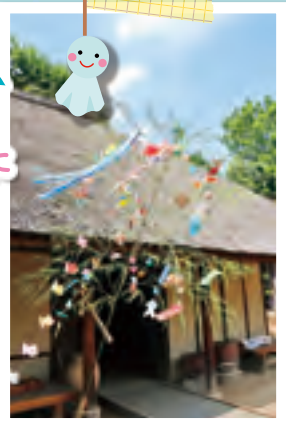
問/市政情報課 ☎463-3059

彩夏祭のポスター、パンフレットを紹介します



ポスター

パンフレット



旧高橋家住宅 2017.6.15



旧高橋家で 待ってます!

浜崎黒目花広場



わくわくどーむ前の ふれあい花壇



もうすぐ 見頃です



市では広報あさかのほか、ホームページ、ツイッター、フェイスブックページなどで情報をお知らせしています。

ホームページ
<http://www.city.asaka.lg.jp/>



携帯サイト
<http://www.city.asaka.lg.jp/mobile/>



ツイッター
https://twitter.com/asaka_city



フェイスブックページ
<https://www.facebook.com/asakacity.koho>



広報あさか No.722
発行日/平成29年7月1日(毎月1回1日発行) 発行人/朝霞市長 編集/朝霞市市政情報課
朝霞市役所/〒351-8501 埼玉県朝霞市本町1-1-1 TEL 463-1111(代) FAX 467-0770(代)

広報あさか音声CD(デジタル形式)を図書館本館と北朝霞分館で貸し出しています。

広報あさかは市で委託した業者が各家庭のポストへ直接配布しています。発行日(毎月1日)までに広報あさかが届いていない場合は市政情報課へご連絡ください。

広報あさかは再生紙を使用しています
この印刷物は環境にやさしい「植物油インキ」を使用しています