

**募集**

**国民健康保険運営協議会委員**

募集人数／1人（被保険者の代表）

対象／次のすべての要件を満たす方

- ・本市の国民健康保険に加入している方
- ・昭和19年2月2日～平成9年1月31日までに生まれた方
- ・市その他の附属機関等の委員でない方
- ・国民健康保険税を滞納していない世帯に属する方

報酬等／会議1回につき日額報酬8000円、費用弁償24000円

会議回数／年3回程度（2・8・11月）を予定

任期／2年

申込方法／保険年金課または市ホームページにある応募票に必要事項を記入し、保険年金課へ持参または郵送（住所は欄外左上に記載）※提出された書類は返却しません。

申込締切／12月15日（木）（必着）  
公開抽選／12月21日（水）午前10時から市役所別館5階大会議室（奥）で行います。

申・圃／保険年金課 463-310283

**（公財）朝霞市文化・スポーツ振興公社正規職員**

募集職種・採用予定人数／事務職・1人

業務内容／受託施設の管理業務全般

応募資格／昭和62年4月2日以降に生まれた方

※高校卒業以上（平成29年3月卒業見込みの方含む）

第1次試験日／平成29年1月28日（土）

受験案内・申込書（公財）朝霞市文化・スポーツ振興公社総務課で配布

※当公社ホームページからもダウンロードできます。

受付期間／12月19日（月）～平成29年1月13日（金） 午前9時～午後5時（土・日曜日、祝日および12月29日（木）～平成29年1月3日（火）を除く）

採用予定日／平成29年4月1日（土）

申・圃／（公財）朝霞市文化・スポーツ振興公社総務課（中央公園陸上競技場内） 424-15122

**社会福祉法人朝霞地区福祉会職員（正規・パート職員）**

職種・資格／  
①介護職員（正規・パート職員）  
・資格不要

②保育士（正規職員）  
・保育

士資格  
③看護師（パート職員）  
・看護師資格（准看護師も可）  
※平成29年3月31日（金）までに資格取得見込者を含む。

採用予定人数／①正規職員4人、パート職員4人 ②若干名 ③1人

採用予定時期／①随時（正規職員は新卒4月1日可）  
②平成29年4月1日（土）  
③随時

選考方法／面接  
※詳しくは当法人ホームページをご覧ください。か、直接お

**一般職非常勤職員募集**

※詳細は、各問い合わせ先または市ホームページ「職員採用」等でご確認ください。  
※報酬は、平成28年度実績です。

**①交通指導員**

応募資格／健康で元気に働ける方  
任用期間／平成29年4月～平成30年3月  
勤務概要／月～金曜日 午前7時30分～8時30分、午後1時30分～4時30分または午後2時～5時（曜日により変動あり）  
報酬／時給1,080円  
応募期間／12月16日（金）まで  
圃／教育管理課 463-0794



**②あさかスクールサポーター**

③小学校低学年補助教員  
応募資格／原則として教員免許状を有すること  
任用期間／平成29年4月7日（金）～平成30年3月26日（月）  
勤務概要／月～金曜日 午前8時30分～午後0時30分  
※授業のある日  
報酬／時給1,350円  
応募期間／平成29年1月6日（金）～20日（金）  
圃／教育指導課 463-2884



**④さわやか相談員**

**⑤サポート相談員**

応募資格／子どもの悩みに対して親身になって相談に応じられる方  
任用期間／平成29年4月7日（金）～平成30年3月31日（土）  
勤務概要／さわやか相談員…月～金曜日 1日6時間  
サポート相談員…月～金曜日 1日4時間  
報酬／さわやか相談員…時給1,350円  
サポート相談員…時給930円  
応募期間／平成29年1月6日（金）～20日（金）  
圃／教育指導課 463-2884

**12月の納付**

市県民税 (随期)  
固定資産税・都市計画税 (3期)  
国民健康保険税 (6期)  
介護保険料 (6期)  
後期高齢者医療保険料 (6期)  
※納期限は平成29年1月4日（水）です。  
○納税・納付は納期限までに済ませましょう。  
○便利で確実な口座振替をご利用ください。

問い合わせください。  
圃／社会福祉法人朝霞地区福祉会本部事務局 471-13139

情報BOX

募集

情報BOX

ご案内

# パブリックコメント (意見募集)

## ①第3次朝霞市生涯学習計画 (案)

意見募集期間/12月15日(木) (必着) まで

☎/生涯学習・スポーツ課 ☎463-2920 FAX467-4716

〒351-8501 朝霞市本町1-1-1

☒syogaku\_sports@city.asaka.saitama.jp

## ②第2次朝霞市子ども読書活動推進計画 (素案)

意見募集期間/12月5日(月)~平成29年1月5日(休) (必着)

☎/図書館 (本館) ☎466-8686 FAX466-8441

〒351-0016 朝霞市青葉台1-7-26

☒tosyo@city.asaka.saitama.jp

### 共通事項

意見を提出できる方/市内在住・在勤・在学の方、市内に事務所・事業所を有する個人および法人、各計画に利害関係を有する方

資料閲覧場所/市政情報コーナー、図書館 (本館・北朝霞分館)、各公民館、内間木支所、各出張所、市ホームページおよび各担当課・館

意見提出方法/住所 (所在地)、氏名 (名称)、ご意見を記入のうえ、郵送、FAX、メールまたは直接提出

※様式は自由。匿名および電話は受付不可

※メールの場合、件名に「〇〇計画の意見」と記入し、添付ファイルは使用せず、メール本文に記載してください。

※FAXの場合は、担当課・館を記入してください。

意見の公表/提出されたご意見に対して、個別に回答は行いません。また、いただいたご意見は個人情報を除き市ホームページ等で公表する予定です。

### 第10回あさが産業フェア

## アイデアコンテスト作品

あなたがいつも身の回りで『こんなもの(製品)があったらいいの』と思うことはありますか? そんなアイデアを募集します。

### 応募方法/商工会にある申込書に記入のうえ、平成29年1月10日(火)までに商工会へ提出

※詳しくは商工会ホームページへ

ジをご覧ください。

☎/朝霞市商工会 ☎470

159959



## ご案内

### 悪質電話被害対策機器購入に補助金を交付しています

振り込め詐欺等の悪質電話の防止対策として自動応答録音装置を購入する費用の一部を助成しています。

補助対象/市内に住民登録のある満60歳以上の方

補助対象機器/悪質な電話を未然に防ぐことを目的に製造された、固定電話機に外部接続する自動応答録音装置

補助対象台数/1戸につき1台

補助金額/購入費および取付工事費の額(消費税込み)

の50%。限度額3千円

申請方法/購入および取付工事後、領収書の原本と購入した機器がわかるカタログ

を提出してください。

※詳しくは市ホームページへ

お問い合わせ ☎463-1028

〒351-8501 朝霞市本町1-1-1

☎463-1028

1788

## 虐待かな?

児童虐待を発見(疑い含む)した場合はご連絡ください。  
☎/児童相談所全国共通ダイヤル ☎189 (いちはやく)

## 国民年金の任意加入制度をご存じですか

国民年金の老齢基礎年金を満額受け取るためには、保険料を20歳から60歳になるまで40年間納めなければなりません。しかし、国民年金保険料の納め忘れがある方、年金の未加入期間がある方などは、60歳以降でも本人の申し出により、国民年金に任意で加入して保険料を納めることができます。また、日本国籍を持つ20歳から64歳までの方が海外に在住する期間は国民年金保険料の加入義務はありません

が、希望すると任意で加入することができます。

持参するもの/年金手帳、金融機関の通帳、金融機関届出印

※すでに老齢基礎年金を受給している方、厚生年金に加入している方などは任意加入できません。

☎/川越年金事務所 ☎049124212657、保険年金課 ☎46310284

## 建物の取り壊しや、新築・増築をされた方へ

固定資産税・都市計画税は、1月1日(賦課期日)現在の土地・家屋の所有者に課税されます。平成28年中に建物の取り壊しや新築・増築をし、その登記をしていない場合は、課税漏れや課税誤りの原因となりますので、課税課固定資産税係までご連絡ください。  
☎/課税課 ☎46312875

犬を散歩させるときはリードをつなぎましょう。また、犬の安全を守り、周囲の人に迷惑をかけないように、リードの長さに気をつけましょう。



**野外焼却は禁止されています**

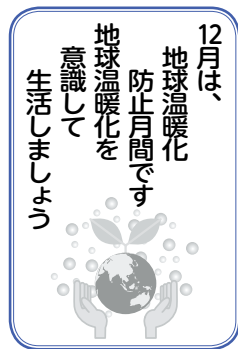
ごみなどをたき火や缶の中などで燃やす野外焼却（野焼き）は、法律および埼玉県条例により、工場・事業所はもちろん、一般家庭においても原則禁止されています。

また、焼却炉を使用する場合でも、一定の基準を満たした炉でなければ使用できず、さらに工場・事業所がこれを使用する場合は、埼玉県への届け出が必要となります。家庭ごみは正しく分別し、市の収集に出してください。工場・事業所の廃棄物は許可を受けている廃棄物処理業者に委託し、適正に処理してください。

問／環境推進課 4631

**市の事務事業に伴う温室効果ガスの排出量**

市では「第3次朝霞市地球温暖化対策実行計画」を策定し、平成25年度の温室効果ガス排出量を基準に、平成27年度から平成31年度の5年間で計5割（年平均1割）削減することを目標として、本市の事務事業における温室効果ガス排出量を公表します。平成27年度の朝霞市の温室効果ガス



12月は、地球温暖化防止月間です。地球温暖化を意識して生活しましょう。

**マイカーの利用を控えて**

年末年始が近づき、マイカーで出かける機会も多いと思いますが、自動車は便利な交通手段である一方、大気汚染や地球温暖化の原因となります。マイカーの利用をできるだけ控え、公共交通機関を積極的に利用してみませんか？ 近場では徒歩や自転車を利用してみてもいかがでしょうか。

問／環境推進課 4631

**～ご受章おめでとうございます～**

**秋の叙勲**

- **瑞宝中綬章（防衛功労）**  
小早川 達彦さん（70歳）  
元陸上自衛隊第9師団長
- **瑞宝小綬章（厚生労働行政事務功労）**  
墨野倉 克則さん（71歳）  
元国立身体障害者リハビリテーションセンター更生訓練所指導部長
- **瑞宝小綬章（議院警察功労）**  
平林 揚興さん（83歳）  
元衆議院参事
- **旭日双光章（生活衛生功労）**  
逆井 稔さん（77歳）  
元埼玉県クリーニング生活衛生同業組合理事長
- **瑞宝双光章（教育功労）**  
宇都野 徹さん（87歳）  
元公立小学校長
- **瑞宝双光章（総務省行政事務功労）**  
加藤 則子さん（71歳）  
元総務省統計研修所企画課長

**危険業務従事者叙勲**

- **瑞宝単光章（消防功労）**  
富岡 秀雄さん（69歳）  
元埼玉県朝霞地区一部事務組合消防司令長
- **瑞宝単光章（防衛功労）**  
豊田 昭夫さん（67歳）  
元准陸尉
- **瑞宝単光章（消防功労）**  
須田 一郎さん（69歳）  
元埼玉県朝霞地区一部事務組合消防司令

**シリーズ“暮らしつづけたいまち”を目指して**

**子育てがしやすいまち**

第5次朝霞市総合計画の将来像「私が暮らしつづけたいまち 朝霞」。「暮らしつづけたいまち」と思えるまちを目指した4つの基本概念（コンセプト）の取り組みを毎月紹介しています！



あいさつは元気になる おまじない。三中校区の家の塀や公共施設の柵などで目にするカラフルなあいさつ看板は、ふれあい推進あいさつ運動キャンペーンで作成する、児童生徒、溝沼青年部、町内の皆さんの共同作品です。ふれあい推進事業では、市内の小中学校が5校区に分かれ、それぞれが特色のある取り組みを行っています。

今年も看板の作成に取り組んだほか、三中鳴子みつばちの演奏、十小うたの輪合唱団、三中美術部、合唱部、吹奏楽部の披露、そしてお待ちかねの昼食です！溝沼婦人会の皆さんが炊いてくださったご飯に、三原地域の皆さんがそろえた具材を各校実行委員さんが調理したルーを盛って、皆でほおぼるカレーは格別の味でした。



児童生徒と地域の方々があいさつ看板の制作に取り組むことが、児童生徒を見守る意識を持つきっかけとなり、児童生徒を育てる力が高まっていくことを願い、清掃活動、あいさつ運動などを通して、これからも地域に開かれた学校づくりを推進していきます。

問／教育指導課 463-2844

朝霞のあゆみを後世に伝えていくため、江戸中期の農家建築で重要文化財に指定されている古民家「旧高橋家住宅」での体験学習をはじめ、さまざまな活動を行っています。

旧高橋家住宅は雑木林や畑に囲まれ、武蔵野の農家風景を今に伝えていきます。ここでの体験学習を支えるのは、来園者へのガイドや、畑や庭木のお手入れをしてくださっている市民ボランティアの皆さんです。

七夕、さつまいも掘り、お正月あそびなどの体験学習を通して、移り行く四季を愛し季節ごとの行事を大切にできた日本の心を感じることが出来ます。

他にも、終塚古墳や溝沼獅子舞など、私たちの暮らしの歴史や文化伝統が誇れるものであり続けるよう、皆さんと共に大切に受け継いでいきます。



問／文化財課 463-2927

**自然・環境に恵まれたまち**

※QRコードを読み取ると、それぞれ市ホームページ内の関連ページを見ることができます。

### 巡回聴覚障害者相談

埼玉聴覚障害者情報センターでは、来所できない方のために次のとおり巡回相談を行います。また、希望する方には家庭などへの訪問相談も行います。

相談内容に決まりはありません。お子さんのしつけや身近なところのことなど、お気軽にご相談ください。

日時/12月7日(水) 午前10時

～正午(巡回相談)、午後

1時～3時(訪問相談)

会場/和光市役所503会議室

## 日本手話情報コーナー No.8

問/障害福祉課 ☎463-1599 FAX463-1025

『聴覚に障害のある人が遠くにいるときに呼びかける方法は?』

聴覚に障害のある人に呼びかけるときは、①肩をやさしくたたき、②相手の視界に入るようにする、と先月号の広報あさかで紹介しました。

では、聴覚に障害のある人が遠くにいる気付いてもらえないときは、どのようにしたらよいのでしょうか。

### 【方法例】

呼びかけたい人のところまで行き、①②の方法で呼びかけることもできますが、呼びかけたい人の近くにいる人に声をかけるなどして気付いてもらい、その人から間接的に呼びかけてもらう方法もあります。



また、机などをたたいて呼びかける方法もあります。たたいたときの振動を利用した方法です。




聴覚に障害のある人に呼びかける方法はいろいろあります。他にもどんな方法があるか、考えてみましょう。

※朝霞市社会福祉協議会(社協)ホームページで手話付き講演会、字幕付き邦画の上映に関する情報などを掲載しています。また、右のQRコードから社協(手話通訳者等派遣事務所)のサイトへアクセスできます。



対象/聴覚に障害のある方または聴覚に障害のある方と関わりのある方  
**申込方法**/事前予約不要、当日直接会場へ(訪問相談をご希望の方は事前にお問い合わせください)  
 問/埼玉聴覚障害者情報センター  
 〒351-8501 朝霞市本町1-1-1  
 ☎048-463-1111  
 FAX048-467-0770



**一人一人の意識で低炭素社会へ**

朝霞市役所は、Fun to Shareに賛同しています。

「Fun to Share」とは、CO<sub>2</sub>など温室効果ガス排出量の削減を実現するための地球温暖化防止国民運動のことです。

問/障害福祉課 ☎463-1599

## 心に響く作品はありますか —平成28年度ふれあい標語入賞者表彰式—

問/子ども未来課 ☎463-2930

10月25日(水)、市役所で行われた表彰式には、入賞者13人のうち12人が出席し、田中副市長から賞状と記念品が渡されました。



### 最優秀賞

すぐそこに 支えてくれる 人がいる

(応募テーマ「家族」)

朝霞第六小学校6年 坂野 碧夕さん

## 平成28年度ふれあい標語入賞作品

テーマ	あいさつ		
優秀賞	照れるけど 言えたらうれしい ありがとう	朝霞第一小学校 6年	藤林 夏輝さん
佳作	あいさつは 待たずに言おう 自分から	朝霞第一小学校 5年	渡辺 真由子さん
佳作	わすれない かんしゃのことば ありがとう	朝霞第五小学校 1年	奈良部 心陽さん
佳作	あいさつで 高める防犯 地域の輪	朝霞第五中学校 3年	後藤 由安さん
テーマ	家族		
優秀賞	つらい事 家族と共に のりこえよう	朝霞第一中学校 3年	原永 斉弥さん
佳作	つらいなら がまんしないで たよってね	朝霞第三小学校 6年	林 瞳見さん
佳作	ありがとう 家族に伝える その気持ち	朝霞第三中学校 1年	河本 凱音さん
佳作	気付いたら 支えてくれる 親の愛	朝霞第三中学校 3年	安間 美咲さん
テーマ	がまん力		
優秀賞	続けよう 未来は今日の 努力から	朝霞第二中学校 2年	高橋 雄大さん
佳作	あきらめない じっとこらえて 負けない力	朝霞第六小学校 4年	大畑 奈々葉さん
佳作	強い意志 持って断れ 誘惑を	朝霞第一中学校 3年	門脇 たいしん
佳作	大切な 相手にゆずる その心	朝霞第一中学校 3年	道宗 孝心さん





12月5日(月)～11日(日)  
朝霞台・北朝霞エリア  
☎朝霞市商工会  
☎470-5959

**かかりつけ薬局を持ちましょう**

かかりつけ薬局を持つこと  
をお勧めします。薬局を一つ  
にすることで、薬の重複や注  
意する薬の飲み合わせ、過去  
の副作用など、きめ細かい確  
認ができます。飲み忘れ、飲  
み残しなどの相談もでき、健  
康管理に役立ちます。

☎/保険年金課 ☎463-1178

**冬のエコライフDAY**

埼玉県では、ライフスタイ  
ルを見直すきっかけづくりと  
して「エコライフDAY」を  
実施しています。チェックシ  
ートを見ながら、1日省エネ・  
省資源など環境に配慮した生  
活を試してみませんか。

参加方法、チェックシート  
は、埼玉県温暖化対策課ホー  
ムページをご覧ください。

期間/平成29年3月31日(金)まで

☎/埼玉県温暖化対策課  
048-1830-13033

**ハローワーク朝霞  
庁舎を移転します**

移転日(新庁舎業務開始日)  
平成29年3月21日(火)

移転先/朝霞市本町1-1

※朝霞市役所の南側です。

現庁舎業務終了日時/平成29  
年3月17日(金) 午後5時15分

※移転先住所の詳細は、平成  
29年1月下旬以降に確定する  
予定です。

☎/ハローワーク朝霞(朝霞  
公共職業安定所) ☎46  
312233

**市への寄付・寄贈  
ありがとうございました**

▼株式会社野島興業様から  
1万670円

▼溝沼連合町内会様から  
三輪車1台

▼埼玉県トラック協会朝霞支  
部様から

クリアーホルダー2600枚

**ゆめばれす  
臨時休館の  
お知らせ**

12月19日(月)は、  
保守点検のため  
臨時休館します。  
☎/ゆめばれす  
(市民会館)  
☎466-2525

**自治会・町内会に加入していつまでも暮らし続けたいまちに！**

☎/地域づくり支援課 ☎463-2645

皆さんが住んでいる地域で、地域の課題を解決するために共通の目標をもって活動しているのが「自治会・町内会」です。

自治会・町内会の活動は、それぞれの地域の皆さんが、その地域の実情に応じて決めています。

例えば…… ○安心・安全な地域にしたい → 防犯パトロールの実施、防犯灯の設置・維持管理

○災害時に助け合えるまちにしたい

→ 防災・避難訓練の実施、防災用品・食料の備蓄、まちかど消火器の設置・維持管理

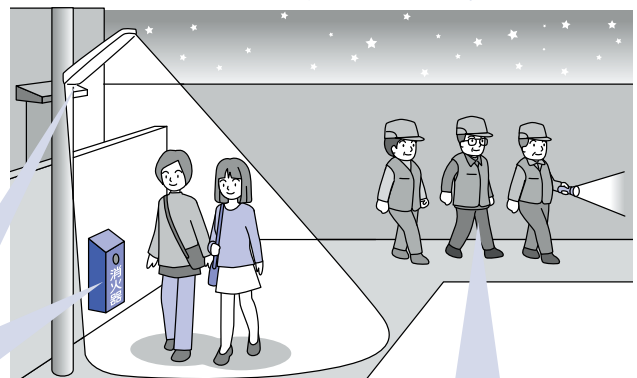
○ゴミのないきれいなまちにしたい → 清掃美化活動

など、地域を良くするために、地域の実情に応じてさまざまな活動を行っています。また、自治会・町内会の活動を通して、地域で顔の見えるおつきあいが広がることは、犯罪を起こさせにくい地域環境づくりにつながるのと同時に、万一の災害時の助け合いなどにもつながります。

隣近所が互いに助け合って地域を守ること、または備えることを「共助」といいます。多くの皆さんが参加し、助け合うことが出来るか、出来ないか、それは直接、住んでいる皆さんの生活環境に大きく影響してきます。

地域の皆さんで自治会・町内会に加入して、住み良いまちをつくりましょう。

**自治会・町内会の活動例**



**防犯パトロール**

犯罪抑止のため、自治会・町内会の皆さんによる防犯パトロール隊が実施しています。

※活動の一例です。活動内容は自治会・町内会によって異なります。

**防犯灯、まちかど消火器**

地域の実情に沿って自治会・町内会が設置・管理しています。

防犯灯は、電球の取り替え、電気料の支払いを、まちかど消火器は、数年に1回、薬剤の詰め替えを行っています。

### 埼玉県では日曜日にHIV 即日検査を実施します

検査は予約不要・無料匿名で行い、採血のみの約1時間で検査結果がわかります。※確認検査が必要になった場合は、結果報告に約1週間かかります。

※検査は感染の可能性がある日から3か月以上経ってから検査をお勧めします。

#### 検査日・場所

●12月11日(日)：越谷レイクタウンイオンホール

●12月18日(日)：川口駅前市民ホールフレンドシア

●平成29年1月22日(日)：ウエスタ川越多目的ホール

●平成29年2月26日(日)：MAY KOUさいたま(埼玉県男女共同参画推進センター)セミナー室

●平成29年3月19日(日)：L・フォルテ(深谷市男女共同参画推進センター)ハナミズキ

●検査時間/各回とも午後0時30分～3時(予約不要)

●問/(公財)埼玉県健康づくり事業団 ☎049318116729 (平日午前9時～午後5時)

### 朝霞都市計画案の縦覧

生産緑地法第10条による朝霞都市計画生産緑地地区の変更案について、都市計画法第17条に基づく縦覧を行います。種類および名称/朝霞都市計画生産緑地地区、第220号生産緑地地区

変更する土地の区域/根岸台7丁目

縦覧期間/12月14日(水)～27日(火)

意見を提出できる方/市内在住者または利害関係人

意見提出方法/縦覧場所にある意見書に必要事項を記入のうえ、12月27日(火)(必着)までにみどり公園課へ郵送または持参

※提出された意見に対する個別の回答はしません。

※市ホームページに地図等の詳細を掲載します。

縦覧場所・問/みどり公園課 ☎46310374

#### あさか！

あさかの未来を考える  
職員ワーキンググループ

若手職員の活動を  
フェイスブックで

情報発信中！



## ピクトグラムで“ことばの壁”を乗り越えよう！



お問い合わせ/地域づくり支援課 ☎048-463-2645  
✉tiiki\_sien@city.asaka.saitama.jp

みなさん、このマークはご存じですか？これは「非常口」を表す『ピクトグラム』です。ピクトグラムとは、誰でも分かるように、伝えたい情報や注意などを絵文字で表したものです。ピクトグラムは、直感的に何であるかを連想させることができるため、使用している言語などにかかわらず、ことばの壁を越えて情報を伝えることができます。

#### 外国人住民が直面する

##### 3つの壁

- ①ことばの壁
- ②制度の壁
- ③こころの壁



外国人住民の中には、日本語があまり得意ではない人もいます。日本語が得意でなければ、日本の生活ルールや法律、制度などを理解するのはとても難しく感じられます。また、国籍や文化、生活習慣の違いから、日本人の住民との間お互いに分かり合えずに衝突してしまうこともあります。

←この3つの壁を少しでも取り除き、誰もが心地よく暮らせる地域をつくっていきましょう！

日本では1964年の東京オリンピックを機にピクトグラムが普及しました。いろいろな言葉の人が来るため、言葉を越えて“おもてなし”をしようと考えられました。今も昔も、日本の“おもてなし”の心は変わらないものですね。みなさんも、身近なピクトグラムをぜひ探してみてください！

～これら全部ピクトグラム～



#### 国際交流と日本語学習

日時/毎週金曜日 午前10時～12時

場所/コミュニティセンター

問い合わせ/AIS(朝霞地区国際交流センター)

森田 ☎090-6864-4238 <http://ais1989.hp-ez.com>

※この日本語学習は、AISが活動の一環として年間を通して行っていますが、日時・場所・内容などが変更になる場合があります。詳しくは、上記までお問い合わせください。

身近に日本語のわからない方がいましたら、この情報をお伝えください。

## 埼玉県都市競艇組合からのお知らせ

競艇開催日/12月1日(木)~4日(日)  
15日(木)~19日(日)

会場/戸田ボートレース場

※朝霞市は埼玉県都市競艇組合に加盟しており、組合からの配分金をさまざまな事業に活用しています。

☎/埼玉県都市競艇組合 ☎048-823-8711  
http://www.boatrace-toda.jp/

必ずチェック！最低賃金  
使用者も、労働者も。  
―埼玉県最低賃金改定―

埼玉県最低賃金が10月1日  
から時間額845円に改定され  
ました。

最低賃金は、年齢に関係な  
く、パートや学生アルバイト  
などを含め、県内すべての労  
働者が対象となります。使用  
者も、労働者も、賃金が最低  
賃金以上になっているか必ず  
確認しましょう。

産業によって、特定(産業  
別)最低賃金が定められてい  
るものがあります。詳しくは  
お問い合わせください。

☎/埼玉労働局賃金室 ☎0  
48-6000-6205

## 市内の視覚障害の方に広報あさか音声CD(デージー形式)を郵送(無料)しています

朝霞リーディングサークルのご協力により作成した「広報あさか音声CD」を自宅に郵送(無料)しています。ご希望の方はご連絡ください。

※声の広報あさかとして、市ホームページから聞くことができます。

☎/市政情報課 ☎463-3059



## 防災行政無線の放送内容を確認できます



専用ダイヤル/0800-8000-744 (通話無料)

※IP電話からの放送確認はできません。

※定時放送(子どもの見守り放送、夕焼け放送)は除きます。

※回線が混み合っている場合は、つながりにくいことがあります。しばらくしてからおかけ直してください。

☎/危機管理室 ☎463-1788

## 地震への備えは万全ですか?

建物の耐震診断・耐震改修工事に補助金を交付します。

☎/開発建築課

☎463-2585

## 埼玉県警察犯罪情報等をメール配信サービスで送信しています

配信内容は、子どもや女性を狙った犯罪、身近な知能犯罪などの最新発生情報です。

メール配信登録は、下記の携帯メールアドレスまたはQRコードで読み取ったアドレスへ空メールを送付し、返信されたメール内のURLにアクセスしていただくと、手続きができます。また、埼玉県警察ホームページからも登録できます。携帯メールアドレス ml-hjk@mlmg.police.pref.saitama.lg.jp

埼玉県警察ホームページ

http://www.police.pref.saitama.lg.jp/index.html

☎/危機管理室 ☎463-1788



## 防災行政無線内容、防災・災害等に関する情報等をメール配信サービスで送信しています

市ホームページ、携帯電話のページおよび右のQRコードから登録することができます。

http://www.city.asaka.lg.jp

http://www.city.asaka.lg.jp/mobile

そのほか、市内の火災に関する情報・朝霞市からのお知らせ・子育て支援に関する情報も希望により配信しています。

※配信内容については、一部を除きツイッター・フェイスブックでも配信しています。

☎/市政情報課 ☎463-3059



## 催し・講座

記載のないものは、費用/無料、対象/どなたでもとなります

### 里親入門講座

☎・☎/飯能市役所子育て支援課 ☎042-978-5627

里親とは、さまざまな事情により、親と暮らせない子どもを迎え入れ、あたたかい愛情と家庭のぬくもりをもって養育して下さる方のことです。

里親について興味がある方、里親の体験談を聴いてみたい方など、多くの皆さんに「里親制度」を理解していただけるよう開催します。

日時/平成29年1月14日(土) 午前10時~午後0時10分

会場/飯能市子育て総合センター(飯能市山手町19-4)

※駐車場あり

内容/里親制度について、里親支援専門相談員による講演、里親体験談。里親を交えた質問コーナーの時間を設けます。

申込方法/電話で

定員/50人(先着順)

保育/先着10人(1歳以上で就学前までのお子さん)

※保育を希望される方は、12月27日(火)までにお申し込みください。

共催/飯能市、飯能地区里親会、埼玉県所沢児童相談所、所沢里親会

### 消費者教室

「シニア向け スマートフォン初心者安全教室」

☎・☎/地域づくり支援課 ☎463-2648

☎tiiki\_sien@city.asaka.saitama.jp

日時/平成29年2月2日(土) 午後2時~4時

会場/中央公民館・コミュニティセンター

内容/スマートフォンの基本操作や、トラブルに遭わないための対処法など。安全教室で用意するらくらくスマートフォンを使用して、基本操作(電話のかけ方・受け方など)を体験します。

講師/NTTドコモ「スマホ・ケータイ安全教室」インストラクター

対象/市民(おおむね50歳以上のスマートフォン初心者の方)

定員/20人(申込多数の場合は抽選)

※参加の可否は申込者全員に1月中旬頃通知します。

持ち物/筆記用具

申込方法/12月22日(木)午後5時15分までに電話、メールまたは地域づくり支援課窓口へ

※メールの場合は、件名を「消費者教室申込」とし、①氏名②住所③電話番号を記入してお送りください。





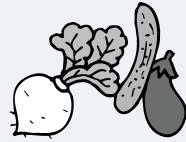
## 催し・講座

記載のないものは、費用/無料、  
対象/どなたでも となります

### 浜崎農業交流センター(農産物直売所)

☎/産業振興課 ☎463-1904

年末大売出し!朝霞の新鮮野菜で年越しを!  
日時/12月29日(休) 午前10時～午後4時  
会場/浜崎農業交流センター  
(大字浜崎18-2)  
※年内最後の営業日です。新年  
は1月7日(土)午前11時から営  
業します。



### 地域包括支援センターモーニングパーク 無料出張相談会

☎/地域包括支援センターモーニングパーク  
☎0120-247355

日時/12月19日(月) 午後3時～4時  
会場/ドラッグエース本町店(本町1-18-28)  
内容/健康相談(体重・血圧・握力の測定)、健康体操、  
介護・医療・福祉に関する相談など、地域包括支援  
センターの職員がご相談に応じます。  
申込方法/事前申込不要。当日直接会場へ

### 朝霞産農産物直売 あさか新鮮野菜市

☎/産業振興課 ☎463-1904

日時/12月8日(休) 午前10時30分～午後1時  
会場/市役所別館入口  
内容/朝霞産農産物のPRと地産地消を推進するため、  
旬の野菜を市内の生産者が直売します。  
主催/朝霞市都市農業推進協議会・朝霞市  
協力/ファーマーズ朝霞

### リサイクルプラザ企画運営協議会講座

会場・申・☎/リサイクルプラザ ☎486-0222

対象/市内在住の18歳以上の方  
申込方法/12月2日(金)午前9時から電話または直接リ  
サイクルプラザへ(初心者優先)  
保育/あり(1歳以上就学前まで)  
※毎週水曜日および講座開催日には、リサイクルプラ  
ザ3階で「手作り石けん」の販売をしています。

#### 「さき織り体験公開講座」

日時/12月13日(火) 午前11時～午後3時  
内容/小さな「さき織り」をその場で手作りできます。  
持ち物/なし(材料は協議会で用意します)

#### 「サンドブラスト教室」

日時/12月21日(水) 午前10時～正午  
定員/6人  
内容/ガラスの器に好きな絵柄を彫ってみませんか。  
持ち物/家庭で使わなくなったガラスビン(ふた付)  
一人1個まで ※新品不可

### 第1日曜日の朝は朝市へ!

☎/産業振興課 ☎463-1903

日時/12月4日(日) 午前7時～9時  
会場/市役所正面駐車場  
内容/服飾、雑貨、野菜・果物、  
お茶などお手ごろな価格で提  
供しています。  
※商品がなくなり次第終了。内  
容は変更になる場合あり  
主催/朝霞市朝市出店者協議会



### わくわくどーむ からのご案内

会場・☎/わくわくどーむ(健康増進センター) ☎472-6000

#### 《親子イベント しめ縄づくり体験》

ひと味違った門出を迎えたい!新年を迎える大切なお正月のあり方を親子で楽しみましょう。  
日時/12月18日(日) 午後2時～4時 対象/未就学児、小学生とその保護者  
定員/15組(先着順) 参加費/材料費2,000円  
申込方法/申込用紙に必要事項を記入し、参加費を添えてわくわくどーむ1F総合受付へ ※電話不可  
申込期間/12月1日(休)～13日(火)

#### 《特別イベント お菓子のつかみ取りゲーム》

日時/12月23日(金) 会場/1Fインナーガーデン 対象/小学生以下(先着300人)  
※都合により内容が変更になる場合があります。

#### 《どんぶらっこ イベント》

日時/12月18日(日) ①午前11時15分～11時45分、②午後2時～2時30分、  
③午後3時30分～4時 受付は各回の開始10分前から監視室で行います(先着順)。

#### 《わくわくどーむ12月の休館日》

12月5日(月)・12日(月)・19日(月)・26日(月)  
※冬季(12～2月)は毎週月曜日(月曜日が祝日の場合、翌平日)がお休みです。  
※年末年始は、12月31日(土)～平成29年1月2日(月)がお休みです。

#### スポーツ教室 第5期(12～1月)開講中!

お気軽にお問い合わせください。各種教室の募集概要はホームページ(<http://asaka-wakuwakudome.com/>)にも掲載しています。  
主催/株式会社 明治スポーツプラザ(指定管理者)



#### どんぶらっことは…

大きな浮き輪に乗って  
プールを流れるイベン  
トです。





## 催し・講座

記載のないものは、費用/無料、  
対象/どなたでも となります

### 新成人のお兄さん、お姉さんの門出をお祝いしませんか？ 「親子でもちつきフェスティバル2017」

申・閏/子ども未来課 ☎463-2930

お祝いのお餅をついて新成人に配布します。

日時/平成29年1月9日(月・祝)

午前11時集合 午後4時解散予定

※人数により前後する場合があります。

会場/ゆめぱれす(市民会館)

対象/市内小学生とその保護者(小学生のみの参加も可)

費用/300円(昼食代・保険代)

※保護者の方1人につき+100円

定員/24人(応募多数の場合は抽選)

申込方法/はがきに「親子でもちつき希望」、住所、氏名(ふりがな)、学年、性別、電話番号を記入し、12月19日(月)(必着)までに子ども未来課へ郵送(住所は欄外左上に記載)

主催/青少年相談員朝霞市協議会

### クリクラとガトーフェスタハラダの工場見学会 —あさか環境市民会議 視察研修—

申・閏/環境推進課 ☎463-1504

「クリクラ」は、宅配水業界で初めて生産ラインから倉庫格納までをフルオートメーション化することで外部からの汚染を限りなくゼロに近づけ、全自動化により業界最大にして最速の生産スピードを実現しています。

「ガトーフェスタハラダ」では、400kwの太陽光発電システムを導入し、自家発電により工場稼働のピーク時の10~15%の電力をまかなっており、ラスクの製造に重要なパン生地づくりや発酵、オーブンでの焼き上げまで、最新鋭の設備を見学できます。

日時/平成29年1月19日(休) 午前9時10分~午後5時頃

集合/午前9時 朝霞の森前

定員/20人 ※申込多数の場合は抽選

行程/朝霞の森前→クリクラ本庄工場・クリクラミュージアム見学→ららん藤岡(昼食・休憩)→ガトーフェスタハラダ本社工場見学→朝霞の森前(貸切バスによる往復になります)

参加費/100円(保険代含む)

※昼食は持参または別途自己負担

申込方法/12月16日(金)までに電話または直接環境推進課へ

主催/あさか環境市民会議



### モーニングパーク講座「いきいきと心と身体の健康」 ~趣味活動をととして「中高年よ体を休めるな!カモシカになって山野を駆け巡れ!シックスパックで腰痛予防」~

申・閏/地域包括支援センターモーニングパーク ☎0120-247355 FAX465-5845

日時/12月17日(出) 午後2時~3時

会場/溝沼市民センター

内容/ノルディックウォーキングで腹筋強化、ダブルストックを使って全身運動、四足歩行で脳を刺激してボケ防止、下肢上肢に負荷を与えて骨粗しょう症予防

講師/塩味病院整形外科医 澤本 裕明さん

対象/おおむね60歳以上の市民 定員/50人(先着順)

申込方法/12月16日(金)までに電話またはFAXで

### モーニングパーク講座「モーニングパークラジオ体操」 ~地域の交流と助け合いを!~

閏/地域包括支援センターモーニングパーク ☎0120-247355

日時/①12月2日(金) ※以降毎週金曜日

②12月6日(火) ※以降毎週火曜日

③12月8日(木) ※以降毎週木曜日

いずれも午前8時30分~8時45分

※祝日および12月29日(休)~1月3日(火)を除く。

※雨天中止

会場/①溝沼氷川神社境内(溝沼6-23-1)

②アサカグリーンゴルフ駐車場(溝沼3-2-28)

③マルエツ朝霞店駐車場(本町1-12-10)

内容/ラジオ体操と運動指導による健康づくりです。健康面や介護などの困りごと相談も承ります。

講師/全国ラジオ体操連盟公認指導員 今田 光雄さん

対象/おおむね60歳以上の市民

申込方法/事前申込不要。当日直接会場へ

### 仲町保育園子育て支援センターさくらんぼイベント 「ピースのお部屋」

会場・申・閏/子育て支援センター「さくらんぼ」 ☎450-7708

2か月のお子さんがいらっしゃる方向士おしゃべりをしたり、お友達をつくらたい方の場所を提供します。

日時/12月14日(火) 午後1時30分~3時

定員/20組(平成28年10月生まれ対象)

予約開始日/12月2日(金)

※予約制です。まずはお問い合わせください。

### 看護公開講座

#### 「マタニティヨガ体験」

閏/独立行政法人国立病院機構埼玉病院  
3S産科看護師長 ☎462-1101

日時/12月9日(金) 午後2時~3時

会場/独立行政法人国立病院機構埼玉病院地域医療研修センター(和光市諏訪2-1)

対象/妊婦

申込方法/12月8日(木)までに電話で

### 第27回市民公開講座 <sup>がん</sup> 当院乳腺センターの乳癌治療 ~あなたを支えるチーム医療~

閏/独立行政法人国立病院機構埼玉病院 ☎462-3062

日時/12月15日(木) 午後1時30分~4時

会場/サンアゼリア(和光市民文化センター)

申込方法/12月6日(火)までに電話で

情報BOX



催し・講座



## 催し・講座

記載のないものは、費用/無料、  
対象/どなたでも となります

### 園庭開放・いっしょにあそぼう保育園で

☎/保育課 ☎463-2939

未就園のお子さんもお近くの保育園で遊んでいた  
けるよう毎月2回公設保育園の園庭を開放しています  
(園庭開放は雨の場合中止)。

日時/いっしょにあそぼう保育園で

…12月6日(火) 午前9時30分～11時

園庭開放…12月6日(火)・14日(水)

午前9時30分～正午

会場/各公設保育園(北朝霞保育園分園を除く)

※民設民営の保育園は園庭開放を行っていません。

※12月6日(火)は園内で工作やリズム遊び等を実施し  
ます。また、仲町・宮戸保育園では12月6日(火)に家庭児  
童相談員による育児に関する相談を実施します。

申込方法/事前予約不要。当日直接会場へ

### 陸上自衛隊中央音楽隊第55回室内楽演奏会

会場・☎/ゆめばれす(市民会館) ☎466-2525

陸上自衛隊中央音楽隊の金管楽器によるアンサン  
ブルコンサートです。セレモニーで高らかに鳴り響く金  
管楽器のファンファーレ、その響きを十分にお楽しみ  
ください。

日時/平成29年1月22日(日) 午後2時30分～

出演/陸上自衛隊中央音楽隊

内容/第1部「ユーフォニアム・チューバ・アンサン  
ブル」

第2部「金管アンサンブル」

※要整理券。1名様2枚まで。無くなり次第終了。

整理券配布日時・場所/12月23日(金・祝)午前8時  
30分から、ゆめばれす、産業文化セ  
ンターで配布



### 朝霞市ぐらんぱ育児支援事業<講演会&養成講座> 「地域が求める、シニア男性の底力！」

☎・☎/健康づくり課 ☎465-8611

定年後の時間をどのように過ごしますか?今まで職場で発揮していた力を、今度は地域の子どもたちのために発揮  
しませんか?子育て経験がなくても大丈夫!!講演会では、定年後の時間の活用のヒントをお教えます。

<講演会> ※講演会のみ参加も可能です。

#### 「三方よし (Win-win) の健康づくり」

子どもたちとのふれあいの時間こそが自分に良し、家族に良し、地域に良しの「三方よし」につながります。

日時/12月18日(日) 午後2時～3時30分(開場・受付:午後1時30分)

会場/南朝霞公民館 対象/市民 ※手話通訳あり

講師/東京都健康長寿医療センター研究所・社会参加と地域保健研究チーム研究部長

医師・医学博士 藤原 桂典さん

申込方法/12月1日(休)から電話で

シニア男性の皆さん!!あなたの経験を子育て支援に生かしませんか?地域が皆さんの力を求めています。この養成  
講座受講後は、地域の中で、子育て支援の関係者やさまざまな人とのつながりある活動づくりが始められます。子ど  
もと触れ合う時間は、自分を生き生きさせてくれます。

<養成講座> ※養成講座のみ参加も可能です。

日程	内容	日程	内容
平成29年 1月10日(火)	朝霞市の地域活動の現状 (シニア男性の生きがい活動から、子育てし やすい朝霞へ)	1月31日(火)	実習前準備の話
1月11日(水)	朝霞市の子育て支援の現状と課題(保育・子 育て支援の行政から) 朝霞市の子育て支援の現場からの話	2月中旬の 3日間	保育園・放課後児童クラブ・小学校等での実 習
1月15日(日)	自分自身を知ろう(向き合おう) 子ども力と子ども理解について	2月25日(土)	あなたのキャリア・特技を活かす地域活動 (～地域と関わる豊かな生活～ 定年退職 だ から今!!) 朝霞市内の地域活動団体を知る
1月28日(土)	遊び力養成 子どもの発達(乳幼児～児童期) 子どもの発達(児童期～思春期)	2月28日(火)	実習後の振り返り (保育園・小学校・放課後児童クラブ等)
1月30日(月)	子どもの遊びを考える～心を育む絵本の世界～ 実習前準備の話・実習を体験した先輩の話	3月上旬～中 旬の土・日曜 日(予定)	「朝霞市ぐらんぱ育児支援者 養成講座」 修了証授与式および活動支援交流会

時間/平日…午後6時30分～8時 土・日曜日…午前10時30分～午後5時50分

会場/保健センター 対象/55～70歳くらいの男性

講師/東洋大学ライフデザイン学部教授等の講師陣、精神保健福祉士ほか

申込方法/12月1日(休)から電話で

