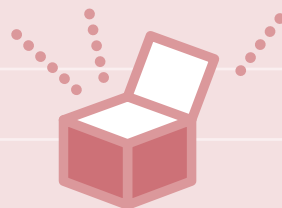


# 情報BOX



募集

**朝霞地区一部事務組合立  
障害者支援施設すわ緑風  
園支援員 臨時職員(登録)**  
業務内容/障害者(知的)の日常生活の介助や社会的活動の支援  
業務形態/変則勤務  
賃金/時給1000円  
その他、特別賃金(条件あり)、社会保険加入  
問い合わせ/すわ緑風園 ☎048-461-3028

## 保育園臨時職員

職種/臨時保育士  
募集人数/若干名  
応募資格/保育士資格

勤務場所/市内公立保育園  
賃金/時給1010円

その他、時間外保育士・調理補助員・用務員についても随時登録を受付しております。必要な資格、勤務時間等、詳しくはお問い合わせください。  
問い合わせ/子育て支援課 内線2646 ☎048-462837(直通)

## 税務署アルバイト

勤務期間/平成21年2月中旬～3月末 平成21年3月上旬～4月末

勤務時間/午前9時～午後5時(業務内容による)  
勤務場所/朝霞税務署  
勤務内容・時給/確定申告会場での業務(窓口案内、パソコン入力補助等)：850円、その他の業務(書類整理等)：750円  
募集人員/80人程度 若干名  
申込方法/朝霞税務署総務課(〒351-8601 朝霞市本町1-46)に履歴書(写真貼付)

を郵送または持参してください。履歴書は返却しません。

申込締切日/11月28日(金)(必着)  
選考方法/書類選考後、面接により採用者を決定します。  
面接予定者には、12月8日(月)までに連絡します。  
問い合わせ/朝霞税務署 ☎048-467-2211(音声案内が流れますので、選択番号2をお選びください)

## 「広沢の池整備事業基本計画」策定に関する意見

市では現在、栄町1丁目地内にある市指定文化財(史跡)「広沢の池」を保存整備する計画を進めています。今回、その計画の素案ができましたので市民の皆さんからの意見を募集します。今後、いただいた意見を参考に基本計画の策定並びに実施設計を進めていきたいと考えております。

公表資料/広沢の池整備事業基本計画(案)  
11月1日(土)～30日(日)、文化財

課(博物館内)、市役所市政情報コーナー(11月4日(火)～28日(金))で閲覧できます。あわせて市ホームページからも閲覧できますので、ご利用ください。意見の提出方法/住所・氏名・電話番号をご記入のうえ、直接または郵送、ファックス、メールで提出してください。様式は問いませんが「広沢の池整備事業への意見」であることを明記してください。提出された意見等に対する個別の回答はしません。また、意見の内容以外の氏名など個人を特定できる情報は公表しません。提出期間/11月1日(土)～30日(日) 提出先・問い合わせ/文化財課

## 催し・講座

費用の記載がないものは原則として無料です

### 朝霞市役所

朝霞市本町1-1-1

TEL 048-463-1111(代表)  
直通電話番号(ダイヤルイン)で電話をかけると、直接各担当係につながります。

受付時間

午前8時30分～午後5時15分

休日

土・日曜日、祝日

### 朝霞いきいきふれあいひろば～あすに向かって～

問い合わせ/朝霞いきいきネットワーク(介護予防)  
代表 中川武夫さん ☎048-472-6345

介護予防を目的に活動しているグループが手を取り合い、その活動を、展示・発表することになりました。多くの方に活動を見ていただきと思います。  
日時/11月25日(火) 午前10時30分～午後3時30分  
会場/コミュニティセンター  
内容/活動や手作り作品等の展示・ステージ発表、おしゃべりコーナーなど  
申込方法/直接会場へお越しください。

### 第33回朝霞市小・中学校 校図画工作・美術展

問い合わせ/教育指導課  
内線2433 ☎048-463-2884(直通)

日時/11月15日(土)・16日(日)  
午前9時～午後4時30分  
会場/コミュニティセンター



## ご案内

### ファミリー・サポート ・センター入会説明会 と養成講習会

ファミリー・サポート・センターとは、育児援助をしてほしいファミリー会員と育児援助を行うことのできるサポート会員がセンターに登録をして、会員どうしで育児援助を行う有償ボランティアの会員組織です。サポート会員さんは、空いている時間を登録していただければ結構です。多くの方にご登録いただき、地域ぐるみの子育てにご参加ください。

なお、サポート会員および両方会員に登録するためには、入会説明会と養成講習会への参加が必須です。

サポート会員になれる方/市内在住で、心身ともに健康で子育てに理解と意欲のある20歳以上の方

**11月の養成講習会(入会説明会)**  
日時/11月28日(金)  
入会説明会 午前9時〜

養成講習会 午前9時40分  
会場/市役所5階 大会議室  
定員/30人(要予約)  
保育/あり(1歳以上就学前までのお子さん、先着9人)  
援助活動の例/  
・保育施設等への送迎  
・保育施設開始前および終了後の預かり  
・その他、保護者の冠婚葬祭や資格取得のための一時預かりなど

もしもの時は/万が一に備えて補償保険に加入しています  
(費用は市が負担)

申込方法/11月10日(月)から電話でファミリー・サポート・センターへ

今回は、入会説明会と養成講習会がセットとなっております。一度での受講が可能です。

ファミリー会員ご希望の方はファミリー・サポート・センターまで問い合わせください。

申し込み・問い合わせ/ファミリー・サポート・センター  
☎048 485 2503

### 児童憲章ってなあに

現在、子どもへの犯罪が多発しています。子どもを守る立場の大人たちが、子どもの自由を奪っていることも確かです。いつの時代におかれても、子どもたちが健全に育つことが、望まれています。

そんなことから、児童憲章とは、日本国憲法の精神にしたがい、児童に対する正しい観念を確立し、すべての児童の幸福をはかるため、国民多数の意見を反映させ、児童問題有識者が自主的に制定した道徳的規範です。  
\*昭和26年5月5日に、子どもたちのしあわせを願って制定されました。それから5月5日は子どもの日として祭日になりました。

### 児童憲章前文

児童は人として尊ばれる。  
児童は社会の一員として重んぜられる。  
児童はよい環境の中で育てられる。

以下、児童憲章には12の条文がありますので、調べてみてはいかがでしょうか。

問い合わせ/子育て支援課 内線2642 ☎048 463 2834(直通)

## 11月の納付

国民健康保険税 (第5期)  
介護保険料 (第5期)  
後期高齢者医療保険料 (第5期)  
\*納期限は12月1日です。  
便利で確実な口座振替をご利用ください。

## 催し・講座

費用の記載がないものは原則として無料です

### 普通救命講習

問い合わせ/埼玉県南西部消防本部救急課  
☎048-460-0124

埼玉県南西部消防本部は、「救命リレーはあなたから」をスローガンに、市民の皆さんへの応急手当の普及を図るため、次のとおり講習会を実施いたします。  
AED(自動体外式除細動器)講習を含みます。

日時/11月22日(土) 午前9時~正午  
会場/新座消防署  
内容/救命に必要な応急手当等  
定員/40人(先着順) 再講習の方の受講も可能です。  
申込方法/11月10日(月)~14日(金)に朝霞消防署または浜崎分署へ直接申し込みください。(電話受付不可)

### 犬の正しい飼い方教室

問い合わせ/朝霞保健所管内狂犬病予防協会事務局  
(志木市役所環境推進課内)  
☎048-473-1111 ☎048-473-7009

狂犬病予防や犬のしつけ方など、犬を飼う時に知っておくべき基本的なことを習得できます。あなたの愛犬が地域で共生できるよう、ぜひこの機会に正しい知識を身に付けましょう。

対象/市内在住でこれから犬を飼う方や現在飼っていて犬の正しい飼い方を習得したい方

日時/11月29日(土) 午後1時~4時30分 会場/朝霞保健所  
講師/藤井 聡さん(㈱オールドッグセンター専務取締役)  
定員/40人(犬は参加できません)  
主催/朝霞保健所管内狂犬病予防協会  
申込期間/11月4日(火)~21日(金)【必着】  
申込方法/往復はがきに代表者の住所・氏名・電話番号および参加人数(1枚のはがきで4人まで)を記入の上、〒353 8501 志木市中宗岡1 1 1 朝霞保健所管内狂犬病予防協会事務局まで郵送。申込多数の場合は抽せん。

情報BOX



ご案内

情報BOX



催し・講座

### 女性に対する暴力をなくそう!

11月12日(水)~25日(火)は「女性に対する暴力をなくす運動」実施期間です

暴力は、その対象の性別や加害者、被害者の間柄を問わず、決して許されるものではありません。特に、配偶者等からの暴力、性犯罪、売買春・人身取引、セクシユアル・ハラスメント、ストーカー行為等女性に対する暴力は、女性の人権を著しく侵害するものです。女性に対する暴力を根絶し、男女が平等な社会の実現に向け、日ごろの生活を見直すとともに、積極的に取り組んでいきましょう。

問い合わせ/人権庶務課 内線  
 2 2 5 5 ☎048 4 6 3  
 2 6 9 7 (直通)

### 「女性の人権ホットライン」

11月17日(月)~23日(日)は全国一斉「女性の人権ホットライン」強化週間です

さいたま地方法務局と埼玉県人権擁護委員連合会は、ドメスティック・バイオレンスなどの女性の人権問題について、女性が安心して気軽に相談できるよう専用相談電話「女性の人権ホットライン」を次のとおり設置しています。ぜひ、ご利用ください。

相談日時/11月17日(月)~23日(日)

午前8時30分~午後7時  
 11月22日(土)および23日(日)は、午前10時~午後5時  
 電話番号/0570 070  
 810(全国共通)

相談は無料で、秘密は守られます。

問い合わせ/さいたま地方法務局  
 ☎048 863 9589

### 住生活総合調査にご協力をお願いします

12月1日(月)、全国で平成20年住生活総合調査が行われます。

この調査は全国の家庭の皆さんが、住宅について日ごろのようにお考えになっているかなどを伺うもので、国や地方公共団体の住宅施策を行う上で重要な資料となるものです。

対象/10月実施の住宅・土地統計調査から抽出した世帯  
 調査期間・方法/11月下旬に対象世帯に調査員証を持った調査員が調査票を配布。12月上旬に回収に伺います。

問い合わせ/都市計画課 内線  
 2 5 1 3 ☎048 4 6 3  
 2 5 1 8 (直通)

### 県民手帳を販売します

平成21年版埼玉県民手帳を販売しています。この手帳には、各種統計、生活情報などの便利な情報が掲載されています。

手帳の規格/大きさ(14センチ×



催し・講座

費用の記載がないものは原則として無料です

## エコネットあさか講座

会場・申し込み・問い合わせ/エコネットあさか(リサイクルプラザ) ☎048-486-0222

日 時	タイトル・内容	定 員	持ってくる物など
11月12日(水) 午後1時30分~3時	「環境ミニ講座」 “エコことば探検”	30人	・筆記用具
11月18日(火) 11月25日(火) 12月2日(火) 12月9日(火) 午前10時~午後3時 月2回分 1講座です。	「衣類のリフォーム」 “私だけのオリジナルファッション” それぞれの希望に沿った作品をいっしょに考えながら作っていきます。	13人 月2回とも参加できる方	・リフォームしたい手持ちの和服・スカート・ブラウスなど(ほどいたものがよい) ・持参の生地に合わせて接着芯1mくらい ・裁縫道具 ・ミシン糸 ・昼食の用意(お弁当)
11月19日(水) 午前10時~正午	「固形石けん作り」 “廃食油で石けんを作ろう”	10人	・洗って乾かして、開かないままの500ml牛乳パック1本分・マスク・エプロン・ゴム手袋(軍手でも可)
12月14日(日) 午前10時~午後3時	子ども講座 「エコクリスマス」 “チラシをクルクル巻いてクリスマス作品を作ろう”	小学生10人	・昼食の用意(お弁当)
11月11日(火) 午前10時~正午	公開講座 「リサイクルおもちゃで遊ぼう」 “手づくりおもちゃはやっばりいいね!”	当日会場へ	・なし(ご用意します)
11月15日(土) 12月7日(日) 午前10時~午後3時	公開講座 「小さな布のリフォーム」 “小さな布でもアイデアでステキな小物の出来上がり”	当日会場へ	・なし(ご用意します)
11月22日(土) 午後1時30分~3時	公開講座 「おもちゃの病院」 “おもちゃの診断・修理を引き受けます”	当日会場へ	・壊れたおもちゃ(1人3点まで) 必要部品代は実費をいただきます。

対 象 / 市内在住の18歳以上の方(公開講座・子ども講座を除く)  
 申込方法 / 11月10日(月)午前9時から電話または直接エコネットあさかへ(先着順)。  
 公開講座の来場者が多い場合は、受け付けをお断りすることがあります。

8.5(5) 色(黒とグレイ  
シユブルーの2種類) 金額  
500円

販売期間/平成21年1月9日(金)  
まで

購入方法/  
市役所市政情報課(本館3階  
30番窓口)にて、直接販売し  
ます。

郵送による購入を希望される  
場合は、埼玉県統計相談室 ☎  
048-830-2330)  
まで、直接お電話ください。

(送料は有料です)  
問い合わせ/市政情報課 内線  
2316 ☎048-463  
3163(直通)

## わくわくどーむ休館日のお知らせ

館内の定期点検および修繕工  
事実施のため次の日程で全館休  
館とさせていただきます。

期間/12月8日(月)~17日(水)(10  
日間)

12月18日(木)~30日(火)までは休  
まず営業いたします(営業時間  
午前9時~午後10時)。  
問い合わせ/わくわくどーむ  
☎048-472-6000

## サイレンを鳴らします

朝霞支部消防連合点検が新座  
防災基地で実施されるため、11  
月16日(日)午前6時30分にサイレ  
ンを鳴らします。火災等とまち

がえないようにご注意ください。  
問い合わせ/危機管理課 内線  
2372 ☎048-463  
1788(直通)

源泉徴収義務者を対象に  
平成20年分給与所得の年  
末調整説明会を開催しま  
す。

日時/11月20日(木) 午後2時~  
11月21日(金) 午前10時~  
11月21日(金) 午後2時~

対象地域/  
岡・上内間木・北原・幸町・  
栄町・下内間木・泉水・田島  
・仲町・台・西原・西弁財  
根岸・根岸台・浜崎・東弁財  
・膝折町・膝折・本町  
朝志ヶ丘・溝沼・三原・宮戸  
・青葉台

会場/朝霞税務署  
車での来場はご遠慮ください。

## 平成20年秋季全国火災予防運動

問い合わせ/朝霞消防署消防課 ☎048-463-1190

### 防火標語

『火のしまつ 君がしなくて 誰がする』

11月9日(日)~15日(土)まで秋季全国火災予防運動が展  
開されます。空気が乾燥し、火災の発生しやすい季節  
を迎えます。火の取扱いには十分注意し、火災から大  
切な生命や財産を守りましょう。

### 『住宅防火 いのちを守る 7つのポイント』

- 《3つの習慣》  
寝たばこは、絶対やめる。  
ストーブは、燃えやすいものから離れた位置で使  
用する。  
ガスこんろなどのそばを離れるときは、必ず火を消す。
- 《4つの対策》  
逃げ遅れを防ぐために、住宅用火災警報器を設置  
する。  
寝具、衣類およびカーテンからの火災を防ぐため  
に、防災品を使用する。  
火災を小さいうちに消すために、住宅用消火器等  
を設置する。  
お年寄りや身体の不自由な人を守るために、隣近  
所の協力体制をつくる。

### 『住宅用火災警報器』

平成20年6月1日から、各住宅に住宅用火災警報器  
の設置が義務付けられています。また、不適正な訪問  
販売にはご注意ください。消防署では販売を行って  
おりません。



問い合わせ/朝霞税務署 ☎0  
48-467-2983  
市への寄付ありがとうございました。  
紙上より厚くお礼申し上げます。  
埼玉県トラック協会朝霞支部  
様から交通安全鉛筆を小学1  
年生に1320本

## 催し・講座

費用の記載がないものは原則として無料です

### 朝霞市企業人権教育研修会

問い合わせ/生涯学習課 内線2455  
☎048-463-2920

人権問題の正しい認識を深めるとともに、あらゆる  
差別の撤廃と人権の確立を目指して、主に企業内  
の担当者の方を対象とした研修会を開催します。な  
お、一般の方の参加も大歓迎です。ぜひ、ご参加  
ください。

会場/中央公民館・コミュニティセンター  
定員/70人  
主催/朝霞市・朝霞市教育委員会  
朝霞市人権教育推進協議会

回	日程	内容	講師
1	11月20日(木)	~人権尊重社会を めざす県民運動研 修~ 「企業と人権問題 について」(仮題) 啓発ビデオ視聴あり	埼玉県総務部 人権教育推進課 講師 よしだこうじ 吉田幸司さん
2	11月25日(火)		

時間は各回とも午後2時~4時

### 第7回 リサイクル作品展

会場・問い合わせ/リサイクルプラザ(エコネットあさか)  
☎048-486-0222

3R(リデュース・リユース・リサイクル)の発想から生まれ  
た作品の展示や、どなたでも気軽に参加できる体験型の講座など  
を開催します。  
日時・内容/11月8日(土)・9日(日) 午前10時~午後4時  
展示:エコネットあさかの講座受講生および協議会スタッフの作  
品、小学生から募集した「環境について」の作文などの展示を  
します。

・11月8日(土)の催し

時 間	教 室 名	備 考
午前10時~正午	さき織り教室	
午後1時~3時	手作りでおもちゃを作ろう	体験可(入退場自由)
午前10時~午後3時	『ごみ』の分別に挑戦しよう 布ぞうり作り	見学のみ

・11月9日(日)の催し

時 間	教 室 名	備 考
午前10時~正午	傘から作るエコバッグ	
午後1時~2時	リフォームファッションショー	見学のみ

催しの内容等は変更になることがあります。



### 「扶養親族等申告書」を提出しましょう!

老齢の年金は所得税法上「雑所得」として課税の対象となります。支払う年金から各種控除を行い、残りの額に一定率をかけた額が所得税となります。

各種控除を受けるためには、毎年10月下旬に社会保険業務センターから、老齢の年金受給者で年金額が158万円(65歳未満の場合は108万円)以上の人にお送りしている「扶養親族等申告書」の提出が必要になります。

年齢は平成20年12月31日現在の年齢。また、65歳以上の退職共済年金受給者で老齢基礎年金を受給している場合は退職共済年金の年金額が80万円以上の人も、この申告書を提出しないと、公的年金等控除や基礎控除が受けられず、税金を多く徴収されてしまいます。期限までに必ず提出してください。

なお、申告書の未提出や提出した申告書に年の途中変更があったときには、確定申告により税額を精算してください。また、年金のほかに給与収入等があり、諸控除を受けて源泉徴収されているときは、二重に控除は受けられません。

次の方は課税の対象外です。「扶養親族等申告書」は送ら

れません。

- ・障害年金、遺族年金のみを受けている方
- ・老齢年金の支給額が年額158万円(65歳未満108万円)未満の方

問い合わせ/川越社会保険事務所  
 所 ☎049 242 2764



### 社会保険料控除に証明書が必要です

平成20年1月～12月までの間に納めた国民年金保険料は、全額社会保険料控除の対象となりますので、年末調整や確定申告の際は忘れずに申告しましょう。さかのぼって納めた分、家族のために納めた分等も対象となります。

申告には、領収書または「社会保険料(国民年金保険料)控除証明書」の添付が必要です。このため、国民年金保険料を9月30日(火)までに納めた方は、社会保険料(国民年金保険料)控除証明書が社会保険庁から毎年11月上旬に送付されます。

また、10月1日(水)～12月31日(水)の間に、今年初めて納付された方は、翌年2月上旬に同様の証明書が送付されます。

控除証明書についての問い合わせ/控除証明書専用ダイヤル

☎0570 070 117  
 ☎03 6748 8882

### 特定健康診査・人間ドックについて

朝霞市国民健康保険加入者を対象とする特定健康診査および人間ドックは、11月末日までが実施期間となっておりますので、早めに受診してください。なお、特定健康診査および人間ドックは、どちらか一方を実施期間中に1回受診することができます。重複受診や不正受診した場合は、健診費用全額が自己負担となりますのでご注意ください。

対象者/特定健康診査: 40歳以上74歳以下の国民健康保険加入者 人間ドック: 35歳以上74歳以下の国民健康保険加入者(現在、他の健康保険に加入されている方は対象ではありません)

実施期間/11月末日まで  
 受診方法/4市(朝霞・志木・和光・新座各市)の協定医療機関にて、特定健康診査券と被保険者証を持参し受診。

事業所において定期健康診断等を受診された方は、健診結果を提出していただくことにより特定健康診査を受診したものと見なします。重ねて受診する必要がありますが、健診結果のコピーを保険年金課に提出して



## 朝霞市で...シニアの出番だ! ~朝霞市シニア世代地域デビュー支援講座~

申し込み・問い合わせ/市民活動支援ステーション  
 ☎048-463-1417 ☎048-463-3199 ✉simin\_katudo@city.asaka.saitama.jp

これまで培った技術や経験を活かして、「地域で何かをやってみたい」とお考えのいわゆる団塊の世代を中心とした皆さんを対象に、「地域デビュー支援講座」を開催します。

日時・内容/別表のとおり  
 会場/ゆめばれす(市民会館)  
 対象/市内在住のおおむね50歳以上の方(原則として4回参加できる方)  
 定員/25人(先着順)  
 申込方法/11月11日(火)午前10時から、電話・ファックス・メールまたは直接、市民活動支援ステーションへ。  
 ファックスおよびメールの場合は、件名を「地域デビュー支援講座参加申し込み」とし、本文に住所・氏名・年齢・電話番号を記入または入力してください。

開所日時/月曜日・祝日を除く午前9時30分～午後6時  
 共催/朝霞市・東上線NPOネット・埼玉県卸売世代種支援センター

講座参加者に向けて活動をPRしたい団体を募集します

今回の講座では、市内で活動しているNPO法人や市民活動団体等が、講座参加者に対して参加の呼びかけや団体のPRができる時間を設けます。ご希望の団体は、市民活動支援ステーションまでお問い合わせください。

日程	内容	コーディネーター
12月6日(土)	ステップ1: 人生の棚卸し 自分の好きなこと・得意なことは何? これからは何がしたいのか?	東上線 NPO ネット代表 柴田郁夫さん
12月20日(土)	ステップ2: セカンドステージの新しい生き方・働き方 どう地域との接点を作っているのか?	東上線 NPO ネット代表 柴田郁夫さん
平成21年1月10日(土)	ステップ3: my ライフプラン作り 自らのセカンドステージを総合的にデザインする!	東上線 NPO ネット代表 長岡素彦さん
1月24日(土)	ステップ4: まちのことを考えよう このまちを元気にするのは自分だ!	東上線 NPO ネット代表 柴田郁夫さん

時間/いずれも午後2時～4時  
 コーディネーターによるミニレクチャー&オリエンテーションと参加者どうしの対話やグループワーク、発表などを行ないます。  
 各回終了後、ゆめばれす内にて希望者による懇親会を開催します。(費用は参加者負担となります)

ください。  
問い合わせ/保険年金課 内線  
2624/6 ☎048 4  
63 0283(直通)

## 花いっぱい運動助成制度を創設しました

市では、明るく安らぎと潤いのある生活環境を目指し、花いっぱい運動を推進する団体に対し助成制度を創設しました。多くの市民の目に触れられる道路等に面した空き地などに花の苗や種子、球根を植えて花を咲かせていただける市民団体等に対し実施場所の面積に応じた数の草花の苗、種子および球根を助成します。

### 助成の要件/

市内在住の個人または市内に所在する法人もしくは団体に所属する方で構成された5人以上の団体であること  
目に触れられるような道路等に面した場所であること  
実施場所の土地所有者および管理者の承諾を得ていること  
団体等において、実施場所を適正に管理し、年2回程度の植込みができること  
1年度内において、1団体につき2件まで  
申請/環境保全課にある申請書に係る書類(案内図・構成員名簿・実施場所の写真)を添えて提出してください。内問

木支所・各出張所では受け付けできません。

助成の決定/申請後、調査を行い、助成が決定されると草花の苗、種子および球根を実施場所の面積に応じて助成します。

面積および限度額/  
・10平方メートル超〜50平方メートルまで (8000円相当額以内)  
・50平方メートル超〜100平方メートルまで (1万円相当額以内)  
・100平方メートル超〜200平方メートルまで (1万5000円相当額以内)  
・200平方メートル超 (2万円相当額以内)

問い合わせ/環境保全課 内線  
2262 ☎048 463  
1504(直通)

## 家庭用小型焼却炉を無料で回収しています

市では、ダイオキシン類の発生を抑制するため、今年度も家庭用小型焼却炉を無料で回収しています。処分したい方は、次のとおり電話でお申し込みください。

### 対象となる焼却炉/

家庭用小型焼却炉で2人程度で運搬可能なもの。  
金属製のもので地面に固定されていないもの(レンガ・ブロック等でできているものは除く)。  
事業所でお使いの焼却炉は、対象外です。

その他/焼却炉内の灰、ススなどは取り除いておいてください。また、焼却炉の状況によっては回収できない場合があります。申し込み・問い合わせ/環境保全課 内線2264 ☎048 463 1512(直通)

## 個人住宅リフォーム資金補助制度

市では、地域経済対策の一環として、市民の方がみずから住んでいる持ち家のリフォームを行った場合に、その工事費の一部を補助しています。

申請は工事開始前に行ってください。工事開始後および完了後の申請は対象になりませんのでご注意ください。

補助対象者/次の条件をすべて満たしている方  
みずから住んでいる持ち家  
市内業者が行うリフォーム工事(塀・門等の塗装、車庫の改装等は対象外)  
対象工事が税抜き額で20万円以上のリフォーム工事  
これから工事を始めるもので平成21年3月31日(火)までに完了するもの  
補助金額/対象工事費(税抜き)の5割(最高限度額10万円)  
申し込み・問い合わせ/産業振興課 内線2243 ☎048 463 1903(直通)



## 催し・講座

費用の記載がないものは原則として無料です

### ル・アシーニワ クリスマスコンサート

問い合わせ/産業文化センター ☎048-487-6222  
<http://ashiniwa.opal.ne.jp>

地域の女性音楽家によるハープ・ソプラノ・マリンバ・ピアノで奏でるクリスマスとディズニーの名曲の演奏をお楽しみください

日時/12月23日(火) 午後3時開演  
会場/産業文化センター  
チケット前売り/全自由席  
大人 700円  
4才~高校生 500円

(お子さんには当日ミニプレゼントつき)  
11月1日より発売開始  
保育/あり(要予約・300円)  
その他/開演前に無料ミニコンサートを開催します。

午後2時開演 要整理券・11月1日配布開始  
詳しくはお問い合わせください。  
主催/朝霞市商工会  
後援/朝霞市教育委員会

### 平成20年度埼玉県地震対策セミナー

問い合わせ/埼玉県消防防災課地震対策担当  
☎048-830-3173 ☎048-830-4779 ☎a3165-07@pref.saitama.lg.jp

日時/11月28日(金) 午後1時~4時30分  
会場/埼玉会館小ホール(JR浦和駅下車)  
講演/名古屋大学大学院教授 福和伸夫さん ほか 定員/450人(抽せん)  
その他/建築士による無料耐震診断 ほか  
申込方法/11月7日(金)(必着)までに、はがき、ファックス、メールのいずれかに、セミナー名、住所、氏名、参加者人数、電話番号を明記し、埼玉県消防防災課地震対策担当へ(〒330 9301 さいたま市浦和区高砂3 15 1)

### 地域支えあいネット講座

#### 『知っておきたい成年後見制度』

問い合わせ・申し込み/地域包括支援センターひいらぎの里  
☎048-291-9111 ☎048-291-9090

成年後見制度って何?どんな制度?という疑問、質問、内容などについて、専門家のお話を聞いてみましょう。  
日時/11月29日(土) 午後1時30分~3時30分  
会場/根岸台市民センター 対象/市民 定員/50人(先着順)  
講師/埼玉司法書士会 司法書士 リーガルサポート埼玉支部会員 大貫結子さん  
申込方法/11月4日(火)から電話・ファックスにて受け付けます。

(誤)別表1 情報公開制度の実施状況(平成19年4月～平成20年3月)

1- 請求・申出の受付処理件数

実施機関	受付件数		決定の状況			
			公開	部分公開	非公開	取下げ
市長	27件82文書	請求 27件82文書 申出 ---	36文書	42文書	2文書	2文書
監査委員	1件2文書	請求 1件2文書 申出 ---	---	2文書	---	---
議会	5件13文書	請求 5件13文書 申出 ---	7文書	5文書	1文書	---
計	33件97文書	請求 33件97文書 申出 ---	43文書	49文書	3文書	2文書

申出とは、情報公開請求権を有しない方の公開の申出に実施機関が任意的公開を行った場合をいいます。  
 非公開決定の3文書の理由は、文書不存在のためです。

(正)別表1 情報公開制度の実施状況(平成19年4月～平成20年3月)

1- 請求・申出の受付処理件数

実施機関	受付件数		決定の状況			
			公開	部分公開	非公開	取下げ
市長	25件68文書	請求 25件68文書 申出 ---	25文書	40文書	1文書	2文書
教育委員会	2件14文書	請求 2件14文書 申出 ---	10文書	3文書	1文書	---
監査委員	1件2文書	請求 1件2文書 申出 ---	---	2文書	---	---
議会	5件13文書	請求 5件13文書 申出 ---	7文書	5文書	1文書	---
計	33件97文書	請求 33件97文書 申出 ---	42文書	50文書	3文書	2文書

申出とは、情報公開請求権を有しない方の公開の申出に実施機関が任意的公開を行った場合をいいます。  
 非公開決定の3文書の理由は、文書不存在のためです。

**おわびと訂正**  
 広報あさか6月1日号4ページに掲載しました「平成19年度情報公開制度・個人情報保護制度の実施状況をお知らせします」の中で記載に誤りがありました。おわびして訂正します。  
 「1 情報公開制度」の文中  
 全部公開の公開率

(誤) 44割 (正) 43割  
 部分公開を含めた公開率  
 (誤) 94割 (正) 95割  
 小数点以下第1位を四捨五入  
 しています。  
 別表1 は左のとおり  
 問い合わせ/市政情報課 内線  
 2365 ☎048 463  
 1759(直通) 463

**催し・講座** 費用の記載がないものは原則として無料です

**いっしょにあそぼう保育園で**

問い合わせ/子育て支援課 内線2644  
 ☎048-463-2837(直通)

お近くの保育園で、保育士といっしょに、いろいろな遊びをしましょう。お友だちも待っています。  
 日時/11月5日(水) 午前9時30分～11時(雨天決行)  
 会場/各市立保育園(北朝霞保育園分園は実施しません)

栄町保育園、泉水保育園では、家庭児童相談員による児童の性格やことばの遅れなどの相談を実施します。  
 事前予約等は必要ありませんので、直接お近くの市立保育園へお出かけください。



犬や猫のふんでみんなが迷惑してしまいます飼い主が責任をもって処分しましょう

**地上アナログテレビ放送終了のお知らせ**

現在の地上アナログテレビ放送は、地上デジタル放送への移行に伴い、2011年7月24日までに終了いたします。地上デジタルテレビ放送の視聴方法など受信に関する相談、問い合わせは下記へお願いします。  
 問い合わせ/総務省地上デジタルテレビジョン放送受信相談センター ☎0570 07 0101

**彩の国めぐりスタンプラリー-2008**

問い合わせ/埼玉県広聴広報課  
 ☎048-830-3192

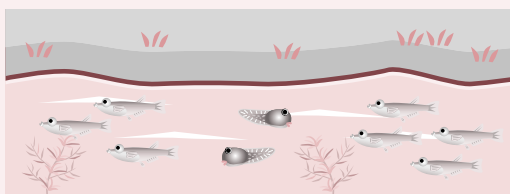
日程/11月14日(金) 県民の日  
 対象施設/県内307か所  
 応募方法/各施設に備え付けの応募用紙またははがきにスタンプラリー対象施設2か所以上のスタンプを押し、希望商品の記号・住所・氏名・性別・年齢・電話番号を記入の上〒330 9301(住所記入不要)埼玉県広聴広報課までご応募ください。

申込期限/11月28日(金)(消印有効)  
 抽せんで253人に賞品が当たります。  
 詳しくは、埼玉県ホームページ  
<http://www.pref.saitama.lg.jp> をご覧ください。  
 市内の参加施設  
 博物館 中央公民館・コミュニティセンター

**豊かで輝く県土づくりキャンペーン 黒目川・秋の川まつり2008**

問い合わせ/埼玉県朝霞県土整備事務所  
 ☎048-471-4661

日時/11月16日(日) 午前11時～午後2時  
 会場/朝霞県土整備事務所  
 対象/小学生～一般  
 内容/・黒目川散策・川の事業、環境などのパネル展示・伝統とあみ漁の体験・黒目川清掃活動・軽音楽演奏・模擬店・有機肥料の無料配布(先着150人)・AED心肺蘇生法・白バイ、パトカー等展示・こども工作コーナー  
 (雨天中止。駐車場はありません。)



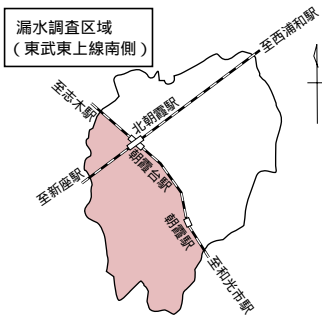
## 水道管の漏水調査にご協力を

11月から1月までの間、水道本管から宅地内にある水道メーターまでの水道管（給水管）の漏水調査を実施します。

調査員（漏水調査員の腕章と水道部発行の身分証明書を携帯）が、宅地内に立ち入り調査をすることがありますので、ご協力をお願いします。

また、調査に際し、物品の販売や費用の請求をすることはありません。

調査区域/別図のとおり  
問い合わせ/水道施設課 ☎048-462-3366



## 水道管の清掃・パッキンの交換に注意を

最近、市内において「宅地内の水道管の清掃や蛇口のパッキンの交換を行います」といった訪問販売による問い合わせが、水道部に多数寄せられています。

水道部では、ご家庭の水道管の清掃やパッキンの交換は、行っておりませんのでご注意ください。

問い合わせ/水道施設課 ☎048-462-3366

## 水質検査結果をお知らせします

水道部では、安全かつ清潔な水の供給を確保するため、水道法に基づき定期的に水質検査を実施しています。

平成20年8月の水質検査結果はすべて基準値に適合しています。

検査結果/別表のとおり  
問い合わせ/水道施設課 ☎048-462-3366

別表 平成20年8月 泉水浄水場系

分類	番号	項目	基準値 (mg/l)	水質検査結果 (mg/l)
健康に関連する項目	基01	一般細菌	100個/mL以下	0
	基02	大腸菌	検出されないこと	不検出
	基03	カドミウム及びその化合物	0.01以下	0.001未満
	基04	水銀及びその化合物	0.0005以下	0.00005未満
	基05	セレン及びその化合物	0.01以下	0.001未満
	基06	鉛及びその化合物	0.01以下	0.001未満
	基07	ヒ素及びその化合物	0.01以下	0.001未満
	基08	六価クロム化合物	0.05以下	0.005未満
	基09	シアンイオン及びその化合物	0.01以下	0.001未満
	基10	硝酸態窒素及び亜硝酸態窒素	10以下	3.2
	基11	フッ素及びその化合物	0.8以下	0.08未満
	基12	ホウ素及びその化合物	1.0以下	0.03
	基13	四塩化炭素	0.002以下	0.0002未満
	基14	1,4-ジオキサン	0.05以下	0.005未満
	基15	1,1-ジクロロエチレン	0.02以下	0.001未満
	基16	シス-1,2-ジクロロエチレン	0.04以下	0.001未満
	基17	ジクロロメタン	0.02以下	0.001未満
	基18	テトラクロロエチレン	0.01以下	0.001未満
	基19	トリクロロエチレン	0.03以下	0.001未満
	基20	ベンゼン	0.01以下	0.001未満
基21	塩素酸	0.6以下	0.06未満	
基22	クロロ酢酸	0.02以下	0.002未満	
基23	クロロホルム	0.06以下	0.001未満	
基24	ジクロロ酢酸	0.04以下	0.008	
基25	ジブロモクロロメタン	0.1以下	0.001未満	
基26	臭素酸	0.01以下	0.001未満	
基27	総トリハロメタン	0.1以下	0.001未満	
基28	トリクロロ酢酸	0.2以下	0.01未満	
基29	ブロモジクロロメタン	0.03以下	0.001未満	
基30	ブロモホルム	0.09以下	0.001未満	
基31	ホルムアルデヒド	0.08以下	0.005未満	
性状に関連する項目	基32	亜鉛及びその化合物	1.0以下	0.005未満
	基33	アルミニウム及びその化合物	0.2以下	0.02未満
	基34	鉄及びその化合物	0.3以下	0.03未満
	基35	銅及びその化合物	1.0以下	0.01未満
	基36	ナトリウム及びその化合物	200以下	12.0
	基37	マンガン及びその化合物	0.05以下	0.005未満
	基38	塩化物イオン	200以下	17.4
	基39	カルシウム、マグネシウム(硬度)	300以下	79.1
	基40	蒸発残留物	500以下	154
	基41	陰イオン界面活性剤	0.2以下	0.02未満
	基42	ジェオスミン	0.00001以下	0.000002
	基43	2-メチルイソボルネオール	0.00001以下	0.000002
	基44	非イオン界面活性剤	0.02以下	0.005未満
	基45	フェノール類	0.005以下	0.0005未満
	基46	有機物(全有機炭素(TOC)の量)	5以下	0.9
	基47	pH値	5.8以上8.6以下	7.3
	基48	味	異常でないこと	異常なし
	基49	臭気	異常でないこと	異常なし
	基50	色度	5度以下	1未満
	基51	濁度	2度以下	0.1未満

基準項目(51項目)は法令で達成しなければならないと定められている項目です。健康に関連する項目(31項目)と水道水が有すべき性状に関連する項目(20項目)の2つに分かれています。

## 催し・講座

費用の記載がないものは原則として無料です

### 「ねんきん特別便」に係る年金相談

予約・問い合わせ/保険年金課 内線2622~3 ☎048-463-1264(直通)

「ねんきん特別便」を受け取られた市民の方を対象に年金相談を行います。予約制ですので、電話で予約をして指定された時間にお越しください。

日時/毎週火・木・金曜日 午後1時~午後6時  
会場/市役所1階保険年金課

対象/「ねんきん特別便」を受け取られた市民の方  
相談員/社会保険労務士

持ち物/「ねんきん特別便」・年金手帳等  
申込方法/「ねんきん特別便」を用意し、電話で保険年金課へ。

### 無料税務相談会

問い合わせ/関東信越税理士会朝霞支部事務局 ☎048-465-0025

日時/11月14日(金) 午前11時~午後4時30分  
会場/にざぼつとぶらざ(志木駅南口)  
対象/朝霞・志木・和光・新座の各市民

### 葬儀基本相談

問い合わせ/斎場 ☎048-460-0055

もしもの時に慌てないためにも将来の備えをしたいと考えている方へ、基本的な葬儀の流れを簡単に説明します。当日は、式場の見学もできます。

日時/11月26日(水) 午前9時~11時(随時受付)  
会場/斎場 対象/市内在住の方  
申込方法/直接会場へお越しください