

募集

市職員

募集職種・採用予定人数

- ①事務職：10人程度
- ②技術職（土木・建築）：若干名
- ③保健師：若干名
- ④保育士：若干名
- ⑤事務職（身体障害者）：若干名
- ⑥事務職（スポーツ採用）：2人程度
- ⑦技術職（民間企業等経験者（土木））：1人程度

応募資格

- ①事務職・②技術職（土木・建築）
上級：昭和63年4月2日以降に生まれた方で、大学（技術職においては各職種の専門課程）を卒業または平成29年3月までに卒業見込みの方

初級：平成4年4月2日以降に生まれた方で、高校（技術職においては各職種の専門課程）を卒業または平成29年3月までに卒業見込みの方

③保健師：昭和56年4月2日以降に生まれた方で、保健師の免許を有する方または平成29年春までに取得見込みの方

④保育士：昭和63年4月2日以降に生まれた方で、保育士の資格を有する方または平成29年3月までに取得見込みの方

⑤事務職（身体障害者）
身体障害者手帳の交付を受けている方で、次の要件を満たしている方

- ・活字印刷文による出題に対応できること
- ・口述試験に対応できること
- ・自力通勤が可能で、かつ、介護者なしに職務遂行が可能なこと

○昭和61年4月2日以降に生まれた方で、
上級：大学を卒業または平成29年3月までに卒業見込みの方

の中級：短大を卒業または平成29年3月までに卒業見込みの方

初級：高校を卒業または平成29年3月までに卒業見込みの方

⑥事務職（スポーツ採用）
○高等学校在籍時以降にスポーツの分野で全国レベルの大会（全日本選手権大会、国民体育大会、全日本学生選手権大会、全国高等学校総合体育大会など）等へ出場した方で、次の要件を満たしている方

○昭和56年4月2日以降に生まれた方で、
上級：大学を卒業または平成29年3月までに卒業見込みの方

中級：短大を卒業または平成29年3月までに卒業見込みの方
初級：高校を卒業または平成29年3月までに卒業見込みの方
※スポーツの実績に関する証明書等の提出が必要です。詳細は受験案内に掲載しています。

⑦技術職（民間企業等経験者（土木））：昭和46年4月2日から昭和63年4月1日まで生まれた方で、大学、短大または高校において、土木の専門課程を卒業し、民間企業等における土木に関する職務経験が5年以上ある方（平成28年7月末日現在）

※職務経験の詳細は受験案内に掲載しています。
第一次試験日／9月18日（日）
受験案内・申込書／職員課で配布

※市ホームページからもダウンロードできます。
受付期間／8月1日（月）～10日（水）
午前9時～午後5時15分
採用予定日／平成29年4月1日

囲・圃／職員課 ☎46313191



高齢者住宅入居者

所在地①根岸台1-5-26

「つつじ荘」1階
②朝志ヶ丘4-5-10

「けやき荘」1階
募集戸数／各1戸

家賃（使用料）／月額3万円
入居資格／8月1日（月）現在、次のすべての要件にあてはまる方

- ・満65歳以上
- ・ひとり暮らし
- ・貸家、アパートなどに居住し、建て替えなどのため、立ち退きを要求されている。
- ・市内に引き続き3年以上住所がある。
- ・自立して日常生活を営むことができる。

申込方法／申請書と合わせて必要な書類を8月31日（水）までに、長寿はつらつ課へ提出してください（郵送不可）。

※申請書は8月1日（月）から長寿はつらつ課で配布します。
入居者決定時期／9月中旬（予定）

入居開始時期／10月（予定）
入居者の決定方法／①書類審査で住宅の困窮度の高い順に決定

②住宅の困窮度が同程度と認められる人が複数で、順位が決まらない場合は抽選

囲・圃／長寿はつらつ課 ☎46311921



事務補助員(臨時的任用職員)

募集人数/2人

勤務内容/就学時健康診断に使用する印刷書類確認・封入作業

任用期間/10月3日(月)～10月18日(火)(予定)

勤務概要/月々金曜日 午前9時～午後5時

報酬/時給930円

応募期間/8月16日(火)まで

☎/教育管理課 ☎46310794

10月からの広報あさか・市ホームページの有料広告

掲載できる方/原則として、市内に事業所を有する個人または法人

申込方法/市ホームページまたは市政情報課にある申込書に必要事項を記入のうえ、広告の版下原稿または内容がわかるものを添えてお申し込みください。

申込期限/8月19日(金) 掲載の決定/申込受付後、内容を審査のうえ掲載の可否を決定し、申込者に通知します。

※募集枠を超えた場合は抽選 ※広告の製作費用は、申込者

の負担となります。 ※掲載にあたっては条件があります。詳しくは市ホームページをご覧ください。お問い合わせください。

	広報あさか	ホームページ
規格	(小) 縦5cm×横8.9cm (大) 縦5cm×横17.8cm	上下50ピクセル 左右150ピクセル GIF形式またはJPEG形式4KB以内
掲載位置	広報あさか裏表紙 下段など	トップページ下段 ※ランダムで右上にも表示
掲載回数・期間	10～3月号(6回)	10月1日(土)～平成29年3月31日(金) 6か月間
掲載料	(小) 各号月額 15,000円 (大) 各号月額 30,000円	月額20,000円
募集枠	5～10	12

※掲載料は前納です。

申・☎/市政情報課 ☎463103059

ふれあい標語

明るく、さわやかな「ふれあい標語」を募集します

応募資格/市民

応募条件/1人につき1点

※中学生以下の児童・生徒は

家族での合作も可
テーマ/「あいさつ」・「家族」・「がまん力」の中からいずれか一つを選択

応募方法/はがきに標語(1点)、住所、氏名(ふりがな)、年齢、電話番号などのテーマを選んだか明記のうえ、朝霞市青少年育成市民会議事務局宛(子ども未来課内)へ郵送またはFAX

※市内の小・中学校に在学する児童・生徒は、学校で配布される応募用紙でも応募可

締切/9月2日(金)

選考/応募作品の中から優秀作品を数点選考し、入選者には賞品を差し上げます。

なお、最優秀作品は各種青少年健全育成啓発物に印刷されます。

発表/広報あさかおよび朝霞市青少年育成市民会議機関紙「ひまわり」で発表

申・☎/朝霞市青少年育成市民会議事務局(子ども未来課内)

☎46312930 FAX46710770

〒351-0770

会 員

の会「青空会」

この会では、会員に対する

研修や、市町村の保健事業等の支援をしています。会の趣旨に賛同し、市町村の支援活動等に協力いただける保健師、助産師、看護師の資格をお持ちで、就業していない方もしくは在宅で活動されている方を募集しています。

☎/埼玉県国民健康保険団体連合会 ☎048182412539

荒川図画コンクール作品

河川美化、愛護の意識や河川への意識を啓発することを目的に荒川の風景画を募集します。入賞者には応募していただいた絵をスタンドにして贈呈します。

対象/小学生

応募期間/9月16日(金)まで

題材/荒川流域の川やダムの風景

申込方法/荒川上流河川事務所ホームページの応募要項をご覧ください。

☎/荒川図画コンクール実行委員会事務局(荒川上流河川事務所計画課) ☎049124110380



ご案内

彩夏祭オフィシャルグッズを販売します

彩夏ちゃんをモチーフにした各種グッズ(文房具・雑貨類)ができました!左記の店舗で販売しますので、ぜひご購入ください。

販売開始/8月1日(月)～

販売場所/チエノフブックス

トア【レジカウター内】

(朝霞駅エキア内)、ホッと茶屋あさか

品名	販売価格(税込)
ポストカード(5枚入)	300円
ラバーストラップ	400円
ピンバッジ	500円
ゴルフマーカー	1,800円
クリアフォルダー	200円
フリクションペン	300円

申・朝霞市民まつり実行委員会事務局 ☎46312645

犬や猫のふん・尿で、みんなが迷惑しています。飼い主が責任をもって処分しましょう。

特別障害給付金制度

国民年金の任意加入期間に加入しなかったことにより、障害基礎年金等を受給していない障害者を対象に「特別障害給付金」が支給されます。

対象／次の①②に該当する方で、当時、任意加入していなかった期間内に初診日があり、現在障害基礎年金1級または2級に該当する方

- ①平成3年3月以前に国民年金任意加入対象だった学生
- ②昭和61年3月以前に国民年金任意加入対象だった厚生年金、共済組合等の加入者の配偶者

※65歳の誕生日の前日までに当該障害状態に該当された方に限り。なお、障害基礎年金、障害厚生（共済）年金を受給できる方は対象になりません。給付金の支給は、請求のあった月の翌月分からになります。

受付窓口／保険年金課
支給額／1級：月額5万1千450円、2級：月額4万1千600円

※支給額は、毎年度物価の変動に応じて改定されます。
※所得または支給されている

日本手話情報コーナー No.4

問／障害福祉課 ☎463-1599 ☎463-1025

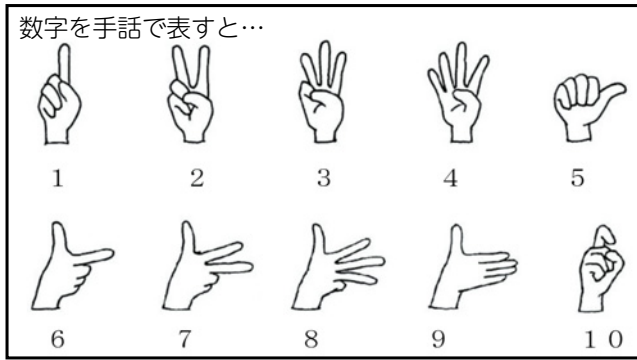
『聴覚に障害のある人は全員「手話」が使えるの?』

答え【×】
聴覚に障害のある人は、誰もが手話を使えると誤解されることは、よくあります。たとえば明日、突然の病気で耳が聞こえなくなったら、いきなり手話ができるようになるのでしょうか？聴覚に障害のある人と言っても、障害の原因や聞こえの程度は、人によってさまざまです。

○「ろう者」
聴覚に障害のある人の中で、日本手話を母語とし、日本手話を使用して日常生活を送る人を言います。ろう者は、ろう学校や、ろう家族など、日本手話を使用する環境の中で生活しながら自然に日本手話という言語を身に付けていきます。

○「難聴者」
耳が聞こえにくい人を言います。まだ聴力が残っているため、補聴器を使用して音声で会話をする人も多くいますが、筆談や手話を使用してコミュニケーションをとる人もいます。

○「中途失聴者」
もともと聞こえていたけれど、後に耳が聞こえなくなった人を言います。日常生活の中では、聞こえていたときと同じように声を出して話すことができますが、相手の声が聞こえなかったり、音がひずんで言葉がうまく聞き取れないため、補聴器、筆談などを使用してコミュニケーションをとったり、手話を習得する人もいます。



※朝霞市社会福祉協議会のホームページにて、手話付き講演会、字幕付き邦画の上映に関する情報などが掲載されていますので、ぜひご覧ください。QRコードから、社協（手話通訳者等派遣事務所）のサイトへアクセスできます。



年金等によっては、支給が制限される場合があります。
問／川越年金事務所 ☎049124212657

中学校自由選択制

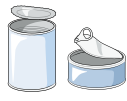
制度の概要や手続方法などについては、一学期末頃に児童を通じて配付したパンフレットをご確認ください。また、6年生の保護者を対象とした制度の説明会を2回行います。※具体的な相談や問い合わせについては、9月から教育管理課で受け付けます。
説明会日時／9月1日(木)・4

日(日) いずれも午前10時～11時30分
会場／市役所別館5階大会議室
問／教育管理課 ☎46310793

食品ロス適正処理と制服リサイクル

リサイクルプラザ企画運営協議会では、賞味期限が1か月以上残っている食品を集めています。未開封のレトルト食品や缶詰などが対象で、食品をゴミにしないための活動です。また、朝霞市内の中学校の制服、運動着、小学生の

教材等のリサイクル活動も行っています。詳細はお問い合わせください。
問／エコネットあさか(リサイクルプラザ) ☎48610222



発達障害者就労支援センター(ジョブセンター)をご利用ください

このセンターは埼玉県が運営し、発達障害者に対する就労相談や就労訓練、就職活動支援、職場定着支援までをワ

ンストップで提供しています。対象／医師の診断や障害者手帳の有無に関わらず発達障害の特性を持ち、その自覚がある方で企業等への一般就労(障害者雇用枠での就労を含む)を希望している方

※就労移行支援事業として就労訓練を受ける際には、医師の診断および市町村による障害福祉サービスの受給決定が必要です。
問／ジョブセンター川越(川越市脇田本町13-15) 川越第一生命ビル5F ☎049124918772

国民健康保険の一部負担金の減免および徴収猶予について

国民健康保険の加入者が、その生活が一時的に困難となった場合において必要である認められるとき、一部負担金の減額・免除または徴収猶予(支払い時期の延期)を受けられる制度があります。

災害・事業の休止・失業等により医療費の一部負担金を支払いが困難となったときは、医療機関等を受診される前にお問い合わせください。

☎/保険年金課 ☎463-0283

国民健康保険加入者の皆様へ 入院・外来治療費が高額な際には限度額適用認定証をご利用ください

入院や外来の診療で1か月に支払う医療費が一定額を超える時は、申請により「限度額適用認定証」の交付を受け、医療機関に提示することで、医療機関に対する支払額は自己負担限度額までとなり、負担を軽減することができます。また、住民税非課税世帯の方は「標準負担額減額認定証」を提示することで、入院時の

食事代が減額になります。

70〜74歳の方は、高齢受給者証が限度額適用認定証を兼ねていますので申請は不要です。ただし、70〜74歳の方で住民税非課税世帯の方は、自己負担限度額が異なるため「限度額適用・標準負担額減額認定証」を申請して交付を受けてください。

※自己負担限度額は、所得区分に応じ異なります。

※70歳未満の方で、国民健康保険税滞納世帯の方は、「限度額適用認定証」を交付できないのでご相談ください。

※住民税非課税の世帯の方で国民健康保険税滞納世帯の方は、申請により入院時の食事代が減額になる「標準負担額減額認定証」を交付します。申請時に必要なもの/朝霞市国民健康保険被保険者証、運転免許証などの本人確認書類、個人番号カードまたは個人番号通知カード

☎/保険年金課 ☎463-0283

アイドリング・ストップのすすめ!

アイドリング・ストップには、騒音・悪臭・大気汚染・

地球温暖化の防止、ガソリンの節約などの効果があります。自動車等を運転する際は、アイドリング・ストップを心がけましょう。

埼玉県生活環境保全条例では、アイドリング・ストップを次のように規定しています。

- ①自動車等の運転者は、駐車時におけるアイドリング・ストップを実施すること
- ②収容能力が20台または面積が50平方メートル以上の自動車駐車場等の設置者や管理者は、看板等によりアイドリング・ストップを利用者に周知すること

☎/環境推進課 ☎463-1512

8月の納付

- 市県民税 (2期)
 - 国民健康保険税 (2期)
 - 介護保険料 (2期)
 - 後期高齢者医療保険料 (2期)
- ※納期限は8月31日(水)です。

- 納税・納付は納期限までに済ませましょう。
- 便利で確実な口座振替をご利用ください。

岐阜県瑞浪市 文化施設4館共通パスポートを配布します

☎/地域づくり支援課 ☎463-2645

岐阜県瑞浪市の「化石博物館」「市之瀬廣太記念美術館」「陶磁資料館」「地球回廊」の「4館共通パスポート」を、先着100人に配布します。瑞浪市は、朝霞市と平成23年に「災害時における相互応援に関する協定」を締結しています。ぜひこの機会に瑞浪市をご訪問ください。

対象/朝霞市在住、在勤の方 ※地域づくり支援課窓口で在住・在勤を証明する「免許証」等をご提示ください。

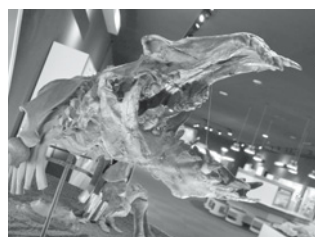
配布方法/地域づくり支援課(市役所別館4階)にて先着順

※入場料は通常各館200円、高校生以下は無料です。

配布開始/8月1日(月)～

アクセス/

- 車: 東京→瑞浪(中央自動車道) 約4時間
- 電車: 東京→名古屋(新幹線) 約1時間45分
名古屋→瑞浪(JR中央本線快速) 約50分



瑞浪市化石博物館



瑞浪市地球回廊

◎夏休み期間中のイベントとして、8月5日(金)～7日(日)に、「第57回瑞浪美濃源氏七夕まつり」が開催されます。詳しくはホームページをご覧ください。

主なスケジュール

5日	美濃源氏盆踊り大会
6日	みずなみ祈願大花火大会
7日	バサラ大パレード・総踊り



飼い犬への狂犬病予防注射を忘れずに

飼い犬には年1回の狂犬病の予防注射が義務づけられていますので、市に届け出をし、注射済票の交付を受けてください。

今年度、注射済票が未交付の方は、かかりつけの獣医師で予防注射接種後、注射済証明書と手数料をお持ちのうえ、環境推進課、内間木支所または各出張所で手続きをしてください。

また、飼い犬の新規登録も受け付けています。

手数料／新規登録(犬鑑札の交付)：3000円

注射済票の交付：50円

※犬の飼い主のマナーについて、市へ相談が寄せられています。住みよいまちづくりのため、また、ご近所との不要なトラブルを避けるためにも、飼い主の方は次のことも気をつけましょう。

- ・散歩時の犬のふん・尿は、必ず飼い主が責任をもって後始末する。
- ・犬を制御できる人が散歩をさせ、リードは短めに持つ。
- ・毛の飛散や鳴き声など、近

隣に迷惑をかけないようにする。

※犬の飼い方に関する相談は朝霞保健所 (☎461-10468)へ

☎/環境推進課 463-1504



野良猫へのえさやりが近所の迷惑となっていないませんか

野良猫へのえさやりが、知らず知らずのうちに近所に迷惑をかけてしまうことがあります。世話をする場合は責任をもち、次のことに気をつけましょう。

○えさやりすることについて、近隣に了承を得る。

○えさは食べ終わるまで待ち、残ったえさは片づける。

○カラスや害虫など、他の生き物を寄せつけないため(えさ場の近隣住民から、自宅の庭先でのふん・尿について相談が寄せられています)

○猫が自宅敷地内に侵入しお困りの方へ：埼玉県動物指導センターのホームページで、「猫が庭などに入らないよう

にする方法」を紹介していますので、参考にしてください。※猫に関する相談は、埼玉県動物指導センター南支所(☎048-855-0484)へ

にする方法」を紹介していますので、参考にしてください。※猫に関する相談は、埼玉県動物指導センター南支所(☎048-855-0484)へ



ねずみ・衛生害虫等の相談

ねずみやダニ、白アリなどでお困りの場合はご連絡ください。電話での無料相談や、有料で駆除を行っています。

受付時間／午前9時～午後5時(4月～10月)

午前9時～午後4時(11月～3月)

※平日正午～午後1時と土日曜日・祝日は受け付けていません。イベント等で不在の場合もあります。

☎/埼玉県ペストコントロール協会 048-854-12890

12890

虐待かな？

児童虐待を発見(疑い含む)した場合はご連絡ください。☎/児童相談所全国共通ダイヤル 189 (いちばやく)

8月は「人権尊重社会をめざす県民運動強調月間」です

私たち一人ひとりが等しく持っている人間としての権利、「人権」。しかし、世の中には、この「人権」を踏みにじる行為や偏見・差別がいろいろなおところに存在しています。誰もが幸せに暮らせるような人権尊重社会を築くため、この機会に家族や友人などと話し合ってみましょう。

人権トピックス

◆人権教室を実施しました！

人権教室とは、人権擁護委員と児童・生徒が一緒になって、感謝の気持ちや「おもしろい」の心を学ぶための活動です。

6月4日(土)に朝霞市立朝霞第十小学校において、栗山委員、要害委員、久瀬委員と小学一年生の皆さんで、お互いをおもしろいことの大切さを学びました。



朝霞市立朝霞第十小学校の様子

◆私たちの身近にある人権問題◆

高齢者の人権

- ・社会参加機会を奪われる
- ・介護に伴う虐待
- ・悪徳商法や金融商品等の契約トラブル
- ・振り込め詐欺

女性の人権

- ・男は仕事、女は家事などの固定的役割分業意識
- ・DV(ドメスティック・バイオレンス)
- ・セクシュアル・ハラスメント
- ・ストーカー行為

子どもの人権

- ・親からの虐待
- ・いじめ、体罰



同和問題

日本社会の歴史的過程で形づくられた身分差別制度により、その制度が廃止された今もなお、本人の責任とは関係なく差別される問題。

障害者の人権

- ・道路の段差やエレベーター等の不備
- ・補助犬や字幕放送等の理解不足

インターネットによる人権侵害

インターネットやSNS等を利用し、他人の誹謗中傷や無責任なうわさ、プライバシーを流すこと。

- ・犯罪被害者、加害者、家族へのプライバシーの侵害や中傷
- ・外国籍の方、HIV感染者、ハンセン病患者などへの差別
- ・災害時における人権への配慮
- ・特定の民族や国籍の人々を排斥する差別的言動(ヘイトスピーチ)
- ・性的指向及び性同一性障害(LGBT)を理由とする偏見や差別

☎/人権庶務課 463-1738

◆人権啓発・教育DVDを貸し出します

教育委員会では、人権・同和問題の理解のために、DVDソフトの貸し出しをしています。団体・グループや家庭内の学習にご活用ください。

☎/生涯学習・スポーツ課 463-2920

都市計画の案の縦覧について

縦覧内容

「朝霞都市計画都市計画区域の整備、開発及び保全の方針」「朝霞都市計画区域区分」「朝霞都市計画道路(3・2・10志木和光線)」の変更案(埼玉県決定)

縦覧期間

8月30日(火)～9月13日(火)(土・日曜日を除く午前8時30分～午後5時15分)

縦覧場所

朝霞市まちづくり推進課、埼玉県都市計画課、埼玉県朝霞県土整備事務所 ※案については、埼玉県都市計画課ホームページでもご覧になれます。

○案に対する意見書の提出

対象/朝霞市の住民および利害関係人

提出方法

直接/ご提出いただくか、郵送または埼玉県電子申請届出サービスで

※電子申請届出サービスの詳細については、埼玉県都市計画課ホームページをご覧ください。

提出期限

9月13日(火)午後5時15分まで(必着)

提出先

朝霞市まちづくり推進課、埼玉県都市計画課(〒330-1901 所在地記入不

要) または埼玉県朝霞県土整備事務所(〒351-0033 朝霞市大字浜崎678)

朝霞市まちづくり推進課 ☎463-12518、埼玉県都市計画課 ☎048-1830-5341

埼玉県都市競艇組合からのお知らせ

競艇開催日/8月4日(木)～8日(月)
会場/戸田ボートレース場
※朝霞市は埼玉県都市競艇組合に加盟しており、組合からの配分金をさまざまな事業に活用しています。
☎048-823-8711
http://www.boatrace-toda.jp/

朝霞都市計画道路の変更案の縦覧のお知らせ(朝霞市決定)

朝霞都市計画道路「中央通線」は昭和47年4月に都市計画決定しましたが、40年以上の長期にわたり、全線が未整備のままとなっていることから、このたび計画の見直しを行った結果、一部廃止する方針となりました。また「中央通線」の一部廃止と併せ、当該路線に接続する朝霞都市計

画道路「駅西口富士見通線」の未整備区間を廃止し、区画街路「本町1号線」を新設する方針となりました。このたび、これらの方針に基づく都市計画変更の案を作成しました。この案について住民の皆さんからご意見を伺うため、都市計画法第17条に基づく案の縦覧を実施します。

○都市計画決定(変更)の案の縦覧

縦覧内容/朝霞都市計画道路の変更案(朝霞市決定)

(3・4・3中央通線、3・4・14駅西口富士見通線および7・5・1本町1号線)

縦覧期間

8月30日(火)～9月13日(火)

縦覧場所

朝霞市まちづくり推進課、市ホームページ

○案に対する意見書の提出

対象/朝霞市の住民および利害関係人

提出方法

縦覧場所にある意見書に必要事項を記入のうえ、郵送またはまちづくり推進課へ直接持参(匿名・電話での意見は受付不可)。

提出期限

9月13日(火)午後5時15分まで(必着)

提出先

朝霞市まちづくり推進課 ☎463-12518



一人一人の意識で低炭素社会へ

朝霞市役所は、Fun to Shareに賛同しています。

[Fun to Share] とは、CO₂など温室効果ガス排出量の削減を実現するための地球温暖化防止国民運動のことです。

新座都市計画事業(仮称)大和田二・三丁目地区土地区画整理事業 環境影響評価評価書の縦覧

縦覧期間

8月30日(火)～9月13日(火) 午前9時～午後4時30分

縦覧場所

朝霞市まちづくり推進課、埼玉県環境政策課、埼玉県西部環境管理事務所(ほか)

※評価書は新座市ホームページ、および朝霞市立図書館本館でもご覧になれます。

提出先

朝霞市まちづくり推進課 ☎463-11629、新座市(仮称)大和田二・三丁目地区土地区画整理事業推進室 ☎048-1424-4852、埼玉県環境政策課 ☎048-1830-13041

町内会・自治会への敬老祝福該当者の情報提供

町内会・自治会から敬老祝福のために該当地区在住70歳以上の方の住所、氏名、年齢の情報提供依頼があった場合、本人の権利、利益を不当に侵害する恐れがないと判断し、市では情報を提供したいと考えています。

提供に同意いただけない場合は、8月24日(木)までにご連絡ください。連絡がない場合は情報を提供させていただきます。

☎/長寿はつらつ課 ☎463-11921

省エネ標語
温暖化 地球はすでに泣いている

おわびと訂正

広報あさか7月号6ページ「打ち上げ花火観覧場所の陸上競技場の入場が「有料」となります」の有料花火観覧場所開放日時の記載に誤りがありました。おわびして訂正します。

正 開放日時/8月6日(土) 午後5時～9時30分
誤 開放日時/8月6日(土) 午後4時～9時30分

朝霞警察署からのお知らせ

大雨の際は、道路のアンダーパス部の通行には注意が必要です!!

- ①アンダーパス部の通行には十分注意しましょう!
②冠水箇所への無理な進入はやめましょう!
③危険を予測した運転を心掛けます!

ゆめぱれす 臨時休館のお知らせ
8月15日(月)は、保守点検のため臨時休館します。

中退共 小企業職金 済制度
http://chutaikyo.taisyokukin.go.jp/
(独)勤労者退職金共済機構 中小企業退職金共済事業本部

アンダーパス部等の冠水以外にも、雨で地盤が緩んだことによる倒木や土砂崩れなど、危険はあらゆるところに潜んでいます。危険を予測した運転に努めましょう。
④非常時には警察官や道路管理者の指示に従いましょう!



えーあいえず あさかちくいんたーなしよなるそさえてい いんたびゅー
AIS (朝霞地区インターナショナルソサエティ) にインタビュー☆

問い合わせ/地域づくり支援課 ☎048-463-2645 ✉tiiki_sien@city.asaka.saitama.jp

えーあいえず AISの活動に伺い、代表の森田さんにインタビューをしてきました!

Q AISはどのような団体ですか?

えーあいえず 外国人と日本人の相互理解と国際交流を目的に、1989年に設立し28年目になりました。会員は外国人と日本人を合わせ約80人います。

Q 活動内容を教えてください

えーあいえず 主な活動は日本語学習ですが、月に1回はイベントを開催し、日本文化と外国文化をお互い体験できるような内容を考えています。最近では、和紙でちぎり絵の体験をしたり七夕飾りを作りました。また、年1回外国人会員が講師となる料理講習会を開催しており、前回は本場の韓国料理をいただきました。他にも、会員が協力し合い、さまざまなイベントを企画しています。



日本語学習の様子

Q 日本語学習について詳しく教えてください

えーあいえず 講師と生徒という授業形式ではなく、日本人会員と外国人会員がマンツーマンで学習します。学習内容は、例えば、健康診断の問診表の書き方など生活に密着するものが多く、外国人会員の希望に合わせています。現在、外国人会員が急増したため、日本人会員を大募集しています。

えーあいえず 未経験で外国語が話せなくても問題ありません。興味のある方はご連絡ください!

Q ボランティアとして活動し続けられる理由は何ですか?

えーあいえず 外国人会員のみなさんが、AISの活動を通して日本での生活がしやすくなり、楽しく暮らしていることが本当に嬉しく思うからです。親心のようなものですね。

さいかさい おど こきゅうすいぼらんていあ
彩夏祭で、踊り子の給水ボランティアを
やっています(^^)

国際交流と日本語学習
日時/毎週金曜日 午前10時~12時
場所/コミュニティセンター
問い合わせ/AIS (朝霞地区インターナショナルソサエティ)
森田 ☎090-6864-4238 http://ais1989.hp-ez.com

公園での受動喫煙防止 にご協力ください

公園は、小さい子どもをはじめ、多くの人が利用しています。公園での喫煙は、歩きタバコによる思わぬ事故や投げ捨てられた吸い殻等により美観を損なうだけでなく、受動喫煙により他の利用者の健康にさまざまな悪影響を与えます。公園での受動喫煙の防止に皆さんのご理解とご協力をお願いいたします。

園/みどり公園課 ☎463-10374

朝霞市民会館の耐震補強工事を実施します

建物の安全性の確保のため、市民会館の耐震補強工事を平成29年7月から実施します。工事期間中は市民会館ホールの利用ができなくなります。また、工事の内容によって会議室および披露宴室等の利用に影響が出る場合があります。工事期間中、騒音や振動等で施設を利用する皆さんにご迷惑をおかけしますが、ご理解とご協力をお願いします。今後の工事の詳細については、決まり次第広報あさかお

よび市ホームページ等でお知らせします。

ホール貸出中止期間

平成29年7月8日(土)～平成30年6月30日(土)(予定)

園/工事に関すること…地域づくり支援課 ☎463-2645、貸出に関すること…朝霞市民会館 ☎465-2525

地震への備えは万全ですか？

建物の耐震診断・耐震改修工事に補助金を交付します。園/開発建築課 ☎463-2585



催し・講座

記載のないものは、費用/無料、対象/どなたでもとなります

陸上自衛隊 東部方面音楽隊 第66回定期演奏会

申・園/陸上自衛隊東部方面音楽隊 ☎460-1711 内線3640

日時/9月4日(日) 午後2時～(開場:午後1時30分)
会場/東京芸術劇場コンサートホール(全席指定)
内容/リンカーンチャーの花束、三つのジャポニスムほか
申込方法/8月19日(金)までに、往復はがき(1人につき1枚)に住所・氏名・年齢・電話番号を明記し、〒178-8501 東京都練馬区大泉学園町 陸上自衛隊東部方面音楽隊演奏会係「第66回定期演奏会」宛てへ郵送

園庭開放 (いっしょにあそぼう保育園で)

園/保育課 ☎463-2837

日時/8月19日(金)・25日(休) 午前9時30分～11時(雨天決行)
会場/各公設保育園(北朝霞保育園分園は除く)
※民設民営の保育園はこの園庭開放の対象となっておりません。
内容/未就園のお子さんもお近くの保育園で遊んでいただけよう、公設保育園(北朝霞保育園分園は除く)の園庭を開放しています(晴れの日は正午まで)。
※8月25日(休)は園内で工作やリズム遊び等も実施。
※栄町・溝沼保育園では8月25日(休)に家庭児童相談員による育児に関する相談を実施します。
申込方法/事前予約不要。当日直接会場へ

55歳以上の方の就職支援事業 シニアワークプログラム ベビーシッター講習 (厚生労働省委託事業)

園/(公財)いきいき埼玉(埼玉県シルバー人材センター連合) ☎048-728-7841 FAX048-728-2130
http://www.saitamaken-silver.jp

日時/9月7日(水)・8日(木)・12日(月)・14日(水)・15日(休) 全5日間 おおむね午前10時～午後4時
会場/産業文化センター
対象/ハローワークに求職登録をしている55歳以上の方。全ての日程に参加できる方。
申込方法/所定の受講申込書に記入し、〒362-0812 伊奈町小針内宿6-26 埼玉県県民活動総合センター内 (公財)いきいき埼玉シルバー人材センター 連合事務局宛てに郵送またはFAXで送付。
※ホームページからも申し込み可

「ひとり親パパ・ママお仕事応援キャンペーン」を開催します!

申・園/ハローワーク朝霞 就職支援ナビゲーター ☎463-2233

市役所に、ハローワーク朝霞の臨時職業相談窓口を設置します。
日時/8月15日(月)～26日(金) 平日午前9時～午後4時30分
会場/朝霞市役所2階 25番窓口 こども未来課
内容/今後の仕事探しへの心構え、不安解消のための相談、これまでのキャリアの棚卸し、履歴書・職務経歴書の作成等のサポート、希望される仕事に必要な技術・知識についてのアドバイス、職業訓練のご案内など、きめ細やかな就労支援を行います。お気軽にご相談ください。
対象/児童扶養手当を受給されているひとり親家庭の父・母
その他/児童扶養手当の現況届提出の際に、お越しくください。
※予約者優先ですので、できるだけ事前予約をお願いします。

人権啓発フェスティバル「ヒューマンフェスタ2016in川越」

園/埼玉県人権推進課 ☎048-830-2255

日時/8月30日(火) 午前10時～午後3時30分
会場/ウエスタ川越
内容/藤岡弘、さんによる人権講演会、星野高等学校音楽部による合唱ほか





ファミリー・サポート・センター入会説明会

申・閏/ファミリー・サポート・センター ☎485-2503

入会には、説明会への参加が必要です。また、サポート会員希望の方は、養成講習会への参加も必要です。
日時/9月10日(土) 午前10時~11時
会場/中央公民館 定員/20人(要予約)
保育/先着9人(1歳以上就学前までのお子さん)
申込方法/8月8日(月)からファミリー・サポート・センターへ
※援助活動の例: 保育施設等への送迎、保育施設開始前および終了後の預かりなど
※万が一に備えて、補償保険に加入しています(費用は市が負担)。
※個別説明も実施しています。詳細はお問い合わせください。

昭和歌謡曲 Night

会場・閏/ゆめばれす(市民会館) ☎466-2525

日時/10月7日(金) 午後7時30分~(開場午後6時30分)
内容/1975年設立で年間100回を超える公演を行う「東京シティ・フィルハーモニック管弦楽団」の歌と演奏による昭和の名曲の数々。誰もが知ってる懐かしの曲で優雅なひとときを朝霞でお過ごしください。
曲目(予定)/昭和の名曲
入場料/全席指定4,000円 飲食付き(バイキング形式: 食べ放題・飲み放題)
チケット発売日/8月6日(土) 午前10時~(電話予約は同日午後1時30分~)
チケット取扱所/ゆめばれす
主催/(公財)朝霞市文化・スポーツ振興公社

朝市~毎月第一日曜日開催~

閏/産業振興課 ☎463-1903

日時/8月7日(日) 午前7時~9時
会場/市役所正面駐車場
内容/服飾・雑貨、野菜・果物、お茶などお手ごろな価格で提供しています。
※商品がなくなり次第終了。内容は変更になる場合あり
主催/朝霞市朝市出店者協議会

8月の朝霞市障害福祉施設自主製作品展示販売会

閏/障害福祉課 ☎463-1599

市内の障害福祉施設の皆さんがつくった製品やお菓子などの展示販売会を行います。

日時・団体・販売物/

- 8月9日(火) 午前10時30分~午後1時
地域活動支援センター なかよしかふえ/雑貨、焼き菓子
 - 8月19日(金) 午後0時30分~2時
障害者ふれあいセンター あさか福祉作業所/雑貨、パン
 - 8月24日(水) 午前10時30分~午後1時
地域活動支援センター ぱれっと/革製品、焼き菓子、パン
 - 8月25日(木) 午前11時~午後1時
はあとぴあ地域活動支援センター/雑貨
 - 8月26日(金) 午前10時30分~午後0時30分
はあとぴあ障害者多機能型施設/レザークラフト、菓子
- 会場/市役所ロビー(市民ホール)

リサイクルプラザ企画運営協議会講座

会場・申・閏/リサイクルプラザ ☎486-0222

対象/市内在住の18歳以上の方
申込方法/8月1日(月) 午前9時から電話または直接リサイクルプラザへ(初心者優先)
保育/あり(1歳以上就学前まで)
※講座開催日にリサイクルプラザ3階で「手作り石けん」を販売します。

「固形石けん作り」

日時/8月17日(水) 午前10時~正午 定員/6人
内容/廃食用油で手作り石けんを作ります。
持ち物/開かず洗い乾かした500ml牛乳パック、マスク、エプロン、ゴム手袋(軍手可) ※廃油の持参可。詳細はお問い合わせください。安全のためサンダル履きは不可

「もったいない講座」

日時/8月23日(火) 午前10時~正午 定員/10人
内容/余り布を素敵な品に変えて再利用「なんでもスタンド」を作ります。
持ち物/開かず洗い乾かした1ℓ牛乳パックを3パック。

「布ぞうり体験公開教室」

日時/8月31日(水) 午前11時~午後3時
内容/布ぞうりづくりに関連した質問を受けます。

仲町保育園子育て支援センターさくらんぼイベント「ピースのお部屋」

会場・申・閏/子育て支援センター「さくらんぼ」(仲町保育園内) ☎450-7708

日時/8月31日(水) 午後1時30分~3時
内容/2か月のお子さんがある方向士おしゃべりをしたり、お友達をつくったりしたい方の場所を提供します。
定員/20組(平成28年6月生まれ対象)
予約開始日/8月10日(水)
※予約制ですので、まずはお問い合わせください。

第18回 みつばすみれ学園・すずらん夏祭り

閏/みつばすみれ学園 ☎471-3115、すずらん ☎470-3216

日時/8月19日(金) 午後5時~8時 雨天決行
会場/みつばすみれ学園・すずらん(志木市下宗岡1-23-1)
※駐車スペースに限りがあるので、路線バス等をご利用ください。

第24回朝霞市ふれあいスポーツ大会

申・閏/障害福祉課 ☎463-1599

日時/9月25日(日) 午前10時~午後3時
会場/総合体育館 対象/市内在住・在勤の方
内容/障害のある人とない人の交流を目指し、親睦を深めるために開催するスポーツ大会です。ぜひ皆さん奮って参加ください。
申込方法/8月31日(水)までに電話または直接障害福祉課へ
その他/競技補助・介助ボランティア等、大会運営にご協力いただけるボランティアの方を募集しています。詳しくは、お問い合わせください。





催し・講座

記載のないものは、費用/無料、対象/どなたでも となります

いきいきトレーニング教室

申・閏/長寿はつらつ課 ☎463-1952

運動に関心があるけれど、どのような運動をどのくらい行ったらよいかわからない高齢者の方。自分に合った運動を楽しく学んで筋力アップしてみませんか。

対象 / ①70歳以上の健康な市民 (医師に運動を禁止されている方、高血圧の方は申し込みできません)

②原則として、3か月間教室に参加できる方

※参加は1人1か所とさせていただきます。

定員 / 各会場15人 (先着順)

持ち物 / 動きやすい服装、体育館用シューズ

申込方法 / 8月8日(月)から電話で

日時・会場 (全10回) ※各回2時間/

会場	曜日	時間	9月開催日	10月開催日	11月開催日
弁財市民センター	月	午前9時30分～11時30分	12・26	24・31	21・28
		午後1時30分～3時30分	—	3・17	7・14
根岸台市民センター	火	午前9時30分～11時30分	13・20	11・18	8・15
		午後1時30分～3時30分	27	4・25	1
溝沼市民センター	水	午前9時30分～11時30分	14・21	12・19	9・16
		午後1時30分～3時30分	28	5・26	2
宮戸市民センター	木	午前9時30分～11時30分	8・15	13・20	17・24
		午後1時30分～3時30分	29	6・27	10
コミュニティセンター	金	午後1時30分～3時30分	9・16・23・30	7・14・21・28	4・11

認知症サポーターフォローアップ講座

申・閏/地域包括支援センターつじの郷 ☎472-1574

会場 / 産業文化センター

対象 / 認知症サポーター養成講座修了者で全3回受講可能な方 (3回受講が難しい方は要相談)

申込方法 / 8月26日(金) 午後5時までに電話で

日時・定員 (全3回) /

第1回「認知症の現状」

日時 / 9月2日(金) 午後1時30分～3時 (午後1時15分開場)

内容 / 認知症について最新の現状を専門医から学ぶ。

講師 / 和光病院院長 今井幸充さん

定員 / 100人 (公開講座のため、認知症サポーター以外の方も聴講可)

第2回「地域で支える認知症について」

日時 / 9月9日(金) 午後1時30分～3時30分 (午後1時15分開場)

内容 / 認知症の方への接し方。地域でどのように関わり見守っていくか?

講師 / まちだ訪問クリニック 医療ソーシャルワーカー 根本 かおりさん

定員 / 30人 (認知症サポーター養成講座修了者)

第3回「認知症になっても安心して暮らせる街作り」

日時 / 9月16日(金) 午後1時30分～3時30分 (午後1時15分開場)

内容 / 地域福祉とは? 地域の見守り活動の仕組み作りについて

講師 / 東洋大学社会学部社会学科助教 門 美由紀さん

定員 / 30人 (認知症サポーター養成講座修了者)

※オレンジリング持参

モーニングパーク講座・体操教室

誰でもできる「ガンバルーン体操」

申・閏/地域包括支援センターモーニングパーク ☎0120-247355 FAX465-5845

日時 / 8月24日(水) 午後2時～3時

会場 / ゆめぱれす (市民会館)

内容 / 椅子に座り、音楽に合わせてボールを使いながらの体操です。動きやすい服装でお越しください。

講師 / NPO法人埼玉コーチズ インストラクター

対象 / 市民 **定員** / 40人 (先着順) **持ち物** / タオル

申込方法 / 電話またはFAXで

モーニングパーク講座 いきいきと心と身体の健康

～趣味活動をとらして「腸内環境と自律神経を整えると若返る」～

申・閏/地域包括支援センターモーニングパーク ☎0120-247355 FAX465-5845

日時 / 9月2日(金) 午後2時～3時

会場 / 溝沼冰川神社境内 (溝沼6-23-1)

内容 / 日本の医療の現状、体質改善の考え方、食改善のポイント、簡単エクササイズ **講師** / 健康管理士・渡邊 優さん

定員 / 50人 (先着順) **対象** / おおむね60歳以上の市民

申込方法 / 9月1日(木)までに電話またはFAXで

精神保健福祉講演会

『自分らしく生きていこう～大人の発達障害とは～』

閏/健康づくり課 ☎465-8611

日時 / 9月16日(金) 午後1時30分～3時30分 (受付は午後1時から)

会場 / 産業文化センター

内容 / 近年増えつつあるという「大人の発達障害について」

講師 / 獨協医科大学越谷病院 こころの診療科教授 井原 裕さん

定員 / 150人 (先着順)

対象 / 市内在住・在勤の方

申込方法 / 9月14日(水)までに電話で

モーニングパーク 無料出張相談会

閏/地域包括支援センターモーニングパーク ☎0120-247355

日時 / 8月26日(金) 午前9時～10時

会場 / 溝沼冰川神社境内 (溝沼6-23-1)

内容 / 健康相談 (体重、血圧、握力の測定)、健康体操 (竹ふみ)、介護についての相談など、地域包括支援センターの職員が相談に応じます。 **対象** / 市民

申込方法 / 事前申込不要。当日直接会場へ

東洋大学法律相談部による無料法律相談

主催・閏/東洋大学無料法律相談部 ☎03-3945-7592

日時 / 8月24日(水) 午前10時～正午、午後1時～4時 (受付は午後3時まで)

会場 / 産業文化センター

内容 / 民法 (係争中または調停中、税金・破産・労働関係、弁護士等専門家に依頼しているもの、当事者以外の相談は除く) の相談に応じます。社会貢献活動の一環として学生が応対し、法学部教員が回答します。個人情報と秘密は厳守します。

申込方法 / 事前申込不要。当日直接会場へ (先着順)

※相談対応人数を超えた場合には、受付を締め切らせていただきます。

市民活動団体支援補助事業「脳ストレッチしませんか」

申・閏/あさかソニアクラブ 担当:岡 おか ☎080-6562-1036 ✉mojika_0218@yahoo.co.jp

日時 / 8月23日(火) 午前10時～正午

会場 / 産業文化センター

対象 / 市内在住のおおむね50歳以上の方

定員 / 30人 (先着順) **持ち物** / 筆記用具

申込方法 / 8月1日(月)～22日(月)までに電話またはメールで

※内容等、詳細は問い合わせ先にご確認ください。





催し・講座

記載のないものは、費用/無料、対象/どなたでも となります

簿記3級受験講座

甲・問/朝霞市商工会 ☎470-5959

日時/9月23日~11月11日の毎週火・金曜日(全15日)
午後6時30分~8時30分
検定試験/11月20日(日) 午前9時~11時
※会場は後日連絡します。
会場/産業文化センター 定員/30人(応募多数の場合は抽選)
費用/6,000円程度(テキスト代・検定受験料込)
対象/市内在住・在勤の勤労者および求職者
※検定試験の受験が条件になっていますので、講座のみの受講はできません。
持ち物/氏名・生年月日・顔写真のいずれも確認できる公的証明書(試験当日に受験者の本人確認が行われるため)
申込方法/はがきに住所、氏名、年齢、職業(勤務先)、電話番号および簿記受験講座と明記し、8月24日(水)(消印有効)までに、〒351-0033 朝霞市浜崎669-1 朝霞市商工会 まで郵送で

危険物取扱者試験

問/朝霞消防署消防課 ☎463-1190

試験日・試験会場/
第4回 10月2日(日)・東京国際大学(川越市)
第5回 10月9日(日)・埼玉大学(さいたま市)
試験の種類/全種類
願書申請期間/
書面申請 8月24日(水)~9月6日(火)(消印有効)
電子申請 8月21日(日)~9月3日(土)午後5時まで
願書提出方法/書面申請:〒330-0062 さいたま市浦和区仲町2-13-8 ほまれ会館2階 一般財団法人消防試験研究センター埼玉県支部宛てに郵送または窓口へ
電子申請: <http://www.shoubo-shiken.or.jp>
※受験案内、願書は消防署消防課で配布しています。
※試験日程に合わせ、準備講習会が予定されています。
詳しくは、消防署消防課へお問い合わせください。

上級救命講習

問/埼玉県南西部消防本部救急課救急指導係 ☎478-0899

日時/8月10日(水) 午前9時~午後5時
会場/新座消防署 定員/30人(先着順)
内容/乳児から成人に必要な救命手当とその他の応急手当
※再講習の方の受講も可能です。
受講資格/市内在住・在勤・在学(中学生以上)の方
申込方法/電話で(平日午前8時30分~午後5時15分)

親子救命講習

問/埼玉県南西部消防本部救急課救急指導係 ☎478-0899

日時/8月20日(土) 午前9時~11時
会場/新座消防署
内容/成人に対する救命手当とその他の応急手当
定員/10組20人(先着順・定員になり次第受付終了)
受講資格/市内在住の小学5年生以上の児童およびその保護者
申込方法/8月8日(月)から電話で(平日午前8時30分~午後5時15分)



わくわくどーむがらのご案内

会場・問/わくわくどーむ(健康増進センター) ☎472-6000

《スポーツ教室 第3期 9月開講》

対象/市内に在住・在勤・在学の方(医師から運動を禁止されている方は申し込みません)
※参加者全員にスポーツ傷害保険に加入していただきます(保険料は下記の受講料金内に含まれます)。
※次回 第4期(10~11月)の募集については、第3期受講者へ参加継続優先枠があります(お子さんが対象の教室を除く)。

~往復はがき応募受付クラス~ お子さん対象 水泳教室~					
No.	教室名(プール)	日	程(休館日・祝日を除く)	人数	料 金
1	幼児水泳教室A(水なれバタ足)	火曜	15:15~16:15	30	3,888円/全4回
2	幼児水泳教室B(水なれバタ足)	火曜	16:30~17:30		
3	幼児水泳教室C(水なれ・バタ足/クロール)	水曜	15:15~16:15	30	4,860円/全5回
4	幼児水泳教室D(水なれバタ足)	金曜	15:15~16:15		
5	幼児水泳教室E(水なれバタ足)	土曜	9:30~10:30	30	3,888円/全4回
6	幼児水泳教室F(水なれ・バタ足/クロール)		10:45~11:45		
7	こども水泳教室A(初級)	火曜	17:45~18:45	30	3,456円/全4回
8	こども水泳教室B(中級)	火曜	16:30~17:30		
9	こども水泳教室C(上級)	水曜	17:45~18:45	30	4,320円/全5回
10	こども水泳教室(特級)	水曜	19:00~20:00		
11	こども水泳教室D(初級)	金曜	16:30~17:30	30	4,320円/全5回
12	こども水泳教室E(中級)		17:45~18:45		
13	こども水泳教室F(上級)	金曜	19:00~20:00	10	

※幼児水泳は、完全におむつが外れている「3歳以上の未就学児」のお子さんが対象です。
※こども水泳は「小学生以上」のお子さんが対象です。

【web予約】往復はがき受付クラス No.1~13 ~応募方法~

●web予約
<https://meijisp.jp/school-yoyaku/schools/index/26> より、手順に従ってご登録してください。自動返信メールが届きますと申込完了です。

※ドメイン設定で@meijisp.jpを受信許可に設定してください。
web予約受付期間: 8月1日(月)~14日(日)

結果/8月20日(土)までにメールにてお知らせします。

●往復はがき

往復はがきに希望する教室名・住所・氏名(ふりがな)・年齢・電話番号・在学の方は学校名を記入
〒351-0033 朝霞市浜崎27番地「わくわくどーむスポーツ教室」係宛
(返信はがき:表にご自宅住所・お名前のみ記入)「8月14日(日)【必着】」
※申込多数の場合は抽選。複数教室への申し込みも可能ですが、はがき1枚につき1人1教室までです。
※中より複数教室への申し込みも可能です。ただし、受講確定後の一部キャンセルはできません。
結果/8月20日(土)までに返信はがきで通知します。申込手続きは教室を受講する本人の保護者が行ってください。



web予約QRコード

~館内受付クラス~ 18歳以上の方が対象のスポーツ教室					
No.	教室名(プール)	日	程(休館日・祝日を除く)	人数	料 金
14	レディース水泳教室(平泳ぎ・バタフライ)	火曜	9:30~10:30	20	3,456円/全4回
15	レディース水泳教室(水慣れ・クロール・背泳ぎ)		10:45~11:45		
16	レディース水泳教室(上級)	水曜	12:00~13:00	20	2,808円/全4回
17	シニア水泳教室A(60歳以上)		9:30~10:30		
18	シニア水泳教室B(60歳以上)	水曜	10:45~11:45	9/7~9/28	
19	アクアピクスB	木曜	10:00~11:00	9/1~29 ※9/22除く	35

【館内受付クラスNo.14~19 ~応募方法~】

定員に満たない教室がある場合は、8月15日(月)から2次募集を行います。2次募集については市外(志木・新座・和光市など)在住の方も申し込みます。
※8月1日(月)~14日(日)は、前期受講継続者優先期間です。わくわくどーむ館内掲示板等でお知らせしますのでご覧ください。
※電話申込不可。申込手続きは必ず教室を受講する本人が行ってください。ひとりで複数教室への申し込み・参加も可能です。ただし、受講確定後の一部キャンセルはできません。

《お子さんのスポーツ教室・水泳教室対象 わくわく無料送迎スクールバス運行中》
お子さんのスポーツ教室・水泳教室の受講者を対象に、曜日ごとにバスルートを設定し安全に送り迎えを行います(曜日・時間帯により定員に限りがあります)。

■新規開講レッスン 【健康体操】

その日の皆さんの様子に合わせて、インストラクターがメニューを構成します。肩こり・腰痛・冷え性など、不快な症状を解消しましょう。
日時/毎週金曜日 午後2時15分~3時15分 定員/35人
費用/6,318円(全9回)

●個人情報の取り扱いについて 教室申し込みの際にご提示いただいた個人情報については本人の許可なく当初の目的以外には使用しません。

●各種教室の募集概要はホームページにも掲載しています。

<http://asaka-wakuwakudome.com/>
主催/株式会社明治スポーツプラザ(指定管理者)

《わくわくどーむの営業日のお知らせ》 8月は休まず営業します。
《かき氷 無料配布イベント》 8月6日(土)・27日(土)に実施します。

《プール無料教室休講》 8月2日(火)~31日(火)は多くの方が利用するため、ワンポイント水泳教室(火曜)・水中ウォークトレーニング教室(水曜)が休講となります。なお、水中ウォークトレーニング教室(木曜)は通常通り行います。

