

2016

2

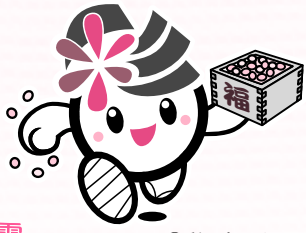
平成28年

広報

No.705

毎月1回1日発行

あさか



©彩夏ちゃん

水と緑に満ちた やすらぎと生きがいのあるまち 朝霞

特集

税の申告は正しくお早めに	P.2
消費者情報アンテナ!	P.4
議会だより	P.7

市長コラム	P.9
情報BOX	P.10
ようこそ!あさかの生涯学習へ	P.18
わたくしたちの健康	P.24
みんなすこやか	P.25
PHOTO NEWS	P.26
各種相談一覧	P.26
市民伝言板	P.27



感謝の気持ちを忘れない～平成28年成人式～

1月11日(月・祝)、ゆめばれす(市民会館)で平成28年朝霞市成人式が行われました。今年も会場を埋め尽くす多くの新成人が集まりました。当日は、東洋大学管弦楽団による演奏や彩夏ちゃんによるお出迎えが行われたほか、青少年相談員朝霞市協議会によるつきたてのお餅も振る舞われました。

式典では、新成人の代表者の皆さんから二十歳のメッセージとして「周りの人への感謝の気持ちを忘れない」、「自立した人間になりたい」などが述べられ、また、答辞では「社会の一員になる自覚と責任を持ち、素敵な大人になる」とそれぞれが固く誓っていました。

多くの方々には祝福され、人生の新たなスタートを切った新成人の皆さんにとって、笑顔あふれる成人式となりました。

市では広報あさかのほか、ホームページ、ツイッター、フェイスブックページなどで情報をお知らせしています。
ホームページ <http://www.city.asaka.lg.jp/>

携帯サイト
<http://www.city.asaka.lg.jp/mobile/>



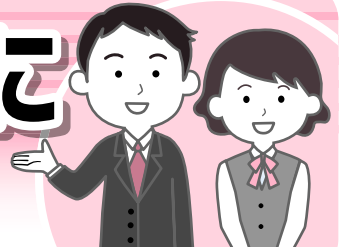
ツイッター
https://twitter.com/asaka_city



フェイスブックページ
<https://www.facebook.com/asakacity.koho>



税の申告は正しくお早めに



今年も税の申告時期になりました。平成27年分の確定申告の受付は、**「2月16日(火)から3月15日(火)まで」**です。

スタート

あなたの申告は…

平成27年1月1日から12月31日までに収入がありましたか。
*遺族・障害年金、失業給付金、児童扶養手当などの非課税所得のみの方は「いいえ」に進んでください。

はい

給与所得者の方は勤務先から市役所へ「給与支払報告書」が提出されていますか(提出の有無については勤務先に確認してください)。
*給与所得者以外の方は「いいえ」に進んでください。

いいえ

平成27年中の合計所得が、社会保険料控除や基礎控除などの所得控除の合計額を超えていますか。
*給与所得者の方で年末調整がお済みの方は「いいえ」へ、お済みでない方(年の途中で退職した方など)は「はい」に進んでください。

はい

はい

主たる勤務先から受ける給与のほかに給与・年金・配当・原稿料・報酬・不動産などの収入がありましたか。

はい

税務署に確定申告をする必要があります。

いいえ

同一世帯内のどなたかの扶養になっていますか。

いいえ

いいえ

主たる勤務先から受ける給与以外の給与収入と給与以外の所得の合計額が20万円を超えていますか。

はい

いいえ

申告をする必要はありません。

いいえ

市役所に市民税・県民税の申告をしてください。

*収入のなかった方についても申告をしていただくことにより、国民健康保険税・介護保険料などの算定の基礎資料ならびに児童手当など各種手当の申請、諸証明書の発行等の資料となります。

公的年金等に係る雑所得がある方はこちら

公的年金等の収入金額の合計額が400万円以下で、かつ、それ以外の所得金額が20万円以下ですか。

はい

所得税の還付申告をしますか。

いいえ

日本年金機構等から送付される公的年金等の源泉徴収票に記載されている控除内容に変更または追加がありますか。

いいえ

申告をする必要はありません。

いいえ

はい

はい

税務署に確定申告をする必要があります。

市役所に市民税・県民税の申告をする必要があります。
所得税に変更がない方も、控除内容に変更がある場合は市・県民税などに反映されますので市役所に申告をしてください。

所得税(確定申告)の申告受付は税務署へ

確定申告書は、自宅のパソコンでの作成、郵送が大変便利です!

確定申告期間中は、申告会場が大変混雑します。申告書の作成には、国税庁ホームページ (<http://www.nta.go.jp>) の「確定申告書等作成コーナー」を利用していただき、郵送等でご提出ください(郵送での提出先〒351-8601 朝霞市本町1-1-46 朝霞税務署 個人課税部門 宛)

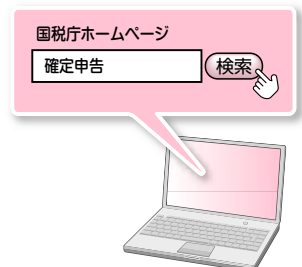
*給与と年金所得がある方の申告書作成画面を新設しました。初めての方でも操作がしやすい画面となっていますので、ぜひご利用ください。

*国税庁ホームページで作成する場合には、税額などが自動的に計算され、計算誤りのない申告書を作成することができます。

また、夜間や休日にも利用することができ、操作方法についてのご不明な点はヘルプデスク(電話:0570-01-5901)で個別にサポートします。

【ヘルプデスクの受付時間等】

- ・1月12日(火)~3月15日(火)
- 月~金曜日(2月11日(木・祝)を除く)および2月21日・28日、3月6日・13日の各日曜日 午前9時~午後8時
- ・上記以外の期間
- 月~金曜日(祝日および年末年始(12月29日~1月3日)を除く) 午前9時~午後5時

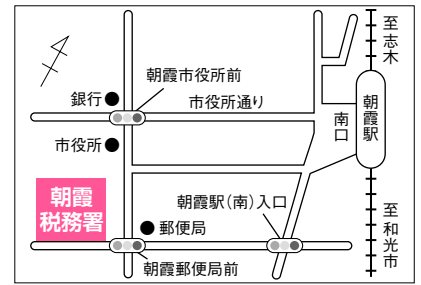


朝霞税務署

平成27年分の所得税および復興特別所得税・個人消費税・贈与税の確定申告会場は2月16日(火)～3月15日(火)(土・日曜日を除く)の間開設します。ただし、2月21日・28日の各日曜日は開設します。

受付時間：午前8時30分から(申告書の作成には時間を要しますので、午後4時頃までにお越しください。なお、会場の混雑状況により受付を早めに締め切ることがあります)

相談時間：午前9時から午後5時まで



ご注意 臨時駐車場がなくなりました！(平成28年1月～)

臨時駐車場としてご利用いただいていた当署隣接地にハローワークが建設されることになりましたので、申告にお越しの際は公共交通機関をご利用ください。

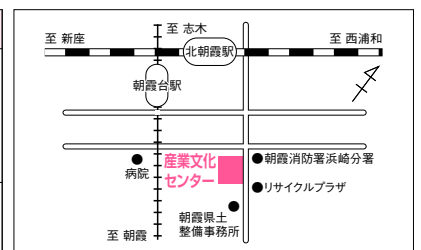
確定申告に関する問／朝霞税務署 ☎467-2211 (自動音声で「0」を選択)

市民税・県民税の申告は市役所または産業文化センターへ

市民税・県民税の申告受付日程

受付会場	受付期間および時間
市役所別館5階 大会議室	2月16日(火)～3月15日(火) 午前9時～午後4時(土・日曜日を除く) ※2月21日(日)の午前9時～午後4時は受け付けを行います。 ※市庁舎耐震工事のため、駐車場・駐輪場の台数が減っています。 市庁舎にお越しの際は、できるだけ公共交通機関をご利用ください。
産業文化センター 2階研修室	2月28日(日) 午前9時30分～午後4時

産業文化センター



給与所得者および年金所得者の所得税還付申告についても、上記のとおり受け付けています。

※事業・不動産・譲渡所得のある方、所得税の住宅借入金等特別控除の申告は、税務署での受付となります。

市民税・県民税の申告に関する問／課税課 ☎463-2852～3

申告が必要な方

- 平成28年1月1日現在、朝霞市内にお住まいで平成27年中(1月1日～12月31日)に所得のあった方(アルバイト・パートによる所得があった方も該当します)
- 平成28年1月1日現在、朝霞市には住んでいないが市内に事務所・事業所等を所有している方

申告が不要な方

- 給与以外に所得がなく、勤務先から市役所に給与支払報告書が提出されている方(給与支払報告書は、平成28年1月1日現在お住まいの市区町村に送付されます)
- 所得税の確定申告(還付申告を含む)をした方
- 同一世帯内のどなたかの扶養になっている方
(世帯が別の場合は申告が必要な場合があります)

申告に必要なもの

- ①印鑑
- ②【給与所得者または年金収入のある方】平成27年分源泉徴収票等
- ③【事業所得等その他の所得のある方】帳簿類など所得金額が証明できるもの
- ④平成27年中(1月1日～12月31日)に支払った国民年金保険料・国民健康保険料(料)・長寿(後期高齢者)医療保険料・介護保険料などの社会保険料の支払証明書または領収書
- ⑤平成27年中(1月1日～12月31日)に支払った生命保険料・地震保険料および平成18年末までに締結した長期損害保険料の支払証明書
- ⑥【医療費控除を受ける方】平成27年中(1月1日～12月31日)に支払った医療費の領収書(保険等で補てんされた金額がある場合は、金額のわかる書類等)
- ⑦【障害者控除を受ける方(被扶養者を含む)】身体障害者手帳など確認できるもの

⑧【学生の方】学生証または在学証明書

※郵送で申告する場合は、源泉徴収票・その他各種控除証明書および領収書を必ず同封(のり付け不要)してください。

申告を忘れると・・・

- 申告を忘れると、児童手当等を受けるときや保育園に入園するとき、融資を受けるとき、年金の免除申請をするときに必要な証明書等の発行ができません。
- 収入のなかった方についても、申告をしていただくことにより非課税証明書の発行、国民健康保険税・介護保険料などの算定の基礎資料となりますので、忘れずに申告してください。
- ご家族の方が申告や年末調整の際にあなたのことを税法上の扶養(社会保険などの健康保険の扶養に入ることとは異なります)とする記載が漏れている場合もありますので、ご確認ください。この場合、ご家族の方の申告が必要となります。

確定申告不要制度(平成23年分から創設)

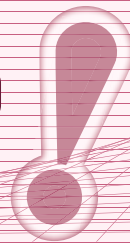
公的年金等に係る雑所得を有する方のうち、公的年金等の収入金額の合計額が400万円以下で、かつ、それ以外の所得金額が20万円以下の方は所得税の確定申告をする必要はありません。

ただし、日本年金機構等から送付される公的年金等の源泉徴収票に記載されている控除内容に変更または追加のある方は、市民税・県民税の申告が必要となります。

なお、所得税の還付を受ける場合は、所得税の確定申告が必要となります。

ワンストップ特例の注意点

ふるさと納税のワンストップ特例を申請した方であっても、確定申告または市民税・県民税の申告をする必要がある方については、ワンストップ特例の適用がなくなります。寄付金控除として併せて申告をしてください。



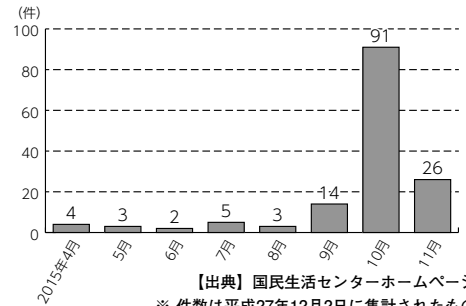
『マイナンバー制度で必要!?!』『個人情報情報が漏れている!?!』 公的機関をかたった電話等の相談が増えています!

昨年10月から通知が始まった『マイナンバー』、複数の個人情報流出事件等に便乗し、公的機関をかたった電話や訪問に関する相談が、各地で多く寄せられています。

これらの手口は、公的機関等を名乗り消費者を信用させ、「手続き上必要」「調査をしている」などと偽り、マイナンバーや氏名、家族構成、資産、口座番号などの個人情報を聞き出そうとするものや、最終的にお金をだまし取ろうとするものです。

今回は具体的な相談事例も交えて、この悪質な手口について紹介します。

全国のマイナンバー制度に便乗したトラブルの相談件数

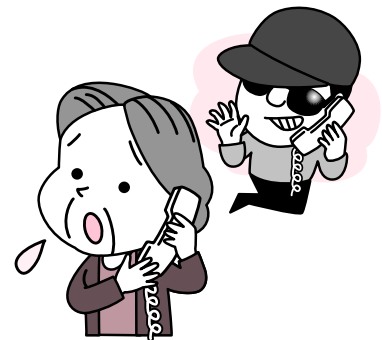


マイナンバー制度に便乗した手口

【事例①】「マイナンバー制度の導入に伴い、個人情報を調査中です」と訪問があり、資産や保険の契約状況などを聞かれた。

【事例②】「公的機関に寄付をするため、あなたのマイナンバーを貸してほしい」と電話があり教えたところ、別の人物から「マイナンバーを教えたのは犯罪だ」と連絡があり、解決金の支払いを要求された。

【事例③】スマートフォンに「未払金請求」とのメールがあり、身に覚えがないので電話をかけたところ、「未払い情報がブラックリストに載っており、7日以内に支払わないと、マイナンバーに情報が記録されてしまう」と言われた。



相談員からのアドバイス

『マイナンバー制度』に便乗し、「手続きに必要」「調査している」などと個人情報を聞き出そうとするものが多いようですが、中には「犯罪だ」と脅すなどし、お金をだまし取ろうとするものもあります。

マイナンバーの通知や利用、個人カードの交付手続き等で、公的機関が口座番号や資産状況の個人情報、お金やキャッシュカードの要求、ATMの操作を依頼することはありません。また、【事例②】のように、不正な提供依頼を受けて自身のマイナンバーを他人に教えてしまっても、刑事責任を問われることはありませんし、マイナンバーの利用は法律や条例で定められた手続きに限定されていますので、【事例③】のようにブラックリストに使用されることもありません。上記のような電話や来訪には、決して応じないようにしましょう。

マイナンバー制度に関するお問い合わせは、国が開設しているマイナンバー総合フリーダイヤルへ!
マイナンバー総合フリーダイヤル ☎0120-95-0178(無料)
平日 9:30 ~ 22:00 土・日曜日、祝日 9:30 ~ 17:30(12月29日~1月3日を除く)

※ 一部IP電話等で上記ダイヤルにつながらない場合(有料)

- ・マイナンバー制度に関すること ☎050-3816-9405
- ・「通知カード」「個人番号カード」に関すること ☎050-3818-1250

個人情報が出ているという不審な電話

【事例①】消費生活センターを名乗り、「あなたの個人情報が漏れているようだ。情報を確認したい」と電話があり、家族構成などを聞かれた。

【事例②】公的機関のような名称のところから、「あなたの個人情報がA社に漏れているが、削除を希望するか。このままにしておく、家族にも悪影響が出るかもしれない」と電話があった。怖くなって削除を依頼すると、自分に振られているという『番号』を教えられ、「代理人を立てる必要がある」と言われた。紹介された代理人からの依頼で『番号』を教えたところ、後日A社から「番号を他に教えるのは違法行為だ。そのせいで社員が捕まった」と言われ、多額の保釈金を請求された。

相談員からのアドバイス

「個人情報が漏えいしている」「削除してあげる」「そのままにしておく悪い影響がある」などと言い、消費者の不安をあおって個人情報を聞き出そうとしたり、最終的にはお金をだまし取ろうとする手口です。【事例②】に関しては、『公的機関』と『代理人』、『A社』の3者を同一の人物、または仲間内で演じ分ける『劇場型勧誘』と呼ばれる手口であると考えられます。

一度流出してしまった個人情報を全て削除することはほぼ不可能であり、個人情報の削除を持ちかける電話は詐欺です。そもそも、本当は情報の流出はなく、相手がウソをついているかもしれません。公的機関等の職員がこのようなことを電話やメールで連絡することは絶対にありませんので、相手にせず、すぐに電話を切ってください。

今回取り上げたような悪質・詐欺的な電話等は、年々複雑・巧妙化し、相談件数も増加しています。被害に遭わないために、相手が公的機関を名乗っていても安易に自身の情報を伝えず、不審な点があれば、相手の言う連絡先ではなく、改めて自分で調べた連絡先に確認をすることも必要でしょう。また、詐欺的な勧誘では、一度お金を渡してしまうと取り返すことが非常に困難です。相手は「時間が無い」「裁判になる」等の理由でせかし、消費者を不安にさせ、冷静な判断ができないように仕向けます。少しでも不安を感じたら、まずは家族等身近な人や、消費生活相談室にご相談ください。

朝霞市消費生活相談

消費生活相談では、製品の品質や安全性、契約、架空・不当請求、悪質商法、多重債務問題等について、相談を受け付けています。面談だけでなく、電話での相談も可能です。お困りのときには、ぜひご相談ください。

【相談日】毎週月～金曜日(祝日、12月29日～1月3日を除く)
午前10時～正午、午後1時～4時
【場 所】消費生活相談室(朝霞市役所別館4階 48番窓口)
【電 話】463-1111(内線2256)

消費者ホットライン ^{イヤヤ}188番 (嫌や!泣き寝入り!)

国が運営する『消費者ホットライン』が、平成27年7月1日から3桁の番号『188(嫌や!)』番で利用できるようになりました。このサービスは、消費生活相談窓口の存在や連絡先を知らない方に、お近くの相談窓口を案内するものです。朝霞市の相談窓口が開所していないときも、埼玉県の相談窓口などにつながるか、または、窓口の「名称」、「受付時間」や「電話番号」のお知らせをします。

消費生活相談でどこに相談してよいか分からないときには、「188番」をダイヤルしてください。

暖房器具で思わぬ事故に遭わないように!

暦の上ではもう春(立春)ですが、まだまだ寒い日が続きます。そんな寒い日の必需品「暖房器具」。暖かくとても便利ですが、使用方法を間違えると大変な事故を起こしてしまいます。事故に遭わないためには使用方法などをしっかり確認し、間違った使用をしないように気をつけましょう。

○湯たんぽで低温やけど

長時間湯たんぽを使用していたところ、低温やけどを負ってしまった。

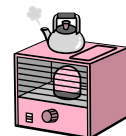
「低温やけど」は、湯たんぽやこたつのほか、使い捨てカイロ、暖房便座などでも発生します。同じ部位を長時間温めないようにし、湯たんぽやカイロなどは直接肌に触れないように使用しましょう。



○石油ストーブでの事故

石油ストーブの火を消さずにカートリッジタンクに給油した際、カートリッジタンクのふたの締め方が不十分だったためにストーブの火に引火して、住宅を全焼した。

石油ストーブは必ず火を消してからカートリッジタンクに給油し、ふたが確実に締まっているかよく確認しましょう。



○電気ストーブに布団が触れて火災

電気ストーブをベッドの近くで使用していたら、布団が触れて火事になった。

布団や毛布などがストーブに触れるとその熱で火がつくことがあります。ストーブの近くに燃えやすいものを置かないようにしましょう。また、寝る時は電源を切るようにしましょう。

閉め切った部屋で石油ストーブをつけたまま就寝したところ、石油ストーブが不完全燃焼状態となり、一酸化炭素中毒になった。

石油ストーブを使用する際は、こまめに窓を開けるなど換気をしましょう。また就寝時には、ストーブを使用しないようにしましょう。

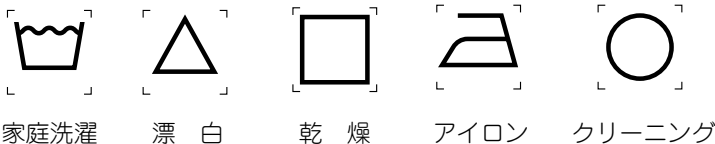
衣類等の洗濯表示が変わります

平成28年12月1日(木)から衣類の取扱い表示が変わります。新しい「取扱い表示記号」は、国際規格の表示記号と同じ記号を用いています。記号の種類も22種類から41種類に増え、より細かな表示になります。ここでは基本の記号を紹介します。記号の意味を理解して衣類を大切に取り扱いましょう。

○新しい「取扱い表示」のポイント

「基本記号」「付加記号」「数字」の組み合わせで構成されます。

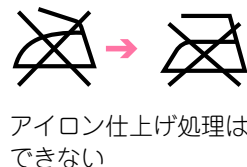
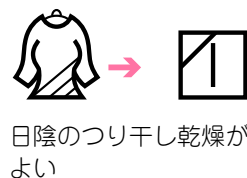
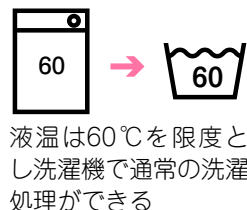
・5つの基本記号



・禁止

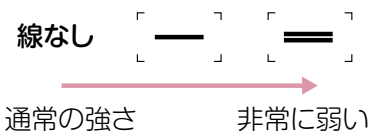


このように変わります



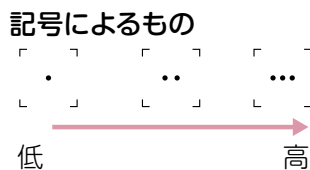
・付加記号と数字

強さ(基本記号の下に付加)



「線(—)」が増えるほど弱くなります。

温度(基本記号の中に付加)



タンブル乾燥やアイロンの温度は「点(・)」で表します。数が増えるほど温度は高くなります。

数字

(例)



※詳しくは、「洗濯の絵表示」(消費者庁ホームページ)で検索してください。

◎委員長 ○副委員長

編集委員会 だより 大会	埼玉県都市競艇 組合議会議員	朝霞地区 一部事務組合 議会議員	議会運営委員会	常任委員会			
				民生	建設	教育環境	総務
◎本山好子 山下隆昭 石川啓子	利根川 仁志	獅子倉 千代子 松下一昌代 野本 一幸	◎石原茂 獅子倉 千代子 利根川 仁志 山口公悦 大橋 正好	◎遠藤光博 獅子倉 千代子 黒川 滋	◎船本祐志 利根川 仁志	◎福川鷹子 山口公悦	◎駒牧容子 大橋 昌信 斉藤 弘道
○黒川滋 船本 祐志 大橋 正好		○遠藤光博 小山 香	○駒牧容子 福川 鷹子 松下一昌代 黒川 滋	○田原亮 石川 啓子 大橋 正好	○津覇高久 岡崎 和広 田辺 淳	○山下隆昭 小山 好子	○かしわや 勝幸 松下 昌代 野本 一幸

議会だより

編集▼議会だより編集委員会

第4回朝霞市議会定例会 新議会の構成が決まりました

平成27年第4回朝霞市議会定例会は、昨年(平成26年)の12月18日(金)から29日(火)までの12日間の会期で開かれました。
この定例会は12月6日(日)に行われた市議会議員一般選挙後の初議会であり、定例会初日の18日の本会議において、24人の議員により正副議長をはじめ委員会の役割など、新しい議会の構成が決まりました。

市民の皆様には、平素から市議会に對しまして格別のご理解とご支援を賜り、心より厚くお礼申し上げます。
私たちは、昨年12月に開かれました平成27年第4回定例会におきまして、議長、副議長に就任し、その重責を担わせていただくこととなりました。その職務の重大さ、責任の重さを考えますと、身の引き締まる思いがいたします。
二元代表制の一翼である議会の果たすべき役割を認識し、円滑な議会運営に努めてまいります。



ふなもとゆうじ 船本祐志 副議長



のまたかずゆき 野本一幸 議長

議長・副議長就任のあいさつ

市民の皆様には、平素から市議会に對しまして格別のご理解とご支援を賜り、心より厚くお礼申し上げます。
私たちは、昨年12月に開かれました平成27年第4回定例会におきまして、議長、副議長に就任し、その重責を担わせていただくこととなりました。その職務の重大さ、責任の重さを考えますと、身の引き締まる思いがいたします。
二元代表制の一翼である議会の果たすべき役割を認識し、円滑な議会運営に努めてまいります。

さて、日本経済は、企業収益の好調など緩やかな回復基調にあるようですが、地方経済や個人消費などへの波及効果は未だ不透明な状況です。
そのような中、子育て支援、福祉や教育施策の充実など市民生活に結びつく重要課題への対応が求められています。
朝霞市におきましても限られた財源を運用し、市民ニーズに對するべく諸施策を展開しているところです。
私たちは市議会といたしましても、安心安全で幸せな生活を願う皆様の声を市政に生かし、本市の将来が、活気に満ち魅力的で誰もが暮らし続けたいまちとなりますよう議論を重ね、全力で取り組む所存です。また、今後とも議決機関としての機能を果たすとともに、より分かりやすい議会を目指してまいります。
市民の皆様におかれましては、引き続き市議会活動にご理解とご支援を賜りますよう謹んでお願い申し上げます。就任のあいさつとさせていただきます。

議案の件名と要旨

この定例会では、市長から4議案が提出され、慎重に審議した結果、4件の議案を可決・同意しました。
議案の件名と要旨は、次のとおりです。
なお、議案等審議結果は市ホームページに掲載しています。
議案第77号 第5次朝霞市総合計画基本構想について
平成18年に平成27年度を目標年度とする第4次総合振興計画を策定し、各種の施策を推進してきましたが、平成27年度をもって計画期間が終了することから、朝霞市総合計画条例第4条の規定に基づき、「第5次朝霞市総合計画 基本構想」を提案するものです。
本構想では将来像を「私が暮らしたいまち 朝霞」と定め、「将来像の基本概念」と「基本計画における政策分野」、「政策を立案・推進する際の留意点」で構成しています。
原案可決(全会一致)





議案第78号 朝霞市障害者ふれあいセンター設置及びび管理条例

今後の特別支援学校の卒業生や、自立生活に向けて就労を希望する方など、増加する通所系障害福祉サービスの利用を希望する方々に対応するため、障害のある人の自立生活に必要な職業訓練、生活指導等を行い、併せて障害のある人と地域住民とのふれあいを促進することを目的として新たに設置する「朝霞市障害者ふれあいセンター」の業務、休所日などを定めるものです。

原案可決（全会一致）

議案第79号 朝霞市農業委員会の委員の定数を定める条例

農業委員会等に関する法律の改正に伴い、従来の委員の選出方法に関し、公選制から任命制になったことにより、新たな農業委員会の委員の定数を20人と定めるものです。

原案可決（賛成多数）

議案第80号 監査委員選任に関する同意を求めることについて

新たに議会選出の監査委員として岡崎和広議員を選任することに関し、同意を求めるものです。

同意（全会一致） ※掲載内容は第4回定例会時点でのものです。

議員提出議案 2件を審議

これらは議員から提出された議案で、1件の議案を原案のとおり可決し、1件の議案を否決しました。

朝霞市議会委員会条例の一部を改正する条例

議会運営委員会の委員の定数を、7人から9人に改正するものです。

原案可決（全会一致）

憲法違反の安保法の適用・運用に反対し、その廃止を求める意見書

衆議院は2015年7月16日、参議院は同年9月19日、平和安全法制整備法及び国際平和支援法（以下併せて「安保法」という。）の採決を強行しました。なお、参議院特別委員会の採決は、不存在であると指摘されています。

政府は、2014年7月1日、憲法解釈の変更による集団的自衛権行使の容認、後方支援の拡大、海外での武器使用の拡大等を含む閣議決定を行いました。安保法は、

この閣議決定を受け国会に提出・審議され採決に至ったものです。

安保法の内容は、日本が武力攻撃を受けていないにもかかわらず、他国に対する武力を認める集団的自衛権の行使を認めたことに加え、後方支援や武器使用の拡大等により自衛隊が海外において武力の行使に至る危険性を高めるものとなっています。

これらの点で、安保法は、憲法9条に違反しており、憲法に拘束される政府が閣議によりこの法案を決定したこと、同じく憲法に拘束される国会議員により構成された国会が立法化したことはいずれも立憲主義に根本から違反します。

以上により、衆議院及び参議院に対しては、安保法を廃止することを、内閣に対しては、本閣議決定を速やかに撤回し、安保法の適用・運用を行わないことを求めます。以上、地方自治法第99条の規定により意見書を提出します。

否決（賛成少数）

※否決のため提出されず

請願の審議結果

（敬称略）

―継続審査―

入院時食事療養費負担額等を、子ども医療費、ひとり親家庭等医療費、重度心身障害者医療費の支給対象に戻すことを求める請願

（請願者）

医療生協さいたま朝霞和光支部 支部長 村田 とき子

伊方原発再稼働中止を求める意見書を国に提出することを求める請願

（請願者）

あさか・原発ゼロの会 代表 関谷 麻智子

安全保障関連2法（国際平和支援法、平和安全法制整備法）の廃止を求める意見書採択についての請願

（請願者）

新日本婦人の会朝霞支部 支部長 深澤 侃子

一般質問において、一問一答方式の実行の件

（請願者）

岩垣 清文

議会中継・録画配信

平成27年3月の第1回定例会から、インターネットで本会議における会議の様相をライブ映像および録画映像により公開しています。

今回の本会議の録画映像は後日配信しますのでご覧ください。

議会の詳細は会議録で

市議会の審議内容を詳しくお知りになりたい方は、市政情報コーナー（市役所3階）のほか、図書館または各公民館図書室で会議録をご覧ください。市ホームページからもご覧いただけます。

なお、今回の常任委員会の会議録は市ホームページで閲覧できます。（今回の会議録は、3月上旬に公開を予定しています）

問/議会事務局 ☎463-0549

次回定例会の開会日は

2月25日（木）の予定です。

※請願の提出は、2月18日（木）午後5時までにお願ひします。





にぎわい
賑

富岡 勝則

皆さんこんにちは。

年が明けて、早くもひと月経ちました。暖冬とはいえ、例年2月は寒い日が続く、空気も乾燥しますので、風邪やインフルエンザにかからないよう気を付けていただきたいと思います。

さて、市では4月から「第5次朝霞市総合計画」をスタートさせます。この計画は、今後10年間に渡って各種の事業を行う際の方向性を示す最上位のもので、皆さんと一緒に目指す市の将来像を「私が暮らしつづけたいまち 朝霞」としました。これは、朝霞市に、より一層愛着を持っていただき、暮らし続けたい、暮らししてみたいと思えるような魅力的で住みやすいまちにしていきたいとの思いからです。日々の安全・安心や、人々のつながり、元気や潤い・やすらぎなどは、誰にとっても欠かせないもので

すし、未来を担う子どもたちを育てやすいことや、環境が守られていることなども大切なことです。この計画の下で色々な事業を進めながら、より一層素敵なまちにしていきたいと思っています。

ところで、今月の6日に「北朝霞どんぶり王選手権」が、産業文化センターで行われます。今回で第4回を迎え、すっかり朝霞の冬の名物行事となりました。昨年は天気にも恵まれ、2万人もの多くの方々にご来場いただき大いに盛り上がりました。今年も市内外の15の飲食店などが、自慢のどんぶりを用意して皆さんをお待ちしています。皆さんの一票でグランプリが決まりますので、ぜひ、ご家族やお友達と食べ比べて投票してください。

また、今年も同じ会場で「あさか産業フェア」が同時に開催されます。こちらでは、市内の会社や商店が製造したり取り扱っていたりする製品を紹介、販売しているほか、お子さんも参加できる体験コーナーや味見ができるコーナーなどもあります。工業製品から食品まで、色々なジャンルのものがそろっていて、市内にこんな製品を作っている会社があったんだという新たな発見があるかもしれません。大人の方から子どもまで大いに楽しめますので、こちらにも是非足を運んでいただき、冬の日を楽しんでいただければと思います。

ではまた。

市民農園の利用者募集

申・問／産業振興課 ☎463-1904

4月1日(金)から貸し出す市民農園の概要説明と利用申込の受け付けを行います。希望者は必ず事前登録し、説明会に出席してください。

事前登録／市ホームページの事前登録フォームまたははがきに希望の日程・時間・農園、氏名(ふりがな)、生年月日、住所、電話番号を記入し、2月10日(水)【必着】までに〒351-8501 朝霞市本町1-1-1 産業振興課「市民農園」係へ

対象／市に住民登録があり、通路等の草刈りなどができ、ルールを守れる方

※ほかの市民農園を利用している世帯は、申し込めません。

申込方法／説明会終了後、世帯ごとに受け付け。申込多数の場合は後日抽選。世帯員以外の代理人での申し込みはできません。

持ち物／ボールペン、障害者手帳(本人または世帯員が障害者手帳を有している場合は利用料が免除)

その他／農園にトイレはありません。また、必要な種・苗・肥料・農具等は、各自で用意してください。

●概要説明会日程・会場

日程	1回目	2回目	3回目	会場※
2月13日(土)	午前10時	午後2時	午後5時	中央公民館・ コミュニティセンター
2月16日(火)			なし	

※駐車場が大変混雑しますので、公共交通機関をご利用ください。

●募集農園一覧

農園名	所在地	予定区画数	区画面積	利用期間	費用(1区画当たり)
浜崎農園	大字浜崎	211区画	おおむね15㎡ または30㎡※1	4月1日～ 平成31年2月28日	500円/月 年度ごと1年前分納

※1 申込多数の場合、30㎡で申し込みをしても15㎡になる場合があります。

ひとの推移

人口 13万5,928人(+72人)
世帯数 6万1,845世帯(+34世帯)

男 6万8,896人(+14人)

女 6万7,032人(+58人)

平成28年1月1日現在()内は前月比



募集

行政評価「外部評価委員」

応募資格／市内在住・在勤の18歳以上の方

※すでに市のほかの審議会等の委員をされている方を除く。
募集人数／2人（原則男女各1人）

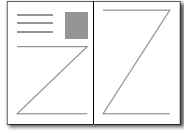
※応募多数の場合は、公開抽選により決定

一般職非常勤等職員募集

※詳細は、各お問い合わせ先または市ホームページ「職員採用」等でご確認ください。

泉水保育園用務員

応募資格／体力に自身のある方
任用期間／4月1日(金)～平成29年3月31日(金)
勤務概要／月～土曜日 8:30～12:00
報酬／時給920円 **応募期間**／随時
問／保育課 ☎463-2939



管理栄養士

応募資格／管理栄養士免許
任用期間／4月1日(金)～平成29年3月31日(金)
勤務概要／月6～8日 9:00～17:00(要相談)
報酬／時給1340円 **応募期間**／2月10日(水)午後5時まで
問／健康づくり課 ☎465-8611

(公財)朝霞市文化・スポーツ振興公社臨時職員

応募資格／昭和25年4月2日以降に生まれた方(高校生不可)
任用期間／4月1日(金)～平成29年3月31日(金)
勤務概要／シフト制
報酬／870円(午後5時以降890円)
応募期間／2月1日(月)～19日(金) 9:00～17:00
問／朝霞市文化・スポーツ振興公社総務課 ☎424-5122
※報酬はいずれも平成27年度実績です。

任期／4月1日(金)～平成30年3月31日(土)(1年度内8回程度。1回の会議時間は2時間程度)
謝礼／1会議につき日額報酬8000円、費用弁償2400円

応募方法／公募委員申込書(ワードファイルまたはPDFファイル)に、必要事項(氏名(ふりがな)・性別・住所在勤者のみ勤務地住所・電話番号・応募動機)を記

入し、郵送(住所は欄外左上に記載)・FAX(「政策企画課」宛て)・メールまたは直接提出。申込書は、政策企画課で配布中または市ホームページでもダウンロード可。なお、応募書類は返却しません。
応募期間／2月15日(月)(消印有効)
問／政策企画課 ☎463-3089 FAX467-0770 ☒seisaku_kkaku@city.asaka.saitama.jp

4月からの広報あさか・市ホームページの有料広告

掲載できる方／原則として、市内に事業所を有する個人または法人

申込方法／市ホームページまたは市政情報課にある申込書に必要事項を記入のうえ、広告の版下原稿または内容がわかるものを添えてお申し込みください。

申込期限／2月19日(金)

掲載の決定／申込受付後、内容を審査のうえ掲載の可否を決定し、申込者に通知

※募集枠を超えた場合は抽選の負担となります。
※広告の製作費用は、申込者の負担となります。
※掲載にあたっては条件があります。詳しくは、市ホームページをご覧ください。お問い合わせください。

	広報あさか	ホームページ
規格	(小)縦5cm×横8.9cm (大)縦5cm×横17.8cm	上下50ピクセル 左右150ピクセル GIF形式またはJPEG形式 4KB以内
掲載位置	広報あさか裏表紙 下段など	トップページ下段 ※ランダムで右上に表示
掲載回数・期間	4～9月号(6回)	4月1日(金)～9月30日(金) 6か月間
掲載料	(小)各号月額15,000円 (大)各号月額30,000円	月額20,000円
募集枠	5～10	12

※掲載料は前納です。

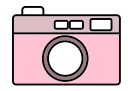
申・問／市政情報課 ☎463-3059

第10回記念黒目川花まつり「フォトコンテスト」作品

4月2日(土)・3日(日)に開催する第10回記念黒目川花まつりで行うフォトコンテストな

らびに写真展の作品を募集します。テーマは「自然と人と、このまちが好き」です。
応募締切／3月4日(金)(必着)
※詳しくは、朝霞市商工会ホームページをご覧ください。
問／黒目川花まつり実行委員会(朝霞市商工会) ☎470-5959

ご案内



朝霞市中小企業融資制度および朝霞市起業家育成資金融資制度をご利用の方へ
利子補給の申請はお済みですか？

朝霞市中小企業融資利子補給補助金および朝霞市起業家育成資金融資利子補給補助金の申請は、2月29日(月)までです。提出が遅れた場合は、利子補給補助金の対象となりませんのでご注意ください。
※対象となる方で申請書類がまだ届いていない方は、ご連絡ください。
問／産業振興課 ☎463-1903

2月1日(月)から受付が始まります 平成28年度交通災害共済

交通災害共済制度は、皆さんが会費を出し合い、交通事故によってけがをしたり死亡したときに見舞金が支払われる相互扶助制度です。

加入できる方/

- ①朝霞市に住民登録のある方
- ②①の方の被扶養者で修学のため、埼玉県内の交通災害共済加入市町村以外に転出している方

対象となる事故/日本国内の道路上で起きた自動車・バイク・自転車等の交通に伴う衝突、接触、転落、転倒などの事故や、歩いていてこれらの車両にはねられたり、ひかれたりした事故。

また、踏切道における電車等との接触、衝突事故
※電車、飛行機等の事故、バス等の乗降中における事故、歩行中の転倒事故、交通事故以外の事故等は支払いの対象外です。

共済会費/一般:90円、中学生以下:50円

※1人一口に限る。なお、年度途中で加入する場合も同額(期間は加入翌日から)

共済期間/4月1日(金)～平成29年3月31日(金)

※加入者が他市町村へ転出したも共済期間内は有効

共済見舞金/医師による治療実日数3日以上となるものが対象。交通事故にあった日の翌日から起算して2年以内に受付窓口へ手続きをしてください。

交通事故証明書が得られる場合:通院1日につき10000円、入院1日につき20000円を支給、限度額22万円

交通事故証明書が得られない場合:通院、入院とも1日につき10000円を支給、限度額6万円

受付窓口/まちづくり推進課
内間木支所、各出張所、ゆちよ銀行・郵便局
☎/まちづくり推進課 ☎463-1514

ゆめばれす臨時休館のお知らせ

2月15日(月)は、**保守点検のため臨時休館**します。
☎/ゆめばれす(市民会館)
☎466-2525

受水槽の適切な管理を

ビル・マンション等に設置されている10立方メートルを超える

受水槽は、水道法の適用を受ける「簡易専用水道」です。

その設置者は、安全で衛生的な飲み水を確保するため、年1回定期的に検査を受けなければなりません。

また、10立方メートル以下の受水槽についても、朝霞市給水条例施行規程により、年1回水槽の清掃と水質等の検査を受ける必要があります。

☎/水道施設課 ☎463-8699



省エネ標語

もったいない
その精神が
地球を救う

お薬手帳を活用しましょう

☎/一般社団法人 朝霞地区薬剤師会
朝霞支部 ☎470-3434



お薬手帳は飲み合わせや重複を避けることが大きな役割ですが、慢性の病気があるかないかを確認したり、使った薬が時系列(日付順)に記録されることが大切です。
ご自分の薬の履歴書です!

朝霞地区はお薬手帳発祥の地です

朝霞市は男女平等を進めています

～男女共同参画を地域から考える⑥～

【地域デビューへのハードル】

私は今、在宅介護の現場で働いていますが、元は看護師でした。28歳の時に結婚を機に朝霞市で暮らし始め、20年が過ぎたところです。当時、毎晩10時過ぎに仕事から帰宅する夫と共に子育てができるとは思えず、不器用な私は働きながら一人で子育てをする勇気が持てませんでした。

この連載コーナーでは、「地域の中での居場所づくり」がテーマとなっていますが、子育てをすることなく仕事を続ける女性にとっても、男性と同じ境遇で、「地域の中での居場所づくり」という問題は軽くはありません。仕事中心の自分にとって、「地域デビュー」は、実は結構な高さのハードルと感じています。

専門職の視点で言えば、超高齢社会に突入した日本は、今後、介護を担う人手と財源が一層不足することが予想されます。また、人生最期の時を病院で迎えることが難しくなっている今、どれだけ「お互いさま精神」で地域住民同士が支え合うことができるのか。都市部での「地域づくりの力」が試されているように

感じます。

「仕事をしている」ということと、子育てを介さず「地域の人とつながる」ことを両立させるのは難しいことなのかもしれません。例えば、「〇〇マンション住民バーベキュー大会」とか「〇町3丁目住民餅つき大会」などのイベントがあると、少しは地域デビューへのハードルが低くなっていくのではないのでしょうか。このような自治会活動に期待すると同時に、さまざまな機会を利用して、自分からもハードルを下げる努力をしていければと思います。

※このコーナーでは男女平等を進めるために毎年度テーマを決めて連載しています。今年度は性別にかかわらず、さまざまな世代の人たちがどのように地域とかわかっていけるのかについて、男女平等推進事業企画・運営協力員が取り上げていきます。

(次回は5月号に掲載予定)

☎/それいゆぷらざ(女性センター) ☎463-2697

**必ずチェック！最低賃金
平成27年度埼玉県最低賃金**

埼玉県最低賃金が改定され、平成27年10月から時間額820円になりました。なお、特定の産業には別途、特定(産業別)最低賃金が適用されます。

問／埼玉労働局賃金室 ☎048-600-6205、
さいたま労働基準監督署 ☎048-600-4801

犬や猫のふん・尿で、
みんなが迷惑して
います。
飼い主が責任をも
って処分しましょう。

埼玉県都市競艇組合からのお知らせ

競艇開催日／2月1日(月)～15日(月)
25日(木)～29日(月)
会場／戸田ボートレース場
※朝霞市は埼玉県都市競艇組合に加盟しており、組合からの配分金をさまざまな事業に活用しています。
問／埼玉県都市競艇組合 ☎048-823-8711
<http://www.boatrace-toda.jp/>

テロを許さない安全なまちづくりにご協力を 問／朝霞警察署 ☎465-0110

埼玉県警では、2020年東京オリンピック・パラリンピック競技大会に向けて、関係行政機関のほか競技会場や公共交通機関、ライフライン事業者、宿泊施設など、62の官民事業者・団体が構成するテロ対策「彩の国」ネットワークを設立しました。

今後、テロに関する情報の共有など官民連携したテロ対策を進めていきます。テロを企図する者は必ず事前に現場の下見を行うなど準備をしています。テロを未然に防止するために、不審者(物)を見かけたら110番または朝霞警察署へ通報してください。



おわびと訂正

広報あさか1月号3ページ「朝霞市投票区の一部見直し(案)に対するご意見をお寄せください」のうち、新旧対照表の変更後区域の第16投票区に書かれている「②根岸台5丁目(10番、11番)」は誤りで、正しくは第8投票区となります。おわびして訂正します。

平成28年度から軽自動車税の税額が変わります

問／課税課 ☎463-2851

平成27年度の税制改正に伴い、平成28年度から軽自動車税の税額が変更になります。
※軽自動車税は、毎年4月1日現在、原動機付自転車、軽自動車、小型特殊自動車、二輪の小型自動車等をお持ちの方に課税されます(平成28年度納税通知書は5月2日(月)に発送予定)。

原動機付自転車、125cc 超の二輪車および小型特殊自動車等

車両区分		税額(年額)	
		現行税額	新税額
原動機付自転車	50cc 以下	1,000円	2,000円
	50cc 超90cc 以下	1,200円	2,000円
	90cc 超125cc 以下	1,600円	2,400円
ミニカー		2,500円	3,700円
小型特殊自動車	農耕作業用	1,600円	2,400円
	その他	4,700円	5,900円
軽自動車二輪(125cc 超250cc 以下)		2,400円	3,600円
二輪の小型自動車		4,000円	6,000円

三輪および四輪の軽自動車のグリーン化特例(軽課)

平成27年4月1日から平成28年3月31日までに最初の新規検査を受けた三輪および四輪の軽自動車(新車に限る)で、排出ガス性能および燃費性能の優れた環境負荷の小さい車両については、平成28年度分の軽自動車税の税率を軽減する、グリーン化特例(軽課)が適用されます。

車両区分		税額(年額)			
		(ア)	(イ)	(ウ)	
三輪軽自動車		1,000円	2,000円	3,000円	
四輪軽自動車	乗用	自家用	2,700円	5,400円	8,100円
		営業用	1,800円	3,500円	5,200円
	貨物用	自家用	1,300円	2,500円	3,800円
		営業用	1,000円	1,900円	2,900円

三輪および四輪の軽自動車

車両区分		税額(年額)			
		平成27年3月31日までに最初の新規検査を受けた車両	平成27年4月1日以降に最初の新規検査を受けた車両	重課税額 最初の新規検査から13年を経過した車両(注)	
三輪軽自動車		3,100円	3,900円	4,600円	
四輪軽自動車	乗用	自家用	7,200円	10,800円	12,900円
		営業用	5,500円	6,900円	8,200円
	貨物用	自家用	4,000円	5,000円	6,000円
		営業用	3,000円	3,800円	4,500円

(注) 動力源または内燃機関の燃料が、電気・天然ガス・メタノール・ガソリン電力併用の軽自動車および被けん引車を除きます。
※最初の新規検査年月は、自動車検査証の上部中央「初度検査年月」に記載されています。

- (ア) 電気自動車・天然ガス軽自動車
(平成21年排出ガス10%低減)
 - (イ) 乗用：平成17年排出ガス基準75%低減達成(★★★★)かつ平成32年度燃費基準+20%達成車
貨物用：平成17年排出ガス基準75%低減達成(★★★★)かつ平成27年度燃費基準+35%達成車
 - (ウ) 乗用：平成17年排出ガス基準75%低減達成(★★★★)かつ平成32年度燃費基準達成車
貨物用：平成17年排出ガス基準75%低減達成(★★★★)かつ平成27年度燃費基準+15%達成車
- ※燃費基準の達成状況は、自動車検査証の備考欄に記載されています。

国民年金保険料は安心・便利な口座振替で!

国民年金保険料の納付方法は、納付書で納める方法と口座振替で納める方法があります。**口座振替は便利でお得です**

○口座振替なら手間がかからず、納め忘れを防ぐこともできます。また、まとめて前払い(前納)すると、割引が適用されます。

早割：毎月末日に当月分を振替
6か月前納：4月分～9月分を4月末日、10月分～翌年3月分を10月末日に振替
1年前納：4月分～翌年3月分を4月末日に振替
2年前納：4月分～翌々年3月分を4月末日に振替

※前納する場合は、2月末日までに日本年金機構に申込書が届かないと、4月末日の振替に間に合いません。

※すでに手続きが済んでいる場合は、再度の手続きは必要ありません。

口座振替の手続方法／基礎年金番号がわかるもの(年金手帳、送付された納付書など)、預(貯)金通帳、通帳届出印を、ご用意のうえ金融機関または年金事務所へお

情報BOX
ご案内

虐待かな?

児童虐待を発見した(疑い含む)場合はご連絡ください。

問/児童相談所全国共通ダイヤル ☎189(いちはやく)

年金相談をご利用ください

「私は、将来年金を間違わずに受けることができるかしら」そんな心配ごとはありませんか。保険料の納付状況に関すること、老齢年金の請求方法や、障害年金・遺族年金に関することなどさまざまな相談を、無料で個別に相談員がお聞きします。

相談日／毎週木曜日 午後1時～6時(要予約)

会場／市役所1階市民相談室

相談員／社会保険労務士

問/予約専用ダイヤル ☎463-1264、保険年金課 ☎463-0284

黒目川が変わる

川のまるごと再生プロジェクト展開中!

川の国埼玉

申し込みください。

問/保険年金課 ☎463-0284、川越年金事務所 ☎049-242-2657

埼玉県警察から災害救助訓練の実施に伴うお願い

埼玉県警察では2月から3月にかけての数日間、栄町5丁目旧税務大学校で災害時を想定した救出救助訓練を実施します。訓練実施中は、騒音が発生する場合がありますが、ご理解とご協力をお願いします。

問/埼玉県警察本部危機管理課 ☎048-832-0110

地震への備えは万全ですか?

建物の耐震診断・耐震改修工事に補助金を交付します。

問/開発建築課 ☎463-2585



無防備な心に火災がかくれんぼ

3月1日(火)～7日(月) 平成28年春季全国火災予防運動が行われます

住宅防火のちを守る7つのポイント

3つの習慣

○寝たばこは、絶対やめる。

○ストープは、燃えやすいものから離れた位置で使用する。

○ガスこんろなどのそばを離れるときは、必ず火を消す。

4つの対策

○逃げ遅れを防ぐために、住宅用火災警報器を設置する。

○寝具、衣類およびカーテンからの火災を防ぐために、防炎品を使用する。

○火災を小さいうちに消すために、住宅用消火器等を設置する。

○お年寄りや身体の不自由な人を守るために、隣近所の協力体制をつくる。

住宅用火災警報器の設置はお済みですか?

住宅用火災警報器は素早く火災を検知し、警報を発することにより、火災発生を知らせます。火災から大切な生命と財産を守るため、住宅用火災警報器を設置しましょう。

全ての住宅に設置が義務付けられています。

春季全国火災予防運動期間中に「防火キャンペーン」を実施します


日時／3月4日(金) 午後2時～4時 ※雨天中止

会場／北朝霞駅前広場

内容／市民の皆さんを対象に、

火災予防啓発物品の配布、消防本部イメージキャラクターによる火災予防広報、地震体験などを行います。

問/朝霞消防署消防課 ☎463-1190



市への寄付ありがとうございました

▼朝霞ライオンズクラブ様から 4万5122円

※寄付金は、常総市鬼怒川水害義援金とさせていただきます。

▼読売新聞朝霞支部様から 4万7100円

2月の納付

市県民税	(随期)
固定資産税・都市計画税	(4期)
国民健康保険税	(8期)
介護保険料	(8期)
後期高齢者医療保険料	(8期)

※納期限は2月29日(月)です。

○納税・納付は納期限までに済ませましょう。

○便利で確実な口座振替をご利用ください。

JICA シニア海外ボランティアのサモア活動報告 (前編)

問い合わせ/地域づくり支援課 ☎048-463-2645 ✉tiiki_sien@city.asaka.saitama.jp

今回の多文化共生コラムに、JICA（独立行政法人国際交流機構）のシニア海外ボランティアとして、サモアで活動されている島野さんから活動報告を寄稿いただいたので、ご紹介いたします。後編は4月号に掲載予定です。

Talofa（サモア語で「こんにちは」の意味です）
 大洋州ポリネシアのサモア独立国で、シニア海外ボランティアとして活動している島野公秀（泉水在住）と申します。
 平成27年7月から1年間の予定でJICAからサモアに派遣されて、現在主に感染症対策に取り組んでいます。
 平成27年には、ワールドカップラグビーが開催されたので、日本と同じBグループだったサモアという国の名前を聞いたことのある人は多いと思いますが、皆さんいったいどこにあるのかご存じですか？私もボランティアに応募したときからこの国を探るのがとても大変でした。

でもいい方法を思いつきましたのでお伝えしますね。地図上でニュージーランドとハワイ島を結んで、日付変更線と交わった辺りを探してみてください。小さく並んだ2つの島、それがサモア独立国です。

大きい方がサバイ島で、小さい方がウポル島です。首都アピアは、ウポル島中央の北側海岸沿いにあります。

私はアピア近郊のモトオツア地区にある保健省で働いています。赴任前はフィリア対策が主な活動内容と考えていたのですが、着任時には近隣の島国から持ち込まれたと思われるデング熱が大流行の兆しを見せていて、しかも64か国から5,000人近い関係者がサモアにやってくる Youth Game を控えていたので、その対策に大わらわりました。

でも保健省関係者の多大な努力によって、無事に乗り切ることができました。

(つづく)



保健省



デング熱セミナー

国際交流と日本語学習

日時／毎週金曜日 午前10時～12時
場所／コミュニティセンター
問い合わせ／A I S (朝霞地区インターナショナルソサエティ)
 森田 ☎090-6864-4238 <http://ais1989.hp-ez.com>
 ※この日本語学習は、A I Sが活動の一環として年間を通して行っていますが、日時・場所・内容などが変更になる場合があります。詳しくは、上記までお問い合わせください。
 身近に日本語のわからない方がいましたら、この情報をお伝えください。



催し・講座

記載のないものは、費用/無料、対象/どなたでもとなります

シニア世代地域デビュー支援セミナー【入門編】 地域デビューのすすめ

申・問/市民活動支援ステーション・シニア活動センター ☎463-1417
 開所時間：午前9時30分～午後6時 休所日：月曜日・祝日・年末年始

「地域で何かしたいけど、何をどう始めたらいいのかわからない」「地域との関わりが少なく、定年後どう過ごせばいいのかわからない」そんな方のために、既に地域で活動されている経験者が「楽しく」「わかりやすく」地域活動を始める方法や魅力についてお話しします。地域はシニア世代のパワーを求めています！

回	日時	内容	講師
1	2月20日(土) 午前10時～正午	「定年前から準備しませんか！」 ～地域を知ること、毎日が日曜日になっても元気で活動・友人が増えます～	認定・埼玉県指定 特定非営利活動法人メイあさかセンター 代表理事 尾池 富美子さん
2	2月27日(土) 午前10時～正午	「おじさんたちは頑張っているよ！」 ～子どもたちに明るい未来を～	朝霞ぐらんぱの会 会長 池谷 明芳さん 副会長 渋沢 敏光さん
3	3月5日(土) 午前10時～正午	「第二の人生をどう過ごすか」 ～地元を知って健康で充実した日々を送るために～	あさか市民大学 代表 坂本 和哉さん

会場/中央公民館・コミュニティセンター 対象/市内在住のおおむね50歳以上の方
 定員/各回30人(先着順) 持ち物/筆記用具 主催/朝霞でいきいきネットワーク(介護予防)・朝霞市
 申込方法/2月2日(火)～19日(金)午後6時までに、電話または直接、市民活動支援ステーション・シニア活動センター窓口へ



催し・講座

記載のないものは、費用/無料、対象/どなたでも となります

第9回あさか産業フェア

問/朝霞市商工会 ☎470-5959

市内商工業の商品・製品の展示販売コーナー・ものづくり体験イベント・あさかの逸品の展示販売などのさまざまなイベントを開催します!! ご家族皆さんで、朝霞の産業に触れてみてください。

日時/2月6日(土) 午前10時～午後4時

会場/産業文化センターほか

イベント内容/

○まるしえあさか

- ・朝霞のオイシイ食べ物、スゴイ商品が集まります!!
- ・あさかの逸品展示販売コーナー、逸品スタンプラリー(逸品店にて実施中)

○Made in Asaka 朝霞モノ作り大集合

- ・工業製品の展示です。朝霞のすごさを見てください!!
- ・HONDA レース用バイク、無限カスタマイズ車両展示

○たくさんさんの体験!! 未来の技術者養成所

- ・電子回路でオルゴールを作ろう!! (材料500円・先着30人) オルゴールを作って電子回路の仕組みを知ろう!!
- ・ダンボールクラフト教室(無料・先着60人) ダンボールでアシモなどを作りものづくりの楽しさを知ろう!!

○アイデアコンテストの「アイデア」作品の展示

○商工会青年部「輝く! 青年部商店街」

- ・部員事業所 PR コーナー
- ・青年部商店街福引開催!

○スタンプラリーなど

○北朝霞商業振興会の主催による「第4回北朝霞どんぶり王選手権」を同時開催!(午前11時～午後2時)

※イベント内容は変更になる場合があります。

※**駐車場がないため、車での来場はご遠慮ください。**

主催/朝霞市商工会

協力/朝霞市、新座総合技術高校、埼玉県産業振興公社、本田技研工業(株)、(株)本田技術研究所二輪R&Dセンター、(株)本田技術研究所汎用R&Dセンター、(株)M-TEC



第4回北朝霞どんぶり王選手権

問/産業振興課 ☎463-1903
北朝霞商業振興会事務局(株式会社タック内)
☎474-2727

日時/2月6日(土) 午前11時～午後2時(審査時間)

※「第9回あさか産業フェア」と同時開催

会場/産業文化センター第2駐車場 ※**駐車場がないため、車での来場はご遠慮ください。**

内容/市内の飲食店等15店舗(予定)が、ふだんお店では食べられない、味・アイデア自慢の「どんぶり」を持ち寄り販売します(1杯300円)。

来場者が投票した「割り箸」の重さにより「どんぶり王選手権グランプリ」を決定します。なお、グランプリになったどんぶりは、出店者のお店で提供されます。

朝市

問/産業振興課 ☎463-1903

日時/2月7日(日) 午前7時～9時

会場/市役所正面駐車場

内容/服飾・雑貨、野菜・果物、お茶などお手ごろな価格で提供しています。

※商品がなくなりしだい終了。内容は変更になる場合があります。

主催/朝霞市朝市出店者協議会

朝霞産農産物直売 あさか新鮮野菜市

問/産業振興課 ☎463-1904

日時/2月4日(木)・18日(木) 午前9時30分～午後1時

会場/市役所

内容/朝霞産農産物のPRと地産地消を推進するため、旬の野菜を市内の生産者が直売します。

主催/朝霞市都市農業推進協議会・朝霞市

協力/ファーマーズ朝霞

第38回 朝霞市小・中・高等学校 書きぞめ展覧会

問/教育指導課 ☎463-2884

日時/2月6日(土)・7日(日) 午前9時～午後4時30分

会場/中央公民館・コミュニティセンター

陸上自衛隊東部方面音楽隊

第36回 室内楽演奏会

問・問/陸上自衛隊東部方面音楽隊 ☎460-1711

日時/3月15日(火) 午後7時開演(午後6時15分開場)

会場/川口総合文化センター

内容/木管五重奏、打楽器四重奏、金管十重奏ほか

申込方法/3月1日(火)(必着)までに、往復はがき(1枚につき1人)に住所・氏名・年齢・電話番号・「第36回室内楽演奏会」と明記のうえ、〒178-8501 東京都練馬区大泉学園町 陸上自衛隊東部方面音楽隊 演奏係へ郵送

※応募多数の場合は抽選

※記載に不備がある場合返信できないことがあります。

※未就学児童の入場はお断りします。

災害ボランティア講座

南相馬から伝える

復興の現状について(講演)

問・問/朝霞市社会福祉協議会 ☎486-2485

日時/3月5日(土) 午後2時～4時

会場/中央公民館・コミュニティセンター

定員/70人

内容/震災からもうすぐ5年の月日が経過しようとしていますが、復興にはまだほど遠い状況が続いています。自分たちができることをもう一度考える機会として、朝霞市社会福祉協議会では災害ボランティア講座を開催します。

講師/南相馬市社会福祉協議会 常務理事 廣瀬 要人 さん

申込方法/2月1日(月)～26日(金)に電話またはFAXで

※詳細は朝霞市社会福祉協議会ホームページをご覧ください。

朝霞市市民活動啓発事業（協働）
『お話を絵にしよう!!』
～世界に一枚だけの絵～

申・閏/市民活動支援ステーション・シニア活動センター
☎463-1417
開所時間:午前9時30分～午後6時 休所日:月曜日・祝日・年末年始

日時/3月12日(土) 午前10時30分～午後0時30分
会場/中央公民館・コミュニティセンター
内容/子どもたちに読み聞かせから感じた事を、手、布、スポンジ等を使って、自由に絵にしてもらいます。大きな紙にのびのびと絵を描くことで、子どもの自由な発想を育むことができます。赤ちゃんでも大丈夫!今回のイベントを通じて、親子、親同士、子ども同士の交流を深めていきましょう!

対象/市内在住の方(0歳から小学生まで)

※保護者同伴

定員/15人(先着順)

参加費/子ども1人 200円(絵の具代)

持ち物/絵の具がついてもいい服装、タオル

講師/黒田 由希生さん(元溝沼児童館職員)

申込方法/2月2日(火)～3月11日(金)午後6時までに、電話または直接、市民活動支援ステーション・シニア活動センター窓口へ

主催/ル・スリール、朝霞市



へるす☆アップ教室(生活習慣病予防の体験教室)
やってみようノルディック・ウォーク♪

申・閏/健康づくり課 ☎465-8611

日時/2月29日(月) 午前10時～11時30分

会場/保健センター

内容/身体全体の運動を促す有酸素運動で、スキーで使うような2本のポールを使って歩くウォーキングエクササイズです。春からチャレンジしてみませんか♪

対象/60歳代までの市民

講師/全日本ノルディック・ウォーク連盟公認指導員

持ち物/水分、汗拭きタオル、動きやすい服装と靴でお越しください。

※貴重品は自己管理をお願いします。

定員/30人(先着順)

申込方法/2月2日(火)から電話で

協力/健康あさか普及員



リサイクルプラザ企画運営協議会講座

会場・申・閏/エコネットあさか(リサイクルプラザ)
☎486-0222

対象/市内在住の18歳以上の方

申込方法/2月1日(月)午前9時から電話または直接エコネットあさかへ(初心者優先)

※保育あり(1歳以上就学前まで)

※講座開催日には、「手作り石けん」の販売をしています。

「サンドブラスト教室」

日時/2月27日(土) 午前10時～正午

内容/ガラスの器にお好きな絵柄を彫ってみませんか

定員/6人

持ち物/ご家庭で使わなくなったガラスビンやグラス、コップなど(ひとり1個) ※新品不可

埼玉県市町村職員採用情報フォーラム

主催・申・閏/彩の国さいたまづくり広域連合人材開発部
☎048-664-6681

日時/2月18日(木) 午後1時～4時

会場/さいたま市民会館おおみや

内容/埼玉県市町村職員の仕事の内容や魅力をPRするフォーラムです。講演、大学生と市町村職員によるディスカッション、職員への質問コーナーなど

定員/1,300人

申込方法/事前申込不要。当日直接会場へ

ファミリー・サポート・センター入会説明会

申・閏/ファミリー・サポート・センター
☎485-2503

入会には、説明会への参加が必要です。また、サポート会員希望の方は、養成講習会への参加も必要です。

3月の入会説明会

日時/3月5日(土) 午前10時～11時

会場/中央公民館・コミュニティセンター

定員/20人(要予約)

保育/9人(先着順。1歳以上就学前までのお子さん)
援助活動の例/保育施設等への送迎、保育施設開始前および終了後の預かりなど

申込方法/2月5日(金)からファミリー・サポート・センターへ

その他/万が一に備えて、補償保険に加入しています(費用は市が負担)。

※個別説明も実施しています。詳しくはお問い合わせください。

園庭開放(いっしょにあそぼう保育園で)

閏/保育課 ☎463-2939

日時/2月5日(金)・16日(火) 午前9時30分～11時

会場/各公設保育園(北朝霞保育園分園は除く)

※民設民営の保育園はこの園庭開放の対象となっておりませんのでご注意ください。

内容/未就園のお子さんもお近くの保育園で遊んでいただけるよう、公設保育園(北朝霞保育園分園は除く)の園庭を開放しています。(晴れの日は正午まで)

※2月5日(金)は園内で工作やリズム遊びなども実施

※東朝霞・溝沼保育園では2月5日(金)に家庭児童相談員による育児に関する相談を実施

申込方法/事前予約不要。当日直接会場へ

黒目川の景観を考える集い
～みんなで黒目川づくり

主催・申・閏/黒目川の景観を考える会 小林 小穂
☎090-2436-1243

日時/2月14日(日) 午後1時30分～4時30分

会場/エコネットあさか(リサイクルプラザ)

内容/①黒目川まるごと再生事業(事業紹介と市民協議) ②朝霞市景観条例・景観計画(新しい景観づくりを考える) どなたでも黒目川のごことで話し合えます。

申込方法/事前申込不要。当日直接会場へ





催し・講座

記載のないものは、費用/無料、対象/どなたでも となります

「自治基本条例を考える市民の会～みんなでつくる朝霞のまち」を開催します!!

閩/政策企画課 ☎463-3089

【意見交換会】

日時/2月7日(日) 午後1時30分～
会場/中央公民館・コミュニティセンター
内容/自治基本条例に関する意見交換会

【市民の会】

日時/2月20日(土) 午後5時30分～
会場/中央公民館・コミュニティセンター
内容/意見交換における意見のまとめについて

共に事前申込は不要です。
当日直接会場へお越しください。
※過去の話し合い内容は市ホームページに掲載しています。



普通救命講習Ⅰ

申・閩/埼玉県南西部消防本部救急課 ☎478-0899

日時/2月27日(土) 午前の部 午前9時～正午
午後の部 午後1時30分～4時30分

内容/成人に必要な応急手当と救命処置

定員/午前・午後各30人(先着順)

会場/新座消防署

受講資格/市内に在住・在勤・在学(中学生以上)の方
申込方法/2月15日(月)から電話で

※AED(自動体外式除細動器)講習を含みます。再受講の方の受講も可

2月の朝霞市障害福祉施設自主製作品展示販売会

閩/障害福祉課 ☎463-1599

市内の障害福祉施設の皆さんによる、自主製作した製品やお菓子などの展示販売会を市役所で行います。

日時・団体・販売物/

- 2月16日(火) 午前10時30分～午後1時
地域活動支援センター なかよしかふえ
雑貨、焼き菓子 
- 2月19日(金) 午後0時45分～2時30分
あさか福祉作業所
雑貨、観賞用メダカ
- 2月24日(水) 午前10時30分～午後1時
地域活動支援センター ぱれっと
革製品、焼き菓子、パン 
- 2月25日(木) 午前11時～午後1時
はあとびあ地域活動支援センター
雑貨
- 2月26日(金) 午前10時30分～午後0時30分
はあとびあ障害者多機能型施設
レザークラフト、菓子

会場/市役所ロビー(市民ホール)

地域の景観づくり意見交換会および事業者説明会

閩/まちづくり推進課 ☎463-2518

地域の景観づくり意見交換会

①日時/2月16日(火) 午後7時～ 会場/朝霞市役所
②日時/2月20日(土) 午前10時～ 会場/宮戸市民センター

内容/地域の景観づくりを進めていくために、意見交換会を実施します。

景観計画事業者説明会

日時/2月19日(金) 午後2時～ 会場/朝霞市役所
内容/4月に施行予定の景観計画の内容について、事業者を対象に説明会を実施します。

申込方法/事前申込不要。当日直接会場へ
※詳しくは市ホームページをご覧ください。



わくわくどーむからのご案内

会場・閩/わくわくどーむ(健康増進センター) ☎472-6000

《成人スポーツ教室 第6期 2月開講(2～3月) 募集中》

わくわくどーむでは、16歳以上の方を対象にしたスポーツ教室を開催中です。水泳教室、水中運動(アクアピクス)、エアロピクス、ヨガ、ダンスなど、運動することに慣れていない方でも気軽に参加できる教室を用意しています。

定員に満たない教室は、館内総合受付で途中申込み受付可能です。

No.	教室名(スタジオ)	日 程 (休館日・祝日を除く)	人数	料 金
1	ズンバ	10:00～11:00	2/9～3/29	35 5,344円/全8回
2	パワーヨガ	11:15～12:15	2/16～3/29	35 4,676円/全7回
3	ボディケアヨガ	20:15～21:00	2/9～3/29※3/15除く	35 3,782円/全7回
4	朝のハタヨガ	10:00～11:00	2/10～3/30	35 5,344円/全8回
5	ソフトウェーブピラティス	13:35～14:35	2/10～3/23	30 4,676円/全7回
6	楽らく体操(60歳以上)※	10:00～11:00	2/10～3/30	20 4,320円/全8回
7	アクティブピラティス	20:15～21:00	2/10～3/30※3/23除く	35 3,780円/全7回
8	リセットヨガ	10:00～10:45		35
9	揚名時 太極拳	11:00～12:30	2/18～3/31	35 5,579円/全7回
10	背骨コンディショニングA	20:00～21:00		40
11	背骨コンディショニングB	11:15～12:15		35
12	24式太極拳	10:00～11:00	2/12～3/25	35 4,676円/全7回
13	ダンスエクササイズ	19:00～20:00		35
14	キック&パンチ	20:10～21:00		30 3,955円/全7回
15	ルーシーダットン	10:00～11:00		35
16	簡単ベリーダンス※	10:00～11:00	2/13～3/26	15 4,676円/全7回
No.	教室名(プール)	日 程(休館日・祝日を除く)	人数	料 金
17	レディース水泳教室(初級)	10:45～11:45	2/16～3/29	20 5,579円/全7回
18	レディース水泳教室(上級)	12:00～13:00		20
19	シニア水泳教室A(60歳以上)	9:30～10:30	2/17～3/30	20
20	シニア水泳教室B(60歳以上)	10:45～11:45		20
21	成人水泳教室	20:15～21:15	2/19～3/25	20 4,782円/全6回
22	アクアピクスA	20:15～21:00	2/17～3/30※3/2除く	35 4,008円/全6回
23	アクアピクスB	10:00～11:00	2/18～3/31	35 4,676円/全7回

※楽らく体操(60歳以上)、簡単ベリーダンスは、第2スタジオで行います。
※参加者全員にスポーツ傷害保険に加入していただきます(保険料は下記の受講料金内に含まれています)。
※次回 第1期(4～5月)の募集は、第6期受講者へ参加継続優先枠があります。

《特別イベント》
チョコレートフォンデュ無料配布
2月20日(土)10時30分から、2階休憩室レストランでチョコレートフォンデュを無料配布します。限定300食。

《わくわくどーむ休館日のお知らせ》
1月25日(月)～2月15日(月)(館内点検・修繕工事のため※2月9日(火)から3階トレーニングルームのみ営業)・22日(月)・29日(月)

●各種教室の募集概要はホームページにも掲載しています。
<http://asaka-wakuwakudome.com/>
主催/株式会社 明治スポーツプラザ(指定管理者)

ようこそ！あさかの生涯学習へ

朝霞市生涯学習ガイドブック「コンパス」に広告を載せませんか？

平成28年度生涯学習ガイドブック『コンパス』（平成28年5月頃発行）に、企業や事業所のPR、市民グループの会員募集広告を掲載しませんか？『コンパス』は、市内の公共施設等で配布するほか、市ホームページにも掲載されます。市民の皆さんへのPRに最適のメディアです！ぜひご活用ください。

掲載できる方／①事業所を有する個人または法人
②市内を拠点に活動している団体・サークルなど

掲載種類・規格／A4版冊子の裏表紙および裏表紙内側
1区画 縦5.5cm×横10cm

募集広告の数／20区画（裏表紙10区画・裏表紙内側10区画）※複数区画の掲載可

広告掲載料／裏表紙（2色刷り）1区画につき3,000円
裏表紙内側（1色刷り）1区画につき2,000円

発行部数／印刷予定部数3,000部

掲載期間／配布が終了するまで（約1年度間）

申込方法／市内の各公民館・図書館・博物館および生涯学習・スポーツ課で配布、もしくは市ホームページに掲載の「**申込書**」に必要事項を記入のうえ、**広告の版下原稿または内容の分かるものを添えて**、郵送、FAX、メールまたは直接窓口（市役所4階41番）へ。 **募集期限**／3月11日（金）

掲載の決定／受付後、内容を審査のうえ、掲載可否を決定します（お申し込みいただいた方に通知）。
※広告製作費用（デザイン料等）は、申込者の負担となります。



表紙

裏表紙

※掲載には、諸条件があります。詳しくは、生涯学習・スポーツ課までお問い合わせください。

生涯学習サポーター養成講座Ⅱ

～子どもたちの放課後支援サポーター養成講座～

学校と地域でつくる学びのスタイルとしてさまざまに注目されている「放課後子ども教室」の企画・管理・運営について学びます。2月から3月の全4回（視察1回を含む）で開講予定です。

【対象】18歳以上の市民 **【定員】**20人

※詳しい講義日程、内容、募集期間、応募方法などは、市ホームページおよび市内公共施設に掲出するポスターやチラシでお知らせします。

「家庭教育学級学習発表会」開催のお知らせ

平成27年度に家庭教育の学習プログラムを実施した各学級の代表者が集い、1年間の活動内容の報告と成果を発表します。毎年この発表を通じて、家庭教育に関する情報の交換と交流を図っています。

この学習発表会は、どなたでも見学いただけます。ご希望の方は、生涯学習・スポーツ課までご連絡ください。

日程／3月16日（水）

【幼・小学校の部】午前10時～正午

【中学校の部】午後2時～4時

会場／市役所501会議室



「家庭教育学級」とは？

子育て中の親たち、大人たちの「学びの場」として開設・運営されています。子どもの将来を考え、子育てを通じて自らも充実した人生を送ることができるよう、子育ての悩みや親子の関わり方などを仲間と一緒に学んでいます。

「家庭教育学級サークル交流会」開催のお知らせ

平成27年度に家庭教育学級事業補助金交付団体として、家庭教育学級で学習活動をされた各団体の皆さんの活動の報告と、家庭教育を学ぶ皆さんの交流会です。

これから、家庭教育や子育てでサークルを始めたい方、活動をしているけれど運営方法に悩んでいる方など、情報交換をしませんか？ご希望の方は、生涯学習・スポーツ課までご連絡ください。

日程／3月23日（水）午前10時～11時30分

会場／市役所404会議室

申・問／生涯学習・スポーツ課 〒351-8501 朝霞市本町1-1-1
☎463-2920 ☎467-4716 ✉syogaku_sports@city.asaka.saitama.jp

市民企画講座

あさか市民大学主催事業

- ①タイタニックから学んだ海の安全
- ②より美しく歳を重ねることを目指して

日時／①2月3日(水) 午前10時～正午
 ②3月2日(水) 午前10時～正午
 会場／中央公民館・コミュニティセンター
 講師／①登録講師 坂本 和哉さん
 ②登録講師 佐野 隆さん
 定員／各30人 費用／各300円
 申込方法／事前申込不要。当日直接会場へ
 問／坂本 ☎090-8680-3018

朝霞地区インターナショナルソサエティ (AIS) 主催事業
 日本料理

日時／2月19日(金) 午前10時～午後1時30分
 会場／中央公民館・コミュニティセンター
 講師／江川 かほるさん
 定員／5人 費用／300円(材料費)
 持ち物／エプロン、三角巾、ふきん2枚
 申込方法／2月1日(月)～7日(日) 午前10時～午後5時の間
 に電話で(応募多数の場合は抽選)
 問・申／吉田 ☎090-9360-8630

申・問／生涯学習・スポーツ課 〒351-8501 朝霞市本町1-1-1

☎463-2920 FAX467-4716 ✉syogaku_sports@city.asaka.saitama.jp



朝霞市内の学校の体育施設を開放しています



市教育委員会では、身近な場所でスポーツを楽しんでいただくため、市内の小・中学校の体育施設を下表のとおり開放しています。利用にあたっては、団体登録(年度ごと)と利用申請が必要です。利用できるのは、市内に在住または在勤の方10人以上(高校・大学の部活動、サークルを除く)で構成するスポーツ・レクリエーション団体です。詳しくは生涯学習・スポーツ課へお問い合わせください。

学校名	体育館	校庭
朝霞第一小学校	土・日曜日 午前9時～午後5時	土・日曜日 午前9時～午後5時
朝霞第二小学校 ☎461-0042	水曜日 日曜日 午後6時～9時 午前9時～午後4時	日曜日 午前9時～午後4時
朝霞第三小学校 ☎471-1630	月～金曜日 土曜日 日曜日、祝日 午後4時～9時 午前9時～午後9時 午前9時～午後4時	木曜日 土・日曜日、祝日 午後6時～8時 午前9時～午後4時
朝霞第四小学校 ☎461-0363	土・日曜日、祝日 午前9時～午後9時	土・日曜日、祝日 午前9時～午後4時
朝霞第五小学校	火・水・木曜日 土・日曜日、祝日 【メイン・サブアリーナ】 午後6時30分～9時 午前9時～午後9時	土・日曜日、祝日 午前9時～午後5時
朝霞第六小学校 ☎461-0410	土曜日 日曜日、祝日 午前9時～午後9時 午前9時～午後4時	土・日曜日、祝日 午前9時～午後5時
朝霞第七小学校	日曜日 午前9時～午後9時	日曜日 午前9時～午後4時
朝霞第八小学校 ☎465-8381	火・水曜日 土・日曜日、祝日 午後4時～6時30分 午前9時～午後5時	火曜日 水・金曜日 土・日曜日、祝日 午後4時30分～6時30分 午後5時30分～6時30分 午前9時～午後5時
朝霞第九小学校	火曜日 木曜日 土曜日 日曜日、祝日 午後5時～9時 午後6時30分～9時 午前9時～午後9時 午前9時～午後4時	土・日曜日、祝日 午前9時～午後5時
朝霞第十小学校 ☎469-5443	水曜日 土・日曜日 祝日 午後5時30分～9時 午前9時～午後9時 午前9時～午後5時	土・日曜日、祝日 午前9時～午後5時
朝霞第一中学校	水・木・土曜日 【メイン・サブアリーナ・武道場】 午後6時30分～9時	月～日曜日 【テニスコート】 月～金曜日 ※長期休業と祝日除く 午後7時～9時 【11月～2月】午後6時～9時 午前9時～正午
朝霞第二中学校	木・土・日曜日 午後6時30分～9時	日曜日 午前8時～午後5時
朝霞第三中学校	水・日曜日 午後6時30分～9時	開放していません
朝霞第四中学校	木曜日 午後6時30分～9時	開放していません
朝霞第五中学校	木曜日 午後6時30分～9時	開放していません

※第六小学校校庭の第2・4土曜日の開放は午後1時～5時とします。第二中学校校庭はソフトボール場のみ開放です。第二・三・四・六・八・十小学校では学校ごとに運営委員会を組織し、開放を行っています。利用にあたっては直接学校へお問い合わせください。それ以外の学校では毎月1回第3木曜日に総合体育館にて調整会議(利用時間および利用申請)を行っています。第一中学校校庭は夜間照明(有料)が必要となります。一時間当たり全灯1,500円、6基1,000円、5基800円
 ※学校の行事などで表のとおり開放できないこともあります。

あさかの生涯学習へ

体育・公園施設の還付振り替え

平成27年度体育・公園施設の使用許可を受け、雨天等で使用中止になった許可書をお持ちの方は、還付・振り替えの手続きを体育施設の窓口で行ってください。

問／総合体育館

還付請求について 雨天等で使用できなかった使用許可書・使用許可団体の代表者の印鑑を持参し、原則4月30日(出)までに請求してください。

振り替えについて 振り替え期限／3月31日(木)

持／雨天等で使用できなかった使用許可書。振り替えは、同団体、同施設で3月31日(木)使用分まで充当できます。

陣見山への尾根歩きを楽しむ、 北武蔵ハイキングコースの散策 約10Km 難易度★☆☆ 標高差361m 主催／歩こう会

日・集／3月27日(日) 午前7時40分 志木駅下りホーム後方(雨天決行) **行程**／志木駅→寄居駅(乗換)→波久礼駅→四等三角点→虎ヶ岡城跡→陣見山→板石塔婆→樋口駅 **対**／小学生以上(小学生は保護者同伴) **参**／300円(保険料等) **編**／3月18日(金) **持**／弁当・水筒・雨具等 **申**／はがきにコース名・参加者全員の住所・氏名・電話番号を記入し生涯学習・スポーツ課へ。参加決定の通知はしません。当日は直接集合場所へ

問／鈴木 ☎473-2537

初心者水泳教室

主催／朝霞市体育協会水泳部

～夏までに泳げるようになろう!!～

日／5月15日～6月19日の毎週日曜日 全6回 午後2時45分～4時30分

会／朝霞スイミングスクール **対**／小学校1年生以上の健康な方 **定**／60人(申込多数の場合は抽選) **参**／小・中学生4,200円 高校生以上5,250円 児童・保護者ペア9,000円 姉妹・兄弟ペア8,000円◇保険料含む

※いったん納入した参加費は返金しません。
※別途毎回入水料600円 **編**／4月2日(出)消印有効【厳守】 **申・問**／往復はがきに氏名・年齢・新学年・(郵便番号)住所・電話番号と、①水がこわい ②顔つけが5秒くらいできる ③水に5秒くらい浮くことができる ④少し泳げる のうち該当する番号を記入のうえ、〒351-0005 朝霞市根岸台2-1-9 渡辺孝宛へ郵送。参加の可否は5月8日(日)実施予定の説明会案内と共に郵送します。※はがき1枚につき1人。児童・保護者ペア、姉妹・兄弟ペアも別。既往症は正確に申告してください。

問／渡辺 ☎090-2172-0309

スキー教室レベルアップ講習会

主催／朝霞市スキー連盟

日／3月12日(土)～13日(日) **会**／群馬県・かたしな高原スキー場 ※現地集合・解散 **参**／22,000円 小学生19,000円 **対**／SAJ 2級以上および2級受検者

※詳細はホームページで <http://outdoor.geocities.jp/skiasaka/>

問／村岡 ☎090-2208-0233



教室

初心者弓道教室

主催／朝霞市弓道連盟

日／4月2日～8月20日の土曜日 全20回 午後2時～4時 **会**／内間木公園弓道場 **対**／市内在住・在勤・在学(中学生以上)の方 **定**／25人(先着順) **参**／8,000円(保険料等) **編**／2月29日(月) ※服装、トレーニング用のもので可・白足袋(用具は教室にて用意します) ※詳細はホームページ(<http://asaka9.com/>)をご覧ください。

申・問／千葉 ☎090-2307-8805

なぎなた教室

主催／朝霞市なぎなた連盟

日／3月5日・12日・19日の土曜日 午前9時～11時 **会**／武道館 **対**／小・中・高校生、一般 **参**／無料 **申**／当日直接会場へ(運動のできる服装でお越しください。)

問／櫻井 ☎465-6473

会員募集

朝霞ジュニア卓球クラブ

活動日時／毎週土曜日 午前9時～正午

会／朝霞第十小学校 **対**／市内在住の小学生 **入会金**／1,000円 **月会費**／800円

問／茂木 ☎461-8397

朝霞市体育協会合気道部

活動日時／水・土・日曜日(時間は問い合わせ)

会／武道館 **年会費**／12,000円(別途入会金と保険料)

◇合気道女性倶楽部◇

活動日時／毎週金曜日 午前10時～11時30分

会／武道館 **対**／女性 **月会費**／1,000円(別途保険料)

申・問／箕輪 ☎464-6006

朝霞市グラウンド・ゴルフ連合

活動日時／毎週木曜日 午後1時

会／青葉台公園芝生広場・向陽園グラウンド **対**／男女年齢不問 **年会費**／5,000円 ※練習クラブあり

申・問／伊久美 ☎474-0835

野球審判員募集 朝霞市野球連盟

市内で行われる野球連盟が主催する軟式野球の試合(少年野球含む)の審判員を募集しています。野球経験を問いません。若干の謝金をお出しします。

問／比留間 ☎090-4949-1350

奥田 ☎090-8941-9614



体育施設臨時休館日(2月1日～3月31日)

総合体育館 2月4日(木)、3月14日(月)

武道館 2月22日(月)、3月14日(月)・28日(月)

滝の根テニスコート 2月1日(月)～5日(金)・15日(月) 3月7日(月)・22日(火)

生涯学習・スポーツ課

〒351-8501 本町1-1-1 ☎463-2403(直) ☎467-4716

✉syogaku_sports@city.asaka.saitama.jp

総合体育館

〒351-0016 青葉台1-8-1 ☎465-9811 ☎464-2429

博物館へ行こう！

朝霞市博物館 〒351-0007 岡2-7-22 ☎469-2285
 文化財課文化財保護係 同上（博物館内） ☎463-2927
 埋蔵文化財センター 〒351-0033 大字浜崎231-2 ☎486-2244
 共通☎468-0079

ギャラリー展示

あさかの古墳 ～根岸古墳群と内間木古墳群～

好評開催中～5月8日(日)

市内には岡・根岸台地域に分布する根岸古墳群と、浜崎・宮戸地域に分布する内間木古墳群（浜崎古墳群ともいう）の2つの古墳群が存在していました。これらの古墳群の全貌や特徴がどのようなものだったのかは分かっていませんが、発掘調査などにより未知の古墳跡が発見され、徐々にではありますが、解明の兆しが見えています。

貴重な写真や出土資料で、古代に思いをはせてはいかがでしょうか。



馬形埴輪（^{ひいらぎづか}柵塚古墳出土）

6世紀頃築造とされる柵塚古墳の馬形埴輪は、当時の馬の存在、馬装の様子を今に伝えてくれます。



馬具「轡」（^{くわ}人部・^{にんべ}峽遺跡出土）

こちらは6世紀末～7世紀初め頃の馬の轡です。近くで見ると、どのように馬にかませていたのかご想像あれ。

歴史講座

古墳を考える

一般に、古墳の話をするとしても近畿地方を中心としたものになりがちです。本講座では、東日本、ひいては朝霞からの視点を交え古墳について学習します。

プログラム

回	日程	内容	講師
1	2/27 (土)	朝霞から視る古墳時代の始まり	(公財)埼玉県埋蔵文化財調査事業団 福田 聖さん
2	3/5 (土)	古墳時代の甲冑の技術変遷とその埋納意義について ～一夜塚古墳出土甲冑の評価を踏まえて～	(公財)元興寺文化財研究所 塚本 敏夫さん
3	3/12 (土)	東国における後・終末期古墳～畿内との対比から～	専修大学文学部 教授 土生田 純之さん

時間／午後2時～3時30分

会場／博物館 講座室

対象：定員／一般：40人

申込方法／要事前予約。電話または博物館窓口で受け付け。連続受講の方を優先とし、空きがあれば単回受講も可能です（単回受講は各回1週間前から受け付けます）。

博物館体験教室 糸車で糸を紡ごう

旧高橋家住宅の畑で収穫した綿の実から「わたくり機」で種を取ります。また、糸車をつかってふとん綿から糸を紡ぎます。綿から糸がどうやってできるかよくわかりますよ。



日時／3月13日(日) 午後

①1時30分～ ②2時15分～ ③3時～

※各回30分間程度

会場／博物館 講座室

講師／^{そめおり}染織サークルあかね の皆さん

対象／どなたでも（小学生以下は保護者同伴）

定員／各回4組（申込多数の場合は抽選）

申込方法／往復はがきに、教室名・希望時間・住所・氏名（ふりがな）・学年（未就学児は年齢）・保護者氏名・保護者続柄・電話番号を明記のうえ、2月14日(日)必着で博物館へ

重要文化財 旧高橋家住宅からのお知らせ

おひなさまをかざります！



昨年の様子

旧高橋家住宅に一足早く春が来ました。今年も主屋におひなさまを飾ります。旧高橋家住宅の桃の節句をどうぞ見に来てくださいね！

期間／2月6日(土)～3月9日(水)

会場／旧高橋家住宅主屋

開園時間 午前9時～午後4時30分

休園日 第4金曜日を除き博物館に準じます
 〒351-0005 朝霞市根岸台2-15-10
 （根岸台市民センター隣）☎462-7067

問／文化財課 ☎463-2927

博物館・埋蔵文化財センター お休みカレンダー

開館時間 午前9時～午後5時

休館日 月曜日・第4金曜日（祝日にあたるときは開館）、祝日の翌日（土・日曜日にあたるときは開館）、12月27日～1月4日
 ※第4金曜日は、文化財保護係の窓口は受け付けしていません

※埋蔵文化財センターの開所時間・休所日は博物館に準じます（臨時の開館・休館は除く）

2月

日	月	火	水	木	金	土
	1	2	3	4	5	6
7	8	9	10	11	12	13
14	15	16	17	18	19	20
21	22	23	24	25	26	27
28	29					

3月

日	月	火	水	木	金	土
	1	2	3	4	5	
6	7	8	9	10	11	12
13	14	15	16	17	18	19
20	21	22	23	24	25	26
27	28	29	30	31		

みんなの図書館

☆所蔵雑誌のスポンサーを募集しています！詳しくは、図書館までお問い合わせください。

図書館の利用マナー

守りましょう！



☆図書館は多くの方が利用しています。図書館の資料（本・雑誌・CD等）は市民の皆さんの貴重な財産です。マナーを守って、皆さんが気持ちよく利用できるようご協力をお願いします。

館内は 飲食・喫煙禁止

飲食は「飲食コーナー」でお願いします（アメ・ガムも飲食に含みます）。喫煙は決められた喫煙場所をお願いします。飲食コーナー・喫煙場所での図書館資料の閲覧や自習、ゲーム等はやめましょう。

資料の汚損・破損

資料への書き込みや切り抜き等は絶対しないでください！汚損・紛失したときは、弁償していただく場合があります。破損のときは、セロハンテープ等で修理せずに、カウンターへお持ちください。

無断持ち出し

図書館の資料を借りるときは、必ずカウンターで貸出手続きを済ませてください。無断持ち出しは、犯罪です。

返却期限を守りましょう！

予約されている方が、待っています。期限内にお願いします（期限を30日以上過ぎると貸出・予約等の制限がかかります）。

資料等の抱え込み

新聞・雑誌は一人一部ずつの閲覧をお願いします。

閲覧席等の場所取り

荷物や資料を置いたまま、長時間、離席しないでください。

図書館からの お願いです!!



ペットを連れての入館

ペット連れの入館はお断りします（身体障害者補助犬は除きます）。

静かに利用しましょう

館内では大声や騒いだりするのはやめましょう。携帯電話はマナーモードで、通話はやめましょう。

パソコンの持ち込み

パソコンの使用については、打音等によって他の利用者の迷惑にならないことを条件にご使用いただけます。

館内での撮影

館内でのデジタルカメラや携帯電話等による無断撮影はできません。図書館資料の複写は、コピー機をご利用ください。

駐輪場・駐車場の利用

路上に駐輪・駐車はできません。駐輪・駐車は決められた場所に止めましょう。

3月31日(木)で VHSビデオ・ソフトの貸し出しを終了します

当館では平成2年度からVHSビデオ・ソフトの貸し出しを開始し、大変多くの方にご利用いただいていたのですが、近年、経年や多数回使用によるテープの劣化が著しく、このまま貸し出しを続けた場合、利用者の皆さんがお持ちのビデオ・デッキに支障を来す恐れがでてまいりました。

ついでに、3月31日(木)をもってVHSビデオ・ソフトの貸し出しを終了し、4月1日(金)以降は図書館本館における館内視聴のみとさせていただきます。

また、これに伴いビデオの予約受付は窓口、WEBともに2月29日(月)までとさせていただきます。ご不便をおかけしますが、ご理解・ご協力をお願いします。



本のリサイクルフェアを開催！

図書館で除籍した図書・雑誌を無料で差し上げます。なお、児童書、CD等視聴覚資料の配布はありません。

分館 日時：2月11日(木・祝) 午前9時30分～午後3時

会場：産業文化センター 2階 研修室兼集会室

本館 日時：2月27日(土) 午前9時30分～午後5時

2月28日(日) 午前9時30分～午後3時

会場：図書館(本館) 展示集会室・視聴覚室

※本館は混雑が予想されるため、時間による入れ替え制

※持ち帰り用の袋などは各自ご用意ください。

※配布資料のタイトル等についての問い合わせはお受けできませんので、ご了承ください。

※当日は混雑するため、自動車での来館はご遠慮ください。

問/図書館(本館)・北朝霞分館

親子でご参加ください 「北朝霞分館の絵本のよみきかせ」

入場無料

日時/2月16日(火) 午後3時～ 内容/手遊びとよみきかせ

会場/産業文化センター2階 研修室兼集会室2

問/図書館北朝霞分館



シネマライブラリー

入場無料

上映作品/バック トゥーザ フューチャー (116分)

日時/2月7日(日) 午後2時～ 会場/図書館(本館)視聴覚室

♪としょかんの催し物♪

行事等	月日	内容	時間	場所
うさみみタイム (幼児・児童向け)	2/4 (木)	まんが日本昔ばなし 一寸法師/火男 25分	午後3時～	視聴覚室
	2/11 (木・祝)	名探偵ホームズ ※読み聞かせはありません 51分		
	2/18 (木)	新きかんしゃトーマス ゆうかんなパーシーほか3話 25分		
	2/25 (木)	ぞうのババール かわいいもうと 25分		
松の木読書会*	2/19 (金)	晴天の迷いクジラ 窪 美澄/著	午前10時～ 正午	和室
おはなしくらぶ (乳幼児向け)*	2/22 (月)	絵本の読み聞かせ	午前11時30分～ 正午	視聴覚室

*印は自主サークルによる活動および催しです。

「図書館まつり」参加説明会

市民の皆さんと企画・開催するイベントで、今年は6月25日(土)・26日(日)に開催予定です。参加希望の方は説明会にお越しください。

日時/2月18日(木) 午前10時～

会場/図書館(本館)視聴覚室 問/図書館(本館)

2・3月の図書館のお休み

●本館の休館日 (第2火曜日、第4金曜日)

2月/9日(火)・26日(金) 3月/8日(火)・25日(金)

●分館の休館日 (第2水曜日、第4木曜日)

2月/10日(水)・25日(木) 3月/9日(水)・24日(木)

●本館・分館の開館時間

午前9時30分～午後7時(土・日曜日、祝日は午後6時まで)

《公民館図書室 臨時休室日》

内間木公民館図書室は蔵書点検のため、2月18日(木)が臨時休室となります。

*新着図書の紹介は、お休みします。図書館のホームページでも毎週新刊案内を更新していますので、そちらをご覧ください。

朝霞市立図書館(本館) 〒351-0016 青葉台1-7-26 ☎466-8686 466-8441 北朝霞分館 〒351-0033 大字浜崎689-1 ☎470-6011 470-6013

公民館の

ひろば

施設名	電話番号	FAX	休館日(2/1~2/29)
中央公民館・コミュニティセンター	465-7272	465-7297	2/1・8・15・22・29
東朝霞公民館	463-9211	463-9212	2/7・8・11・21・22
西朝霞公民館	462-1411	462-1412	2/7・8・11・21・22
南朝霞公民館	461-0163	461-0291	2/1・11・14・15・28・29
北朝霞公民館	473-0558	473-8725	2/7・8・11・21・22
内間木公民館	456-1055	456-1056	2/1・11・14・15・28・29

※番号はお間違いのないようにお願いします。

南朝霞
公民館

おとなの映画会

永遠の名作が鮮やかな色彩をまとい、再生した貴重盤です。名セリフ「君の瞳に乾杯！」をもう一度。

日時／2月9日(火) 午後2時～4時

対象／どなたでも 費用／無料

作品／「カサプランカ<カラーバージョン・字幕版>」
(103分)

出演／ハンフリー・ボガート
イングリッド・バーグマン他

申込方法／当日直接会場へ

内間木
公民館

映画を楽しむ会

男はつらいよシリーズの第1作目。「わたくし生まれも育ちも葛飾柴又～」で始まるフーテンの寅さんをお楽しみください。

日時／2月27日(土) 午前10時～11時30分

対象／どなたでも 費用／無料

作品／「男はつらいよ」(90分)

出演／渥美 清、倍賞 千恵子、光本 幸子 他

申込方法／当日直接会場へ

西朝霞
公民館

春の映画鑑賞会

懐かしいチャップリンの映画を見に来ませんか？お散歩がてら、ぜひ足をお運びください。

日時／3月5日(土) 午前10時～11時30分

対象／どなたでも 費用／無料

作品／「のらくら」(32分)
「犬の生活」(40分)

出演／チャールズ・チャップリン

申込方法／当日直接会場へ



北朝霞
公民館

映画会

ご家族やお友達と一緒に映画を楽しみませんか？大人も子どもも楽しめる映画会です。

日時／2月27日(土) 午前11時～正午

対象／どなたでも 費用／無料

作品／「ちいさなくれよん」(読み聞かせ)
「かしき長者」
「ソラ豆の黒いすじ」
「からすのパンやさん」

申込方法／当日直接会場へ



東朝霞
公民館

映画会

トーマスと昔ばなし、おもしろくて、たのしくて、ためになるえいがだよ。みんなでみにきてね！

日時／3月5日(土) 午前10時30分～11時30分

対象／どなたでも 費用／無料

作品／「新 きかんしゃトーマス」(15分)
「まんが日本昔ばなし 金太郎・浦島太郎」(25分)
「まんが世界昔ばなし みにくいあひるのこまほうのソーセージ」(22分)

申込方法／当日直接会場へ

内間木
公民館

コミュニケーション講座 「『緊急対応ノート』を 書いてみませんか！」

いざというときに備えて、自分自身で判断できるうちに、人生の最終章に関することを考えてみませんか？

日時／3月6日(日) 午後1時30分～3時30分

対象／どなたでも

定員／25人

費用／200円(資料代)

講師／高齢期を支え合う仲間の会

おもとくらぶ世話人 河野 啓子さん

持ち物／筆記用具

申込方法／2月20日(土)午後3時まで電話または内間木公民館窓口で受け付けます。



西朝霞
公民館

成人教養講座「春の薬膳料理」

体質改善を目的とする薬膳料理を学んで、これからの食生活に役立てましょう。

日時／3月8日(火) 午前10時～午後1時 対象／成人 定員／20人

講師／平手 綾乃さん(西朝霞公民館サークル代表) 費用／600円(材料費)

内容／①ピータン、豚肉入りおかゆ ②なつめ、クコの実入り薬膳スープ
③クコと陳皮入り鶏肉の煮物 ④ミルクプリンクコ添え

持ち物／エプロン、三角巾、ふきん、マスク、飲み物

申込方法／2月27日(土)午後5時まで電話または西朝霞公民館窓口で受け付けます。



※申込多数の場合は、市内在住者優先のうえ抽選します。

※申し込み結果は、はがきまたは封書にてお知らせします。 ※費用は原則当日集金します。

1. C型肝炎はこんな病気です

C型肝炎は、C型肝炎ウイルスが肝臓に感染し炎症を起こす病気です。主に血液を介して感染します。C型肝炎ウイルスに感染すると、70%は感染が持続した状態となり慢性肝炎に移行します(C型慢性肝炎)。日本では190から230万人存在すると推定され、そのうち80万人が気付かずにC型肝炎に感染しているか、

徐々に回復していき、肝がん発症の危険性が低下することが期待できます。

除する効果も高く、その確率は90%以上と言われています。現在では、ウイルスの型などにより薬の違いはありますが、直接作用型抗ウイルス薬を使った飲み薬だけの治療が第一選択となりました。しかし、飲み薬だけの治療は新しい治療法のため、ウイルスが排除された後、肝がんの発生の危険が抑えられるかは、現時点では明らかではありません。そのため、インターフェロンを用いたときよりもより注意深い経過観察が必要

です。わかっていても治療されていないと言われています。C型肝炎は、初期にはほとんど症状がありません。しかしそのまま放っておくと病状が進んでしまい、一部は肝硬変に移行し、肝がんを発症する場合があります。

従来はC型慢性肝炎の抗ウイルス療法は、インターフェロンという注射をベースとした治療法が行われていました。インターフェロンは、体内の免疫力を高めてウイルスの活動を鎮静化させる薬です。日本では1992年に使用が始まり、今でも他の薬剤との併用をしたりして、C型慢性肝炎の治療法の選択肢の一つとなっています。

どのような治療が適しているかは、全身の状態、C型慢性肝炎の活動性進行度、ウイルスの量、遺伝子の型、これまでの治療経験により異なります。最適な治療を行うためには、詳しい検査、診断が必要です。かかりつけの先生や、肝臓病専門医に相談しましょう。

2. 今までのC型肝炎の治療

C型慢性肝炎の治療には、体内からウイルスを排除して治療を目指すための「抗ウイルス療法」と、炎症を抑えて病気の進行を遅らせるための「肝庇護療法」があります。

最近では、抗ウイルス療法の中にC型肝炎ウイルスが肝臓の中で増えるために必要な酵素を攻撃する薬「直接作用型抗ウイルス薬」が加わりました。インターフェロンなどと併用し治療効果があがっています。

さらに昨年より、この直接作用型抗ウイルス薬を中心とした飲み薬だけの治療が始まりました。これによりこれまで治療できなかった高齢の患者さん、従来の治療が効かなかった患者さんや肝硬変の患者さんにも治療可能なケースがあり、治療の選択肢が広がりました。ウイルスを排

除することがより、肝臓の状態が硬変への進展、肝がんの合併を阻止することがC型慢性肝炎の治療目標のため、現在では抗ウイルス療法が中心となっています。ウイルスを排除することにより、肝臓の状態が

さらに昨年より、この直接作用型抗ウイルス薬を中心とした飲み薬だけの治療が始まりました。これによりこれまで治療できなかった高齢の患者さん、従来の治療が効かなかった患者さんや肝硬変の患者さんにも治療可能なケースがあり、治療の選択肢が広がりました。ウイルスを排

除する効果も高く、その確率は90%以上と言われています。現在では、ウイルスの型などにより薬の違いはありますが、直接作用型抗ウイルス薬を使った飲み薬だけの治療が第一選択となりました。しかし、飲み薬だけの治療は新しい治療法のため、ウイルスが排除された後、肝がんの発生の危険が抑えられるかは、現時点では明らかではありません。そのため、インターフェロンを用いたときよりもより注意深い経過観察が必要

4. 肝炎ウイルス検査のすすめ

日曜・休日に実施している医療機関

午前10時～午後4時

月日	場所	施設名	科目	☎(048)	場所	施設名	科目	☎(048)	
7	朝霞	あさくらクリニック	内・消内・小	423-8470	志木	かとう整形外科・リハビリテーション科	整外・リハ	486-3770	
2	11	新座	新座クリニック	内・消内・循内・呼内・麻	479-6321	朝霞	渡邊クリニック朝霞	精・内	467-3584
14	新座	野火止クリニック	内・小・循内	479-5698	朝霞	福島眼科	眼	469-1006	
21	志木	志木駅前クリニック	内・循内・腎内・糖内	473-8101	新座	牧田産婦人科医院	産婦	478-1151	
28	新座	田中内科医院	内・外・循内・消内	477-3536	朝霞	谷合医院	眼	462-2355	

※当番医は変更になる場合もあります。確認してからお出かけください。

※2月の休日歯科応急診療所

実施日 2月7日(日)・11日(木・祝)・14日(日)・21日(日)・28日(日)
受付時間 午前9時～11時30分
場所 新座市休日歯科応急診療所(新座市保健センター)
診療料 健康保険法の規定料金(保険証を必ずお持ちください)
問い合わせ ☎048-481-2211

※救急医療のお問い合わせ

●埼玉県救急医療情報センター ☎048-824-4199
●埼玉県南西部消防本部 ☎048-460-0123
※小児救急電話相談 #8000(携帯電話からも相談可能)
※大人を対象とする救急電話相談 #7000(携帯電話からも相談可能)



乳幼児と保護者の方へ

※費用：無料 ※会場：保健センター

内容	日時・会場	対象	その他																						
離乳食ステップアップ教室	3月17日(木) 午前10時～正午 もしくは午後1時30分～3時30分	平成27年6・7・8月生の第1子のお子さんとその保護者1人	☎/2月4日(木)から(電話で要予約)																						
マタニティ教室 ※土曜日はパパも参加できます	<table border="1"> <thead> <tr> <th>日</th> <th>程</th> <th>実施時間</th> <th>対象(初妊婦)</th> <th>内 容</th> <th>そ の 他</th> </tr> </thead> <tbody> <tr> <td rowspan="2">3月 (じっくり2日コース)</td> <td>1回目:3日(木) ※妊婦のみ対象</td> <td>午後1時～4時</td> <td>H28年6～8月 出産予定</td> <td>妊娠中の歯つばい講座、妊娠中の栄養と調理実習</td> <td rowspan="2">☎/4月(1日コース)は電話で2月18日(木)から予約受付開始 ※3月(2日コース)はすでに受付を行っています。</td> </tr> <tr> <td>2回目:5日(土) ※妊婦・パパになる方対象</td> <td>午前10時～午後4時</td> <td></td> <td>お産の進み方、パパ講座、沐浴・妊婦体験、DVD上映</td> </tr> <tr> <td>4月 (短縮1日コース)</td> <td>16日(土) ※妊婦・パパになる方対象</td> <td>午前10時～午後4時</td> <td>H28年7～9月 出産予定</td> <td>お産の進み方、パパ講座、沐浴・妊婦体験、DVD上映</td> <td>定員/3・4月ともに36人</td> </tr> </tbody> </table>	日	程	実施時間	対象(初妊婦)	内 容	そ の 他	3月 (じっくり2日コース)	1回目:3日(木) ※妊婦のみ対象	午後1時～4時	H28年6～8月 出産予定	妊娠中の歯つばい講座、妊娠中の栄養と調理実習	☎/4月(1日コース)は電話で2月18日(木)から予約受付開始 ※3月(2日コース)はすでに受付を行っています。	2回目:5日(土) ※妊婦・パパになる方対象	午前10時～午後4時		お産の進み方、パパ講座、沐浴・妊婦体験、DVD上映	4月 (短縮1日コース)	16日(土) ※妊婦・パパになる方対象	午前10時～午後4時	H28年7～9月 出産予定	お産の進み方、パパ講座、沐浴・妊婦体験、DVD上映	定員/3・4月ともに36人		
日	程	実施時間	対象(初妊婦)	内 容	そ の 他																				
3月 (じっくり2日コース)	1回目:3日(木) ※妊婦のみ対象	午後1時～4時	H28年6～8月 出産予定	妊娠中の歯つばい講座、妊娠中の栄養と調理実習	☎/4月(1日コース)は電話で2月18日(木)から予約受付開始 ※3月(2日コース)はすでに受付を行っています。																				
	2回目:5日(土) ※妊婦・パパになる方対象	午前10時～午後4時		お産の進み方、パパ講座、沐浴・妊婦体験、DVD上映																					
4月 (短縮1日コース)	16日(土) ※妊婦・パパになる方対象	午前10時～午後4時	H28年7～9月 出産予定	お産の進み方、パパ講座、沐浴・妊婦体験、DVD上映	定員/3・4月ともに36人																				
乳幼児健康診査	<table border="1"> <thead> <tr> <th colspan="4">3月の乳幼児健診</th> </tr> <tr> <th>4か月児健診</th> <th>10か月児健診</th> <th>1歳6か月児健診</th> <th>3歳児健診</th> </tr> </thead> <tbody> <tr> <td>H27年11月生まれ</td> <td>H27年5月生まれ</td> <td>H26年8月生まれ</td> <td>H24年11月生まれ</td> </tr> </tbody> </table>			3月の乳幼児健診				4か月児健診	10か月児健診	1歳6か月児健診	3歳児健診	H27年11月生まれ	H27年5月生まれ	H26年8月生まれ	H24年11月生まれ	※左記の方へ、個別通知します。(2月上旬発送予定)									
3月の乳幼児健診																									
4か月児健診	10か月児健診	1歳6か月児健診	3歳児健診																						
H27年11月生まれ	H27年5月生まれ	H26年8月生まれ	H24年11月生まれ																						
定期予防接種	<table border="1"> <thead> <tr> <th>ヒブ・小児用肺炎球菌 等</th> <th>生後1か月児(H28年1月生まれ)</th> </tr> </thead> <tbody> <tr> <td>日 本 脳 炎</td> <td>3歳児(H25年1月生まれ)</td> </tr> </tbody> </table>			ヒブ・小児用肺炎球菌 等	生後1か月児(H28年1月生まれ)	日 本 脳 炎	3歳児(H25年1月生まれ)	※左記の対象者に個別通知します。																	
ヒブ・小児用肺炎球菌 等	生後1か月児(H28年1月生まれ)																								
日 本 脳 炎	3歳児(H25年1月生まれ)																								



成人の方へ

内容	日時・会場	対象	その他
献 血	2月23日(火) 保健センター 午前10時～11時45分、午後1時～4時 ※市役所は工事期間中のため、上記の会場となります。	16歳～70歳未満	主催/朝霞市献血推進協議会 採血者/埼玉県赤十字血液センター

※65歳以上70歳未満については、60歳から64歳までの間に献血をしたことがある方に限られます。

まだまだ注意！感染症

すぐできる感染症予防で冬を乗り切ろう！

冬の代表的な感染症は、「インフルエンザ」「ノロウイルス」です。例年、インフルエンザは4月まで流行が続き、ノロウイルスによる食中毒は年間の7割が冬季に発生しており、まだ注意が必要です。感染症予防を生活に取り入れて、冬を元気に越しましょう！

インフルエンザの予防

ウイルスは感染している人の「せきやくしゃみのしぶき」や、「鼻水」の中に潜んでいます！つまり、せきやくしゃみを吸い込んだり、せきやくしゃみがついた物(手すり、ドアノブ、電気のスイッチなど)を触った手で口や鼻を触ると、感染します！

- ① **こまめな手洗い** で手についたウイルスを流しましょう！
指先や指の間、手のひらのしわにはウイルスが残りやすいので要注意です！きれいにウイルスを流すためには、石けんを使い、流水で30秒以上洗う必要があります。
- ② **マスク** でウイルスが体内に入るのをブロックしましょう！
鼻の周りに隙間が大きいと、ウイルスが入ってきます。鼻と口を隙間なく覆いましょう！感染している人は、他の人に向つさないためにも大切です。
※アルコール消毒も有効です！
(インフルエンザウイルスはアルコールで死滅します)

ノロウイルスの予防

ウイルスは感染している人のおう吐物や便等の中に潜んでいます。つまり、おう吐物や便等の処理をした手で口や鼻を触ると感染します。また、ウイルスに汚染された食品(二枚貝など)を食べたときにも感染します。

- ① **こまめな手洗い** で手についたウイルスを流しましょう！
手洗いが不十分だとウイルスが手に残っています。その手で調理したものを食べても、感染してしまいます。トイレの後、調理前、食事前には手を洗いましょう。
- ② **食品は十分に加熱** してウイルスを退治しましょう！
ウイルスは90度以上で90秒以上加熱すると死滅します。生物は避け、中心まで十分に加熱しましょう。
※塩素系の消毒も有効です！調理器具の消毒やおう吐物や便等の処理に活躍します。

～平成27年度個別がん検診～ まもなく終了します

平成27年度個別がん検診は、2月29日(月)まで市協定医療機関で実施中です！市協定医療機関に直接予約し受診してください。詳細は、市ホームページをご覧ください。健康づくり課までお問い合わせください。
※医療機関によっては検診終了間近ですと受診できない場合がありますのでご注意ください。

<平成28年1月から母子健康手帳の交付に妊婦本人のマイナンバーが必要になります>

平成28年1月から、個人番号(マイナンバー)制度の導入に伴い、母子保健法施行規則が改正され、妊娠届出書に「妊婦本人の個人番号(マイナンバー)の記入」と「届出人の本人確認」が必要になります。

○申請に必要なもの

- ☆妊婦本人が申請する場合→① 妊婦の個人番号カード・通知カード・個人番号が記載された住民票のいずれか1つ(写しも可)
- ② 妊婦の本人確認ができるもの(個人番号カードの原本がある方は不要)

★同一世帯の方が申請する場合→① 上記①と同様(写しも可)

- ② 窓口に来た方の本人確認ができるもの

※妊婦本人・同一世帯以外の方が申請する場合は、上記①②に加え、委任状が必要です。

○母子健康手帳交付窓口・・・保健センター(健康づくり課)、総合窓口課、内間木支所、朝霞台出張所、朝霞駅前出張所

📷 日頃の訓練を披露 消防出初め式

1月10日(日)、朝霞市役所駐車場で、朝霞市消防出初め式が開催されました。

これは1年の消防活動を奮起させるために行われている催しで、消防団員や自警団員、消防署員が集まり、**富岡市長**の前で日頃の訓練の成果を披露しました。

式の中では車両等の機械を点検したほか、朝志ヶ丘自警団や消防団、消防署による放水演技、はしご車を使った救出演技等が披露され、団員、署員の手際の良い動きに、見学に訪れた市民から歓声が上がっていました。

式の終了後のふれあいひろばでは、子どもたちが消火器体験や放水体験、消防車に乗っての記念撮影や地震体験車等を通じ、災害の恐ろしさを知るとともに貴重な思い出づくりができました。



消防署員による放水およびはしご車演技

各種相談一覧

相談名	日程	時間	会場	予約・問い合わせ先	電話番号(048)
人権相談	毎月第1月曜日 (祝日の場合は翌週)	午後1時～4時	市	人権庶務課	☎463-1738
女性総合相談	毎週木曜日	午前10時～午後3時	セ	それいゆぶらざ(女性センター)	☎463-2697
DV相談	毎週火～日曜日 ※専門の相談員による相談日時 毎週火・土曜日	午前9時～午後5時	セ	それいゆぶらざ(女性センター)	☎463-0356
法律相談	毎週水・金曜日	午前10時～正午、 午後1時～3時	市	地域づくり支援課	☎463-2648
行政相談	毎月第2・4月曜日	午後1時～4時	市	地域づくり支援課	☎463-2648
消費生活相談	毎週月～金曜日	午前10時～正午、 午後1時～4時	市	地域づくり支援課	☎463-1111(代表) 内線2256
税務相談	毎月第3月曜日	午後1時～4時30分	市	課税課	☎463-2851
税務相談(税理士会)	毎週水曜日	午後1時30分～4時	税	関東信越税理士会朝霞支部事務局	☎465-0025
休日納税相談	毎月第1・3日曜日 (1月の第1を除く)	午前8時30分～正午	市	収納課	☎463-2023
年金相談	毎週木曜日	午後1時～6時	市	保険年金課	☎463-1264
家庭児童相談	毎週月～金曜日	午前9時30分～午後4時	市	こども未来課	☎463-2231
起業家育成相談 (1週間前までに予約)	毎週月～金曜日 (休所日を除く)	午前10時～午後7時	産	産業振興課	☎463-1903
金融よろず相談 (中小企業者、起業者向け)	毎月第1木曜日 (祝日の場合は翌週)	午後1時30分～4時30分	産	産業振興課	☎463-1903
内職相談	毎週火・金曜日	午前9時～正午、 午後1時～4時	市	産業振興課	☎463-1903
労働・社会保険相談	毎月第3土曜日	午後1時～4時	産	産業振興課	☎463-1903
就職支援相談	毎月第2・4水曜日	午前10時～正午、 午後1時～4時	(第2水産) (第4水市)	産業振興課	☎463-1903
分譲マンション 管理相談	毎月第1水曜日 (1・5月は第2水曜日)	午後1時30分～4時20分 (1組50分)	市	まちづくり推進課 (予約は前月第3月曜日から先着順)	☎463-2518
不動産無料相談	毎月第2木曜日 (2月は第3木曜日)	午前10時～正午	宅	宅建協会県南支部	☎468-1717
住宅建築相談	毎月第2水曜日 (1月は第3水曜日)	午後2時～4時	市	建築士事務所協会県南支部	☎461-4507
精神保健福祉相談	毎週火曜日	午後1時～5時15分	市	障害福祉課	☎463-1598
生活困窮相談	毎週月～金曜日	午前8時30分～午後5時15分	市	福祉課	☎463-1594
生活保護相談	毎週月～金曜日	午前8時30分～午後5時15分	市	福祉課	☎463-1576・1562
地域包括支援センター 高齢者に関する総合相談	毎週月～金曜日	午前8時30分～午後5時	地	長寿はつらつ課	☎463-1921
外国人生活相談	毎週月～金曜日	午前9時～午後4時	浦	外国人総合相談センター埼玉	☎833-3296
栄養相談	毎週月～金曜日	午前8時30分～午後5時15分	保	健康づくり課	☎465-8611
こころの健康相談	2月15日(月)	午後1時15分～2時45分	保	健康づくり課(2月9日(火)まで)	☎465-8611

* 予…予約が必要です。 * それいゆぶらざ(女性センター)以外は、すべて祝日を除きます。 * 日程・会場は変更になる場合があります。

会場 市 市役所 産 産業文化センター 保 保健センター セ それいゆぶらざ(中央公民館内女性センター) 地 各地域包括支援センター
一覧 浦 埼玉県浦和合同庁舎 税 関東信越税理士会朝霞支部事務局(幸町1-3-6石川ビル2階) 宅 宅建協会県南支部

株式会社セブン-イレブン・ジャパンと協定を締結しました

1月8日(金)、株式会社セブン-イレブン・ジャパンと「災害時における生活物資の供給等の協力に関する協定」および「朝霞市見守り活動に関する協定」をそれぞれ締結しました。



富岡市長と株式会社セブン-イレブン・ジャパン 埼玉ゾーン ソーンマネージャー渡瀬康生さん およびエリア担当指導員・オーナーの皆さん

「災害時における生活物資の供給等の協力に関する協定」は、災害時に食料や日用品などの生活物資を提供してもらい、市民生活の安定を図ることを目的としており、「朝霞市見守り活動に関する協定」は、従業員によるお届けサービス時や店舗に来店した高齢者の異変等に気づいたときに市や地域包括支援センターへ連絡し、地域福祉の向上を図ることを目的として締結されました。

今回の二つの協定によって、これまで以上に市民の安心と安全の充実が図られました。

市民 伝言板
市内の公共施設で定期的に活動している団体の会員募集・行事案内を掲載しています。
問/市政情報課 ☎463-3059

記載のないものは、費用/無料 対象/どなたでも 申込方法/当日直接会場へ
※市外局番のない電話番号等の市外局番は(048)です。

行事案内

東筆会書道展

日時/2月19日(金)~21日(日) 午前10時~午後5時(初日は午後1時~、最終日は午後4時まで) 会場/中央公民館・コミュニティセンター その他/創立33年になります。東朝霞公民館で活動している書道の団体です。会員による力作を展示しています。主催/東筆会 問/藤田 ☎462-1968

第3回 HIZAORI 春祭り

日時/3月5日(土)・6日(日) 午前10時~午後4時 会場/膝折市民センター その他/発表部門:5日...大学生による吹奏楽演奏のオープニングイベント、健康体操実技(自強術体操)ほか 6日...リトミック(親子リトミック)、朝霞第一中学校吹奏楽部によるエンディングイベントほか 展示部門:写真、水墨画ほか 主催/膝折町内会、膝折宿町内会、ひざおり児童館、膝折市民センター町内会館 問/関根 ☎461-0144

会員募集

おたまじゃくし(リトミック親子サークル)

日時/月2回木曜日 午前10時30分~正午 会場/中央公民館・コミュニティセンター 会費/月1,000円(そのほか保険料年800円) 対象/1歳6か月からの歩けるお子さん~未就園児 その他

リトミックの先生と体を動かして遊びます。シーズンごとのイベントあり。4月スタートの会員募集。体験会を随時開催(1回300円、要予約) 問/佐藤 ☎otamajakushi.asaka@gmail.com

翔っ子ダンスクラブ

日時/①毎週水曜日 午後6時~7時30分、毎週土曜日 午後1時~2時:小学生以上クラス ②毎週土曜日 午後3時20分~4時20分:幼児クラス 会場/弁財市民センター 会費/1回につき中学生以上1,200円、小学生800円、幼児500円(そのほか場所代月500円) 対象/3歳以上 その他/みんなで和気あいあいと踊っています。体験もできます(ジャンル、クラス等気軽にお問い合わせください)。問/木田 ☎080-5065-8002

こども英会話サークル

日時/月3回水曜日 午前11時15分~正午 会場/溝沼市民センター 入会金/1,000円 会費/月3,000円 対象/1歳10か月~3歳の未就園児とその保護者 その他/幼児~小学6年生も同時募集中(詳細は要問い合わせ)。無料体験あり(3月9日(水) 午前10時30分~11時15分) 問/喜多 ☎nshoda@mail.goo.ne.jp

リズムクラブ(親子リトミック)

日時/毎週木曜日 午前10時~11時 会場/溝沼市民センター 入会金/1,000円 会費/1回500円 対象/未就園児とその保護者 その他/ピアノの即興演奏に合わせて親子で体を動かしましょう。無料体験あり(2月18日(木)・25日(木) 午前11時15分~正午(要予約)) 問/前田 ☎090-9146-7701

襟紗会(着付サークル)

日時/毎週水曜日 午後1時~4時30分 会場/西朝霞公民館 入会金/1,000円 会費/月300円(そのほか1回750円) その他/初心者歓迎。細かなことからお教えします。1人できれいに着られるよ

うになります(見学可)。

問/垣生 ☎463-8415

うたの広場

日時/毎月第1・3火曜日 午後1時~2時30分 会場/西朝霞公民館 会費/月1,000円 対象/中高年 その他/歌は健康のひけつ!入会・体験いつでもOK 問/角田 ☎463-4074

ピクシー新体操クラブ

日時/毎週月曜日 午後4時30分~6時 会場/西朝霞公民館(第1・3週)、南朝霞公民館(第2・4週) 会費/月2,000円 対象/新小学1~5年生女子 その他/新メンバー大募集!一回無料体験あり。楽しい先生や仲間たちと一緒に体操を始めてみませんか? 問/大川 ☎pixysintaiso@yahoo.co.jp

燐峰書道会

日時/月3回水曜日 午後1時30分~3時30分 会場/仲町市民センター 会費/月3,000円(そのほか本代月540円) 対象/成人 その他/書道を始めてみませんか。ペン字もやっています。問/小島 ☎080-2035-7059

フラ・オハナ・カムケア(フラダンス)

日時/月3回水曜日 午後1時~2時30分(初心者) 午後1時30分~3時(経験者) 会場/東朝霞公民館 会費/月3,000円 対象/女性 問/滝沢 ☎090-2314-4450

あさか介護者サロン「ほっとの会」

日時/毎月第2木曜日 午前10時~正午 会場/弁財市民センター 費用/1回100円(お茶菓子代) 対象/介護している方 その他/2月11日は休日ですが行います。普段来られない方もぜひいらしてください。問/森田 ☎080-3176-4938

相続についてのお悩み・ご相談は、
いろいろ

彩相続相談所にお任せください

行政書士、税理士、弁護士、司法書士、不動産業等の専門家が、
相続対策から相続発生時の手続き支援までワンストップでトータルサポート！

各種相続手続き、遺言書作成、相続対策等、相続に関することなら何でもご相談ください

<運営事務局>

行政書士 藤田 孝久 事務所

埼玉県行政書士会 登録第03130929号

住所：埼玉県朝霞市本町2-2-32 セレネ朝霞202

お問い合わせは TEL:048-469-2850 まで お気軽にどうぞ



賃貸 管理

Dramatic Communication
アパマンショップ
W-CITY JAPAN

売買

仲介

不動産の事ならどんな
ことでもご相談下さい。



株式会社リゾン

〒351-0022 埼玉県朝霞市東弁財1-7-24

URL <http://www.lizon.co.jp>

TEL 0120-152-311

くつらい不妊治療でお悩みの方

【定休日】
木・日曜・祝祭日

朝霞台駅・志木駅より
徒歩8分

まずはお電話を！>

妊娠を望まれてる方の
体づくりと心のケアは
漢方相談薬局へ

お問い合わせ・予約・ご相談専門ダイヤル
048-473-7830



朝霞市 漢方 検索 昭和薬局

<http://www.saitamakampo.com/>

埼玉県朝霞市朝志ヶ丘1-2-6-106

予約制

混み合う場合がございますので
電話予約をして頂けると
スムーズにご相談いただけます。

市民葬指定葬儀社

葬儀は 信用と信頼の (株)アトラス

安心価格の「朝霞市民葬」を使用した
「家族葬」をご提案しております。

事前相談・見積り無料。お気軽にお電話下さい。

コールセンター 0120-401-059

本社：朝霞市浜崎3-17-30 家族葬ホール・霊安室完備

URL <http://www.atlas-sougi.co.jp>

葬儀 アトラス で検索

樹木の剪定、伐採、草刈り

お見積りも無料です！

例：樹高3m剪定3,000円 芝刈り㎡200円

*オープンガーデン（日本庭園、枯山水）約400㎡
見学会開催中です。

グリーンスペース株式会社

〒351-0023 朝霞市溝沼5-15-9

TEL 048-424-3928 FAX 048-424-3982

URL：<http://www.greenpaceitd.info>

*詳しくはホームページをご覧ください。

相続・遺言・交通事故・離婚・債務整理

その他、民事事件・家事事件・刑事事件・少年事件などのご相談にも応じます。

●法律相談の予約は、電話または窓口にて受け付けております。

法律相談料は1時間10,800円(税込)です。

受付時間：月～金曜日 午前9時～午後7時

TEL 048-472-7300

〒351-0022

朝霞市東弁財 2-12-21

<http://www.shiomi-law-office.com>

【埼玉弁護士会所属】

代表弁護士 塩味 達次郎

弁護士 塩味 滋子

弁護士 上野 奈央子

弁護士 岡崎 篤嗣



塩味法律事務所

Shiomi Law Office

医療法人が運営する介護付有料老人ホーム

コンフォルト朝霞



入居者募集中

介護職員
募集中!

資料のご請求、ご入居・ご見学のお問い合わせは

TEL 0120-332-016

〒351-0023 埼玉県朝霞市溝沼 1-5-2



株式会社オリエント

不動産のことならお任せください

売買・賃貸・仲介・管理

〒351-0023 朝霞市溝沼5-15-9

TEL 048-423-9628

ホームページ <http://orientltd.jp>

あさか野行政書士事務所ケル-7

(松尾行政書士事務所/有坂行政書士事務所

/しみず行政書士事務所)



どこに
相談しよう?



心配ごとが
あって...

TEL 048-450-1390

相続・遺言、会社設立、外国人VISA・帰化
建設業、産廃業、宅建業、運送業ほか

毎月1回
無料相談会
開催中

朝霞市本町2-7-21 www.gasaka.com

行政書士 松尾信一 / 行政書士 有坂良木

/ 行政書士 清水庸子

大切な人とお別れは

(株)花輪式典

がプロデュースする安心サポートご葬儀で。

施主ご負担金額(補助金含) 朝霞市市民葬指定葬儀社

火葬式(密葬) ￥158,700.より(親族4名)

家族/親族葬儀 ￥298,700.より(家族・親族10名)

上記別料金：式場料・飲食代・バス・返礼品・心付・ご供花・枕飾等

TEL 048-451-0401

〒351-0005朝霞市根岸台4-11-12 <http://shiminso.jp>

広報あさか No. 705

発行日/平成28年2月1日(毎月1回1日発行) 発行人/朝霞市長 編集/朝霞市市政情報課

朝霞市役所/〒351-8501 埼玉県朝霞市本町1-1-1 TEL 463-1111(代) FAX 467-0770(代)

広報あさかが音声CD(デジシー形式)
を図書館本館と北朝霞分館で貸し出
しています。

広報あさかは市で委託した業者が各家庭のポストへ直接配布しています。発行日(毎月
1日)までに広報あさかが届いていない場合は市政情報課へご連絡ください。



広報あさかは再生紙を使用しています
この印刷物は環境にやさしい
「植物油インキ」を使用しています