



©彩夏ちゃん

水と緑に満ちた やすらぎと生きがいのあるまち 朝霞

特集

フレッシュあさか P.2
 STOP! 児童虐待 P.3
 12月6日(日)は朝霞市議会議員一般選挙の投票日です P.4
 市職員の給与の状況などをお知らせします P.6
 議会だより P.7

市長コラム P.18
 情報BOX P.19
 ようこそ! あさかの生涯学習へ P.32
 わたくしたちの健康 P.40
 みんなすこやか P.41
 各種相談一覧 P.42
 PHOTO NEWS P.42
 市民伝言板 P.43



専用のチョークで朝霞駅東口ロータリーの道路にお絵かきをする子どもたち

子どもから大人まで 芸術の一日 ~朝霞アートマルシェ2015~

10月4日(日)、朝霞駅周辺で「朝霞アートマルシェ2015」が開催されました。
 朝霞アートマルシェは街なかで身近に音楽や芸術に触れられるイベントとして平成21年から行われており、毎年たくさんの親子連れが訪れています。
 当日はよく晴れて暑いくらいの日差しとなり、子どもたちは元気よく道路に絵を描いたり、工芸体験でオリジナルのアクセサリや石けんを作ったりしていました。
 ステージでは音楽や大道芸のパフォーマンスが行われ、ロータリーの中では手作り品のお店やカフェも立ち並び、朝霞駅前は一ときわ盛り上がりしていました。
 この朝霞アートマルシェは中心市街地活性化推進事業のひとつとして商店会、商工会が中心となり開催され、市の「シティ・セールス朝霞ブランド」にも認定されています。今では芸術の秋に大勢の人々がアートに親しみ、楽しむイベントとなりました。



実りのまつり 朝霞市農業祭



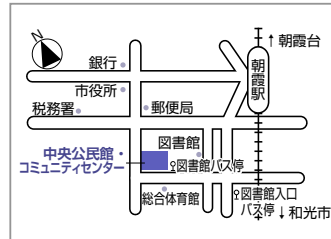
農業祭は、年に1度の農業技術を競い合う祭典です。そして農業者と消費者との交流の場として都市近郊農業の発展を目的に開催され、毎年多くの参加者で賑わっています。皆さんの来場をお待ちしています。

日時／11月22日(日)

午前10時～午後3時

雨天決行

会場／中央公民館・
コミュニティセンター



模擬店

- ※朝霞産野菜の販売
- ※まんじゅう・豚汁・蒸しパンの販売
- ※やきそば・ポプリの販売
- ※飲物の販売・ゲーム
- ※米・菓子・日用雑貨等の販売
- ・つきたておもちの販売
- ・ちびっこコーナー(お面販売など)

お楽しみ抽選会

※印の模擬店で500円購入ごとに「お楽しみ抽選券」を差し上げます。

その他

- 農産物品評会および短根人参品質改善増収共進会の農産物展示
- 農産物品評会出品農産物の即売
- 朝霞産にんじんの詰め放題
- 農業委員会活動に関する展示
- 農業体験記録の展示
- 健康づくりコーナー

無料配布

*なくなりしだい終了

午後0時30分 朝霞産のお米

- 模擬店、抽選会、無料配布等はなくなりしだい終了します。
- 自転車でご来場の方は、市役所の駐輪場をご利用ください。
- 会場に駐車場はありません。公共交通機関でお越しください。
- 模擬店の内容等は変更する場合があります。

いろいろな農業体験



じゃがいも掘り体験



にんじん掘り体験



田植え体験



さつまいも掘り体験

朝霞市都市農業推進協議会では、親しまれる都市農業を目指して、さまざまな農業体験(田植え、じゃがいも掘り、稲刈り、さつまいも掘り、にんじん掘り)を実施しています。

参加者の募集は、「広報あさか」や市ホームページでお知らせします。ぜひご参加ください。

浜崎農業交流センター(農産物直売所)のご案内

地元の農業者が生産した新鮮な野菜を販売しています。

浜崎農業交流センター(農産物直売所)

所在地／朝霞市大字浜崎18-2(わくわくどーむそば)

営業日／毎週水・土・日曜日

午前11時～午後5時(日曜は午後4時まで)

朝霞の特産品「ニンジン」

朝霞のニンジン、大正時代後期より膝折村において長ニンジンが作られるようになりました。その後、昭和の初めに膝折地区の農家の方が短根ニンジンの種を入手し、栽培が始まり、長ニンジンから短根ニンジンへと移り変わり、一時は「膝折4寸」という短根ニンジンも栽培され、栽培農家も増え、朝霞の特産品となりました。また、平成25年産において埼玉県内で4位の生産量を誇る朝霞市は、ニンジンの指定産地(※)として農林水産大臣から指定を受けています。

※野菜指定産地とは…指定野菜は、野菜のうち特に消費量の多いものを国が定めています。指定産地は、その指定野菜を毎年作ってくれる規模の大きな産地を国が指定しています。

指定野菜は、にんじんをはじめ14品目あります。

《ニンジンはビタミンAの宝庫》

ニンジンが赤いのは、カロテンという色素をたくさん含んでいるからです。カロテンは、体内でビタミンAとしての働きをします。ニンジンに含まれているカロテンは、油と相性が良く、一緒に食べると、吸収率が高まります。カロテンは皮の部分に多く含まれているので、皮は捨てずに利用しましょう。

ニンジン、カロテンの他にも、ビタミン類やカリウムなどのミネラル、食物繊維をたくさん含んでいます。煮ても、炒めても、漬けてもいいしく食べられますので、皆さんも、たくさん食べてくださいね!



農業祭・にんじん詰め放題

浜崎農業交流センター(農産物直売所)収穫祭 開催!

秋の実りが出そろいました。朝霞市農産物直売組合の生産者が作った、採れたて新鮮野菜を販売します。この機会にぜひ朝霞の野菜を味わってください!

日時／12月5日(土) 午前10時～午後4時

会場／浜崎農業交流センター(農産物直売所)(大字浜崎18-2・わくわくどーむそば)

内容／地元の新鮮野菜などの販売のほか、お楽しみ抽選会・野菜の試食もあります。



STOP! 児童虐待 11月は児童虐待防止推進月間です

平成27年度 児童虐待防止推進月間標語 『**「もしかして」あなたが救う小さな手**』



児童虐待を防ぐためには、地域の皆様の**深い関心**と**理解**そして**協力**が必要です。

全国では、児童虐待対応件数が平成25年度に7万件を突破し、増加の一途をたどっています。そして、年間約100人(心中を含む)あまりの子どもたちが虐待によって命を失っているのが現状です。

問/こども未来課 ☎463-0364

朝霞市でも、毎年重篤な児童虐待(DV含む)が発生しています。虐待は、子どもが死に至ることもあり、心身の発達や人格の形成にも重大な影響を与えます。

平成26年度朝霞市被虐待児童数

身体的虐待： 48人(24件)
 心理的虐待： 98人(54件)
 性的虐待： 4人(2件)
 ネグレクト(育児怠慢)： 43人(20件)

<子どもを虐待から守るための5か条>

- ①「おかしい」と感じたら迷わず連絡(通告してください)
- ②「しつけのつもり…」は言い訳(子どもの立場に立って判断しましょう)
- ③ひとりで抱え込まない(あなたにできることから即実行しましょう)
- ④親の立場より子どもの立場(子どもの命を最優先しましょう)
- ⑤虐待はあなたの周りでも起こりうる(特別なことではありません)

○通告・相談先

児童虐待かな・・・と思ったら児童相談所全国共通ダイヤル

189(イチハヤク)

*最寄りの児童相談所へつながりませう。
 月～金曜日/午前8時30分～午後6時15分
 上記時間外は「**休日夜間児童虐待通報ダイヤル**」におかけください。
 ◎通告者や相談者の秘密は守られます。また、匿名でも構いません。
 通告の結果、虐待でなくても罰せられることはありません。



児童虐待の要因・背景

- ・地域からの孤立：子育ての相談相手がない・知り合いがないなど
 - ・家庭内ストレス：パートナーとの関係がうまくいかない・経済的不安など
 - ・子どもとの関係：育てにくい子ども・相性が合わないなど
 - ・養育者の問題：子どもをかわいく思えない・虐待されて育ったなど
- *これらは、ごく一部の要因や背景です。虐待は決して特別な人だけに起きる問題ではありません。虐待が発生してしまう前に、どこか相談先や話せる人、場があったら子どもも保護者も家族も助かるかもしれません。地域資源を有効に利用し、子も保護者も共に育っていきましょう。

○児童虐待通告・相談先

名称	電話番号	名称	電話番号
所沢児童相談所	04-2992-4152	休日夜間児童虐待通報ダイヤル	048-779-1154
こども未来課	048-463-0364	朝霞警察署	048-465-0110(緊急時110番)

○育児などに関する相談先

名称	電話番号	子育て支援センター名称	電話番号
家庭児童相談室(こども未来課)	048-463-2231	さくら(さくら保育園内)	048-469-7065
保健センター(健康づくり課)	048-465-8611	きたはら(きたはら児童館内)	048-476-8686
子ども相談室(教育指導課)	048-471-8080	ときわ(大山保育園内)	090-2769-6737
子どもスマイルネット (埼玉県電話相談窓口)	048-822-7007	くれよん(朝霞しらこぼと保育園内)	048-456-1101
		めだか(滝の根保育園内)	048-464-1255
*虐待は、児童虐待のほかに、障害者虐待・高齢者虐待・施設内虐待・DVなどがあり、いずれも人権侵害にあたります。		ステップ(さわらび保育園内)	048-461-5200
		ちぎんえっく(朝霞どろんこ保育園内)	048-474-6137
		さくらんぼ(仲町保育園内)	048-450-7708
		おもちゃ図書館なかよしばあく	048-474-7316

11月は「いじめ撲滅強調月間」です

いじめに遭ったり、気が付いたりしたら、一人で悩まずご相談ください。

問/こども未来課 ☎463-2930、教育指導課 ☎463-2884、埼玉県青少年課 ☎048-830-5858

○電話相談窓口 (*は祝日・年末年始を除く)

朝霞市子ども相談室* (月～金曜日/午前8時30分～午後5時15分(受付は午後4時まで)) ☎471-8080、487-1234 a.kodomo@beach.ocn.ne.jp(24時間受付)	子どもスマイルネット* (毎日/午前10時30分～午後6時) ☎048-822-7007
よい子の電話教育相談(24時間365日対応) 子ども専用(18歳以下) ☎0120-86-3192 保護者専用 ☎048-556-0874 soudan@spec.ed.jp いじめメール相談フォーム(右のQRコード)	埼玉いのちの電話 こどもライン(18歳以下) ☎048-640-6400 (金・土曜日のみ 午後3時～9時30分) 相談電話 ☎048-645-4343(24時間365日対応)
	さいたまチャイルドライン (毎日/年末年始を除く午後4時～9時) 子ども専用(18歳以下) ☎0120-99-7777
	埼玉県こころの電話* (月～金曜日/午前9時～午後5時) ☎048-723-1447
埼玉県警察少年サポートセンター* (月～土曜日/午前8時30分～午後5時15分) ヤングテレホンコーナー ☎048-861-1152	子どもの人権110番* ※さいたま地方法務局人権擁護課所管 (月～金曜日/午前8時30分～午後5時15分) ☎0120-007-110



12月6日は

朝霞市議会議員一般選挙の投票日です



投票時間は 午前7時～午後8時

問／選挙管理委員会事務局
☎463-2444

投票できる方

この選挙で投票できる方は、平成27年12月7日までに生まれた方で、平成27年8月28日までに朝霞市に転入届をして、引き続き投票日まで居住している方です。

ただし、公民権停止中の方は投票できません。

市内で転居された方

平成27年11月12日以降に転居届を提出された方は、前住所の投票所で投票してください。(郵送する投票所入場券に記載してある投票所です)

投票所入場券を郵送します

入場券は、世帯ごとに圧着はがきで郵送します。はがき表紙右下の部分からはがして開封してください。また、次の点にご注意ください。

- (1) はがき1枚に世帯員4人まで連記してあります。
- (2) はがきが湿っているときは、開封する前に十分に乾かしてから、丁寧にはがし

てください。

- (3) 投票するときは、あらかじめ入場券を切り離して、各自投票所にお持ちください。

- (4) 万一、入場券が届かない場合や紛失してしまった場合でも、選挙人名簿で登録が確認できれば投票することができます。

※入場券は平成27年11月11日現在で作成します。

※入場券は、告示日(11月29日(日))前後に発送します。宛先不明などで届かないことのないよう、門や玄関に表札をお願いします。

住所移転などで、届かない場合や選挙権があるかどうかわからない場合は、選挙管理委員会事務局までお問い合わせください。

開票は即日開票です

日時／12月6日(日) 午後9時～
会場／総合体育館 サブアリーナ

参観人／定員120人(朝霞市の選挙人名簿に登録されている方)

選挙人名簿の縦覧ができます

縦覧日時／11月29日(日) 午前8時30分～午後5時
縦覧場所／選挙管理委員会事務局(市役所別館4階45番窓口)

選挙公報を配布します

候補者の政見などを掲載した選挙公報を12月1日(火)以降に各家庭へ配布します。そのほか、市内の各公共施設や駅などにも備え置きます。

点字投票・代理投票もできます

目の不自由な方には、点字



平成26年度明るい選挙啓発ポスターコンクール
埼玉県佳作作品 朝霞市立朝霞第五小学校
たなかつぐみ 田中亚実さん

公民館臨時休館のお知らせ

朝霞市議会議員一般選挙に伴い、次のとおり休館となります。

公民館名	12月5日(土)	12月6日(日)
東朝霞公民館	臨時休館	通常休館
西朝霞公民館		

器と点字投票用紙をご用意しています。また、自ら候補者の氏名を記載できない場合は代理投票もできますので、投票所の係員にお申し出ください。

期日前投票・不在者投票をご利用ください

選挙期日（投票日当日）に、次のような理由等で投票所に行くことができない場合は、期日前投票や不在者投票ができます。

(1) 仕事や学校などで投票所に行けないとき

別表1 期日前投票の投票所、期間および時間

投票所	期間	時間
朝霞市役所(別館5階502会議室) ※閉庁時も正面玄関から入場できます。	11月30日(月))	午前8時30分～午後8時
朝霞台出張所(西弁財1-9-26) ※駐車台数が少ないため、車での来場はご遠慮ください。	12月5日(土) ※土曜日も投票できます。	午前9時30分～午後7時30分 ※市役所とは時間が異なります。

(2) 旅行やレジャーなどで投票所外に出かけるとき

(3) 病気やケガなどで歩くことが困難なとき

期日前投票をする場合

期日前投票場所、期間および時間は、別表1のとおりです。※期日前投票所において宣誓書(兼請求書)を記入していただきますが、事前に市ホームページからダウンロードにより印刷し、必要事項を記入した宣誓書をお持ちいただくこともできます。

不在者投票をする場合

(1) 朝霞市以外の選挙管理委員会で行う方法
他市町村に滞在中の場合
は、郵送で投票用紙等を請求する必要があります。
なお、郵送に時間がかかりますので、早めに請求してください。
※告示日(11月29日(日))前でも請求できます。
(2) 指定された施設(病院ま

たは老人ホーム等)で不在者投票を行う方法

不在者投票ができる施設に指定されている病院に入院または老人ホーム等に入院している場合は、その施設で不在者投票をすることができます。その施設が指定されているかどうかは、各施設長もしくは選挙管理委員会事務局にお問い合わせ

してください。

なお、市内の指定施設は、朝霞台中央総合病院、朝霞病院、朝光苑、内間木苑、塩味病院、ケアライフ朝霞、つつじの郷、グリーンビレッジ朝霞台、ハレルヤ、花水木の里、コンフォルト朝霞の11か所です。

(3) 郵便等による不在者投票を行う方法

別表2 郵便等による不在者投票の対象者

身体障害者手帳所持者	両下肢、体幹、移動機能の障害	1級または2級
	心臓、じん臓、呼吸器、ぼうこう、直腸、小腸の障害	1級または3級
	免疫、肝臓の障害	1級～3級
戦傷病者手帳所持者	両下肢、体幹の障害	特別項症～第2項症
	心臓、じん臓、呼吸器、ぼうこう、直腸、小腸、肝臓の障害	特別項症～第3項症
介護保険の被保険者証保持者	要介護5	

別表3 郵便等による不在者投票における代理記載制度の対象者

別表2の郵便等による不在者投票をすることができる選挙人で、かつ自ら投票の記載をすることができない者として定められた次の障害のある方は、あらかじめ選挙管理委員会に届け出た者(選挙権を有する方)に投票に関する記載をさせることができます。

身体障害者手帳所持者	上肢、視覚の障害	1級
戦傷病者手帳所持者	上肢、視覚の障害	特別項症～第2項症

選挙に関するホームページをご利用ください

朝霞市ホームページ

パソコン

<http://www.city.asaka.lg.jp/>

モバイル

<http://www.city.asaka.lg.jp/mobile/>



QRコード

※郵便等投票証明書をお持ちでない場合は、あらかじめ申し、証明書の交付を受けておく必要があります。
なお、手続き等の詳細は、お問い合わせください。

請求期限/12月2日(水) 午後5時

規定以上の障害(別表2・3参照)のある方もしくは「要介護5」の介護保険の被保険者証をお持ちの方で、郵便等投票証明書を交付されている方は、郵便による投票ができます。

市職員の給与の状況などをお知らせします

平成22年度～26年度の情報は、市ホームページでご覧いただけます。

☎職員課 ☎463-3196

◎人件費の状況（普通会計決算）（26年度）

住民基本台帳人口	歳出額 (A)	実質収支	人件費 (B)	人件費率 (B/A)	25年度人件費率
134,709人	365億7,900万3千円	9億377万7千円	66億5,732万3千円	18.2%	16.3%

※住民基本台帳人口は26年度末現在

※人件費には、報酬・給与・共済費等を含む。

◎職員給与費の状況（普通会計決算）（26年度）

職員数 (A)	給料	職員手当	期末・勤勉手当	計 (B)
人	千円	千円	千円	千円
677	2,530,927	614,318	985,817	4,131,062
1人当たり給与費 (B/A) 6,102千円				

◎主な手当の概要（27年4月1日現在）

名称	概要
地域手当	支給率：10%
扶養手当	配偶者：13,000円 左記以外：6,500円
住居手当	借家等27,000円（限度額）
通勤手当	交通機関：運賃相当額 交通用具：通勤距離に応じて支給
管理職手当	35,000円～75,000円
期末手当	6月：1.225月分 12月：1.375月分
勤勉手当	6月：0.75月分 12月：0.75月分 （一般職員の標準的な支給率）

◎時間外勤務手当（26年度）

職員1人当たりの平均支給年額	182千円
----------------	-------

◎退職手当（27年4月1日現在）

区分	自己都合	定年
勤続25年	29.145月分	34.5825月分
最高限度	49.59月分	49.59月分

◎特別職の報酬など（27年4月1日現在 単位：円）

	市長	副市長	議長	副議長	議員
月額	903,000 812,700	766,000 727,700	460,000	400,000	379,000
期末手当	年間4.1月分		年間3.75月分		
退職手当	市長	給料月額×在職月数×35/100×115/100			
	副市長	給料月額×在職月数×21/100×115/100			

※市長・副市長は、給料月額を減額中(27年4月1日～28年3月31日)
上段は本来の支給額、下段は減額中の支給額

◎職員の初任給（27年4月1日現在）

区分	朝霞市	埼玉県	国	
一般行政職	大学卒	180,800円	180,800円	174,200円
	高校卒	146,500円	146,500円	142,100円

◎職員の平均年齢および平均給料月額（27年4月1日現在）

一般行政職		技能労務職	
平均給料月額	平均年齢	平均給料月額	平均年齢
328,453円	42.0歳	283,714円	52.0歳

◎職員の経験年数別・学歴別平均給料月額

（27年4月1日現在）

経験年数	10～15年	15～20年	20～25年	
一般行政職	大学卒	288,992円	333,569円	369,365円
	高校卒	247,000円	295,825円	341,775円
技能労務職	高校卒	—	258,600円	279,511円

◎職層別職員数（一般行政職）（27年4月1日現在 単位：人）

部長級	部次長級	課長級	課長補佐級	係長級	主任級	主事・主事補級	合計
11	15	38	64	97	117	103	445

◎部門別職員数の状況と主な増減理由

（27年4月1日現在 単位：人）

区分	職員数		対前年増減数	主な増減理由	
部門	H27	H26			
議会	7	7	0		
総務	157	158	-1	組織変更による減など	
税務	49	51	-2	事務の効率化による減など	
民生	226	217	9	業務増による増など	
衛生	50	50	0		
労働	2	2	0		
農林水産	4	5	-1	事務の効率化による減	
商工	4	3	1	業務増による増	
土木(建設)	54	54	0		
教育	124	129	-5	組織変更による減など	
公営企業等	水道	23	23	0	
	下水道	11	11	0	
	その他(国保等)	29	32	-3	事務分担の変更による減
合計	740	742	-2		

◎懲戒処分（26年度）

免職	停職	減給	戒告
0人	0人	0人	1人

◎公平委員会の業務の状況（26年度）

業務の種類別	件数
職員の勤務条件に関する措置の要求の状況	0件
職員に対する不利益処分に関する不服申立ての状況	0件



議会だより

編集 議会だより編集委員会

第3回朝霞市議会定例会 平成26年度各会計決算など23議案を審議

平成27年第3回朝霞市議会定例会は、8月26日から9月24日までの30日間の会期で開かれました。

この定例会では、市長から21議案が提出され、慎重に審議した結果、21件の議案を可決・認定・同意しました。

また、議員提出議案が2件提出され、1件の議案を可決し、1件の議案を否決しました。

なお、議案等審議結果は市ホームページに掲載しています。

議案の件名と要旨は、次のとおりです。

議案第56号 平成26年度朝霞市一般会計歳入歳出決算認定について

歳入376億3214万9420円、歳出366億8461万9991円で、この決算を正當なものとして認定するものです。

認定（賛成多数）

議案第57号 平成26年度朝霞市国民健康保険特別会計歳入歳出決算認定について

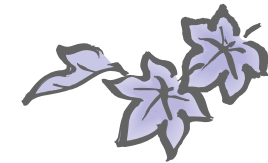
歳入123億9339万8090円、歳出121億6502万5730円で、この決算を正當なものとして認定するものです。

認定（賛成多数）

議案第58号 平成26年度朝霞市朝霞都市計画下水道事業特別会計歳入歳出決算認定について

歳入18億2756万636円、歳出17億9358万6784円で、この決算を正當なものとして認定するものです。

認定（賛成多数）



議案第59号 平成26年度朝霞市介護保険特別会計歳入歳出決算認定について

歳入56億1624万3040円、歳出54億5463万3610円で、この決算を正當なものとして認定するものです。

認定（賛成多数）

議案第60号 平成26年度朝霞市後期高齢者医療特別会計歳入歳出決算認定について

歳入10億2963万2900円、歳出10億2028万2920円で、この決算を正當なものとして認定するものです。

認定（賛成多数）

議案第61号 平成26年度朝霞市水道事業会計剰余金の処分及び決算の認定について

剰余金の処分については、当年度未処分利益剰余金のうち、18億7807万4800円を資本金へ組み入れるものです。

決算については、収益的収入額24億8648万4625円、収益的支出額21億3315万6613円、資本的収入額2856万7432円、資本的支出額14億1796万1365円で、この決算を正當なものとして認定するものです。

原案可決及び認定（賛成多数）



議案第62号 平成27年度朝霞市一般会計補正予算（第2号）

補正額は、10億1200万1千円の増額で、予算総額は379億9503万円となりました。

歳入の主なものは、地方特例交付金、地方交付税、使用料及び手数料、国庫支出金、県支出金、財産収入、繰入金、繰越金、諸収入などを増額し、分担金及び負担金、市債を減額しています。

歳出の主なものは、個人番号カードの交付に伴う経費を計上、平成26年度決算による前年度繰越金を財政調整基金に積み立てるほか、新たに介護保険施設の整備費用等の一部補助に係る地域密着型サービス等助成事業費等補助金や彩夏ちゃん見守り支援員事業を実施するための経費などを増額しています。

原案可決（賛成多数）

議案第63号 平成27年度朝霞市国民健康保険特別会計補正予算（第1号）

補正額は4億6768万4千円の増額で、予算総額は14億4463万7千円となりました。

歳入は、国庫支出金、県支出金、繰入金、繰越金を増額しています。

歳出の主なものは、一般被保険者療養給付事業、後期高齢者支援事業、諸支出金などを増額しています。

原案可決（全会一致）

議案第64号 平成27年度朝霞市朝霞都市計画下水道事業特別会計補正予算（第1号）

補正額は、1662万9千円の増額で、予算総額は20億2508万5千円となりました。

歳入は、一般会計からの繰入金を増額し、繰越金を追加しています。

歳出は、私道排水設備工事助成事業を増額しています。

原案可決（全会一致）

議案第65号 平成27年度朝霞市介護保険特別会計補正予算（第2号）

補正額は、1億6709万7千円の増額で、予算総額は、

59億3160万2千円となりました。

歳入は、国庫支出金、支払基金交付金、県支出金、繰越金を増額しています。
歳出は、地域支援事業費、基金積立金、諸支出金を増額しています。

原案可決（全会一致）

議案第66号 平成27年度朝霞市後期高齢者医療特別会計補正予算（第1号）

補正額は、93万8千円の増額で、予算総額は11億171万5千円となりました。

歳入は、繰越金を増額しています。

歳出は、後期高齢者医療広域連合納付金、諸支出金を増額しています。

原案可決（全会一致）

議案第67号 朝霞市税条例の一部を改正する条例

地方税法等の一部を改正する法律及び行政手続における特定の個人を識別するための番号の利用等に関する法律の施行に伴い、市税に係る申告書や申請書等に個人番号または法人番号を加えるものです。
市たばこ税においては、旧3級品紙巻たばこに係る市たばこ税の特例税率を平成28年

4月1日から平成31年4月1日までの間、段階的に税率を引き上げることによって廃止するものです。

原案可決（賛成多数）

議案第68号 地方教育行政の組織及び運営に関する法律の一部を改正する法律の施行に伴う関係条例の整備に関する条例

地方教育行政の組織及び運営に関する法律の一部を改正する法律の施行に伴い、教育委員長制度の廃止とともに、新教育長の身分がこれまでの一般職から特別職に位置付けられることになったため、関係条例について所要の整備を行うものです。

原案可決（賛成多数）

議案第69号 朝霞市情報公開・個人情報保護審議会条例の一部を改正する条例

行政手続における特定の個人を識別するための番号の利用等に関する法律の施行に伴い、同法第26条第1項に規定する特定個人情報保護評価の第三者点検を行うに当たり、朝霞市情報公開・個人情報保護審議会の所掌事務を追加するものです。

原案可決（賛成多数）

議案第70号 朝霞市手数料徴収条例の一部を改正する条例

行政手続における特定の個人を識別するための番号の利用等に関する法律の施行に伴い、個人番号通知カードおよび個人番号カードに係る紛失等の再発行手数料として、新たに個人番号通知カード再交付手数料500円および個人番号カード再交付手数料800円を追加し、住民基本台帳カードの交付手数料を削除するものです。

原案可決（賛成多数）

議案第71号 朝霞市個人情報保護条例の一部を改正する条例

行政手続における特定の個人を識別するための番号の利用等に関する法律の施行に伴い、同法第31条の規定に基づき地方公共団体が講ずることとされている特定個人情報の適正な取り扱いの確保や、開示請求等について必要な措置を講ずるものです。

原案可決（賛成多数）

議案第72号 朝霞市総合計画条例

市政の総合的かつ計画的な推進を期するため、今後も総合計画を策定し、基本構想を

議会の議決事項とすることを目的として、新たに制定するものです。

原案可決（全会一致）

右条例に対する修正案

朝霞市総合計画条例について修正動議が提出され原案とあわせて審議されました。

原案に対する修正部分は、議会の議決事項に基本計画を加えるものです。

否決（賛成少数）

議案第73号 朝霞市個人番号の利用に関する条例

行政手続における特定の個人を識別するための番号の利用等に関する法律の施行に伴い、本市では番号法に規定されていない事務で個人番号を独自に利用する事務として、「ひとり親家庭等の医療費の支給に関する事務」を条例に規定するとともに、庁内における個人番号を用いた特定個人情報の授受および手続に必要な住民票等の添付書類が省略できることを目的として新たに制定するものです。

原案可決（賛成多数）

議案第74号 朝霞市日本語手話言語条例

ろう者の方が使用する日本語が言語であることを位置

付け、日本語に係る市の責務等を定め、日本語に対する理解の促進、日本語の普及その他日本語を円滑に使用することができる環境の整備に関し必要な措置を講ずることにより、誰もが安心して暮らすことのできる地域社会の実現に寄与することを目的として、新たに制定するものです。

原案可決（全会一致）

議案第75号 教育委員会委員任命に関する同意を求めることについて

任期満了となる次の方を、再び委員に任命することに同意を求めるものです。

岡野 忠正

同意（全会一致）

議案第76号 教育委員会委員任命に関する同意を求めることについて

任期満了となる次の方を、再び委員に任命することに同意を求めるものです。

比留間 藤昭

同意（全会一致）

※掲載内容は第3回定例会時点でのものです。（敬称略）





議案審議

議案第56号 平成26年度朝霞市一般会計歳入歳出決算認定について

財政収支について

岡崎和広議員 実質収支比率の数字を踏まえ、平成26年度行政水準の向上・住民サービス・住民負担について、朝霞市としての評価をお伺いいたします。

市長公室長 実質収支比率の数字ですが、平成25年度5.9割から平成26年度は4.0割に下がっています。これは、標準財政規模に対する実質収支の割合で示した指標であって、この数値が下がったことで、一概に行政水準等に影響するものではないと考えています。市の施策や事務事業については、実施計画に基づき毎年度の予算編成に取り組んでいることから、その予算の範囲内で行政水準、行政サービスの向上に努めています。

今後は、市民ニーズが多様化する中で、健全な財政運営の維持と、さらなる財政的な支援を前提とした行政サービスの向上との両立は大変厳

しい状況ですが、現在の行政水準、住民サービスを維持するよう努めたいと考えています。

市職員賃金と職員研修

黒川滋議員 市職員の地域手当として、人事院が定めた基準より3割高く職員に支払っていますが、その総額をお答えください。

人事院の定めた水準より高い地域手当を払えば、特別交付税を減額されるなど制裁は受けないのでしょうか。

職員が先進自治体を視察したり、自治大学校に派遣研修する経費が無かったが、職員の育成に問題はありませんか。

総務部長 平成26年度決算における地域手当9割の決算額と、国が示す支給割合である6割で地域手当を支給した場合の手当額を比較しますと、平成26年度決算における地域手当の決算額は2億5197万3千円であるのに対し、支給割合を6割とした場合の手当額は1億6802万1千円で、その差額は8395万2千円です。

これに加え、期末勤勉手当に影響する差額を試算いたし

ますと、3326万5千円となり、合計で1億1721万7千円となります。

また、国の減額ですが、国の指示では6割というお話があります。これが上回っている場合には、特別交付税の減額対象項目があります。しかしながら、朝霞市内の国の施設よりも上回っていないので、減額の対象にはならないので、6割にプラスアルファ分の減額の措置は受けていません。

職員研修について、本市で実施している職員研修のうち他の自治体職員と交流することができるとは、彩の国さいたま人づくり広域連合が主催する研修があげられます。

平成26年度は係長級や課長補佐級など四つの階層で45名の職員を派遣しています。

次に、各所属における先進地視察の状況ですが、平成26年度は10部署で43名の職員が参加しています。先進地視察については、政策課題を解決する有効な手段の一つと考えていますので、今後も各所属における取り組みを進めたいと考えています。



旧暫定調整地域および土地区画整理事業の進捗状況について

田辺淳議員 旧積水化学工場跡地（根岸台三丁目・面積10.7畝）の開発の動きが新たに出てきていますが、市が現在抱えているまちづくりの課題とどう整合させていくかが問われています。旧暫定調整区域の事業など、また市内には多くのまちづくりの課題が残されています。

旧暫定調整区域の道路や下水道の整備など今後の基盤整備（費用など）の見込みをお聞かせください。また根岸台五丁目土地区画整理事業の進捗状況と、今後の見通しを伺います。

市長 根岸台5丁目の区画整理事業については、平成9年に事業認可を受けて組合施行により事業を進めているところです。何回か延長しているわけですが、もうこれ以上、長々とこの事業を延ばしていくわけにはいかないということで、昨年、何とかこれを進捗させようという姿勢を示したところです。

都市計画道路中央通線の見

直し、廃止に向けての見直しを行っておりますが、これが決まれば、土地区画整理事業の全体の見直しを行って、平成30年までに完成させたいという強い意思で取り組んでいきたいと思っております。

都市建設部長 旧暫定逆線引き地区5地区の地区計画道路における用地取得状況は、合計で50筆、面積2129.34平方メートル、用地取得率19割となっております。

また、地区計画道路の整備状況ですが、平成26年度は、岡1丁目地区内の市道225号線において延長120メートル、幅員6メートルの道路改良工事を実施しました。

次に、土地区画整理事業の進捗状況は、平成26年度末現在、事業費ベースの進捗率65.3割、道路整備の進捗率72.0割、建物移転戸数の進捗率57.1割となっております。





入学準備金、奨学金の貸付金

小山香議員 教育委員会は、入学準備金、奨学金の貸付金について不納欠損を出さないという方針から、保証人が立てられない貧困者の家庭にはお金を貸さないという。給食費については保証人を求めることなく不納欠損がでてよいとして、毎年数百万円以上の欠損が生じている。さらに、中小企業等についての融資も保証人は不要だが、毎年約二百万円近い焦げ付き処理をしている。入学準備金、奨学金の貸付金について、絶対に不納欠損を出さないという方針は妥当であるか。

学校教育部長 入学準備金および奨学金の債権についても基本的には市の債権管理条例に基づき行っています。給食費については保証人の制度をとっておらず、その一方で入学準備金、奨学金については保証人を設定しています。

貸付金は、市民の皆様から納めていただいた税金、血税を原資にして運用させていただいています。したがって、貸し付けについては返還いた

だき、その返還していただいたものを、次に必要としている方の原資に充てたいと考えていることから、この制度については保証人を設定しており、現在のところはこの制度で引き続き運用したいと考えています。

議案第74号 朝霞市日本手話言語条例

周知と環境整備を

遠藤光博議員 条例制定に向けて公明党市議団では、ろう者の方々と関わりながらこれまで進めて参りました。これまでの経緯については、6月一般質問でお聴きました。

そこで日本手話言語条例の全国状況を知るとともに、条例が制定された場合の環境整備をどのように対応するのか伺います。

福祉部長 いわゆる手話言語条例に関する全国の自治体における制定状況は、平成25年10月施行の鳥取県をはじめ、平成27年8月末日現在、3県15市町村の計18の自治体で制定しています。

県内における条例の制定の動向は、幾つかの自治体で検討していることは把握してい

ます。仮に本市の条例が制定された場合は、県内の市町村では初めての条例制定になるのではないかと考えています。環境整備に向けた取り組みは、日本手話の理解を深めるための講演会の開催、職員を対象とした手話研修の実施、市が主催する講演会等における手話通訳者の積極的な配置、現在開催している手話通訳者養成のための講習会の拡充などを考えています。

聴覚障がい者のみなさんへの支援整備を

山口公悦議員 条例制定後、聴覚障がい者のみなさんへの支援がどれだけのすすむのかが重要で、手話通訳者の利用日と時間の改善や手話通訳者の積極的な配置拡大が必要です。昨年、聴覚障がい者の方が交通事故に遭った際に、手話通訳の派遣を依頼したところ制度を理解されていなかったようです。改善されましたか。社会福祉協議会では、専任手話通訳者2名のうち正規職員は1名のみとなっておりませんが、正規化するべきではありませんか。また公共施設に磁気ループ設置を具体化するべき

ではありませんか。

福祉部長 手話通訳者等派遣事業のうちの緊急対応への取り組みとしては、手話通訳者等派遣事務所の職員が年に2回、朝霞警察署、埼玉県南西部消防本部、救急車の搬送受け入れを行っている医療機関3カ所に直接出向き、事業についての説明を行い、登録手話通訳者の連絡先のリストを渡しています。

社会福祉協議会に委託しているこの事業では、専任手話通訳者として正規職員1名、臨時職員1名の計2名を配置しており、手話通訳者派遣に関するコーデインネットなどを行っております。

本条例が制定された場合は、手話通訳者の派遣依頼も増加することが予想されますので、今後、手話通訳者の充実、養成について検討したいと考えています。

総務部長 公共施設への磁気ループの設置について、配線を建物の床下に埋設しておく常設型の磁気ループの設置については、現在のところ具体的な計画はありません。

※議案に対する質疑は、通告順です。

議会の詳細は会議録で

市議会の審議内容を詳しくお知りになりたい方は、市政情報コーナー（市役所3階）のほか、図書館または各公民館図書室で会議録をご覧ください。市ホームページからもご覧いただけます。

なお、今回の常任委員会の会議録は市ホームページ上で閲覧できます。

（今回の会議録は、12月上旬に公開を予定しています）

議会中継・録画配信

平成27年3月の第1回定例会から、インターネットで本会議における会議の様をライブ映像および録画映像により公開しています。今回の本会議の録画映像は後日配信しますのでご覧ください。



一般質問

市政に対する一般質問は、9月14日から16日までの3日間にわたって19人の議員から86項目が行われました。ここでは、その中から一部を掲載しました。

質問議員(発言通告順)

佐野 昌夫	福川 鷹子	駒牧 容子
岡崎 和広	遠藤 光博	野本 一幸
大橋 正好	船本 祐志	小池 正訓
黒川 滋	本山 好子	須田 義博
石原 茂	獅子倉千代子	松下 昌代
小山 香	田辺 淳	山口 公悦
齊藤 弘道		

総務関係

朝霞市の現在の財政状況について

船本祐志議員 朝霞市の財政は、厳しい状況にあるといわれてから、かなりの年月が経っております。確かにリーマンショック以後、市税の落ち込みは大きく、平成20年度と25年度では5億2千万ほど歳入が減少し、いまだ回復に至っていない状況であります。現在日本経済は回復傾向にあり歳入も増加してきており、改善の兆しが見えてきています。このような状況の中で、現在の財政状況をどのように捉えておられるのか、また今後の見通しについて伺います。

総務部長 本市の財政状況について

本市の財政状況については、平成20年以降急速に厳しさが増す中で、経費削減や事業の先送り、財政調整基金の取り崩しなどにより、歳入歳出のバランスをとってまいりました。平成26年度決算では、歳入の根幹である市税収入が増加しましたが、自主財源比率が平成25年度の69%から1.6%減少して67.4%になったほか、社会保障関係経費などの増加が続いていることから、依然として厳しい財政状況であると認識しています。

平成27年度においては、歳入では証明書手数料の改定など財源の確保に努めるとともに、歳出面でも各種事務事業の見直しを実施し、効果的、効果的な予算執行を行ってき

ています。しかし、財政調整基金の残高がいまだに低水準であることから、引き続き厳しい状況が続くと考えています。

その他の質問項目 歳入の確保対策について／行政改革の進捗状況について／行政改革と行政評価制度について

審議会・委員会の資料のホームページ掲載

黒川滋議員 市民参加・市民協働を進めるにあたって情報公開が重要だと思います。近年、市の姿を大きく変えることを決める審議会・委員会が増え、そこで提供される資料を市民が見ることが有意義だと思うのですが、一部の審議会・委員会を除き、ホームページには会議録しか公開されていません。

審議会・委員会に出された資料のホームページ掲載はされないのでしょうか。

市長公室長 市民参加による公正で開かれた市政を推進するため、審議会等の会議を原則公開とし、会議終了後は会議結果や会議録を公表することにより、市民の皆さんとの情報共有に努めているところ

です。

会議資料については、これまで市役所3階の市政情報コーナーにおいて会議録などとあわせて公表していましたが、本年8月以降に開催した会議からは、技術的に可能な範囲で、会議録とあわせてホームページ上での公表も予定しています。

その他の質問項目 給食調理の民営化の問題／羽田新航路の取り組み／市民参加／来年度の保育所の入所と整備



女性の防災会議への参加視点はどのように生かされているか

本山好子議員 朝霞市における防災会議において女性の登用や視点を取り入れる計画や対策について、新しく取り組んでいることは特にどのようなものがありますか。そのような計画があれば大いに反映していただきたいのですが、お尋ねします。

危機管理監 防災会議委員は女性が少ない状況ですが、女性の視点を災害対策に活かす

ことは大変重要であり、現在進めている地域防災計画の見直しでは、女性に配慮した災害対策や、女性の災害対策への参画などを検討するため、新たな取り組みとして、女性視点の防災対策検討部会という専門部会を設置しました。この専門部会は部会長に学識経験者を有する早稲田大学の招聘研究員、部員には、県の女性政策担当職員をはじめ、本市男女平等推進審議会、自主防災組織連絡会議、PTA連合会、消防団などから推薦していただき、女性のみ10名で構成しています。会議については、現在4回の検討会議を行ったところで、今後はその検討結果を提言していただくことになっていきます。

その他の質問項目 高齢者の悪質商法被害防止と見守り／自殺防止対策と親族への支援／感染症手足口病等予防対策



教育環境関係

教育行政について 中小一貫教育制度化について

野本一幸議員 平成27年6月17日参議院本会議にて可決され、学校教育法等の一部を改正する法律が公布され平成28年4月1日から施行されます。今回の改正は学校教育制度の多様化弾力化を推進する為、中小一貫教育を実施することを目的とする義務教育学校の制度を創設するものです。これを受け教育委員会は市内の小中学校の「中小一貫教育制度導入」について考えるべきと思いますが、市としてどのような計画で中小一貫教育を進めていくのかその展望をお聞きいたします。

教育長 これまで生徒指導に関する実質的な課題解決のために、小中連携推進協議会を各中学校区単位で開催し、生徒指導に関しての連携を図ってきました。今後は、現在の各中学校区における共通の目標の設定、異年齢集団活動の充実、教員の相互協力体制の確立等、できることから具体

的に取り組むとともに、平成23年4月に開校した施設一体型の練馬区立小中一貫教育校大泉桜学園、施設分離型の新座市立第三中学校区における小中一貫教育等、近隣自治体の取り組みを参考にしていきます。

財政面、人員配置等、すぐには解決できない課題もありますが、大きな成果が期待できる取り組みと捉えています。朝霞市の子供たちに、より効果的な9年間の系統的な教育を推進するため、本市における小中一貫教育の実現に向けた取り組みを行いたいと思います。

その他の質問項目 職員採用でスポーツ枠の導入を/東京オリンピックまでに観音通線の全線開通を



小学校・中学生の英語授業の状況と今後について

大橋正好議員 2020年朝霞市でオリンピック、パラリンピックが開催されるが、それに伴い多くの外国人が朝霞

に来ることが予想されます。抵抗感なく英語を話せるレベルまで、子供たちを育成するため、英語授業をどのようにするか、特に「話す」ことについて、小学低学年からの英語授業をどのように考えているのか現状と今後はどうか、また近隣市では小学1年生から取り組んでいるが、朝霞との学力、英語力の差が出てくるように思うがどうですか。

学校教育部長 日頃の外国語活動、英語の授業の質を向上させることで、小学校外国語活動の目標でありますコミュニケーション能力の素地を養うこと等、中学校においてはコミュニケーション能力の基礎を養うこと等を目標とし、実践的な英語力の向上に取り組んでいます。

小学校では学級担任と、中学校では教科担任とチームティーチングをすることにより、児童・生徒の英語を聞く量、話す量の確保をするともに、児童・生徒が教師と話す量を増やすことで児童・生徒のコミュニケーション能力の伸びを確実に把握できるように努めています。

近隣市における授業実施時

数や指導助手の配置状況など、英語教育の状況を調査研究しているところですが、教員一人一人の指導力の向上が他市に負けない英語教育の第一歩と捉えています。

今後においても、文部科学省の動向を踏まえ、児童・生徒の英語力の向上を図っていきます。

その他の質問項目 膝折地区のモニユメント工事は/夏休みの宿題、学習指導は/リサイクル回収の分別について

中学生の武道必修化に伴う成果について

石原茂議員 心豊かに生きる力を育む教育を基本とし、学力や基本的なことはもちろんですが、豊かな体験活動や自ら学び、自ら考え、自分で責任をもつ力や健康、体力、豊かな心、たくましく生きる力を、ご教示いただいております。

その様な中、生きる力を育てて絆を深める教育心の教育というところで24年度より中学校の体育で武道が必修化され、本市では柔道を教育指導されておりですが、武道教育が必修化されて4年目を迎えますが、中学生の武道必修化に

よってどのような成果がありましたか。

学校教育部長 平成24年度より中学校の保健体育で武道が必修化され、現在、市では全ての中学校において柔道を実施しています。必修化も4年目を迎え、武道教育の成果としまして、柔道を通して受け身など身のこなし方を初めとする技術を身につけ、体力向上を図ることができ、あわせて挨拶や立ち居振る舞いといった日本伝統の礼儀作法の習得ができることなどが挙げられます。

さらに、対人競技として相手を尊重すること、思いやりの心を育成することなど、日常生活にも直結した態度の育成につながるという成果も挙げられます。また規範意識の希薄化が問題となっている今だからこそ、武道教育の意義や重要性が一層重要視されており、今後も武道教育を行うに当たり、武道本来の楽しさや喜びを味わわせるとともに、礼を重んじ相手を尊重する心を育てる指導法の研究を推進してまいります。

その他の質問項目 中央通線が城山住宅から東公民館時計



堂に接続される計画／児童生徒の体力向上／敬老会

学校給食業務の一部民営化方針の問題点と今後を問う

田辺淳議員 市教育委員会は、昨年8月から(2回の)検討会議で学校給食業務の一部民営化方針を決めました。議会には今年7月に決定文書を配布しただけです。議会軽視ではありませんか。そもそも教育委員会に検討中の報告がされたのも昨年11月下旬です。誰の指示でこの検討が始まったのでしょうか?民間委託では人件費のピンハネですが、利潤を生み出せません。検討会議で比較に使われた資料では、直営調理員の10400円の賃金が80円に下げられて計算されています。現場で働く人たちのをないがしろにしているんですか?

給食のあり方について、平成26年8月に検討を開始し、本年5月に教育委員会定例会、7月に学校給食運営審議会に最終報告をした後に、市議会の皆様のお手元に報告書を送付させていただいています。一般職非常勤職員について、7月16日に朝霞第五小学校、8月27日に朝霞第四小学校の一般職非常勤職員へ民間委託化を実施するに至った経緯、委託業務の内容、平成28年度の任用期間、また委託実施後の処遇については、委託業者との継続雇用について、市としては十分配慮して制度設計していきますという説明をさせていただきました。

学校給食費について

齊藤弘道議員 学校給食は、人間づくりの基本であり、生命の尊さを学ぶ場です。義務教育の一環であり無償にすべきとの指摘もあります。検討中の地方創生総合戦略では、子育て支援が朝霞の課題との声もあります。そこで、給食

費の負担について、どう考えているのですか。また、改定を考えているならば、どのような手順で、どのような額を検討しているのですか。保護者の声は反映しますか。給食の質を確保しつつ、補助を出して無料の自治体もあり、検討すべきではないでしょうか。
学校教育部長 学校給食費の考え方ですが、学校給食の実施に必要な施設整備の設備費、修繕費、人件費に関する経費は設置者である市の負担、それ以外の経費である食材費については受益者負担の考え方に基づいて、保護者に給食費として負担していただいています。

改定の時期については、年度の途中ではいろいろな難しい問題も発生することから上げるとすれば年度当初が望ましいという考え方についても伝えています。検討の審議会の委員に小学校、中学校、それぞれのPTAから代表を審議会の委員としてお願いしています。
その他の質問項目 基地跡地／地方創生総合戦略／子ども医療費拡大／朝霞駅南口駅前通り交通社会実験／生活保護

建設関係

水道行政について

佐野昌夫議員 朝霞市の水道普及率は、100%であり、水道事業は、市民生活や社会経済活動に不可欠である、とても重要なライフラインであります。地震などの自然災害が発生しても、断水などが長期間に及ばないように、水道施設の安全性や耐震性の確保に努めていただきたいと思いますところですので。そこで、朝霞市における水道行政について、耐震化事業の進捗状況についてはどうなっているのでしょうか。

水道部長 東日本大震災の発生により、水道施設の耐震化事業は喫緊の課題であると再認識し、耐震化計画を前倒しして現在、整備を進めています。平成26年度末現在、重要幹線である基幹管路の総延長は約51.1kmで、その耐震化率は前年度と比較いたしますと7.6%向上して、31.1%となっています。今後においても、平成32年度までには耐震化率約60%の目標を目指して、水道施設の耐震化事業に取り組みたいと考えています。
その他の質問項目 国道254号バイパスについて／旧宮戸交番交差点の道路改良工事について

市内各駅のホームドア設置について

福川鷹子議員 ホームドア600駅超設置の記事が目に入り、したので、再び質問します。和光市駅にはいち早くホームドアが設置されています。朝霞駅と朝霞台駅には、一般質問後も何の進展もないよう



す。朝霞市には、朝霞駅、朝霞台駅、北朝霞駅があります。市民の安心安全の乗降のため、ホームドア設置実現に向けての市の考えについてお伺いします。

都市建設部長 市は、市内各駅のホームドアの設置について、JR武蔵野線北朝霞駅については武蔵野線旅客輸送改善対策協議会を通じて、また、東武東上線朝霞駅および朝霞台駅については東武東上線改善対策協議会を通じて要望をしております。

議員の質問を受け、再度鉄道会社に確認したところ、JR武蔵野線北朝霞駅については、まず山手線に設置していく方針であり、北朝霞駅については現時点では設置の予定はないとのことです。

東武東上線については、朝霞駅は1日の利用者が10万人の要件を満たしませんが、東京オリンピック・パラリンピック競技大会の会場の最寄り駅となることから、同大会の開催にあわせて設置できないか。また、朝霞台駅は、駅舎の建て替えにあわせて設置できないか、それぞれ前向きにご検討いただいているとのこと

ことです。

市としては、駅利用者の安全性の向上を図ることは重要であると考えており、ホームドアの設置について、今後も粘り強く要望してまいります。

その他の質問項目 防災協力農地について／朝霞市民まつり「彩夏祭」を終えて／市庁舎の執務環境について

公園の防災機能の整備を

岡崎和広議員 文部科学省の公式見解では「南関東でM7クラスの地震が発生する確率は30年以内に70％」との事です。

大地震に備え、公園に偏ることなく、防災機能（かまどベンチ・ソーラー式公園灯・防災トイレ等）を整備していただきたい。

また、基地跡地を防災公園として整備してはいかがでしょうか。

都市建設部長 かまどベンチやソーラー式公園灯が設置されている公園は、土地区画整理事業で整備され移管を受けた公園や比較的新しく整備された公園ですので、地区によって偏りがあることは認識し

ています。

既存の公園に防災施設を計画的に整備することについては今後、防災を担当する危機管理室と連携し、防災施設の設置について検討したいと考えています。

危機管理監 基地跡地は、災害時の緊急輸送道路である国道254号や市道2号線および市道8号線に近接し、交通アクセスが良好であるほか、周辺には市役所、中央公民館、総合体育館など、災害時の応急対策活動を行う上での機能が集約しております。

このようなことから、基地跡地に防災機能を有した公園を整備することは大変有効と考えていますので、今後の整備計画策定に当たり、関係部課と連携を図ってまいります。

その他の質問項目 水道事業の耐震化推進／本町・栄町方面に児童館を／ランドセル来館制度を／若者の雇用創出を

市内循環バス運行見直し案

小池正訓議員 膝折溝沼線ルート変更に伴うバス停・追加について、本案は、栄町一丁目の第八小学校入口の市道12

号線の所から栄町一の五の丁字路のところを右折して栄町二丁目と三丁目の間を通り県道新座和光線に入るルートです。栄町一丁目の市民や栄町二丁目の市民が外出時の交通利便性向上に大きく寄与できるもので当該市民もたいへん喜んでおります。しかし、栄町二丁目の中央部に道路が無いので利便性向上になるバスの数と、どのような位置になるのか、お伺いします。

都市建設部長 バス停の設置場所については、安全にバスを待つことができる場所の確保などの一定の条件を満たす必要があるため、地元関係者や警察、運行事業者などとの協議の上、決定する予定です。

現時点では設置位置、箇所数とも確定していません。本市としては、バスを安全に待つことができる環境を重視しながら、少しでも地域の皆様の利便性が向上するよう、バス停の設置を行いたいと考えています。

その他の質問項目 膝折町3-16急傾斜地対策の進捗状況／観音通線の国道254号までの拡幅整備の進捗状況について

道路問題について

獅子倉千代子議員 弁財坂下の交差点には厚生病院方面からの右折帯がありません。このため通勤時間帯には、厚生病院の方まで車が連なっております。途中の朝霞台、コモ方面やさくら保育園に通じる小さな交差点には、信号機がないため横断が大変困難です。弁財坂下交差点に右折帯を設置することによりスムーズな車の流れが期待できます。またこの交差点においては市道1号線と4号線の青信号の長さに差があります。改善される余地はありませんかお伺いいたします。

都市建設部長 弁財坂下交差点の渋滞の状況について、9月2日の朝7時から8時半までの通勤通学時間帯に、現地確認を行いました。当日は雨天であり、右折帯のない市道4号線は朝霞厚生病院側に約150m、朝霞第三中学校グラウンド側に約350mの渋滞の列を確認することができました。信号間隔の調整については、こちらの現地調査結果をもつて市道4号線の青信号を長くできないか、朝霞警察署交通

課に相談をしたところ、署内で検討をいただけることとなり、并財坂下交差点の信号と連動している信号がない場合は、市道4号線の青信号を2秒程度長くできる可能性があるかと伺っています。

【その他の質問項目】市道29号線拡幅について/ドッグラン設置について/黒目川堤防上の安全対策について他

民生関係

高齢者支援、認知症の新しい見守りを！

駒牧容子議員

認知症行方不明者は高齢化の進展に伴い、深刻な問題となっています。患者本人の人権を尊重しつつ、家族の負担軽減のために、認知症の方の靴や衣類に貼り付ける見守りシールを提案いたします。他市では3桁の番号が入っている靴に貼る反射板シールが配布され、警察や消防と情報を共有し、早期に身元が確認できます。配布が始まってすぐに、70代の女性が身元をナンバーから特定し、保護できたという効果も出ています。是非導入をお願いいたします。

市長 はいかい高齢者等の早期発見と対応のために、見守りシステムの導入について、確かに、はいかいされている高齢者等が発見されても、ご本人から本人の情報を引き出すことは非常に難しく、本人確認をすることが、大きな課題だと思っています。

東大阪市、ふじみ野市の事例というのは、非常に有効な施策だと思いますので、実施に向けて検討したいと思います。

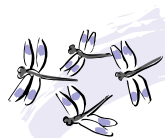
【その他の質問項目】選挙権年齢の引き下げについて/声を充て/環境保全対策について

遠藤光博議員 私が今回入所待機問題について大きく関わったのは、お一人の小さな声からでした。これまで保護者さんと懇談を続け感情をおおったり不安を増すようなことはせず、寄り添ってここまで来ました。保育課そして教育

放課後児童クラブの拡大について

遠藤光博議員

委員会や社会福祉協議会とも懇談し協力を要請しました。来年度に向け最終決定の時期です。放課後児童クラブの拡大について具体的に何うとも児童館の利用についても伺います。子ども達は朝霞の未来の宝です。私たちの責任で守ることが大事だと思います。



委員会の特別教室等を活用することで放課後児童クラブを希望する小学1年生から3年生の児童を受け入れる見込みが立ちましたので、放課後こどもルーム事業は当初の予定どおり、本年度限りで廃止する予定です。

福祉部長

来年度においては、各小学校の特別教室等を活用することで放課後児童クラブを希望する小学1年生から3年生の児童を受け入れる見込みが立ちましたので、放課後こどもルーム事業は当初の予定どおり、本年度限りで廃止する予定です。

なお、来年度、放課後児童クラブの定員を拡大するに当たり、指導員の確保が急務です。来年度4月の時点で指導員不足とならないように、運営を行う社会福祉協議会において定員拡大に向けて準備を進めていただいています。

また、入所手続に関しての保護者の皆さんへの周知については、手続が整い次第、市の広報やホームページなどを通じて行います。

児童館の利用については、

指定管理者の社会福祉協議会と利用方法の見直しなどについて研究を進めているところ。また、既存の放課後児童クラブの継続者優先の廃止など、入所選考の見直しについても検討する必要があるものと考えています。

【その他の質問項目】

地域防災の強化・障がい者の避難所スペース/障がい者就労支援・農福連携について他

シルバーカート置場の設置について

須田義博議員

最近では高齢者の方が外出の際にシルバーカートをよく利用されています。ただ電車移動する時などは、最寄りの駅までは使いますが、電車に乗る時にはつえに変えて移動されるそうです。電車とホームとの段差や隙間さらには人混みなどの問題があるようです。その移動の時に、最寄りの駅にシルバーカートを置いていくのに苦労をしているとの話があります。

そこで駅の側にシルバーカート置場を設置する事についての考えをお聞かせください。

健康づくり部長

本市においても、高齢者人口の増加が見

込まれるところです。こうした中、高齢者の方が住み慣れた地域で健康に生活できるよう、外出支援も重要な施策と考えています。近年、高齢者や障害者等に対する公共交通機関のバリアフリー化の進展に伴い、移動における制約も改善されつつありますが、シルバーカートやつえを利用し、外出をしている高齢者等への支援は検討すべき課題の一つと考えています。

駅までシルバーカートを利用し、病院などの目的地へ電車を利用する場合には、駅周辺にシルバーカート置き場を設置することも高齢者の利便性の向上につながるものと考えられます。今後設置場所の確保や保管方法、また他市の事例や民間企業の取り組みなどを含め、調査研究したいと思えます。

【その他の質問項目】

障がい者スポーツの積極的振興について/市内道路の路面状況・視界不良の改善について



健康づくりには防災の観点

松下昌代議員 あさか健康

ウォーキングマップ「朝霞の散策路」があまり活用されておりません。バリアフリーに対する配慮・世代問わず楽しめるようなコースを設けるなど現状に即した形で見直しを図るとともにマップに避難所のマーク等を掲載し、防災に対する意識も健康づくりと同時に高める工夫をすべきだと思います。市の見解をお伺いします。また、健康あさか普及員等市民の皆さんで実際にコースを歩き、見直すことについてはいかがお考えでしょうか。

健康づくり部長 現在のウォーキングマップに掲載しているウォーキングコースは、主に元気な成人を対象としており、所要時間は短くても3時間かかることから、健康あさか普及員の皆様から、子供でも歩けるコースや短い時間で気軽なコースがあるといったなどのご意見をいただいています。このため、世代を問わず楽しんで活用してもらえようという工夫や、バリアフリー

にも配慮したウォーキングコースの検討を進めているところです。

健康づくりに防災の視点を取り入れることについて、ウォーキングマップに避難所のマークを掲載することで、ウォーキングをしながら避難所の位置を確認できるとともに、自然に防災に対する意識を高めただけという観点もありません。さら

に検討したいと考えています。
その他の質問項目 生きた英語力の育成・給食アレルギー対応について／河川環境維持／男女共同参画について等

延長保育事業における条例の不整備について

小山香議員 保育園の延長保

育事業について条例の手当がない箇所がある。朝霞市は、要綱で午後6時から午後7時までの延長保育料を公立の場合は無料としている。公立の場合、延長事業における設備費、人件費等の経費は、公費として支出し納税者に転嫁される。朝霞市は民間の保育事業者に対しても無料とするよう指導しているようだが、民間は延長事業分の経費を転嫁

する術がない。その結果民間の事業者の経営を圧迫し、保育士等のサービス労働を招いてはいただろうか。

市長 民間保育園の運営では、国・県・市から給付される補助金などで賄っていたと考えています。その一つとして延長保育も行っていただいているもので、民間保育園の運営の課題については、定期的に園長会を開催し、いろいろお話を伺っています。

議員ご指摘の部分もありませんので、今後時間をかけて、検討させていただきたいと思

福祉部長

公立保育園での延

長保育に係る保育料については、今年度保育料の見直しを行ったため、保護者の方々の負担をさらに生じさせることのないよう徴収しないこととしています。また、民間保育園については、公立と同様の取り扱いをお願いしており、現状ではご理解をいただいています。

その他の質問項目 主権者教育／子ども自己肯定感／権利条約意見表明権／学校運営協議会／朝霞と二ツツン等

制度改悪で介護制度から締め出される方への救済を

山口公悦議員 家族の介護負

担は重く、介護退職や介護難民、介護職場の慢性的人材不足という現状。4月からの新制度では、介護報酬の引き下げ、利用者負担増や保険料の引き上げ、要支援はすしなど深刻な問題をもたらす。法によつて強制され、実態を無視して、総合事業を実施し、多様なサービスへの移行、現行サービスの縮小へと踏み出すことのないようにすべき。国に制度改悪の撤回を求めつつ、現在のホームヘルプサービス、デイサービスを必要とする全ての方が利用できるようにすべきではないか。

健康づくり部長 今回の法改

正は、平成37年には団塊の世代が後期高齢者になるということで、介護認定を受ける方が大幅に増加することが見込まれる中で、全国一律に行われる制度改正であるため、被保険者には厳しい内容も含まれていますが、本市にとってやむをえない改正と考えています。

新制度へ移行後も窓口において高齢者本人や家族等から相談の目的や希望するサービスを聞き取り、総合事業の趣旨と手続の説明をすることも、基本チェックリストを活用して迅速なサービス事業の利用が開始できること、総合事業のサービス利用開始後も要介護認定等の申請も可能であることなどを御説明し、対象者がみずからの選択に基づきサービスが包括的かつ効率的に実施されるようマネジメントし、要支援者の方の介護予防および自立生活の支援を旨とすることになります。

なお、国で予定しています平成29年度、消費税の増税の時期とあわせた保険料の減額については、国に対して市町村会、全国市長会などを通じて要望しているところです。

その他の質問項目 教職員の超勤問題／市民センター休館日のエレベーター利用／人権侵害のマイナンバー制度中止





議員提出議案 2件を審議

議員提出議案の件名と要旨は次のとおりです。なお、議員提出議案の全文は市ホームページに掲載しています。

朝霞市議会委員会条例の一部を改正する条例

地方教育行政の組織及び運営に関する法律の一部を改正する法律の施行に併せ、地方自治法第121条の長および委員長等の出席義務が改正されたため、所要の改正を行うものです。

(原案可決(賛成多数))

憲法違反の「安全保障」関連法の強行採決に抗議し、同法の廃止を求める意見書

(一部省略)

2015年9月19日未明、自民・公明など安倍政権与党は、他国の戦争に参加する集団的自衛権行使を含めた、いわゆる「安全保障」関連法案を参議院本会議で可決し成立させた。前々日の参議院特別委員会では、大半の議員が立ったまま、罵声や怒号が飛び交う大混乱のなか、速記録も残せない状況で採決が宣言された。

法案成立を阻止すべく国会を取り囲んだ十数万市民はもとより、固唾を飲んで国会の動向を注視してきた良識ある国民は、全国津々浦々、それぞれの街で怒りの声をあげた。直近の世論調査でも、過半の国民がこの法律に反対の声をあげている。

歴史的な汚点をものともせず、安倍政権の暴走は止まらない。安倍首相は、どこを見て政治を行っているのか。

第一に、同法を案として日本の国会に提出する以前に、安倍首相は訪米してその成立を米国議会で約束した。最高議決機関である国会を差し置いて、米国の議会で忠義を誓う、これほど卑屈で自虐的な首相がかつていただろうか。

第二に「国民の生命・財産を守り抜く」ために同法が必要だと安倍首相は訴えたが、相次ぐ大災害で国民の生命・財産が実際に失われている。国民の生命・財産を守り抜くというのなら、なぜ目の前の災害に立ち向かわないのか。福島原発災害では、故郷への帰還はおろか、生活再建さえおぼつかない被災者がいる。ところがこともあろうに安倍

首相は、安保関連法案が国会で審議されているその最中に原発再稼働を容認してしまった。これは福島原発災害被災者の傷口にも塩を塗るものではないか。

記

1 同法は、日本に対する武力攻撃がない段階で密接な関係にある他国が武力攻撃を受けた場合にその排除のため自衛隊による武力の行使を認めるといふ集団的自衛権の行使を核心とする。しかし、憲法9条はそれを認めていない。

2 同法は、自衛隊が世界中で武力の行使に及ぶ危険性を極めて高くするものである。

3 同法は、集団的自衛権行使が憲法9条のもと許されないという歴代内閣において長年積み重ねられ政府の憲法解釈となっていたものを根源的に解釈変更したもので、まさに法的安定性を根底から損ねるものである。

4 各種世論調査によっても多くの国民が安保関連法に賛同していない。国民の理解や承認が基本的に得られていない状況にありながら、この安保関連法を成立させたことは、討議・熟議の徹底を本質とす

る民主主義・国民主権原理に背馳するものである。以上、地方自治法第99条の規定により意見書を提出する。

否決(賛成少数)

※否決のため提出されず

請願の審議結果

(敬称略)

— 継続審査 —

入院時食事療養費負担額等、子ども医療費、ひとり親家庭等医療費、重度心身障害者医療費の支給対象に戻すことを求める請願

(請願者)

医療生協さいたま朝霞和光支部

支部長

村田 とき子

今年も、朝霞市議会議員の一般選挙となっています。第4回市議会定例会は、任期満了後の12月18日以降に開会の予定です。

市議会を傍聴してみませんか

議会を傍聴することは、市民として市政を身近に知るための最もよい方法です。皆さんが選んだ議員がどのような活動、仕事をしているかなどを十分にご理解いただけたらと思います。

市議会定例会は、3月、6月、9月、12月の年4回開かれます。ぜひ傍聴にお出かけください。

問/議会事務局 ☎463-0549



みのも
実
富岡 勝則

皆さんこんにちは。

10月11日に開催する予定だった市民体育祭ですが、夜半から雨が降り始め、残念ながら中止にしなければならなくなりました。私は、いろいろな競技に参加していただく中で、地域の皆さんの親睦をより一層深めていただきたいと思っていただけに、とても残念に思いました。来年は、すばらしい秋晴れの空の下で、無事に開催できることを願っています。

ところで、先日、ノーベル賞の受賞者が発表され、生理学・医学賞に^{おおむらさとし}大村智さんが、物理学賞に^{たかあき}梶田隆章さんが選ばれ、日本人の2年連続の受賞に日本中が喜びに包まれました。特に、素粒子ニュートリノに質量があることを発見し物理学賞を受賞された梶田さんは、東武東上線沿線の東松山市出身で、その後川越高校、埼玉大学を卒業されていることを知り、とても身近に感じました。埼玉県出身の方の初めてのノーベル賞受賞をうれしく思うとともに、近い将来、朝霞市からも受賞者が現れるといいなと思いました。

さて、11月22日(日)に中央公民館・コミュニティセンターを会場として、「朝霞市農業祭」が開催されます。農業祭は、市内の生産者が、年に一度農業技術を競い合う祭典で、にんじんや大根などのさまざまな野菜のほか、果物やお花も出品され、その出来栄を競う品評会が行われます。品評会が終わると、賞を受賞したのものも含め全ての農産物が販売される即売会が行われ、毎年、整理券を配布するほど多くの人が訪れます。生産者の方が手塩にかけて育てたものの中でも特に良いものが販売されますので、この機会にぜひ朝霞産の新鮮でおいしい野菜を購入して食べてみてください。また、駐車場の模擬店では、朝霞産のもち米やさつまいもで作ったできたてのお餅や焼き芋、豚汁やおまんじゅうなどが販売されるほか、朝霞産にんじんの詰め放題などのイベントで実りの秋を堪能できますので、ぜひご来場ください。

これからますます寒くなり乾燥した日が増えてきます。インフルエンザなどにかからないよう、手洗いやうがいをよくして予防してください。

ではまた。

来年1月から
希望された方に

個人番号カードの 交付が始まります

個人番号カードの取得
には申請が必要です

問／総合窓口課 ☎463-2605

☆平成28年1月からマイナンバー制度に対応した新しいカードとして、個人番号カードの交付が始まります

これまでご利用いただいている「住民基本台帳カード(住基カード)」と「公的個人認証サービスの電子証明書」の発行・更新が終了しますので、ご注意ください。個人番号カードには、「新しい公的個人認証サービスの電子証明書(新しい電子証明書)」が格納されます。

- 新しい電子証明書を住基カードに格納することはできません。
- 住基カードに格納された電子証明書を個人番号カードに格納し直すことはできません。
- 住基カードと個人番号カードの両方を持つことはできません。有効な住基カードをお持ちの方が個人番号カードの交付を受ける際には、通知カードと住基カードを返納する必要があります。

☆住民基本台帳カードと電子証明書の発行・更新の終了期日

住基カード：12月28日(月) 午後5時15分まで
電子証明書：12月22日(火) 午後5時まで

(どちらも申請の期限ではなく、交付完了の期限です。日にちに余裕を持って申請手続きをしてください。)

☆個人番号カードで確定申告をご予定の方へ

個人番号カードは即日交付ができません。個人番号カード交付開始当初は、申し込みが集中することが予想されます。確定申告に個人番号カードの利用を予定されている場合、個人番号カードの交付が間に合わない可能性がありますのでご注意ください。なお、個人番号カードを取得されない方は、有効期限まで住基カード(電子証明書もその有効期限まで)を使用できます。

ひとの推移

人口 13万5,556人(+147人)
世帯数 6万1,616世帯(+108世帯)

男 6万8,704人(+105人)

女 6万6,852人(+42人)
平成27年10月1日現在()内は前月比

募集

生活支援コーディネーター

市では、いくつになっても住み慣れた朝霞のまちで、安心して生活を送ることを目指し、医療・介護・生活支援などの要素を踏まえた「地域包括ケアシステム」の構築をすすめています。買い物支援や隣近所の皆さんによる助け合いの活動など、既存の活動の育成を支援する生活支援コーディネーターを募集します。

応募資格 / 社会福祉士・保健師・主任ケアマネジャー・看護師(ケアマネ資格有)のいずれか有資格者

勤務概要 / 原則月20日以内、1日6時間以内

報酬 / 時給1740円(保健師の場合)

受付期間 / 11月5日(木)～20日(金)

※平成28年1月4日(月)採用予定

※詳細は、長寿はつらつ課または市ホームページ「職員採用」でご確認ください。

問 / 長寿はつらつ課 ☎466

情報BOX 募集

3-1719

国民健康保険レセプト(診療報酬明細書)点検員

募集人数 / 2人

応募資格 / レセプト点検事務経験者(医科・歯科)でレセプト点検に係る資格を有する方

勤務内容 / 国民健康保険被保険者のレセプト(診療報酬

明細書)についてパソコンで内容点検する業務

勤務時間 / 月～金曜日 午後1時～5時

賃金 / 時給1020円

申込方法 / 市販の履歴書に必要事項を記入のうえ、資格が確認できる書類の写しを添えてください。

提出期間 / 11月9日(月)までに郵送(必着)または持参

実技試験・面接日 / 11月16日(月)予定。応募者に通知

採用予定日 / 12月1日(火)

提出先・問 / 保険年金課 ☎463-0283

シルバー人材センター会員

会員資格 / 原則60歳以上の健康で働く意欲のある方

内容 / 公共施設の管理、受付業務、清掃作業、屋内外軽作業、植木の手入れ、除草作業、家事援助サービス等

入会説明会

日時 / 11月16日(月)、12月15日(火)、1月14日(木) いずれも午前9時～

会場 / 朝霞地区シルバー人材センター

定員 / 24人(予約制)

※窓口で事前申込が必要ですが、詳しくはお問い合わせください。

仕事も随時募集しています

危険な仕事以外は何でもご相談ください。

問 / 公益社団法人朝霞地区シルバー人材センター ☎465-0339

パブリックコメント(意見募集)

①みどりの基本計画(素案)

意見募集期間 / 11月2日(月)～12月1日(火) (必着)

問 / みどり公園課 ☎463-0374 ㊟463-9490

☐midori_koen@city.asaka.saitama.jp

②図書館サービス基本計画(案)

意見募集期間 / 11月9日(月)～12月15日(火) (必着)

問 / 図書館 ☎466-8686

〒351-0016 朝霞市青葉台1-7-26 ㊟466-8441

☐tosyo@city.asaka.saitama.jp

③朝霞市地域防災計画(修正案)

意見募集期間 / 11月20日(金)～12月21日(月) (必着)

問 / 危機管理室 ☎463-1788 ㊟463-1195

☐kiki_kanri@city.asaka.saitama.jp

共通事項

意見を提出できる方 / 市内在住・在勤・在学の方、市内に事務所・事業所を有する個人および法人、各計画に利害関係を有する方

資料閲覧場所 / 市政情報コーナー、図書館(本館・北朝霞分館)、各公民館(内間木公民館を除く)、内間木支所、各出張所、市ホームページおよび各担当課・室・館

意見提出方法 / 住所、氏名(法人の場合は所在地、名称および代表者名)、意見およびその理由を記入のうえ、各担当課・室・館へ郵送(図書館以外の住所は欄外左上に記載)、FAX、メールまたは直接提出してください。

※様式は自由。匿名および電話は受付不可

※メールの場合、件名に「〇〇計画の意見」と記入(例「朝霞市地域防災計画(修正案)の意見」)し、添付ファイルは使用せず、メール本文に記載してください。

意見の公表 / 提出されたご意見に対して、個別に回答は行いません。また、いただいたご意見は個人情報を除き市ホームページ等で公表する予定です。

※提出先を間違えないようご注意ください。



第4回北朝霞どんぶり 王選手権出店者

日時／平成28年2月6日(出)

午前11時～午後3時(予定)

会場／産業文化センター第二

駐車場

出店募集数／20～30店舗程度
※定数を超えた場合は、主催者が出店申込書により選定させていただきます。

出店料／9000円

参加資格および条件／

・原則飲食店を営んでいる事業者

・商品は、どんぶり(発砲スチロール椀・230cc程度のカップ×30食以上)を使用し、ご飯の上に食材を載せるものとする(麺類は不可)。

・商品販売用のどんぶりおよび審査用割り箸は、主催者が用意

・販売料金は300円です。

・出店決定後、出店者説明会を行います。

店舗設備等／

・販売ブースは1テントにつき1店舗

・電源(発電機等)、コンロ、ガスボンベ、ガス、水等は、

出店者が用意

・発電機、火気を使用する場

合は、必ず10型粉末消火器1本を出店者が設置

・販売用のテント、机2台、ブルーシートは主催者が用意
・照明器具等の電源設備はありません。

申込方法／11月30日(月)までに

資料請求により出店申込書に必要事項を記入のうえ、郵送、FAX(送付文を添付)または産業振興課まで直接持参。併せて、どんぶりの写真データ(2メガ以内のもの)をメールで提出

※詳細は市ホームページをご覧ください。

問／産業振興課 ☎4631

1903 FAX467107

70、北朝霞商業振興会事務局(株式会社タック)

☎47412727(平日

午前9時～午後6時)

午前9時～午後6時)



税務署アルバイト

応募資格等／受付・案内業務

ができる方、基本的なパソコン操作ができる方

勤務概要／平成28年1月初旬

～3月末までの1～3か月

午前9時～午後5時のうち、

3・5.5・7時間
時給／890円

申込方法／朝霞税務署総務課

(〒351-8601 朝霞市本町1

1-1-46)に履歴書(写真

貼付)を郵送または持参

申込締切／12月16日(水)(必着)

勤務場所・問／朝霞税務署

☎46712211(自動

音声案内の「2」をお選び

ください)



ご案内



朝霞市重症心身障害児(者)短期入所事業

市では、在宅重症心身障害

児(者)を介護している保護

者等が、一時的に家庭におけ

る介護を行うことが困難とな

った場合、心身障害児総合医

療療育センターに入所させる

ことにより、障害のある児童

(者)の健康の保持とその家

庭の福祉の向上を図ることを

目的とした朝霞市重症心身障

害児(者)短期入所事業を行

っています。

対象／市内に住所を有する身

体障害者手帳(肢体不自由)1級または2級の交付

を受け、かつ、療育手帳(またはAの交付を受けている方もしくはこれに準ずると市長が認めた障害のある

児童(者)

利用方法／申請し、利用決定

を受けてください。

※利用を希望する月の2か月前の初日に連絡をしてください

(1月利用分は11月2日(月)

に申請ができます)。なお、日

程調整等がありますので、必ず

利用できるとは限りません。

申・問／障害福祉課 ☎46

311599、FAX4631

1025

あさる!
あさかの未来を考える
職員ワーキング
グループ

若手職員の活動をフェイスブックで情報発信中!



職親制度

職親制度とは、知的障害のある方が自立更生を図るために、職親(知的障害がある方の更生援護に熱意を有する事業経営者などの私人で、県に登録された人)のもとで一定

期間預かってもらい、生活指導や技能取得訓練等を受けることができる制度のことです。制度の詳細や利用の相談など、詳しくはお問い合わせください。

問／障害福祉課 ☎4631

1598 FAX463110

25

中学校自由選択

平成28年度に新中学1年生となるお子さんの中学校自由選択による申請を受け付けます。親子でよく話し合いのうえ、お申し込みください。

申請日時／11月9日(月)～19日(木)

(土・日曜日含む) 午前8

時30分～午後5時15分

持ち物／印鑑

申請場所・問／教育管理課

☎46310793



一人一人の意識
で低炭素社会へ

朝霞市役所は、Fun to Share に賛同しています。

「Fun to Share」とは、CO₂など温室効果ガス排出量の削減を実現するための地球温暖化防止国民運動のことです。

社会保険料(国民年金保険料)控除証明書が発行されます

国民年金保険料は、所得税および住民税の申告において全額が社会保険料控除の対象となります。平成27年1月1日(休)から12月31日(休)までに納付した保険料が対象です(過去の年度分や追納・後納した保険料なども含みます)。

平成27年1月1日(休)から9月30日(休)までの間に国民年金保険料を納付された方については、「社会保険料(国民年金保険料)控除証明書」が11月上旬に日本年金機構本部から送付されますので、年末調整や確定申告の際には必ずこの証明書(または領収証書)を添付してください。また、10月1日(休)以降に今年はじめに納付された方は、来年の2月上旬に送付されます。

※ご家族の国民年金保険料を納付された場合も、ご本人の社会保険料控除に加えることができますので、ご家族あてに送られた控除証明書を添付のうえ申告してください。

問/専用ダイヤル ☎057
0-058-555(受付)

情報BOX



【近隣の無料低額診療所】

施設名	住所	電話(048)	診療科(※)
静風荘病院	新座市堀ノ内1-9-28	477-7300	内・消・循・糖・血・呼・女(要予約)・眼科(要予約)
陣屋クリニック	新座市野火止1-19-15	483-7355	内・精・整・外

(※)内：内科、消：消化器内科、循：循環器内科、糖：糖尿病内科、血：血液内科、呼：呼吸器内科、女：女性内科、眼：眼科、精：精神科(心療内科)、整：整形外科・外科

期間：11月2日(月)～平成28年3月15日(火)
※050から始まる電話でかけになる場合 ☎03-6700-1144
国民健康保険・後期高齢者医療制度にご加入の方へ
ご存じですか?
無料低額診療事業



臨時福祉給付金の申請期間を延長します

臨時福祉給付金の申請期間を11月2日(月)までとしていましたが、支給対象者でありながら、まだ給付金の申請を行っていない方が多くいるため、平成28年1月4日(月)(消印有効)まで延長します。また申請がお済みでない方は、お早めに申請してください。

※提出書類に不備があると給付金の支給ができなくなり、提出する前に不備がないか改めてご確認ください。
申・問/臨時福祉給付金等支給業務プロジェクト・チーム ☎463-8673

ひとり親家庭等医療費支給制度現況届のお知らせ

ひとり親家庭等医療費支給

へ必ず事前にご相談ください。
問/朝霞市国民健康保険加入者：保険年金課 ☎463-0283、後期高齢者医療制度加入者：長寿はつらつ課 ☎463-1928

制度の認定を受けている方は、受給資格更新のため現況届の手続きが必要です。なお、児童扶養手当の認定を受けていて、8月に児童扶養手当現況届の手続きが済んでいる方は、必要ありません。

届出期間/11月4日(水)～30日(月)
※現況届の手続きがないと、翌年1月以降の医療費助成の支給が受けられませんのでご注意ください。
※対象の方には、10月下旬に現況届のお知らせの通知を送付しています。

問/ことも未来課 ☎463-12834



彩夏ちゃん見守り支援員事業

市では、「いくつになっても、障がいがあっても、子育て中でも、子供も、誰もが安心して暮らせるまち」を目指し、彩夏ちゃん見守り支援員事業を実施します。

この事業は、日常生活の中の「気づき」をそのままにせず、「あれっ」「おかしい」と思ったことがあれば、市に

連絡をしていただき、市が対応をするというものです。この事業を開始するにあたり、「見守り支援員」として協力していただける方を募集します。対象となる方は、市内に在住、在勤、在学している中学生以上で、個人、団体企業単位で登録することができます。

問/長寿はつらつ課 ☎463-1921

朝霞市土地開発基金の運用状況を公表します

市では、朝霞市土地開発基金で運用している土地等の明細を公表しています。詳しくは、市ホームページまたはお問い合わせください。

問/道路整備課 ☎463-1704

省エネ標語

掃除して 無駄な電力削減しよう！

ゆめばれす臨時休館のお知らせ

11月16日(月)は、保守点検のため臨時休館します。
問/ゆめばれす(市民会館) ☎466-2525

給与支払報告書の提出

給与支払者（事業所）は、平成28年2月1日(月)までに市役所に平成28年度給与支払報告書を提出してください。

埼玉県内の市町村では、市・県民税の特別徴収（給与天引き）を徹底しています。従業員の退職等により特別徴収できない場合は、給与支払報告書と一緒に「普通徴収該当理由書」の提出が必要で、「普通徴収該当理由書」の提出がない場合は、原則として特別徴収となります。

問／課税課 ☎463-2852

新しい住居表示板を無料で交付します

建物のリフォームなどに伴い、取り付けてあった住居表示板が再利用できなくなったり、破損、脱落等により取り付けることができなくなってしまう場合は、申請をいただくことで新しい住居表示板をお渡しします。

費用／無料
申請できる方／住居表示が行

われている建物（家屋・工場・倉庫など）の所有者また

はお住まいになっている方
申請先／総合窓口課

新築の届け出

建物の新築、建替えを行った場合は、新しく住所を決める新築届の提出が必要になります。新築の届け出をいただいたときに住居表示板をお渡しします。詳しくはお問い合わせください。

問／総合窓口課 ☎463-2609



防災行政無線で緊急情報の試験放送を行います

全国瞬時警報システム（アラート）を使用した緊急情報の試験放送が全国一斉に行われますので、お間違いのないようご注意ください。また、朝霞市の防災ラジオからも同様に放送されます。

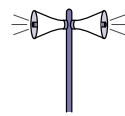
実施日時／11月25日(水) 午前11時ごろ

放送内容

- ① 防災行政無線のチャイム音
- ② 「こちらは防災あさかです。ただいまから訓練放送を行います。」
- ③ 「これはテストです。」

※3回繰り返し放送されます
④ 「こちらは防災あさかです。これで訓練放送を終わります。」

⑤ 防災行政無線のチャイム音
問／危機管理室 ☎463-1788



消防サイレンを鳴らします

朝霞、志木、和光、新座市の消防団による訓練を新座防災基地で実施します。

日時／11月16日(月) 午前6時30分

※市内消防団施設8か所の消防サイレンを鳴らしますので、火災等と間違えないようご注意ください。

※お近くにお住まいの方にはご迷惑をお掛けしますが、ご理解、ご協力をお願いします。
問／危機管理室 ☎463-1788

地震への備えは万全ですか？

建物の耐震診断・耐震改修工事に補助金を交付します。

問／開発建築課 ☎463-2585



「関八州よさこいフェスタ」フォトコンテスト審査結果

問／朝霞市民まつり実行委員会事務局（地域づくり支援課内） ☎463-2645



【一席】「輝く笑顔！」
あんざい たかし
安西 隆志さん



【二席】「弾 弾 (DAN DAN)」
よしざわ なおき
古澤 直樹さん



【三席】「若人の躍動」
おが よしあき
岡 吉明さん



【入選】「いいね、孫と娘がデビュー」
すだ あきら
須田 明さん

第32回朝霞市民まつり「彩夏祭」における「関八州よさこいフェスタ」フォトコンテストの審査が終了し、ご応募いただいた45人の中から表彰者が決定しました。



朝霞税務署からのお知らせ

☎朝霞税務署 ☎467-2211 ※自動音声案内の「2」を選択してください。

平成27年分所得税の青色申告決算等説明会のお知らせ

日時・対象

日 時	対 象
12月9日(水) 午前9時30分～11時30分	事業所得を有する青色申告者
12月9日(水) 午後1時30分～3時30分	不動産所得を有する青色申告者

会場/朝霞税務署

内容/青色申告決算書の作成方法や作成に当たっての注意点、社会保障・税番号制度(マイナンバー制度)導入後の事業者の対応など

講師/税務署職員または税務署が依頼した税理士

※説明会で使用する資料は、当日、会場で配付します。

※平成27年分の説明会は、その年に新たに青色申告承認申請をされた方を対象として行います。国税局ホームページにも開催日程等を掲載しますのでご覧ください。

平成27年分所得税および復興特別所得税の予定納税(第2期分)の納税をお忘れなく

予定納税とは、前年分の所得税および復興特別所得税の確定申告等に基づき計算した予定納税基準額が15万円以上である場合に、原則、その3分の1相当額をそれぞれ7月(第1期分)と11月(第2期分)に納めていただく制度です。

納付期間/11月2日(月)～30日(月)

○国税の納付には、便利・安全・確実な『口座振替』が便利です。

○予定納税の減額申請など、詳しくはお問い合わせください。



市民葬をご利用ください
市指定の委託葬儀社を利用し、市が定めた仕様により葬儀を行う場合、市が費用の一部を負担するものです。

利用資格 / 亡くなられた方または葬儀を行う方が、朝霞市の住民基本台帳に記録されていること
申込方法 / 死亡届を提出する際にお申し込みください。

消費生活相談室だより vol.43

☎消費生活相談 ☎463-1111 月～金曜日(祝日を除く)
午前10時～正午、午後1時～4時

インターネットでの旅の予約は、よく確認してから申し込みましょう

■相談内容■

格安航空券をインターネットの旅行会社のサイトで検索して申し込み、クレジットカードで代金を支払った。出発の3日前までに航空券の予約番号の連絡があるとのことだったが、3日前になっても連絡がなかったので、旅行会社に電話をしたが、何度かけても電話に出なかった。このままだと出発できないと思い、直接航空会社に連絡したところ、「予約されていない」と言われた。どうすればよいのだろうか。

インターネットは時間に関係なく複数の案を比較検討でき、気に入ったものをすぐに予約または購入できるなど、便利なものです。しかし、窓口と違って担当者からの説明がないので、変更手続きやキャンセル料などの諸条件は、予約前に自分でよく確認する必要があります。

なお、旅行業の登録事業者であれば、会社の倒産などで契約した内容が実行されない場合でも、保証金制度により支払ったお金が戻ってくる場合があります。

【消費者へのアドバイス】

- ①申し込み業者が旅行業の登録会社か確認しましょう。
- ②予約または購入前に、キャンセル料や契約内容を変更できるか否かなどの諸条件を確認しましょう。
- ③入力時には、氏名や日付など入力した内容に間違いがないか確認しましょう。
- ④念のため、予約確認メールや諸条件の画面を印刷または保存しておきましょう。

困ったことがありましたら、消費生活相談室にご相談ください。

※葬儀終了後の申請は受け付けできません。
支払方法 / 総経費から市の負担額を差し引いた残金を、直接葬儀社にお支払いください。
負担額 / 祭壇等を設け葬儀を行う場合は2万円、火葬のみを行う場合は1万円
申・問 / 総合窓口課 ☎463-2609

11月の納付

市 県 民 税 (随期)
国民健康保険税 (5期)
介護保険料 (5期)
後期高齢者医療保険料 (5期)

*納期限は11月30日(月)です。

- 納税・納付は納期限までに済ませましょう。
- 便利で確実な口座振替をご利用ください。

不動産を公売します

平成27年度の埼玉県・市町村不動産共同公売が開催されます。西部地域に関しては、下記日程となります。

公 売 日 / 11月25日(水)

入札時間 / 午後1時30分～2時

会 場 / 埼玉県川越地方庁舎

問 / 収納課 ☎463-2023

女性に対する暴力をなくそう！
11月12日(木)～25日(水)は「女性に対する暴力をなくす運動」実施期間です

暴力は、その対象の性別や加害者、被害者の間柄を問わず、決して許されるものではありません。特に、配偶者等からの暴力、性犯罪、売買春・人身取引、セクシユアル・ハラスメント、ストーカー行為等女性に対する暴力は、女性の人権を著しく侵害するものです。

女性に対する暴力を根絶し、男女が平等な社会の実現に向け、日ごろの生活を見直すとともに、この運動をきっかけに、女性に対する暴力について考え、暴力のない社会づくりを進めましょう。

問／それいゆぶらざ(女性センター) ☎463-2697

アイドリング・ストップのすすめ！

アイドリング・ストップ(駐車時エンジンの停止)には、騒音・悪臭・大気汚染・地球温暖化の防止、ガソリンの節約などの効果があります。

自動車等を運転する際は、アイドリング・ストップを心がけましょう。

埼玉県生活環境保全条例

①自動車等の運転者は、駐車時におけるアイドリング・ストップを実施すること

②収容能力が20台または面積が500平方メートル以上の自動車駐車場等の設置者や管理者は、看板等により、アイドリング・ストップを利用者に周知すること

問／環境推進課 ☎463-1512



花いっぱい運動助成制度

市では、花いっぱい運動を推進する団体に対し助成します。

- 助成の要件**
- ①市内在住の個人または市内に所在する法人もしくは団体に所属する方で構成された5人以上の団体であること
 - ②目に触れられる道路等に面した場所であること
 - ③実施場所の土地所有者および管理者の承諾を得ていること
 - ④団体等において実施場所を

適正に管理し、年2回程度の植込みができること

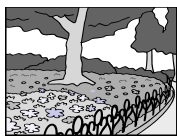
- ⑤1団体につき年度内2件まで
- 申請方法**／環境推進課にある申請書に関係書類(案内図・構成員名簿・実施場所の写真)を添えて提出してください。支所・出張所では受け付けできません。

助成の決定／申請後、調査を行い、助成が決定されると草花の苗、種子および球根の購入額を実施場所の面積に応じて助成します。

面積および限度額

- ・10平方メートル超～50平方メートルまで 8千円相当額以内
- ・50平方メートル超～100平方メートルまで 1万円相当額以内
- ・100平方メートル超～200平方メートルまで 1万5千円相当額以内
- ・200平方メートル超 2万円相当額以内

問／環境推進課 ☎463-1504



黒目川が 変わる・・・

川のまるごと再生プロジェクト展開中!



～男女共同参画を地域から考える③～

朝霞市は 男女平等を進めています

【身近な自治会・町内会】(※以下、「町内会」)

今年4月、ある町内会の総会に参加してみた。会長・副会長とも男性、書記・会計などは女性が担っており数年前と変わらない光景だった。各班長さんの中には子どもを連れて若い夫婦『父親とみられる若い男性…もしかしたらイクメン?』などと思ったりもした。各班長さんの選出は、輪番制がほとんどで、今年は若い男性が目立った年になったのかも知れない。

一番身近で簡単に地域のことを知ることができる町内会。最近あまり関心を持たない人が多いのも事実である。そもそも町内会に入会しない、めんどうなので脱会する等、町内会の人数が増えない理由はさまざまである。この状態はあと何年つづくのであろうか?

町内会によっても活動はさまざまである。活発な活動をしている別の町内会はどうか見てみると、夏休みを利用したイベントがあった。子どもも大人も参加することで、異年齢の友だち作りやコミュニケーション作りの場として利用しているように思えた。

朝霞市の町内会の数は81団体に対して、女性会長の数は9名と少ない。女性会長が増えることで、町内会活動がこれまでとは違った視点で展開されるのではないか。これによって町内会の人数も増えていくのではないか。

女性も男性も誰もが地域で大いに活躍できる身近な場として、町内会に参加してみてもどうか?そして、1人でも女性の会長・副会長が増えることを期待したい。

※このコーナーでは、男女平等を進めるために毎年度テーマを決めて連載しています。今年度は性別にかかわらず、さまざまな世代の人たちがどのように地域とかがわっていきけるのかについて、男女平等推進事業企画・運営協力員が取り上げていきます。

(次回は1月号に掲載します)

問／それいゆぶらざ(女性センター) ☎463-2697

荒川緑肥を無償で配布します

応募期間/12月11日(金)まで

(消印有効)

応募方法/往復はがきで応募

(応募多数の場合は抽選)

配布量/制限なし

配布方法/各自袋を持参し、袋詰めしていただきます。

配布期間/平成28年1月25日

(月)～2月6日(土)(予定)

(1月31日(日)を除く)

※販売などを目的としている方には配布できません。

※詳しくは、応募要領(荒川上流河川事務所ホームページ)

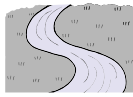
またはお問い合わせください。

問/荒川上流河川事務所荒川

緑肥事務局 ☎049-12

46-1031

覚醒剤などの薬物乱用は、個人の問題にとどまらず、社会全体に計り知れない危害をもたらします。特に、危険ドラッグの乱用が若者を中心に広がっており、使用者本人の健康被害や二次的な死傷事故



麻薬・覚醒剤乱用防止運動

10月1日(木)～11月30日(月)

覚醒剤などの薬物乱用は、個人の問題にとどまらず、社会全体に計り知れない危害をもたらします。特に、危険ドラッグの乱用が若者を中心に広がっており、使用者本人の健康被害や二次的な死傷事故

が発生しています。正しい知識を身につけ、薬物乱用を根絶しましょう。薬物でお困りの方は、ご相談ください。

問/朝霞保健所 ☎461-

0468、埼玉県薬務課

☎048-830-3633

市への寄贈ありがとうございました

▼テイ・エステック株式会社様から

災害用簡易組立ベット16台 ※今回で10回目の寄贈となります。

▼埼玉県トラック協会朝霞支部様から

クリヤーホルダー2700枚

埼玉県都市競艇組合からのお知らせ

競艇開催日/11月7日(土)～12日(休) 14日(土)～17日(休)

会場/戸田ボートレース場

※朝霞市は埼玉県都市競艇組合に加盟しており、組合からの配分金をさまざまな事業に活用しています。

問/埼玉県都市競艇組合 ☎048-823-8711 <http://www.toda-kyotei.jp/>

あさか市民活動ニュースレター

vol. 45

問/市民活動支援ステーション・シニア活動センター ☎463-1417

朝霞で27年。目標は、～朝霞から世界へ 世界から朝霞へ 生涯学習でいきいきと～

今回は、障害者・高齢者がいきいきと暮らせる社会づくりや国際協力・交流など、多様な分野で活躍されている、「認定・埼玉県指定 特定非営利活動法人 メイあさかセンター」の代表理事・尾池富美子さんと、副代表理事・鷹野早智子さんにお話を伺いました。

Q. 団体を立ち上げたきっかけは？

A. 認知症になった舅の介護から自宅開放の集いを、夫の単身赴任でお世話になったご近所やマレーシアの国の人たちへの恩返し等、個人単位でスタート。そのような中で、副代表の鷹野さんから親しい人々の協力を得ることができ、仲間と共に活動して団体を立ち上げ、この経験を地域社会の課題解決に生かしたいと思うようになりました。

Q. 主な活動は？

A. 現在は大きく分けて3つの分野で活動を行っています。
＜障害者福祉＞音楽療法士を迎えて、障害者が主体的に参画できるよう工夫を凝らした、障害者、高齢者、児童が参加する「療育音楽を楽しむ会」を主に中央公民館で月例会形式で行っています。市内外のステージ発表や、ストリートライブへの参加もしています。
＜高齢者福祉＞「小さな集い」と名付けた、高齢者の「健康維持と生涯学習」を目的とした介護予防活動を行っています。「小さな集い」は、主に中央公民館で開催する療育音楽を活用した月例会と、月曜日から金曜日までの午後1時に朝霞市本町の2会場で開催しているミニディサービス活動があります。ミニディサービスでは、パソコンの個別指導、英会話レッスン、足もみの体験と練習、手芸品の作成、お茶とおしゃべりなど、楽しく健康維持や生涯学習に取り組めるプログラムをたくさん用意しています。利用者の方には、日常生活の一部として「プラス1の学習が出来る」という意識で、地域や社会に貢献できる「いきがいつくり」を支援しています(朝霞市高齢者生きがい活動支援補助金)。
＜国際協力・交流＞マレーシアの5つの州の教育機関と協働事業を行っています。この事業には朝霞市内外の教育委員会や学校に連携協力をいただいて、主に朝霞市の小中学生とマレーシアの子どもたちとの絵画の交換と展示活動・人物交流

・セミナー&ワークショップを通じて、情操教育支援を行っています。

Q. 活動中での喜びは？

A. この場所があることで利用者の方もスタッフもみんなが元気でいられることが、一番の喜びです。見過ごしがちな小さな喜びを感じられる柔軟な気持ちが、数少ない認定・県指定のNPO法人として、私たちスタッフが若くいられる秘訣です。

Q. 今後の課題は？

A. 団体の30周年に向けて、今までの多様な活動の検証作業を計画しています。

～団体からのお知らせ～

11月11日(休) 午前10時～午後3時30分

朝霞市産業文化センターで、介護の日シンポジウム&トークイベント「支え合いの輪づくりフェスタ～地域の元気→あなたが主役～世代間交流」を開催します。当法人が主催し、朝霞市・朝霞市社会福祉協議会・各地域包括支援センターが共催です。幼稚園児の発表や、医師・歯科医・薬剤師さんとの相談会、たくさんの方を巡るスタンプラリーなど、学べる、体験できる、楽しいイベントです。

皆さんのお越しをお待ちしています!

◎ミニディサービスの利用者を募集しています。見学歓迎です。

問/認定・埼玉県指定特定非営利活動法人メイあさかセンター ☎468-6972

※このコーナーでは、主に朝霞市内でNPOなどの市民活動を行っている団体のリストとして作成しました「あさか市民活動ガイドブック」へ掲載している団体の活動を紹介します。ガイドブックへ掲載を希望する団体は、お気軽にお問い合わせください。



「療育音楽を楽しむ会」の様子

無防備な 心に火災が
かくれんぼ

11月9日(月)～15日(日)に
秋季全国火災予防運動
が展開されます

空気が乾燥し、火災の発生
しやすい季節を迎えます。火
の取り扱いには十分注意し、
火災から大切な生命や財産を
守りましょう。

**住宅用火災警報器を設置しま
しょう**

全ての住宅に住宅用火災警
報器の設置が義務付けられて
います。火災から大切な生命
と財産を守るため、住宅用火
災警報器を設置しましょう。
**埼玉県下一斉住宅用火災警報
器啓発広報を実施します**

埼玉県下の消防本部が連携
し、一斉に住宅用火災警報器
の必要性を呼び掛けます。

日時／11月9日(月) 午前9時
30分から午前11時まで

会場／和光市駅前広場および
新座駅南口駅前広場

問／埼玉県南西部消防本部予
防課 **☎**460-0121



催し・講座

記載のないものは、費用/無料、
対象/どなたでも となります

情報
BOX



ご案
内

情報
BOX



催し・
講座

朝霞市防災学校

問／危機管理室 **☎**463-1788

自助や共助の基本および防災に関する基礎的な知識や技能を学びます。自分や家族、大切な人を守るため、防災について考えてみませんか。

回	日時	会場	学習内容	講師
1	12月19日(土) 9:30~12:00	市役所別館5階 大会議室	・開校式 ・講義「身につけよう 命を守る防災知識」	(公財)市民防災研究所理事・ 特別研究員 岡島 醇さん
2	1月16日(土) 9:00~13:30	そなエリア東京 (江東区有明)	・体験学習(防災体験学習施設の見学)	施設職員
3	2月7日(日) 9:30~12:00	市役所別館5階 大会議室	・グループワーク(DIG訓練) ・開校式	特定非営利活動法人 日本防災士会 埼玉県支部長 木船 賢治さん

対象／自主防災組織および市内在住・在勤・在学の方
申込方法／11月30日(月)までに電話または危機管理室窓口へ

自治基本条例を考える市民の会

～みんなでつくる朝霞のまち

問／政策企画課 **☎**463-3089

11月の開催

日時／11月21日(土) 午後5時30分～

会場／中央公民館・コミュニティセ
ンター

内容／自治基本条例の必要性を広く
市民に周知する方法について

申込方法／事前申込不要。当日直接会場へ

※過去の会議結果は市ホームページに掲載しています。



朝霞市景観講演会

地域の魅力を高める景観づくり

～誰もが行ってみたい、住んでみたいと思う朝霞を目指して～

申・問／まちづくり推進課 **☎**463-2518

✉mati_zukuri@city.asaka.saitama.jp

景観の第一人者である東京大学教授 堀 繁さんによる講演会を開催します。

日時／11月19日(土) 午後2時～4時

会場／中央公民館・コミュニティセンター

定員／200人(先着順)

申込方法／11月2日(月)午前8時30分から電話、メール
またはまちづくり推進課窓口へ

※詳しくは市ホームページをご覧ください。

11月の朝霞市障害福祉施設

自主製作品展示販売会

問／障害福祉課 **☎**463-1599

市内の障害福祉施設の皆さんによる自主製作した製
品やお菓子などの展示販売会を行います。

日時・団体・販売物／

11月13日(金) 午後0時45分～2時30分

あさか福祉作業所
雑貨、観賞用メダカ

11月17日(火) 午前10時30分～午後1時

地域活動支援センター なかよしかふえ
雑貨、焼き菓子

11月25日(水) 午前10時30分～午後1時

地域活動支援センター ぱれっと
革製品、焼き菓子、パン

11月27日(金) 午前10時30分～午後1時

はあとびあ障害者多機能型施設
レザークラフト、菓子

会場／市役所ロビー(市民ホール)

朝霞市農業体験事業 にんじんほり体験

申・問／産業振興課 **☎**463-1904

日時／12月12日(土) 2部制

第1部：午前9時30分～ 第2部：午前11時～

※雨天の場合は12月19日(土)

会場／高麗農園(膝折市民センター裏)

対象／市内在住で、会場まで徒歩、自転車またはバス
等で参加できる方(大人は1人でも可)

定員／各部50家族(応募多数の場合は抽選)

費用／1口500円(2～2.5キロ) ※1家族3口まで

申込方法／はがきまたは市ホームページの申込フォー
ム(1家族ごと1回のみ)に参加者全員の氏名、年
齢、住所、電話番号、申込口数、第1希望および第
2希望の時間を記入し、11月20日(金)(必着)までに
産業振興課「にんじんほり体験」係へ(住所は欄外
左上に記載)

※申込後の変更はできませんのでご注意ください。

主催／朝霞市都市農業推進協議会・朝霞市



催し・講座

記載のないものは、費用/無料、対象/どなたでも となります

今年はわくわくどーむで開催

第29回朝霞市健康まつり in わくわくどーむ ～くらしの中から健康づくり～

問/健康づくり課 ☎465-8611 (まつり当日はわくわくどーむ(健康増進センター) ☎472-6000)

体験型の催し物が盛りだくさん! 各種測定、相談も行います。日常の生活から「健康」について心がけていくことを見つけてみましょう。開会式では「8020よい歯のコンクール」優秀者の表彰を行います。

日時/11月23日(月・祝) 午前10時～午後3時(最終受付午後2時30分)

会場/わくわくどーむ

※駐車場は数に限りがありますので、なるべく公共交通機関をご利用ください。

内容/

- ・「8020よい歯のコンクール」優秀者の表彰 [午前10時～]
- ・あさか健康プラン21 健康あさか普及員の活動紹介
- ・身体測定、医師による健康相談
- ・歯科健診や相談、口腔状態チェック (要整理券。オープニングセレモニー後に配布) (定員: 午前25人、午後25人)

主催/朝霞市・朝霞市健康づくり推進協議会

協力/朝霞市健康まつり実行委員会、健康あさか普及員

わくわくどーむは

当日**無料開放!**



あさか健康プラン21 シンボルマーク

- ・血流測定、薬剤師によるお薬相談
- ・ヘルシーみそ汁の提供(午前11時～限定300食!)
- ・食育コーナー「食育絵本の読み聞かせとエプロンシアター」[正午および午後1時] 食育クイズに答えてポップコーンをもらおう!
- ・骨密度測定(予約不要) ※簡易な機器による測定
- ・フィットネス体験 [午前10時30分～随時] 各回定員35人(先着順)
- ・ノルディックウォークプチ体験 [午前10時30分～随時]

情報BOX



催し・講座

第10回はあとぴあふれあい祭り

問/朝霞市社会福祉協議会 ☎486-2475

市民の皆さんに楽しんでいただけるよう、多くの模擬店や催し物を企画しました。

日時/11月23日(月・祝) 午前9時30分～午後2時

会場/はあとぴあ(総合福祉センター) ※雨天決行

あさか健康プラン21 健康づくり講演会 スポーツ選手の食習慣から学ぶ、 丈夫な身体づくり

問・問/健康づくり課 ☎465-8611

日時/11月9日(月) 午前10時30分～正午

会場/ゆめばれす(市民会館)

講師/女子栄養大学教授 上西 一弘さん

内容/成長期の子どもの身体づくりに大切な食習慣。東洋大学駅伝チームをはじめとするスポーツ選手の栄養管理、栄養指導を行っている講師から、丈夫な身体づくりに必要なことを学びましょう。

対象/市内在住の方 協力/健康あさか 普及員

申込方法/電話または健康づくり課(保健センター内)へ ※「健康あさか 普及員」とは、行政と共に市民の健康づくりを推進していくボランティアの方です。講演会当日、登録を受け付けます。※手話通訳あり



平成27年度子どもの発達を理解する講演会

子どもの心が育つ関わり

～がまんする力とくじけない強さ～

問・問/健康づくり課 ☎465-8611 FAX 466-7522

日時/11月30日(月) 午前10時～11時30分

会場/産業文化センター

内容/落ち着きがない、好きなことと苦手なことが極端、育てにくいなど、子どもの個性はさまざまです。それぞれの子の魅力や良さを引き出す関わり方のエッセンスをお伝えします。

講師/東洋大学ライフデザイン学部教授 中原 美恵さん

対象/市内在住の方 定員/150人(先着順)

申込方法/①氏名(ふりがな)②地区名③電話番号④参加人数⑤手話通訳希望の有無を明記のうえ、11月26日(木)までに電話またはFAXで

朝霞地区4市特定健診等受診率向上 キャンペーン in 和光市

問/和光市健康支援課 ☎424-9128

けんこう大使たちが大集合!! 健康づくりや健診の大切さをPRします。

日時/11月15日(日) 午前10時～午後3時

会場/和光市保健センター (和光市広沢1-5)



内容/けんこう大使等(彩夏ちゃん、カッピー、あらちゃん、ゾウキリン、わこうっち、コバトン、健康まもるくん)による特定健診のPR、健康チェックコーナー(血管年齢測定、脳年齢測定など) ※整理券は当日午前9時50分から会場で配布(なくなり次第終了)

主催/朝霞地区4市国民健康保険(和光市、朝霞市、志木市、新座市)

※「和光市健康フェア」と同時開催

※当日は和光市民まつりも開催されるため、車での来場はできません。公共交通機関をご利用ください。

The Beatles Night

会場・問/ゆめばれす(市民会館) ☎466-2525

六本木・銀座・新宿・横浜で人気のライヴハウス・ケントス屈指のビートルズバンド THE BEATLE COMPANY の迫力ある生演奏をビール、おつまみ片手に食事とアルコールなどを楽しみながら、ビートルズの名曲と極上のフライデーナイトをお過ごしください。



日時/平成28年1月29日(金) 午後6時45分～

出演/THE BEATLE COMPANY

曲目/All my loving、Yesterday、Let it be...

入場料/全席指定5,000円(飲食付き(パイキング形式: 食べ放題・飲み放題))

チケット発売日/11月28日(土) 午前10時～(電話予約は同日午後1時30分～ゆめばれすのみ)

チケット取扱所/ゆめばれす・産業文化センター

主催/(公財)朝霞市文化・スポーツ振興公社



催し・講座

記載のないものは、費用/無料、
対象/どなたでも となります

Merry Merry X'mas 集まれパーティーピーポー ～安心してください！楽しいですよ～

問・問/こども未来課 ☎463-2930

クッキングしたりゲームしたり、みんな
で楽しくパーティーしよう！

日時/12月13日(日) 午前9時～午後4時
会場/中央公民館・コミュニティセンター
対象/市内小学生 費用/800円(食材費、保険代等)
定員/24人(応募多数の場合は抽選)
申込方法/はがきに住所・氏名(ふりがな)・学年・
性別・電話番号・「クリスマス会希望」と記入のう
え、12月2日(水)(消印有効)までにこども未来課へ
(住所は欄外左上に記載)



～豊かで輝く県土づくりキャンペーン～ 黒目川・秋の川まつり2015

主催・会場・問/埼玉県朝霞県土整備事務所 ☎471-4661

日時/11月7日(土) 午前11時～午後2時
内容/黒目川水族館、伝統投網漁撈体験、子ども工作
コーナー、模擬店、苗木無料配布(先着300人)
※駐車場がありませんので、公共交通機関をご利用く
ださい。

園庭開放(いっしょにあそぼう保育園で)

問/保育課 ☎463-2939

日時/11月13日(金)・26日(木) 午前9時30分～11時(雨
天決行)
会場/各公設保育園(北朝霞保育園分園を除く)
※民設民営の保育園は対象外です。
内容/未就園のお子さんもお近くの保育園で遊んでい
ただけるよう、公設保育園(北朝霞保育園分園を除
く)の園庭を開放しています(晴れの日は正午まで)。
※11月13日(金)は園内で工作やリズム遊びなども実施
※根岸台・泉水保育園では11月13日(金)に家庭児童相談
員による育児に関する相談を実施
申込方法/事前申込不要。当日直接会場へ

平成27年度小児救急を考える講演会 こんなときどうする!?こどもの急な病気・ケガ 知って安心♪こどもの観察ポイント ～小児救急の現場から～

問・問/健康づくり課 ☎465-8611

いざというときのこどもの観察ポイントや、普段か
らの心掛けなどを、実際の事例を交えてお話しします。
日時/11月15日(日) 午後1時45分～3時
会場/産業文化センター
対象/朝霞・志木・和光・新座市在住の0～6歳ぐら
いの子どもをもつ保護者、妊婦とその家族
定員/140人(先着順)
講師/埼玉県小児救急電話相談(＃8000)相談員
申込方法/11月2日(月)～13日(金)に電話または市ホーム
ページで
保育/生後8か月以上の子ども20人(先着順、事前予
約制)。11月11日(水)までに申し込み
※申込状況等により、希望に添えない場合があります。
主催/朝霞区市長会(朝霞市・志木市・和光市・新座市)
後援/一般社団法人朝霞地区医師会

家族みんなで楽しむ ベビーカーコンサート in 朝霞 ～クラリネットとトロンボーンによる演奏会～

問/市民活動支援ステーション・シニア活動センター
☎463-1417

開所時間:午前9時30分～午後6時
休所日:月曜日、祝日、年末年始

0歳はもちろん、おじいちゃん、おばあちゃんの参
加も大歓迎です。泣いても、騒いでも大丈夫!別室に
ベビーカー置き場、おむつ替え、授乳室もあります。
日時/12月12日(土) 午前10時50分～(約30分)
会場/産業文化センター 対象/市内在住の方
定員/168人(先着順)
費用/大人500円、乳幼児200円(当日集金)、乳幼児
は席が不要の場合は無料

※障害者の方は、付き添いの方を含め無料
演奏者/クラリネット・ピアノ:桜井 真理さん
トロンボーン・ピアノ:斎藤 千織さん
申込方法/メールに、氏名(ふりがな)、住所、年齢、
電話番号、それぞれの人数(大人、乳幼児)、必要
な席の数を記載のうえ、メール(☐hapichiru.bana
na@gmail.com)でお申し込みください。申込確
認後、予約番号を返信します(チケットの代わりと
なります)。

※当日のチケット販売はありません。
主催/はびちるバナナ・朝霞市
後援/朝霞市社会福祉協議会、朝霞でいきいきネット
ワーク(介護予防)
協力/埼玉キワニスクラブ

朝霞産農産物直売 あさか新鮮野菜市

問/産業振興課 ☎463-1904

日時/11月12日(木)・26日(木)
午前9時30分～午後1時

会場/市役所
内容/朝霞産農産物のPRと地産地消を推進するため、
旬の野菜を市内の生産者が直売します。
主催/朝霞市都市農業推進協議会・朝霞市
協力/ファーマーズ朝霞



子育て中のお出かけ環境(講演会)

～家族みんなで楽しめるところってどんなところ?～

問・問/東洋大学朝霞事務課 ☎468-6423
〒351-8510 朝霞市岡48-1 ☎468-6320

日時/12月5日(土) 午前10時30分～正午
会場/東洋大学朝霞キャンパス
定員/50人(応募多数の場合は抽選)
内容/赤ちゃんを連れてお出かけする際にネックとな
る授乳・オムツ替え環境などについて、建築家の視
点から最新のデザインやお出かけ環境・子育て環
境のチェックポイントについてお話しします。
講師/東洋大学ライフデザイン学部准教授 仲 綾子
さん
申込方法/①「朝霞キャンパス学術講演会」受講希望
と記入のうえ、②郵便番号・住所③氏名(フリガナ)
④電話番号を明記し、11月13日(金)(必着)までには
がき(東洋大学朝霞事務課「朝霞キャンパス学術講
演会」係宛て)またはFAX
※申込期間終了後、受講票を送付します。

情報
BOX



催し・
講座



催し・講座

記載のないものは、費用/無料、対象/どなたでも となります

朝霞の森秋まつり

～朝霞の森の三周年を一緒に祝いましょう～

問/朝霞の森秋まつり実行委員会 ☎090-5209-9467

朝霞の森に四度目の秋がやってきました。一緒に朝霞の森の秋を満喫しましょう。

日時/11月14日(土)

午後1時～7時(雨天中止)

会場/朝霞の森

内容/コンサート、プレーパーク、模擬店など



昨年の様子

在宅ワークセミナー(入門編)

申・問/産業振興課 ☎463-1903

これから在宅ワークを始めたい方に、在宅ワークのイロハをご説明します。現役在宅ワーカーの生の声を聞くこともできます。

日時/11月25日(水) 午前10時～正午

会場/産業文化センター

対象/在宅ワークに興味のある女性

定員/60人(先着順)

講師/㈱キャリア・ママ代表取締役 堤 香苗さん

申込方法/①氏名(ふりがな)②住所③電話番号④託児の有無を明記のうえ、電話、FAXまたは市ホームページの応募フォームで

託児/1歳以上の未就学児8人(要予約)。申し込みは11月18日(水)までにそれいゆぷらざ(女性センター)(☎463-2697)の窓口または電話で

※子ども一人につき保険代500円がかかります。

主催/埼玉県(女性キャリアセンター)

東洋大学ライフデザイン学部開設10周年記念式典・記念シンポジウム

問/東洋大学朝霞事務課 ☎468-6306

日時/11月25日(水) 午前10時～午後0時30分

会場/東洋大学朝霞キャンパス

内容/記念式典・講演会・シンポジウム

基調講演会

講演テーマ『夢への努力は今しかない』

講師:リオデジャネイロ・パラリンピック

競泳日本代表決定 木村 敬一さん

シンポジウム

テーマ『本格的な少子高齢社会の到来とまちづくり』

～ライフデザイン学の実践を探る～

定員/50人(先着順)

申込方法/11月13日(金)までに東洋大学ホームページから申し込み

※当日は「東洋大学研究成果・シーズ展2015」(正午～午後4時)も開催します。

県民の日 水循環センター探検ツアー

問/埼玉県下水道公社荒川右岸支社 ☎466-2400

日時/11月14日(土) 午前の部:午前10時～正午

午後の部:午後1時～3時

会場/新河岸川水循環センター(和光市新倉6-1-1)

内容/施設内を見学しながらスタンプを集め、クイズに答えると景品がもらえます。

申込方法/事前申込不要。当日直接会場へ

上級救命講習

問/埼玉県南西部消防本部救急課 ☎478-0899

日時/11月21日(土) 午前9時～午後5時

会場/新座消防署(新座市野火止2-9-45)

内容/乳児から成人に必要な救命手当とその他の応急手当(AED(自動体外式除細動器)講習を含みます)

定員/40人(先着順) ※再講習の方も受講可

受講資格/市内在住・在勤・在学

(中学生以上)の方

申込方法/11月9日(月)から電話で

※受付時間は午前8時30分～午後5時15分(土・日曜日を除く)



第3回甲種防火管理新規講習会

申・問/朝霞消防署消防課 ☎463-1190

日時/12月10日(木)・11日(金) 午前9時30分～午後4時30分

※災害等により、やむをえず中止、延期する場合あり

会場/消防本部(駐車場はありません)

定員/20人(朝霞消防署の受付人数。先着順)

受講資格/市内在住・在勤の方(一事業所2人まで)

教材費/3,650円(テキスト代。講習日に販売)

申込期間/11月24日(火)～27日(金)

※時間は午前8時30分～午後5時15分

申込方法/在住・在勤を証明できる物および写真1枚(縦3cm・横2.4cmで無帽、無背景の顔写真で3か月以内に撮影したもの)を持参のうえ、朝霞消防署消防課へ(浜崎分署では受付できません)

受講科目の一部免除/消防設備点検資格者講習と自衛消防業務講習の既修者は、申込時に修了証を提示してください。

※申請書は、消防本部ホームページからダウンロード可

犬の正しい飼い方教室

主催・申・問/朝霞保健所管内狂犬病予防協会事務局(和光市環境課) ☎424-9118 ㊟464-1192

✉c0500@city.wako.lg.jp

日時/11月28日(土) 午後1時30分～4時

会場/朝霞保健所 ※犬の同伴はできません

対象/市内在住でこれから犬を飼う方や、現在飼っていて犬の正しい飼い方を習得したい方

講師/日本訓練士養成学校教頭 藤井 聡さん

定員/40人(先着順)

申込方法/住所、氏名、電話番号、参加人数を明記のうえ、11月2日(月)から電話、FAXまたはメールで



第40回朝霞市小・中学校図工美術展

問/教育指導課 ☎463-2884

市内小・中学生の図画工作・美術作品を展示します。

日時/11月28日(土)～29日(日)

午前9時～午後4時30分

会場/中央公民館・コミュニティセンター



シニア世代地域デビュー支援セミナー【体験編】 フラワーセラピー教室・クリスマス飾り作り

甲・閏/市民活動支援ステーション・シニア活動センター
☎463-1417

開所時間：午前9時30分～午後6時
休所日：月曜日・祝日・年末年始

今年のクリスマスは自分だけの飾り付けで華やかにしませんか？クリスマス飾りを作りながら、参加者同士の交流を深めましょう！

日時/12月9日(水) 午前10時～正午

会場/産業文化センター

講師/NPO 法人フラワーセラピー研究会

フラワーセラピスト 川池 さえ子さん

対象/市内在住のおおむね50歳以上の方

定員/15人(先着順) 費用/1,500円(材料費)

持ち物/ハサミ、作品の持ち帰り袋

申込方法/11月1日(日)～12月8日(水)に電話または市民活動支援ステーション・シニア活動センター窓口へ

主催/あさかシニアクラブ・朝霞市



シニア世代地域デビュー支援セミナー【番外編】 脳ストレッチしませんか第6弾 ～ナンバープレースでいきいき脳トレ！～

甲・閏/市民活動支援ステーション・シニア活動センター
☎463-1417

開所時間：午前9時30分～午後6時
休所日：月曜日・祝日・年末年始

ナンバープレース(略して「ナンプレ」と呼ばれる数字パズル)を利用した問題をさまざまな手法で楽しく解くことにより、脳に刺激を与え、脳の活性化を図ります。

日時/11月19日(木) 午前10時～正午

会場/中央公民館・コミュニティセンター

対象/市内在住のおおむね50歳以上の方

定員/30人(先着順) 持ち物/筆記用具

申込方法/11月1日(日)～18日(水)に電話または直接市民活動支援ステーション・シニア活動センターへ

主催/あさかシニアクラブ・朝霞市

朝霞市認知症家族支援事業

オレンジカフェ(認知症カフェ)

閏/地域包括支援センターつづじの郷 ☎472-1574

認知症の方やご家族、地域にお住まいの方、ケアマネジャーなどの専門職の方、どなたでも参加できます。

日時/11月27日(金) 午後1時30分～3時30分

会場/日生オアシス朝霞(三原1-11-22)

参加費/1人100円

申込方法/事前申込不要。当日直接会場へ

中央公園ウィンターイルミネーション

閏/総合体育館 ☎465-9811

中央公園に入るとすぐに高さ1.5mの雪だるまランタンがお出迎え。約2万球のLED球が暖色、寒色を織り交ぜ、ろうそくのように揺らめく光をうみ出すイルミネーションを展示します。

実施期間/11月1日(日)～12月27日(日)

時間/午後4時45分～9時 ※雨天荒天時を除く。

会場/中央公園陸上競技場前石畳

主催/(公財)朝霞市文化・スポーツ振興公社

リサイクルプラザ企画運営協議会講座

会場・甲・閏/エコネットあさか(リサイクルプラザ)
☎486-0222

対象/市内在住の18歳以上の方

保育/あり(1歳以上就学前まで)

申込方法/11月1日(日)午前9時から電話または直接エコネットあさかへ(初心者優先)。

「さき織り教室」
日時/11月10日(火) 午前10時～午後3時 定員/4人
内容/使わなくなった布を、もう一度ステキな布に織り上げます(約30cm×50cmのテーブルセンター)。
持ち物/綿素材の不用になった衣類・布などを合計で1㎡以上(1～3種類の組み合わせ可。切らずに持参。伸縮素材は不向き)、お弁当

「固形石けん作り」
日時/11月18日(水) 午前10時～正午 定員/10人
内容/廃食用油で手作り石けんを作ります。
持ち物/開かず洗い乾かした500ml牛乳パック、マスク、エプロン、ゴム手袋(軍手可) ※廃油の持参可。サンダル履きは不可

「サンドプラスト教室」
日時/11月21日(土) 午前10時～正午 定員/8人
内容/ガラスの器に好きな絵柄を彫ってみましょう。
持ち物/使わなくなったガラスビンやグラス、コップなど(一人2個まで)

「もったいない講座」
日時/11月27日(金) 午前10時～正午 定員/10人
内容/余り布を素敵な品に変えて再利用。「マイ箸入れ」を作ります。
持ち物/裁縫道具

朝霞いきいきふれあいひろば～あすに向けて～

閏/朝霞でいきいきネットワーク(介護予防)
白石 ☎090-8337-5180

介護予防を目的に活動しているグループが、その活動を展示・発表します。

日時/11月24日(火) 午前10時～午後3時

会場/中央公民館・コミュニティセンター

内容/・活動内容や手作り作品等の展示発表

・ステージ発表 ・骨密度測定

・地域包括支援センター出張相談

・おしゃべりコーナーなど

申込方法/事前申込不要。当日直接会場へ

東洋大学と地域包括支援センターが協力開催 オレンジカフェ(認知症カフェ)

甲・閏/地域包括支援センター内間木苑 ☎458-2022
地域包括支援センターひいらぎの里 ☎291-9111

介護の質の向上を目標に研究実践している講師から、認知症の方に接する心の持ちようを学びます。講演会後の交流会では、福祉を勉強している学生の方たちも参加します。

日時/11月14日(土) 午後1時30分～3時30分

会場/東洋大学

対象/認知症の方や介護者、認知症に関心のある市民
内容/認知症の方への接し方～介護者も自然体でいられるコツ

講師/NPO 法人「楽」理事長 柴田 範子さん(元東洋大学准教授)

定員/40人(要予約) 資料代/100円

申込方法/電話または地域包括支援センター(内間木苑、ひいらぎの里)で

※認知症の方の見守りが必要な方はお申し出ください。





催し・講座

記載のないものは、費用/無料、対象/どなたでもとなります

無料税務相談会

問/ 関東信越税理士会朝霞支部事務局 ☎465-0025

「税を考える週間」にあわせ、税金に関する相談に税理士が個別にお答えします。

日時/11月11日(水) 午前10時30分～午後4時30分 (最終受付は午後4時)

会場/にいざほっとぷらざ(志木駅南口)

対象/朝霞・志木・和光・新座市民

申込方法/事前に電話で

葬儀個別基本相談

会場・問/斎場 ☎460-0055

もしもの時に備えて、基本的な葬儀の流れを個別で説明します。当日は式場の見学もできます。

日時/11月16日(月) 午前9時～11時

※相談時間は一人30分まで

対象/市内在住の方

申込方法/当日直接会場へ(先着順)



わくわくどーむからのご案内

会場・問/わくわくどーむ(健康増進センター)

☎472-6000

《スポーツ教室 第5期 12月開講(12~1月)のご案内》

対象/市内在住、在勤、在学の方(医師から運動を禁止されている方は申し込めません)

※受講料にスポーツ傷害保険料が含まれています。

お子さん対象 スポーツ教室・水泳教室 ◆◇ 便利なインターネットでのweb予約も開始しました。

Table with 6 columns: No., 教室名(スタジオ), 日 程(休館日・祝日を除く), 人数, 料 金. Lists various sports classes like Kizuna Dance and Hip Hop.

Table with 6 columns: No., 教室名(プール), 日 程(休館日・祝日を除く), 人数, 料 金. Lists various swimming classes for different age groups.

【web予約・往復はがき受付クラス】No.1~29へ応募方法~

web予約 URL: https://mejisp.jp/school-yoyaku/schools/index/26... 往復はがき 往復はがきに希望する教室名・住所・氏名(ふりがな)・年齢・電話番号・在学の方は学校名を記入し、11月14日(必着)までに...

※各教室の詳細内容はホームページをご覧ください。

~館内受付クラス~ 18歳以上の方が対象のスポーツ教室・水泳教室・アクアビクス(水中運動)教室 ◆◇

Table with 6 columns: No., 教室名, No., 教室名, No., 教室名, No., 教室名, No., 教室名. Lists various classes like Zumba, Power Yoga, and Aqua Bikram.

※各教室の曜日・時間等は公式ホームページに掲載

【館内受付クラス】No.30~56へ応募方法~

※11月1日(日)~14日(出)は、前期受講継続者優先期間となります。定員に満たない教室がある場合は、11月15日(日)から2次募集を行います(市外の方も申し込めます)。

《特別イベント お絵かきおせんべい開催》 日時/11月14日(出) おせんべいに好きな絵や言葉を描いてみませんか? 先着300人(無料)。なくなりしだい終了

《泳力検定 バッジテスト開催》

日時/11月29日(日) 1回目午前10時30分~11時30分 2回目午後0時30分~1時30分 3回目午後4時30分~5時30分

定員/各回15人(先着順) 参加資格/日頃、定期的に練習を行っている健康な方。1人2種目まで

費用/350円(合格者は1種目につき別途700円(認定証・バッジ代)) ※検定会当日、別途施設利用料がかかります。

申込期間/申込用紙に必要事項を記入し、11月3日(水)~21日(出)までにわくわくどーむへ

《わくわくどーむ休館日》 今月の休館日は、11月2日(月)です。

●教室申込みの際にご提示いただいた個人情報については、ご本人の許可なく当初の目的以外には使用しません。

●各種教室の募集概要はホームページにも掲載しています。http://asaka-wakuwakudome.com/ 主催/株式会社明治スポーツプラザ(指定管理者)

ようこそ！あさかの生涯学習へ

生涯学習体験教室参加者募集 第5弾!!

朝霞市生涯学習ボランティアバンク登録者が講師となって、「生涯学習」を体験しながら参加する皆さんと作り上げていく講座です。

教室名・内容・講師	教室番号	日時	会場	費用	定員
マジックの実演指導 身近にある小物を使って、意外に本格的なマジックを実演・指導します。 講師/恩田 邦彦さん	35	12月2日(水) 午後2時～3時	東朝霞公民館	無料	20人
絵手紙教室 心が豊かになる手紙を届けませんか。頭を使うことで脳トレにもなりますよ。 講師/片柳 芳枝さん	36	12月8日(火) 午前10時～正午	西朝霞公民館	300円 (教材費)	20人
科学ワークショップ 数学、幾何学、化学、物理学などの基礎を、工作や実験を通じて楽しみながら体験的に学びます。 対象/小学3年生以上 講師/NPO 法人科学芸術学際研究所 ISTA の皆さん	37	12月19日(土) 正午～午後4時	中央公民館・コミュニティセンター	各回 300円 (教材費)	各回 20人
	38	12月20日(日) 午前10時～正午			
	39	12月20日(日) 午後2時～4時			
サイエンスアート展 科学知識を応用したアート作品の鑑賞と制作過程を知ることで、造形デザインの基礎を学習できます。 ※事前申込不要、当日直接会場へ 講師/NPO 法人科学芸術学際研究所 ISTA の皆さん		12月19日(土) 正午～午後5時 12月20日(日) 午前10時～午後4時30分	中央公民館・コミュニティセンター	無料	定員なし

対象/市内在住・在勤・在学の方 ※申込多数の場合は抽選 ※申込期間終了後、受講に関する通知を郵送します。
 申込方法/電話・FAX・メールのいずれか。電話以外の場合、タイトルに「体験教室参加希望」と明記し、①住所②氏名(ふりがな)③日中連絡のとれる電話番号④教室番号⑤教室名を記入し、11月17日(火)【必着】までにお申し込みください。
 ※FAX 番号・メールアドレスの間違いには十分ご注意ください。

企業人権教育研修会

～きづきましょう！ 人と人とのいい関係～

人権問題の正しい理解と認識を深めるため、主に企業等の人事・人権担当者を対象に研修会を開催します。一般の方もご参加いただけます！

回	日程	内容	講師
1	11月6日(金) 午後2時～4時	「使用者(経営者、人事担当者)の視点で考えるハラスメント問題」	弁護士法人ポート 川越中央法律事務所長 弁護士 吉村 実さん
2	11月20日(金) 午後2時～4時	「民間企業各社の障がい者雇用への取り組み」(実践報告)	㈱フロンティアチャレンジ 事業管理部 セネラルマネージャー 井上 雅博さん

会場/1回目 中央公民館・コミュニティセンター 2回目 ゆめばれず(朝霞市民会館)
 ※各回とも手話通訳がついています。
 主催/朝霞市・朝霞市教育委員会・朝霞市人権教育推進協議会

「成人式」のお知らせ

開催日/平成28年1月11日(月・祝)
 式典/午後2時～3時
 (開場午後1時15分)
 会場/ゆめばれず(市民会館)
 対象者/平成7年4月2日から平成8年4月1日までに生まれた方

◆案内状を送付します◆

該当の方には、成人式の案内状を10月下旬に郵送します。11月6日(金)までにお手元に案内状が届かない方は、下記までご連絡ください。

～皆様のご意見をお聞かせください～

*****第3次朝霞市生涯学習計画策定 地域懇談会を開催します*****

回数	日時	会場	内容
1	11月28日(土)	午前10時～	総合体育館会議室
2		午後2時～	エコネットあさか(リサイクルプラザ)工房

申・問/生涯学習・スポーツ課 〒351-8501 朝霞市本町1-1-1
 ☎463-2920 FAX467-4716 ✉syogaku_sports@city.asaka.saitama.jp

あさかの生涯学習へ

学校開放講座 参加者募集!! 第3弾

五小 女子力UPセミナー ～アロマをもっと楽しもう～

植物の香りで心身を整えるアロマセラピー。気軽にできる自然療法として人気ですが、間違ったケアでトラブルになることも…！正しい使い方や自分にあった香を学んで、暮らしに取り入れましょう。

回	日程	内容
1	12月10日(木)	タイのソラシートを使ったアロマディフューザー作り
2	12月17日(木)	潤いながら輝くアロマリップグロスとアロマバスソルト作り
3	1月14日(木)	顔にも使えるしっとりリクリームとボディスクラブ作り

時間／午後7時～8時30分【全3回】
 会場／朝霞第五小学校
 対象／18歳以上 定員／20人
 費用／2,400円(800円×3回)(材料費)
 持ち物／筆記用具、持ち帰り用の袋、上履き

申込方法 電話、FAX、メールのいずれか。電話以外の場合、タイトルに「学校開放講座参加希望」と明記し、①会場学校名・希望講座名 ②郵便番号・住所(在勤・在学の方は勤務地・学校名も) ③氏名(ふりがな) ④年齢 ⑤日中連絡のとれる電話番号をご記入ください。
申込期間／11月2日(月)～25日(水) ※申込多数の場合は抽選

市民企画講座

※日時・会場についてはやむを得ず変更する場合があります。詳細は各講座問い合わせ先にご確認ください。

(特非) 食品リサイクル農園あさか主催事業

「なごみ農園有機野菜・秋の大収穫祭!!」

～落ち葉たき火、みんなでBBQ・アウトドア料理を作って食べよう～

日時／11月23日(月・祝) 午前10時～午後2時
 会場／なごみ農園(浜崎消防署裏・黒目川沿い)
 講師／食品リサイクル農園あさか～なごみ農園～ 代表理事 野口 久美子さん
 定員／20組(先着順) 費用／大人1人につき1,000円(材料費)
 持ち物／ペティナイフ、まな板、ふきん、タオル、帽子、飲み物
 申込方法／電話 野口 ☎090-2906-9790

年金組合朝霞支部主催事業

「お墓のはなし」

日時／12月18日(金) 午後1時30分～4時
 会場／中央公民館・コミュニティセンター
 講師／年金者組合新座書記長 升川 裕光さん
 定員／40人(先着順) 費用／無料
 申込方法／電話または当日直接会場へ
 木村 ☎080-2255-2367

埼玉伝統芸能フェスティバル ～鷲宮 催馬楽神楽・熊谷歌舞伎の世界～

日時／平成28年1月17日(日) 午後1時開演(午後0時30分開場) 会場／彩の国さいたま芸術劇場
 出演／熊谷歌舞伎の会(熊谷市)、鷲宮催馬楽神楽保存会(久喜市)、川角獅子舞保存会(毛呂山町)
 主催／埼玉県・(公財)埼玉県芸術文化振興財団 入場料／無料
 申込方法／11月1日(日)～25日(水)【必着】の間にWEB、メール、はがき、FAXで(申込多数の場合は抽選)。詳細は埼玉県ホームページをご覧ください。

スポーツ・レクリエーション

(公財)朝霞市文化・スポーツ振興公社 スポーツ教室のご案内

	教室名	日時・会場	定員参加費	内容
1	すっきり骨盤体操教室 【18歳以上対象】	12月5日～平成28年1月30日(1/2除く) 土曜日全8回 A 午前9時30分～10時30分 B 午前11時～正午 会場／総合体育館 申込締切／11月16日(月)【必着】	A・B 各20人 4,000円	姿勢、体幹の重要な部位の骨盤を整えることに重きを置いたエクササイズです。
2	いきいきヨガ教室 【18歳以上対象】	12月1日～平成28年1月26日(12/29除く) 火曜日全8回 A 午前9時30分～10時30分 B 午前11時～正午 会場／総合体育館 申込締切／11月16日(月)【必着】	A・B 各20人 4,000円	ポーズや動き、呼吸法を用い心身のバランスを整えます。心と体をリラックスさせる効果があります。
3	あさか少年野球教室 【男女小学生対象】	12月13日(日) 日曜日 午前9時～午後1時 会場／朝霞中央公園野球場 申込締切／11月20日(金)【必着】	未定 500円	現役のプロ野球選手が丁寧に指導してくれます。

主催／(公財)朝霞市文化・スポーツ振興公社 申込方法／往復はがきに①教室名(1枚につき1教室)②住所③氏名(ふりがな)(少年野球教室は本人と保護者)④年齢・学年⑤電話番号を記入のうえ、総合体育館宛てに郵送 ※申込多数の場合は抽選 ※医師から運動を禁止されている方は申し込みません。

※教室開催日については、やむをえず変更する場合があります。 野口／総合体育館 ☎465-9811

申・問／生涯学習・スポーツ課 〒351-8501 朝霞市本町1-1-1
 ☎463-2920 FAX467-4716 ✉syogaku_sports@city.asaka.saitama.jp

コーディネーショントレーニング ～運動神経を楽しく伸ばそう～

主催／生涯学習・スポーツ課

スポーツレクリエーション指導者育成講習会

日／12月3日(木) 午後7時～9時 会／総合体育館 対／市内在住・在勤・在学の方で地域または学校でスポーツの指導者として活動されている方。また、指導者を志している方。スポーツ活動をされている方。 参／無料 定／60人(先着順) 講師／東洋大学ライフデザイン学部健康スポーツ学科准教授 岩本紗由美さん 持／筆記用具・室内履き・運動できる服装 申／①講習会名 ②氏名 ③性別 ④住所 ⑤年齢 ⑥電話番号 ⑦活動しているスポーツまたは所属団体名を記入し、電話・FAX・メールまたは生涯学習・スポーツ課窓口へ 問／スポーツ係

小学生スポーツ教室

日／12月12日(土) 午後1時30分～3時30分 会／東朝霞公民館 対／小学1～3年生(医師から運動を禁止されている方以外) 参／100円(傷害保険料等) 定／20人(申込多数の場合は抽選) 締／11月27日(金) 講師／東洋大学ライフデザイン学部健康スポーツ学科岩本紗由美研究室の学生の皆さん 申／①『小学生スポーツ教室』 ②氏名(ふりがな) ③性別 ④住所 ⑤学校・学年 ⑥電話番号を記入し、FAX、はがき、メール、電話、または生涯学習・スポーツ課窓口へ 問／スポーツ係

親子でエンジョイスports

～レクリエーション・ニュースポーツ等～

主催／東洋大学ライフデザイン学部 健康スポーツ学科 斉藤ゼミ
後援／朝霞市教育委員会

日／12月13日(日) 午前10時～正午 会／東洋大学朝霞キャンパス体育館 対／市内在住の幼稚園対象年齢～小学生低学年とその保護者(保護者2人参加可、子ども複数可) 参／1組100円(保険料等)当日納入 定／20組(申込多数の場合は抽選) 締／11月27日(金) 申／①親子でエンジョイスports ②氏名(ふりがな) ③性別 ④住所 ⑤年齢・学年 ⑥電話番号を記入し、電話・FAX・はがき・メールまたは生涯学習・スポーツ課窓口へ 持・他／運動のできる服装、室内履き、飲み物 問／スポーツ係

第60回記念市民総合体育大会 なわとび・フラフープ大会

主管／朝霞市レクリエーション協会

なわとび・フラフープ実行委員会

日／12月12日(土) 午前8時30分受付 午前8時45分開会式 会／総合体育館 申／当日直接会場へ 参／各部1人100円(保険料含む) 持／とびなわ(貸し出しあり)、室内履き、運動のできる服装で

なわとびの部 時／午前9時～正午

種／個人 ①未就学児 まえとび ②小学1・2年生 まえとび ③小学3・4年生 あやとび ④小学5・6年生 二重とび ⑤中学生以上～一般 まえとび ⑥未就学児、小学1・2年生と親子 2人とび

団体 ⑦小学生団体(10人1組)大縄とび 判定／回数方式 ※未就学児は1人でなわとびができること

フラフープの部 時／午後1時～3時30分

対／小学生 判定／タイム方式 ※学年別で競技

問／鈴木 ☎473-2537

第17回朝霞市オープンラージボール卓球大会

主催／(公財)朝霞市文化・スポーツ振興公社

主管／朝霞市卓球協会

ラージボールとは？ボールを大きくし、軽くしたことでスピードが出にくくラリーが長く続きます。

日／12月20日(日) 午前9時15分開会式 会／総合体育館 種／シングルス(男女)混合ダブルス(女子のみのペアも可) 参／シングルス1人1,000円 ダブルス1組2,000円(保険料含む) 申／詳しくは総合体育館にある要項をご参照ください。添付の申込書に記入し、総合体育館(直接窓口か、小為替または現金書留で郵送)へ

締／11月25日(水)【必着】 問／茂木 ☎090-9810-0298

第58回県南駅伝競走大会

主催／朝霞地区教育委員会連合会・朝霞地区体育協会連合会

主管／朝霞地区県南駅伝競走大会実行委員会

日／平成28年1月10日(日) 午前7時20分から受付 午前8時開会式(小雨雪決行) 会／朝霞中央公園陸上競技場周回コース チーム編成・種別／正選手6人・補欠2人・監督1人の合計9人 全6区間 第1部男子・第3部女子 学校・会社・クラブ単位、高校生以上 第2部男子・第4部女子 中学校単位 参／1チーム 第1・3部8,000円 第2・4部4,000円を下記銀行口座へ振込 締／11月30日(月)

振込口座 埼玉りそな銀行 和光支店

普通口座 4171137 朝霞地区県南駅伝競走大会
実行委員会 会長 清水 良介

※天候等の理由で大会中止の場合、参加費の返金はいりません 申・問／生涯学習・スポーツ課窓口および新座市体育協会にある申込書に記入し、下記へ郵送または持参。〒352-0022 新座市本多2-1-20 (公財)新座市体育協会県南駅伝実行委員会 ☎482-2002 ※開催要項はホームページ(「新座市体育協会」で検索)参照

※会場周辺には駐車場が少ないため、公共交通機関をご利用ください。当日は会場周辺が通行止めとなりますので、ご協力よろしくお願いします。

紅葉の高尾山に登ろう

主催／朝霞市レクリエーション協会

日・集／11月14日(土) 午前7時40分 北朝霞駅前広場(雨天決行) 行程／北朝霞駅→高尾山口駅→稲荷山コース→高尾山山頂(599m)→奥の院→薬王院→下りケーブルカー乗車→清滝駅前広場で解散 対／小学生以上(小学生は保護者同伴) 参／300円(保険料等)交通費が別途必要 締／10月31日(土)締切後の申し込みは当日直接集合同所へ 持／弁当・水筒・雨具等 申／はがきに①コース名②参加者全員の住所・氏名・電話番号を記入のうえ、生涯学習・スポーツ課へ。参加決定の通知はしません。直接集合同所へ 問／鈴木 ☎473-2537

合気道体験教室

主催／朝霞市合気道部

合気道はどなたにもできる武道です。はじめてみませんか？

日／11月13日(金)・20日(金)(全2回) 午前10時～11時30分 会／朝霞市立武道館 対／女性 参／無料 持／運動しやすい服装で 問／箕輪 ☎464-6006

鎌北湖と2つの滝を巡り、武者小路実篤のところに触れる散策コース（約10km）

難易度★☆☆ 主催／朝霞市歩こう会

日・集／12月20日(日) 午前7時40分(雨天決行) 志木駅下りホーム後方 行程／志木駅→東毛呂山駅(下車)→出雲伊波井神社→八坂神社→鎌北湖→宿谷の滝→山根六角塔婆→新しき村→武州長瀬駅 縮／12月11日(金) 対／小学生以上(小学生は保護者同伴) 参／300円(保険料等) 持／弁当・水筒・雨具等 申／はがきにコース名、参加者全員の住所・氏名・電話番号を記入し、生涯学習・スポーツ課へ。参加決定の通知はしません。当日は直接集合場所へ 問／鈴木 ☎473-2537

体育施設臨時休館日(11月1日～H28年1月15日)

総合体育館 11月9日(月)、12月21日(月)
武道館 11月9日(月)、12月21日(月)
滝の根テニスコート 11月2日(月)・16日(月)～20日(金)
12月7日(月)・21日(月)、H28年1月4日(月)

※年末年始12月31日(木)～平成28年1月3日(日)は上記を含む全体育施設休館

生涯学習・スポーツ課

〒351-8501 本町1-1-1 ☎463-2403 FAX467-4716

✉syogaku_sports@city.asaka.saitama.jp

総合体育館

〒351-0016 青葉台1-8-1 ☎465-9811 FAX464-2429



平成27年度朝霞市民体育賞



受賞おめでとうございます！

【体育功労賞】

【順不同・敬称略】

- 野球連盟 風間学道 バドミントン連盟 山守由紀子
- 剣道連盟 和田雅子 ソフトテニス連盟 小林敏幸・上妻米男
- バレーボール連盟 石川真弓 スキー連盟 小澤実江子
- ソフトボール協会 上野由男・鈴木仁美 スポーツ少年団 木村行雄
- レクリエーション協会 今城典雄・前川好正・石河達夫



体育功労賞

【地区功労賞】

- 表彰状 平林揚興・佐々木淳一・野賀紀代子(宮戸) 渡邊かの・渡辺保(東) 鈴木孝子・松田寿夫(緑ヶ丘) 福岡友明・福岡めぐみ(栄町) 毎熊久美子(昭和台) 井上敬子(上の原)
- 感謝状 鈴木松美・松下美恵子(東) 白石弘道・森一夫(緑ヶ丘) 小幡浩二・鈴木哲直(岡)



地区功労賞

【優秀選手賞】

- 陸上 土井杏南・南一清・森田千紘・大橋愛可・藤川有沙・春木琉汰 森田真里那・夏目ひかり・永森紗愛・辻琴羽・安達芽衣・伊藤紗彩 後藤柚・新井賀絵・小柳奈々美・戸上沙耶佳・渡辺潤一
- ボールルームダンス 鈴木陽菜乃
- 水泳 神谷正保・浦瑠一郎・鎌田優吾 太極拳 門口大河・伊藤利晶
- バドミントン 酒井健登・大澤佳歩・奥野蓮・大澤史和
- ボウリング 上野帆楓 相撲 安部英悟・小向裕次郎 レスリング 大竹佑実
- ソフトテニス 奥山奈美・飯塚優子・染谷直子・安岡今日子・藤澤香澄
- テニス 小崎恵美・大島信夫・大竹俊介・鹿沼行央 サッカー 塩味龍二
- ゲートボール 半田拓朗・栗原遼平・土屋光・竹島大稀・駒井寛杜
- スキー 小森拓也・瀬田昌彦・中西宏爾・森海人・西田れいあ
- 剣道 内田明・木村健 軟式野球 吉田裕哉・渡邊禎昭
- トランポリン 有松大地 自転車 中川涼
- ミニバスケット(朝霞フレンドリーズ) 手塚亮太・宮田滯・高梨晃平 小西溪士郎・神坂太一・河本凱音・原田晃希・清水田力・牧田純・西野敬悟 小瀬川慶太・都築健慎・山中城太郎・十返翔里・安藤凜武
- 少年野球(若松ブルーウイングス) 佐藤芳樹・小泉裕貴・高橋潤・菅原凜之介・森一真・高橋秀明 栗原怜央・山浦倫太郎・竹谷修治・平野泰成・高橋啓斗 (ガッツナイン) 茂木陸・小峰拓真・山田虎太郎・渡辺大貴・笠井伸・鈴木康晟 尾形怜映・若林陽映・羽田啓亮・野口謙伸・新倉宏基・東京玖・吉原光希・橋本秋矢 篠田智稀・直井拓望・安齋海・飯泉孝太郎・尾形京泉・木村優成



優秀選手賞(個人)



優秀選手賞(団体)

「平成27年度朝霞市民体育賞」表彰式が10月11日(日)中央公民館・コミュニティセンターで行われました。本来であれば市民体育祭会場で実施予定でしたが、雨天中止により当会場で開催となりました。市民体育賞は、朝霞市の市民体育の振興発展に功績のあった方を表彰するものです。皆さんの今後の活躍を期待しています。

なお、表彰式に欠席された方は、賞状等お預かりしていますので、生涯学習・スポーツ課へお越しください。

問／生涯学習・スポーツ課

施設名	電話番号	FAX	休館日(11/1~30)
中央公民館・コミュニティセンター	465-7272	465-7297	11/2・9・16・23・30
東朝霞公民館	463-9211	463-9212	11/1・3・9・15・23・24・29
西朝霞公民館	462-1411	462-1412	11/1・3・9・15・23・24・29
南朝霞公民館	461-0163	461-0291	11/2・3・8・16・22・23・30
北朝霞公民館	473-0558	473-8725	11/1・3・9・15・23・24・29
内間木公民館	456-1055	456-1056	休館(～平成28年1月4日)

※番号はお間違いのないようにお願いします。

中央公民館 プラネタリウム県民の日特別投映

毎年恒例の県民の日特別投映！朝霞の街から広い宇宙の旅に出発しよう！

日時／11月14日(土) 午後1時30分～
対象／どなたでも **定員**／90人
観覧料／子ども(中学生以下)100円
 大人(高校生以上)200円


※小銭をご用意ください。
 ※市内に在住・在勤(在学・在園)以外の方は5割増し(子ども150円、大人300円)となります。
受付方法／当日、投映開始時間15分前から3階プラネタリウム入口前で受け付けます。

中央公民館 プラネタリウム冬番組 「土星ってどんな星？ ～冬の星空と土星の不思議～」

美しい環を持つ土星に秘められたフシギとは…？みんなも一緒に、土星の謎を解き明かそう！

日時／11月22日～平成28年3月13日の毎週日曜日
 午前11時、午後1時30分、午後3時の3回投映
対象／どなたでも
観覧料／子ども(中学生以下)100円
 大人(高校生以上)200円


※小銭をご用意ください。
 ※市内に在住・在勤(在学・在園)以外の方は5割増し(子ども150円、大人300円)となります。
受付方法／当日、投映開始時間15分前から3階プラネタリウム入口前で受け付けます。



東朝霞公民館 生活教養講座 「みんなで歌おう！楽しいコーラス」

歌の大好きな方、男女問わず大募集です。声を出してリフレッシュ！ピアノの伴奏で合唱を楽しみましょう。

日時／11月27日(金) 午前10時～正午
対象／成人 **定員**／20人
講師／声楽家 小川 園江さん
費用／無料 **保育**／1歳以上の未就学児(定員5人)
申込方法／11月18日(水)午後3時まで電話または東朝霞公民館窓口で受け付けます。



内間木公民館 コミュニケーション講座 「おいしい手作りこんにやく」

こんにやく芋から作る工程を学びませんか？みんなで楽しく、おいしいこんにやくを作りましょう！

日時／11月25日(水) 午後1時～4時
対象／どなたでも **定員**／20人
講師／渡辺 澄江さん
会場／さかうえ農園 調理室(朝霞市溝沼6-1-1)
費用／500円(材料費) **持ち物**／エプロン、三角巾
申込方法／11月13日(金)午後3時まで電話または内間木公民館窓口(南朝霞公民館内)で受け付けます。

北朝霞公民館 わんぱくキッズランド 「ミニクリスマスツリー作り」

手先を使うと脳が元気になるよ。小さなぼんてんと星をたくさん付けて手作りのクリスマスツリーを飾ろう。

日時／11月28日(土) 午前10時～正午
対象／小学生 **定員**／16人
費用／120円(材料費) **講師**／北朝霞公民館職員
持ち物／持ち帰り用袋
申込方法／11月13日(金)午後1時まで電話または北朝霞公民館窓口で受け付けます。

北朝霞公民館 教養講座 「はじめての絵手紙」

『へたでいい へたがいい』送れば相手が笑顔になり、届けば癒される絵手紙。身近なモチーフを書いてみましょう。

回	日にち	内容
1	11月27日(金)	野菜を書く(ピーマン等)
2	12月4日(金)	身の回りのものを書く(日用品、木の葉等)
3	12月11日(金)	年賀状を書く(干支、郷土玩具等)

※時間はいずれも午後1時30分～3時30分
対象／成人(全日程参加できる方)
定員／12人
講師／日本絵手紙協会公認講師 外山 菜名美さん
費用／1,700円(材料費)
持ち物／筆記用具、画材(モチーフ)
申込方法／11月18日(水)午後1時まで電話または北朝霞公民館窓口で受け付けます。

東朝霞公民館 生活教養講座 「水墨で年賀状を描く」

年賀状が気になるこの時期。今年は年賀状を水墨画で描いてみませんか？いつもと一味違う年賀状ができますよ。

日時／11月28日(土) 午後1時30分～4時
対象／どなたでも **定員**／20人
講師／遊々会東の皆さん(東朝霞公民館サークル)
費用／300円(材料費)
保育／1歳以上の未就学児(定員5人)
持ち物／年賀状(無地)5枚、ぞうきん
申込方法／11月19日(水)午後3時まで電話または東朝霞公民館窓口で受け付けます。

あさかの生涯学習へ

南朝霞
公民館

映画会
「日曜は家族でアニメ」

日曜は午後までゆったり、家族や友達とアニメを楽しみませんか？子どもも大人も楽しめるアニメです。

日時／11月29日(日)

①午前10時～正午 ②午後1時30分～3時30分

対象／どなたでも

作品／①『フランダースの犬』(103分)

②『ブラック・ジャック』

・サンメリーダのふくろう (51分)

・拒食、ふたりの黒い医者 (51分)

※1作品のみの参加もOK

費用／無料

申込方法／当日直接会場へ

内間木
公民館

コミュニケーション講座
「でかけよう！紅葉のスポット『平林寺』」

紅葉に包まれた歴史ある「平林寺」を、知識豊富な観光ボランティアガイドの楽しい案内で散策してみませんか。

日時／11月29日(日)

午前8時30分～11時10分(雨天決行)

対象／どなたでも(未就学児を除く) 定員／20人

会場／平林寺(新座市野火止3-1-1)

散策約90分(約3～4km)

集合・解散／朝霞市役所正面玄関

※平林寺との往復は貸し切りバスで行います。

案内／新座市観光ボランティアガイド協会

費用／中学生以上600円、小学生300円

(拝観料・バスの駐車料金)

申込方法／11月19日(木)午後3時まで電話または内間木公民館窓口(南朝霞公民館内)で受け付けます。

西朝霞
公民館

伝統文化講座
「手作りおせちでお正月」

基本のだしから作るからだに優しいおせち作り。お正月の伝統料理を次の世代に伝えましょう！

日時／12月3日(木) 午前10時～午後1時

対象／成人 定員／20人

講師／管理栄養士 平島 直美さん

内容／煮しめ、鳥焼き、伊達巻き、煮干のカリカリ

費用／600円(材料費)

申込方法／11月22日(日)午後3時まで電話または西朝霞公民館窓口で受け付けます。



北朝霞
公民館

人権教育講座「同じ街に暮らす人の権利を守るために
～差別・偏見はどこから生まれてくるのか～」

障害がもたらす地域からの孤立、差別・偏見などの諸問題に対する理解と認識を深めます。

日時／12月3日(木) 午後1時30分～3時

対象／どなたでも 定員／30人

講師／社会福祉士・精神保健福祉士 安藤 亘さん

費用／無料 保育／1歳以上の未就学児(定員5人)

申込方法／12月2日(水)午後1時まで電話または北朝霞公民館窓口で受け付けます。なお、保育希望の場合は、11月26日(木)午後1時までにお申し込みください。

※手話通訳あります。

南朝霞
公民館

生活教養講座
「子どもがいてもキレイが続く片付けのコツ」

「子どもがいるから片付かない！」と思いこんでいませんか？プロから学びさっそく実践してみましょう！

日時／12月4日(金) 午前10時～11時30分

対象／どなたでも 定員／30人

講師／収納ドクター 長柴 美恵さん

費用／無料

保育／1歳以上の未就学児(定員6人)

申込方法／11月25日(水)午後5時まで電話または南朝霞公民館窓口で受け付けます。

東朝霞
公民館

人権教育講座
「人権について～人を思う・心を想像する～」

日常生活のふとした出来事を例にあげ、人権の大切さについて講演と映像で理解を深めます。

日時／12月11日(金) 午後1時30分～3時

対象／どなたでも 定員／30人

講師／埼玉県県民生活部人権推進講師

金子 保夫さん

費用／無料

保育／1歳以上の未就学児(定員5人)

申込方法／12月2日(水)午後5時まで電話または東朝霞公民館窓口で受け付けます。なお、保育希望の場合は11月26日(木)午後5時までにお申し込みください。

※手話通訳あります。

内間木
公民館

子どもランド
「かわいいクリスマスの飾りフレームを作ろう！」

今年のクリスマスは手作りの飾りを、自分の机に、リビングに飾っちゃおう！それとも誰かにプレゼント！

日時／12月12日(土) 午前10時～正午

対象／小学生 定員／20人

講師／宮下 広子さん

費用／150円(材料費)

会場／中央公民館・コミュニティセンター 集会室

持ち物／はさみ、ピンセット(お持ちの方)

申込方法／12月2日(水)午後3時まで電話または内間木公民館窓口(南朝霞公民館内)で受け付けます。



北朝霞
公民館

映画会

お昼前のひととき、アリスの不思議な世界へご招待。

日時／12月12日(土) 午前10時～11時30分

対象／どなたでも

作品／『ふしぎの国のアリス』

費用／無料

申込方法／当日直接会場へ

※申込多数の場合は、特に記載がない限り市内在住者優先のうえ抽選します。

※申し込み結果は、はがきまたは封書でお知らせします。 ※費用は原則当日集金します。

内間木公民館の平成28年1月分の仮予約については、中央・東朝霞・西朝霞・南朝霞・北朝霞の各公民館で、仮予約申込書をお預かりします(11月1日(日)から11月20日(金)まで)。

博物館へ行こう！

朝霞市博物館 〒351-0007 岡2-7-22 ☎469-2285
 文化財課文化財保護係 同上(博物館内) ☎463-2927
 埋蔵文化財センター 〒351-0033 大字浜崎231-2 ☎486-2244

共通☎468-0079

第30回企画展 丸沼芸術の森所蔵品による フランス美術の魅力

—19世紀の自然描写からエコール・ド・パリまで—
好評開催中！～

11月23日(月・祝)まで

時間／午前9時～午後5時
会場／博物館 展示室



展示資料紹介



カミーユ・コロー
《ヴィル・ダヴレーの
湖畔の朝霧》

1868～70年頃
油彩、カンヴァス
※11月5日から展示



ジャコブ・カミーユ・ピサロ
《草刈する女性》

制作年未詳
水彩、紙

ギャラリートーク 担当学芸員による展示解説

日時／11月23日(月・祝) 午後2時～3時
講師／丸沼芸術の森 学芸員 おたけ 大竹 てるあき 輝明さん
対象：定員／どなたでも：なし
申込方法／事前申込不要。当日直接展示室にお越しください。



会期初日には、丸沼芸術の森主宰・須崎勝茂さん(左から4人目)や富岡市長(左から3人目)らによるテープカットが行われました。

古文書講座～はじめての古文書～

歴史史料を学ぶために必要な、古文書の読み方が学べます。初心者から学習できるので、お気軽にどうぞ！
 日時／11月29日(日)、12月20日(日)、平成28年1月10日(日)・24日(日)、2月7日(日)・21日(日) 午前10時～正午
 講師／立正大学講師 栗原 健一さん
 会場／博物館 講座室 テキスト代／300円
 対象：定員／どなたでも：40人 ※6回とも出席できる方
 申込方法／11月15日(日)まで、電話または博物館窓口で受け付け。申込多数の場合は初めて参加される方を優先のうえ抽選。結果は全員に締め切り後1週間以内に通知します。

重要文化財 旧高橋家住宅からのお知らせ

旧高橋家住宅—収穫祭—

秋です！旧高橋家住宅のお祭りです！旧高橋家住宅で収穫した野菜を使ったけんちん汁を食べませんか(11時40分から配布)。他にもイベントがいっぱい。みんなで楽しく過ごしましょう。今年も朝霞市指定無形文化財「根岸野謡」の鑑賞会を同時開催します。

日時／11月28日(土) 午前10時～午後1時
会場／旧高橋家住宅

対象：定員／どなたでも：なし
※事前申込不要。当日直接会場にお越しください。

【プログラム】

- 10：00～13：00 むかしの遊びコーナー
(竹トンボ作り、風車作り、お手玉など)
- 10：20～11：00 旧高橋家住宅ガイドツアー
- 11：00～11：20 朝霞市指定無形文化財「根岸野謡」披露
- 11：20～11：40 昔ながらの紙芝居を楽しもう！
- 11：40～12：20 収穫祭 ※けんちん汁配布(150食限定)
- 12：10～12：30 マジックショー
- 12：30～13：00 オカリナ演奏

開園時間 午前9時～午後4時30分
 休園日 第4金曜日を除き博物館に準じます
 〒351-0005 朝霞市根岸台2-15-10
 (根岸台市民センターとなり)
 ☎462-7067
 問／文化財課 ☎463-2927

期間限定常設展示 12月5日(土)～ 開催

民俗分野

むかしのくらし

かまどやちゃぶ台、手回し式脱水機のついた洗濯機などにより、懐かしい昔のくらしの風景を再現します。
(～平成28年6月まで)

美術工芸分野

朝霞の美術工芸

8月20日(木)に市指定有形文化財に指定した東圓寺所有の「木造 十一面観音菩薩立像」および「木造 女神坐像」の複製などを展示します。
(～平成28年6月まで)

博物館・埋蔵文化財センター おやすみカレンダー

開館時間 午前9時～午後5時
 休館日 月曜日・第4金曜日(祝日にあたる時は開館)、祝日の翌日(土日にあたる時は開館)、12月27日～1月4日
 ※第4金曜日は、文化財保護係の窓口は受け付けています
 ※埋蔵文化財センターの開所時間・休所日は博物館に準じます(臨時の開館・休館は除く)

11月

日	月	火	水	木	金	土
1	2	3	4	5	6	7
8	9	10	11	12	13	14
15	16	17	18	19	20	21
22	23	24	25	26	27	28
29	30					

12月

日	月	火	水	木	金	土
		1	2	3	4	5
6	7	8	9	10	11	12
13	14	15	16	17	18	19
20	21	22	23	24	25	26
27	28	29	30	31		

あさかの生涯学習

みんなの図書館

☆所蔵雑誌のスポンサーを募集しています！詳しくは、図書館までお問い合わせください。

図書館は11月17日(火)から12月1日(火)まで休館します

先月号でお知らせしましたとおり、コンピュータ・システム切り替えのため、上記の期間、図書館(本館・分館)、各公民館図書室を休館・休室させていただきます(図書館ホームページの機能も停止させていただきます)。ご不便をおかけしますが、ご理解・ご協力をお願いします。

朝霞市立図書館協議会の委員を募集します

図書館では、市民の参画と協働による生涯学習の推進に取り組むことを目的として、図書館協議会の委員を公募します。

募集人数 / 1人

応募資格 / 次の要件をすべて満たす方

- (1) 市内在住(住民基本台帳に登録されている方)で、平成27年4月1日において満20歳以上の方
- (2) 家庭教育の向上に資する活動を行っている方
- (3) 原則として、平日の昼間に開催する会議に出席可能な方
- (4) 国および地方公共団体の議員または職員でない方

なお、朝霞市のほかの審議会等の委員に就任されていない方を優先します。

任期 / 平成28年1月16日(土)～平成30年1月15日(月)

職務内容等 / 朝霞市立図書館の運営に関し、図書館長の諮問に応じること。図書館の行う事業について、館長に対し、意見を述べること等。会議は年間2回程度。また、必要に応じて研修等を行う予定

報酬 / 市の基準に基づく報酬等を支給

応募締切 / 12月3日(木) (消印有効)

応募方法 / 「朝霞市教育委員会審議会等公募委員申込書」に必要事項を記入のうえ、持参、郵送、FAXまたはメールのいずれかの方法により、下記の問い合わせ先に提出してください。

*申込書は、図書館本館および北朝霞分館窓口で配布します。また、図書館ホームページからもダウンロードできます。

決定方法 / 定員を超えた場合は、公開抽選により決定します(公開抽選は、12月10日(木)午前10時から、図書館本館視聴覚室で行います)。

*詳しくは、募集要項をご覧ください。図書館ホームページからもご覧いただけます。

問 / 朝霞市立図書館(本館)

☐tosyo@city.asaka.saitama.jp



図書館サービス基本計画(案)に係るパブリックコメント(意見募集)

➡皆さんからのご意見を募集しています！詳しくは、「情報BOX」(19ページ)をご覧ください。

親子でご参加ください

入場無料

「北朝霞分館の絵本の読み聞かせ」

日時 / 11月10日(火) 午後3時～

内容 / 手遊びと読み聞かせ

会場 / 産業文化センター2階 研修室兼集会室2

問 / 図書館北朝霞分館



♪としゃがんの催し物♪

行事等	月日	内容	時間	場所
うさみみタイム(幼児・児童向け) 	11/5(木)	ねずみくんのチョコッキ① 19分	午後3時～ [読み聞かせのあと、映画会です。] ※開始時間が、11月から午後3時に変更します！	視聴覚室
	11/12(木)	まんが日本昔ばなし 木仏長者/夢地蔵 25分		
	11/19(木)	※うさみみタイムは、おやすみです。(システム入れ替えによる休館のため)		
	11/26(木)	※うさみみタイムは、おやすみです。(システム入れ替えによる休館のため)		
松の木読書会*	11/13(金)	百の旅千の旅 五木寛之/著 ※11月は第2金曜日に変更しています。	午前10時～正午	和室
おはなしくらぶ(乳幼児向け)*		11月は休館のためお休み。 12月は21日(月)です。		

*印は自主サークルによる活動および催しです。

おはなしパピブペポ

入場無料

日時 / 11月14日(土) 午前11時～11時30分

会場 / 図書館(本館) おはなし室

内容 / 『秋のおはなしパピブペポ』

素ばなし、絵本の読み聞かせ、手あそび など

※自主サークルによる催しです。



シネマライブラリー

入場無料

日時 / 11月1日(日) 午後2時～(108分)

会場 / 図書館(本館) 視聴覚室

作品 / 天使にラブ・ソングを2 (1993年作品)

返却期限を守りましょう

貸出期限を30日以上過ぎても返却がされない方への、新たな貸し出し、予約、貸出期限の延長はできません。図書館資料の有効活用にご協力をお願いします。



*新着図書の見出しは、お休みします。図書館のホームページでも毎週新刊案内を更新していますので、そちらをご覧ください。

11・12月の図書館のお休み

●本館の休館日(第2火曜日、第4金曜日)

11月/10日(火)・17日(火)～30日(月)*

12月/1日(火)*・8日(火)・25日(金)・28日(月)～31日(木)

●分館の休館日(第2水曜日、第4木曜日)

11月/17日(火)～30日(月)*

12月/1日(火)*・9日(水)・24日(木)・28日(月)～31日(木)

※コンピュータ・システム切り替えによる休館

●年末年始は本館・分館ともに、12月28日(月)～平成28年1月4日(月)がお休みとなります。

●内間木公民館図書室は、工事のため1月4日(月)まで休館中
●分館は通常第2水曜日が休館ですが、11月11日(水)は開館します。

●本館・分館の開館時間

午前9時30分～午後7時

(土・日曜日、祝日は午後6時まで)

治療手段として漢方薬や鍼灸（しんきゅう）を用いる、中国に源を発する伝統的医学体系を本邦では一般に「東洋医学」と呼んでいます。日本の医学は、明治政府がドイツ医学の採用を決定するまで、東洋医学がその主流を占めていました。すでに五〇六世紀頃には東洋医学は中国大陸より他の諸文化とともに輸入され行われていたことがわかっています。明治以降、我が国の医学教育はドイツ医学への方向転換を余儀なくされたため、以後漢方や鍼灸の診療はごく一部の人々によって細々と受け継がれてきました。漢方薬が一般の治療手段として定着したのは昭和51年の医療用漢方エキス製剤（以下エキス剤）が保険診療で使われるようになった以降のことです。全国各地に漢方研究会、東洋医学研究会等が組織され、医師の為の漢方講習会が広く行われるようになってから一気に拡大しました。そして近年東洋医学がようやく受け入れられ、治療に応用されるようになりました。

では西洋医学とはどう違うのでしょうか？明治以降は、日本では西洋医学の勉強をして医師になります。西洋医学の基本は診断学です。つまり病気を治療するためには診断が必要になり、診断するためには様々な

検査が必要となります。たとえば尿の検査、血液の検査、レントゲンや超音波検査、CTやMRIなどいろいろな検査をすることで病名が分かれます。その病名に対して治療が開始されます。治療は内服薬や手術など様々です。

これに対して東洋医学ではどのように診断するのでしょうか？江戸時代に血液検査やレントゲンはありません。そこで、東洋医学では、人体の基本的な構成要素を一般に「気・血・水」の三つに分類しています。各々のバランスが崩れると病気になると考えます。身体バランスの乱れの状況を知る「診断」の方法として、昔から「四診」（ししん）というものを用いてきました。この四診とは患者さんの全体像を見る、話を聞く、脈を診る、腹診、舌を見るなどがあり、四診によって得られる情報から、患者さんの内部でどのような歪みが生じているのかを類推し、漢方薬を考えます。しかし、この四診による診断方法が非常に複雑であり、ある程度の訓練を必要とします。そのため、最近では、西洋医学の病名に対して効果のある漢方薬のエビデンスを集め広く誰にでも薬を選べるようになっていきます。例えば外科の手術後には大建中湯（だいけんち

ゆうとう）や胃の不定愁訴には六君子湯（りっくんしとう）などがあります。

ではよく西洋医学と東洋医学のどちらが効くのかと言われますが、その状態によって変わってきます。例えば、私は泌尿器科なので急性膀胱炎に対しては抗生剤のほうが効きますが、検査で異常のない慢性膀胱炎には漢方薬を使います。または両方の薬を投与する場合もあります。日本の医療制度では漢方の専門医試験はもともと各科の専門医を取得してさらに3年間の研修をしてからしか受験できないシステムになっています。従って、漢方の専門医は西洋医学東洋医学の両方を習得しており、その状況によって効果のある方を選択しています。また、「効果が出るまで時間がかかるから漢方は嫌です」と言われることもあります。漢方には即効性の薬もあります。例えば「ごむら返りに使う芍薬甘草湯（しやくやくかんぞうとう）や下痢の薬などです。しかし、慢性疾患に対する場合は少し時間を要するときもあります。最後に、漢方は副作用が少ないと思われていますが、薬なので副作用はあります。処方医や薬剤師の先生とよく相談し服用しましょう。

わたしたちの健康

日曜・休日に実施している医療機関

午前10時～午後4時

月日	場所	施設名	科目	☎(048)	場所	施設名	科目	☎(048)	
11	1	志木	小児科皮膚科村田医院	小・皮	472-3030	朝霞	さない耳鼻科クリニック	耳	450-3710
	③	新座	新座中央通り診療所	内・小	473-3331	朝霞	北朝霞整形外科	整外・内・リウ・リハ	474-7711
	8	新座	樹康クリニック	内・小・外・皮・消内・肛	470-5050	志木	清河眼科医院	眼	474-3369
	15	和光	和光小児科クリニック	小・内	467-1108	新座	須田整形外科	整外・リウ・リハ・内	478-2688
	22	朝霞	弁財泌尿器科・内科クリニック	泌・内	487-8160	志木	志木江原耳鼻咽喉科	耳	473-7929
	⑳	新座	志木南口クリニック	内・外・小・消内・整外・肛・リハ	485-6788	新座	庄林医院	内・外・消内	477-3357
	29	和光	和光内科外科診療所	内・外・皮・小・リハ	466-2235	朝霞	所医院	内	463-1316



※当番医は変更になる場合もあります。確認してからお出かけください。



各種健(検)診等の年間日程は「朝霞市保健センターガイド」に掲載しています。

問/健康づくり課(保健センター内)
☎465-8611 ㊟466-7522

※各種相談の日程は、42ページをご覧ください。



乳幼児と保護者の方へ

※費用：無料 ※会場：保健センター

内容	日時・会場	対象	その他																		
離乳食ステップアップ教室	12月10日(木) 午前10時～正午 もしくは午後1時30分～3時30分	平成27年3・4・5月生の第1子のお子さんとその保護者1人	定員/午前18組・午後18組(先着順) 申/11月5日(木)から(電話で要予約)																		
マタニティ教室 ※土曜日はパパも参加できます。	<table border="1"> <thead> <tr> <th>日</th> <th>程</th> <th>実施時間</th> <th>対象(初妊婦)</th> <th>内 容</th> <th>そ の 他</th> </tr> </thead> <tbody> <tr> <td>12月 (短縮1日コース)</td> <td>12日(土) ※妊婦・パパになる方対象</td> <td>午前10時～ 午後4時</td> <td>H28年3～5月 出産予定</td> <td>お産の進み方、パパ講座、 沐浴・妊婦体験、DVD上映</td> <td rowspan="2">申/1月(2日コース)は電話で11月12日(木)から予約受付開始 ※12月(1日コース)はすでに受付を行っています。 定員/12・1月ともに36人</td> </tr> <tr> <td>1月 (じっくり2日コース)</td> <td>1回目:14日(木) ※妊婦のみ対象 2回目:23日(土) ※妊婦・パパになる方対象</td> <td>午後1時～ 4時 午前10時～ 午後4時</td> <td>H28年4～6月 出産予定</td> <td>妊娠中の栄養と調理実習、 妊娠中の歯っぴい講座 お産の進み方、パパ講座、 沐浴・妊婦体験、DVD上映</td> </tr> </tbody> </table>	日	程	実施時間	対象(初妊婦)	内 容	そ の 他	12月 (短縮1日コース)	12日(土) ※妊婦・パパになる方対象	午前10時～ 午後4時	H28年3～5月 出産予定	お産の進み方、パパ講座、 沐浴・妊婦体験、DVD上映	申/1月(2日コース)は電話で11月12日(木)から予約受付開始 ※12月(1日コース)はすでに受付を行っています。 定員/12・1月ともに36人	1月 (じっくり2日コース)	1回目:14日(木) ※妊婦のみ対象 2回目:23日(土) ※妊婦・パパになる方対象	午後1時～ 4時 午前10時～ 午後4時	H28年4～6月 出産予定	妊娠中の栄養と調理実習、 妊娠中の歯っぴい講座 お産の進み方、パパ講座、 沐浴・妊婦体験、DVD上映			
日	程	実施時間	対象(初妊婦)	内 容	そ の 他																
12月 (短縮1日コース)	12日(土) ※妊婦・パパになる方対象	午前10時～ 午後4時	H28年3～5月 出産予定	お産の進み方、パパ講座、 沐浴・妊婦体験、DVD上映	申/1月(2日コース)は電話で11月12日(木)から予約受付開始 ※12月(1日コース)はすでに受付を行っています。 定員/12・1月ともに36人																
1月 (じっくり2日コース)	1回目:14日(木) ※妊婦のみ対象 2回目:23日(土) ※妊婦・パパになる方対象	午後1時～ 4時 午前10時～ 午後4時	H28年4～6月 出産予定	妊娠中の栄養と調理実習、 妊娠中の歯っぴい講座 お産の進み方、パパ講座、 沐浴・妊婦体験、DVD上映																	
乳幼児健康診査	<table border="1"> <thead> <tr> <th colspan="4">12月の乳幼児健診</th> </tr> <tr> <th>4か月児健診</th> <th>10か月児健診</th> <th>1歳6か月児健診</th> <th>3歳児健診</th> </tr> </thead> <tbody> <tr> <td>H27年8月生まれ</td> <td>H27年2月生まれ</td> <td>H26年5月生まれ</td> <td>H24年8月生まれ</td> </tr> </tbody> </table>			12月の乳幼児健診				4か月児健診	10か月児健診	1歳6か月児健診	3歳児健診	H27年8月生まれ	H27年2月生まれ	H26年5月生まれ	H24年8月生まれ	※左記の方へ、個別通知します。 (11月上旬発送予定)					
12月の乳幼児健診																					
4か月児健診	10か月児健診	1歳6か月児健診	3歳児健診																		
H27年8月生まれ	H27年2月生まれ	H26年5月生まれ	H24年8月生まれ																		
定期予防接種	<table border="1"> <thead> <tr> <th>ヒブ・小児用肺炎球菌 等</th> <th>生後1か月児 (H27年10月生まれ)</th> </tr> </thead> <tbody> <tr> <td>日 本 脳 炎</td> <td>3歳児 (H24年10月生まれ)</td> </tr> </tbody> </table>			ヒブ・小児用肺炎球菌 等	生後1か月児 (H27年10月生まれ)	日 本 脳 炎	3歳児 (H24年10月生まれ)	※左記の対象者に個別通知します。													
ヒブ・小児用肺炎球菌 等	生後1か月児 (H27年10月生まれ)																				
日 本 脳 炎	3歳児 (H24年10月生まれ)																				



成人の方へ

※費用については、特に記載しているもの以外は無料です。

内容	日時・会場	対象	その他
献 血	11月30日(月) 午前10時～11時45分・午後1時～4時 朝霞市保健センター ※市役所は工事期間中のため、従来と会場が変わります。 ※65歳以上70歳未満については、60歳から64歳までの間に献血をしたことがある方に限られます。	16歳～70歳未満	主催/朝霞市献血推進協議会 採血者/埼玉県赤十字血液センター

申し込みは
11月17日(火)から

集団検診のご案内 (12月18日(金)・19日(土)実施)
～30代のヘルスチェック、乳がん検診、子宮頸がん検診～

申込者には検診日の約1週間前後に問診票等を郵送します。
※申込多数の場合は抽選となります。

対象/診受診日に対象年齢以上で朝霞市に住民登録のある方
※勤務先で検診を受ける機会のある方は受診できません。

検診名	対象年齢	費用	検診内容	12月		
				日	18日	19日
				時間/曜日	金	土
30代のヘルスチェック (定員100人/日)	30代の男性・女性	無料	問診、血圧測定、血液検査、尿検査、身体計測、内科診察	午前のみ (9時～11時)	-	○
集団乳がん検診 (定員160人/日) (注1)	30代・50歳以上女性	500円	問診、視触診、マンモグラフィ	午前 (9時～11時)	○	○
	40代女性	700円				
集団子宮頸がん検診 (定員160人/日) (注2)	20歳以上女性	400円	問診、視診、内診、頸部細胞診	午後 (1時～3時)	○	○
検診会場：保健センター(朝霞市本町1-7-3)				申込期間(必着)	11/17(火)～30(月)	

【集団検診申込方法】①希望する検診名、②希望日(第2希望まで)、③希望時間(第2希望まで)。「午前」「午後」「両方可」のいずれかを記入)、④住所、⑤氏名、⑥フリガナ、⑦年齢、⑧生年月日、⑨電話番号を記入のうえ、はがき、市ホームページのメールフォームまたは健康づくり課窓口でお申し込みください。(〒351-0011 朝霞市本町1-7-3 朝霞市保健センター 宛て)

(注1) 現在乳がんで治療中・経過観察中、妊娠中・妊娠の可能性のある、授乳中、豊胸手術をしている、今年度朝霞市の乳がん検診を受診した方は受診できません。
※40代は2方向撮影、それ以外の年齢は1方向撮影(年齢は受診日現在)

(注2) 現在子宮がんで治療中・経過観察中、妊娠中・妊娠の可能性のある、生理中(生理後3日以内の方は問診の結果、受診できない場合があります)、今年度朝霞市の子宮がん検診を受診した方は受診できません。

※混雑を避けるため、受付時間を区切ってご案内します。
※30代のヘルスチェック、集団乳がん検診、集団子宮頸がん検診は同日受診が可能です。
※保育はありませんが、お子さん連れでも受診可能です。

※生活保護受給者および平成27年度がん検診無料クーポン券持参の方は無料で受診できます。
※実施期間中に、同一種類のがん検診を2回(以上)受診されると全額自己負担になります。
→個別検診(協定医療機関)と集団検診(保健センター等)を組み合わせ受診することは可能ですが、個別と集団で同一種類のがん検診の受診はできません。
※その他記載されている内容以外でも、当日の体調や問診により検診を受診できない場合がありますのでご了承ください。

がん検診の公費補助は、対象期間(平成27年5月～平成28年2月)に受診された1回のみです。

※11月の休日歯科応急診療所
実施日 11月1日(日)・3日(火・祝)・8日(日)・15日(日)・22日(日)・23日(月・祝)・29日(日)
受付時間 午前9時～11時30分
場 所 新座市休日歯科応急診療所(新座市保健センター)
診 察 料 健康保険法の規定料金(保険証を必ずお持ちください)
問い合わせ ☎048-481-2211

※救急医療のお問い合わせ
●埼玉県救急医療情報センター ☎048-824-4199
●埼玉県南西部消防本部 ☎048-460-0123
※小児救急電話相談 #8000(携帯電話からも相談可能)
※大人を対象とする救急電話相談 #7000(携帯電話からも相談可能)

☆11月22日～28日は「医療安全推進週間」です。

📷 いつまでもお元気で

12月29日で満100歳を迎えられる高木之雄さんたかぎ ゆきおに、富岡市長とみおかが敬老祝金やお祝状などを贈呈しました。

高木さんはとてもお元気な方で、見聞を広めることや、よい姿勢でいることが長寿の秘訣である、とのお話をしてくださいました。

これからもお元気でお過ごしください。



(左から) 富岡市長、高木之雄さん

各種相談一覧

相談名	日程	時間	会場	予約・問い合わせ先	電話番号(048)
人権相談	毎月第1月曜日 (祝日の場合は翌週)	午後1時～4時	市	人権庶務課	☎463-1738
女性総合相談	毎週木曜日	午前10時～午後3時	♀	それいゆぶらざ(女性センター)	☎463-2697
DV相談	毎週火～日曜日 ※専門の相談員による相談日時	午前9時～午後5時	♀	それいゆぶらざ(女性センター)	☎463-0356
	毎週火・土曜日	午前10時～午後4時			
法律相談	☎ 毎週水・金曜日	午前10時～正午、 午後1時～3時	市	地域づくり支援課	☎463-2648
行政相談	毎月第2・4月曜日	午後1時～4時	市	地域づくり支援課	☎463-2648
消費生活相談	毎週月～金曜日	午前10時～正午、 午後1時～4時	市	地域づくり支援課	☎463-1111(代表) 内線2256
税務相談	☎ 毎月第3月曜日	午後1時～4時30分	市	課税課	☎463-2851
税務相談(税理士会)	☎ 毎週水曜日	午後1時30分～4時	税	関東信越税理士会朝霞支部事務局	☎465-0025
休日納税相談	毎月第1・3日曜日 (1月の第1を除く)	午前8時30分～正午	市	収納課	☎463-2023
年金相談	☎ 毎週木曜日	午後1時～6時	市	保険年金課	☎463-1264
家庭児童相談	毎週月～金曜日	午前9時30分～午後4時	市	子ども未来課	☎463-2231
起業家育成相談	☎ 毎週月～金曜日 (1週間前までに予約) (休所日を除く)	午前10時～午後7時	産	産業振興課	☎463-1903
金融よろず相談	☎ 毎月第1木曜日 (中小企業者、起業家向け) (祝日の場合は翌週)	午後1時30分～4時30分	産	産業振興課	☎463-1903
内職相談	毎週火・金曜日	午前9時～正午、 午後1時～4時	市	産業振興課	☎463-1903
労働・社会保険相談	毎月第3土曜日	午後1時～4時	産	産業振興課	☎463-1903
就職支援相談	☎ 毎月第2・4水曜日	午前10時～正午、 午後1時～4時	(第2水産) 第4(木)市	産業振興課	☎463-1903
分譲マンション 管理相談	☎ 毎月第1水曜日 (1・5月は第2水曜日)	午後1時30分～4時20分 (1組50分)	市	まちづくり推進課 (予約は前月第3月曜日から先着順)	☎463-2518
不動産無料相談	☎ 毎月第2木曜日 (祝日の場合は第3木曜日)	午前10時～正午	市	宅建協会県南支部	☎468-1717
住宅建築相談	☎ 毎月第2水曜日 (1月は第3水曜日)	午後2時～4時	市	建築士事務所協会県南支部	☎461-4507
精神保健福祉相談	毎週火曜日	午後1時～5時15分	市	障害福祉課	☎463-1598
生活困窮相談	毎週月～金曜日	午前8時30分～午後5時15分	市	福祉課	☎463-1594
生活保護相談	毎週月～金曜日	午前8時30分～午後5時15分	市	福祉課	☎463-1576・1562
地域包括支援センター 高齢者に関する総合相談	毎週月～金曜日	午前8時30分～午後5時	地	長寿はつらつ課	☎463-1921
外国人生活相談	毎週月～金曜日	午前9時～午後4時	浦	外国人総合相談センター-埼玉	☎833-3296
栄養相談	☎ 毎週月～金曜日	午前8時30分～午後5時15分	保	健康づくり課	☎465-8611
こころの健康相談	☎ 11月25日(水)	午後1時15分～2時45分	保	健康づくり課(11月19日(木)まで)	☎465-8611

☎…予約が必要です。 *すべて祝日を除きます。 ※日程・会場は変更になる場合があります。

会場一覧 市役所 産 産業文化センター 保 保健センター ♀ それいゆぶらざ(中央公民館内女性センター) 地 各地域包括支援センター
浦 埼玉県浦和合同庁舎 税 関東信越税理士会朝霞支部事務局(幸町1-3-6石川ビル2階)

📷 世界マスターズ陸上選手権で渡辺潤一さんが金メダルを獲得

10月5日(月)、フランス・リヨンで行われた第21回世界マスターズ陸上競技選手権大会の200mで銀メダル、4×100mリレーでタレントの武井壮さんらとともに金メダルを獲得した渡辺潤一さんが市役所へ結果報告に来てくれました。

マスターズ陸上は35歳以上の方であれば誰もが出場できる大会で、渡辺さんは40～44歳の世代による競技に出場しました。世界マスターズ陸上競技選手権大会には初めて出場したという渡辺さん、仕事の合間などに市内の陸上競技場などで日々トレーニングに励んでおり、指導者としても活躍しています。

渡辺さんに今後の目標を聞くと、「来年の同選手権で200mと400mの優勝を狙う!」と闘志を燃やしていました。世界で活躍する渡辺さんの大きな目標達成に向けて、応援しましょう!!



金と銀のメダルを手にする渡辺潤一さん(写真左)と富岡市長

市民伝言板
市内の公共施設で定期的に活動している団体の会員募集・行事案内を掲載しています。
☎463-3059

記載のないものは、費用/無料 対象/どなたでも 申込方法/当日直接会場へ
※市外局番のない電話番号等の市外局番は(048)です。

行事案内

朝霞市美術協会展

日時/11月10日(火)～15日(日) 午前10時～午後6時(初日は正午～、最終日は午後4時まで) 会場/中央公民館・コミュニティセンター その他/油絵、日本画、水彩画など、さまざまなタイプの作品が並びます。主催/朝霞市美術協会 関/小山 ☎466-0195

第9回 みんな集合! 音楽で一日楽しく遊ぼう!

日時/12月13日(日) 午後1時～4時 会場/ゆめばれす(市民会館) 申込方法/電話、メール、FAXまたは当日直接会場へ その他/障がいがあってもなくても、年齢も関係なく、いろいろな音楽と楽器演奏。今年はプロのジャズミュージシャンも一緒に遊びます。主催/NPO法人メイあさかセンター 関・関/尾池 ☎468-6972(午後～) FAX468-7088 ✉mayasaka@mayasaka.net

朝霞フルートクラブ第27回発表会

日時/12月6日(日) 午後2時～5時30分 会場/産業文化センター その他/いろいろな種類のフルートで、メンバー全員での合奏のほか、ソロ、アンサンブルの演奏、講師の演奏もあります。主催/朝霞フルートクラブ 関/赤木 ✉asakafluteclub2015@gmail.com

場面緘黙症についての勉強会

日時/11月22日(日) 午後1時30分～3時30分 会場/東朝霞公民館 申込方法/メールで その他/締め切り11月20日(金) 定員50人 主催/NPO法人キラキラ 関/齋藤 ✉npk.kirakira.asaka@gmail.com

朝から野外活動! あさげもあるよハピジェネスマイルフェス2015

日時/11月29日(日) 午前8時30分～午後2時 会場/和光樹林公園屋根付き多目的広場 費用/無料(食事、一部の体験教室は有料) その他/シニア世代×子育て世代の交流イベントです。地元産の美味しい!楽しい!をみんなで感じよう!※申込については一部事前申込の方優先となります。詳しくはお問い合わせください。主催/Lingy 関/赤居 ☎090-1036-5448

家事と家計の講習会

日時/11月17日(火) 午前10時～正午 会場/中央公民館・コミュニティセンター 費用/300円 申込方法/電話、メールまたはFAXで 主催/東京第一友の会富士見方面、朝霞台 関・関/仲山 ☎474-8900 FAX299-2675 ✉fujitomo_7004@yahoo.co.jp

発達障害の子どもへの接し方

日時/11月22日(日) 午後1時30分～3時30分 会場/産業文化センター 費用/500円 申込方法/メールで 主催/NPO法人朝霞手をつなぐ育成会 関/酒巻 ✉asaka_ikuseikai@yahoo.co.jp

会員募集

高齢者の卓球楽しむ会(年金者組合)

日時/毎月第2・4木曜日 午後1時～4時 会場/総合体育館 会費/1回300

円 対象/60歳以上の方 関/大田 ☎467-8821

Ka Makani (フラダンス)

日時/毎週月曜日 午後7時45分～9時15分 会場/東朝霞公民館、仲町市民センター 会費/1回1,000円 関/岩井 ☎080-3411-6158

タイ式ヨガ・アルン

日時/月2回土曜日 ①午後1時30分～2時40分 ②午後3時～4時 会場/仲町市民センター 会費/①1回1,000円 ②1回1,500円(①②ともお茶付き) 対象/からだバランスを整え、健康的な美しさを引き出したい方 その他/グループレッスンです。 関/水野 ✉arunyoga616@gmail.com

うめぼし体操の会

日時/①毎週木・土曜日 午後0時40分～1時30分 ②毎週月・水曜日 午前11時～11時40分 会場/①浜崎老人センター ②溝沼老人センター 会費/月50円 その他/体操ボランティア活動を通して身体を動かす機会を増やしませんか。 関/伊藤 ☎476-5936

ヒムネラヒム(韓国語サークル)

日時/毎週金曜日 午前9時～正午 会場/南朝霞公民館 会費/月5,400円 対象/韓国に興味のある方 その他/勉強としてではなく文化としての韓国語を楽しんでみませんか。 関/國松 ☎466-1681

中高年いきいき会(ハイキング&温泉)

日時/毎月第1日曜日 午前8時～午後5時、毎月第3日曜日 午後7時～8時 会場/北朝霞公民館 会費/年2,400円 対象/40歳以上の単身者 その他/毎月第1日曜日は、ハイキング、ウォーク、温泉、観劇等、元気でいきいき親睦を深めながら楽しんでいきます。 関/NPO法人ポレポレ 山上 ☎080-6565-0681

関…申し込み 関…問い合わせ

くつらい不妊治療でお悩みの方
まずはお電話を!
 [定休日] 朝霞台駅・志木駅より
 木・日曜・祝祭日 徒歩8分
 妊娠を望まれてる方の
 体づくりと心のケアは
 漢方相談薬局へ
 お問い合わせ・予約・ご相談専門ダイヤル
048-473-7830
昭和薬局
 朝霞市 漢方 薬局
 http://www.saitanaka.co.jp
 埼玉県朝霞市朝志ヶ丘1-2-6-106
 予約制
 生理痛・生理不順・更年期障害等
 でお悩みの方もぜひご相談下さい。
 親み合う場合がございますので
 電話予約をして頂けると
 スムーズにご相談いただけます。

市民葬指定葬儀社
葬儀は 信用と信頼の (株)アトラス
 安心価格の「朝霞市民葬」を使用した
 「家族葬」をご提案しております。
 事前相談・見積り無料。お気軽にお電話下さい。
コールセンター 0120-401-059
 本社：朝霞市浜崎3-17-30 家族葬ホール・霊安室完備
 URL <http://www.atlas-sougi.co.jp> 葬儀 アトラス で検索

樹木の剪定、伐採、草刈り
 お見積もりは無料です！
 例：樹高3m剪定3,000円 芝刈り㎡200円
 *オープンガーデン（日本庭園、枯山水）約400㎡
 見学会開催中です。
グリーンスペース株式会社
 〒351-0023 朝霞市溝沼5-15-9
 TEL 048-424-3928 FAX 048-424-3982
 URL : <http://www.greenspaceltd.info>
 *詳しくはホームページをご覧ください。

相続についてのお悩み・ご相談は、
 いろいろ
彩相続相談所にお任せください
 行政書士、税理士、弁護士、司法書士、不動産業等の専門家が、
 相続対策から相続発生時の手続き支援までワンストップでトータルサポート！
 各種相続手続き、遺言書作成、相続対策等、相続に関することなら何でもご相談ください
 <運営事務局>
 行政書士 藤田 孝久 事務所
 埼玉県行政書士会 登録第03130929号
 住所：埼玉県朝霞市本町2-2-32 セレネ朝霞202
 お問い合わせは TEL:048-469-2850 まで お気軽にどうぞ

アパマンショップ
 Dramatic Communication
 賃貸 管理
 売買 仲介
 不動産の事ならどんな
 ことでもご相談下さい。
株式会社リゾン 〒351-0022 埼玉県朝霞市東弁財1-7-24
 URL <http://www.lizon.co.jp> 0120-152-311

株式会社オリエント
 不動産のことならお任せください
 売買・賃貸・仲介・管理
 〒351-0023 朝霞市溝沼5-15-9
048-423-9628
 ホームページ <http://orientltd.jp>

あさか野行政書士事務所
 (松尾行政書士事務所/有坂行政書士事務所
 /しみず行政書士事務所)
048-450-1390
 相続・遺言、会社設立、外国人VISA・帰化
 建設業、産廃業、宅建業、運送業ほか
 毎月1回 無料相談会 開催中
 朝霞市本町2-7-21 www.gasaka.com
 行政書士 松尾信一 / 行政書士 有坂良木
 / 行政書士 清水麻子

大切な人とのお別れは
(株)花輪式典
 がプロデュースする安心サポートご葬儀で。
 施主ご負担金額(補助金含) 朝霞市市民葬指定葬儀社
 火葬式(密葬) ￥158,700.より(親族4名)
 家族/親族葬儀 ￥298,700.より(家族・親族10名)
 上記別料金:式場料・飲食代・バス・返礼品・心付・ご供花・枕飾等
TEL 048-451-0401
 〒351-0005朝霞市根岸台4-11-12 <http://shiminso.jp>

相続・遺言・交通事故・離婚・債務整理
 その他、民事事件・家事事件・刑事事件・少年事件などのご相談にも応じます。
 ●法律相談の予約は、電話または窓口にて受け付けております。
 法律相談料は1時間10,800円(税込)です。
 受付時間：月～金曜日 午前9時～午後7時
TEL 048-472-7300
 〒351-0022 朝霞市東弁財 2-12-21 [埼玉弁護士会所属]
 http://www.shiomi-law-office.com 代表弁護士 塩味 達次郎
塩味法律事務所 弁護士 塩味 滋子
 Shiomi Law Office 弁護士 上野 奈央子
 弁護士 岡崎 篤嗣

医療法人が運営する介護付有料老人ホーム
コンフォルト朝霞
入居者募集中
 介護職員 募集中!
 資料のご請求、ご入居・ご見学のお問い合わせは
0120-332-016
 〒351-0023 埼玉県朝霞市溝沼 1-5-2

広報あさか No. 702
 発行日/平成27年11月1日(毎月1回1日発行) 発行人/朝霞市長 編集/朝霞市市政情報課
 朝霞市役所/〒351-8501 埼玉県朝霞市本町1-1-1 TEL 463-1111(代) FAX 467-0770(代)
 広報あさか音声CD(デジジー形式)を図書館本館と北朝霞分館で貸し出しています。

広報あさかは市で委託した業者が各家庭のポストへ直接配布しています。発行日(毎月1日)までに広報あさかが届いていない場合は市政情報課へご連絡ください。
 広報あさかは再生紙を使用しています
 この印刷物は環境にやさしい「植物油インキ」を使用しています