



☒ 広報

January
2013
平成25年

あさか

No. 665

水と緑に満ちた やすらぎと生きがいのあるまち 朝霞

特集

- 新年のあいさつ P. 2
- 確定申告相談等のご案内 P. 4
- 環境美化ポスター入選作品 P. 6
- 交通安全作文・ポスター・標語入選作品 P. 7
- 1月4日金から“それいゆぷらざ” (女性センター) を開所します P. 8

- 情報 BOX P. 9
- ようこそ！あさかの生涯学習へ P. 16
- 各種相談一覧 P. 23
- わたくしたちの健康 P. 24
- みんなすこやか P. 25
- 市民伝言板・PHOTO NEWS P. 26
- あさか歳時記 P. 28



平成25年巳年～伝統の折り紙でつくるへびの正月飾り～

平成24年12月1日(土)と8日(日)、博物館で、「くらしと文化の講座 紙《体験》折り紙で楽しむお正月」が開催され、折り紙で平成25年の干支にちなんでへびの飾り物や巾着などの小物をつくりました。

参加された方々は、折り紙作家の本田秀子さんの指導により、細かい作業にもかかわらず、「楽しい」「なるほど」との声が飛びかい、完成した作品を見て「すばらしい作品ができた」と大喜び、皆さん楽しく作品づくりをしました。身近な折り紙で作られた作品は、お正月を上品に演出してくれることでしょう。巳年である平成25年が、皆さんにとって、運気が上がり、幸多き年となりますようお祈り申し上げます。

(写真左：折り紙のへびと巾着、写真右上：折り紙作家の本田さん(中央)と参加者の方々、写真右下：箸入れなどの小物)

蛇口をこまめにしめよう **25** チャレンジ

「チャレンジ25キャンペーン」とは、地球温暖化防止のため、CO₂削減に向けた具体的な行動の実践を国民の皆さんに呼びかける国民運動です。

smile すまいるエフエム **FM76.7MHz** smile

FMラジオ周波数 FM76.7MHzでお聴きいただけます。
【朝霞市行政情報 放送時間】
月～金曜日 7:00/11:00/16:00/19:00/23:00/2:00
土曜日 8:00/14:00 日曜日 8:00
すまいるエフエムホームページでも聴くことができます。



朝霞市長
富岡 勝則

輝かしい未来に向かって



新年明けましておめでとうございます。

皆様におかれましては、希望に満ちた輝かしい新春をお健やかに迎えのことと心からお喜び申し上げます。

昨年は、朝霞市が市政を施行して45年目という記念すべき年に当たり、市の記念式典を挙行させていただきました。

また、すべての小・中学校の教室にエアコンを整備したほか、待機児童解消のための民設保育園3園の開設、市指定天然記念物「湧水代官水」の開園、基地跡地暫定利用広場「朝霞の森」の開所などを実施いたしました。これも

ひとえに市議会をはじめ、多くの皆様のご理解とご協力の賜物であり、心から御礼申し上げます。また、東日本大震災を教訓に、一昨年、岐阜県瑞浪市および長野県佐久市と締結いたしました「災害時相互応援（援助）協定」を、新たに山形県東根市と締結したほか、社団法人埼玉県トラック協会朝霞支部と「災害時における物資等の輸送に関する協定」、生活協同組合さいたまコープと「災害時における

応急生活物資供給等の協力に関する協定」を締結するとともに、防災行政無線戸別受信機（防災ラジオ）の有償配付、職員緊急参集訓練の実施、福島県須賀川市への職員派遣など、災害に強いまちづくりをさらに進めてきたところでございます。

さて、地方自治体を取り巻く環境は、地方分権の進展、少子高齢化の進行、生活圏の拡大と行政ニーズの多様化など、大きくかつ急速に変化してきております。また、我が国の経済も景気後退局面に入っており、市政運営の基盤となる税収についても、依然として先行き不透明な状況ではあります。将来ビジョンを見据えながら、限られた財源を有効かつ効率的に運用し、健全な行財政運営に全力で取り組んでまいります。

ここで本年予定している主な事業を申し上げますと、教育施策の計画的な実施のための教育振興基本計画の策定、男女平等を推進するための女性センター「それいゆぷらざ」の開所、待機児童を解消するため、新たに3園の民設保育園の開設などを予定しております。また、本年は、朝霞市民まつり「夏祭り」が、昭和59年に始まって以来30年という記念すべき節目の年に当たっております。

本年も、市民生活の一層の充実と活力あるまちづくりのため、市政の諸課題に積極的に取り組んでまいれる所存でございます。どうぞ本年も、市政に対する変わらぬご支援、ご協力を賜りますようお願い申し上げますとともに、皆様のご多幸を心からお祈り申し上げます。新年のあいさつとさせていただきます。



朝霞市議会議長
利根川 仁志

年頭にあたり



明けましておめでとうございます。

平成25年の年頭にあたり、朝霞市議会を代表いたしましたして、謹んで新春のお喜びを申し上げます。

市民の皆様には、平素から市議会に対して温かいご支援とご協力を賜り、心から感謝申し上げます。

さて、昨年を振り返りますと、国際的には、沖縄の基地問題やわが国の領土問題など、外交的な大きな課題が懸案になりました。一方では、うれしい話題もありました。ノーベル生理学・医学賞の日本の医学者の受賞は、病気やけがを治療する「再生医療」への道を開いた出来事でした。たゆまぬ努力の結果が世界に認められたことは、大変喜ばしいことでした。

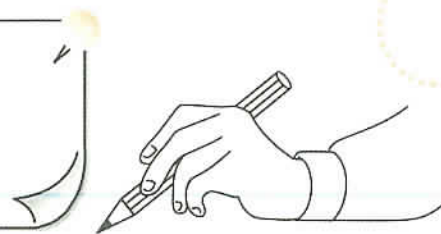
社会経済情勢が混迷を深め、日まぐるしく変化する諸情勢は、地方自治体にとりましてもその影響は大きく、従来にも増して厳しい財政状況の中で、より効果的、効率的な行政運営が求められております。

市では、その課題解決に向けて市民の皆様と行政がそれぞれの役割を分担し、協力して取り組む協働でつくるまちづくりを目指し、さまざまな施策の実現に努めているところであります。私たち市議会は、施策の必要性を見極め、市民の皆様のご意見・ご要望の声を市政に反映させ、朝霞市の将来が活気あふれる魅力的なまちに進展していくことに全力を傾注していく所存でございます。

新たな年を迎え、私たち24人の議員は朝霞市民の代表として、その役割と責任の重さを自覚し、決意も新たに、朝霞市をさらに魅力ある「まち」にするために全力を尽くしてまいります。これからもご支援、ご協力を賜りますよう、心からお願ひ申し上げます。

ここに、市民の皆様にとって素晴らしい、幸多い年であり、ありますことをお祈り申し上げます、新年のごあいさついたします。

等のご案内



税理士会からの
お知らせ

税理士会朝霞支部では
還付申告相談と申告書の作成指導を無料で行います。

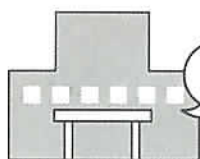
税理士による還付申告無料相談	
対象者	平成24年分の給与および年金収入が600万円以下で次に該当する方 ・給与所得者で、医療費控除を受ける方 ・年の途中で退職された方（退職所得のある方は除く）で年末調整がお済でない方 ・公的年金を受給されている方
日時・会場	<p style="text-align: center;">にいざほっとぷらざ (東武東上線志木駅南口:新座市生涯学習センター4階)</p> <p>2月5日(火)～9日(土) ※会場へ直接お越しください。 午前10時～11時30分、午後1時30分～3時30分 (注) 駐車場がありませんので、車でのご来場はご遠慮ください。 初日は大変混雑しますので、あらかじめご了承ください。</p>
	<p style="text-align: center;">税理士会朝霞支部区域内の 各税理士事務所</p> <p>2月1日(金)～7日(木) (2月3日(日)を除く) ※ご希望の方は事前に税理士会朝霞支部事務局へ電話連絡のうえ、ご利用ください。</p>
必要な書類等	<ul style="list-style-type: none"> ○給与所得者…平成24年分の「給与所得の源泉徴収票」の原本 ○年金所得者…平成24年分の「公的年金等の源泉徴収票」の原本 ○医療費控除を受ける方…医療費の明細書、支払った医療費の領収書の原本（平成24年中に支払ったもの）等 ※あらかじめ集計計算をしておいてください。 ○生命保険料控除を受ける方…平成24年分の控除証明書の原本 ○地震保険料控除（旧長期損害保険料を含む。ただし、平成18年12月31日までに締結した契約）を受ける方…平成24年分の控除証明書の原本 ○社会保険料控除を受ける方…平成24年中に支払った保険料の金額がわかるもの（国民年金保険料の場合は平成24年分の控除証明書の原本） ○印鑑 ○預貯金の口座番号等（申告者名義）がわかるもの ○昨年申告した確定申告書の控
備考	<p>給与または年金以外の所得がある方は、受け付けできません。</p> <p>事業所得、不動産所得、譲渡所得などの所得がある方は、朝霞税務署で相談いただくか、国税庁ホームページ（http://www.nta.go.jp）の「確定申告書等作成コーナー」などをご利用ください。</p> <p>なお、税理士会朝霞支部では毎週水曜日に無料税務相談を実施しています。詳しくは事務局へお電話ください。</p>
問い合わせ	<p>税理士会朝霞支部事務局 ☎465-0025 (予約受付時間：午前9時30分～正午、午後1時～4時 ※土・日曜日、祝日を除く)</p>

申告書の提出・問／朝霞税務署 ☎467-2211(代表) 申告案内窓口へ
(音声案内が流れますので番号を選択してください)

郵送での提出先 〒351-8601 朝霞市本町1丁目1番46号 朝霞税務署 個人課税部門 あて



確定申告相談



税務署からのお知らせ

平成24年分の所得税等の確定申告の相談および申告書の受け付けは、**「2月18日(月)から3月15日(金)まで」**です。

朝霞税務署では、平日(月～金曜日)以外でも**2月24日・3月3日の日曜日**に限り、確定申告の相談・申告書の受け付けを行います(現金納付の窓口業務は行いませんのでご注意ください)。

相談時間は午前9時から午後5時ですが、会場が混雑している場合には受付を早めに締め切ることがありますので、あらかじめご了承ください。

なお、確定申告の期間中、給与所得者(医療費控除など)や年金所得者で、源泉徴収票をお持ちの方の所得税確定申告については、市役所でも受け付けます(朝霞市役所での日曜日の受付は3月3日のみです)。

便利な「確定申告書等作成コーナー」で!

確定申告の期間は申告会場が混雑します。申告書の作成には、国税庁ホームページ(<http://www.nta.go.jp>)の「確定申告書等作成コーナー」等を利用していただき、郵送または電子申告(e-Tax)での提出が便利です。

所得税の還付申告は2月15日(金)以前でも提出することができます

確定申告をしなくてもよい場合でも、次のような方は、確定申告をすると源泉徴収された所得税が還付されることがあります。

- ・給与所得や年金所得のある方で、雑損控除、医療費控除、寄附金控除、住宅借入金等特別控除などを受けることができる方
- ・給与所得者で年の途中で退職し、その後就職しなかったため年末調整を受けなかった方

※関連記事を23ページに掲載しています。

所得税・贈与税の確定申告は、さらに便利で使いやすくなった e-Tax で!

～所得税の確定申告 e-Tax をご利用いただくメリット～

①国税庁ホームページから電子申告

自宅から国税庁ホームページの「確定申告書等作成コーナー」を利用して、e-Tax で送信できます(確定申告書等作成コーナーは「確定申告特集ページ」からご覧ください)。

②最高3,000円の税額控除

平成24年分の所得税の確定申告を本人の電子署名および電子証明書を付して、法定申告期限内に e-Tax で行うと、所得税額から最高3,000円の控除を受けることができます(平成19年分から24年分の間でいずれか1回)。

(注) 税額控除は平成24年分の確定申告で適用期間が終了します。

③添付書類を提出省略

所得税の確定申告を e-Tax で行う場合、医療費の領収書や源泉徴収票等は、その記載内容(病院などの名称・支

払金額等)を入力して送信することにより、これらの書類の提出または提示を省略することができます(法定申告期限から5年間、税務署から書類の提出または提示を求められることがあります)。

④還付金がスピーディー

e-Tax で申告された還付申告は、早期処理しています(3週間程度に短縮)。

⑤24時間いつでも利用可能

所得税の確定申告期間中は、24時間いつでも利用可能です(ただし、メンテナンス時間を除きます)。

～贈与税の申告が e-Tax でより便利に～

これまで贈与税の申告書については、書面での提出しかできませんでしたが、平成24年分の申告から、「確定申告書等作成コーナー」を利用して e-Tax で送信できるようになりました。また、贈与税の申告期間中は、24時間いつでも利用可能です(ただしメンテナンス時間を除きます)。

e-Tax に関する情報は e-Tax ホームページ (<http://www.e-tax.nta.go.jp>) へ

e-Tax の操作に関するお問い合わせは e-Tax ・作成コーナーヘルプデスクへ (☎0570-01-5901)

税に関する情報は国税庁ホームページへ (<http://www.nta.go.jp>)

電子証明書に関する情報は公的個人認証サービスポータルサイト (<http://www.jpki.go.jp/index.html>) へ

※公的個人認証サービスに基づく電子証明書の申請受付窓口は、市役所総合窓口課です(内間木支所・朝霞台出張所・朝霞駅前出張所では受け付けできませんのでご了承ください)。

公的個人認証サービスに基づく電子証明書についての 問/総合窓口課 内2612～7 ☎463-2605

環境美化ポスター 入選作品



市では環境美化啓発の一環として、市内の小学校3年生と6年生を対象に「きれいなまちに」「自然を大切に」というテーマでポスターを募集しました。

応募作品52点のうち、次の13点が入選と決まり、11月26日(月)に表彰式が行われました。

問/環境保全課 内2262 463-1504



ひらやま なな 平山 菜奈さん (朝二小3年)



おhta ゆみ 大田 優実さん (朝四小3年)



おおさわ あすま 大澤 明日真さん (朝七小3年)



とも の ういば 友野 初葉さん (朝七小6年)



ゆあさ しほ 湯浅 志保さん (朝六小3年)



せいけ りゆうせい 清家 龍青さん (朝三小3年)



すもと いおり 須本 伊織さん (朝八小3年)



たかばし りゅうた 高橋 翔大さん (朝十小3年)



いがらし しゅうた 五十嵐 脩さん (朝二小6年)



もりさき ゆうた 森杉 勇太さん (朝三小6年)



いしむろ のえ 石曾根 乃映さん (朝八小6年)



あいはら ひりゅう 相原 一龍さん (朝八小6年)



なかや ゆうた 中谷 優太さん (朝十小6年)

交通安全作文・ポスター・標語 入選作品



11月20日(火)、市役所で朝霞市交通安全対策協議会(会長 富岡市長)主催による交通安全作品表彰式が行われました。

市内の小学生から寄せられた応募作品の中から作文6点・ポスター6点・標語6点が選ばれ、主催者から受賞した子どもたちに賞状と記念品が手渡されました。

問/道路交通課 内2263 463-1514

平成24年度交通安全作品表彰式



作文の部

- 交通安全対策協議会長賞
- 朝霞警察署長賞
- 交通安全協会朝霞支部長賞
- 安全運転管理者協会朝霞支部長賞
- 朝霞市交通安全母の会長賞
- 努力賞

事故はいつおきるか 分からない
じぶんで たしかめる
自転車教室で学んだ事
まさか妹が・・・
私のまわりの交通安全
ごめんねって言って

(朝九小5年) 安井 杏里さん
(朝八小1年) 小原 碧さん
(朝三小4年) 佐野 広空さん
(朝一小4年) 須藤 絵美さん
(朝三小4年) 田中 彩葉さん
(朝七小2年) 並木 飛龍さん

ポスターの部

- 交通安全対策協議会長賞



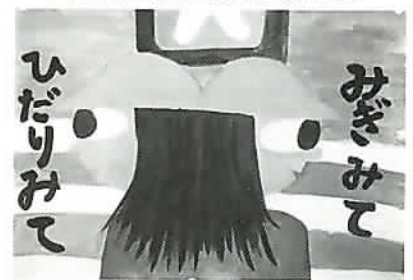
かりや ともひと 劉谷 智仁さん (朝六小4年)

- 朝霞警察署長賞



たくしま よしき 多久島 良紀さん (朝七小2年)

- 交通安全協会朝霞支部長賞



たかしば ちかさ 高柴 千彩さん (朝十小4年)

- 安全運転管理者協会朝霞支部長賞



うわはら まりん 上平 真凜さん (朝九小4年)

- 朝霞市交通安全母の会長賞



すずき あいか 鈴木 愛佳さん (朝十小6年)

- 努力賞



たかはし のぞみ 高橋 希さん (朝三小1年)

標語の部

- 交通安全対策協議会長賞
「やさしさを のせてにぎろう ハンドルを」
(朝三小4年) 小林 彩実さん
- 朝霞警察署長賞
「その一しゅん ケータイ見ずに 前を見て」
(朝三小4年) 入海 太一さん
- 交通安全協会朝霞支部長賞
「青信号 それでもかくにん 右左」
(朝四小6年) 藤本 涼香さん

- 安全運転管理者協会朝霞支部長賞
「じこのない えがおいっぱいの まちがいい」
(朝八小1年) 大塚 咲和さん
- 朝霞市交通安全母の会長賞
「いそがない 次の青まで ゆっくりと」
(朝一小4年) 清水 裕生さん
- 努力賞
「今行ける 無理な横断 事故のもと」
(朝五小5年) 田中 皓大さん

1月4日(金)から

“それいゆぷらざ”(女性センター)を開所します

中央公民館・コミュニティセンター内にそれいゆぷらざ(女性センター)を開所します。

それいゆぷらざ(女性センター)は、男女共同参画社会の実現に向けた男女平等の推進に関する取り組みを支援するための拠点施設となります。

各種講座の開催や相談業務、情報発信など、男女平等に関するさまざまな事業を展開し、地域で活動する市民や団体の支援を行います。男性女性を問わず皆様のご利用をお待ちしています。

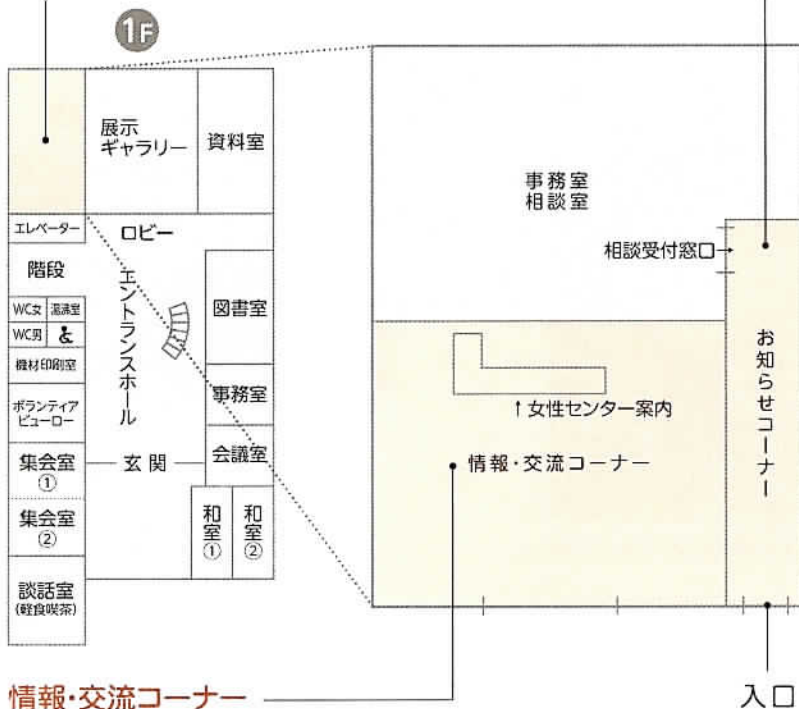
※詳しくはお問い合わせください。

☎/それいゆぷらざ(女性センター) ☎463-2697

中央公民館・コミュニティセンター1階

それいゆぷらざ(女性センター)

それいゆぷらざ(女性センター)の中には、二つのコーナーがあります。



情報・交流コーナー

情報・交流コーナーでは、図書やインターネットの閲覧を行うことができます。情報収集や交流の場としてご利用ください。

お知らせコーナー

お知らせコーナーでは、啓発物(広報紙やチラシ)などを設置し、また、女性センターの情報だけではなく、他市の男女共同参画に関する情報もとり揃えております。

女性センターで行う相談

女性総合相談(面接相談のみ)

家族間のもめごとや対人関係の悩み、暴力や虐待、離婚問題など、あなたの悩みや問題を経験豊かな相談員がご相談をお受けします。

相談日/毎週木曜日(年末年始を除く)

時間/午前10時~午後3時

DV相談

(配偶者暴力相談支援センター)

(面接相談および電話相談)

ドメスティック・バイオレンス(DV)に関するご相談をお受けします。

相談日/毎週火曜日~日曜日

時間/午前9時~午後5時

電話/463-2697

※下記の曜日については、専門の相談員によるDV相談です。

相談日/毎週火曜日・土曜日(年末年始を除く)

時間/午前9時~午後5時

電話/463-0356

●相談は無料です。

●予約は不要です。

●個人の秘密は

守ります。



それいゆぷらざ(女性センター)の主な事業内容

- ・交流の促進および市民活動の支援
- ・講座の開催および人材の育成
- ・情報紙の発行並びに情報の収集および提供
- ・配偶者暴力相談支援センターに関すること
- ・相談に関すること

※それいゆぷらざ(女性センター)は、性別に関係なく女性も男性も利用できる施設です。

それいゆぷらざ(女性センター)

開所日/火曜日~日曜日(年末年始を除く)

時間/午前9時~午後5時

場所/青葉台1-7-1 電話/463-2697



募集

あさか・スクールサポーター、小学校低学年補助教員

①あさか・スクールサポーター
勤務内容等／学級担任・教科担任の教科指導の補助
募集人員／17人
資格等／20歳以上で、原則として教員免許状を有すること

②小学校低学年補助教員
勤務内容等／小学1年生の学級担任と協力し、教科指導および生徒指導等を行う。
募集人員／27人(予定)
資格等／20歳以上で、原則として教員免許状を有すること

①・②共通
勤務日等／週5日(月～金曜日)期間／4月5日(金)～9月30日(月)
(児童生徒の授業のある日に限る) ※更新1回可
勤務時間／午前8時30分～午後0時30分(多少変更可)
時給／1320円(交通費別)
※平成24年度実績
応募期間／1月7日(月)～25日(金)
(土・日曜日は除く)

提出書類／
①志願調書(教育指導課にある所用用紙)
②選考結果通知用封筒(80円切手貼付、自分の住所・氏名を記入)
③面接時刻通知用はがき(自分の住所・氏名を記入)
※志願調書は、市ホームページからダウンロードできます。
提出先／〒351-8501 朝霞市本町1-1-1 朝霞市役所 教育指導課あてに書留で郵送か直接窓口へ(1月25日(金)必着)
面接日／2月3日(日)(時間・会場等については、面接時刻通知用はがきでお知らせします)
その他／あさか・スクールサポーター、小学校低学年補助教員は併願が可能
問／教育指導課 内2435
☎463-2884

体験農園利用者

体験農園は農園主の指導を受けながら作付けから収穫までの農作業を体験できるので、初心者の方でも楽しみながら

野菜作りを学べます。年間でおよそ25種類の野菜の栽培と収穫を体験できます。あなたもプロの指導で野菜作りを体験しませんか。
※体験農園は区画の貸出しではありません。栽培する作物の選定や時期などは園主の指導の下に行います。
募集農園／さかうえ農園
場所／朝霞第六小学校正門前
募集区画／10区画(1区画約30平方メートル)
※募集数を超えた場合は抽選
対象／市内在住の方優先、徒歩、自転車通える方
利用期間／3月上旬から平成26年1月末(更新可)
利用料／3万9000円(指導料など)
※種、苗、肥料、農具は、園主が用意します。
申込方法／往復はがきに必要事項(記入例参照)を明記のうえ、1月25日(金)(消印有効)までにお申し込みください。



<p>返信(表)</p> <p>50 返信</p> <p>ご自分の住所 氏名を明記</p> <p>※裏は記入しないでください。</p>	<p>往信(裏)</p> <p>①住所 ②氏名 ③年齢 ④電話・ファックス番号 ⑤農業体験の有無</p>	<p>往信(表)</p> <p>351-0023 朝霞市溝沼6-1-1 さかうえ農園 渡辺 俊夫 へ</p> <p>50 往信</p>
---	--	---

問／さかうえ農園(渡辺) ☎462-0094

シルバー人材センター会員

会員資格／おおむね60歳以上
内容／公共施設の管理、受付業務、清掃作業、屋内外軽作業、植木の手入れ、除草作業、家事援助サービス等
入会説明会
日時／1月17日(木)・2月18日(月)・3月14日(木)
各日とも午前9時～
会場／朝霞地区シルバー人材センター
定員／24人(先着順)

ご案内

※事前に窓口でお申し込みください。まずはお問い合わせください。
仕事も募集しています
危険な仕事以外は何でもご相談ください。
問／公益社団法人朝霞地区シルバー人材センター ☎465-0339

「朝霞市みどりの基金」に寄付をありがとうございました
紙上より厚くお礼申し上げます。
▼陽光クラブ様から
1万4652円
朝霞市みどりの基金は、緑地保全や緑化推進に係る用地取得等の財源として、平成14年4月に設立された基金です。この基金を活用して、平成15年度には岡緑地(0.4ha)、平成16年度には宮戸緑地(0.5ha)の用地を取得しました。
市内にある貴重な緑を将来の子どもたちに残していくためにも、皆さんの基金へのご協力をお待ちしています。
問／都市計画課 内2102
☎463-0374

高齢年金受給者の皆さんへ 源泉徴収票が送付されます

高齢の年金を受けている方に、日本年金機構本部から『公的年金等の源泉徴収票』が送付されます。

源泉徴収票に記載されている平成24年中の支払金額は、各種保険料を天引きする前の金額となり、実際の振込額とは異なりますのでご注意ください。

なお、2つ以上の公的年金等の支払者に扶養親族等申告書を提出されている方や、給与等の所得がある方は、確定申告を行う必要があります。

また、源泉徴収で受けられなかった控除（生命保険料や医療費など）がある方は、還付を受けるために確定申告を行うことができます。送られてきた源泉徴収票を紛失された場合には、住所地を管轄する年金事務所まで再交付できますのでご相談ください。源泉徴収票は大切に保管しましょう。※遺族年金・障害年金を受けている方には、源泉徴収票は送付されません。

問／ねんきんダイヤル ☎ 0570-005-1165

川越年金事務所 ☎ 049-242-2764

1月の納付

市県民税 (4期)
国民健康保険税 (7期)
介護保険料 (7期)
後期高齢者医療保険料 (7期)

*納期限は1月31日(木)です。
○納税・納付は納期限までに済ませましょう。
○便利で確実な口座振替をご利用ください。

運転免許証を自主返納した 高齢者に無料で交付している 住民基本台帳カードの交 付申請時に必要な写真代 の一部を補助します

市では、高齢者の交通事故防止を促進することを目的に、運転免許証の自主返納をされた方への支援として、公的な身分証明書としてご利用できる住民基本台帳カードの交付手数料を免除しています。また、新たに申請時に必要な写真代の一部を補助します。対象者／70歳以上の方で、自主的に運転免許証を返納された方

限度額／千円(口座に振り込み)

交付する住民基本台帳カード

カード面に住所・氏名・生年月日・性別が記載された顔写真付きのもの(Bタイプ)・公的な身分証明書として利用可能)

交付申請窓口／総合窓口課・内閣木支所・朝霞台出張所・朝霞駅前出張所

交付申請に必要なもの

①運転免許証の返納などの際に警察署が発行する「運転経歴証明書」(有料) または「運転免許証の取消通知書」(発行日から3か月以内のもの)

②顔写真(申請日前6か月以内に撮影した無帽、正面、無背景のもので、縦4.5センチ、横3.5センチのサイズ) 1枚

③申請者本人の本人確認資料 2点(パスポート、健康保険証、年金手帳等)

※原則として、カードの交付には数日を要しますので、あらかじめご了承ください。

写真代の補助に必要なもの
①写真代の領収書(6か月以内のもの)

②申請者の口座番号が分るもの
問／運転免許証の自主返納・写真代の補助について…道

路交通課 ☎ 2603・22

65 ☎ 463-1514

運転免許証の返納に伴う手続方法について…朝霞警察署交通課 ☎ 465-0110(代表)

住民基本台帳カードの交付手続きについて…総合窓口課 ☎ 2612-7 ☎ 463-2605

黒目川に親しむ会が「第5回いい川・いい川づくりワークショップ」でグリーンを受賞しました



平成24年9月22日(土)、23日(日)の両日に開催された、第5回いい川・いい川づくりワークショップ(いい川・いい川づくり実行委員会主催、国土交通省後援)で黒目川に親しむ会がグリーンを受賞しました。

今回の受賞は、黒目川に親しむ会が長年実施している魚類や水質の調査、川まつり、商店街と連携した黒目川水族館や、釣り人との話し合い等の活動が評価されたものです。いい川・いい川づくりワークショップとは…全国各地のいい川をめざすためのさまざまな取り組みを互いに紹

介しながら討論を重ね、優秀な取り組みを表彰していくという公開選考会方式のワークショップです。

問／環境保全課 ☎ 2262 ☎ 463-1504

黒目川が変わる…川のまるごと再生プロジェクト 始動!

田島ケ原サクラソウ自生地 で草焼きを実施します

国指定特別天然記念物「田島ケ原サクラソウ自生地」で、サクラソウの芽吹きを促進するため、草焼きを実施します。煙や降灰の発生が予想されますが、貴重な文化財の保護のため、草焼きの必要性をご理解いただきますようお願いいたします。

日時／1月16日(水) 午前9時

午後4時(予定)

※天候により実施できない場合は、翌日へ順延します。また、途中で中断し、2日間に分けて行う場合もあります。

場所／田島ケ原サクラソウ自生地(桜草公園内)さいたま市桜区田島ほか)

問／さいたま市文化財保護課 ☎ 048-829-1723

生け垣の設置を補助します

市では、新たに生け垣を設置する方を対象に、設置費用の一部(既設ブロック塀の撤去費用含む)を補助する制度を設けています。

生け垣は風通しを良くして居住性を高めるだけでなく、火災や地震に強いといった防災性も備えています。

これから家を建てる方、あるいはご自宅のブロック塀の修繕を考えている方などは、これを機に生け垣を設置してみたいかがでしょうか。

対象者／本市の住民基本台帳に記載されている方で、市税を完納している方

対象となる工事／新しく生け垣を設置する植栽工事、または高さ50センチ以上のブロック塀を取り壊し、生け垣を設置する植栽工事

補助金交付額／生け垣の設置費用およびブロック塀の撤去費用に対し、1戸当たり1万円まで。限度額はそれぞれ10万円。

問／都市計画課 内2102
3 463-0374



情報 暮らし案内

本年も 節電意識 継続を

虐待かな?

児童虐待を発生(疑い含む)した場合はご連絡ください。

問／児童相談所全国共通ダイヤル
0570-064-000

「くらしの豆知識2013」を ご活用ください

- 「くらしの豆知識2013」は、消費生活相談の事例などをもとに、暮らしに役立つ知識・情報を分かりやすくまとめたハンドブックです。くらしの中の「知りたいこと」「確かめたいこと」の情報源としてご活用ください。
- 記事の紹介**／
- 特集「長寿時代に生きる」
 - くらしとIT
 - 契約の基礎知識
 - 契約トラブル注意報
 - くらしの事故注意報
 - 災害に備える
 - くらしのセーフティネット
 - マネープラン&住生活
 - 衣生活の知識
 - 健やかなくらし
 - こんな場合は、どうすれば? など

配布場所／1月4日(金)から市役所2階地域づくり支援課

内岡木支所、朝霞台出張所、朝霞駅前出張所

※なくなり次第終了

問／地域づくり支援課 内2254
463-2648



ゆめばれす 臨時休館のお知らせ

1月21日(月)は、保守点検のため臨時休館します。

問／ゆめばれす(市民会館) 466-2525

就労支度金のご案内

就労等により自立しようとする障害者に対し、就労支度金を支給します。

対象者／次の①②③に該当し一般企業等に就職または自営により施設を退所することとなった方

①就労移行支援施設、または就労継続支援施設を退所した方

②指定旧法施設支援を受けている障害者のうち更生訓練を終了した方

③障害者支援施設に入所して

更生訓練を終了した方

就労支度金額／3万6千円

問／福祉課 内2652
463-1598 FAX 463-11025

朝霞市障害者就労支援センターをご利用ください

就労支援センターでは、次のようなお手伝いをします。

- ・就労に関する相談
- ・就職の準備支援
- ・就職した際の職場定着支援など

利用対象者

・市内在住の障害のある方とその家族

・市内在住の障害のある人が勤務、または利用している事業所、教育機関、施設、医療機関など関係機関の方

・障害のある人を雇用しようと考えている事業者の方

利用時間／平日 午前8時30分～午後5時15分

※事前に電話で相談の予約をお願いします。

利用料／相談にかかる費用は無料

※職場実習等にかかる交通費などは、負担していただくことがあります。

センター 486-2575
FAX 486-1455



朝霞市障害者等日中一時支援事業をご利用ください

一時的に見守り等が必要な障害のある方に日中活動の場を提供し、また、日常的に介護している家族の支援を目的とした日中一時支援事業を「すわ緑風園」などで実施しています。

対象者

・市内に住所を有する障害のある方等で次に掲げるいずれかに該当する方

- ①障害者手帳(身体・療育・精神)を所持している方
- ②医師により発達に障害があると診断された方

利用者負担／原則かかった費用の1割負担(市民税非課税世帯は無料)

利用上限／月10日以内

利用方法／利用を希望される方は福祉課に申請し、利用決定を受けてください。

問／福祉課 内2652
463-1598 FAX 463-11025

自立支援医療（精神通院）制度のご案内

精神疾患の治療を受けるときに、通院医療費（院外処方薬局、精神科デイケア、訪問看護ステーションも対象になります）の自己負担分を10割に軽減する自立支援医療（精神通院）制度があります。この制度を受けるためには、市を経由して埼玉県知事の認定を受ける必要があります。

また、市では、独自の施策として、この制度で自己負担した医療費について助成を行っていますのでご利用ください。

問／福祉課 内2658 ☎
463-1599 FAX 463-1025

パートで働く皆さんへ こんなことがあったら労働局雇用均等室に相談を！

- ・入社以来、会社から昇給・退職手当・賞与があるのかわらされていない。
- ・実力もついたらはずだけど、正社員にしてほしいと会社に言うのをためらってしまう。
- ・私の賃金はなぜ〇〇〇円なのか気になる。
- ・ひとつでもチェックがつい

たら労働局雇用均等室に相談を！

問／埼玉労働局雇用均等室
☎048-6000-6210

地震への備えは万全ですか？

建物の耐震診断・耐震改修工事に補助金を交付します。

問／建築課
内2592～3 ☎463-2585



1月10日は110番の日です

埼玉県警察には、年間約70万件を超える110番通報が寄せられています。このうち約3割にあたる約22万件が緊急性のない照会や、間違い、いたずら等の通報であり、緊急事態に対する110番通報への対応を遅らせる原因ともなっています。

110番は、事件や事故があったときや、事件等を目撃したときなどに利用する「緊急通報の専用ダイヤル」です。警察への要望、相談、苦情、照会、
けいさつ総合相談センター／
☎9110、☎048-822-9110
※月々金曜日（祝日、年末年始を除く）午前8時30分～

午後5時15分

または、朝霞警察署まで、ご連絡をお願いします。

埼玉県警察では、聴覚に障害がある方、または言葉が話せない方が事件や事故にあつたとき、携帯電話やパソコンのメールから警察へ緊急通報する手段として、メール110番や、FAX110番が利用できます。

メール110番／http://sai-tama110.jp

FAX110番／0120-264-1110

問／朝霞警察署 ☎465-0110



埼玉県都市競艇組合からのお知らせ

競艇開催日／1月11日(金)～14日(月・祝)
会場／戸田ボートレース場
※朝霞市は埼玉県都市競艇組合に加盟しており、組合からの配分金をさまざまな事業に活用しています。

問／埼玉県都市競艇組合 ☎048-823-8711
http://www.toda-kyotei.jp/

催し・講座

環境大学を開講します

会場・問／エコネットあさか（リサイクルプラザ） ☎486-0222

ごみ問題や環境問題に関する学習の場として環境大学を開講します。ぜひご参加ください。

日時・内容・講師／下表のとおり。対象／市内在住の18歳以上の方

定員／50人（先着順） ※保育あり（1歳以上就学前まで）

申込方法／1月11日(金)午前9時から、電話または直接エコネットあさかへ

※講義中のパソコン、ipad等の使用はご遠慮ください。

日時	タイトル・内容	講師
1 2月6日(水) 午前10時～正午	開講式 変わりゆくゴミの実態！	法政大学経済学部 教授 松波 淳也さん
2 2月13日(水) 午前10時～正午	知ろう！朝霞の上下水道の仕組み	埼玉県西部環境管理事務所 副所長 鈴木 郁夫さん
3 2月20日(水) 午前9時～ 午後0時30分	フィールドワーク 朝霞市の焼却灰の最終処分場と、プラスチック類の再資源化施設を見学します。 ※リサイクルプラザからバスで移動します。 【見学先】 寄居町：埼玉県環境整備センター、オリックス資源循環株式会社	環境カウンセラー 上領 園子さん
4 2月27日(水) 午前10時～正午	幼児からの環境教育を考える 閉講式	



催し・講座

費用の記載がないものは原則として無料です

起業支援セミナー「創業で夢を実現する！」

～ポイントを押さえて、創業を成功させましょう～

問/産業振興課 内2243 ☎463-1903
FAX 467-0770

日時/1月26日(出) 午後1時30分～3時30分

会場/産業文化センター 定員/15人(申込順)

内容/創業にはどのような知識、準備が必要なのか、どれ位の時間や労力、資金が必要なのかを知り、独立開業後をイメージしてもらって導入セミナーです。

対象/将来起業・創業を目指している方

講師/中小企業診断士 植村 淑子さん

申込方法/1月18日(金)までに、住所、名前、ふりがな、電話番号を明記のうえ、産業振興課までFAXかまたは電話でお申し込みください。

※定員になりしだい締め切らせていただきます。

朝霞市・朝霞市コミュニティ協議会 共催防災講演会～東日本大震災を風化させないために～

問/朝霞市コミュニティ協議会事務局 ☎469-6223
危機管理課(保育予約) ☎463-1788

かつてないほどの被害をもたらした東日本大震災。私たちは、そこから何を学び、行動することができるでしょうか。3.11の被災体験談をもとに、防災や地域コミュニティについて、考えてみましょう。

日時/1月25日(金) 午後2時～4時

(受付:午後1時10分～)

※午後1時30分から第29回朝霞市民まつり「彩夏祭」のスライドショーを放映します(約20分間)。

会場/中央公民館・コミュニティセンター

講師/東日本大震災を風化させない活動推進センター
所長 中井 政義さん

申込方法/当日直接会場へ

その他/保育6人(1月17日(木)までに要予約)、手話通訳あります。

求人企業合同面接会

～採用担当者と直接話してみよう～

問/埼玉県雇用対策協議会

日時/1月24日(木) 午後1時～4時(受付:正午～)

会場/大宮ソニックシティ

対象/平成25年3月に大学、短大、専門学校卒業見込みの方、1～3年以内の既卒者の方

その他/予約不要。入退場自由。履歴書複数持参。「参加企業一覧」を来場者全員に配布。参加企業名は1月中旬にホームページ(<http://www.kotaikyou-saitama.ne.jp>)に掲載予定。

講演会「こころと体の健康とアルコール」

～お酒との上手なつきあい方～

問・問/朝霞保健所 ☎461-0468 FAX 460-2698

日時/1月28日(月) 午前10時～正午

会場/朝霞保健所

内容/アルコール依存症専門医による講演会

講師/金杉クリニック院長

金杉 和夫さん(精神科医師)

対象/心と体の健康に関心のある朝霞保健所管内在住の方

申込方法/1月24日(木)までに電話またはFAXで申し込み。

家族介護力向上教室

問・問/長寿はつらつ課 ☎463-1921

家族でできる正しい介護の方法を学びます

日時/1月23日(水) 午前10時～午後3時(昼休憩あり)

会場/朝光苑 対象/市内在住者

内容/体位変換、更衣介助、食事介助、栄養学など
定員/15人(応募多数の場合、65歳以上の高齢者と同居されている家族の方を優先とするほか、抽せん)

申込方法/1月16日(水)まで、電話または窓口で受け付けます。

葬儀個別基本相談

会場・問/斎場 ☎460-0055

もしもの時に備えて、基本的な葬儀の流れを個別で説明します。当日は式場の見学もできます。

日時/1月26日(出) 午前9時～11時

(1人30分まで・先着順)

対象/市内在住の方

申込方法/当日直接会場へ

介護予防のための栄養改善サロン 「けんこうサロン」

問/長寿はつらつ課 内2636 ☎463-1952

日時・会場/①毎月第2金曜日(1月は11日)午後1時30分～3時30分・朝志ヶ丘高齢者地域交流室(北朝霞公民館隣) ②毎月第3水曜日(3月のみ第2)

午後1時30分～3時30分・栄町高齢者地域交流室

(コトー朝霞中央公園マンション101号室)

内容/管理栄養士による健康チェック、食生活の相談など

対象/市内に住む65歳以上の方

定員/20人程度(会場の広さの都合で多数の場合はお断りする場合があります)

費用/100円(お茶代・栄町のみ)

申込方法/当日直接会場へ

地域支えあいネット講座

『成年後見制度について理解を深めよう』

問/地域包括支援センター 内間木苑
☎458-2022 FAX 458-2025

日時/1月16日(水) 午後2時～3時30分

会場/宮戸市民センター

内容/成年後見実務者である司法書士による成年後見制度の利用対象者、利用方法、諸手続きなどの講演

対象/市民 定員/20人(先着順)

講師/秋浦司法書士事務所

司法書士 秋浦 良子さん

申込方法/1月11日(金)まで、電話またはFAXで受け付けます。



催し・講座

費用の記載がないものは原則として無料です

園庭開放(いっしょにあそぼう保育園で)

問/子育て支援課 内2646 ☎463-2837

日時/1月16日(水)、31日(木) 午前9時30分~11時
(雨天決行)
会場/各公設保育園(北朝霞保育園分園は除く)
※民設民営の保育園はこの園庭開放の対象となっておりませんのでご注意ください。
内容/未就園児のお子さんもお近くの保育園で遊んでいただけるよう、公設保育園(北朝霞保育園分園は除く)の園庭を開放しています(晴れの日には正午まで)。
※16日(水)は「いっしょにあそぼう保育園で」とし園内にて、製作やリズム遊びなども実施
※根岸台、浜崎保育園では、16日(水)に家庭児童相談員によるお子さんの性格やことばの遅れなどの相談を実施
申込方法/事前予約不要。当日直接会場へ。

第4回甲種防火管理新規講習

問/朝霞消防署消防課 ☎463-1190

日時/2月13日(水)・14日(木)(2日間)
午前9時30分~午後4時30分(災害等により、やむを得ず中止または延期する場合があります。)
会場/埼玉県南西部消防本部(駐車場はありません)
定員/20人(朝霞消防署の受付人員)
※定員になりしだい締め切り
対象/事業所などで管理監督的な地位にある方
受講資格/市内在住・在勤者(1事業所2人まで)
教材費/3,400円(予定・テキスト代として講習当日に販売)
申込方法/1月28日(月)~2月1日(金)午前8時30分から午後5時15分までに在住在勤を証明できるものと写真1枚(縦3cm・横2.4cmで無帽、無背景の顔写真、3か月以内に撮影したもの)を持参のうえ、朝霞消防署消防課へ直接お申し込みください(浜崎分署では受付できません)。
受講科目の一部免除/消防設備点検資格者講習と自衛消防業務講習の既修者は、申込時に修了証を提示してください。
※消防法令改正により、防火対象物点検資格者講習の既修者は、防火管理者としての資格を有することになりました。
※受講申請書は、消防本部ホームページ(<http://www.kennanseibu.119.jp/>)からダウンロードできます。

住宅リフォーム相談

問・問/住まい相談プラザ ☎048-658-3017

日時/毎週土曜日 午後1時~6時(要予約)
会場/住まい相談プラザ(JR大宮駅内)
内容/住宅リフォームを安心して行うための無料アドバイス、電話または面談で受けられます。

「朝霞の森」でベンチづくり!!

問/都市計画課 内2102~3 ☎463-0374

朝霞の森のベンチをみんなで作りませんか。
日時/1月6日(日) 午前10時~正午(雨天中止)
会場/基地跡地暫定利用広場「朝霞の森」
※材料・道具はご用意します。

陸上自衛隊中央音楽隊 室内楽演奏会

問/ゆめばれす(市民会館) ☎466-2525

日本の国賓、公賓に対して演奏を行っている陸上自衛隊中央音楽隊による質の高い、小編成コンサートです。
日時/2月9日(土) 午後2時30分開演(午後2時開場)
会場/ゆめばれす(市民会館)
第1部/木管五重奏
スラヴ舞曲 第10番 ホ短調/A.ドヴォルジャーク
弦楽四重奏第12番「アメリカ」/A.ドヴォルジャーク
第2部/管楽アンサンブル
ダブル・ウィンド・クインテット/A.リード
金管合奏と打楽器のための「オセロ」/A.リード
整理券/1月12日(土)午前8時30分から配布
※1人2枚まで
整理券配布場所/ゆめばれす(市民会館)・産業文化センター
内容に関する問/陸上自衛隊中央音楽隊
☎460-1711 内4591
共催/(公財)朝霞市文化・スポーツ振興公社

埼玉県市町村職員採用情報フォーラム

主催・問/彩の国さいたま人づくり広域連合人材開発部 ☎048-664-6681

日時/2月19日(火) 午後1時~4時
会場/埼玉会館大ホール 定員/1,000人
内容/埼玉県市町村職員の魅力をPRするフォーラムです。講演、市町村職員(事務系)による経験談、メッセージなど
申込方法/2月1日(金)から、彩の国さいたま人づくり広域連合ホームページ(<http://www.hitozukuri.or.jp/navi/event/s-forum.php>)で受け付け(先着順)。

エコネットあさか講座

会場・問・問/エコネットあさか ☎486-0222

対象/市内在住の18歳以上の方
申込方法/1月11日(金)午前9時から電話または直接エコネットあさかへ(先着順)。

傘布リフォーム

日時/1月25日(金) 午前10時~正午
定員/5人 持ち物など/傘布(骨は外し、汚れは洗濯しよく落としてくる)、チャコ、ハサミ、まち針20本

布のリフォーム

日時/2月10日(日) 午前10時~午後3時
定員/10人 持ち物など/裁縫道具、タンスに眠っている衣類(作りたい作品に合う生地(和服・帯・洋服・裏地・接着芯)、昼食の用意(お弁当))

催し・講座



催し・講座



催し・講座

費用の記載がないものは原則として無料です

小学校就学前までの子どもがいる保護者の方を対象とした
 朝霞地区4市共同市民講演会

『子どもの病気とパパ・ママが おうちでできるケア』

問/健康づくり課 ☎465-8611

日時/1月19日(土) 午後2時～3時(受付開始:午後1時30分)
 会場/産業文化センター
 ※駐車場(100台程度)はありますが、なるべく公共交通機関をご利用ください。
 内容/元気だったお子さんの体調が突然崩れたとき、慌てず適切に対応できるよう、子どもがかかりやすい病気と家庭でできる対処法を学びます。
 対象/0～6歳ぐらいのお子さんをお持ちの保護者
 講師/勝又 大助さん(朝霞地区医師会 小児救急支援事業担当)
 定員/140人(先着順)
 申込方法/事前予約不要。当日直接会場へ。
 その他/託児サービス(先着30人)あり。事前予約が必要です。
 ※希望者は1月4日(金)～18日(金)までに健康づくり課へお申し込みください。

危険物取扱者試験

問/朝霞消防署消防課 ☎463-1190

試験日/2月24日(日)
 試験会場/東京国際大学(川崎市)
 試験の種類/全種類
 願書受付期間/
 書面申請:1月21日(月)～30日(水)(消印有効)
 電子申請:1月18日(金)～27日(日)(午後5時まで)
 願書提出方法/書面申請の場合は、〒330-0062 さいたま市浦和区仲町2-13-8ほまれ会館2階(勤)消防試験研究センター埼玉県支部試験係あてに郵送または持参してください。
 ※受験案内、願書は消防署消防課にあります。
 ※日程・試験会場等は予定であり変更する場合があります。必ず、インターネット等でご確認をお願いします。
 ※試験日程に合わせ、準備講習会が予定されています。消防署で受け付けますが、日程、割当て人数等については、あらかじめご確認ください。

催し・講座

わくわくどーむがらのご案内

会場・問/わくわくどーむ(健康増進センター) ☎472-6000

＜スポーツ教室&水泳教室 第Ⅳ期 (2月～3月) 開講のご案内＞

※次回第Ⅴ期の募集につきましては第Ⅳ期からの継続受講者が優先となります。(お子さんが対象の教室を除く)

対象/市内に在住または在勤、在学の方(医師から運動を禁止されている方は申し込みできません)。

【ご案内】参加者全員にスポーツ傷害保険に加入していただきます(保険料は下記の受講料金内に含まれています)。

～往復はがき応募受付クラス～ お子さんが対象のスポーツ教室

No	教室名	日程	回数	人数	料金	対象
1	キッズ バレエ	16:30～17:30 2 5～3 26 *2 *2は除く	毎週火曜日	7	15人 5,425円	年長～小学3年生のお子さん
2	ジュニア HipHop(新)	17:45～18:45	毎週火曜日	7	20人 5,425円	小学4年生～中学生のお子さん(4年生はダンス層1年以上)
3	キッズダンス基礎クラス	15:15～16:15	毎週水曜日	8	25人 6,200円	4～6歳の未就学のお子さん
4	キッズチアダンス	16:30～17:30	毎週水曜日	8	15人 6,200円	小学1～6年生のお子さん
5	キッズ テーマパークダンス	16:15～17:15	毎週木曜日	8	20人 6,200円	小学1～6年生のお子さん
6	キッズ HipHop	17:40～18:40	毎週木曜日	8	20人 6,200円	小学1～4年生のお子さん
7	キッズスポーツクラブジュニア	15:15～16:15	毎週金曜日	8	15人 7,200円	3～4歳のお子さん
8	キッズスポーツクラブ	16:30～17:30	毎週金曜日	8	15人 7,200円	4～6歳の未就学のお子さん
9	キッズ 空手	16:30～17:30	毎週土曜日	8	20人 6,200円	小学1～6年生のお子さん
10	少年 空手中級	17:45～18:45	毎週土曜日	8	20人 6,200円	小学生～高校生

【往復はがき受付クラス～応募方法～】

往復はがきに、希望する教室名・住所・氏名(ふりがな)・年齢・電話番号・在学の方は学校名を記入のうえ、〒351-0033 朝霞市大字浜崎27番地「わくわくどーむスポーツ教室」係へ。

【1月14日(月・祝)【必着】】 ※申込多数の場合は抽せん。複数教室への申込も可能ですが、はがき1枚につき1人1教室まで。

結果/1月20日(日)までに返信はがきでお知らせします。申込手続きは教室を受講する本人の保護者が行ってください。

なお、空きのある教室は1月16日(日)から館内で2次募集を行います。

～館内 受付クラス～ 18歳以上の方が対象のスポーツ教室

No	教室名	日程	回数	人数	料金	No	教室名	日程	回数	人数	料金
1	ズンバ	10:00～11:00	7	35	4,550円	10	24式 太極拳	10:00～11:00	8	35	5,200円
2	簡単パワーヨガ	11:15～12:15	7	35	4,550円	11	ハツラツ! 骨盤リフレッシュ	11:15～12:15	8	35	5,200円
3	リーボックマーシャルアーツ	20:15～21:15	7	35	4,550円	12	ダンスエクササイズ	19:00～20:00	8	35	5,200円
4	朝のハタヨガ	10:00～11:00	8	35	5,200円	13	キックボクササイズ	20:10～21:00	8	35	4,400円
5	ソフピラティス	12:20～13:20	8	35	5,200円	14	ルーシーダットン	10:00～11:00	7	35	4,550円
6	アクティブピラティス	20:00～21:00	8	35	5,200円	15	骨盤ダイエットピラティス	13:45～14:45	8	35	5,200円
7	楊名時 太極拳	11:00～12:30	8	30	6,200円	16	ビューティーダンス	11:15～12:15	6	35	3,900円
8	ハワイアン・フラ	13:15～14:15	8	35	5,200円	17	キックボクシング教室	13:30～14:30	8	35	5,200円
9	ゆがみ解消! 骨盤リセット	20:00～21:00	8	35	5,200円	18	アケアピクス	10:00～11:00	8	35	6,200円

【館内受付クラス～応募方法～】

定員に満たない教室がある場合は、1月16日(日)から2次募集を行います。 ※1月2日(日)～14日(月・祝)は継続者優先期間となります。

わくわくどーむ館内掲示板でお知らせいたしますので、ご覧ください。

申し込みはわくわくどーむ窓口のみで受け付けます。 ※電話での申し込みはできませんのでご了承ください。

また、申込手続きは必ず教室を受講する本人が行ってください。

なお、2次募集につきましては市外(志木市・新座市・和光市など)在住の方も申し込みいただけます。

※教室終了後、そのまま施設をご利用いただけます。募集概要はホームページにも掲載してあります! <http://www.wakuwakudome.jp>
 主催/Fun Space 株式会社(指定管理者)

ようこそ！あさかの生涯学習へ

人権問題講演会を開催します！

トーク&コンサート♪～さらなる一步を踏み出そう！～



24時間テレビでおなじみの
たてき さえ
立木 早絵さん
(全盲のチャレンジャー)

**目が見えないのは
みんなの足が遅いとかと一緒にだと思っているんです！**

障がいのある無しにかかわらず、どんな人にも苦手なことはあるし、みんな一人では生きていけないと思います。周りにいる家族や友達と常に助け合い、支えあうことが大切で、そのためにはどんなささいなことでも相手に対する感謝の気持ちを「ありがとう」と普段から伝えることが大切だと思います。同世代の小・中・高校生の皆さんにも、私からの歌とメッセージを届けたいと思っています。
会場でお会いしましょう！

DVD上映：25分 講演：約40分 弾き語り：約20分(4曲)

入場無料

手話通訳あり
要約筆記あり
保育あり

日時／2月8日(金) 午後5時～7時

会場／市民会館ゆめはれす 大ホール

行き帰りの事故防止のため、中学生以下の方はなるべく保護者同伴でお越しください。

※駐車場に限りがありますので、公共の交通機関をご利用ください。

定員／900人(事前申込不要。どなたでもご参加いただけます。)

保育／1月7日(月)午前9時から生涯学習課で受け付けます。直接生涯学習課窓口か電話でお申し込みください。対象：1歳以上未就学児の幼児(先着10人)

共催／朝霞市・朝霞市教育委員会・朝霞市人権教育推進協議会

協賛／人権尊重社会をめざす県民運動

問／生涯学習課 内2455 ☎463-2920

※会場での写真撮影・録音・録画はご遠慮願います。

♪講師プロフィール♪

「24時間テレビ」に4年連続で参加！

2008年 津軽海峡横断リレーに挑戦も悪天候によりやむなくリタイア

2009年 津軽海峡横断リレーに再挑戦し、ゴールを果たす

2010年 トライアスロンに初挑戦し、完走を果たす

2011年 キリマンジャロに初挑戦し、見事登頂を果たす

津軽海峡横断リレー、トライアスロン完走など、全盲の少女の前例のないチャレンジが大きな話題に。

また、「行列のできる法律相談所」番組内では、得意のピアノ弾き語りも披露。

現在、全国各地において講演と弾き語りのステージを精力的に行っています。

当日、会場で人権パネル「東日本大震災一被災地の子もたちからのメッセージ」を展示します。

生涯学習体験教室 参加者募集 第7弾(今年度最終)!!

朝霞市生涯学習ボランティアバンク登録者が講師となり、講師が持つさまざまな知識や経験、優れた技術や技能を地域に還元するとともに、「生涯学習」を体験しながら参加する皆さんと一緒に作り上げていく講座です。

教室番号34 フラワーセラピー教室

西オーストラリアに自生するワイルドフラワーを中心とした花を楽しみ、コミュニケーションを楽しみ、癒しを感じながらのフラワーアレンジメント講座です。

日時／2月5日(火) 午後1時30分～3時30分

定員／15人 費用／1,500円(材料費)

講師／川池 さえ子さん 会場／根岸台市民センター

教室番号36 大極氣功(18式)の実技指導

1式ごとにゆったりと深い呼吸を行い、全身に酸素をめぐらし、細胞を活性化させます。併せて、最新の筋トレ体操も行います。

日時／2月9日(土)・16日(土)・23日(土)

各回とも午後6時～7時15分

定員／40人 費用／無料

講師／恩田 邦彦さん 会場／中央公民館



3回連続講座

教室番号35 暮らしを彩るトールペイント

身の回りの生活雑貨をペイントで彩る「トールペイント」で、「チャームバッグハンガー」を作ります。初めての方でもペイントする喜びを味わっていただけます。

日時／2月9日(土)・16日(土)

各回とも午前10時～正午

定員／10人 費用／600円(材料費)

講師／松隈 順子さん

会場／西朝霞公民館



2回連続講座

教室番号37 フォーフィニッシュで生活に彩りを

ペイントするだけで、板を大理石のように見せかける技法「フォーフィニッシュ」で、シックなウエルカムボードをつくりましょう。

日時／2月18日(月) 午後2時～4時

定員／6人 費用／500円(材料費)

講師／山口 恵さん 会場／西朝霞公民館



対象／市内在住・在勤・在学の方 ※申込多数の場合は抽せん ※申込期間終了後、受講に関する通知を郵送します。

申込方法／電話、FAX、メールのいずれか。電話以外の場合、タイトルに「体験教室参加希望」と明記のうえ、①住所、②氏名(ふりがな)、③日中連絡のとれる電話番号、④教室番号、⑤教室名を記入し、1月21日(月)【必着】までにお申し込みください。

申 問／生涯学習課 内2455 ☎463-2920 ✉tsyogaku@city.asaka.saitama.jp

※FAX番号・メールアドレスの間違いには十分ご注意ください。

問／生涯学習課 内2455～6 ☎463-2920

全盲のチャレンジャー
あさかの生涯学習へ

祝平成25年 新成人

1月14日(月・祝)の成人の日、ゆめばれす(市民会館)で平成25年成人式が行われます。

今年は、男性635人、女性586人の計1,221人(平成24年10月1日現在)が成人式を迎えます。

朝霞市の成人式では、その中から9人の新成人代表に、当日配布する記念誌の編集や事前準備など運営の一部を担っていただいています。そのメンバーをご紹介します！



とみおか みほ
○富岡 美帆さん(朝霞第一中卒) ※写真左から2人目
この度記念誌編集委員を務めさせていただきます富岡美帆と申します。素晴らしい式典となるよう、ほかの編集委員の方々とともに頑張りたいと思います。

いわしま こうめ
○岩島 小梅さん(朝霞第一中卒) ※写真左から1人目
朝霞市成人式記念誌編集委員として活動させていただき、責任を感じると共にうれしく思っております。私は今回学校ページ以外に、新成人のインタビューページを担当させていただきました。大変貴重な体験で、社会人としてのありさまなど、大切なことを学ぶことができたように思います。
成人式当日は、皆様の心に残る素晴らしい式にすべく頑張っております。

いとう ななこ
○伊東 奈那子さん(朝霞第二中卒) ※写真左から4人目
今回二中代表として記念誌編集委員を務めさせていただいて光栄です！朝霞市の成人式が素晴らしいものになるよう精一杯、頑張ります。

なかむら しょうり
○中村 勝利さん(朝霞第二中卒) ※写真左から3人目
今年度朝霞市で成人を迎える皆様、記念誌編集委員の中村です。今回私は朝霞二中卒の代表として冊子作りに携わらせていただきました。成人式は、一生に一度の機会ですので、皆様ぜひご参加ください。冊子の方もぜひゆっくりご覧くださいね♪

さきょう けんた
○崎上 健太さん(朝霞第三中卒) ※写真中央
こんにちは。記念誌編集委員をやらせてもらっている崎上です。編集委員って母校を訪問したり、懐かしい友人から冊子に載せるコメントが自分あてに届いたり、結構楽しいですよ(´▽｀)。

かつら おきひさ
○勝良 晃久さん(朝霞第四中卒) ※写真右から3人目
ひょんなことから記念誌編集委員という大役をすることになり、正直戸惑いました。しかし、一生に一度しかない経験なので、精一杯、頑張りたいと思います！

すずき いくみ
○鈴木 郁美さん(朝霞第五中卒) ※写真右から1人目
成人式に記念誌編集委員という形で関わることになって、最初こそ戸惑いましたが、ほかの編集委員の方たちと協力し、記念誌という1つの形を作ることができて、とても嬉しく思います。大変な作業ですが、話し合いの合間での雑談がとても楽しいものでした！成人式当日も頑張りたいと思います！

すがわら ゆな
○菅原 佑菜さん(朝霞第五中卒) ※写真右から2人目
今回急遽お手伝いに参加させていただきましたが、お役に立てたかどうかは正直自信がありません。
ですが、成人式が皆さんの記憶に残るように一生懸命努力しますので、楽しんでいただければ幸いです！

もりuchi たくや
○森口 拓也さん(私立城北中学校卒) ※写真右から4人目
僕らの行動がよりよい成人式の開催につながれば幸いです。

式典は、東洋大学管弦楽団(オーケストラ)による演奏とともに行われます。

「成人式」のお知らせ

開催日/1月14日(月・祝)成人の日
開場/午後1時 式典/午後2時~3時
会場/ゆめばれす(市民会館)
該当者/平成4年4月2日から平成5年4月1日まで
に生まれた方で、原則として朝霞市に在住している方
※過去に朝霞市に住んでいた方、または、平成24年10月1日(月)以降に朝霞市に転入された方で朝霞市の成人式に参加を希望する場合は、下記までご連絡ください。
問/生涯学習課 内2454 ☎463-2930

国際理解・多文化共生 絵画作品・資料展示 マレーシアの発展 から学ぶ

主催/認定NPO法人
メイあさかセンター
日時/1月10日(木)
午前10時~
会場/中央公民館(予定)
対象/主に団塊の世代の方
費用/300円(資料代)
申込方法/電話で下記問合せ
へ
問・問/尾池 ☎468-6972

ストレスをためない ために

主催/あさかパートナー
2期会
日時/1月19日(土)
午前10時~11時30分
会場/中央公民館
講師/産業カウンセラー
広江 芳裕さん
費用/無料
申込方法/当日直接会場へ
問/梶原 ☎461-7526
高麗 ☎463-1778

市民 企画 講座

コミュニケーション 講座

主催/カウンセリングを学ぶ会
日時/①1月20日(日)
②2月17日(日)
いずれも午後1時30分~
3時30分
会場/産業文化センター
講師/産業カウンセラー・
キャリアコンサルタント
吉田 雅之さん
定員/20人
費用/1回300円(資料代)
申込方法/当日直接会場へ
問/清水 ☎090-2326-0307

全身運動で体幹部の強化・ 腰痛の予防等 介護予防体操講座

主催/介護予防教室霞会
日時/2月6日(木)
午前10時~正午
会場/栄町市民センター
講師/骨盤ストレッチマスター
インストラクター
竹村 啓子さん
定員/20人
費用/無料
申込方法/当日直接会場へ
持ち物/上履き、飲み物、タオル
問/上野 ☎465-8627

問/生涯学習課 内2454~6 ☎463-2920・2930

小学生スポーツ教室 ～バレーボール～

主催／朝霞市教育委員会
 日・会／3月9日・16日・23日 毎週土曜日 午前9時～正午 総合体育館サブアリーナ 対／小学4～6年生 参／1人500円(保険料等)当日納入 定／30人(申込多数の場合は抽せん) 他／持ち物など詳細は後日お知らせします。 縮／2月22日(金) 申／電話、FAX、はがき、メールまたは窓口で次の事項を記入し、スポーツ課まで。①教室名 ②氏名(ふりがな) ③性別 ④住所 ⑤電話番号 ⑥学校、学年 問／スポーツ課

市民スポーツ教室 ～ユニカール～

主催／朝霞市教育委員会
 主管／朝霞市スポーツ推進委員連絡協議会
 日／①2月22日(金) 午後1時30分～3時30分 ②2月28日(木) 午前9時30分～11時30分 会／①②総合体育館 対／市民の方 定／各15人 参／各200円(傷害保険料等) 縮／①②2月15日(金) 申／電話、FAX、はがき、メールまたは窓口で次の事項を記入し、スポーツ課まで。①教室名 ②氏名(ふりがな) ③性別 ④年齢 ⑤住所 ⑥電話番号 問／スポーツ課

スポーツ・レクリエーション指導者育成講習会 ～スポーツ・健康と栄養の関係～

スポーツの効果をもっと得たい、健康を維持増進したい、減量したい、被介護者になりたくないと思ったときに何を摂取すればよいのかを考えます。
 主催／朝霞市教育委員会 日・会／2月27日(水) 午後7時～・コミュニティセンター集会室 対／市内在住・在勤・在学の方でスポーツ指導者として活動している方、または指導者を志している方、スポーツ活動をしている方 講師／東洋大学ライフデザイン学部 健康スポーツ学科 古川寛准教授 参・定／無料・60人(先着順、定員になり次第締切) 持／筆記用具 申／電話、FAX、はがき、メールまたは窓口で次の事項を記入し、スポーツ課まで。①講習会名 ②氏名 ③性別 ④年齢 ⑤住所 ⑥電話番号 ⑦活動しているスポーツまたは所属団体名 問／スポーツ課

第57回市民総合体育大会 ミニテニス大会

主管／朝霞市ミニテニス連盟
 日・会／2月10日(日) 午前9時15分受付 午前9時45分開会式 総合体育館サブアリーナ 対／市内在住・在勤・在学の18歳以上 種／2人ペアの競技(1人参加歓迎) ※初心者用コートあり、ラケット貸出しあり 参／1人150円(保険料等)当日納入 持／体育館シューズ・水筒・昼食を持参のうえ動きやすい服装で 縮／2月1日(金)【必着】 申／はがきに住所・氏名・年齢・電話番号を記入し、〒351-0012 朝霞市栄町3-6-37-7 近藤孝子あてに郵送。
 問／近藤 080-1377-6554

日日時 会会場 集集合場所 種種目 対対象 定定員 参参加費
 縮縮切 持持ち物 申申し込み 問問い合わせ 内内線 他その他

親子でエンジョイスports ～レクリエーション・ニュースポーツ等～

主催／東洋大学ライフデザイン学部 健康スポーツ学科 齊藤ゼミ 後援／朝霞市教育委員会
 日／2月10日(日) 午前10時～正午
 会／東朝霞公民館 対／市内在住の幼稚園対象年齢～小学生(低学年)とその保護者(保護者2人参加可、子ども複数可) 参・定／1組100円(保険料等)当日納入30組(先着順) 申／電話、FAX、はがき、メールまたは窓口で次の事項を記入し、スポーツ課まで。①親子でエンジョイスports ②氏名(ふりがな) ③性別 ④住所 ⑤年齢・学年 ⑥電話番号を記入しスポーツ課へ。
 持・他／運動のできる服装・体育館シューズ・飲み物 問／スポーツ課

卓球教室

主催／朝霞市卓球協会
 日／1月27日(日) 午前8時45分受付 午前9時～正午(卓球教室)・午後1時～2時(ルール説明会)・午後2時～5時(自由練習 教室参加者のみ) 会／総合体育館サブアリーナ 対／市内在住・在勤・在学者および朝霞市卓球協会会員 定／60人(先着順) 参／中学生以下300円、高校生以上500円(当日納入) 申／総合体育館にある所定の用紙で。詳細は要項参照。 縮／定員になり次第 問／塩味 0466-3977

スキー教室

主催／朝霞市スキー連盟
 問／村岡 049-263-9229 詳細はホームページで。
 ①朝霞市民スキー
 日／2月8日(金)夜～11日(月・祝)
 会／ホワイトワールド尾瀬岩鞍 集／朝霞市役所(貸切バス移動) 定／30人 参／一般35,000円
 ②ゆったりエンジョイスキー
 日／3月1日(金)～3日(日)
 会／ホワイトワールド尾瀬岩鞍 集／朝霞市役所(貸切バス移動) 定／35人 参／25,000円

奥武蔵自然歩道宮沢湖散策コース 12km ～武蔵野で味わう歴史と詩情～

主催／朝霞市歩こう会
 日・集／2月24日(日) 午前7時40分 北朝霞駅前広場(雨天決行) 行程／北朝霞駅→新秋津(乗換)→秋津駅→飯能駅(下車)→名栗谷→天覧山下桜林→奥武蔵自然歩道入口→能仁寺→天覧山→高麗峠→宮沢湖→加治神社→飯能駅 対／小学生以上(小学生は保護者同伴) 参／300円 縮／2月15日(金) 持／弁当・水筒・雨具等 申／はがきにコース名・参加者全員の住所・氏名・電話番号を記入しスポーツ課へ。参加決定の通知はいたしません。当日は直接集合場所へ。
 問／鈴木 0473-2537

第51回 朝霞市ロードレース大会

結果報告



11月23日(金・祝)、中央公園陸上競技場周回コースで第51回朝霞市ロードレース大会が開催されました。あいにく雨模様の天候となりましたが、延べ780人のランナーが参加し、元気に走りぬけました。さらに小学5年生男子では、大会新記録が出ました。各方面のご理解とご協力により、盛況のうちに大会が終了しましたことを、感謝申し上げます。
問/スポーツ課

◇各種目優勝者&タイム◇

小学6年生女子(2.0km)	細田 千夏	7分08秒
小学6年生男子(2.0km)	谷本 怜司	6分43秒
小学5年生女子(1.7km)	新井 麻佳	6分14秒
小学5年生男子(1.7km)	山里 大雅	◎5分46秒
小学4年生女子(1.7km)	黒澤 成美	6分51秒
小学4年生男子(1.7km)	利根川 聖慧	6分09秒
ふれあい小学1年生(1.0km)	村上 友望・生	4分39秒
ふれあい小学2年生(1.0km)	佐々木 雄司・重雄	4分05秒
ふれあい小学3年生(1.0km)	仲野 隼斗・新二	3分55秒
中学生女子(3.0km)	宮城 亜支亜	10分40秒
中学生男子(3.0km)	増田 駿	9分49秒
一般女子(高校生以上)(5.0km)	中野 薫	20分14秒
一般男子(高校生以上)(5.0km)	林 智剛	16分34秒
壮年女子(5.0km)	見兼 真美	23分44秒
壮年男子(5.0km)	大滝 学	16分55秒
一般(高校生以上)(10.0km)	黒木 駿介	35分14秒

敬称略 ◎は大会新記録

体育施設臨時休館日(1月1日~2月28日)

総合体育館 2月7日(木)
武道館 1月17日(木)、2月19日(火)
滝の根テニスコート 1月7日(月)・21日(月)、2月4日(月)~8日(金)・18日(月)
※年始(1月3日(木)まで)は、上記施設を含む全体育施設が休館となります。

スポーツ課

〒351-8501 本町1-1-1 内2462
☎463-2403(直) FAX467-4716
✉sports@city.asaka.saitama.jp

総合体育館

〒351-0016 青葉台1-8-1
☎465-9811 FAX464-2429

公民館の

ひろば

施設名	電話番号	FAX	休館日(1/1~1/31)
中央公民館・コミュニティセンター	465-7272	465-7297	1/1~3・10・17・24
東朝霞公民館	463-9211	463-9212	1/1~3・6・14・15・20・28
西朝霞公民館	462-1411	462-1412	1/1~3・6・14・15・20・28
南朝霞公民館	461-0163	461-0291	1/1~3・7・13・14・21・27
北朝霞公民館	473-0558	473-8725	1/1~3・6・14・15・20・28
内間木公民館	456-1055	456-1056	1/1~3・7・13・14・21・27

※番号はおまちがいのないようにお願いします。

北朝霞
公民館

教養講座

「かわいいバレンタインスイーツ」

むずかしそう…?と思わないで!こどものおやつやおすそ分けに簡単にできるスイーツを作ってみませんか。
日時/2月2日(出) 午後1時30分~3時30分
対象/中学生~どなたでも 定員/15人
内容/ブラウニー、プールドネージュ、いちごのムース
講師/クッキングママの皆さん(北朝霞公民館サークル)
費用/500円(材料費・保険料)
保育/1歳以上の未就学児(定員5人)
申込方法/1月25日(金)午後1時まで電話または北朝霞公民館窓口で受け付けます。

南朝霞
公民館

いきいき講座

「冬こそ!ストレッチ&有酸素運動」

冬の間、運動不足になっていませんか?有酸素運動により血液の循環もよくなり体にいいことがいっぱいです。
日時/1月31日(休) 午前10時~正午
対象/どなたでも 定員/15人
講師/吉澤 千春さん(南朝霞公民館サークル講師)
費用/25円(保険料)
保育/1歳以上の未就学児(定員5人)
申込方法/1月22日(火)午後5時まで電話または南朝霞公民館窓口で受け付けます。

東朝霞公民館

大人の映画会

世界的冒険家、植村直己さんの冒険にふれ、その偉業と心を感じてください。お問い合わせお越しください。
日時/1月27日(日) 午後1時30分~4時
対象/どなたでも
作品/「植村直己物語」(佐藤純彌監督)(140分)
出演/西田敏行 費用/無料 申込方法/当日直接会場へ



内間木公民館

せつぶん映画会

今年も楽しい映画会をします!ぜひ見に来てね!
豆まきもしますよ!
日時/2月2日(出) 午前10時~11時15分
対象/どなたでも
作品/「おにのたいこ」(10分)、
「わんわん火事だわん」(18分)、
「ぎろろんやまと10ひきのかえる」(20分)
費用/無料 申込方法/当日直接会場へ



西朝霞
公民館

レッツ・チャレンジ 〈手作り寿司でおひなさま〉

ひな寿司を可愛く作ってみましょう。美味しいイチゴ大福も手作りで。

日時／2月16日(土) 午前10時～午後1時

対象／小・中学生 定員／20人

講師／平手 綾乃さん

費用／400円(材料費・保険料)

持ち物／エプロン、三角巾、上履き

申込方法／2月8日(金)午後3時まで電話または西朝霞公民館窓口で受け付けます。



東朝霞
公民館

生活教養講座「リズムにのって☆ さわやかストレッチ体操」

寒いときこそ軽快なリズムに合わせて、楽しく体を動かしてみよう。

日時／2月4日(月)・18日(月) 午後1時30分～3時

対象／成人女性(全日程参加できる方) 定員／20人

講師／原田 知恵子さん(東朝霞公民館サークル講師)

費用／100円(保険料)

保育／1歳以上の未就学児(定員5人)

申込方法／1月24日(休)午後4時まで電話または東朝霞公民館窓口で受け付けます。

西朝霞公民館

伝統文化講座〈男の茶道〉

「茶道」は戦国武将もたしなんだ日本の伝統文化です。茶道は初めてという男性、ぜひお待ちしております。

日時／2月2日(土) 午前10時～正午 対象／成人男性 定員／10人

講師／広和会の皆さん(西朝霞公民館サークル)

費用／250円(材料費) 申込方法／1月26日(土)午後3時まで電話または西朝霞公民館窓口で受け付けます。



中央公民館

朝霞市民大学講座「悠ゆう大学」

今年は時期を変えて講座を実施します。皆さんの参加をお待ちしています！

対象／市民(成人)(全日程参加できる方)

定員／Ⅰ 健康・リフレッシュ 40人／Ⅱ 歴史(江戸学) 50人

費用／無料または材料費程度

申込方法／往復はがきに、①住所 ②氏名(ふりがな) ③年齢 ④電話番号 ⑤希望コース名を明記し、

1月25日(金)【必着】で 〒351-0016 朝霞市青葉台1-7-1 朝霞市中央公民館 悠ゆう大学あて にお申し込みください。

※1コースのお申し込みにつき、往復はがき1枚でご応募ください。

※保育(1歳以上の未就学児・定員5人)を希望される方は、申込はがきにその旨をご記入ください。



Ⅰ 健康・リフレッシュ

時間／午前10時～正午

回	日程	タイトル	講師
1	2月22日(金)	お金いらずの健康法	医師 松本 光正さん
2	2月27日(水)	新しい朝は「ラジオ体操」でスッキリと！	元NHKラジオ体操インストラクター(予定)
3	3月7日(水)	入浴法～それは危険です～	日本成人病予防協会 小林 英二さん
4	3月14日(水)	わかりやすく、自分でもできる東洋医学・ツボ養生法	薬剤師、日米鍼灸師 鍋島 健士さん
5	3月21日(水)	あなたの「減り」はどこから？ ～靴底の減りで健康チェック～	一般社団法人足と靴と健康協議会会員 (予定)
6	3月29日(金)	マイペースに「ジョギング」始めませんか？	朝霞市陸上競技協会理事 鈴木 淳さん

Ⅱ 歴史(江戸学)

時間／午後2時～4時

回	日程	タイトル	講師
1	2月13日(水)	江戸に学ぶ養生の極意	小説家 松岡 弘一さん
2	2月22日(金)	江戸時代の暮らしと文芸	日本近世文学会会員 五嶋 靖弘さん
3	2月27日(水)	江戸時代の改革者	個人材育成顧問コンサルタント 鈴木 貞夫さん
4	3月7日(水)	大名屋敷のその後	NPO 江戸連 杉森 静山さん
5	3月14日(水)	家系から知るご先祖様からのメッセージ	大日本書院 山野井 利夫さん

※講座内容は変更となる場合があります。

※各回とも概要につきましては、ホームページでお知らせいたします。

※申込多数の場合は、市内在住者優先のうえ抽せんいたします。

※申込結果は、はがきまたは封書でお知らせいたします。 ※費用は原則当日集金いたします。

みんなの図書館

☆所蔵雑誌のスポンサーを募集しています！詳しくは図書館までお問い合わせください。

新着図書を紹介 ()内は所蔵館とコーナー名

一般書

- 達人吉沢久子 老けない生き方、暮らし方
(本館 歴史・哲学) 吉沢久子/著 主婦の友社 289.13
博士たちの奇妙な研究 (本館 科学・工業)
久我羅内/著 文藝春秋 404
密話 (本館 日本文学) 石川宏千花/著 講談社 W7
虫樹音楽集 (本館 日本文学) 奥泉光/著 集英社 W7
破産 (本館 日本文学) 嶽本野ばら/著 小学館 W7
夢であいましょう (本館 文庫コーナー)
赤川次郎/著 朝日新聞出版 W7

横道世之介 (本館 分館 文庫コーナー)
吉田修一/著 文藝春秋 W3

児童書

- 新島八重 (本館 児童コーナー)
梶木誠一郎/著 ポプラ社 K289
かいじゅうのさがしもの (本館 分館 児童コーナー)
富安陽子/作 あおきひろえ/絵 ひさかたチャイルド Kミ
ママは大統領 (本館 分館 児童コーナー)
キャンディ・キャロウェイ 著 山本紗耶/訳 K93

※新着図書の紹介については、ボランティア団体により音訳テープを作成していただいておりますので、ご利用の方は、お問い合わせください。

*そのほか多数。数字・カナは図書の分類です。棚にみあたらないときは、職員までお気軽にお尋ねください。
*貸出中などで所蔵館に図書がない場合もございます。
*図書館ホームページでも毎週新刊案内を更新しています。

第11回 らいぶらりコンサート 参加グループ募集!

図書館視聴覚室でのアットホームなコンサートを6月9日(日)に開催予定です。演奏時間は1グループ30分くらいです。なお、実行委員会形式で運営します。参加希望者は、下記にお問い合わせのうえ、お集まりください。

〔第1回実行委員会〕

日時/2月6日(水) 午前10時～
会場/図書館(本館)視聴覚室
問/らいぶらりコンサート実行委員会事務局(図書館本館)



「図書館まつりに参加してみませんか？」

図書館まつり参加説明会

図書館まつりは市民の皆さんと企画・開催するイベントです。団体はもちろん、個人でも参加できます。今年は、6月22日(土)、23日(日)に開催予定です。参加希望の方は、説明会にお越しください(参加申込書は説明会当日に配布します)。

日時/2月14日(水) 午前10時～
会場/図書館(本館)視聴覚室
問/図書館本館



あさかの生涯学習

シネマライブラリー

入場無料

日時/2月3日(日) 午後2時～(180分)
会場/図書館(本館)視聴覚室
作品/影武者(1980年作品)
監督/黒澤明 出演/仲代達也、山崎努 ほか

シネマラソン(青少年対象映画会)

～寒さを吹き飛ばせ!

アクション映画特集～

入場無料

ご家族、お友達を誘って、ぜひご来館ください。
日時/1月26日(土)
・10:00～11:50「ターミネーター」(1984年)
・13:00～14:40「ポリスストーリー 3」(1992年)
・14:50～16:50「デモリションマン」(1994年)
場所/図書館(本館)視聴覚室

1・2月の図書館のお休み

- 本館の休館日(第2火曜日、第4金曜日)
1月/8日(火)、25日(金) 2月/12日(火)、22日(金)
- 分館の休館日(第2水曜日、第4木曜日)
1月/9日(水)、24日(水) 2月/13日(水)、28日(水)
- ※年始は本館、分館ともに1月1日(火・祝)から1月4日(金)がお休みとなります。
- 本館・分館の開館時間
午前9時30分～午後7時(土・日曜日、祝日は午後6時まで)

本のリサイクルフェアを開催!

北朝霞分館で除籍した図書・雑誌を無料で提供します。なお、CD・児童書の配布はありません。

日時/2月23日(土) 午前9時30分～午後2時30分
会場/産業文化センター2階 研修室兼集会室
※持ち帰り用の袋などは各自ご用意ください。
※配布資料のタイトル等についての問い合わせはお受けできませんので、ご了承ください。
問/図書館北朝霞分館



♪としょがねの催し物♪

行事等	月日	内容	時間	場所
うさみみタイム (幼児・児童向け)	1.10 (水)	みにくいアヒルの子 ふたかい王子 28分	午後3時～	視聴覚室
	1.17 (水)	ぼくは王さま! おしゃべりなたまごやき 王さまタクシー 20分		
	1.24 (水)	まんが日本昔ばなし 塩ふきうす/ あとかくしの雪 25分		
	1.31 (水)	手ぶくろを買いに 25分		
松の木読書会*	1.18 (金)	「天地明察」 沖方 丁/著	午前10時～ 正午	和室
おはなしパピペポ (小学生向け)*	1.12 (土)	絵本の読み聞かせ、素ばなし等	午前11時～ 正午	お話室
おはなしくらぶ (乳幼児向け)*	1.28 (月)	絵本の読み聞かせ	午前11時30分～ 正午	視聴覚室

*印は自主サークルによる活動および催しです。

公的年金等を受給されている方へ

公的年金等の収入金額の合計額が400万円以下（※1）で、かつ、公的年金等に係る雑所得以外の所得金額（※2）が20万円以下である場合には、所得税の確定申告をする必要はありません。

■この場合であっても、所得税の還付を受けるための、確定申告書を提出することができます。

■公的年金等に係る雑所得以外の所得があり、その所得金額が20万円以下で所得税の確定申告が必要ない場合であっても、住民税の申告が必要です。住民税に関して詳しいことはお住まいの市区町村にお尋ねください。

※1 複数から受給されている場合は、その合計額です。

※2 「公的年金等に係る雑所得以外の所得」で主なものの所得金額の計算方法は、次のとおりです。

★4～5ページに関連記事を掲載しています。

所得の種類	所得の内容	所得金額の計算方法
給与所得	給与・賞与、パート収入など	給与等の収入金額－給与所得控除 なお、給与等の収入金額が85万円を超える場合には、所得金額は20万円を超えることになります。
雑所得（公的年金等以外）	個人年金、原稿料など	総収入金額－必要経費
配当所得	株式や出資の配当など	収入金額－株式などの元本取得に要した負債の利子
※上場株式等に係る配当所得の申告不要制度を選択した場合は除きます。		
一時所得	生命保険の満期返戻金など	{総収入金額－収入を得るために直接要した金額－特別控除額（最高50万円）}×1/2

問／朝霞税務署 ☎467-2211（代表） ※音声案内が流れますので番号を選択してください。

各種相談一覧

相談名	日程	時間	会場	予約・問い合わせ先	内線	電話番号(048)
人権相談	毎月第1月曜日	午後1時～4時	市	人権庶務課	2362	☎463-1738(直通)
女性総合相談	毎週木曜日	午前10時～午後3時	♀	それいゆぶらざ(女性センター)	—	☎463-2697(直通)
DV相談	毎週火～日曜日 毎週火・土曜日(専門の相談員)	午前9時～午後5時 午前9時～午後5時	♀	それいゆぶらざ(女性センター)	—	☎463-2697(直通) ☎463-0356(直通)
法律相談	毎週水・金曜日	午前10時～正午、 午後1時～3時	市	地域づくり支援課	2254	☎463-2648(直通)
行政相談	毎月第2・4月曜日	午後1時～4時	市	地域づくり支援課	2254	☎463-2648(直通)
消費生活相談	毎週月～金曜日	午前10時～正午、 午後1時～4時	市	地域づくり支援課	2256	☎463-1111(代表)
税務相談	毎月第3月曜日	午前10時～午後3時	市	課税課	2232	☎463-2851(直通)
税務相談(税理士会)	毎週水曜日	午後1時30分～4時	税	関東信越税理士会朝霞支部事務局	—	☎465-0025
休日納税相談	毎月第1・3日曜日 (1月の第1を除く)	午前8時30分～正午	市	納税課	2223～6	☎463-2023(直通)
年金相談	毎週木曜日	午後1時～6時	市	保険年金課	2622～3	☎463-1264(直通)
家庭児童相談	毎週月～金曜日	午前9時30分～午後4時	県	家庭児童相談室	—	☎463-2231(直通)
起業家育成相談 (1週間前までに予約)	毎週月～金曜日 (休館日を除く)	午前10時～午後7時	産	産業振興課	2244	☎463-1903(直通)
金融よろず相談	毎月第1木曜日 (祝日の場合は翌週)	午後1時30分～4時30分	産	産業振興課	2244	☎463-1903(直通)
内職相談	毎週火・金曜日	午前9時～正午、 午後1時～4時	市	産業振興課	2244	☎463-1903(直通)
労働・社会保険 (年金を含む)相談	毎月第3土曜日	午後1時～4時	産	産業振興課	2244	☎463-1903(直通)
就職支援相談	毎月第2・4水曜日	午前10時～正午、 午後1時～4時	(第2水)市 (第4水)市	産業振興課	2244	☎463-1903(直通)
分譲マンション 管理相談	毎月第1水曜日 (1月は第2水曜日)	午後1時30分～4時20分 (1組50分)	市	都市計画課 (予約は前月第3月曜日から先着順)	2512～3	☎463-2518(直通)
不動産無料相談	毎月第2木曜日 (祝日の場合は第3木曜日)	午後1時～4時	宅	宅建協会県南支部	—	☎468-1717
住宅建築相談	毎月第2水曜日 (1月は第3水曜日)	午後2時～4時	市	建築士事務所協会県南支部	—	☎461-4507
精神保健福祉相談	毎週火・金曜日	午後1時～5時15分	市	福祉課	2658	☎463-1599(直通)
地域包括支援センター 高齢者に関する総合相談	毎週月～金曜日	午前8時30分～午後5時	地	長寿はつらつ課	2634	☎463-1921
栄養相談	毎週月～金曜日	午前9時～午後4時	保	健康づくり課	—	☎465-8611

*☎…予約が必要です。 *すべて祝日を除きます。 *日程・会場は変更になる場合があります。

会場 市役所 産 産業文化センター 保 保健センター 県 家庭児童相談室(保健センター2階) 地 各地域包括支援センター
一覧 税 関東信越税理士会朝霞支部事務局(幸町1-3-6石川ビル2階) 宅 宅建協会県南支部 ♀ それいゆぶらざ(女性センター)

わたしたちの健康

年頭所感

朝霞地区医師会 会長 浅野 修
 ☎464-4666

新年あけましておめでとうござい
 ます。市民の皆様には、ご健勝で喜
 びに満ちた新春をお迎えのこととお
 慶び申し上げます。

さて、昨年は、京都大学の山中教
 授がIPS細胞の研究でノーベル医
 学生理学賞を受賞し話題になりました。
 今後、再生医療への応用や薬品
 開発の面で大幅な躍進が期待されて
 います。日本の医療分野の面目躍如
 というところですが、日本は皆保険
 制度という国民が等しく医療を受け
 る素晴らしい制度があり、先進医療
 の分野を含め質の高い医療が提供さ
 れていることもあって世界でも有数
 の長寿国になっています。

反面、日本は、ワクチン後進国と
 言われており、特に麻疹対策は急務
 です。日本の接種率の低さは国際的
 にも問題視されており、WHO(世
 界保健機関)からも指摘を受けてお
 ります。麻疹の根絶に成功したアメ
 リカからも、日本は「麻疹輸出国」
 と警戒されていることも不名誉なこ
 とですが、何よりも麻疹感染者の発
 生を抑止できないことによる損失は
 見逃せません。

日本脳炎のワクチンについても、
 従来のワクチンでは低い頻度ですが
 副作用が発生したことから、平成17
 年21年まで積極的勧奨が差し控えら
 れていました。このために、接種の
 機会を逃した方も多数存在すると思

われ、新しい日本脳炎ワクチンの普
 及浸透が望まれるところです。

昨年は、任意接種ではありませんが
 新しく2種類の子宮頸がんワクチン
 が四市においても助成対象となりま
 した。定期接種のポリオについても
 9月から生ワクチンに代わって不活
 化ワクチンの導入となりました。更
 に、これまでの三価のワクチンに不
 活化ワクチンを加えた四価のワクチ
 ンも11月から接種が開始されました。

日本医師会では、七つのワクチン
 (子宮頸がん予防・ヒブ・小児用肺
 炎球菌・水痘・おたふくかぜ・成人
 用肺炎球菌・B型肝炎)について国
 へ定期接種化を要望しております。

このことにより、予防接種という病
 気予防とまん延防止の対策が強化さ
 れることになり、予防接種後進国の
 名誉挽回を図りたいところです。

現在、日本で行われている予防接
 種は24種類であり、定期接種が9種
 類、任意接種が15種類あります。生
 まれてから成人になるまでにかなり
 の予防接種を受けることになり、接
 種回数も相当な数になります。医師
 及び看護師等のスタッフは、皆さん
 に安心して予防接種を受けていただ
 くために万全の注意を払っております

ですが、今後、接種するワクチンが増
 え、対象者が増加することに伴い接
 種医療機関も手順の見直しや安全対
 策の向上が課題でもあります。

わたしたちの健康

特に、冬季のインフルエンザのシ
 ーズンにおいては、種々の診療対応
 と併せて予防接種の集中が予測され
 ます。当地区医師会では、これらの
 予測を基に対策及び対応を検討して
 おり、誤接種を防止するための取り
 組みを始めました。

これは、われわれ医療を志す者の
 医療事故ゼロの願いであり誤接種を
 未然に防止するための取り組みです。
 方法は、ワクチンの種類別にペアの
 シールを使い、接種を受ける方の名
 前を左右に記入します。一方をワク
 チン(注射器)、片方を接種される方
 に貼り、医師は接種時に照合確認の
 上で接種するというものです。準備
 段階から看護師、医師へと確認結果
 が継承されること、特に、乳幼児の
 接種時に保護者の方にもお子さんの
 名前と接種するワクチンが一目瞭然
 となるため安心していただけるもの
 と思います。

また、始めたばかりであり普及は
 これからにはなりますが、医師会会
 員は安心・安全な予防接種を目指し、
 絶対に事故を起こさないという決意
 で取り組んでおりますので、ご理解
 をお願いいたします。

市民の皆様のお
 願いをこまめに
 承り、心より
 祈念申し上げます。
 新春のご挨拶とい
 いたします。



日曜・休日に実施している医療機関

午前10時～午後4時

月日	場所	施設名	科目	☎(048)	場所	施設名	科目	☎(048)
1	6	志木 小児科皮膚科村田医院	小・皮	472-3030	朝霞 神針泌尿器科・内科クリニック	泌・内	487-8160	
	13	新座 小熊クリニック	消内	042-471-5098	新座 永弘クリニック	泌・内・外	474-3708	
	14	和光 田中医院	内・小・消内	461-2060	志木 眼科龍雲堂医院	眼	471-0200	
	20	朝霞 塩味クリニック	内・小	461-6100	志木 いわさき内科・循環器科	内・循内	486-4622	
	27	朝霞 朝霞台クリニック	内	472-1288	新座 志木耳鼻咽喉科医院	耳・気	472-9555	

※当番医は変更になる場合
 もあります。確認してから
 お出かけください。

※年末年始の医療機関診療状況等は広報あさか12月15日号でお知らせします。



乳幼児と保護者の方へ

※費用について、特に記載しているもの以外は無料です。

内容	日時・会場	対象	その他															
離乳食実習	2/14(木)・午後1時30分～3時30分 保健センター	H24年9月生の第1子のお子さんとその保護者	定員/36組(先着順) 申し込み/電話で1/23(水)から予約受付開始															
母と子のつどい	2/21(木)・午後1時30分～3時30分 保健センター	H24年12月生 定員/30組(先着順)	内容/赤ちゃん体操、交流など 申し込み/電話で1/17(木)から予約受付開始															
マタニティ教室 ※2月コースはすでに受付を行っています。	<table border="1"> <thead> <tr> <th>日</th> <th>程</th> <th>定員</th> <th>対象(初妊婦)</th> <th>実施時間</th> </tr> </thead> <tbody> <tr> <td>2月(1日コース)</td> <td>16日(出)</td> <td>36人</td> <td>H25年5月～7月 出産予定</td> <td>午前10時～午後4時</td> </tr> <tr> <td>3月(3日コース)</td> <td>7(木)・16(土)・21(木)</td> <td>36人</td> <td>H25年6月～8月 出産予定</td> <td>午後1時～4時</td> </tr> </tbody> </table>	日	程	定員	対象(初妊婦)	実施時間	2月(1日コース)	16日(出)	36人	H25年5月～7月 出産予定	午前10時～午後4時	3月(3日コース)	7(木)・16(土)・21(木)	36人	H25年6月～8月 出産予定	午後1時～4時		内容/保育と沐浴、お産の進み方、DVD上映など 申し込み/電話で1/17(木)から予約受付開始
日	程	定員	対象(初妊婦)	実施時間														
2月(1日コース)	16日(出)	36人	H25年5月～7月 出産予定	午前10時～午後4時														
3月(3日コース)	7(木)・16(土)・21(木)	36人	H25年6月～8月 出産予定	午後1時～4時														
予防接種 乳幼児健康診査	<table border="1"> <thead> <tr> <th rowspan="2">予防接種のご案内 (BCG・四種混合等)</th> <th colspan="4">2月の乳幼児健診</th> </tr> <tr> <th>4か月児健診</th> <th>10か月児健診</th> <th>1歳6か月児健診</th> <th>3歳児健診</th> </tr> </thead> <tbody> <tr> <td>H24年11月生まれ</td> <td>H24年10月生まれ</td> <td>H24年4月生まれ</td> <td>H23年7月生まれ</td> <td>H21年10月生まれ</td> </tr> </tbody> </table>	予防接種のご案内 (BCG・四種混合等)	2月の乳幼児健診				4か月児健診	10か月児健診	1歳6か月児健診	3歳児健診	H24年11月生まれ	H24年10月生まれ	H24年4月生まれ	H23年7月生まれ	H21年10月生まれ		※左記のとおり個別通知をしますので、詳細は通知をご覧ください。	
予防接種のご案内 (BCG・四種混合等)	2月の乳幼児健診																	
	4か月児健診	10か月児健診	1歳6か月児健診	3歳児健診														
H24年11月生まれ	H24年10月生まれ	H24年4月生まれ	H23年7月生まれ	H21年10月生まれ														

予防が大切 インフルエンザ! こまめな手洗いとうがいを心がけましょう!

インフルエンザにかからないようにするために、以下のことに気をつけて過ごしましょう。

- ①外出をした後は、手洗い・うがいを心がけましょう。
手洗いは手や指に付着したインフルエンザウイルスを除去するための有効な方法です。外出後の手洗い・うがいは、一般的な感染症予防のためにもおすすめです。
- ②適度な湿度を保持しましょう。
空気が乾燥すると、のどの粘膜の防御機能が低下し、インフルエンザにかかりやすくなります。乾燥しやすい室内では加湿器などを使って適切な湿度(50～60%)を保つことが効果的です。
- ③十分な休息とバランスの取れた栄養を取りましょう。
体の抵抗力を高めるために、十分な休息とバランスのとれた栄養摂取を日ごろから心がけましょう。
- ④人ごみや繁華街への外出を避けましょう。
インフルエンザが流行してきたら、特に乳幼児や高齢の方、基礎疾患のある方、疲労気味、睡眠不足の方は、人ごみや繁華街への外出を避けましょう。せき、くしゃみなどの症状があるときは、以下の「咳エチケット」を心がけましょう。

インフルエンザとは・・・

インフルエンザウイルスによる流行性疾患で、いったん流行がはじまると、短期間に多くの人へ感染が広がります(例年12月～3月ごろの流行)

- 感染経路: 咳、くしゃみによる飛沫感染、接触感染
潜伏期間: 通常1日～3日
感染期間: 発症直前から、発病後、3日程度までが感染力が特に強いとされています。
症状: 通常の風邪とは違い、急激な38度以上を超える発熱、頭痛、関節痛、などの全身症状が突然現われます。併せてのどの痛み、鼻汁、咳などの症状もみられます。
注意!: お子さんはまれに急性脳症を、高齢の方や免疫力の低下している方は肺炎を併発するなど、重症になることがあります。

咳エチケット

- 咳・くしゃみが出たら、ほかの人にうつさないためにマスクを着用しましょう。マスクをもっていない場合は、ティッシュや衣類などで口と鼻を押さえ、ほかの人から顔をそむけて1m以上離れましょう。
- 鼻汁・たんなどを含んだティッシュはすぐにゴミ箱に捨てましょう
- 咳をしている人にマスクの着用をお願いしましょう。

《厚生労働省ホームページ》

(平成24年度今冬のインフルエンザ総合対策)

<http://www.mhlw.go.jp/bunya/kenkou/influenza/index.html>

《埼玉県衛生研究所ホームページ》

<http://www.pref.saitama.lg.jp/site/surveillance/srv-flu.html>



成人の方へ

個人輸入のダイエット製品にご注意ください!

「MD クリニックダイエット」などと称されるダイエット製品について、これまで死亡事例を含む重篤な健康被害が報告されています。

健康被害が発生する恐れがありますので、このような製品を入手して使用しないでください。また、服用により体調異常が現れた場合には、直ちに服用を中止し、医療機関を受診するとともに、朝霞保健所にお申し出ください。

朝霞保健所生活衛生・薬事担当 ☎461-0468

※1月の休日歯科応急診療所

実施日 1/3(木)・6(日)・13(日)・14(月・祝)・20(日)・27(日)
受付時間 午前9時～11時30分
場所 新座市休日歯科応急診療所 (新座市保健センター)
診察料 健康保険法の規定料金 (保険証を必ずお持ちください。)
問い合わせ ☎048-481-2211

※救急医療のお問い合わせ

●埼玉県救急医療情報センター ☎048-824-4199
●埼玉県南西部消防本部 ☎048-460-0123
※小児救急電話相談
●#8000 (携帯電話からも相談可能)

☆今月の主な保健衛生週間行事予定
1月は「はたちの献血キャンペーン」です!

市民 伝言板

市内の公共施設で定期的に活動している団体の会員募集・行事案内を掲載しています。

問/市政情報課 内2343~4
☎463-3059 FAX 467-0770(代表)

行事案内

認知症予防・初心者楽脳体操ゼミ

日時/1月10日(木) 午後2時~4時30分
会場/南朝霞公民館 費用/無料
対象/50歳以上の市民 申込方法/当日直接会場へ
その他/講師 内藤えり子師範 主催/さかえ楽脳 団・圃/測井 ☎464-6297

親子で、地域で考えよう！ 子育てシンポジウム

日時/1月12日(土) 午後2時~4時
会場/産業文化センター 費用/無料
対象/どなたでも 申込方法/当日直接会場へ
その他/イクメンパパによる基調講演とパネルディスカッションを通じて子育てを考えるイベントです。
主催/NPO法人子育て支援親の会・絆 共催/埼玉県南西部地域振興センター 後援/朝霞市・朝霞市教育委員会 団・圃/小宮 ☎080-1297-8511

3B親子体操体験会

日時/1月22日(火)・29日(火) 午前11時15分~午後0時15分
会場/宮戸市民センター 費用/無料 対象/1歳半からの未就園児
申込方法/電話で その他/幼稚園前の集団生活、お母さんとお友だちといろいろな遊び、体操をします。
主催/日本3B体操協会 団・圃/三角 ☎090-3517-9272

会員募集

小中学生のフラダンス

日時/月3回金曜日 午後5時~6時
会場/膝折市民センター 入会金/5,000円 会費/月5,250円
対象/小学生~中学生 その他/会員随時募集中。中学生のための午後7時からのクラスあり。
圃/西川 ☎090-7825-9845

朝霞台ユニオンズ(ミニバスケット)

日時/毎週土、日曜日 午前9時~正午
会場/朝霞第十小学校体育館 会費/月1,000円(小学1、2年生) 月2,000円(小学3年生以上)
対象/小学生男女 その他/常時見学、体

験できます。圃/江口 ☎468-3688
☎080-3508-1999

親子リトミックサークル連絡会 (2013年度)

・1~2歳児対象サークル
(平成23年4月~平成24年3月生)
日時/①ポコ・ア・ポコ・ベビー 月3~4回火曜日 午前9時30分~10時
②ドリーム・ベビー 月3~4回木曜日 午前9時45分~10時15分
③リズム・ベビー 月3~4回金曜日 午前11時10分~11時40分
・2歳児~未就園児対象サークル
(平成23年3月以前)
日時/④ポコ・ア・ポコ 月3~4回火曜日 午前10時10分~11時10分
⑤ドリーム・キッズ 月3~4回木曜日 午前10時30分~11時30分
⑥親子リズム 月3~4回金曜日 午前10時~11時
会場/①③④⑥溝沼市民センターほか ②⑤膝折市民センター3階町内会館ほか
会費/①②③年1,500円、月1,500円 ④⑤⑥年1,500円 月2,000円
その他/講師による指導、遠足やクリスマス会や誕生会の行事企画あり
圃・圃/①③④⑥柳澤 ☎474-8484 ②⑤中村 ☎090-8487-2028 (正午~午後2時または8時以降)

PHOTO NEWS

📷 金賞受賞！おめでとうございます

10月14日(日)、第12回東日本吹奏楽大会に西関東支部の代表として出場した朝霞第五中学校吹奏楽部が、金賞を受賞しました。

11月28日(水)、金賞受賞の報告会が市役所で行われました。朝霞第五中学校吹奏学部は、前回の大会に出場し銀賞を受賞しておりましたが、本年度は念願の金賞を受賞することができました。

平成20・21年度のように2年連続金賞受賞を目指して、今後もがんばっていただきたいと思います。金賞の受賞おめでとうございます。



市民
伝言
板

PHOTO
NEWS



📷 朝霞駅前商店会ふれあいまつり&クリスマスイルミネーション点灯式開催！

12月1日(土)、朝霞駅前南口広場で朝霞駅前商店会ふれあいまつり~クリスマス in ジャズ~が開催され、プロジャズミュージシャンや朝霞高校ジャズバンド部等によるジャズの演奏が披露されました。

また、同日クリスマスイルミネーションの点灯式が行われ、駅前を美しく輝かせました。点灯式の後は、

朝霞児童合唱団のクリスマスソング合唱等も行われ、集まった皆さんを魅了しました。

📷 山形県東根市と「災害相互援助協定」を締結しました

11月22日(木)、朝霞市と山形県東根市は、「災害相互援助協定」を締結しました。

この協定は、両市のいずれかの地域で大規模な災害が発生した場合に、被災市が求める業務等について、迅速に対応ができるよう、援助内容や連絡体制を整えておくものです。

また、両市は、災害時に限らず日頃からさまざまな分野で交流を進めていくことを確認しました。

(写真左から) 富岡市長、土田市長



📷 年末年始特別警戒出発式が行われました

12月5日(水)、朝霞中央公園陸上競技場で、ロンドンオリンピック女子レスリング金メダリストの小原日登美さんを一日警察署長に迎えて、埼玉県警察音楽隊による演奏、カラーガード隊による演技が行われました。

一日警察署長の小原さんには、朝霞駅南口までのパレード後に自主防犯パトロール隊の協力を得て行われた、防犯キャンペーンに参加していただき、犯罪被害防止を呼び掛けていました。

📷 みんなでつかんだ全国大会への切符

12月6日(木)、全国中学校駅伝大会に出場する朝霞第三中学校陸上部女子の皆さんの壮行会が市役所で行われました。

朝霞第三中学校陸上部女子の皆さんは、11月10日(土)に開催された埼玉県予選で、2位と3秒差という僅差で優勝しました。昨年に引き続きの2連覇で、埼玉県代表として全国大会に出場することになりました。選手の代表として寺島さんは、「自分と仲間と先生を信じてがんばる」と決意を語ってくれました。

なお、全国大会は12月16日(日)に開催され、結果は23位でした。



📷 ハンドメイドの焼き菓子と雑貨はいかがですか？

12月5日(水)、市役所の市民ホールで「出張！お仕事体験」と題し、職業実習のためのお店が出店されました。

これは、NPO法人なかよしねっとが県の特別支援教育課と協働し、県立和光南特別支援学校の生徒と一っしょに始めた事業で、障がい者の働く場・社会参加の場を準備する事業の一環として行われています。

販売したのは、なかよしねっとスタッフが作った焼き菓子と、高等部作業班が製作した作品です。生徒たちは、計算をしたり商品を渡したり、販売員を楽しんでいました。この事業も今年で3年目となりました。1月25日(金)も市役所で出店予定です(午前9時頃～)。



あさか歳時記



黒目川花まつり

春



朝霞市民まつり「彩夏祭」

夏

愛する朝霞の街なかを、ゆっくりと散歩しながら楽しんでみてください。いつもとは違う、素敵な発見がきっとあることでしょう



冬

北朝霞駅北口前のイルミネーション



秋

公園通りのケヤキ並木

建設業許可、入札参加資格申請や電子申請、宅建業、貨物運送の許可、会社の設立、会計記帳、相続／遺言などで困ったら

あさか野行政書士事務所

(松尾行政書士事務所)
行政書士 松尾 信一
電話：048-450-1390
FAX：048-450-1399
朝霞市本町2-7-21
<http://www.gasaka.com>

大切な人とのお別れは

(株)花輪式典

がプロデュースする安心サポートご葬儀で。

施主ご負担金額 朝霞市市民葬儀指定葬儀社
火葬式(密葬) ￥156,870.より(親族10名)
家族/親族葬儀 ￥195,870.より(家族/親族15名)
上記別料金：式場使用料・飲食代・バス・返礼品・心付・ご供花・枕飾等

TEL 048-451-0401

〒351-0005 朝霞市根岸台4-11-12 <http://shiminso.jp>

相続・遺言・遺留分減殺・交通事故被害・離婚・債務整理の初回相談料(1時間)は、**無料**です！
その他、民事事件・家事事件・刑事事件・少年事件などのご相談にも応じます。

●法律相談の予約は、電話または窓口にて受け付けております。【埼玉弁護士会所属】
法律相談料は1時間まで5,250円(税込)以後30分ごとに5,250円です。
受付時間：月～金曜日 午前9時～午後7時 / 土曜日 午前9時～午後6時

TEL 048-472-7300

塩味法律事務所 〒351-0022 朝霞市東弁財2-12-21
Shiomi Law Office <http://members2.jcom.home.ne.jp/shiomi-law-office/>

代表弁護士 塩味 達次郎
弁護士 塩味 滋子
弁護士 上野 奈央子
弁護士 長瀬 昇平
弁護士 岡崎 篤嗣



広報あさか No. 665

発行日/平成25年1月1日(毎月2回1日・15日発行) 発行人/朝霞市長 編集/朝霞市市政情報課
朝霞市役所/〒351-8501 埼玉県朝霞市本町1-1-1 TEL 463-1111(代) FAX 467-0770(代)

広報あさか音声テープを図書館本館と北朝霞分館で貸し出しています。

広報あさかは再生紙を使用しています

