

Asaka

むさし
フロント
あさか

— だれもが誇れる 暮らしつづけたいまち 朝霞 —

広報あさか
No.828

溝沼 獅子舞

令和8年

5

2026年

溝沼獅子舞で使用される
大獅子・中獅子・女獅子

「溝沼獅子舞」は、市内に唯一残る獅子舞として昭和48年に朝霞市指定無形文化財に指定され、獅子頭等の用具も朝霞市指定有形文化財に指定されています。毎年4月と10月に奉納舞が実施されますので、ぜひご覧ください。

目次 CONTENTS

- | | |
|--------------------|-------------------------|
| 2 自治会・町内会に加入しませんか？ | 20 市長からの手紙、新たな財源確保の取り組み |
| 3 彩夏祭ご協賛・募金のお願い | 21 情報 BOX |
| 4 令和8年度一般会計予算概要 | 33 ようこそ！あさかの生涯学習へ |
| 6 水道事業・下水道事業会計予算概要 | 38 わたくしたちの健康 |
| 7 民生委員・児童委員の日 | 39 みんなすこやか、市民伝言板 |
| 8 議会だより | 40 PHOTO NEWS |



朝霞市キャラクター
ぼぼたん

自治会・町内会に加入しませんか？

☎朝霞市自治会連合会事務局（地域づくり支援課内） ☎463-2645



地域を良くするために共通の目標をもって活動しているのが「自治会・町内会」です。

自治会・町内会の活動は、それぞれ地域の皆さんが地域の実情に応じて、地域の皆さんで決めています。隣近所が互いに助け合って地域を守ることや備えることを「共助」といいます。多くの人々が参加し助け合いができることは、直接、住んでいる皆さんの生活環境に大きく影響してきます。

自治会・町内会って何をしているの？

①まちを守っています！【防犯活動】

夜道を照らす防犯灯の設置・維持管理や、夕方・夜間の防犯パトロールを実施しています。

②災害に備えています！【防災活動】

自主防災組織を結成し、日頃から防災訓練をしたり、非常食などの防災用品を備蓄・管理するなど、災害時に備えています。

③子どもたちの健やかな成長を見守っています！

クリスマス会や流しそうめん大会等の活動を支援するほか、登下校時の見守りなど、子どもたちが健やかに育つよう、地域で見守っています。

④地域の美化活動に取り組んでいます！

「きれいなまちづくり運動（春・秋）」や「黒目川堤防清掃活動」で道路や公園、遊歩道をご近所同士で清掃するなど地域の美化活動を進めています。

⑤レクリエーションなど親睦の場もあります！

夏祭り、餅つき大会など季節の行事を企画・運営したり、彩夏祭に協力したりしています。

⑥高齢者を地域で支えています！

高齢者の見守り活動として家を訪ねたり、声掛けをしたりするほか、地域でお話し会を開催しています。

ぜひ自治会・町内会への加入をご検討ください！自治会・町内会への加入は右のコードの申込フォームをご利用ください。（活動内容は自治会・町内会ごとに異なります）



加入申込フォーム

今年の彩夏祭は



7月31日(金)・8月1日(土)・2日(日)

で開催が決定しました!

問／朝霞市民まつり実行委員会事務局(地域づくり支援課内) ☎463-2645

昭和59年に市民手作りのまつりとして産声を上げた朝霞市民まつりは第12回に祭りの愛称を「彩夏祭」とし、回を重ねるごとに発展を続け、今年で43回目を迎えます。朝霞市民まつり実行委員会では、子どもたちの笑顔と元気があふれ、心に刻まれる思い出を作り、前回は上回る一層の盛り上がりを目指したお祭りにできるよう、鋭意、準備を進めています。打ち上げ花火、力強い鳴子踊りやお祭りならではの屋台をお楽しみください!!

ご協賛のお願い

協賛金募集期間：
5月29日(金)まで



彩夏祭
ホームページ

【申込方法】

①メール・郵送・FAX 申込書に必要事項を記入し、事務局までメール・郵送・FAXで送付してください。なお、協賛金は、申込書に記載の振込先口座へ、申込者名義でお振り込みください。

②窓口 申込書に必要事項を記入し、協賛金を添えてお申し込みください。

申込先／朝霞市民まつり実行委員会事務局 〒351-8501 朝霞市本町1-1-1地域づくり支援課内
FAX048-463-2294 ✉tiiki_sien@city.asaka.lg.jp

【申込書配布・掲載場所】 事務局窓口・各公共施設・彩夏祭ホームページ

【協賛特典】 協賛金額に応じて、彩夏祭のパンフレットやホームページに文字の大きさを変えて掲載します。また、1,000円以上ご協賛の方には抽せんで謝礼品をお送りします(当選者の発表は、商品の発送をもってかえさせていただきます)。その他にも、ホームページへのリンクや地方車への協賛者名の掲載、花火観覧席等の特典があります。詳しくは、右上のコードから彩夏祭ホームページでご確認いただくか、事務局へお問い合わせください。

彩夏祭 募金協力のお願い

皆さんから寄せられた募金は、朝霞市民まつり「彩夏祭」のよさこいなどの催し物のほか、会場設営や警備など彩夏祭全体の運営に幅広く活用させていただきます。皆さんのご協力をお待ちしています。

寄付方法

すべての方

- ①クレジットカードで募金
- ②PayPayで募金

ソフトバンクのスマートフォンをご利用の方

- ①電話利用料金とまとめて募金
- ②ソフトバンクポイントで募金



つながる募金
ホームページ



つながる募金

一般会計予算概要

対前年度比
8.1%増

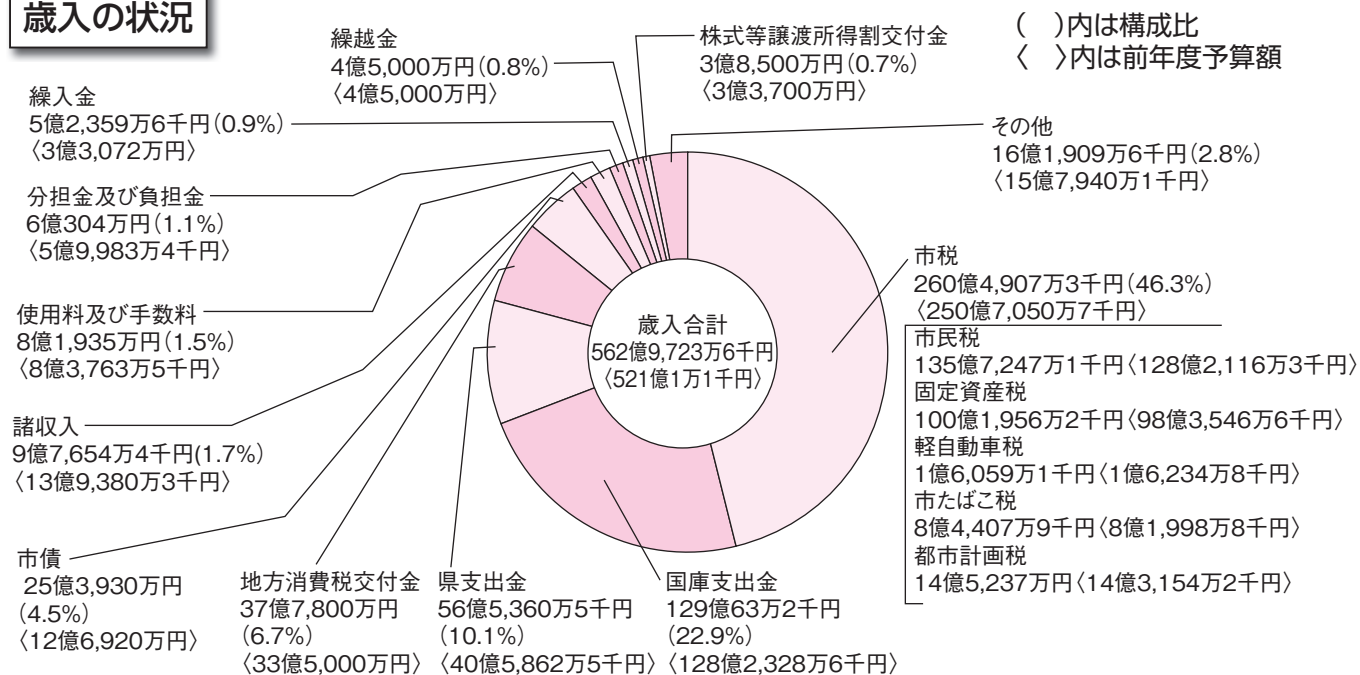
令和8年度(2026年度)の予算が、令和8年第1回市議会定例会で可決されました。
ここでは、新年度当初予算の内容についてお知らせします。

一般会計予算の総額は562億9,723万6千円で、前年度予算額(※)521億1万1千円に対して、8.1%(41億9,722万5千円)の増となっています。

これを歳出予算について前年度と比較してみると、民生費が子どものための教育・保育給付負担金の増などにより、7.7%(22億7,232万7千円)の増、教育費が小・中学校のGIGAスクール端末の購入の増などにより、27.9%(13億1,190万9千円)の増となる一方で、公債費が元金の減により、4.4%(1億3,061万3千円)の減、商工費がキャッシュレス決済ポイント還元事業の完了などにより、19.8%(5,211万9千円)の減となっています。

※前年度(令和7年度)当初予算は予算編成期に市長選挙が実施されたことから、政策的な経費を極力抑えた骨格予算として編成し、補正予算第1号で政策的な新規拡充事業の経費を計上しました。このため、前年度予算額は補正予算第1号後の予算額で表記しています。

歳入の状況



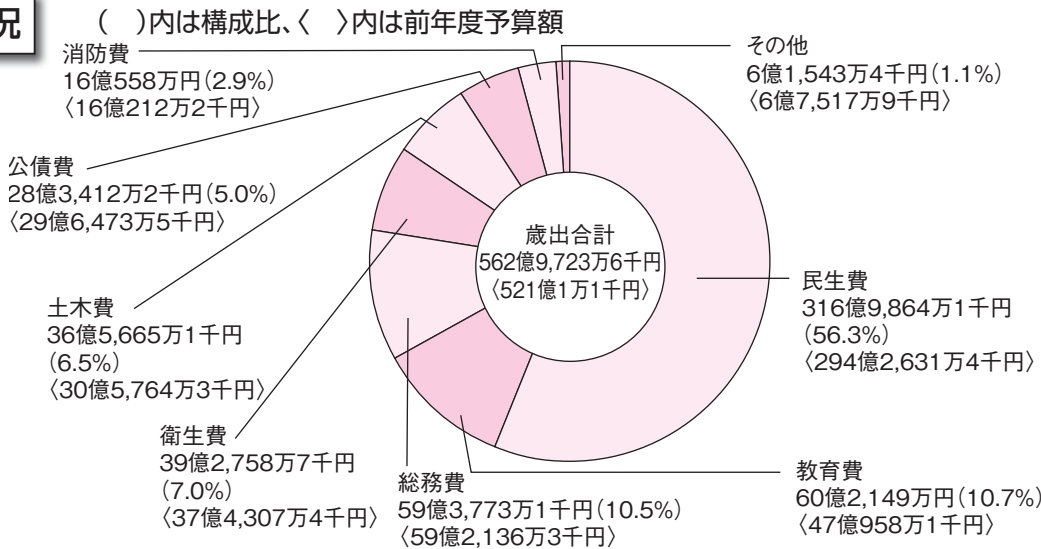
歳入

区分	予 算 額	構成比 (%)	増減率 (%)	区分	予 算 額	構成比 (%)	増減率 (%)
市 税	260億4,907万3千円	46.3	3.9	交通安全対策特別交付金	1,248万4千円	0.0	△ 5.8
地 方 譲 与 税	2億2,537万8千円	0.4	0.2	分 担 金 及 び 負 担 金	6億304万円	1.1	0.5
利 子 割 交 付 金	5,100万円	0.1	104.0	使 用 料 及 び 手 数 料	8億1,935万円	1.5	△ 2.2
配 当 割 交 付 金	2億9,400万円	0.5	36.1	国 庫 支 出 金	129億63万2千円	22.9	0.6
株式等譲渡所得割交付金	3億8,500万円	0.7	14.2	県 支 出 金	56億5,360万5千円	10.1	39.3
法 人 事 業 税 交 付 金	2億8,000万円	0.5	3.3	財 産 収 入	1億5,889万5千円	0.3	8.0
地方消費税交付金	37億7,800万円	6.7	12.8	寄 附 金	1,206万8千円	0.0	43.7
ゴルフ場利用税交付金	1,100万円	0.0	0.0	繰 入 金	5億2,359万6千円	0.9	58.3
環境性能割交付金	383万3千円	0.0	△ 93.2	繰 越 金	4億5,000万円	0.8	0.0
国有提供施設等所在 市町村助成交付金	1億3,300万円	0.2	9.3	諸 収 入	9億7,654万4千円	1.7	△ 29.9
地方特例交付金	2億3,225万1千円	0.4	10.9	市 債	25億3,930万円	4.5	100.1
地方交付税	2億518万7千円	0.4	△ 25.5	合 計	562億9,723万6千円	100.0	8.1

※パーセント表記のものについては、小数点以下第2位を四捨五入しています。

一般会計予算概要

歳出の状況



※「その他」は議会費、商工費、農林水産業費、予備費、諸支出金、労働費の合計です。

歳出

款	区分	予算額	構成比 (%)	増減率 (%)
議会費		2億7,260万7千円	0.5	△ 3.7
総務費		59億3,773万1千円	10.5	0.3
民生費		316億9,864万1千円	56.3	7.7
衛生費		39億2,758万7千円	7.0	4.9
労働費		119万3千円	0.0	△ 19.4
農林水産業費		7,392万9千円	0.1	4.3
商工費		2億1,151万1千円	0.4	△ 19.8
土木費		36億5,665万1千円	6.5	19.6
消防費		16億558万円	2.9	0.2
教育費		60億2,149万円	10.7	27.9
公債費		28億3,412万2千円	5.0	△ 4.4
諸支出金		619万4千円	0.0	2.1
予備費		5,000万円	0.1	0.0
合計		562億9,723万6千円	100.0	8.1

議会費…議会の活動のための経費です。
 総務費…徴税・戸籍・選挙・統計などのための経費です。
 民生費…福祉や保育など、住民の一定水準の生活を確保し、安定した社会生活を保障するための経費です。
 衛生費…公害対策やごみ処理など、住民の健康で衛生的な生活環境を保持するための経費です。
 労働費…労働者を支援する各種事業のための経費です。
 農林水産業費…農業の改良や組合の指導育成、農業施設の管理のための経費です。
 商工費…中小企業への融資支援、商工業の振興などのための経費です。
 土木費…道路橋りょうの整備・改良、都市計画などのための経費です。
 消防費…埼玉県南西部消防局の運営や消防団の活動などのための経費です。
 教育費…学校・博物館・公民館・図書館などの施設の設置管理、その他教育や学術文化に関する事務を行うための経費です。
 公債費…市が借り入れた市債(借金)の元金、利子の償還(返済)費です。

市民1人当たりに使われる市のお金

総額 **38万4,507円**

今年度、朝霞市の一般会計予算は、562億9,723万6千円ですから、これを市民1人当りに使うお金に換算すると、38万4,507円になります。その内容は、次のようになります。

道路舗装や改修のために	市民福祉のために	教育のために	ごみ処理や市民の健康を守るために	消防活動に	商工・農業の振興のために	議会運営・市民サービスなどに
2万4,993円	21万6,477円	4万1,142円	2万6,915円	1万1,151円	1,923円	6万1,906円
6.5%	56.3%	10.7%	7.0%	2.9%	0.5%	16.1%

※令和8年1月1日現在の人口146,414人を基に算出しています。また、円単位未満は四捨五入しています。

市民1人当たりが負担する税金

総額 **17万7,914円**

市民1人当たりが負担する市税は、市民税・固定資産税など合計17万7,914円で、市が皆さんのために使うお金との差額は、国や県からの補助金や、借入金(市債)などの財源で賄われます。

市民税	固定資産税	軽自動車税	市たばこ税	都市計画税
9万2,693円	6万8,497円	1,068円	5,693円	9,963円
52.1%	38.5%	0.6%	3.2%	5.6%

より詳しい財政状況は市ホームページに掲載しています。下のコードからご覧ください。



財政局 463-3179

(特別会計)

会計名	本年度	前年度	増減率 (%)
特別会計	225億9,513万1千円	220億9,168万6千円	2.3
国民健康保険特別会計	107億8,091万6千円	106億8,399万8千円	0.9
介護保険特別会計	97億1,859万5千円	95億6,545万1千円	1.6
後期高齢者医療特別会計	20億9,562万円	18億4,223万7千円	13.8

令和8年度(2026年度)

朝霞市水道事業・下水道事業会計予算概要

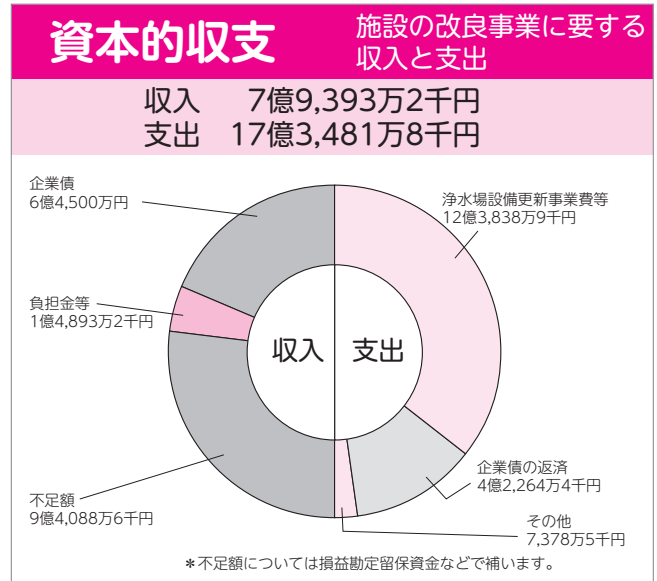
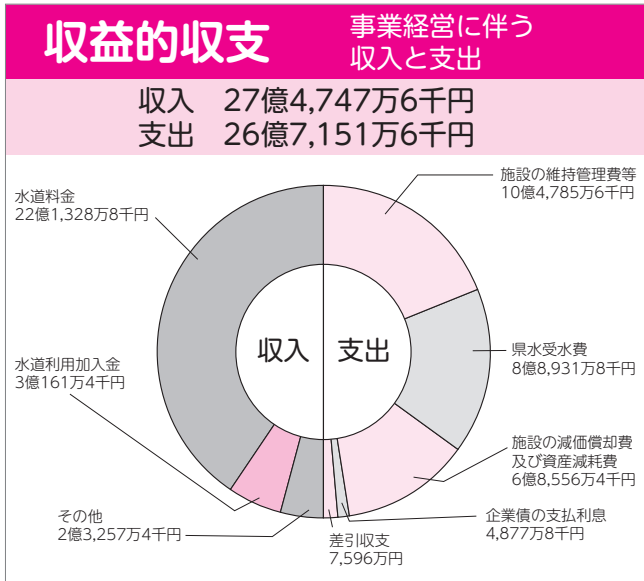
問 / 上下水道総務課 ☎462-3366

● 水道事業会計

水道事業は独立採算制で、事業費は利用者の皆さんからいただく水道料金によって賄われています。

本年度予算では、1 m³の水を皆さんにお届けする費用(給水原価・税抜) 164円79銭に対して、水道料金(供給単価・税抜)は140円で24円79銭の赤字となっています。これは、物価や人件費の高騰や県営水道の値上げによる費用の増加などが影響しています。なお、不足額は水道利用加入金などの収入で補うこととしています。

このほか、本年度も浄水場設備および老朽管の更新や、管路の耐震化など、多額の費用を要する事業を実施する必要があるので、企業債(6億4,500万円程度)を起す予定です。

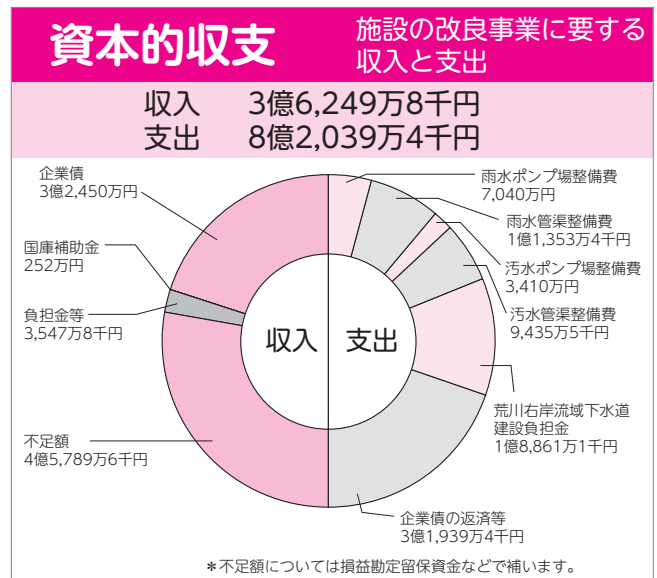
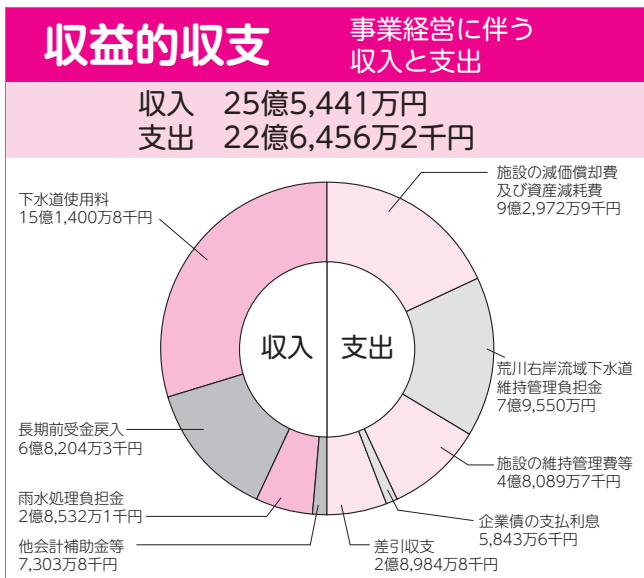


● 下水道事業会計

下水道事業は「雨水公費・汚水私費の原則」により、雨水処理費は税金(公費)で、汚水処理費は下水道使用料(私費)で賄われることとなっています。

本年度予算では、下水道使用料の改定を行い、使用料収入を15億1,400万8千円と見込んでいます。また、雨水処理に要する費用分として雨水処理負担金(2億8,532万1千円)を一般会計から繰り入れる予定です。

このほか、下水道設備の更新などの事業を実施するため、企業債(3億2,450万円程度)等を活用し、財源とする予定です。





地域で活躍する身近な相談相手・つなぎ役

5月12日は「民生委員・児童委員の日」です

問／高齢者・地域福祉課 ☎463-1594

民生委員・児童委員とは？

地域に暮らす方々の身近な相談相手として、ひとり暮らしのお年寄りや障害のある人、子育て家庭など、さまざまな生活上の困りごとの相談を受け、内容に応じて行政や専門機関へのパイプ役を担っています。だれもが安心して暮らしていけるように、地域の身近な困りごとの相談役や子どもや子育てに関する相談や見守り活動をボランティアで行っているのが民生委員・児童委員です。

また、国から委嘱を受けた非常勤の公務員でもあり、個人情報やプライバシーを守りながら、市役所や関係機関と連携し、地域福祉の向上に取り組んでいます。

民生委員・児童委員の活動 ～ある委員の実際の活動例～

①相談・支援活動

ひとり暮らしの高齢者宅を訪問し、健康状態や困りごとがないか伺った。高齢者からは「いつも訪問してもらって、助かっている」との話があった。

②地域福祉活動

小学校の通学時間に合わせて、見守りを兼ねたあいさつ運動に参加した。街中で小学生にすれ違った際、「見守りの人だ」と声をかけられるようになった。

③その他の活動

民生委員児童委員協議会の定例会で情報交換やさまざまな地域福祉の課題に関する研修を行い、より活動への理解を深められた。

地域のために一緒に活動してみませんか

朝霞市では、東・西・南・北・東北・南西部の6つの地区に分かれ、計145人(定数164人、欠員地区19地区)の民生委員・児童委員が仕事や子育てなどと両立しながら活動をしています。

下記の地区で欠員が発生していますので、活動に関心のある方は、お気軽にお問い合わせください。

◆欠員地区一覧◆

● 泉水2丁目1番～3番・13番

3丁目1番

大字溝沼(黒目川北側)

● 三原2丁目18番～20番

4丁目13番

● 東弁財1丁目2番～6番

2丁目6番・7番・10番～13番

● 本町3丁目3番～6番

青葉台1丁目全域

大字膝折・大字溝沼

● 栄町1丁目1番～4番

5丁目1番

● 栄町3丁目5番～8番

4丁目3番・4番

● 栄町5丁目5番～9番

● 仲町2丁目4番

コンフォール東朝霞3・4号棟

(2丁目4番3号・4号)

● 北原2丁目2番～4番・6番～15番

● 朝志ヶ丘2丁目5番(4号～28号)・6番～9番

● 朝志ヶ丘3丁目1番～5番

● 岡3丁目3番～8番・15番・16番

● 幸町1丁目1番～3番・10番～13番

● 膝折町1丁目1番～4番

● 膝折町4丁目1番・11番

溝沼3丁目4番～10番

● 溝沼2丁目5番・6番

3丁目1番～3番

● 溝沼5丁目1番～13番

● 溝沼7丁目4番～7番

● 西部地区全域主任児童委員



民生委員名簿

お住まいの地域の民生委員・児童委員については、市ホームページをご確認いただくか、高齢者・地域福祉課へお問い合わせください。



朝霞市議会 議会だより 令和8年第1回定例会

令和8年度（2026年度）朝霞市一般会計予算など19議案を審議

令和8年第1回朝霞市議会定例会は、2月20日(金)に招集され、会期を32日と定め開かれました。

この定例会では、市長から19議案が提出され、審議した結果、19議案を可決・同意しました。

また、議案第3号については、北朝霞駅西口ロータリー広場化事業について工事着手を見送り、予算を一部減額する修正案が提出されましたが、否決し、原案のまま可決しました。

議員提出議案は2件提出され、原案のとおり可決しました。

議案の件名と要旨は、次のとおりです。

なお、議案審議結果は市ホームページに掲載しています。



朝霞市議会 議案・議案審議結果 検索



議案審議

議案第3号 令和8年度（2026年度）朝霞市一般会計予算 原案可決（賛成多数）

【説明】令和8年度一般会計予算は、定例会初日の2月20日に市長から施政方針、予算編成の説明が行われました。

予算総額は、562億9,723万6千円で、前年度当初予算対比8.1%の増となっています。

歳入の主なものは、市税、地方消費税交付金、国庫支出金、県支出金、市債などです。

歳出の主なものは、令和9年度に開催を予定している市制施行60周年記念式典の準備に係る経費、こども人権相談やDV相談に係る経費、生成AIの導入、庁内ネットワーク回線の無線化に係る経費、防犯カメラ設置工事費補助金、朝霞地区4市共用火葬場設置基本計画の策定に向けた経費、令和9年4月から運用開始される納税通知書等の電子化導入に向けた経費、マイナンバーカードの問い合わせに係るコールセンターの設置、ねんりんピック空手道大会の開催、こども誰でも通園制度に係る乳児等支援給付負担金、公設放課後児童クラブICT導入、集団がん検診項目の拡充および予約サイト・コールセンターの設置、新規就農者育成補助金、北朝霞駅西口ロータリー改修工事、ふるさと納税にかかる経費、都市計画基礎調査に係る経費、

小・中学校 GIGA スクール端末リプレイス、中学校給食保護者負担軽減、プログラム提供型放課後子ども教室の拡充、丸沼芸術の森コレクション展や企画展の実施、中央公民館長寿命化改修工事などです。

【質疑】

デマンド交通の実施について

駒牧容子議員 デマンド交通の実施に当たり5点質問いたします。①デマンド交通導入を検討することに至った背景について②デマンド交通導入に当たり、整理した施策と金額、差額について③この事業を実施するに当たり、国や県の補助制度の活用はできているのか、また、活用できるのであれば補助率や上限など④タクシー事業者やバス事業者との調整状況はどのようになっているのか⑤実施後の評価指標は（例えば利用者数・満足度・コスト等）何に重点を置くのか。

都市建設部長 ①は、バス停までの移動が困難な方を支援するため、具体的な検討を行う運びとなりました。②は、高齢者バス鉄道共通カード給付事業、運転免許自主返納啓発事業の2事業で、令和7年度予算額は3,941万円、令和8年度予算額1,827万4千円との差額は2,113万6千円です。③は、埼玉県の地域公共交通DX・コンパクト+ネットワーク促進事業補助金を活用する予定です。補助率は2分の1で、補助額は上限の250万円を予定しています。④は、タクシー事業者は、朝霞・志木地区タクシー協議会に事業の協力をいただける旨を確認しています。バス事業者は、今回の移動支援が普段、路線バスを利用する客層と異なるということでご理解をいただいています。⑤は、実証実験期間中における利用者数、利用回数、補助額などの利用状況を分析し、より合理的な制度設計について検証していきたいと考えています。



北朝霞駅西口ロータリー広場化の再検討

田原亮議員 県内有数の乗降客数を誇る JR 北朝霞駅、東武東上線朝霞台駅は、通過交通のみの利用者数が多いというのが大きな課題です。2年間総額約4億5千万円の広場化事業については、地元でも西口より東口だという意見が当初からありますが、東口は朝霞台駅の駅舎改修がないと難しいとの説明でした。今回、駅舎改修の申し入れがあったことから、西口に限定せずエリア一帯をふかんして、より良い都市開発を行っていく大きなチャンスかと思いますが、市長の見解を伺います。

市長 北朝霞駅東口の駅前広場については、東武鉄道の駅舎の建て替えの動きと合わせて一体的な駅前広場の再編の検討も必要になると考えています。スペースが限られる西口ロータリーについては、東武鉄道の駅舎改修にかかわらず、広場化の方針変更は考えておりません。



物価高騰から子供の給食をどう守るか

高堀亮太郎議員 国や県の支援、臨時交付金の活用により、保護者負担は軽減されています。一方で、食材費の高騰は続いており、令和6年10月から令和7年6月にかけては、副菜を減らす対応も行われました。加えて、国際情勢の緊迫化を踏まえれば、今後さらに物価が上昇する可能性も高いと考えます。保護者負担の軽減が図られても、給食の質と量が守られなければ意味がありません。子どもたちの給食を守るため、予備費の確保や交付金の重点活用について、市長の所見を伺います。

市長 学校給食法の趣旨から、食材費については受益者負担の原則というものががあります。本市の学校給食費は、これまでもその原則に基づいて保護者の皆さんにご負担いただいております。今後、物価高騰が長引くなどの状況により、給食の賄材料費が不足の見込みになる場合には、学校給食費の改定の検討を行い、児童・生徒の給食の質や量を維持していきたいと考えています。

ガバメントクラウドファンディングの考え方

飯倉一樹議員 ガバメントクラウドファンディングを実施する目的や効果を市としてはどのように考えていますか。また、以前に実施したガバメントクラウドファンディングでは、想定より寄付が集まらなかった結果でした。今回予定をしている2つの取り組みで実施するに当たり、より寄付が集まるような対応策は考えていますか。

市長公室長 目的については、地域の課題解決や活性化を図るための取り組みを行う際に必要となる財源の確保であり、その効果としては、本市が取り組むプロジェクトの内容や成果を市内外の多くの方々にPRすることで、本市の魅力を発信するだけでなく、プロジェクトの趣旨に共感、賛同してくださる方や本市を応援してくださる方の輪が広がることが期待できるものと考えています。

次に、対応策については、募集時期や返礼品の設定、周知方法など、現在調整を行っています。また、年末に向けて寄付が増加する傾向にあることから、年末に近い時期での募集を検討したり、取り組み独自の返礼品を設定したり、取り組みの周知については、ポータルサイト掲載ページの掲載内容の充実、SNSを活用した効果的な情報発信など、多くの方の目に留まるような工夫を行いたいと考えています。



重層的支援の考え方

西明議員 朝霞市において地域共生社会の実現に向けた重層的支援体制整備が必要な背景と、今後の教育とのかかわり方、職員研修の目的をお伺いします。

福祉部長 近年では、複数の課題を抱える世帯が増えていることから、分野ごとの縦割りを超えた重層的な支援による一体的につなぐ地域共生社会の実現が必要と考えています。そのため、福祉部では令和8年度から地域共生社会課を設置します。また、教育分野との連携において、学校で把握される子どもや家庭の状況など、必要に応じて福祉分野との連携は重要だと考えています。今後、職員研修による職員の理解と意識づけを高めていき、支援会議をはじめとした庁内の連携体制を整備していきます。



にんじん広場の工事は今やるべきか

黒川滋議員 今回、北朝霞・朝霞台駅周辺交通戦略を策定するという事で予算が計上されています。その結果は、今後の朝霞台駅周辺整備に影響するということですが、その策定が終わる前に、北朝霞駅西口ロータリー（通称「にんじん広場」）の広場化工事が着手される予算も計上されています。北朝霞駅西口ロータリーの改修や朝霞台駅南口の実証実験は一度立ち止まって整理したほうがいいのではないのでしょうか。

都市建設部長 東武鉄道の駅舎の建て替えの機会を捉えてエリア一帯の交通状況を整理し、役割分担を検討するとともに、きめ細やかな街路空間づくりを戦略的に進めるため地区交通戦略を策定するものです。

この際、今後予定している北朝霞駅西口ロータリーの広場化を考慮した検討ができると考えています。

また、朝霞台駅南口の実証実験については、時間帯により道路の使い方を変える柔軟な利活用が可能か検証する実験であり、その成果を交通戦略に反映していきたいと考えています。

職員採用のあり方

本田麻希子議員 昨年度から職員採用試験をSPI検査のみとしています。公務員・自治体職員として必要な知識、法律を理解し、それらを根拠に仕事をするのできる人を引き続き採用できるのでしょうか。

総務部長 新規採用職員の採用後の研修において、公務員として必要な知識を確実に習得できるよう、eラーニングなどを活用して、新規採用職員の育成を図っていきたく考えています。具体的には、地方自治法や地方公務員法などの法律科目のほか、エクセルなどITスキルを習得できる科目を検討しています。



職員の増員要求への対応は

石川啓子議員 毎年、各課から職員を増員してほしいという要望が出されています。その要望に対して、来年度はどのように対応したのでしょうか。

市長公室長 常勤職員の配置について、増員要求のとおりに対応した部署は、ファシリティマネジメント推進室、ねんりんピック室、保育園、道路整備課、教育指導課の計5部署、増員したものの要求人数に満たない部署は、職員課、福祉相談課、保育課、下水道施設課の計4部署となっています。

そのほか、機構改革に伴い、福祉部およびこども・健康部において、部長、課長、係長職の増員を行います。

また、増員要求に対応できていない部署としては、危機管理室、デジタル推進課、課税課、地域づくり支援課、産業振興課、総合窓口課、朝霞台出張所、朝霞駅前出張所、生活援護課、障害福祉課、長寿はつらつ課、こども未来課、こども家庭センター、保険年金課、まちづくり推進課、みどり公園課、水道施設課、生涯学習・スポーツ課、文化財課、監査委員事務局の計20部署です。

なお、会計年度任用職員の増員要求に対応した部署は、保育園、教育総務課、学校給食課、文化財課の計4部署、増員要求に対応できていない部署は、総合窓口課、障害福祉課、こども未来課、保育課、こども家庭センター、保険年金課、上下水道総務課、教育管理課、教育指導課、図書館、監査委員事務局の計11部署となっています。



資源組合負担金のこれまでと今後

田辺淳議員 新年度の予算が(約563億円・対前年度比8.1%増であっても)かなり抑制的となっているのは、民生費(福祉分野)の支出が増加していることでもあります。今年の夏以降工事に着手する「朝霞和光資源循環組合」のごみ処理施設にかかる負担金の増加もその大きな要因です。これまでごみ処理にかかる費用は平均して14億円とされてきましたが、これらを含めた負担金は、今後どのように推移するのか伺います。

総務部長 負担金については、前年度と比べまして、約16億700万円の増となっています。主な要因としては、扶助費に該当する子どものための教育・保育給付費負担金、介護給付・訓練等給付費負担金のほか、朝霞和光資源循環組合負担金の増額によるものです。今後についても、扶助費に係る負担金が職員の処遇改善加算や利用の増加により増加が見込まれる一方、朝霞和光資源循環組合負担金は、ごみ処理施設建設後の令和12年度以降に減額を見込んでいます。

一般会計予算に対する修正案(黒川議員 ほか1名 発議) 否決(賛成少数)

令和8年度(2026年度)朝霞市一般会計予算について修正動議が提出され、原案と併せて審議されました。

原案に対する修正部分は、北朝霞駅西口ロータリー広場化事業の予算を1億7,994万8千円減額するものです。



議案第4号 令和8年度(2026年度)朝霞市国民健康保険特別会計予算 原案可決(賛成多数)

【説明】 予算総額は、107億8,091万6千円で、前年度当初予算対比0.9%の増となっています。

歳入の主なものは、国民健康保険税、県支出金などです。

歳出の主なものは、療養給付事業、高額療養費支給事業、国民健康保険事業費納付金などです。

【質疑】

国民健康保険税の値上げについて

外山麻貴議員 一般会計からの補填が令和8年度からできなくなりますが、1人当たりの保険税率はどれくらいあがりますか。具体的なモデルケースで示してください。また、どういった世帯へ影響が大きいのですか。

こども・健康部長 保険税率については、ケース1は、70歳以上74歳以下の1人世帯、年金収入を140万円、固定資産税なしとした場合、7割軽減の世帯となり、子ども・子育て支援納付金分を含む令和8年度の保険税率案では1万6,100円で、3,800円の増。ケー

ス2は、50歳代の夫婦2人世帯で、夫の給与収入を120万円、固定資産税を14万円とした場合、5割軽減の世帯となり、10万7,700円で、4,100円の増。ケース3は、40歳代の夫婦2人と小学生以上の子1人の3人世帯で、夫の給与収入を240万円、固定資産税を12万円とした場合、2割軽減の世帯となり、30万4,300円で、3万4,700円の増。ケース4は、40歳代の夫婦2人と小学生以上の子1人の3人世帯で、夫の給与収入を400万円、固定資産税なしとした場合、軽減の適用はなく、47万5,400円で、6万5,300円の増と試算しています。

また、世帯への影響ですが、国民健康保険に加入する世帯員が多く、朝霞市内に固定資産を所有していない世帯ほど、保険税額の増額幅が大きくなる傾向です。



議案第5号 令和8年度(2026年度)朝霞市介護保険特別会計予算 原案可決(賛成多数)

【説明】 予算総額は、97億1,859万5千円で、前年度当初予算対比1.6%の増となっています。

歳入の主なものは、保険料、支払基金交付金などです。

歳出の主なものは、総務管理費、介護サービス等諸費、包括的支援事業・任意事業費などです。



議案第6号 令和8年度(2026年度)朝霞市後期高齢者医療特別会計予算 原案可決(賛成多数)

【説明】 予算総額は、20億9,562万円で、前年度当初予算対比13.8%の増となっています。

歳入の主なものは、後期高齢者医療保険料、繰入金などです。

歳出の主なものは、一般管理費、徴収費、後期高齢者医療広域連合納付金などです。

議案第7号 令和8年度(2026年度)朝霞市水道事業会計予算 原案可決(賛成多数)

【説明】 収益的収入および支出については、収入の事業収益が、27億4,747万6千円で、前年度当初予算対比3.6%の増、支出の事業費が、26億7,151万6千円で、前年度当初予算対比11.6%の増となっています。

資本的収入および支出は、資本的収入が、7億9,393万2千円で、前年度当初予算対比14.9%の増、資本的支出が、17億3,481万8千円で、前年度当初予算対比2.0%の減となっています。

なお、資本的収入額が資本的支出額に対して不足する額については、当年度分損益勘定留保資金等で補填するものです。



議案第8号 令和8年度(2026年度)朝霞市下水道事業会計予算 原案可決(賛成多数)

【説明】 収益的収入および支出については、収入の事業収益が、25億5,441万円で、前年度当初予算対比22.6%の増、支出の事業費が、22億6,456万2千円で、前年度当初予算対比8.7%の増となっています。

資本的収入および支出は、資本的収入が、3億6,249万8千円で、前年度当初予算対比57.4%の減、資本的支出が、8億2,039万4千円で、前年度当初予算対比34.2%の減となっています。

なお、資本的収入額が資本的支出額に対して不足する額については、当年度分損益勘定留保資金等で補填するものです。

議案第9号 令和7年度(2025年度)朝霞市一般会計補正予算(第7号) 原案可決(賛成多数)

【説明】 補正額は、14億5,270万7千円の増額で、予算総額は、577億9,423万7千円となりました。

歳入は、地方交付税、国庫支出金、県支出金、諸収入などを増額し、市債を減額しています。

歳出は、子どものための教育・保育給付負担金、キャッシュレス決済ポイント還元事業委託料などを増額します。

また、新たに防災対策用備品購入費、生活保護費追加給付、スポーツ用品購入費などを計上します。

議案第10号 令和7年度(2025年度)朝霞市国民健康保険特別会計補正予算(第3号) 原案可決(全会一致)

【説明】 補正額は、4億3,315万4千円の増額で、予算総額は、111億2,025万4千円となりました。

歳入は、繰入金等を増額しています。

歳出は、基金積立金を増額しています。



議案第11号 令和7年度（2025年度）朝霞市介護保険特別会計補正予算（第2号）

原案可決（全会一致）

【説明】 補正額は、113万9千円の増額で、予算総額は、101億2,356万3千円となりました。

歳入は、財産収入を増額しています。

歳出は、介護保険保険給付費支払基金積立金および介護保険高額介護サービス費資金等貸付基金積立金として基金積立金を増額しています。

議案第12号 令和7年度（2025年度）朝霞市後期高齢者医療特別会計補正予算（第3号）

原案可決（全会一致）

【説明】 補正額は、2,694万9千円の増額で、予算総額は、18億7,199万9千円となりました。

歳入は、調定額および収納率の見込みにより、後期高齢者医療保険料を増額しています。

歳出は、後期高齢者医療保険料の見込みおよび保険基盤安定負担金の確定により、後期高齢者医療広域連合納付金を増額するものです。

議案第13号 職員の勤務時間、休日及び休暇に関する条例の一部を改正する条例

原案可決（全会一致）

【説明】 職員の仕事と家庭の両立支援のため、部分休業の対象外となる小学校1年生から3年生までの子を持つ職員が、部分休業と同様に取得できる休暇として「子育て時間」を新設するものです。



議案第14号 朝霞市国民健康保険税条例の一部を改正する条例

原案可決（賛成多数）

【説明】 令和9年度の埼玉県内保険税水準の準統一に向け、所要の改正を行うほか、地方税法施行令が改正されたことに伴い、基礎課税額に係る課税限度額を65万円から66万円に、後期高齢者支援金等課税額に係る課税限度額を24万円から26万円にそれぞれ引き上げるものです。また、地方税法等の改正に伴い、国民健康保険税の課税額として、新たに子ども・子育て支援納付金課税額を加えるため、必要な規定の整備を行うものです。

議案第15号 朝霞市機構改革に伴う関係条例の整理に関する条例

原案可決（全会一致）

【説明】 令和8年4月1日の機構改革の実施に伴い、課等の名称を改正する条例をまとめ、整理したものです。



議案第16号 朝霞市特定教育・保育施設及び特定地域型保育事業の運営に関する基準を定める条例の一部を改正する条例

原案可決（賛成多数）

【説明】 特定乳児等通園支援事業の運営に関する基準の内閣府令が公布されたことに伴い、所要の改正を行うものです。



議案第17号 朝霞市乳児等通園支援事業の設備及び運営の基準に関する条例の一部を改正する条例

原案可決（賛成多数）

【説明】 乳児等通園支援事業の設備および運営に関する基準の一部を改正する内閣府令が公布されたことに伴い、所要の改正を行うものです。



議案第18号 朝霞市介護保険条例の一部を改正する条例

原案可決（賛成多数）

【説明】 介護保険法施行令が改正されることに伴い、令和8年度介護保険料の算定に関する合計所得金額の算定方法および市町村民税の課税・非課税の判定基準について特例を設けるものです。

議案第19号 固定資産評価審査委員会委員選任に関する同意を求めることについて

原案可決（全会一致）

【説明】 次の方を委員に選任することに同意を求めるものです。

橋本由美子

議案第20号 朝霞市障害者ふれあいセンター設置及び管理条例の一部を改正する条例

原案可決（賛成多数）

【説明】 朝霞市障害者ふれあいセンターで実施する特定相談支援事業および障害児相談支援事業の充実を図るため、当該事業を朝霞市総合福祉センターの事業と統合し、指定管理業務から削除するものです。

議案第21号 朝霞市総合福祉センター設置及び管理条例の一部を改正する条例

原案可決（全会一致）

【説明】 障害者相談支援事業および就労支援に係る事業の質の向上を図ることを目的とし、当該事業を委託業務にすることで市が主体的に事業を推進していくため、朝霞市総合福祉センターで行う指定管理業務から削除するほか、所要の改正を行うものです。

令和8年第1回定例会 議案審議結果表（賛否が別れた議決のみ掲載）

番号	件名	議決結果	進政会			あさか未来			公明党			立憲・歩の会		無所属										
			石原	野本	増田	陶山	獅子倉	ごん	田原	福川	飯倉	西高	利根	岡崎	遠藤	駒牧	宮林	黒川	本田	石川	外山	兼本	渡部	
(市長提出議案)			○：賛成 ×：反対 欠：欠席 退：退席 早：早退																					
第3号	令和8年度(2026年度)朝霞市一般会計予算	原案可決	○	○	○	○	○	○	○	○	○	○	○	○	○	○	○	○	○	○	○	○	○	○
	令和8年度(2026年度)朝霞市一般会計予算に対する修正案(黒川議員 ほか1名発議)	否決	×	×	×	×	×	×	×	×	×	×	×	×	×	×	×	×	×	×	×	×	×	×
第4号	令和8年度(2026年度)朝霞市国民健康保険特別会計予算	原案可決	○	○	○	○	○	○	○	○	○	○	○	○	○	○	○	○	○	○	○	○	○	○
第5号	令和8年度(2026年度)朝霞市介護保険特別会計予算	原案可決	○	○	○	○	○	○	○	○	○	○	○	○	○	○	○	○	○	○	○	○	○	○
第6号	令和8年度(2026年度)朝霞市後期高齢者医療特別会計予算	原案可決	○	○	○	○	○	○	○	○	○	○	○	○	○	○	○	○	○	○	○	○	○	○
第7号	令和8年度(2026年度)朝霞市水道事業会計予算	原案可決	○	○	○	○	○	○	○	○	○	○	○	○	○	○	○	○	○	○	○	○	○	○
第8号	令和8年度(2026年度)朝霞市下水道事業会計予算	原案可決	○	○	○	○	○	○	○	○	○	○	○	○	○	○	○	○	○	○	○	○	○	○
第9号	令和7年度(2025年度)朝霞市一般会計補正予算(第7号)	原案可決	○	○	○	○	○	○	○	○	○	○	○	○	○	○	○	○	○	○	○	○	○	○
第14号	朝霞市国民健康保険税条例の一部を改正する条例	原案可決	○	○	○	○	○	○	○	○	○	○	○	○	○	○	○	○	○	○	○	○	○	○
第16号	朝霞市特定教育・保育施設及び特定地域型保育事業の運営に関する基準を定める条例の一部を改正する条例	原案可決	○	○	○	○	○	○	○	○	○	○	○	○	○	○	○	○	○	○	○	○	○	○
第17号	朝霞市乳児等通園支援事業の設備及び運営の基準に関する条例の一部を改正する条例	原案可決	○	○	○	○	○	○	○	○	○	○	○	○	○	○	○	○	○	○	○	○	○	○
第18号	朝霞市介護保険条例の一部を改正する条例	原案可決	○	○	○	○	○	○	○	○	○	○	○	○	○	○	○	○	○	○	○	○	○	○
第20号	朝霞市障害者ふれあいセンター設置及び管理条例の一部を改正する条例	原案可決	○	○	○	○	○	○	○	○	○	○	○	○	○	○	○	○	○	○	○	○	○	○
(議員提出議案)			○：賛成 ×：反対 欠：欠席 退：退席 早：早退																					
第2号	アメリカ・イスラエルによるイラン攻撃に抗議し即時中止を求める決議の件	原案可決	○	○	○	退	○	○	○	○	○	○	○	○	○	○	○	○	○	○	○	○	○	○

一般質問

一般質問とは、生活に関わる市政全般のことについて、市に対して行う質問です。

総務関係

持続可能な財政確保、中期財政計画について

高城亮太郎議員 中期財政計画では、今後、市の財政運営が一層厳しくなる見通しが示されました。市民生活に必要なサービスを将来にわたり維持するには、今のうちから無理のない財政運営に改める必要があります。そこで、歳入や歳出をどのように見直し、持続可能な財政運営につなげていくのか伺います。

総務部長 歳入歳出の差額については、財政調整基金を取り崩して事業を実施することになりますが、将来、財政調整基金が枯渇した場合には、景気変動や災害時など緊急の場合に対応できない状況となります。

このため、安定した財政運営の観点から、財政調整基金の枯渇を防ぐために、行政改革の取り組みである新たな歳入の確保や、事務事業の見直しによる歳出の削減などに努めていきたいと考えています。

その他の質問項目 外国人住民を取り巻く行政課題／日本への誇りと自尊心を育てる歴史教科書の採択



地域デジタル通貨を活用した地域経済循環

渡部竜二議員 デジタル地域通貨を地域経済施策にとどまらず、給付金事業をはじめ、健康づくり、ボランティア、子育て、高齢者支援、防災等に活用し得る総合的施策とする考えはないのか。市長公室としての認識と、今後の検討の方向性について伺います。

市長公室長 デジタル地域通貨は、地域経済の活性化にとどまらず、給付金事業、健康づくりなど、幅広い行政分野に渡る活用可能性を持つ施策であると認識しています。

現時点では、まず担当課を中心に導入の目的、費用対効果、システムの仕様、他自治体の先行事例等について基礎的な調査研究を進めていきたいと考えています。

その上で、給付金事業や健康づくりなど、多分野に渡る連携を検討する段階においては、関係する各部署と調整を図り、必要に応じて全庁横断的な体制を整えながら、総合的な施策として検討を進めていきます。

その他の質問項目 給付金事業における事務費削減と効率化について

衆議院選挙における不正選挙の対策と周知

ごん純一議員 選挙には付き物ですが、今回は特にSNSで不正選挙を訴える人が目につきました。投票立会いを実際に行っている私は、不正選挙は不可能だと思っていますが、朝霞市は票の不正が行われないようといった対策を取られていますか。

選挙管理委員会事務局長 本市に限らず、開票所における不正防止対策として、公職選挙法第62条で規定される開票立会人は、開票に関する事務が公正に行われているかを監視する役割として選任されています。また、同法第69条で規定される開票参観人についても、市内在住の選挙権を有する者が開票所内において開票作業の参観が可能となっています。なお、秩序保持や安全管理も含め警察官の立ち会いを求めるなどの対応も実施しているところです。

その他の質問項目 2026年の衆議院選挙における週密スケジュールや荒天の影響について



16時に閉庁なら「行かない市役所」実現を

外山麻貴議員 7月から市役所の開庁時間が8時45分から16時までに変更され、90分短縮されますが、全国で短縮されている自治体のほとんどは16時30分閉庁です。16時にした理由は何ですか。また、開庁時間短縮は、近隣市に比べて遅れているオンライン化を進めて「行かない市役所・書かない市役所」を実現してから実施すべきではないですか。試行実施とのことですが、市民サービスへの影響をどのような指標で検証しますか。また、試行結果を公表する予定はあるのか伺います。

総務部長 閉庁時間については、窓口等の閉庁に係る事務処理や残務整理、業務改善等を行う時間に合計75分を閉庁後に確保することおよび来庁者の利用実態を分析した結果、午後4時までとすることが効率的であると判断しました。オンライン手続きについては電子申請の受付件数が、令和4年度から令和6年度までにかけて約3.8倍に増加しており、試行の実施に着手できる段階であると考えています。また、令和8年10月を目途に、来庁者数の変化や時間帯別の分布、市民からの意見、要望の内容を指標として市民サービスへの影響についての効果測定を行う予定です。試行結果の公表は、本格実施の判断に関わる重要な情報であることから、その方法や時期について検討したうえで行いたいと考えています。

その他の質問項目 給付金事業の効率化、デジタル手法の活用とデジタル地域通貨の可能性／放課後児童クラブと放課後子ども教室の連携で7歳の壁対応を

深刻な紛争拡大と市のスタンスを問う

田辺淳議員 米国・イスラエルによるイラン大統領の殺害・先制攻撃は、世界中を紛争に巻き込む言語道断の行為です。トランプ大統領は、この1年間で驚天動地の暴挙を繰り返し、世界中の人びと（特に弱者）を不安や恐怖にさらしています。貧困や格差が広がる世界で、指導的立場にいる人間が、平然と人の殺害を口にする。特に教育現場、子どもたちへの影響ははかり知れません。その大統領にこびる高市首相も気がかりです。市民に寄り添う基礎自治体の市長のスタンスを伺います。

市長 高市政権が進めるさまざまな政策が地方自治や市民生活にどのような影響を与えるか注視していますが、時の政権がいかなるものであっても、市民生活の市民の福祉の向上、安心・安全なまちづくりを最優先に考えていきます。また、国際紛争という点について、朝霞市は世界166の国・地域の約8,600の都市が加盟し、市民の安全と安心を守ることに尽力する地方自治体の首長、市長で構成される平和首長会議に入っています。そこにおいて、武力紛争に関与するすべての国に対し、直ちに停戦し、平和と安定を回復するよう強く求めるという、平和首長会議の共同アピールを3月16日付で発出しています。

その他の質問項目 原発再稼働と防災／循環の政策／中小事業者の継承支援／生活支援と異文化交流／「民間」頼みの地域福祉と人材育成／ウォーカーブル

教育環境関係

学校徴収金業務のアプリ活用について

兼本尚昌議員 教職員が教材研究や児童・生徒への指導といった本来の業務に注力できる環境を整備するため、私がかねてより学校徴収金のキャッシュレス決済アプリ導入を提言してきました。現金を用意する保護者の負担軽減や、低学年の児童が現金袋を扱う紛失・盗難リスクの低減、そして教職員の徴収管理業務（集金・集計・未払い者への連絡・督促、業者への支払いなど）の効率化を目的としたこの施策について令和8年度からの導入の検討状況を教えてください。

学校教育部長 教育委員会では、昨年12月の校長研究協議会において、改めて学校徴収金の徴収管理アプリに関する情報提供を行いました。その際、小学校長から前向きに導入を検討したいとの意向が示され、その後すべての小学校で検討は進められています。

小学校10校のうち、すでに朝霞第一小、二小、八小、九小の4校が導入に向けて手続きを進めています。その他の学校についても、令和8年度途中での導入を目指して、校内で調整を進めています。

その他の質問項目 議員による職員へのハラスメントについて／学校予算の増額を要望／歩道の分断や連続性欠如の改善のため歩道整備予算の増額を要望

リサイクルプラザ事業再構築の検討状況

福川鷹子議員 リサイクルプラザは、ごみの減量化、再資源化に関する情報発信拠点として平成12年に開所し、これまで、市民の皆さんが生活の中でごみの減量化、再資源化を実践していくため、さまざまな事業を展開されましたが、社会情勢の変化などに伴って、事業内容が時代のニーズに合わなくなっているのではないかと課題が浮かび上がってきたとのことです。今後のことを庁内検討委員会でリサイクルプラザ事業再構築報告書を作成し、また、リサイクルショップの見直しアンケートを実施されたこれまでの経緯を伺います。

市民環境部長 庁内検討委員会により、リサイクルプラザ事業再構築報告書を令和7年3月に作成し、その後、リサイクルショップの見直しに関するアンケートを10月から11月にかけて実施し、271件の回答が寄せられています。

リサイクルショップの代替として、本年2月、リユースサイト「おいくら」と協定を締結し、今までどおりの運営形態を希望する市民の皆さんにリユースの新たな選択肢として提供しています。

リサイクル家具事業は、リサイクルプラザ事業再構築検討報告書でスリム化をして継続することとしていますが、今後、在り方も含めて検討してみたいと考えています。

その他の質問項目 交通安全対策について



芸術文化の醸成を

遠藤光博議員 市民会館などのホールは、市民が音楽や講演などの文化芸術に触れる大切な拠点です。舞台の質を左右する音響機器やピアノの環境は、聴衆の満足度や文化活動の充実にも影響します。近隣市では世界的に評価の高いスタインウェイのピアノを導入している例もあります。そこで、本市の市民会館等における音響機器やピアノの種類・水準について、どのような考え方で整備や維持管理を行っているのか伺います。

市民環境部長 市民会館をはじめとするコミュニティセンターおよび産業文化センターのホールには、ピアノに関してはヤマハ製を設置していますが、音響の質を維持するための調律をそれぞれの施設で年2回実施し、機材の安定運用に努めています。

スタインウェイ&サンズのピアノは世界最高峰と言われており、グランドピアノの価格として1,500万

円から4,000万円を超えるものまでであると同っています。和光市と新座市は、同社のピアノが設置されていますけれども、本市の設置は現状、難しいものと考えています。

その他の質問項目 災害関連死認定について／体育設備の拡充および選手支援／暮らしの便利帳あさかの掲載について／バリアフリー対策、点字ブロックの整備他

朝霞市学校施設長寿命化計画と市の財政

西明議員 朝霞市学校施設長寿命化計画策定の際に、財政面でより現実的になるよう配慮した点、また学校施設以外の公共施設など、さまざまな市民生活に欠かせない施設や事業など、市の事業全体の中での学校施設に関する優先度の判断について伺います。

学校教育部長 今回の計画策定に当たり、市長部局を交えた庁内検討委員会においても検討を進めました。庁内検討委員会においては、どの程度の年次計画であれば財源の裏づけを得られるのかなどの議論がありました。また、国庫補助金などの活用も踏まえつつ、一般財源による支出予定額などの試算を行いました。

こうしたことから、今回策定した長寿命化計画は、市全体の財政状況も考慮した計画であると認識しています。

市長公室長 市の事業の優先順位については、社会情勢や市の状況を踏まえ、部ごとに判断している優先順位や内容などを総合的に勘案し、第6次朝霞市総合計画前期基本計画や各計画などを基に事業の優先度を判断していますので、学校施設についても、毎年度、市全体の事業の中で優先度を判断していくものと考えています。

その他の質問項目 駅周辺路上喫煙禁止区域での喫煙についての現状と課題と市の考え



地球温暖化対策について

獅子倉晴樹議員 ゼロカーボンシティ宣言について、これまでの地球温暖化対策にさまざまな取り組みが行われてきたことは承知しています。一方で、加速する温暖化に対して更に効果的な施策を推進していくことも求められています。先日2月28日に、朝霞市もゼロカーボンシティ宣言を行い、イベントが開催されました。今回のイベントはさまざまな市民や団体、事業者と問題意識を共有する良いきっかけになったかと思えます。この機会をどのように活かしていきたいとお考えでしょうか。

議会だより

市民環境部長 今回、ゼロカーボンシティを宣言する場としてイベントを実施しましたが、今後においても、環境負荷に対する意識のさらなる向上を図るとともに、さまざまな活動にもスポットを当てて、市民のゼロカーボンに対する機運を盛り上げていく必要があるものと考えています。

具体的には、市民向けの啓発冊子である39アクションの活用を通じて、意識の醸成を図っていきます。

その他の質問項目 ウォークブルなまちづくりについて

学校給食費は無償に

石川啓子議員 来年度から給食無償化となりますが、朝霞市は残念ながら保護者負担800円を徴収することを決めました。今後も物価高騰が続いた場合、保護者負担を増やさず市の財源を使って予算を確保していただきたいと思いますが、いかがですか。

学校教育部長 令和7年10月の給食費改定後も物価上昇は継続していますが、給食賄材料費に不足が生じる見込みとなった場合は、学校給食費の改定を含めた検討を行い、児童・生徒の給食の質や量を維持していきます。給食賄材料費に直接市費を投じる対応については、学校給食法の受益者負担の原則から、現在のところは考えていません。

その他の質問項目 タクシー代補助／待機児童／宮戸・仲町保育園民営化／こども誰でも通園制度／生乳用品無償提供／介護保険の負担増／マイナ保険証

ふるさと納税の推進について

利根川仁志議員 朝霞市は、ふるさと納税が少なく県内ワーストワンになっている現状があります。ふるさと納税が少ない自治体には、いくつかの共通する課題があると言われています。その一つが、魅力的な返礼品が少ない点があります。返礼品の見直しや、ポータルサイトを増やすこと、ガバメントクラウドファンディングを検討する、市民公募の取り入れ、SNSの活用、季節キャンペーン等、ふるさと納税の推進に向けて朝霞市の対応について伺います。

市民環境部長 ふるさと納税の寄付件数、寄付額は昨年から増加していますが、さらなる寄付の増加のため、市と委託業者で返礼品の新規開拓を行い、情報発信に努めていきたいと考えています。また、ポータルサイトの追加、返礼品を市民から公募することについては、他市の事例等を参考に検討したいと考えています。季節キャンペーンについては、彩夏祭花火の観覧席を返礼品にすることに関して彩夏祭実行委員会に打診し、了承いただいていますので、現在、準備を進めているところです。

市長公室長 ガバメントクラウドファンディングについて令和8年度当初予算に計上している取り組みは、市のキャラクターであるぼぼたんの3代目製作、プラネタリウムの番組投影用の機器の更新について募集を行う予定です。募集時期、返礼品の有無、PR方法等は、現在調整中です。

その他の質問項目 今後の執行部体制／入札の在り方／妊婦健診の補助／市民スポーツ大会の今後／老木の整備



建設関係

路上喫煙問題について

駒牧容子議員 健康意識や受動喫煙防止への高まりの中で、路上での喫煙に対する市民の意識も大きく変化してきています。路上喫煙を減らしていくためには単に禁止するだけではなく、喫煙される方が、適切に利用できる場所を確保することも重要であり、公園内の実証実験を行う旨の通知を受けましたが、その内容の詳細はどのようになっているのかお伺いします。また、朝霞市として今後、路上喫煙対策としてどのような方向性で取り組んでいくのか、お伺いします。

都市建設部長 公園内の禁煙化に向けた実証実験については、令和8年3月9日から令和9年3月末までの約1年間を実施期間とし、市が管理するすべての公園、児童遊園地および朝霞の森を全面禁煙とするものです。

なお、スポーツ施設があり、滞在時間が長い青葉台公園と朝霞中央公園については、火災のリスクが低い加熱式たばこや電子たばこのみ利用可能な喫煙スペースを設けることとしました。

また、駅周辺での取り組みとしては、令和8年度に北朝霞駅西口ロータリーの広場改修工事を予定しており、市民から喫煙スペースを設けてほしいとの意見が継続的に寄せられていることから、まずは実験として工事期間中の広場内に暫定的に喫煙スペースを設け、周辺環境への影響を検証することができないか検討していきたいと考えています。

その他の質問項目 空き家の適正管理について／公共工事・公共事業の無駄をなくすために／不安を軽減する認知症予防と早期伴走支援について



国道254号和光富士見バイパスについて

石原茂議員 本事業は川越街道や周辺道路の混雑緩和対策や地域防災力の構築のため、昭和59年に事業着手され、外環道から県道朝霞蕨線までの2.56kmが2車線で供用開始し、盛大に開通式が挙行され、令和2年に4車線全線が開通され、残りの第Ⅱ期整備区間の4.29kmが志木市内で暫定3車線で部分開通されました。残された延長2.87kmは、朝霞市内ですが、昨年10月に県で事業説明会が開催されましたが、第Ⅱ期整備区間の進捗と説明会の状況をお伺いします。

都市建設部長 国道254号バイパスの進捗状況について、埼玉県に確認したところ、令和7年3月末現在で用地取得率が約97%であり、現在詳細設計を行っているとのことでした。

また、事業説明会の開催状況については、埼玉県で昨年10月10日および11日の2日間にわたり開催し、合計69人の参加があり、質疑応答では、バイパスの計画高に関することや、JR武蔵野線との交差部分のことのほか、雨水排水計画、工事期間中の交通規制による周辺道路への影響などがありました。

また、工事については、軟弱地盤対策を先行して行い、完了した箇所から順次工事を進めていくとのことであり、土地収用手続きを進めながら、向こう5年以内の開通を目指したいとのことでした。

バイパス早期開通に向けた取り組みとしては、期成同盟会を通じて毎年国および埼玉県に対し、建設促進に向けた要望書を提出しているところです。

その他の質問項目 都市農業の振興について／市の指定文化財について

**国際興業バスの朝11系統の大幅縮小の対応**

黒川滋議員 国際興業から2025年8月に廃止・減便の予告があった2路線ですが、11月の地域公共交通会議で、膝折地区と朝霞駅を結ぶ朝13系統は残されそうでほっとしていますが、志木駅から膝折を経て朝霞駅に至る朝11系統は大幅減便で検討されていることが報告されています。今でも8時始発・18時終発1日13便の朝11系統は、1日数本程度となることが予測されます。もし1日2～3本まで減便されて、生活で利用できない本数となったとき、今の規定ではバス停が残り「交通空白地域」にならず、市の対応はないということになるのでしょうか。

都市建設部長 市では国際興業から朝13系統は若干の減便、朝11系統は大幅減便と確認していますが、質問のとおり、1日数本となったときには、空白地区には該当しませんが、サービス水準が大きく低下する場合は対応が必要と考えています。

その他の質問項目 保育園の老朽化／朝霞台駅周辺のこれから／人間の死に向き合う行政の課題／図書館へのアクセス

**民生関係****医療と介護の連携について**

田原亮議員 高齢者が住み慣れた地域で最後まで暮らせるよう、医療と介護の関係者の連携体制を市町村が整備するために始まったのが在宅医療・介護連携推進事業です。本市の場合は朝霞地区4市が協定を結んで、朝霞地区医師会に運営業務を委託しています。

4市広域で実施することによる効果と課題をどのように検証しているのか、そして、現場の意向や提案を踏まえて、事業の機動性や即応性を高めていくために必要なことは何か、市の考えをお伺いします。

福祉部長 医療介護推進事業は、地域の医療介護ネットワークの一体的活用など、朝霞地区医師会をはじめとした会が広域的に組織されており、それらの会と連携していくことは大変効果的であります。また、4市ということで合意形成が必要になりますので、意思決定に時間を要することが課題です。今後、必要に応じて4市で協議するとともに、進められるように努めていきたいと考えています。

機動性、即応性を高めていくことについては、これまでも4市合同での多職種研修、また情報交換会の開催など、顔の見える関係づくりに取り組んできました。こうした日頃からの関係性の積み重ねこそが緊急時や新たな課題が生じた際の迅速な対応の土台になると考えています。

その他の質問項目 離婚後における共同親権の選択制導入と行政に求められる姿勢／自治会・町内会デジタル化の説明会および個別相談会、フェーズフリーな取り組み



窓・ベランダからの子ども転落防止対策を

岡崎和広議員 近年、全国的にマンション等のバルコニーや窓から子どもが転落する事故が発生しています。子どもの転落事故は、一人で歩き始める1歳から2歳頃から増え始め、3歳から4歳で最も多くなっています。普段の生活の中で、子どもから一瞬たりとも目を離さないというのは限界があります。窓やベランダからの転落事故を防ぐためには、子どもの見守りと合わせて事故が起きない環境を作ることが重要です。子どもの転落防止のために市ができることはないでしょうか。

こども・健康部長 幼い子どもがマンションのベランダ等から転落する事故が全国的に発生しており、そのほとんどは親御さんが目を離した隙や、子どもだけで家にいるときに発生していると認識しています。

本市としては、置き去りや放置等のネグレクト事案の注意喚起については、さまざまなツールを用いて発信しており、また、令和5年には子どもの事故防止週間に合わせて、フェイスブックや市民配信メール等のSNSツールで子どもの転落防止に関する注意喚起や、消費者庁のホームページを案内するなどして啓発を行ってまいりました。

今後においても、虐待予防の周知啓発を継続し、住宅施策の担当部署とも連携しながら、SNSツールやホームページ等で改めて市民の方々に周知を行うなどして、転落事故の防止に努めてまいります。

その他の質問項目 小・中学校の落雷対策／マンションの防災対策に補助金を／芸術文化のまちづくり（ゆたかな彩りあるまちの創造）／小・中学校の主権者教育



安心して暮らし続けるために「終活支援」を

宮林智美議員 少子高齢化や単身高齢者の増加により、人生の最終段階に対する不安を抱える方が増えています。医療や介護の意思表示、財産整理、葬儀やお墓のことなどを一人で抱え込むケースも少なくありません。終活支援は安心して暮らし、最後までその人の尊厳を守るための支援です。自分らしい人生の締めくくりを考え、残される家族の負担軽減にもつながる大切な取り組みです。今後の終活支援についてどのように考えているのか、市の見解をお伺いいたします。

福祉部長 令和8年度より、地域共生社会課を新たに設置しますので、包括的な相談支援体制を含む重層的支援体制整備事業に取り組んでまいりますので、地域包括支援センターや社会福祉協議会などの関係機関とも連携協力し、終活の相談を含めた相談支援に対応していきたいと考えています。

その他の質問項目 自転車の交通反則通告制度（青切符）導入について／西武バス（株）路線バス「朝24系統」の廃止について

市民が求める子育て支援について

増田ともみ議員 産後ケアの位置づけから出た「産後フォロー」、「寄り添い産後事業」といったイメージから、そのような取り組みを進める団体との連携についてどのように考えているのか伺います。

こども・健康部長 産後支援として行っているデイケアや育児支援等を行う子育て支援団体が、産後のフォローや寄り添った支援を行っているということは、承知しています。

現在、こども家庭センターでの支援を行う中で、関係機関とは必要な連携を行っていますが、団体との連携については、どのように関係性を築くことができるか、検討していきたいと考えています。

その他の質問項目 包括的・継続的な支援について／子どもの居場所づくりについて／在宅介護の支援について



公文書におけるカラーユニバーサルデザイン

飯倉一樹議員 朝霞市の発行物では誰もが読みやすいユニバーサルデザインフォントが使用されています。近年普及が進んでいる色覚多様性に配慮したカラーユニバーサルデザイン（CUD）の導入について伺います。文書作成の現行のマニュアルには文言での解説はされていますが具体例が図画で示されていません。川崎市のように専門のマニュアルを作成し、図画を用いた具体的な対応例を掲載できますか。併せて利活用が促進されるよう研修や啓発のテーマとしてCUDを扱えないでしょうか。

福祉部長 カラーユニバーサルデザインについては、埼玉県においてガイドブックが作成されていたので、庁内に発出する通知の中に、参考として県のURLを掲載し、閲覧できるように対応しているところです。

なお、市の障害のある方への配慮マニュアルは、カラーユニバーサルデザインについて記載していませんので、今後そういったところにも掲載を検討していきたいと考えています。

また、日本手話や障害のある方への合理的配慮について職員の研修を毎年実施していますので、研修の中でカラーユニバーサルデザインも含めて周知していきたいと考えています。

その他の質問項目 衆院選の対応／高次脳機能障害者支援法／ヘルプマーク、ベビーカーマークの普及／リチウムイオン電池対策／公共交通／マンホールカード

一時保育を利用しやすい制度に

本田麻希子議員 一時保育は、非定型勤務での利用よりも子育てのリフレッシュ利用は予約期間が短く、なかなか利用できないというご意見や、一時保育を利用する際、毎回申請書類を書く必要があるなど、手続きの改善を求めるとご意見をいただきました。今後、一時保育を利用しやすくするための改善を行いますか。

こども・健康部長 リフレッシュ保育については、令和8年度から予約開始時期を現在の1週間前から2週間前に変更し、利用希望者の利便性の向上に努めていきます。申請手続きの煩雑さに関するご意見については、課題として捉えています。そこで、利便性向上のため、令和8年度より東朝霞保育園およびさくら保育園の一時保育において電子申請を導入いたします。

具体的には、利用前の面談予約やリフレッシュ目的での利用予約がオンラインで完結できるようになります。これにより、利用のたびに書類を作成いただく負担が解消され、よりスムーズにご利用いただけるものと考えています。

その他の質問項目 障害福祉サービスの課題／住まいの確保に向けた取り組み／国民健康保険／高次脳機能障害者への支援／開庁時間の変更



議員提出議案2件を審議

議案の件名と要旨は、次のとおりです。

朝霞市議会委員会条例の一部を改正する条例

原案可決（全会一致）

令和7年第4回定例会で部室設置条例の一部が改正されたことに伴い、議会委員会条例の一部改正を行う必要があるため提出をするものです。

アメリカ・イスラエルによるイラン攻撃に抗議し即時中止を求める決議の件

原案可決（全会一致）

アメリカとイスラエルは2月28日、イランに対する大規模な攻撃を開始しました。これは国連憲章と国際法を乱暴に蹂躪する無法な先制攻撃であり、力による現状変更は断固抗議します。

グテーレス国連事務総長はじめ、世界中から批判の声が起っております。

朝霞市議会として、アメリカ政府・イスラエル政府に対し強く抗議し、直ちに攻撃を中止し、対話による平和的解決を強く要求するものです。

以上 決議する。



議会からのお知らせ

議会中継・録画配信

市議会では、インターネットで本会議における会議の様子をライブ映像および録画映像により公開しています。



ライブ映像

朝霞市議会 中継 検索



録画映像

議会の詳細は会議録で

市議会の審議内容を詳しくお知りになりたい方は、市政情報コーナー（市役所別館4階）のほか、図書館または各公民館図書室で会議録をご覧ください。市ホームページからもご覧いただけます。

なお、常任委員会の会議録も図書館または市ホームページからご覧いただけます。

※今回の会議録は、5月下旬に公開を予定しています。



会議録

または

朝霞市議会 会議録

検索



意見書について

市民の生活環境の改善や、福祉の増進を図るためには、市の力だけでは解決できない諸問題があります。このようなとき、市議会では、国や県などの関係行政などに対して、意見書を提出することができます。

次回定例会の予定

次回定例会の開会は、6月5日(金)午前9時からです。

※請願の提出は、5月29日(金)午後5時までお願いいたします。



市長からの手紙



拝啓 新緑が映える過ごしやすい季節となりましたが、皆さまお変わりないでしょうか。

現在、朝霞市博物館では「丸沼芸術の森コレクション～その歩みと続く夢 創設40周年を記念して～」を開催中です（5月24日まで）。20世紀のアメリカを代表する画家のアンドリュー・ワイエスや世界で活躍する現代アーティストの村上隆^{むらかみたくし}さん、さらに次世代を担う若手アーティストまで、丸沼芸術の森40年の歩みを展示しています。朝霞で育まれた芸術の歴史と未来の世界をぜひご堪能ください。詳細は35ページです。

また、市民の皆さまの声を市政の発展につなげる「市長タウンミーティング」ですが、これまでに3回開催し、延べ116人もの方にご参加いただきました。毎回、貴重なご意見や前向きなアイデアをいただきながら、朝霞市を「もっと良くしたい」と真剣に考えてくださる方がとても多くいらっしゃることに大変心強く、ありがたく思っています。そして、対話がいかに大切かを実感します。次回は5月23日（土）午前10時から、朝霞市役所大会議室で行

います。事前の申し込みは不要です。また、小さなお子さまがいらっしゃる方やサポートが必要な方にも安心してご参加いただけるよう保育（要予約）や手話通訳をご用意しております。皆さまとお会いできるのを心より楽しみにしております。詳細は30ページです。

最後に、「重層的支援体制整備事業」についてです。この事業の最大の目的は、制度のはざまにこぼれてしまう方々をなくすことです。「市役所のどのドアをノックしても助けてくれる」という、地域全体の安心感の底上げを目指して取り組んでまいりますので、皆さまのご理解・ご協力のほど、よろしくお願いいたします。詳細は22ページです。

過ごしやすい季節ですが、ご無理などなさいませ
んように。また、お便りし
ます。 敬具



朝霞市長 松下 昌代

市の持続可能な発展を支える新たな財源確保の取り組み

将来にわたり安定した行政サービスを提供するため、次の財源確保の取り組みにご協力ください。

①ネーミングライツ

☎/財政課 ☎463-3179

施設や事業にあなたの企業名を！ネーミングライツパートナーを募集しています。事業者の皆さん、積極的な相談・応募をお待ちしています。

○施設等提案募集型：随時、事前相談受付中

○施設等特定募集型：今年度中に開始予定

※詳しくは、右のコードから市ホームページへ。



②ふるさと納税（市民の皆さん）

☎/財政課 ☎463-3179

あたたかい応援の寄付を！返礼品はありませんが、使い道を選んだ寄付ができ、寄付金税額控除も受けられます。

詳しくは、右のコードから市ホームページへ。



③ふるさと納税（事業者の皆さん）

☎/産業振興課 ☎463-1903

ふるさと納税で朝霞市に寄付された方に送る「お礼の品」を募集中！ぜひご提案を！

応募要件／市内で製造、加工、サービス等を行っている商品を提供している企業・個人事業主

④ガバメントクラウドファンディング

☎/政策企画課 ☎463-3089

令和8年度に2件のプロジェクトを実施予定です！市民の皆さんのご支援をお願いします。

取組予定

- ぽぽたん3代目製作
- プラネタリウム映像機器更新

⑤企業版ふるさと納税

☎/政策企画課 ☎463-3089

令和8年度から寄付の募集を開始します！事業者の皆さん、積極的なご協力をお願いします。

ひとの推移

世帯数	72,392世帯 (+282世帯)	人口	146,608人 (+181人)	《5,570人》
令和8年4月1日現在	() 内は前月比	男	73,789人 (+42人)	《2,932人》
	《 》 内は外国人	女	72,819人 (+139人)	《2,638人》



募集

会計年度任用職員

事務補助員（開発建築課）

資格/Word、Excelの操作ができる方

人数/1人

任用期間/6月1日～令和9年3月31日

勤務内容/事務補助（電話対応、窓口受付、パソコン操作、書類整理等）

勤務日時/週5日のうち4日は4時間、1日は3時間

※月～木曜日は午後、金曜日は午前勤務

報酬/時給1,227円

申込方法/5月8日(金)【必着】までに採用選考申込書(窓口配布・市ホームページからもダウンロード可)・履歴書を郵送(住所は最終ページ下部に記載)または持参



選考方法/面接(面接日程は後日電話連絡)

申・問/開発建築課 ☎463-2510

事務補助員（朝霞駅前出張所）

人数/1人

任用期間/7月1日～令和9年3月31日

勤務内容/住民基本台帳、マイナンバーカード等に係る窓口対応および処理業務等

勤務日時/日～金曜日のうち5日間、午後1時～5時

※毎月2回程度、木曜日の午後4時～8時勤務有

勤務場所/朝霞駅前出張所

報酬/時給1,227円

申込方法/5月1日(金)～22日(金)に、採用申込書(窓口配布。市ホームページからもダウンロード可)と履歴書(市販のもの)を朝霞駅前出張所に本人が持参(郵送不可)



選考方法/面接(5月27日(水)実施予定。時間は別途通知)

※詳しくは、5月1日(金)から公開の市ホームページをご確認ください。

申・問/朝霞駅前出張所 ☎452-6000

こどもモニター

朝霞市をもっとよくするために、みなさんの意見を聞かせてください。モニターのみなさんには、年に数回、メールアドレスにアンケートを送るので、タブレットやスマートフォン、パソコンでアンケートに答えてください。

できたらいいと思うこと、今困っていることなど、みなさんの意見を聞かせてください。もっと暮らしやすい朝霞市になるように、一緒に考えましょう♪

対象/令和8年4月1日現在、小学4年生～18歳未満で、朝霞市内に住んでいるか、朝霞市内の学校に通っているか、朝霞市内で働いている方

登録期間/令和9年3月31日まで

申込方法/右コードの申込フォームで

※中学生以下の方は応募していいか、保護者の人に確認してください。



問/市政情報課 ☎463-3163

国民健康保険運営協議会委員

人数/1人 ※申込多数の場合、公開抽せん

対象/次のすべての要件を満たす方

- ①朝霞市の国民健康保険に加入している
- ②昭和28年2月2日～平成19年1月31日生まれ
- ③朝霞市の他の附属機関等の委員でない
- ④国民健康保険税を滞納していない世帯に属する

任期/6月～令和10年1月

会議開催回数/年3～4回程度

報酬/日額8,000円、費用弁償2,400円

申込方法/5月1日(金)～15日(金)【必着】に、応募票(窓口配布。市ホームページからもダウンロード可)に必要事項を記入し、郵送(住所は最終ページ下部に記載)または持参



申・問/国保年金課

☎463-0283

あさか相生病院 連携施設 **ウェルネスプラザアサカ**

心の健康を目指して習い事を始めませんか?

- 絵画** 第1/第2/第3/第4 火曜日
・10:00～・11:00～
- オカリナ** 第2/第4 火曜日
・10:00～・11:00～
- 書道** 第1/第3 木曜日
・10:00～11:30
- 陶芸** 第1/第2/第3 金曜日
・14:00～16:00

多目的スペース **ルポ Repos**
交流と発見のスペース

身体を健康を 健康維持 生活習慣病改善 疾病予防 体力向上 筋力アップ

病院と連携した運動プログラムを身体の特長が指導いたします! 新しい自分へアップデート!

メディカルフィットネス 水中運動プールもあります!

ドゥラサテ
OPEN ■ 平日10:00～19:00 (土曜日17:00まで)
定休日 ■ 水・日曜日/祝日

会員募集中! 見学・体験 随時受付中! **TEL.048-487-9244** 〒351-0023 埼玉県朝霞市溝沼 3-2-32

義務化された **相続登記** お済みですか?

不動産名義変更 会社設立 役員変更 遺言書 成年後見

栗山司法書士事務所 朝霞市役所 目の前!

信賴と実績055年 司法書士 栗山 昇 朝霞市本町2-1-1野口ビル201 司法士 青木まゆみ **048-465-2261** 完備

募集



募集

ご案内

「あさか環境市民会議」に参加しませんか？

「あさか環境市民会議」は、身近な暮らしの環境に着目して生活環境の改善、自然環境の保全を目指して活動している市民団体です。

年会費

個人／1,000円 団体／3,000円

事業者／5,000円

申込方法／入会申込書(窓口配布。市ホームページからもダウンロード可)に必要事項を記入し、年会費とともに窓口へ持参(定期総会および講演会でも入会受付あり)

申・問／あさか環境市民会議事務局
(環境推進課内) ☎463-1504



シルバー人材センター会員

資格／原則、60歳以上の健康で働く意欲のある方

内容／公共施設管理・受付業務、清掃作業、屋内外軽作業、植木の手入れ、除草作業、家事援助サービス等

入会説明会

日時／5月14日(休)、6月15日(月)、7月15日(水)
いずれも午前9時30分～

会場／朝霞地区シルバー人材センター(武道館横)

定員／24人(予約制)

※詳細はお問い合わせください。

仕事も随時募集しています

危険な仕事以外は何でもご相談ください。

申・問／公益社団法人朝霞地区シルバー人材センター ☎465-0339



ご案内

ゆめぱれす臨時休館のお知らせ

5月18日(月)は、保守点検のため臨時休館します。

問／ゆめぱれす(市民会館) ☎466-2525

「子どもスマイルネット」に相談してみませんか？

「子どもスマイルネット」は、こども(原則18歳未満・高校生は対象)に関わるさまざまな悩みを、電話で相談できる埼玉県の窓口です。学校や友達、家族のことなどで悩んでいるお子さんからの相談はもちろん、保護者の方からの子育て相談も受け付けています。いじめなどこどもの権利に関する悩みは、面接相談(予約制)もあります。詳しくは、埼玉県ホームページをご確認ください。

電話／048-822-7007

時間／午前10時30分～午後6時

※祝日、12月29～1月3を除く

問／こども家庭課 ☎463-0364



令和8年度慰霊巡拝を実施します

厚生労働省では、毎年度、外地等で慰霊巡拝を行っています。令和8年度の予定等は、市ホームページをご確認ください。

問／埼玉県社会福祉課

☎048-830-3286



重層的支援体制整備事業を始めました

地域共生社会の実現に向け、令和8年4月から重層的支援体制整備事業を始めました。複雑化・複合化した支援ニーズへ対応するため、相談支援・参加支援・地域づくりに向けた支援を一体的に実施するものです。

市の窓口では、これまで通り個別の相談に対応するとともに、複数の分野にまたがる相談には、関係部署が連携して、よりきめ細やかな支援を目指します。お気軽にご相談ください。

※詳しくは、市ホームページをご確認ください。

問／地域共生社会課 ☎483-4520



朝霞市内の店舗で施工すると
最大 **5万円** が戻ってくる!!

朝霞市のリフォーム補助金

外壁塗装も トイレ交換も

当店で申請お手伝いします

株式会社 プロタイムズ 朝霞店 朝霞市溝沼1272-7(東洋大学前)

0120-167-555

HPIはこちら 

建築と不動産で新たな価値を創造する。

SHISHIKURA KOUMUTEN **建築 × 不動産** SHISHIKURA FUDOUSAN

いつでも続けやすい暮らしのために、高耐震・高耐久をベースに高機密・高断熱で健康・快適・省エネ!

専任保育士在勤、ゆっくりお打合せ!

(有)獅子倉工務店 **ししくら不動産**

TEL.048-461-6823(代表) TEL.048-462-0611

〒351-0023 埼玉県朝霞市溝沼7-4-53

※直通番号一覧は右のコードをご確認ください。

●市役所開庁時間/午前8時30分～午後5時15分 ●休日/土・日曜日、祝日、年末年始



特別障害給付金制度

国民年金に任意加入していなかったために、障害基礎年金等を受けられなかった方への制度です。

対象／①または②に該当する方で、国民年金に任意加入しなかった期間内に初診日があり、現在、障害基礎年金1級または2級相当の障害の状態にある方

①平成3年3月以前に国民年金任意加入対象であった学生

②昭和61年3月以前に国民年金任意加入対象であった厚生年金、共済組合等の加入者の配偶者

※障害年金を受給中の方は対象外です。65歳に達する日の前日までに該当された方に限ります。

支給額／(令和8年度・月額)

1級：58,650円 2級：46,920円

問／国保年金課 ☎463-0284

朝霞都市計画生産緑地地区の変更案の縦覧

縦覧期間／5月8日(金)～21日(木) 午前8時30分～午後5時15分(土・日曜日を除く)

縦覧場所／みどり公園課

※概要は市ホームページにも掲載しています。

意見を提出できる方／市内在住者または利害関係人

※提出された意見に対する個別の回答はしません。

意見提出方法／縦覧場所にある意見書に必要な事項を記入し、縦覧期間内に郵送(必着・住所は最終ページ下部に記載)または持参

問／みどり公園課 ☎463-0374



5月から防災気象情報が新しくなります

令和8年5月29日(金)から新たな防災気象情報の運用が開始されます。災害発生の危険度に応じたレベルの数字を名称に含めて発表し、河川氾濫の特別警報や危険警報も新たに開始します。詳しくは、気象庁特設ページをご確認ください。

問／熊谷地方気象台

☎048-521-5858



生産緑地地区の追加指定

生産緑地地区に指定されると、30年間は農地等として農業を続ける義務が生じますが、固定資産税の優遇措置が受けられます。申請には事前相談が必要です。

対象／商業地域・近隣商業地域を除く、市街化区域内の原則として公道に面する農地等

※生産緑地地区を解除した場合でも、再指定が可能となりました。

事前相談期間／5月7日(木)～29日(金)

申請受付期間／6月1日(月)～30日(火)

※詳しくは市ホームページをご確認ください。ただか、お問い合わせください。

問／みどり公園課 ☎463-0374



リサイクルプラザの「リサイクルショップ」は「リユースショップ」に変わりました

無償でご提供いただいた、不用となった日用品や衣類を、必要とする方へ販売します。売上金は、ショップの運営費として活用させていただきます。

販売開始日／5月9日(土) 午前10時～

営業時間／午前10時～午後4時

※引き取りは午後3時まで

休業日／木曜日、祝日、12月28日～1月4日

問／リサイクルプラザ ☎486-0222

自動車税にスマホ決済アプリ等がご利用いただけます！

6月1日(月)は自動車税の納期限です。コンビニエンスストアでの納付のほか、納税通知書等に記載された地方税統一QRコード(eL-QR)によりスマートフォン決済アプリでの納付が可能です。また、地方税お支払サイトから、クレジットカードやインターネットバンキングなどの方法での納付も可能です。詳しくは、地方税お支払サイトをご確認ください。

問／自動車税コールセンター ☎0570-012-229



樹木の剪定、伐採、草刈り

お見積もりは無料です！

例：樹高3m剪定3,000円 芝刈り㎡200円

*オープンガーデン(日本庭園、枯山水)約400㎡見学会開催中です。

武蔵野植木 株式会社

〒351-0023 朝霞市溝沼5-15-9

TEL 048-424-3928 FAX 048-424-3982

地元で創業60年以上！「サッシのプロ」が安心の窓リフォームをお届け！



窓・玄関ドア、新熱リフォーム専門店

マドRest



窓リフォームでお悩み解決！ 防犯対策も！ ☎ 048-424-4444

お問い合わせ・ご相談・お見積りなど無料で承ります。

LIXIL フランチャイズチェーン マドRest
〒351-0023 埼玉県朝霞市溝沼 6-2-5

マドレスト





ご案内

令和8年度市・県民税の課税・非課税証明書の発行開始日

窓口・郵送での発行

- ①特別徴収（給与天引きのみ）の方…5月13日(水)
- ②普通徴収（個人納付）の方、被扶養者の方、公的年金からの天引きがある方、普通徴収分と特別徴収分の両方ある方…6月1日(月)

※令和8年1月1日時点で朝霞市にお住まいの方が対象となります。

コンビニエンスストア等での発行

- ①②ともに6月10日(水)

※発行切替作業に伴い、6月9日(火)は住民票・印鑑登録証明書等も含め、すべての証明書の発行が一時的にできなくなるため、窓口をご利用ください。

問/課税課 ☎463-2852~3

6月1日からアユ漁が解禁となります

黒目川、越戸川、新河岸川、荒川では6月1日からアユ漁が解禁となり、黒目川ではアユ産卵期の部分禁漁もあります。また、子どもも遊ぶ黒目川を安心安全な川とするため、一部漁法の自粛をお願いします。

禁漁期/アユ…1月1日～5月31日（全域）

全魚種…10月1日～15日（黒目川浜崎地区の岡橋～内間木地区の花の木橋）

自粛漁法・区間/コロガシ釣り類・黒目川の溝沼・黒目橋～浜崎・岡橋（通年）

問/埼玉南部漁業協同組合 ☎048-642-5706

世界禁煙デー・禁煙週間

5月31日の「世界禁煙デー」から6月6日までは禁煙週間です。喫煙している人も喫煙していない人もたばこについて考えてみませんか。朝霞市役所では禁煙週間に伴い、市役所の庁舎前広場の大けやきを禁煙予防のシンボルカラーであるイエローグリーンにライトアップします。

問/健康づくり課 ☎423-4362

浜崎ドッグラン利用登録の更新をお願いします

浜崎ドッグラン利用の有効期限は直近の狂犬病予防注射接種日から1年間です。継続して利用する場合は、環境推進課で再度手続きを行ってください。

●必要なもの

- ①浜崎ドッグラン利用登録申請書兼誓約書（環境推進課窓口を設置。ホームページからダウンロード可）
- ②使用していた利用登録証の原本
- ③申請者の本人確認ができるもの（運転免許証、マイナンバーカードなど）
- ④1年以内に接種した狂犬病予防注射済票（済票の交付をまだ受けていない場合は狂犬病予防注射証明書）

※ドッグランを利用するには事前に利用登録が必要です。初めて利用登録をする場合は、①③④と、登録する犬の鑑札をお持ちください。

申・問/環境推進課 ☎463-1504



春のきれいなまちづくり運動

実施日/5月31日(日)

実施方法/道路に散乱している空き缶やたばこの吸い殻などのごみ拾い

※ごみはお近くの集積場所にお出してください。開始時間や小雨の場合の実施については、各参加団体でご判断ください。（小雨の場合、ごみ回収は実施します）

次のことにご注意ください

- 危険な場所での作業はせず安全にできる範囲で行う
 - 集積場所はできるだけ分散しないようにする
 - 「資源とゴミの分け方・出し方」を参考に分別する
- ※ごみの回収は、この運動で集められたごみのみです。家庭からのごみは出さないでください。

問/環境推進課 ☎463-1504

営業職募集（50代女性）

ご依頼頂いたお客様とリフォームの打合せを見積等は工務部が担当しますので経験がない方も大丈夫
高卒以上・要普通自動車免許で年俸500万円～

☎03-3859-3414 本社業務部広報課
gyoumu-pr@8044.co.jp

山商リフォームサービス株式会社

〒351-0033 朝霞店/埼玉県朝霞市浜崎1-3-18 ロジェ朝霞台2階



朝霞産業文化センターで無料相談会開催中

日時は電話かHPで
ご確認ください⇒

☎048-486-4811

アレンジライフ行政書士事務所
行政書士 正木隆雄
朝霞市西原2丁目8番10-406号



相続と遺言書

※直通番号一覧は右のコードをご確認ください。

●市役所開庁時間/午前8時30分～午後5時15分 ●休日/土・日曜日、祝日、年末年始



創エネ・省エネシステムの設置に補助金を交付しています

対象設備/太陽光発電システム、エネファーム、定置用リチウムイオン蓄電池、雨水貯留槽、HEMS(ホームエネルギーマネジメントシステム)、V2H(ビークル・トゥ・ホーム)

申請期限/令和9年2月26日(金)

※申請額が予算に達した時点で終了となります。詳しくは、市ホームページをご確認ください。



申・問/環境推進課 ☎463-1512

5月1日～6月30日は「不正大麻・けし撲滅運動」期間です

大麻の不正な栽培、所持や乱用は犯罪です。また、「けし」には法律で栽培が禁止されている種類があります。特に大麻は「海外では合法化されているから害がない」などといった誤った情報が流布され、乱用の拡大が懸念されています。正しい情報を知り、自分の身を守りましょう。大麻や栽培してはいけない「けし」を発見したら、朝霞保健所へご連絡ください。

問/朝霞保健所 ☎461-0468

困ったとき、相談できる人はいますか

「これってDVかな」「パートナーが不機嫌にならないように気を遣っている」など、困りごととして感じていることはありますか。1人で悩まず相談してください。DV相談+ (プラス) はチャット相談のほか、電話は24時間相談ができます。

それいゆぶらざ DV 相談専用電話/☎463-0356

DV 相談+ (プラス) /☎0120-279-889



市ホームページ



DV 相談+ (プラス)

問/それいゆぶらざ (女性センター) ☎463-2697

リフォーム資金補助制度

店舗等リフォーム資金補助金制度

対象/

- ①市内の空き店舗等を利用して新しく出店する方
- ②すでに市内の店舗等で営業している事業者の方

補助金額/

- ①対象工事費(税込)の30%(上限30万円)
- ②対象工事費(税込)の10%(上限10万円)

対象物件/市内に所在する店舗等

対象工事/市内で営業している業者で施工する外壁や内装の改修など、各種店舗リフォーム工事



個人住宅リフォーム資金補助制度

対象/次の要件をすべて満たす方

- ①市に住民登録をしている方
- ②建物の所有者
- ③申込日現在、市税等の滞納がない方

補助金額/対象工事費(税込)の5%(上限5万円)

申請期間/工事着工予定日の1か月前(閉庁日の場合はその次の開庁日)～1週間前(閉庁日の場合はその前の開庁日)

対象物件/自己の居住に供する個人住宅

- マンションの場合…専有部分のみ
- 店舗兼用住宅等の場合…住居部分の面積案分で算出

対象工事/市内で営業している業者で施工する外壁や屋根の塗装、内装の改修等、各種リフォーム工事

※国、県等の補助金とは併用できません。

共通事項

申請額が予算額に達した時点で受付終了となります。詳しい条件等は市ホームページをご確認いただくか、お問い合わせください。

問/産業振興課 ☎463-1903

11案内

ハウスクリーニング・エアコンクリーニング専門店

おうちクリーニングにここに



ハウスクリーニング士と家事代行アドバイザーの夫婦が、力を合わせて丁寧にお掃除します!

エアコン/浴室/レンジフード/キッチン/トイレ洗面所/玄関/ベランダ/窓/水回り定期コースなど

夏前のエアコンクリーニングのお申込みはお早めに



朝霞市三原3-4-37 090-7013-2707
年中無休 8時～18時 お見積り無料

大切な人とお別れは

(株)花輪式典

がプロデュースする安心サポートご葬儀で。

直葬(火葬式)・家族親族葬・一般葬

合祀墓・散骨・樹木葬・納骨堂
お手配、ご準備致します

24時間年中無休で受け付けております。

TEL 0120-452-870

〒351-0005 朝霞市根岸台 4-11-12 http://shiminsjo.jp



人権相談

毎月第1月曜日の午後1時から4時まで市役所1階市民相談室で行っています。5月の人権相談は、第1月曜日が祝日のため、次のとおりとなります。

日時/5月11日(月) 午後1時~4時

会場/市役所5階 501会議室

※予約不要、先着順。秘密は守ります。

問/人権庶務課 ☎463-1738

朝霞市食料品価格高騰対策等支援金の通知が届いていない方はお問い合わせください

3月中に通知を送りましたが、まだお手元に届いていない方はコールセンターへご連絡ください。

対象/令和8年1月1日時点で朝霞市に住民登録がある方(通知は世帯主宛てに発送)

申請期限/7月31日(金)【消印有効】

問/朝霞市食料品価格高騰対策等支援金コールセンター・受付窓口 ☎050-5527-2748

※土・日曜日、祝日を除く午前9時~午後5時

朝霞の魅力が満載！冊子「わたしの“あさか時間”」vol.2を発行

「朝霞が好き」という思いで集まった市民の有志チーム「朝霞市民プロモーションミーティング」。そのメンバーたちがお届けしたい朝霞の魅力をぎゅっとまとめた冊子です。市内各公共施設で配布しているほか、市ホームページでもご覧いただけます。



市ホームページ

問/シティ・プロモーション課 ☎423-3241

市への寄贈ありがとうございました

あさか野農業協同組合：横断旗120本、児童用交通安全傘550本、360度回転COBライト1,500個

問/教育管理課 ☎463-0794

経済センサス・活動調査にご協力をお願いします

総務省と経済産業省は、6月1日を基準日として、「経済センサス・活動調査」を実施します。この調査は、全国すべての事業所および企業を対象として、売上金額や費用などを把握し、経済活動の状態を明らかにすることを目的とした、重要かつ大規模な調査です。

調査票は、5月中旬から調査員証を携帯した調査員がお伺いして直接配付するか、国が郵送しますので、ご協力をお願いします。

問/市政情報課 ☎463-3163

要約筆記者養成講座助成金を交付します

聴覚に障害のある方に対し、文字による情報保障を行うことを要約筆記といいます。要約筆記者を養成する講習会が埼玉聴覚障害者情報センター主催で実施され、講習会の受講に対し、交通費の助成をします。

講習回数等/全51回・毎週木曜日

会場/埼玉聴覚障害者情報センター

(さいたま市浦和区北浦和5-6-5)

※詳しくは右コードから、埼玉聴覚障害者情報センターホームページをご確認ください。

助成金申請期間/6月1日(月)~11月27日(金)(先着順)

助成金額/講習会出席日数×交通費(往復)

※詳しくは右コードから、朝霞市社会福祉協議会ホームページをご確認ください。

問/【講習会】埼玉聴覚障害者情報センター

☎048-814-3351

【助成金】朝霞市社会福祉協議会(手話通訳者等派遣事務所) ☎486-2479



講習会



助成金

虐待かな？

児童虐待(疑いを含む)を発見した場合はご連絡ください。

問/児童相談所虐待対応ダイヤル

☎189(いちはやく) ※通話料無料

市民葬指定葬儀社

葬儀は信用と信頼の(株)アトラス

安心価格の「朝霞市民葬」を使用した「家族葬」をご提案しております。事前相談・見積り無料。お気軽にお電話下さい。

コールセンター 24時間対応 **0120-40-1059**

本社：朝霞市浜崎3-17-30 家族葬ホール・霊安室完備
URL <http://www.atlas-sougi.co.jp> 葬儀 アトラス で検索

くつらい不妊治療でお悩みの方
【定休日】 朝霞台駅・志木駅より
木・日曜・祝祭日 徒歩8分
まずはお電話を!>
お問い合わせ・予約・ご相談専門ダイヤル
048-473-7830
新設内 漢方 検索
<http://www.saitanarugyo.com> 昭和薬局
埼玉県朝霞市朝霞ヶ丘1-2-6-106
予約制
痛み合う場合もございますので
電話予約をして頂けますと
スムーズにご診察いただけます。

ご案内



あさか市民活動ニュースレター

vol.104

☎市民活動支援ステーション・シニア活動センター ☎463-1417 ✉simin_katudo@city.asaka.lg.jp

子どもたちの豊かな暮らしのために

今回は特定非営利活動法人なかよしねっと代表のあびこようこ安孫子陽子さんにインタビューした内容を紹介します。

Q. 団体の活動内容は？

A. 地域に開かれた施設で、誰もが自分らしく豊かに生活するための支援を行っています。例えば、子育て支援センター「おもちゃ図書館なかよしあく」は、妊産婦をはじめ多世代でのんびり過ごせる場所として、生活介護事業所「なかよしかふえ」は、障害者の自己形成を促す場であるとともに、地域の方の憩いのコミュニティカフェとして利用いただいています。

Q. 活動を始めたきっかけは？

A. 障害児を持つ親同士が集まり、グループを作ったことがきっかけです。子どもたちの居場所づくりとして、障害児放課後児童クラブの立ち上げに始まり、移動支援、生活サポート支援事業など「これがあつたらいいな、できたらいいな」という思いのもと、多くの支えをいただきながら活動の幅を広げてきました。

Q. 喜びややりがいを感じることは？

A. 「なかよしあく」では、子どもが成長していく過程を見守ることができ嬉しく思います。

また、移動支援や生活サポート支援では、市をまたいだ人とのつながりや他の事業者との関わりを持つことで世界が広がり、新たな気づきもあるため、自分自身の勉強にもなります。

Q. 今後の目標は？

A. 今行っている事業は、どれも止めることのできない大事なものです。団体としての理想を持ちつつも、決して背伸びせず長く継続していけるよう取り組んでいきたいです。

Q. 市民の方に伝えたいことは？

日頃から活動へのご理解をいただきありがとうございます。地域の方があたたかく見守ってくださり感謝しています。浜崎団地内で運営していますので、ぜひお気軽にお越しください。また、一緒に活動いただけるボランティアを募集しています。子どもの遊び相手や利用者の方の外出補助など、ご興味のある方はお声がけください。

☎特定非営利活動法人なかよしねっと

☎476-6386

✉nakayoshi_club@hotmail.com (アンダーバー2本)

11案内

わたしたちができること ~障害者差別解消法~

☎障害福祉課 ☎463-1599

No.105 困っている様子を見かけた時の行動

- ・「何かお手伝いしましょうか？」と声をかけてみましょう
車椅子の方、白杖を持った方、周囲をキョロキョロしている方などへ、まずは優しく声をかけてみます。
- ・具体的に何をしてほしいか聞いてみましょう
点字ブロックの上に物がある、高い所のものがとれないなど、相手の状況に合わせてサポートします。
- ・慌てず、待ってみましょう
歩行や、コミュニケーションに時間がかかっても、焦らず、ゆっくりと見守ります。



アートにふれて、心をゆたかに

丸沼芸術の森

<http://marunuma-artpark.co.jp/>

朝霞市上内間木493-1 TEL048-456-2533

「丸沼」バス停下車徒歩5分、朝霞市障害者ふれあいセンターとなり常設展示はございません。詳細はホームページをご覧くださいませ。

協力：株式会社丸沼倉庫

朝霞市向け

上手な粗大ごみの捨て方 お部屋の片付け方

朝霞市民専用 お掃除カレンダーをプレゼント

ノウハウ動画 公開中

大村商事株式会社

0120-538-113 朝霞市上内間木 713-8 大村商事 不用品



日本手話情報コーナー No.116

問/障害福祉課 ☎463-1599 FAX463-1025

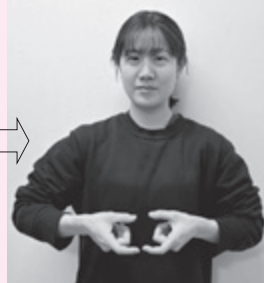
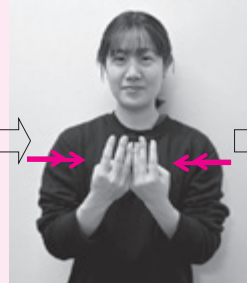
「マイナンバーカード」※2通りの表現があります

YouTube「朝霞社協公式チャンネル」



①マイ（私）

ナンバー（番号・数）カード



人差し指で胸を指します。

左右の手で数字の「3」を作り、胸の前に並べ、小指側を2回当てます。

両手の親指と人差し指を曲げて四角（カードの形）を作り、胸の前に置きます。

②マイナちゃん

（カード右上のうさぎ）カード



左右の手で数字の「2」を作って指先を曲げ、手の甲を前に向けて耳の上に置きます。（うさぎの耳を表します）

両手の親指と人差し指を曲げて四角（カードの形）を作り、胸の前に置きます。

案内

開庁時間変更（試行）に関するお知らせ

7月から本庁舎等の開庁時間を変更します

問/職員課 ☎463-3191

職員の働き方改革や限られた人員体制の中で持続的により良い市民サービスを提供するため、7月1日から開庁時間を変更します。（令和9年3月末まで試行実施）

- 本庁舎・保健センター・水道庁舎・学校給食センター：午前8時45分～午後4時
- 内間木支所、各出張所（通常日）：午前8時45分～午後4時45分
- 各出張所（夜間開所日）：午前8時45分～午後7時30分

便利なオンライン手続きをぜひご利用ください

問/デジタル推進課 ☎463-1274

朝霞市の手続きの中には、スマートフォンやパソコンから24時間・場所を選ばずに、オンラインで申請できるものがあります。

オンライン手続きなら、窓口に出向く手間や待ち時間を省くことができ、大変便利です。詳しくは、右のコードまたは市公式LINEの「申請・予約」メニューからご確認ください。

○主な分野

税、国民健康保険、子育て、介護、福祉、教育、水道ほか



市ホームページ

借金問題 相続・遺言 離婚・後見
交通事故 民事・労働 刑事・行政

解決の糸口を見つけましょう。 埼玉弁護士会 弁護士小山香

朝霞駅東口
ロータリー正面
徒歩1分

☎048-465-0125

小山法律事務所
〒351-0006 朝霞市仲町 2-2-38 アウステル 805

法テラス民事
無料法律相談
扶助利用でき
ます（要件あり）

埼玉県都市ボートレース企業団からのお知らせ

- 競艇
開催日/5月14日(木)～19日(火)
- ボートレース戸田サクスフェスティバル2026
開催日/5月23日(土)～24日(日)

会場/戸田ボートレース場

問/埼玉県都市ボートレース企業団
☎048-823-8711
<https://www.boatrace-toda.jp/>

※直通番号一覧は右のコードをご確認ください。

●市役所開庁時間/午前8時30分～午後5時15分 ●休日/土・日曜日、祝日、年末年始



集団健(検)診がリニューアル!! すべての健(検)診を1日で!! ～がん検診 受けないなんて もったいない～

問/健康づくり課 ☎423-4362

これまでの集団健(検)診は、乳がん・子宮がん・30代のヘルスチェックのみで実施していましたが、今年度から、**すべてのがん検診で実施**します!!

これにより、自費で受けるよりもさらにお安く、**すべての健(検)診を1日で受診**できます!!

同時に、予約システム、コールセンターの導入により、予約もぐ～んと取りやすくなります!!

皆さんの受診をお待ちしています!!詳しくは、右のコードから市ホームページをご確認ください。

※がん検診は、朝霞市に住民登録があり、職場等で同様の検診を受ける機会のない方が対象です。



健(検)診名	対象者(受診日年齢)	自己負担額	検診内容
胃がん検診	30歳以上	約16,500円 → 800円	胃部エックス線検査(バリウム)
肺がん(結核)検診	30歳以上	約1,900円 → 100円	胸部エックス線検査
大腸がん検診	30歳以上	約3,100円 → 100円	便潜血2日法(検便)
前立腺がん検診	55歳以上 男性	約3,300円 → 100円	血液検査(PSA)
乳がん検診	30歳以上 女性	30歳代・50歳以上 約7,300円 → 500円 40歳代 約9,300円 → 700円	乳房エックス線検査(マンモグラフィ) 30歳代・50歳以上/1方向撮影 40歳代/2方向撮影
子宮頸がん検診	20歳以上 女性	頸部のみ 約7,100円 → 400円	視診、内診 頸部細胞診
30代のヘルスチェック	30歳～39歳	無料	問診、身体計測、血圧測定、 血液検査、尿検査、内科診察

初回/6月17日(水) 午前8時～10時30分 ※今後の日程は、右上のコードをご確認ください。

会場/医療法人山柳会 あさか相生病院 2階健診センター (朝霞市溝沼3-2-33)

申込方法/5月1日(金)午前8時30分から右上コードの申込フォームまたは電話(コールセンター☎0120-306-111)

未来ある子どもたちのために

問/子ども家庭課 ☎463-0364

毎年5月5日の「こどもの日」から1週間を「こどもまんなか 児童福祉週間」と定めており、皆さんにも児童福祉について考えていただくきっかけとして、子どもの権利条約や市の計画をご案内します。

なお、令和8年度こどもまんなか 児童福祉週間標語は「いこうぜ!みんな キラキラのあしたへ ゴーゴゴー!」です。

「子どもの権利条約」

世界中すべての子どもが持っている“権利”を定めた条約で、大きく分けて次の4つの権利を定めています。子どもにはこうした権利があり、保障されるよう努めなければなりません。この条約では子どもにとっていちばんいいことを実現しようとしています。



1 生きる権利

住む場所や食べ物があり、医療を受けられるなど、命が守られること。

2 育つ権利

勉強したり遊んだりして、もって生まれた能力を十分に伸ばしながら成長できること。

3 守られる権利

紛争に巻き込まれず、難民になったら保護され、暴力や搾取、有害な労働などから守られること。

4 参加する権利

自由に意見を表したり、団体を作ったりできること。

「朝霞市子ども計画」 問/子ども未来課 ☎463-2930

市では、この計画に基づき、すべての子どもがすくすく育つまち、すべての家庭が安心して子育てするまち、すべての子どもが質の高い教育・保育を受けるまちづくりに取り組んでいます。

※子ども未来課、保育課、図書館でご覧いただけるほか、右コードの市ホームページでも確認できます。

子どもたちが健やかに成長できる環境・社会を、皆さんで考えていきましょう!





催し・講座 記載のないものは、対象/どなたでも 費用/無料、申込方法/事前申込不要

市長タウンミーティング
 ~あなたの“ちょっと気になる”を市長に聞いてみよう~
 閤/市政情報課 ☎463-3163

日々の暮らしで感じていること、もっとこうなったらいいなというアイデア、市長に伝えたいことなど、あなたの声
 がまちを動かすきっかけになるかもしれません。お子さん連れでも大歓迎！同伴で入室できます。手話通訳者もいます。
 お気軽にお越しください。

日時/5月23日(土) 午前10時~正午(開場:午前9時30分)
 会場/朝霞市役所(大会議室) 対象/市内在住・在勤・在学の方
 その他/お子さんの一時預かり(1歳~就学前)を利用する場合、5月8日(金)午後5時までに電話で



朝霞の森運営会議
 閤/みどり公園課 ☎463-0374

朝霞の森の利用者との意見交換等を行います。皆さんのご参加をお待ちしています。

日時/5月31日(日) 午前10時30分~正午
 会場/朝霞の森(雨天時は市役所401会議室)

分譲マンション管理相談
 申・閤/開発建築課 ☎423-3854

日時/6月3日(水) 午後1時~3時50分(1組50分)
 会場/市役所1階 市民相談室
 定員/3組(予約制・先着順) 相談員/マンション管理士
 申込方法/5月18日(月)から電話で

あさか朝市
 閤/産業振興課 ☎463-1903

日時/5月3日(日・祝)
 午前7時~9時(雨天中止)
 会場/花の池テラス(市役所正面広場)
 内容/雑貨、軽食、野菜などの販売

あさか朝市
 インスタグラム

社会保険労務士による労働・社会保険相談窓口
 申・閤/産業振興課 ☎463-1903

日時/5月16日(土) 午後1時~4時(1人1時間)
 会場/産業文化センター
 対象/市内在住・在勤者、市内事業者
 相談内容/職場トラブル・労働条件など
 申込方法/電話で

朝霞・志木・和光・新座地域合同就職相談会
 申・閤/ハローワーク朝霞 ☎463-2233

日時/5月29日(金) 午後1時30分~4時(受付:午後1時~3時30分)
 会場/志木市民会館(志木市本町5-26-1 マルイファミリー志木8階) 仮設会議室
 定員/80人(予約制・先着順) 申込方法/4月28日(火)から電話で

消費生活・市民活動・市民活動団体事業報告パネル展
 主催/申・閤/消費生活パネル展:地域づくり支援課 ☎463-2648
 市民活動・市民活動団体事業報告パネル展:市民活動支援ステーション・シニア活動センター ☎463-1417

悪質商法の事例や、市民活動団体の活動などを紹介する啓発パネルの展示や啓発資料等の配布を行います。

消費生活・市民活動パネル展(施設の休館日等は除く)
 日程・会場/5月1日(金)~18日(月)・産業文化センター2階 図書館北朝霞分館前、5月20日(水)~6月2日(火)・図書館本館、6月4日(木)~25日(木)・市役所1階 市民ホール

市民活動団体事業報告パネル展(施設の休館日等は除く)
 日程・会場/5月18日(月)~6月2日(火)・市役所1階 市民ホール

令和8年度高齢者福祉と介護保険制度の市民説明会
 申・閤/介護保険課 ☎463-1952 FAX463-1025

介護保険の仕組み、高齢者向け各種サービス、市で取り組んでいる高齢者福祉事業などを説明します。

日時・定員/①5月26日(火) 午前9時30分~11時・90人 ②5月26日(火) 午後2時30分~4時・100人
 ③5月27日(水) 午前9時30分~11時・40人 ④5月27日(水) 午後2時30分~4時・30人
 ⑤5月28日(木) 午前9時30分~11時・30人 ⑥5月28日(木) 午後2時30分~4時・30人(すべて予約制・先着順)

会場/①ゆめぱれす(市民会館) ②産業文化センター ③根岸台市民センター ④膝折市民センター
 ⑤宮戸市民センター ⑥弁財市民センター

申込方法/5月7日(木)から、氏名・住所・電話番号を電話またはFAXで
 ※手話通訳や車いすなどが必要な場合は事前にご相談ください。

催し・講座

※直通番号一覧は右のコードをご確認ください。

●市役所開庁時間/午前8時30分～午後5時15分 ●休日/土・日曜日、祝日、年末年始



催し・講座

記載のないものは、対象/どなたでも
費用/無料、申込方法/事前申込不要



ASAHA 健康ラウンジ「お口と食事から始める健康づくり ～親から子への健康のプレゼント～」

申・閏/健康づくり課 ☎423-4362

日時/6月6日(土) 午前10時～正午 会場/保健センター 対象/市内在住の方
定員/25人(予約制・先着順) 講師/健康づくり課 歯科衛生士、管理栄養士
持ち物/筆記用具、水分補給ができるもの
申込方法/5月7日(木)午前9時から、右のコード、電話または窓口で



一緒に遊ぼう保育園で ～ようこそほっとひろばへ～

閏/保育課 ☎463-2939

未就園のお子さんが保育園で自由に遊べるよう、公設
保育園の園庭を開放します。
日程・会場/①5月12日(火)、26日(火)・浜崎、東朝霞、
溝沼、本町、仲町 ②5月7日(木)、21日(木)・根岸台、
北朝霞本園、栄町、泉水、さくら
※宮戸保育園の実施日は直接お問い合わせください
開放時間/午前9時30分～11時30分(仲町保育園の
み午前10～11時)
その他/雨天中止、駐車場利用不可



認知症サポーター養成講座

申・閏/地域包括支援センター朝光苑
☎450-0855 FAX450-0966
✉chiikihoukatu@choukouen.com

朝光苑職員が認知症の基礎知識をわかりやすく説明し
ます。講座後、相談会を開催します。
日時/5月16日(土) 午前10時～11時30分(相談会:
午前11時35分～11時50分)
会場/膝折市民センター 対象/市内在住の方
定員/30人(予約制・先着順)
申込方法/電話、FAX またはメールで



はじめてのスマホ講座& 介護相談会

申・閏/地域包括支援センター朝光苑
☎450-0855 FAX450-0966
✉chiikihoukatu@choukouen.com

スマホ・LINEの基本的な使い方を学びませんか。講
座終了後、希望者に介護相談会を実施します。
日時/6月2日(火) 午前10時～午後0時30分
会場/栄町市民センター 講師/ソフトバンク(株) 社員
対象/市内在住でおおむね65歳以上の、スマートフォ
ン初心者の方
定員/20人(予約制・先着順)
持ち物/筆記用具(体験用スマホの用意あり)
申込方法/5月1日(金)午前9時から電話、FAX または
メールで



遺言書を書いてみよう

申・閏/地域包括支援センター朝光苑
☎450-0855 FAX450-0966
✉chiikihoukatu@choukouen.com

日程・定員/①6月15日(月)・5人 ②6月22日(月)・
10人 ①②どちらも午前10時30分～正午
(※申込多数の場合、抽せん)
会場/膝折市民センター
対象/市内在住のおおむね65歳以上の方で、次の各条
件に該当する方
①子どものいる方 ②子どものいない方
※内容が異なるため、該当の日程・条件でお申し込みく
ださい。
講師/行政書士 ^{まさき たかお} 正木隆雄さん 持ち物/筆記用具
申込方法/5月22日(金)までに電話、FAX またはメール
で



介護についての出張相談会

申・閏/地域包括支援センターつづじの郷
☎472-1574

介護や日常生活の心配事について、ご相談ください。
日時/5月15日(金) 午前10時～正午
会場/サミット朝霞台店(東弁財1-1-10)1階イトイ
ンスペース
申込方法/当日直接会場へ



葬祭セミナー

おひとりさま・おふたりさまの 終活

会場・閏/斎場 ☎460-0055

葬儀の話や、財産管理、契約について説明します。
日時/5月16日(土) 午前10時～11時
定員/25人(予約制・先着順)
講師/司法書士 ^{むらやますみえ} 村山澄江さん 申込方法/電話で



朝霞市農業体験事業 ジャがいも掘り体験

申・閏/産業振興課 ☎463-1904

日時/6月13日(土) 午前8時30分～・午前10時～(雨天の場合は20日(土)に実施)
会場/北原1丁目地内(北朝霞公園付近)
対象/市内在住で会場まで徒歩、自転車、バスで参加できる方(1人での参加可、子どものみの参加は不可)
定員/各50組(応募多数の場合は、抽せん) 費用/1,000円(5株)
申込方法/5月8日(金)午後5時までに、コードの申込フォームで(申し込みは1組1回、申込後の変更不可)





催し・講座 記載のないものは、対象/どなたでも 費用/無料、申込方法/事前申込不要



「クラフト GARDEN」

☎/総合体育館 ☎465-9811

手づくりクラフト品の販売やワークショップ、飲食店の出店を予定しています。
日時/5月31日(日) 午前10時30分～午後3時【雨天中止】 会場/青葉台公園ゲートボール場



ファミリー・サポート・センター サポート会員養成講習会

☎/ファミリー・サポート・センター ☎483-4501

日時/6月11日(休)・16日(火)・26日(金) いずれも午前9時～正午 会場/保健センター
定員/20人(予約制) 申込方法/5月1日(金)午前9時から電話または窓口で
※1歳以上の未就学児には保育あり(先着順)、万が一に備えて補償保険に加入しています。



ゆめぱれす (市民会館) のイベント

会場・チケット取扱・☎/ゆめぱれす (市民会館) ☎466-2525

QUEEN Night

QUEEN ライブ・トリビュートバンドにより、QUEEN の名曲が蘇る！
日時/6月26日(金) 午後6時15分(開場:午後6時) 定員/112人
出演/QUEENESS (クイーンネス) 入場料/【全席指定】5,500円(料理つき飲み放題)
チケット発売日/5月9日(土) 窓口:午前10時、電話予約:午後1時30分
※1人7枚まで申し込み可、窓口で完売の場合、電話予約は受け付けしません。

THE カルテットの昭和歌謡コンサート～昭和100年祭 歌でつなぐ、日本のこころ～

THE カルテットが、誰もが口ずさんだことのある懐かしの名曲をお届けします！
日時/5月27日(火) 午後2時(開場:午後1時30分)
入場料/【全席指定】2,500円、【当日】3,000円(残席ある場合のみ販売)

親子でわくわくコンサート

小さなお子さんと一緒にご入場いただける、ファミリー向けコンサートです！
日時/7月12日(日) 午前11時～正午(開場:10時30分)
出演/朝霞市民吹奏楽団(指揮:天野^{あまの}貴仁^{たかひと}さん) ゲスト:朝霞市洋舞踊連盟
入場料/500円(全席指定・0歳から入場可)
※小さなお子さんを含むすべての方のチケットが必要です。
チケット発売日/5月23日(土) 窓口:午前10時、電話:午後1時30分 曲目/「崖の上のポニョ」「ポケモンスカールレット・バイオレット」「はとぼっぼの世界旅行」ほか(都合により曲目が変更する場合あり)



外来植物抜き取りイベント

☎/あさか環境市民会議 ^{まつなが}松永 ☎090-3451-0381

日時/5月30日(土) 午前10時～11時(雨天中止) 会場/浜崎黒目橋(産業文化センター横)
持ち物/長袖の服、長ズボン、飲み物 申込方法/当日直接会場へ



あさか環境市民会議 講演会 「暮らしを支える身近なみどりについて知ろう！」

☎/あさか環境市民会議事務局(環境推進課内) ☎463-1504

暮らしを支えるさまざまな働きを持っている、「みどり」の多面的な役割について学んでみませんか？
日時/5月16日(土) 午前10時40分頃～11時50分頃(講演会の開催時間が前後する場合があります)
会場/リサイクルプラザ3階 リサイクル活動室 講師/^{やましたひでや}山下英也さん 申込方法/当日直接会場へ



わくわくどーむからのご案内

会場・☎/わくわくどーむ(健康増進センター) ☎472-6000

《わくわくどーむ休館日》

5月7日(休)は休館日となります。
12月～2月は毎週月曜日、3月～11月(8月は除く)は、毎月第1月曜日がお休みです。
(祝日の場合は、翌営業日が休館日となります)

《第2期 6月開講(6～7月)スポーツ教室のご案内》

参加希望はお気軽にお問い合わせください。各種教室の募集概要はホームページにも掲載しています。



わくわくどーむ
ホームページ

催し・講座

第43回朝霞市芸術文化展 囲碁大会参加者募集!

日時/6月14日(日) 午前9時30分集合 会場/ゆめぱれす(市民会館) 会議室201

対象/棋力3級~有段者 定員/20人(予約制・先着順)

申込方法/6月6日(日)【必着】までに、大会名・住所・氏名・年齢・電話番号・棋力(段・級)を記入し、はがきで(宛先:〒351-0007 朝霞市岡3-27-30-402 朝霞市囲碁連盟 菊池孝久 宛て)

※将棋大会については広報4月号に掲載しています。

第16期子ども大学あさか 学生募集!!

日程/6月20日(土)、7月11日(土)、8月29日(土)、10月3日(土)・17日(土)・18日(日)、11月14日(日)

※10月18日(日)は、子どもがつくるまち「ミニあさか」が開催されます。

会場/市内公共施設 対象/小学4~6年生 定員/50人(申込多数の場合、抽せん)

参加費/2,000円(教材費・保険代含む)

申込方法/4月27日(月)~5月14日(土)に市ホームページ内の申込フォームで

その他/カリキュラム等は、市ホームページをご確認ください。

主催/子ども大学あさか実行委員会(特定非営利活動法人アンサーズネット・一般社団法人朝霞青年会議所・朝霞市教育委員会)



市ホームページ

令和8年度朝霞市市民人権教育研修会

講師/東久留米白十字訪問看護ステーション相談役 なか しま とも こ 中島朋子さん

「自分らしく生きるために ~訪問看護の現場から~」

日時/5月15日(金) 午後2時~3時30分 定員/70人(予約制・先着順)

会場/ゆめぱれす(市民会館) 会議室201

申込方法/5月12日(火)までに、市ホームページの申込フォームまたは電話で

主催/朝霞市・朝霞市教育委員会・朝霞市人権教育推進協議会

その他/入場無料、手話通訳あり



申込フォーム

令和8年度家庭教育学級事業補助金制度説明会を開催します!!

子育てや家庭教育について学ぶ市内の活動団体、保育所、幼稚園、小・中学校のPTA等に、補助金制度の概要や手続きについて説明します。

日時/5月21日(土) 午前10時~11時 会場/ゆめぱれす(市民会館) 会議室501

申込方法/5月7日(土)までに電話で(保育を希望する場合、併せてお申し込みください)



第71回朝霞市民総合スポーツ大会

陸上競技の部 主管/朝霞市陸上競技協会

日/6月7日(日) 午前8時45分～

会/中央公園陸上競技場

対/市内在住・在勤・在学の方

参/小・中学生500円、
一般・シニア1,000円(保険代含む)

申/5月12日(火)までに右のコードで

問/山本 ☎090-1049-3249



バドミントン大会 一般の部

主管/朝霞市バドミントン連盟

日/6月20日(土) 午前9時～ 会/総合体育館

種/ダブルス 対/高校生以上

定/100ペア

参/1人1,000円(保険代含む)

申/5月30日(土)までに右のコードで

問/成田 ☎asakabado@yahoo.co.jp



朝霞市レクリエーションの集い

主管/朝霞市レクリエーション協会

日/5月17日(日) 午前10時～午後2時

会/中央公園陸上競技場 種/ゲートボール・フォークダンス・遊具(約10種類) 対/幼児・小学生・保護者

参/無料 申/直接会場へ

問/鈴木 ☎090-9241-5739

第45回朝霞市民 ダブルス卓球大会

主催/朝霞市卓球協会

日/6月7日(日) 午前9時15分～ 会/総合体育館

種/男子・女子・混合 対/協会員または市内在住・在勤・在学の方 参/高校生以上1組1,000円、中学生以下1組400円(保険代含む)

申/5月27日(水)までに右のコード

または総合体育館にある申込用紙で

問/茂木 ☎090-9810-0298



《テニス大会》

主催/朝霞市テニス協会

第40回 ミックスダブルステニス大会

日/6月14日(日)・21日(日)・28日(日) 午前8時40分～

会/青葉台公園テニスコート 種/A(上級)、B(初中級)、ペア年齢合計110歳以上・120歳以上

参/3,000円(協会員は2,500円・保険代含む)

申/5月27日(水)までに右下のコードで

第3回 平日シングルステニス大会

日/7月8日(水)・15日(水) 午前8時40分～

会/青葉台公園テニスコート 種/男子・女子 AB

参/2,500円(協会員は2,000円・保険代含む)

申/6月17日(水)までに右のコードで

問/朝霞市テニス協会

☎asakatennis.office@gmail.com



合気道教室

主催/朝霞市スポーツ協会合気道部

日/5月9日(土)・16日(土) 午後2時～3時、5月10日(日)・17日(日) 午前9時30分～11時 会/武道館

対/一般の方 定/10人 参/無料

申/5月5日(火・祝)までに右コードの

合気道ホームページへ

問/朝霞市合気道部 ☎464-6006



仙元山 緑濃い景観を求めて 難易度★☆☆ 約10km 標高差約209m

主催/朝霞市歩こう会

日・集/6月28日(日) 午前7時30分 北朝霞駅東口広場(雨天決行) 行程/朝霞台駅→小川町駅(降車)→

仙元山299m→仙元山見晴らしの丘公園→道の駅 おがわまち(埼玉伝統工芸会館)→小川町駅 対/小学生以上(小学生は保護者同伴) 参/300円 持/弁当・

水筒・雨具・ストック等 申/6月12日(金)までにコース名、参加者全員の住所・氏名・電話番号を記入し、生涯学習・スポーツ課へはがきで

問/前川 ☎464-5394

朝霞市文化・スポーツ振興公社からのご案内

申・問/総合体育館

【イベント開催のご案内】

①お外 de ヨガ～Night Sky～

日/5月24日(日) 午後7時～8時 会/中央公園陸上競技場(雨天時は総合体育館) 対/18歳以上

定/100人(先着順) 参/200円 申/5月2日(土)午前9時から公社ホームページまたは往復はがきで。

往復はがきの場合、次の内容を記載 往信面: イベント名・住所・氏名(ふりがな)・年齢・電話番号、返信面: 住所・氏名

②フィジカルベーシックスクール for kids

日程/5月21日、6月4日・18日、7月2日 いずれも木曜日(全4回・各60分) 対/小学生

③エンジョイスプリントスクール for kids

日程/5月12日・26日、6月9日・23日 いずれも火曜日(全4回・各60分) 対/小学生

【②③共通】 会/総合体育館

参/2,000円 申/5月2日(土)【必着】までに公社ホームページまたは往復はがきで。往復はがきの場合、次の内容を記載 往信面: イベント名・クラス・住所・氏名(ふりがな)・年齢・学年・電話番号・保護者氏名、返信面: 住所・氏名

体育施設 臨時休館日(5・6月)

総合体育館	5月11日(月)・6月8日(月)
武道館	5月11日(月)・6月1日(月)
滝の根テニスコート	5月7日(木)・18日(月)、 6月1日(月)～5日(金)・15日(月)

日日時 会会場 集集場所 種種類 対対象 定定員 参参加費 持持ち物 申申し込み 問問い合わせ



博物館へ行こう！

博物館ホームページ



朝霞市博物館	〒351-0007 岡2-7-22	☎469-2285
文化財課文化財保護係	同上（博物館内）	☎463-2927
旧高橋家住宅	〒351-0005 根岸台2-15-10 （根岸台市民センター隣）	☎463-2927
埋蔵文化財センター	〒351-0033 大字浜崎231-2	☎486-2244

共通FAX468-0079

【5月24日(日)まで開催中】丸沼芸術の森コレクション「その歩みと続く夢ー創設40周年を記念してー」 共催 朝霞市博物館・丸沼芸術の森

○丸沼芸術の森コレクション展開催記念スタンプラリー開催中！！

丸沼芸術の森の創設40周年を記念して、4月25日(土)から丸沼芸術の森コレクション展を開催しています。この展示に合わせ、博物館と丸沼美術サロンで、スタンプラリーも開催しています。本展示と合わせ、同時期に丸沼美術サロンで開催の下記展示をご覧ください。詳しくは下二次元コードから、丸沼美術サロンホームページをご確認ください。

【展示概要】

日程／5月24日(日)まで

会場／博物館展示室

内容／丸沼芸術の森が40年の間に集めた貴重な作品を展示

【スタンプラリー】

日程／5月24日(日)まで 記念品交換場所／丸沼芸術の森展示室・朝霞市博物館

丸沼美術サロン春季特別企画

マルク・シャガール展ー

オデュッセウスの歌

日程／5月30日(土)まで

会場／丸沼美術サロン（上内間木789）



佐藤忠良「群馬の人」
ブロンズ1952年

歴史講座「近世の新河岸川舟運」

内容／江戸時代から大正年間まで行われた新河岸川舟運について、そのはじまりから展開の様子を、近世の古文書などの史料を通して考えてみます。

講師／近世史研究家 宮原一郎さん 日時／7月5日(日)・12日(日)・26日(日) 各回午後1時30分～3時

会場／博物館 講座室 対象／3回とも出席できる方

定員／40人（申込多数の場合、市内在住の方を優先して抽せん）

申込方法／5月1日(金)～31日(日)【必着】に右のコードの市ホームページ予約フォームまたは、次の内容を記入し博物館へ往復はがきで（1枚のはがきで、受講者1人のみ申し込み可）

往信面 住所・氏名（ふりがな）・年齢・電話番号・「歴史講座受講希望」 返信面 住所・氏名

その他／6月12日(金)までに当選者のみメール送信（はがきの方は、6月12日(金)までにはがきを全員に発送）



博物館体験教室「いろいろな独楽を回してみよう！」

誰でも一度は遊んだことのある独楽。でもこんな独楽(写真参照)を回したことはありますか？いろいろな独楽まわしに挑戦してみよう！写真の独楽以外にも、音の鳴る独楽、追いかっこする独楽、三段に重ねる独楽など、特色のある独楽がたくさんあります。

日時／5月3日(日・祝) 午後1時～3時30分 会場／博物館 講座室

対象／どなたでも

※事前予約不要、時間内入退室自由（入室上限4組まで）



たたき独楽

～旧高橋家住宅歳時記～ 端午の節句

5月5日の「端午の節句」の前後の期間、旧高橋家住宅にこいのぼりや五月人形を展示します。鎧兜やさまざまな武者人形、初夏の風に泳ぐこいのぼりをぜひご見学ください。

日程／5月13日(水)まで 会場／旧高橋家住宅



5月のおやすみ

●博物館・旧高橋家住宅

7日(木)・11日(月)・18日(月)・25日(月)

●埋蔵文化財センター

7日(木)・11日(月)・18日(月)・22日(金)・25日(月)



♪図書館(本館)の催し物♪ 問/図書館(本館)

おはなしくらぶ(乳幼児向けの読み聞かせ)

日/5月15日(金) 午前11時30分～正午

会/視聴覚室

うさみみタイム(幼児・児童向けの読み聞かせ)

日/5月7日～28日 毎週木曜日 午後3時～

会/視聴覚室

朝霞高校・朝霞西高校共同展示

『しいのき×けやきの森』

～朝霞のみんなへのオススメ本～

令和7年11月に本館ティーンズコーナーに新設された『しいのき×けやきの森』コーナーでは、市内の高校に通う生徒が気持ちを込めて書いてくれたPOPを、オススメ本とともに展示しています。

ご来館の際には、ぜひ、お立ち寄りください。

♪北朝霞分館の催し物♪ 問/北朝霞分館

「北朝霞分館の絵本のみきかせ」

申込制

ボランティアサークル「おはなしの木」による絵本の読み聞かせや手遊びなど、親子で楽しめます！

日/5月19日(火) 午後3時～

会/産業文化センター2階 研修室兼集会室1

定/30人(先着順)

※定員に満たない場合、当日受付可

申/窓口・電話・メールで、住所・氏名(ふりがな)・電話番号をお伝えください。

5・6月の図書館のおやすみ

●本館 5月12日(火)・22日(金)、6月9日(火)・26日(金)

●分館 5月13日(水)・28日(木)、6月10日(水)・25日(木)

※6月9日(火)はシステム更新のため、分館、公民館図書室もおやすみです。

第24回 らいぶらりコンサート 申込不要

音楽好きなメンバーによる手作りコンサートです。今年のテーマは『空』です♪ ご来館をお待ちしています。

日時/5月24日(日) 午後0時30分～

4時30分(受付開始:正午)

会場/図書館(本館)視聴覚室

※入場無料、入退場自由

主催/らいぶらりコンサート実行委員会

共催/朝霞市立図書館

その他/開催内容等に変更が生じた場合は、図書館ホームページでお知らせします。また会場での写真撮影および録音は禁止です。

※駐車場が混み合いますのでご注意ください。

プログラム

演奏時間

①12:35～

②13:00～

③13:25～

④13:50～

⑤14:15～

⑥14:40～

⑦15:05～

⑧15:30～

⑨15:55～

出演グループ

箏曲 千翔会

ウクレレ Pole Pole
with B'ABA Band

けんぱんクラブ

ギターサークルカデンツァ

オカリナ風恋土

春霞

ラ・ローサ・デ・マカレナ

SaikaChorus

ブリランテ・デ・ラ・ギターラ

プレママ・パパ 読み聞かせ講座 ～おなかの赤ちゃんと絵本を楽しんでみましょう～ 申込制

これから始まる子育てを楽しみに、絵本を開いてみませんか?パパもぜひ一緒に♪

日/5月30日(土) 午前10時30分～11時30分

会/図書館(本館)

講師/図書館職員(図書館司書・絵本専門士)

対/市内在住・在勤の妊婦さんとその家族

定/8組(先着順)

※初めてママ・パパになる方を対象としているため、保育はありません。

申/5月1日(金)午前10時から、住所・氏名(ふりがな)・電話番号を図書館(本館)窓口、電話またはメールで

※メールの場合、「プレママ・パパ講座参加希望」を明記

日日時 会会場 対対象 定定員 申申し込み 問問い合わせ

施設名	電話番号	住所	メールアドレス	施設名	電話番号	住所	メールアドレス
中央公民館・コミュニティセンター	465-7272	〒351-0016 青葉台1-7-1	tyuo-kom@city.asaka.lg.jp	南朝霞公民館	461-0163	〒351-0023 溝沼1-5-24	minami-kom@city.asaka.lg.jp
東朝霞公民館	463-9211	〒351-0005 根岸台6-8-45	higasi-kom@city.asaka.lg.jp	北朝霞公民館	473-0558	〒351-0035 朝志ヶ丘1-4-1	kita-kom@city.asaka.lg.jp
西朝霞公民館	462-1411	〒351-0014 膝折町4-19-1	nisi-kom@city.asaka.lg.jp	内間木公民館	456-1055	〒351-0032 田島2-18-47	utimagi-kom@city.asaka.lg.jp

※番号はお間違いのないようにお願いします。

公民館のひろば

特に記載のないものは、どなたでも参加することができます。
お気軽に申し込みください。

各公民館の催し物の詳細は、右のコードから
ご確認ください。(市ホームページにリンク
します)



西朝霞公民館

問/☎462-1411

育児講座

●「絵本の時間 ぽぼたいむ」

アットホームな雰囲気の中、ふれあいあそびと絵本の読み聞かせや童謡を楽しみます。終了後にはハンドケアのリラックスタイムもあります。

日/5月13日(水) 午前10時30分～10時50分くらい
対/乳幼児とその保護者 定/8組程度

●「たんぽぽクラブ」

西朝霞公民館で活動しているサークルの方が遊びをサポートします。おもちゃや絵本を用意しています。親子で過ごせる場所に気軽に遊びに来てください。

日/5月18日(月) 午前10時30分～正午(入退室自由)

対/乳幼児や未就園児と保護者

講/公民館サークル「たんぽぽクラブ」のみなさん

共通事項

会/1階児童室 参/無料 申/当日直接会場へ

南朝霞公民館

問/☎461-0163

●おとなの映画会

作品/『男はつらいよ・寅次郎夢枕』(1972年作品・98分)

離婚してひとりになった幼馴染が柴又に美容院を開店した。彼女を慰める寅次郎に恋のライバルが現れる。

監督/山田洋次

出演/渥美清、倍賞千恵子、八千草薫 他

日/5月12日(火) 午後1時30分～3時30分

定/30人(先着順) 参/無料 申/当日直接会場へ

内間木公民館

問/☎456-1055

●生活教養講座「はじめての包丁研ぎ」

日/6月2日(火) 午前10時～正午 対/成人

定/6人

講/公民館サークル「包丁を知る会」 参/無料

持/普段使っている包丁(セラミック、和包丁以外)、持っている方は砥石、タオル、試し切り用の野菜

申/5月16日(出)までに右上のコード、電話または窓口で

※参加決定者のみ通知

北朝霞公民館

問/☎473-0558

●わくわく広場

「わくわくおはなし会&キャップアート作り」

絵本の読み聞かせと簡単な工作をします。遊びにきてね♪

日/5月16日(土) 午前10時～10時30分

対/乳幼児とその家族 定/20組 参/無料

内容/

絵本の読み聞かせ:「だるまさんと」

「ねずみのかいすいよく」

工作:キーホルダー作り

※大人気のママタクシーもあります。

申/当日直接会場へ



●さわやか健康教室「リフレッシュヨガ」

深い呼吸と心地よい動きで心身の疲れをほぐしましょう。

日/5月24日(日) 午前10時～11時30分

対/成人 定/15人

講/ヨガ講師 小澤美智子さん 参/無料

持/汗拭きタオル、飲み物、ヨガマット(お持ちの方)

他/動きやすい服装

申/5月10日(日)までに右上のコード、電話または窓口で(参加決定者のみ通知)

●子育て講座「親子でリトミック」

心身ともに成長のバランスに役立つリトミック。ピアノのリズムに合わせて動いて遊びましょう。

日/5月29日(金) 午前10時30分～11時30分

対/1歳～3歳の子どもと保護者

定/15組(30人)

講/リトミック・ピアノ指導講師

澤木麻里さん

参/無料

持/飲み物、室内履き(必要な方)

縮/5月18日(月)までに右上のコード、電話または窓口で(参加決定者のみ通知)



※先着順などを除き、定員のある講座で申込多数の場合は、市内在住者を優先し、抽せんとなります。

5月の 各公民館の おやすみ

○中央公民館・コミュニティセンター休館中は、東・南朝霞公民を全日開館します。
(施設メンテナンス日を除く)

●西・北朝霞公民館 3日(日・祝)・4日(月・祝)・5日(火・祝)・6日(水・振)・11日(月)・17日(日)・25日(月)・31日(日)

●内間木公民館 3日(日・祝)・4日(月・祝)・5日(火・祝)・6日(水・振)・10日(日)・18日(月)・24日(日)

日日時 会会場 対対象 定定員 講講師 参参加費 持持ち物 縮締め切り 他その他 申申し込み 問問い合わせ



近視とは「遠くはぼやけて見えるが、近くは比較的良好に見える状態」のことです。子どもの近視は6歳以降に進行しやすく、一度進んだ近視の完全回復は難しいため、早期の進行抑制が重要です。

○医療機関での主な治療法

子どもの近視進行を抑えるための、科学的根拠に基づいた、複数の治療法があり、いずれも進行を「止める」ではなく「遅らせる」効果を目的とします。

①低濃度アトロピン点眼薬

夜寝る前に点眼するだけの手軽な治療です。アトロピンは毛様体筋の緊張を和らげ、眼軸（眼球の長さ）伸長を抑えます。濃度は0.01～0.05%が一般的で、日本やシンガポールで有効性が確認されています。副作用は比較的少ないですが、まぶしさや近見不自由などの副作用を防ぐため、濃度を調整しながら続けることが大切です。

②オルソケラトロジー

夜間就寝中に特殊なハードコンタクトレンズを装着して角膜形状を一時的に平坦化させ、日中は裸眼で過ごせる方法です。角膜からの網膜像を変えることで眼軸伸長を抑えます。装用の管理が重要で、定期検査を欠かさないことが前提です。

③特殊構造メガネ

レンズの中心は遠くをクリアに見せつつ、周辺部に小さなレンズをたくさん配置してピントのずれを調整します。コンタクトや点眼より手軽ですが、レンズ代が一般のメガネに比べて高価です。

④近視抑制用ソフトコンタクトレンズ

遠くと網膜手前の両方にピントを合わせる特殊設計により、眼軸伸長を抑えます。1日使い捨てタイプが主流で、高い抑制効果が報告されています。

⑤赤色光治療

専用の装置で1回数分間、眼に特定波長の赤色光を照射する新しい治療法です。網膜と脈絡膜の代謝を活性化させることで、眼軸の過伸長を防ぐとされ、近年アジアを中心に注目されています。

これらの治療はいずれも保険適用外の自由診療に該当することが多く、治療選択は年齢・生活スタイル・

朝霞地区医師会 ^{うの つよし} 宇野 毅

☎464-4666

近視の程度により個別に判断する必要があります。また、どの方法でも定期的な眼科受診と屈折度・眼軸長のチェックが不可欠です。

○家庭でできる近視進行抑制

日常生活の改善も重要です。特に「屋外活動」と「視作業の休息」が近視進行の抑制に大きく影響します。

①1日2時間の屋外活動

近年の研究では、屋外で1日2時間以上自然光を浴びることで近視発症・進行のリスクが有意に低下することが報告されています。太陽光に含まれる波長および広い視野環境が網膜ドーパミンの分泌を促進し、眼軸伸長を抑えると考えられています。学校帰りや週末など、積極的に屋外での活動習慣を作ることが望ましいです。

②20分近くを見たら遠くを見る

デジタル機器や読書などを行う際は、「20-20-20ルール（20分作業したら20秒間、20フィート【約6m】以上先を見る）」を実践することが推奨されています。これは毛様体筋を休ませることでピント調節の負担減少、近視進行リスクを軽減できます。

③姿勢と照明環境

読書や学習の際は姿勢を正し、適切な照度（300～500ルクス程度）で行うことも重要です。目と本の距離は30cm以上を目安にし、暗所での長時間作業は避けましょう。

④睡眠とバランスの取れた生活

成長ホルモンや眼球発達に関わる代謝は夜間睡眠中に活発になります。十分な睡眠時間を確保し、不規則な生活を避けることで、治療効果を最大化できます。

○まとめ

子どもの近視進行抑制には、医療的アプローチと生活習慣の改善が両輪です。万能な治療法はないですが、組み合わせることで高い抑制効果が期待できます。また、家庭と医療機関が協力して継続的に見守る体制を整え、子どもの視力と生活の質を長期的に守ることが重要です。

日曜・休日に実施している医療機関

午前10時～午後4時

月日	場所	施設名	科目	電話(048)	場所	施設名	科目	電話(048)	
5	3	和光	さいたま胃腸内視鏡と肝臓のクリニック和光市駅前院	消内、胃内、内、肝内	423-4191	志木	宇野眼科医院	眼	472-6202
	4	朝霞	宮戸クリニック	外、内、整外、肛	474-5103	和光	あらひ和光市駅前脳外科・神経内科	脳外、脳神内	460-0612
	5	新座	堀ノ内クリニック	内	483-2222	和光	和光駅前クリニック	外、内、小、整外、消外、肛、リハ	460-3466
	6	朝霞	黒目川診療所朝霞台	内	424-7301	志木	平沢眼科	眼	471-0200
	10	新座	坂本医院	内	481-4839	朝霞	北あさか城北クリニック	整外、消内、肛、外、リハ	474-9066
	17	志木	柳瀬川駅前クリニック	内、呼内、循内	486-6201	新座	いしもと脳神経外科・内科	脳外、内	483-7111
	24	朝霞	あさか内科クリニック	内、消内、外、肛外	423-7773	新座	志木整形外科	整外	424-2333
	31	新座	野火止クリニック	内、小、循内	479-5698	志木	よつはレディースクリニック志木	婦	423-6428

※当番医は変更になる場合があります。確認してからお出かけください。

日曜日、祝日に開局している薬局

下のコードから確認できます。



救急医療のお問い合わせ

●埼玉県南西部消防局 ☎460-0123 ●埼玉県救急電話相談 #7119(全国共通ダイヤル)または☎048-824-4199(ダイヤル回線、I P電話)



乳幼児と保護者の方へ

申・問／こども家庭課
☎423-4369

内容	日時	会場	対象	その他
離乳食ステップアップ教室	6月25日(休) 午前10時～11時45分	保健センター	令和7年7月～11月生まれの第1子の保護者	申／5月7日(休)から子育て支援アプリ「ぼぼるん」で(先着20組)
マタニティ教室	7月11日(出) 午後1時30分～3時30分 7月26日(日) 午前10時～正午 または午後1時30分～3時30分		令和8年10月～12月出産予定の初妊婦・パパになる方	内容／歯っぴい講座、家族で育む食生活講座、もく浴・妊婦体験、DVD上映 申／5月7日(休)から電話で(先着32組)
乳幼児健康診査	市ホームページまたはこども家庭センターガイドをご確認ください			



成人の方へ

こころの健康相談・栄養相談
献血

申・問／健康づくり課 健康推進係 ☎423-4362
申・問／健康づくり課 予防係 ☎423-4360

内容	日時	会場	対象	その他
こころの健康相談	5月22日(金) 午後2時～3時	保健センター	精神面の健康に心配のある方や、認知症や精神障害のある方とその家族	精神科医または精神保健福祉士による相談です。 申／5月19日(火)までに電話で
栄養相談	5月26日(火) ①午前9時20分～10時 ②午前10時40分～11時20分		市民	管理栄養士による相談です。 申／5月21日(休)までに電話で
献血	5月25日(月) 午前10時～11時45分、午後1時～4時		16～69歳の方 ※65～69歳の方は、60～64歳の間に献血をされた方に限られます。	採血者／埼玉県赤十字血液センター★骨髓ドナー登録会も同時実施します。

市民伝言板

市内の公共施設で定期的に活動している団体の行事案内・会員募集を掲載しています。掲載を希望される方は市ホームページをご確認ください。



問／シティ・プロモーション課
☎463-3059

記載のないものは、費用／無料 対象／どなたでも 申込方法／当日直接会場へ

行事案内

アイリス マンドリン アンサンブル 第9回定期演奏会

日時／5月23日(出) 午後1時30分～3時30分 会場／ゆめばれす(市民会館) その他／曲目：ひまわり、明日に架ける橋など 問／五十嵐 ☎090-1450-7395

和光市民オーケストラ 第37回定期演奏会

日時／5月24日(日) 午後2時～4時 会場／和光市民センター サンアゼリア(和光市広沢1-5) 費用／500円 その他／曲目は、カリニコフ：交響曲第2番、リスト：交響詩「レ・プレリュード」、ニコライ：「ウィンザーの陽気な女房たち」序曲 主催／和光市民オーケストラ 問／関 ☎090-2232-5017

スーパーシニア音楽団「楽悠」 第14回定期演奏会

日時／5月17日(日) 午後2時～3時40分 会場／ゆめばれす(市民会館) その他／

陸自音楽隊を主に警視庁、消防庁各音楽隊のOBが集いクラシック曲や映画音楽などのサウンドをお楽しみください。主催／音楽団「学悠」 問／峯廻 ☎090-7282-5857

琴勝流大正琴・文化筆まつり&体験会

日時／5月27日(火) 正午～午後4時 会場／ふるさと新座館(新座市野火止6-1-48) 主催／琴勝流大正琴本部 問／柴田 ☎090-1451-4069

子育て応援イベント「子どもの行動への理解と対応を学ぼう」③

日時／5月21日(休)、6月18日(休) どちらも午前10時～11時30分 会場／産業文化センター 対象／未就学児の保護者 申込方法／電話で 主催／申・問／コペルプラス朝霞台教室 ☎487-9205

会 員募集

合唱団 絆

日時／毎月第2土曜日 午前9時30分～11時30分 会場／中央公民館または東朝霞公民館 費用／月1,200円 その他／10～70代で楽しく活動中、子連れでの参加も大歓迎！！ 問／中尾 ☎090-5085-2526

朝霞中国語の会

日時／土曜日(月2回) 午後1時～4時30分 会場／中央公民館または南朝霞公民館 費用／月3,500円 対象／中国語に興味のある方、初心者から その他／中国人講師による発音を中心に、文法、会話、中国語の歌を歌い、楽しい時間を過ごしています。参加の際は一度

ご連絡ください。

問／小川 ☎090-4222-1257

デッサン二流会

日時／第1・3土曜日 午後1時～4時 会場／西朝霞公民館 費用／入会金1,000円、月2,000円 その他／才能ありも、凡人も、才能なしも大歓迎。画材・画題自由のお絵描きサークルです。 問／植松 ☎080-5315-8237

ハーモニカの会(年金者組合朝霞支部)

日時／第1・3金曜日 午後1時～3時 会場／仲町市民センター 費用／入会金300～500円、月200円 対象／おおむね65歳以上の方 その他／ハーモニカの会では途中加入しても当人用の教材を用意して慣れていくように指導。1人でも楽しめます。初心者加入大歓迎 問／大田 ☎080-9810-8832

スタジオ エトワ プチ

日時・費用／毎週土曜日 親子バレエ：午前9時45分～10時30分・1回1,200円、幼児：午前10時30分～11時30分・月5,000円、小学生：午前11時30分～午後0時30分・月6,000円 会場／栄町市民センター 対象／2歳～小学生 問／柴山 ☎studio.ettoit.petit@gmail.com

朝霞保健所管内地域活動栄養士会「えぶろん」

日時／第2月曜日(祝日の場合第3月曜日) 午前10時～11時 費用／年2,000円 対象／栄養士、管理栄養士の資格を持つ方 その他／地域住民の健康の保持と増進、疾病予防を図ることを目的に活動しているボランティア団体です。 会場／問／朝霞保健所 ☎461-0468



ランドセルカバーをご寄贈いただきました

朝霞地区交通安全協会
ランドセルカバー1,495枚
▼左から、朝霞警察署高橋輝交通課長代理、二見教育長、朝霞地区交通安全協会高麗輝虎会長、伊藤豊朝霞支部副支部長



防犯ブザーをご寄贈いただきました

埼玉県トラック協会朝霞支部
光るトラック型防犯ブザー
1,280個
▼左から、埼玉県トラック協会朝霞支部橋本淳一副支部長、二見教育長、埼玉県トラック協会朝霞支部清水英次支部長、折笠荘八理事



ろう野球チームとの試合が行われました

北朝霞公園野球場で朝霞市役所野球部対東京アスレックスの交流試合が行われました。東京アスレックスは社会人のろう野球チームで、よく鍛えられた技術やチームワーク、工夫された意思の伝達方法があり、スポーツは言葉の壁を乗り越えることを実感しました。



溝沼排水機場が完成しました

溝沼排水機場の完成に伴い、落成式を実施しました。溝沼排水機場は、近年多発するゲリラ豪雨や台風による浸水被害を軽減するために整備した施設です。



連携協定を締結しました

株式会社TENTIALと健康づくりに関する連携協定を締結しました。コンディショニング(ライフパフォーマンス向上のために心身を整えること)を活用した市民の健康づくりを協働実施していきます。
▼左から、松下市長、株式会社TENTIAL中西裕太郎代表取締役CEO



朝霞の森にベンチが寄贈されました

株式会社林土木ベンチ3基
▼左から、株式会社林土木関東支店みやむらたかゆき宮村孝之執行役員関東支店長、松下市長



表敬訪問がありました

朝霞市相撲連盟が、相撲競技への長年の貢献が認められ、日本相撲協会より表彰を受けたことから、朝霞市相撲連盟の関係者の方々より表敬訪問がありました。



表敬訪問がありました

第5回全日本少年少女空手道選抜大会の形競技(小学4年生男子)で第5位に入賞した、三村海翔さんより、表敬訪問がありました。
▼左から、松下市長、三村さん



交通安全啓発路面シールをご寄贈いただきました

株式会社タイセック
交通安全啓発路面シール 20枚
小学校正門付近等、飛び出しのおそれがある場所に設置しました。
▼左から、松下市長、株式会社タイセック岡敏夫代表取締役社長、長谷川典雄取締役



溝沼獅子舞が行われました

4月5日(日)に、溝沼地区にある溝沼氷川神社で、朝霞市の無形文化財に指定されている「溝沼獅子舞」の奉納舞が行われました。当日は110人の来場があり、迫力の舞に感嘆の声が上がっていました。



市ホームページ	メール配信	LINE	X(旧ツイッター)	facebook
---------	-------	------	-----------	----------

広報あさか No.828 発行日/令和8年5月1日(毎月1回1日発行) 発行人/朝霞市長 編集/朝霞市シティ・プロモーション課
朝霞市役所/〒351-8501 埼玉県朝霞市本町1-1-1 TEL 463-1111(代) FAX 467-0770(代)

広報あさか音声CD(デジ形式)を図書館本館と北朝霞分館で貸し出しています。
また、市内の視覚障害のある方で郵送をご希望の方は、シティ・プロモーション課へご連絡ください。

広報あさかは、市で委託した業者が各家庭のポストへ直接配布しています。発行日(毎月1日)までに
広報あさかが届いていない場合は、シティ・プロモーション課へご連絡ください。
※写真は編集の都合上、加工する場合があります。

広報あさかは再生紙を使用しています
この印刷物は環境にやさしい「植物油インキ」を使用しています