



朝霞市

基地跡地



広報あさか7月15日号や市ホームページにおいて、基地跡地整備計画の検討状況や中間案をお知らせしました。本号では、その後、市民の方々から寄せられた主なご意見等について、Q & Aでお知らせします。

また、基地跡地整備計画検討委員会の中で、市は国家公務員宿舎建設受け入れについての意見表明を行いました。その際の市税等の収入予測などについても、あわせてご案内します。

● 国家公務員宿舎関係について ●

(Q…質問事項 A…回答内容)

Q: 国家公務員宿舎を、なぜ朝霞に建てるの？

A: 国の有識者会議で論議され、国の土地の有効活用として朝霞市への建設が計画されたものです。

Q: 国家公務員宿舎は、何でそんな高層にするの？

A: 建物の周りに公開空地（緑地など）をできるだけ多く取り、周りの公園等と一体化した空間を設けた建物とするためです。

Q: 国家公務員宿舎は、いつ、どんなふうに住れるの？

A: 平成20年度から22年度までの3カ年で国が建設する予定です。

建設は、PFI事業（*）で行われ、建物の一部には商業系業務施設などが入る予定です。

*PFI事業…公共施設等の建設、維持管理、運営等を民間の資金、経営能力および技術的能力を活用して行う整備手法であり、効率的かつ効果的な公共サービスが提供できる。

Q: 国家公務員宿舎が建設されると、日陰・電波障害など発生しないの？

A: 市の開発指導要綱等に基づき対応してもらいます。

Q: 国家公務員宿舎が建設されると、学校、保育園などが必要となるのでは？

A: ファミリー世帯が全戸数の1/3程度であり、統計的には必要ないと思います。

Q: 国家公務員宿舎が建設されると、市の財政はどうなるの？

A: 市税等による歳入（収入）の増加が見込まれています。

●●● 税収等の見込み ●●●

	単身(独身)者	単身赴任者	ファミリー世帯	計	② 国有資産等所在市町村交付金	土地：403万2千円+家屋：3,400万4千円	3,803万6千円
世帯数	250世帯	300世帯	300世帯	850世帯			
住民数	250人	300人	900人 (1世帯あたり3人家族とします)	1,450人			
想定世帯収入	500万円	900万円	900万円	入居予定者			
世帯あたりの市税	15万9千円	28万9千円	28万9千円		③ 地方消費税交付金	1人当たり7,500円/年(平成17年実績より)×1,450人	1,087万5千円
① 市民税	3,975万円	8,670万円	8,670万円	2億1,315万円			

* 税収 …… ①+②+③ = 2億6,206万1千円 ⇒ 約2億6,200万円

その他にも…

※建設時に納入されます。

水道利用加入金	1世帯当たり25万2千円/年×850世帯	2億1,420万円
---------	----------------------	-----------

※世帯住民数・収入等は、想定による試算です。



毎年、約2億6,200万円の税収が見込めます！



※シンボルロードのイメージ写真



●シンボルロードについて●

Q: シンボルロードって、何なの？

A: 朝霞市のまさに“シンボル”となる「公園通り」とも言えるもので、札幌の大通り公園のように、細長い広場（公園）機能を持った道路です。

Q: シンボルロードの規模はどのくらいなの？

A: 幅：約50m、長さ：約650m、面積約2haです。

Q: シンボルロードを作るメリットって何なの？

A: 彩夏祭やイベント会場など、多目的に使用できる、にぎわいとやすらぎの空間が生まれます。また、シンボルロード（道路）は、原則、国より無償で譲与されます。

●土壌汚染問題関係について●

Q: 基地跡地のすべてで土壌汚染物質が発見されたの？

A: 基地跡地中心部の一部で検出されました。

Q: 基地跡地で見つかった土壌汚染って何があるの？

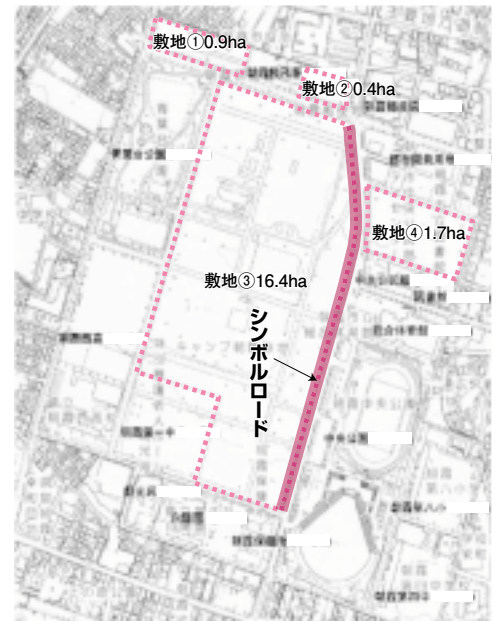
A: 一部に環境基準値の30倍を超える鉛が検出されました。(指定基準…溶出量基準：0.01mg/L以下、含有量基準：150mg/kg)

Q: 環境基準値を超える鉛があっても危険じゃないの？

A: 現状では地下水の汚染や周辺の人への健康被害はないことが、国より説明されています。

Q: 土壌汚染物質の処理費用はどうなるの？

A: 国より有償で払い下げられる部分は国が負担し、無償で市が借りる部分は、市の負担となります。



●彩夏祭の花火、その他について●

Q: 国家公務員宿舎が建設されると、花火は出来ないの？

A: 今までも、国の土地である基地跡地を市が有料で借り受け実施していますが、これからも開催していきます。

Q: 県は県営公園にしてくれないの？

A: 和光の樹林公園など、近隣にもすでに県営公園があり、県が国の用地を購入し公園にすることはできないとのことでした。

Q: 基地跡地って、そもそも朝霞市の土地じゃないの？

A: 基地跡地は、現在、国の土地であり、朝霞市の土地ではありません。

Q: 基地跡地は、市で買うの？

A: 市で策定する計画等を基に、国より購入または貸与してもらうこととなります。

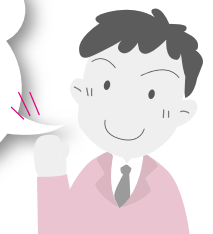
Q: 基地跡地利用計画は、いつまでに国に提出するの？

A: 現在、市で設置している基地跡地整備計画策定委員会に取りまとめを行う予定の基地跡地整備計画（最終案）を基に、来年の6月までに、基地跡地全体の利用計画を作成し、国に提出することになっています。利用計画書には、基地跡地全体の土地利用のゾーニング計画のほか、取得・整備の方法や市の財源計画なども添付する予定です。



夜空を彩る彩夏祭の花火

今後とも、市では皆さんの疑問に丁寧に答えし、基地跡地整備計画の策定に向けて努力してまいります！



* 基地跡地整備計画策定に向けた状況等の詳細については、広報あさか 7月15日号 2～3ページをご覧ください。