

Asaka

— 私が暮らしつづけたいまち 朝霞 —



広報あさか
No.735

第29回 ふれあひ
顔と元気を

特集

消費者情報アンテナ!

ほか



平成30年
8
2018年

むさし
フロント
あさか

~ジャズのタベ~

特集

ついにやってくる!!彩夏祭..... P.2
 水は貴重な資源です..... P.3
 消費者情報アンテナ!..... P.4
 「第52回全国ろうあ者体育大会in埼玉」開催!!..... P.7
 ひとり親家庭支援制度のご案内..... P.8
 議会だより..... P.9

市長コラム P.20
 情報BOX P.21
 ようこそ!あさかの生涯学習へ P.31
 わたくしたちの健康 P.40
 みんなすこやか P.41
 PHOTO NEWS P.41
 市民伝言板 P.42

表紙の写真 第29回朝霞駅前商店会ふれあいまつり~ジャズのタベ~

朝霞中が熱気に包まれる3日間...
 ついにやってくる!!

さい か さい
彩夏祭
 35th

8月3日(金)・4日(土)・5日(日)

会場/朝霞会場...朝霞中央公園・青葉台公園および周辺道路 北朝霞会場...北朝霞公園・朝霞台駅南口周辺道路

さあ、いよいよ彩夏祭が始まります。準備は万端!!
 どんな3日間を過ごすかは一人ひとり違うけれど、みんなが笑顔になれる彩夏祭でありますように...

イベント紹介

※イベント等の詳細は、
 広報あさか7月号をご覧ください。

朝霞市老人クラブ連合会「朝霞音頭」

朝霞市老人クラブ連合会の皆さんが、朝霞音頭のPR
 と継承を目的に、朝霞音頭を踊ります。
 皆さんも沿道に出て一緒に踊れるイベントです。
 ぜひご参加ください!

日時/8月5日(日) 午後3時50分ごろ~
 場所/公園通り南演舞場



鳴子は持たずにご参加ください♪



ボランティア清掃活動

下記の日程で、清掃活動を実施します。
 毎年、まつり実行委員や踊り子、地域の皆さんが参加
 しています。早起きしてごみ拾いをしたら、彩夏祭を
 もっと身近に感じられるかも!?お待ちしております!

- 8月4日(土) 午前8時~ 北朝霞会場のみ
 集合場所/北朝霞公園本部テント前
 - 8月5日(日) 午前8時~ 朝霞会場&北朝霞会場
 集合場所/朝霞会場...中央公園陸上競技場石畳
 北朝霞会場...北朝霞公園本部テント前
 - 8月6日(月) 午前9時~ 朝霞会場&北朝霞会場
 集合場所/朝霞会場...中央公園陸上競技場石畳
 北朝霞会場...北朝霞公園本部テント前
- ※清掃活動は、1時間程度です。



NEWグッズのご案内

定番のポロシャツやマフラータオルに加えて、今年は文房具を販売します。
 当日、各会場のグッズ販売所で販売予定です。ぜひ、お買い求めください!

mimiペン (2色ボールペン) 400円
 ノック式消しゴム 200円
 クリッププレート シャープペンシル 200円
 定規 200円



彩夏祭で
 どんな思い出つくる?

問/朝霞市民まつり実行委員会事務局
 (地域づくり支援課内)
 ☎463-2645

※価格はすべて税込みです。

水は貴重な資源です

～日頃の節水や漏水対策を心がけましょう～

☎水道経営課 462-3366

節水にご協力を

今年も関東地方では、降水量の少ない状況が続いています。家庭で一人が1日に使う水の量は平均276リットル（平成29年度）です。限りある水の使い方を皆さんの生活の中で見直し、特に夏は水を多く使う時期のため、節水を心がけましょう。

漏水に気をつけて

皆さんの宅地内の配管から水が漏れた場合は、漏水分の水量を含めた料金等を水道の使用者にご負担いただきます。水道契約のない空き家での漏水であっても、その料金は水道の管理人や所有者のご負担となります。空き家などで水道を使用しない場合は、水道メーターボックス内のバルブ（止水栓）を閉めることも有効な漏水対策です。また、水道管凍結による破裂防止対策にもなります。

●簡単な漏水の発見方法

家の水道の蛇口をすべて閉めた状態で、水道メーターのパイロットが回転している場合宅地内での漏水の可能性があります。水道の修理は、朝霞市指定給水装置工事事業者で行いましょう。事業者については、市ホームページをご覧ください。お問い合わせください。



水道メーター

●水道料金等の減免を受けられます

料金等の減免にはいくつかの要件がありますので、水道経営課にご相談ください。

朝霞市の応急給水について

市では、水道施設が震災等にも耐えられるように耐震化を進めていますが、万が一断水となった時には、応急給水所を開設します。応急給水所には水を入れる容器を持ってお越しください。なお、応急給水所の開設は、地域の被災状況などにより決定しますので、広報車や防災行政無線等によりご確認ください。

●皆さんへのお願い

応急給水は、体制が整うまでに時間がかかることも予想されます。

また、人間が生存するために1日に必要な水は、3リットルと言われていました。

そこで、日頃から各ご家庭には、**3リットル×家族の人数×3日以上**の水の備蓄をお願いします。

※ご自身で水道水を備蓄する場合は、家庭用浄水器を通さない水道水をボトルの口いっぱいまで入れて、栓を閉めて陽の当たらない涼しい場所で保管してください（くみ替えは3日が目安です）。

応急給水所のご案内	
① 泉水浄水場	泉水2-13-1（水道庁舎）
② 岡浄水場	岡2-2-43（東園寺脇）
③ 第5号取水井	岡2丁目地内（博物館脇）
④ 第10号取水井	幸町3丁目地内（旧朝霞第四小学校脇）
⑤ 朝霞第二小学校	岡3-16-13
⑥ 朝霞第四中学校	栄町5-1-60
⑦ 東京都朝霞浄水場	宮戸1-3-1

※⑤⑥は生活用水用で、継続給水は不可

水道管の耐震化工事を進めています

地震は水道管に大きな被害を与え、広範囲にわたって水道水の供給がストップしてしまいます。このような被害を最小限に抑えるため、市では平成31年2月ごろまでに、優先的に市内給水の根幹をなす幹線の水道管耐震化工事を進めています。工事の際には、近隣の皆さんに「工事のお知らせ」をお配りしますので、ご理解とご協力をお願いします。なお、工事期間中は、水道管内の水道水の流れが一時的に変化することによる「濁り水」が発生することがあります。

停電発生時のお願い

停電の影響で、一時的に水の出が悪くなることや「濁り水」が発生することがあります。また、アパート・マンションなどの受水槽方式や増圧方式による給水装置は、停電発生後、建物の給水ポンプの停止に伴い断水が起こる可能性があります。停電復旧後、ポンプを復旧しないと水が出ませんので、管理会社等に依頼してください。

水道管の漏水調査・水道メーターの交換を行います

☎水道施設課 463-1204

平成31年3月までに、水道本管と本管から宅地内にある水道メーターまでの水道管（給水管）の漏水調査と、検定満期の水道メーターの交換を行います。

水道管の漏水調査

市が委託した調査員（漏水調査員の腕章と上下水道部発行の身分証を携帯）が宅地内に入り調査をすることがありますので、ご協力をお願いします。

※調査に際し、物品の販売や費用の請求をすることはありません。

調査区域／市内全域

水道メーターの交換

市が委託した業者がお伺いし、不在の場合でも交換します。なお、メーターボックスのふた等に支障がなければ交換は無料です。

※交換後は水を少し流してからお使いください。

対象／該当するご家庭にお知らせを配付

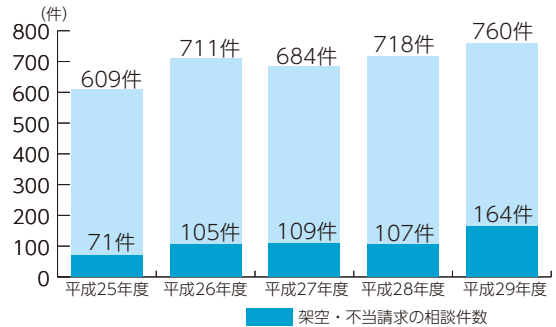
平成29年度 消費生活相談受付状況

市の消費生活センターでは、契約や悪質商法、商品やサービスに関する困りごとなどについてご相談いただける「消費生活相談」を行っています。消費生活相談の平成29年度受付状況と、特に被害の多い架空・不当請求について、その事例と対処法をお知らせします。

平成29年度
消費生活相談受付件数 **760件**

平成29年度の受付件数は、平成28年度から42件増加し、760件となりました。中でも特に相談の多い「架空・不当請求」については、相談件数が平成28年度の107件から1.5倍以上の164件に急増しています。

平成29年度消費生活相談受付件数



架空・不当請求



総合消費料金に関する 訴訟最終告知のお知らせ

この度、ご通知いたしましたのは、あなたの利用されていた契約会社、ないしは運営会社側から契約不履行による民事訴訟として、訴状が提出されました事をご通知致します。管理番号(■■■)■■■■■ 裁判取り下げ最終期日を経て訴訟を開始させていただきます。尚、ご連絡なき場合、原告側の主張が全面的に受理され、執行官立ち合いの元、給料差し押さえ及び動産、不動産物の差し押さえを強制的に履行させていただきますので裁判所執行官による執行証書の交付を承諾していただくようお願い致します。

裁判取り下げなどのご相談に關しましては当局にて承っておりますので、職員までお問合せください。尚、書面での通達となりますのでプライバシー保護の為、ご本人様からご連絡いただきますようお願い申し上げます。

※取り下げ最終期日 平成〇〇年〇月〇日

法務省管轄支局 国民訴訟通達センター
東京都千代田区霞が関3丁目■■番■■号
取り下げ等のお問合せ窓口 03-■■■■■-■■■■■
受付時間 9:00~20:00(日、祝日除く)

急増中!! はがきによる架空請求

昨年、「民事訴訟管理センター」や「国民訴訟通達センター」等の名称を使用したはがきによる架空請求が急増しています。

- 「訴状が提出された」、「連絡がない場合は差し押さえを執行する」などの文言により不安にさせようと消費者に連絡をさせ、さまざまな名目で個人情報や金銭を騙し取る手口が報告されています。書かれている連絡先には絶対に連絡してはいけません。
- 「法務省管轄支局」、「消費者相談窓口」など、公的機関であるかのような名称を使用しているケースも多くみられます。
- 正式な裁判手続きの通知がはがきで来ることはありません。訴状は「特別送達」という裁判所の名前入りの封書の手渡し原則となっています。

ワンクリック請求

- 「無料」と書かれたサイトなどをクリックすると、いきなり会員登録等の画面になり、高額な料金を請求される、という手口です。このような場合、契約は成立していないので、支払う必要はありません。
- 「誤操作の場合はこちらへ」などと連絡先が書かれている場合がありますが、連絡をすると料金を請求されます。
- アダルトサイトのほか、占いサイト、動画サイトなどでの被害も見られます。



メール・SMSの架空請求

- メールやSMS(ショートメッセージサービス)で、未納料金という名目で金銭を請求する手口です。書かれている連絡先に電話をすると、振り込みや電子ギフト券等の電子マネーにより支払うよう求められます。
- 有名な事業者の名前をかたる場合も多くみられ、注意が必要です。

解決をうたう探偵業者等の二次被害にも注意!

- ・架空・不当請求のトラブルに遭い、慌ててインターネットで解決方法を検索するときは要注意! 解決をうたった探偵業者等に高額な調査費用を請求されるなど、新たなトラブルになるおそれがあります。
- ・一度架空・不当請求業者に渡ってしまった個人情報を取り戻せません。また、**弁護士等の資格のない探偵業者等は、架空・不当請求業者に支払ったお金を取り戻すことはできません。**
- ・公的機関と似た名称で広告を出している場合もあります。よく確認しましょう。

架空・不当請求への対処法

①慌てない

悪質業者は、「24時間以内に支払わなければ料金が倍になる」「期日までに連絡がないと訴訟手続きに移る」等の言葉で消費者を慌てさせ、他の人に相談する時間を与えず、業者に連絡をさせようとしています。

②連絡をしない

架空・不当請求の場合、相手に連絡をしてはいけません。電話をかけることで、電話番号が相手に伝わってしまったり、金銭を支払うよう要求されたりします。

③支払わない

架空・不当請求の場合、支払ったお金を取り戻すことは非常に困難です。最近では振り込みのほか、コンビニにある端末を利用したり、電子ギフト券等の番号を伝えさせたりするなど、さまざまな手口で支払わせようとしています。「後で返還する」などと言われても支払ってはいけません。

④公的な機関に相談する

架空・不当請求への対処法は無視することが基本ですが、心配な場合は消費生活センター等の公的機関に相談しましょう。

オンラインゲームのここに注意!

無料のはずが高額請求されたり、知らない間にお子さんが高額課金をしたりしていることも…。そうなる前に親子で遊び方やルールを話し合いましょう。オンラインゲームのトラブル事例を紹介します。

【事例1】

- テレビで無料とCMをしているゲームサイトに、無料ならと思い、娘のために自分のスマホで登録をした。娘は本当のお金が必要だと思わず、アイテムを多数購入して遊んだため、後日クレジットカード会社から約10万円の請求書が届いた。

【事例2】

- クレジットカード会社からオンラインゲームの利用料金約2万円の請求があった。驚いて息子に聞くと、無断でクレジットカードを持ち出して使ったことを認めた。息子によると、年齢確認画面を11歳にしたらゲームができないので、20歳以上と入力したとのことだった。

ここがPOINT!

- ・正しい年齢を入力するなど、決められたルールを守るように伝えましょう。
- ・有料アイテムの利用は、子どもと話し合って決めた範囲で買うように取り決めましょう。
- ・クレジットカードを利用すると、ゲーム内にクレジットカード番号などが記録されるものもあります。子どもが無断でクレジットカードを利用できないよう、しっかり管理しましょう。



ご利用ください 消費生活相談

相談日/毎週月～金曜日(祝日、12月29日～1月3日を除く) 午前10時～正午、午後1時～4時

場所/消費生活センター(市役所別館4階48番窓口) ☎463-1111(内線2256)

消費生活センターでは、契約に関するトラブル、商品の品質や安全性、悪質商法、多重債務など消費生活に関する相談や苦情に対して、国家資格を持つ相談員が電話や面談で相談を受け、アドバイスや事業者とのあわせ、専門機関の紹介などを行っています。

平成29年9月1日より順次
全ての加工食品に原材料の産地が表示されています

一部の加工食品にのみ義務付けられていた原材料の産地表示が、すべての加工食品に拡大されています。平成34年3月31日までの間に、食品メーカー等は原材料の産地表示を順次行っていきます。では、実際にどのように表示されるのか、一例をご紹介します。

1 番多い原材料が生鮮食品の場合は、その産地が表示されます。

【国別重量順表示】

名称 ウィンナーソーセージ
 原材料名 豚肉（アメリカ、国産、その他）、豚脂肪、たん白加水分解物

ここがPOINT!

上のように2か国以上の産地の豚肉を混ぜて使用している場合は、多い順に国名が表示されます。



Q: 「その他」ってどんな意味?

A: 原材料の産地が3か国以上ある場合、多い順に2か国を記載し、3か国目以降は、「その他」とまとめて表示される場合があります。

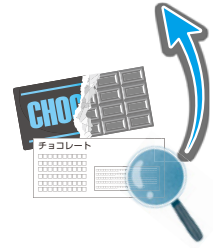
1 番多い原材料が加工食品の場合は、その製造地が表示されます。

【製造地表示の国別重量順表示】

名称 チョコレートケーキ
 原材料名 チョコレート（ベルギー製造）、小麦粉、…

ここがPOINT!

この表示は、チョコレートがベルギーで作られたことを意味します。「ベルギー産のカカオ豆を使用している」という意味ではありません。



その他食品表示に関する詳しい情報は、消費者庁のホームページでご覧いただけます。

消費者庁 食品表示

ドライアイスによる手などの凍傷や容器破裂に注意!

冷凍の食品を購入した際に、配送や持ち帰りのため、ドライアイスを使用することがあります。夏場は使用する機会が多くなりますので、事故に遭わないように安全に取り扱いましょう。

【ドライアイスの特性と安全上の注意点】

ドライアイスは、二酸化炭素を固体にしたものであり、以下のような特性があります。その特性が原因となって事故につながる場合がありますので、注意しましょう。

	ドライアイスの特性	安全上の注意点
1	ドライアイスは極低温の物質である ⇒マイナス78.5℃	直接接触しないでください ⇒接触による凍傷
2	すぐに気体化して膨張する ⇒体積が約750倍に膨張	密閉容器に絶対に入れないでください ⇒密閉容器の破裂
3	気体化した二酸化炭素は低い所にたまる ⇒二酸化炭素は空気より重い	換気が不十分な所での取り扱い・貯蔵はしないでください ⇒換気が不十分な所での酸欠

【ドライアイスによるトラブル事例】

1. 接触による凍傷の事例

- シャーベットのの上に置いてあった袋の中にドライアイスが入っているとは知らず、素手で触ってしまい、手が痛くなった。注意喚起の表示があったが分かりにくかった。
- アイスクリーム店で持ち帰り用に購入したアイスクリームの上に置かれていたドライアイスに子どもが触れて、やけどのような症状になった。

2. 密閉容器の破裂の事例

- スーパーでアイスクリームを購入し、保冷用のドライアイスをビニール袋に入れて持ち帰ったら破裂した。
- ドライアイスを使つての実験で、生徒がドライアイスをペットボトルに入れてふたを閉めた。膨張したペットボトルがロケットのように爆発して、生徒の右目上部に直撃した。

3. 換気が不十分な所での酸欠の事例

- アイスクリームを大量に購入し、自動車で運搬をしていたところ、保冷剤として使用されていたドライアイスから発生した二酸化炭素により酸欠となり、救急車で病院に搬送された。

参考：消費者庁 NewsRelease

おと 音の無い世界で、繰り広げられる熱戦

「第52回全国ろうあ者体育大会in埼玉」開催!!


問/障害福祉課 ☎463-1599

全国の聴覚に障害のある人がスポーツを通して技を競い、健康な心と体を養い、自立と社会参加を促進し、あわせて国民の聴覚に障害のある人に対する正しい理解を深めるため、夏季大会と冬季大会を開催しています。今年の夏季大会は埼玉で開催されます!



第52回 全国ろうあ者体育大会in埼玉 ロゴマーク

大会開催期間/9月20日(休)~23日(日・祝)
朝霞市はバドミントン競技の会場となっています。
 会場/朝霞市立総合体育館
9月22日(土)~23日(日・祝)



大会の特徴は?

競技のルールは聴者(聞こえる人)の大会と同じです。聞こえない選手のための視覚的保障がされた環境で競技を行うことが特徴です。

視覚的保障って何?

聞こえない選手はスタートの音や審判の笛の合図が聞こえません。そのため、フラッシュランプを使ってスタートを知らせたり、審判のホイッスルと一緒に旗で知らせたりするなど、さまざまな視覚的な工夫をした環境が整えられていることです。

ワンポイント手話 (スポーツの競技名)



今回は市内在住で、バドミントン競技に出場する沼倉昌明選手にご協力いただきました!

バドミントン

バドミンントンのラケットを振るような動作をします。

会場一覧

開会式/越谷市

バドミントン/朝霞市

野球/熊谷市・深谷市

卓球/越谷市

バレーボール/熊谷市・深谷市

陸上競技/熊谷市

サッカー/さいたま市

テニス/さいたま市

ボウリング/狭山市

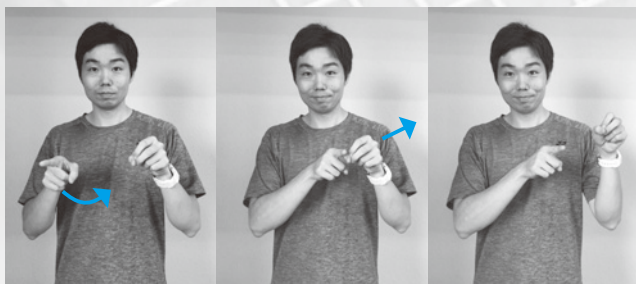
ソフトボール/熊谷市

バスケットボール/久喜市

フットサル (オープン競技) /富士見市

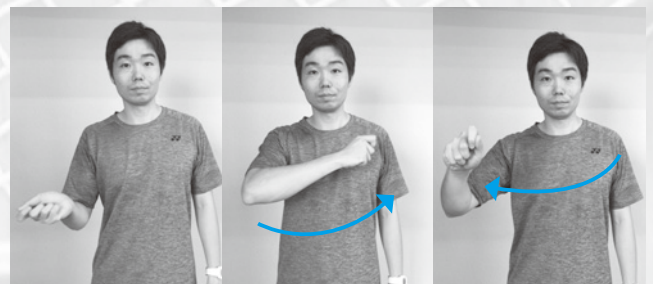


野球



バットでボールを打つ様子を表します。

テニス



テニスのラケットを左右に振る様子を表します。

詳しくは全国ろうあ者体育大会ホームページをご覧ください <http://deafsports2018.sai-deaf.org/>

※次号では引き続き、朝霞市で開催する「バドミントン競技」について、ご紹介いたします。



ひとり親家庭支援制度のご案内

申・問/こども未来課 ☎463-2834

ひとり親家庭等医療費支給制度

母子家庭や父子家庭または親がいないため親に代わってそのお子さんを育てている養育者家庭等の皆さんが、医療保険制度で医療にかかった場合に、支払った医療費の一部が申請に基づき支給される制度です（児童扶養手当と同様の所得制限があります）。

対象／①母子家庭の母と児童 ②父子家庭の父と児童 ③父母のいない児童とその養育者 ④父（または母）に一定の障害がある児童とその父（または母）を監護する母（または父） ⑤その他、児童扶養手当の支給要件に準じる
※児童とは、18歳になった後の最初の3月末までの児童（一定の障害がある児童は20歳未満）

JR 通勤定期乗車券割引制度

児童扶養手当を受給している場合、JRの定期乗車券を3割引で購入できます。なお、この制度で購入できるのは、通勤定期乗車券に限ります（学割等との併用はできません）。

対象／児童扶養手当受給者または同一の世帯員で、通勤定期乗車券を必要とする方（全部支給停止の方は対象外）

申請方法／こども未来課で、資格証明書および割引券の交付申請書に必要事項を記入のうえ、申請してください。

用意するもの／①児童扶養手当証書 ②印鑑 ③定期乗車券を購入する方の証明写真（6か月以内に撮影の正面上半身、縦4cm・横3cmのもの）

※有効期限内の資格証明書をお持ちの方が割引券の交付申請を希望される場合は、資格証明書のみ持参してください。

ひとり親家庭生活支援制度

①自立支援教育訓練給付金制度

対象／児童扶養手当の支給を受けているかまたは同様の所得水準であるひとり親家庭の父または母

対象講座／雇用保険法による教育訓練給付の指定教育講座
支給額／

- 講座を受講するために支払った入学料および受講料の60%に相当する額（上限20万円、1万2千円未満の場合対象外）
- 雇用保険法による教育訓練給付の受給資格を有している方は、受講料の60%に相当する額から雇用保険法による教育訓練給付金の支給額を差し引いた額

②高等職業訓練促進給付金等支給制度

対象／次のすべてに該当するひとり親家庭の父または母

- 児童扶養手当の支給を受けているかまたは同様の所得水準であること
- 資格取得が見込まれること
- 就業または育児と修業の両立が困難と認められること

支給対象となる資格／養成機関において、1年以上修業を必要とする次の資格

- ①看護師 ②准看護師 ③保育士 ④介護福祉士 ⑤作業療法士 ⑥理学療法士 ⑦歯科衛生士 ⑧美容師 ⑨社会福祉士 ⑩製菓衛生師 ⑪調理師 ⑫その他（①～⑪に準じる資格で市長が適当と認めるもの）

支給月額／住民税非課税世帯の方…10万円
住民税課税世帯の方……7万500円

支給期間／全修業期間（上限3年）

高等職業訓練修了支援給付金／

住民税非課税世帯の方…5万円
住民税課税世帯の方……2万5千円

児童扶養手当

新たに申請される方

対象／児童扶養手当は、18歳になった後の最初の3月末までの児童または20歳未満で障害のある児童のうち、次のいずれかに該当する児童を養育している父母、または養育者に支給されます。

- ①父母が離婚した児童 ②父または母が死亡した児童
③父または母に一定の障害がある児童 ④父または母が裁判所からのDV保護命令を受けた児童 ⑤父または母の生死が明らかでない児童 ⑥その他（未婚で生まれた児童、父または母が1年以上養育をしていない児童など）
また、一定の所得制限があり、支給が停止になることもあります。（別表1・2）

【別表1】所得制限額

平成30年8月～（予定）

扶養	本人		配偶者・扶養義務者・孤児等の養育者
	全部支給	一部支給	
0	490,000円	1,920,000円	2,360,000円
1	870,000円	2,300,000円	2,740,000円
2	1,250,000円	2,680,000円	3,120,000円
3	1,630,000円	3,060,000円	3,500,000円
以降1人増につき380,000円ずつ加算			

※所得制限額は、一律控除（8万円）のほか、諸控除が受けられる場合があります。

【別表2】手当の金額

子どもの人数	月額（全部支給）	月額（一部支給）
1人	42,500円	42,490円～10,030円
2人	子ども1人の場合の支給額に	
	10,040円を加算した額	所得に応じて10,030円～5,020円を加算した額
3人以上	子ども2人の場合の支給額に子ども1人につき	
	6,020円を加算した額	所得に応じて6,010円～3,010円を加算した額

※手当月額は、受給資格者・扶養義務者等の所得や扶養親族数によって決定されます。

※手当は1年に3回、4月（12～3月分）、8月（4～7月分）、12月（8～11月分）に4か月分ずつ支払われます。

※年金受給者（老齢福祉年金を除く）の手当月額は、年金月額が児童扶養手当月額より低い場合その差額分が支払われます。

すでに受給されている方

毎年8月に現況届の提出が必要です（対象となる方には個別に通知でお知らせします）。なお、現況届が提出されない場合、8月以降の手当は支給されませんのでご注意ください。

●臨時受付窓口を開設します

8月7日(火)・9日(木)は午後8時まで、8月19日(日)は午前9時～正午に、こども未来課窓口で現況届の受け付けを行います。

児童扶養手当一部支給停止適用除外事由届出書の提出

児童扶養手当は支給開始等から一定期間（おおむね5年）を経過すると減額することになっています。

ただし、次の①～④に該当する方などについては、支給停止が除外されます。

- ①就業している方 ②求職活動している方 ③身体または精神に障害がある方 ④負傷または病気で就業が困難である方など

支給停止を除外するためには「児童扶養手当一部支給停止適用除外事由届出書」を提出する必要があります（対象となる方には個別に通知でお知らせします）。

議会だより

第2回朝霞市議会定例会

専決処分承認を求めるとしてなど12議案を審議

平成30年第2回朝霞市議会定例会は、6月8日(金)から6月29日(金)までの22日間の会期で開かれました。

この定例会では、市長から12議案が提出され、慎重に審議した結果、12件の議案を可決・承認・同意しました。

また、議員提出議案が1件提出され、可決しました。議案の件名と要旨は、次のとおりです。

なお、議案等審議結果は市のホームページに掲載しています。

議案第27号 専決処分の承認を求めることについて

地方税法等の一部改正に伴い、朝霞市税条例の一部改正について、専決処分をしたため、その承認を求めるものです。

承認(全会一致)

議案第28号 専決処分の承認を求めることについて

地方税法等の一部改正に伴

編集 議会だより編集委員会

い、朝霞市都市計画税条例の一部改正について、専決処分をしたため、その承認を求めるものです。

承認(全会一致)

議案第29号 専決処分の承認を求めることについて

国民健康保険の平成30年度税制改正に伴い、朝霞市国民健康保険税条例の一部改正について、専決処分をしたため、その承認を求めるものです。

承認(全会一致)

議案第30号 朝霞市税条例の一部を改正する条例

地方税法等の一部改正に伴い、固定資産税について、生産性向上特別措置法に基づき中小企業の労働生産性の向上を図るための一定の設備投資について、課税標準の特例割合を定めるものです。

原案可決(全会一致)



議案第31号 工事請負契約の締結について

朝霞市保健センター耐震改修等工事について、請負契約を締結するものです。

原案可決(全会一致)

議案第32号 工事請負契約の締結について

浜崎学校給食センター施設改修工事について、請負契約を締結するものです。

原案可決(全会一致)

議案第33号 工事請負契約の締結について

旧朝霞第四小学校解体工事について、請負契約を締結するものです。

原案可決(賛成多数)

議案第34号 工事請負契約の締結について

児童館建設工事(建築工事)について、請負契約を締結するものです。

原案可決(全会一致)

議案第35号 人権擁護委員候補者の推薦に関する意見を求めることについて

任期満了となる次の方を、再び委員に推薦することに議会の意見を求めるものです。

要害 映子

原案可決(全会一致)

議案第36号 人権擁護委員候補者の推薦に関する意見を求めることについて

次の方を、新たに委員に推薦することに議会の意見を求めるものです。

奥村 晴代

議案第37号 人権擁護委員候補者の推薦に関する意見を求めることについて

次の方を、新たに委員に推薦することに議会の意見を求めるものです。

飯倉 昇明

議案第38号 固定資産評価審査委員会委員選任に関する同意を求めることについて

次の方を、新たに委員に選任することに同意を求めるものです。

寺田 聡

同意(全会一致)

※掲載内容は第2回定例会時点のものです。(敬称略)

議案審議

議案第30号 朝霞市税条例の一部を改正する条例

中小企業支援

駒牧容子議員 これは、中小企業の労働生産性の伸び悩みと、設備の老朽化による生産性の低下に対する支援策と思いますが、

①「先端設備導入計画」が認定されるまでの申請も含まれた流れについて

②申請できる事業者さんの要件

③認定を受けることで受けられる優遇措置の補助率について

④今回の支援制度の周知方法について

それぞれお伺いいたします。

市民環境部長 事業者が策定する先端設備等導入計画の認定までの流れは、事業者は計画を策定するにあたり、商工会や金融機関等の経営革新等支援機関に対し事前確認を依頼します。経営革新等支援機関は、確認後、事前確認書を発行しますので、事業者は申請書に計画や事前確認書等の必要書類を添えて市に申請を





します。市は、事業者が策定した計画が市の導入促進基本計画に合致しているかを審査し、事業者の計画を認定することになります。

認定の要件は、事業所が市内に所在していること、中小企業等経営強化法に定める中小企業者であること、先端設備等の導入により労働生産性が3割以上向上することが見込めるなどです。

この認定を受けることで、優遇措置を受けることのできる補助金は四つあります。それぞれの補助率ですが、ものづくりサービス補助金は対象事業により補助率が異なり、2分の1以内または3分の2以内、小規模事業者持続化補助金は3分の2以内、サポイン（戦力的基盤技術高度化支援事業）補助金は3分の2以内、1T補助金は2分の1以内となっております。

本制度の市内事業者への周知方法は、「広報あさか」やホームページ等において周知するとともに、商工会と連携して、本制度の内容について市内事業者向け情報を提供してまいりたいと考えています。

議案第31号 工事請負契約の締結について

保健センター耐震改修等工事について

田辺淳議員 保健センターは、

子育てから介護まで、朝霞市の保健・医療事業の要（かなめ）となっております。施設は老朽化が進み、建て替えか改修かが（執行部内で）検討されてきました。その結果として、現在の施設を耐震補強して使っていくことになりました。今回、条件付き一般競争入札を行った結果、25者が応募、協和建設株式会社が1億7千万円（税込）で落札しました（最低制限価格以下4者）。参加した事業者の内訳と、この入札条件、耐震改修によって伸びる耐用年数などを伺います。

こども・健康部長 保健セン

ターは昭和54年の建築で、建物は鉄筋コンクリート造です。耐用年数は一般的には60年から80年くらいと言われています。現在で約築38年が経過している状況です。

総務部長 入札は、条件付き一般競争入札で行い、この条件というのは札を入れていた

だいて、その後に会社の業績を確認するという形で行うものが条件となります。

今回の対象業者条件の関係は県内の本・支店を対象とさせていただいています。対象業者数は12者でした。応募していたいただいた業者が25者になります。



議案第33号 工事請負契約の締結について

旧朝霞第四小学校解体工事

大橋正好議員 プレハブ校舎

の解体を朝霞市内業者に分離発注はできなかったのでしょうか。さらに解体工事入札について、最低制限価格を設ける必要はあるのでしょうか。26者が応募して7者が最低制限価格未満ではじかれた状況です。解体工事なら、価格が安くても問題は無いと思えますがどうでしょうか。

総務部長 最低制限価格の設定は、過度に安価な契約が行われると工事の手抜き、賃金等労働条件の悪化、安全対策の不徹底につながりやすく、

これらを防止するために国から最低制限価格制度の適切な活用の徹底について要請があったことから、本市においても採用しているものです。

また、今回のプレハブ校舎の解体は、一つの業者で工事を行うことにより諸経費が安くなることや、工事の工程管理が行いやすくなることから、分離発注ではなく一括発注としたものです。



議案第34号 工事請負契約の締結について

児童館に対する分散型エネルギーの検討結果について

小山香議員 平成28年12月議

会の一般質問で震災時には電気や都市ガスが止まるが、他方プロパンガスは電気も起こすこともできるため、今後の災害対策を想定し、エネルギーを分散することが必要であり、次期建設予定の児童館には、分散型エネルギーとし

てプロパンガスを使ってもらいたい旨の一般質問をしたところ、危機管理監から、震災において電気やガスの供給停止の場合の対策として、分散型エネルギーを検討課題とするとの答弁がありました。今回の児童館について検討結果はどうなりましたか。

こども・健康部長 今回の児童館の設計に当たり、災害時に備えた効果的な燃料備蓄の促進を踏まえ、館内の空調設備や給湯設備等の使用も視野に、LPGガスの設備の導入については、基本設計の段階から検討してまいりました。しかしながら、児童館の規模から判断して、燃料の備蓄や設備の設置場所の確保、保安上の管理など、課題も多くあるため、LPGガスによる分散型エネルギーの設備の導入は行わない設計としたところです。

議会中継・録画配信

市議会では、インターネットで本会議における会議の様をライブ映像および録画映像により公開しています。

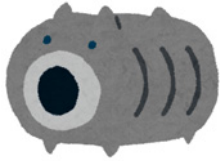
今回の本会議の録画映像は後日配信しますのでご覧ください。

議案第38号 固定資産評価
審査委員会委員選任に関する
同意を求めることについて

由 選任した委員の指名理

黒川滋議員 固定資産税の評
価に関しては、一般人には理
解しがたいところが多く、専
門性が高い任務です。固定資
産評価審査委員について、職
種団体から推挙いただくなど
公正な選び方があるかと思ひ
ますが、どのような考え方や
基準で選ばれているのでしょ
うか。

市長 寺田氏は、委員の選任
要件の一つ、学識経験を有す
る者に該当する税理士です。
平成24年から市内で税理士事
務所を開設しており、現在も
ご活躍中です。人格、識見と
もに高く、本市の固定資産評
価審査委員として適任である
と考えて選任をお願いしたも
のです。
※議案に対する質疑は、通告
順です。



一 般 質 問

一般質問とは、生活に関わ
る市政全般のことについて、
市に対して行う質問です。

総 務 関 係

市が発注する建設工事 や物品買入れに地元企 業優先発注の方針化を

田原亮議員 大きな事業にな
るほど市外事業者が持つてい
き、他が潤うだけで地元にも
メリットがない。そこまで大き
な事業でなくとも、市外事業
者がどんどん流入し、スケー
ルメリットに劣る市内事業者
は太刀打ちが出来ない。地元
事業者からは、このような多
くの不満の声が寄せられてい
ます。

国や県の方針も、経営基盤
強化と活性化のため、中小・
小規模企業者の受注機会拡大
を図っています。地元企業優
先発注の方針化を踏まえ、本
市の対応を伺います。

市長 市では現在、市内事業
者の育成として地域要件を市
内優先としているほか、入札
参加者の遵守事項に、工事の
一部を下請業者に発注しよう

とするときは、できる限り市
内業者から選定するように努
めなければならぬと規定し
て、全ての入札案件において
入札参加者へ周知を行い、市
内事業者の積極的な活用を促
しているところです。

他市においては、こうした
内容をまとめて、地元企業優
先発注等に係る実施方針とし
て定めているところもありま
す。このような方針を定め、
市内事業者の活用を推進する
ことは、市内事業者の育成あ
るいは地域経済の活性化にも
寄与するものと考えています
ので、本市においてもこの実
施方針の策定に向けて検討し
ていきたいと思ひます。

その他の質問項目 認知症に
関する理解の普及と朝霞初！
RUN伴2018への対応



広報あさかの全戸配布 がもったいない

大橋正好議員 広報紙の総費
用は約3530万円、6万6
千部発行で一部約540円です。

市民に情報を伝える大切な広
報紙を、現在は委託業者が全
戸配布を実施しています。こ
の配布は理にかなっていきま
すが、現実はかなり無駄になっ
ています。マンションや集合
住宅ではごみ箱に捨てられて
いて、大変もったいないと思
います。行政がすべてを行う
のではなく、市民の皆さんの
多くの意見を聞いてください。
少しでも無駄が無くなればと
思いますが、今後についてお
聞きします。

市長公室長 広報が多々ある
チラシの一つとして処分され
てしまうのは非常にもったい
ないと感じています。広報が
捨てられないように魅力があ
る情報と感じさせることが大
事と考えています。そのため
充実した内容にする必要があ
ると考えています。

そうした中で、スマート
フォンなどで見られるアプリ
ケーション「マイロ」とい
うものがあり、全国600の自治
体の中から、本年1月の記事
において「新年を彩る広報紙
22選」に選ばれ、続く2月に
も「火の用心！『消防力』を
考える広報紙7選」で選ばれ
るなど、魅力ある紙面作りと

いう、よい印象を残すための
広報紙作りを担当職員も努め
ているところです。少しずつ
成果が表れてきていると感じ
ていますので、引き続き、見
やすい、親しみやすい広報紙
作りを努めてまいります。

その他の質問項目 自転車保
険加入義務と状況／通学路や
地域の防犯カメラについて／
小中学校の学力向上の状況

議員に対する議案賛成
討論原稿の提供につ
いて

小山香議員 市長提案の議案
賛成討論原稿を、執行部から
提供を受けて読んでいる議員
もいるようです。首長、議員
それぞれが市民から選ばれる
二元代表制の趣旨からいって、
妥当ではありません。さらに
公務員は全体の奉仕者であり、
特定の議員の奉仕者ではあり
ません。公務員の政治行為、
公職選挙法の問題、また、神
聖な議会の討論は、議員が作





成した原稿に基づき、討論を想定するもので、これを欺くのは偽計業務妨害の疑いがあり、妥当ではありません。よって、討論原稿の提供をやめるべきです。

市長 議員の求めに応じて、資料は渡しています。それは一般質問でも質疑においても、それから討論においてもお渡しをしております。あくまで資料ですので、議員がそれ自分の意見も踏まえながらどう活用するかは、我々としては存じてはおりません。

その他の質問項目 行政不服審査法と情報公開条例／学校過密化問題／旧四小跡地利用計画／民生委員・児童委員

教育環境関係



自転車事故を防ぐことについて

福川鷹子議員 今年4月から他県に先駆けて埼玉県では、自転車保険の加入が義務化されました。自転車事故が依然と減らないさいたま市では、

中学生にも交通安全の講習会を開いた後に運転免許証を交付しています。しかし、朝霞市は小学校4年生のみが交通安全講習を受けています。中学生が自転車でも遠出をすることが多くなる時期になります。事故を起すことから使った自転車保険ではなく、警察と協力して中学生にも講習会を開催していただけないかお伺いします。

学校教育部長 教育委員会としても、各学校が見える形での安全指導を行うよう、6月の校長会議、教頭会議で指示したところです。今後も引き続き安全指導を徹底し、児童・生徒の安全確保に努めてまいりたいと思います。

中学校における安全指導の具体的な内容としては、ルールやマナーを学ぶ交通安全教室の開催をはじめ、全校集会における自転車の安全な乗り方に関する全体指導、部活動の大会前や長期休業前における安全指導等、各学校において繰り返し実施しています。

今後、子供たちが被害者、加害者のどちらにもならない

ように、学校および関係機関と連携を図りながら、引き続き安全指導を徹底してまいります。

その他の質問項目 旧朝霞第四小学校跡地／子育てしやすい街／公共施設のトイレ／水道事業

ＬＬブックの導入について



駒牧容子議員 ＬＬブックとは、語源がスウェーデン語で、誰もが読書を楽しめる読みやすい本のことを示します。イラストや写真等を使い、内容を直接的に表現し、ふりがなや内容理解を助けるＪＩＳ絵記号、ピクトグラムなどを使用し、易しく読める工夫がされています。障害の有無にかかわらず、低学年や読書することに支援が必要な児童・生徒のために、図書館や小学校の図書室特別支援学級へ、ＬＬブックの整備をぜひお願いしたいと思いますが朝霞市の見解をお伺いいたします。

読書を行うことができるよう、図書館においてもＬＬブックの整備に努めてまいりたいと考えています。

学校教育部長 市では、ＬＬブックの有効性について主任研修会等で周知するとともに、先行事例を参考に、各学校の子どもたちの実態に応じて、充実した図書室資料が整備できるように進めてまいります。

生涯学習部長 現在、ＬＬブックは限られた出版社、団体からの出版に限られており、タイトルも少数にとどまっています。今後、障害の有無に関係なく、ひとしく子どもが読書を行うことができるよう、図書館においてもＬＬブックの整備に努めてまいりたいと考えています。

その他の質問項目 道路照明灯のLED化／避難所への独立電源型街路灯の設置／胃がんリスク低減にピロリ菌検査

教育施策 学校の危機管理について



遠藤光博議員 東日本大震災の津波の影響で多くの児童が犠牲となった石巻市立大川小を巡り、損害賠償を求めた訴訟の控訴審判決があったことから、改めて児童の命を守る

責任を考えたと思います。学校では教師が児童・生徒の行動を拘束してしまう以上、高いレベルの知識と経験が求められます。学校防災の再点検も必要と思います。市内小中学校において防災に限らず防犯など危機管理体制、マニュアルの見直し、さらに教職員のスキルアップについて伺います。

学校教育部長 市は、小・中学校ごとに防火・防災計画と危機管理マニュアルを作成しています。火災、地震、水害、不審者対応はもちろんのこと、最近ではミサイルや竜巻等のさまざまな安全上の課題の対応について随時周知し、各学校の地域性や児童・生徒の実態を踏まえたマニュアル対応の見直しを行っています。保護者に対しても、配布をしたり、学校のホームページで掲載したりするなど、周知徹底に努めています。

危機管理マニュアルは、教職員、児童・生徒がこれに基づいた行動ができるようになることが大切であり、年間を通して消火、地震速報、震災、引き渡し、不審者対応等の訓練を実施しています。訓練終

了後には振り返りを行い、児童・生徒の安全意識を高め、実際に災害が起きた場合には、みずから考え対応できるように指導をしています。

また、教職員の防災知識の向上については、県が主催する危機管理研修会や安全教育指導者研修会、市が主催している安全管理研修会などを通じ、防災知識やいざというときに役立つ高い指導力の向上を図っているところです。

その他の質問項目 放課後児童クラブの状況／障害者と避難所で過ごすための支援者向けマニュアルについて 他

きれいなまちづくり運動のあり方について

船本祐志議員 この運動は、毎年5月と10月の最終日曜日に町内会等を中心として行われてきました。この運動に当たって、町内会等に対して軍手とごみ袋を配布しています。町内会等に加入していない世帯には配布されておりません。この運動は市を挙げて行うものであり、全市的運動として定着させるのであれば、不公平のないようごみ袋と軍手を全世帯に配布すべきと考えま

す。今後、この活動の在り方について、市の考えを伺います。

市長 この運動については、市内一斉に年2回行うことで環境美化の意識を高めていただくこと、あるいは地域コミュニティの形成にも役立つているものと考えていることから、現在の方法を継続していきたいと考えています。

今後のきれいなまちづくり運動の在り方については、自治会・町内会の皆様のご意見も伺いたいと考えています。

市民環境部長 用具を配布する際には、あらかじめ自治会・町内会に配布先や参加予定人数、ごみ袋や軍手の必要数などの希望をはがきにより確認し、自治会・町内会に加入されていない市民や企業、団体などから用具の希望があった場合には不公平感のないよう個別に対応するなど、必要な用具ができる限り行き渡るよう配慮しています。また、配布後、使用されていない用具については、環境美化の推進にご利用いただければと考えています。

その他の質問項目 旧第四小学校跡地の進捗状況について



総合体育館の大規模改修について

石原茂議員 当市はスポーツの盛んな街で、総合体育館などで毎週各種目別大会が開催されています。私が会長を務めております体育協会は28の加盟団体が所属していますが、スポーツ施設を活用し、市民総体種目別大会をはじめ、生涯学習の推進のお手伝いをさせていただきます。

市内には14の施設がございます。特に総合体育館は市民スポーツの拠点で、毎年多くのスポーツ団体や市民の皆様が活用しております。

平成29年度と平成30年度の事業内容、そして平成31年度以降について伺います。

生涯学習部長 総合体育館は、年間約23万4千人の利用があり、スポーツ、レクリエーションおよび健康増進の拠点として、多くの市民の皆様にご利用いただいております。しかし、開設から36年が経過し、老朽化が見られることか

ら、平成29年度から平成32年度の4か年の継続事業で大規模改修を行っています。

平成29年度は基本設計および実施設計を行い、平成31年2月から6月までを第1期工事として、メインおよびサブアリーナに空調設備設置とキュービフル改修工事を行います。平成31年10月から平成32年7月までを第2期工事として、屋上防水、外壁改修、メインおよびサブアリーナの床改修、エレベーター設置、照明設備のLED化などを行う予定です。

工事期間中は、利用者の皆様にご不便をおかけすることとなりますが、工事状況等を随時お知らせするほか、施設に掲示するなどして、改修工事のご理解・ご協力をお願いし、事業を進めてまいりたいと考えています。

その他の質問項目 地球温暖化対策について／自治会町内会について



大相撲の招致について

獅子倉千代子議員 5月13日

から始まった大相撲夏場所では15日間にわたり満員御礼、礼止めという大盛況でした。わが朝霞市出身の大栄翔関も前頭三枚目として毎日土俵に上っております。朝霞市制施行50周年を記念してデザインされた市のキャラクターである「ぽぼたん」の化粧まわしをつけて土俵入りする姿はとても頼もしく朝霞市を背負って相撲を取る意気込みを感じました。そこでもっと身近に相撲の魅力を感じてもらえるよう朝霞市に招致できないでしょうか。

市長 市として招致するというのは、費用の面も含めて難しい面はあります。ただ、朝霞市には相撲連盟がありますので、相撲連盟が中心となつて、誘致に努力していただければ、市としても支援をしていくことはやぶさかでないと思えます。誘致に関しては、相撲連盟に話をしてみます。
生涯学習部長 大相撲巡業の誘致については、生涯スポーツの振興につながるものと考えております。また、青少年



健全育成からも有益な事業であると思われる。さらに、本場所会場へ行けない方などにとりまして、地元の間場で味わえることから、大変意義あることと考えます。

本市に地方巡業を誘致する場合、本年4月に巡業を開催した草加市、越谷市では、実行委員会が興行主となつていくことから、同様の方法が考えられます。

なお、興行権の問題、力士や関係者、総勢約280名の宿泊費や食事代等約3500万円程度の費用がかかると思っております。

今後、実行委員会や後援会などの組織が地方巡業を誘致する際に、生涯スポーツの振興という観点から、本市としても協力できるよう検討してまいりたいと考えています。

その他の質問項目 厚生病院前の信号機の改善について／溝沼7丁目市内市道308号線の改良工事について



公害のない住みよい環境を取り戻すために

田辺淳議員 日本のごみ処理は「焼却」に偏っています。そしてリサイクルが進む中で、今や焼却しているもの、かなりの部分がプラスチックになつてきているという点を強調したい。自治体の重い負担がある中で、いかにプラスチックを減らすかが、課題として浮き彫りになっていきます。マイクロプラスチックによる海洋汚染問題で、G7やサミットでもその削減が確認されているのですが、米国や日本だけが背を向けています。自治体は早晩この問題に対処しなければならぬと思いますが、当市のお考えをお聞かせください。

市民環境部長 朝霞市のリサイクルの現状としまして、平成29年度の主な実績では、焼却灰は2639トンを人工砂やセメント原料など、不燃物や軟質プラスチックは1778トンを燃焼する際の熱利用として、容器包装プラスチックは76トンを工業原料にリサイクルしたところです。

課題としましては、プラスチック資源ごみに生ごみが混入するなど、ごみ分別が不十分なケースが見受けられます。市としましては、広報、ホームページなどを通じてごみ分別を継続的に周知し、ごみの減量化、再資源化に取り組んでまいりたいと考えています。

その他の質問項目 圏域ごとの地域福祉拠点の現状と課題／子育て支援センターの在り方



学校給食センターの調理員職員の雇い止めや解雇は許されない

山口公悦議員 第四小、第五小に続き、第八小を自校給食室に移行することに伴い、これまでの栄町学校給食センターを廃止して浜崎学校給食センターに統合するという計画です。その際、市の側の理由で雇い止めや解雇は、許されません。20人の調理員全員の生活と権利を守るために、市が責任をもって雇用を継続すべきです。

学校教育部長 一般職非常勤

職員の雇用については、できるだけ雇用を継続できるよう希望される方には丁寧な説明をしていきながら、浜崎センター等への移籍について促してまいりたいと考えています。

その他の質問項目 六道地藏尊から西弁財一丁目交差点までの振動・騒音・交通安全対策／公共施設等のトイレ整備

通学路安全対策について

利根川仁志議員 通学路安全対策について、手押し信号付近や危険箇所への交通指導員配置の要望を保護者の方から多く頂いております。大阪北部の地震では、痛ましい事故もあり、通学路総点検の要望書も提出させていただきました。公共施設用地では、市が早急な対応もできませんが、民間での危険なブロック塀撤去は、朝霞市で補助金制度を作り、協力していただく体制を作るべきと考えますが、市の見解を伺います。

市長 危険性を除去することが大切だと思しますので、補助金について早急に検討し、9月補正にでも予算を上げさせていただきます。

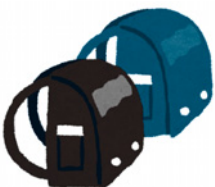
一刻も早く検討し、制度の確立を図っていきたいと思っております。

学校教育部長 教育委員会では、毎年、各学校に対して通学路安全点検の実施を依頼しており、各学校から通学路に対する要望を受けているところです。

また、担当職員による現地調査を行い、現地の交通状況および通学する児童・生徒数等を踏まえ、交通安全対策が取れないかを確認したうえで、交通指導員の配置について検討します。

引き続き、各学校から報告される通学路安全点検の結果を確認しながら、児童・生徒が安心して通学できるよう環境を整えてまいりたいと考えています。

その他の質問項目 障がい者医療制度の見直し／生産性向上特別措置法への取り組み／詐欺被害撲滅／雨水対策



建設関係

観音通線の整備について

岡崎和広議員 朝霞駅南口から国道254号をつなぐ都市計画道路「観音通線」の整備が現在進められていますが、まず現状と今後の予定をお伺いいたします。

さらに①八小の通学路にもなっている危険な栄町4丁目交差点への歩行者用信号機の設置②全線に自転車専用通行帯の整備③自転車が歩道内を走行し、右側通行するなど危険な走行が目立つため、観音通線において注意を促すような啓発をいただけないでしょうか。

都市建設部長 現在、第4中学校入口交差点付近から県道新座和光線までの約207mの区間を幅員16mに拡幅し、陸上自衛隊朝霞駐屯地の敷地の一部割譲地の機能補償工事を実施しているところです。

今後、機能補償工事の進捗に合わせて、国道254号から観音通線に進入する右折帯の整備による交差点改良工事を実施する予定です。

また、県道新座和光線から国道254号までの約71mの区間で、上下水道施設とガス施設の埋設工事を実施し、幅員16mの道路の新設工事を進め、東京オリンピック・パラリンピックが開催される2020年の春頃に全線で供用を開始したいと考えています。

栄町4丁目交差点においては、埼玉県警察本部および朝霞警察署に歩行者用信号機の設置を要望しているところで

交差点に右折帯等を設けるために車道に3車線を確保する必要がある箇所では、自転車専用通行帯を整備するには車道の幅員が不足することとなるため、自転車と自動車が入り混在する場合に矢羽根型の路面標示となる場合もあります。

自転車が歩道を通行したり、右側通行するなどの危険な走行をする自転車利用者が多く見受けられるため、必要に応じて注意喚起の看板の設置も検討し、さまざまな方法により自転車利用者へ交通ルールや運転マナーの啓発を行いたいと考えています。

その他の質問項目 特別支援

教育にICT／八小外トイレの改修／外国人児童への支援／朝霞駅T.M.G無料バスを



水道料金と耐震化・老朽管対策、浸水・冠水対策

かしわや勝幸議員 水道事業は日常・災害時にかかわらず安全な水を安定して供給する重要なライフラインです。そこで濁り水対策・水圧不足改善事業（敷設替・施設更新・耐震化）について弁財地区を含めた17路線の進捗と着実な対策をお願いします。

また、これまで幾度も取り上げてきた浸水・冠水対策の進捗と今後、さらなる被害軽減をお願いします。水道料金と今後策定される経営戦略・雨水管理総合計画での対策・負担軽減についても朝霞市の見解をお伺いします。

上下水道部長 濁り水への対応は、水道管洗浄や排水作業をし、老朽管の敷設替えによ

り抑制に努め、水圧不足改善対策は敷設替えの計画を策定、82路線が完了し残りは年間6路線程度を目標に、弁財地区は残り2路線を今年実施します。これらのほか、老朽化施設等更新や耐震化を進めてまいります。水道料金は口径13mm以下、月20立方m当たりで県内58団体中、高い方から51番目です。昨年度の浸水対策は溝沼・三原地域で実施しました。今年度は三原・朝志ヶ丘地域を予定し、溝沼3丁目交差点から膝折町5丁目付近まで引き続き浸水対策を進めてまいります。雨水管理総合計画については、検討委員会を設置し、具体的な軽減対策を検討してまいります。

その他の質問項目 渋滞緩和と生活道路の安全対策（溝沼・膝折・幸町・本町・三原・泉水・積水跡地周辺地域）



254バイパスの延伸について

須田義博議員 254バイパスの

早期開通は、市民のみならず、埼玉県民にとって非常に期待の大きい道路だと思えます。東京外環道路の千葉県部分の開通により、埼玉県は、首都高速道路を経由することなく、東京から放射線状に広がる主要高速道路に接続が可能となりました。そのため、今後は、その道路に接続する一般道路の整備が課題となつてきます。朝霞市内の254バイパスの未整備部分の延伸状況を、用地買収の現状も含め、今後の計画についてお聞かせします。

都市建設部長 朝霞県土整備事務所に事業進捗状況を確認したところ、平成30年5月現在、東京外かく環状道路から県道朝霞藤線までの第1期整備区間延長2560mについては、用地取得率100%、工事進捗率約69%で、県道朝霞藤線から国道463号までの第2期整備区間延長4290mについては、用地取得率約91%、工事進捗率約2%とのことでした。

また、今年度の事業計画として、第1期整備区間については、現在暫定2車線で供用している台交差点付近から朝霞大橋までの区間の4車



線化を推進し、第2期整備区間については、引き続き事業用地の取得を進め、国道43号浦和所沢バイパスとの立体交差工事および立体交差橋の設置を推進するとともに、国道43号側から志木市方面に整備を進めていくうえで必要となる用地取得や測量などを実施していく予定と伺っています。

東上線改善対策協議会の対応

黒川滋議員 本年1月に東武東上線改善対策協議会が開かれましたが、協議の結果と次年度へ持ち越す課題についてお伺いします。朝霞台駅のバリアフリー化は駅舎改築に合わせてという前回までの報告でしたが、延期になったのでしょうか。

また、朝霞台駅は朝霞市民だけの利用ではないことから、沿線各市との取り組みをしていく必要があるのではないのでしょうか。

都市建設部長 1月に開催された東武東上線改善対策協議

会では、朝霞駅および朝霞台駅の停車車両の増便、朝霞台駅の駅舎の改修とエレベーターやホームドアの設置など10項目の要望を行いました。東武鉄道からは、ダイヤ改正の際に乗り継ぎ時間の改善を含め、より便利に利用できるダイヤ改正に努める旨の回答を頂いています。市としては要望内容の精査を行い、必要な事項については今年度も要望してまいりたいと考えています。

朝霞台駅の改修等については、新座市から朝霞台駅の駅舎の早期建て替えの要望が出されていますので、まずは新座市とともに早期実現に向けて要望してまいりたいと考えています。

その他の質問項目 公文書管理／非常勤職員の今後／元号の市システムへの影響／第八小学校の増築／部活動の検討



民生関係

自殺予防対策の現状と進捗について

津覇高久議員 近年、自殺要因の一つであるうつ病などのメンタルを原因とした疾病などの増加は、民間、政府、自治体を問わず、急務の対応が求められている問題であります。この自殺対策問題につきましては、昨年度も対応策などを提案させていただきました。5月の連休明けに、いのちの電話などを記載した物を市内トイシなどに広く周知することをはじめと聞きます。そこでこの実現に当たりましてどのような壁があったのか質問いたします。

こども・健康部長 以前より議員からご提案いただきまして、今回の掲示物の作成については、他市の自殺予防対策のポスターなどを参考にしたり、誰もが相談しやすいような文面を考えたたり、温かみを与えるような配色にしたりと、検討を重ねて完成しています。また、掲示場所も市の公共施設だけでなく、東武鉄道にもご理解をいただき、ご協力

をいただいています。

今後市庁内の関係部署のみならず、民間との連携により取り組んでまいりたいと思っております。

その他の質問項目 朝志ヶ丘地域と西原地域における命を守る道路行政のさらなる充実について

子育て・親育ち支援の充実について

松下昌代議員 妊娠期からの親への支援は虐待や産後うつ予防の観点からとても大切です。その一環として、子育て支援センターでの「母と子のつどい」や相談業務等の開催、また、朝霞台地域において、子育て世代包括支援センターの設置を要望します。そして、朝霞市の母子関係事業をホームページ上で切れ目のない形で、分かりやすく掲載する工夫をお願いいたします。正しい知識や情報の提供、切れ目のない支援の道筋を示す必要があると考えますが、いかがでしょうか。

こども・健康部長 妊娠期から子育て支援先へ出向くことができるような工夫については、子育て世代包括支援セン

ターで、母子健康手帳の交付時に、子育て支援先の情報を提供しています。このほか、母子保健事業の一つとして、母と子のつどいを実施しており、その中では、子育て支援センターの担当者がセンターの概要や活用方法についてお伝えしています。

現在、市のホームページ上での子育ての情報の掲載については、妊娠・出産の力テゴリーでまとめて掲載しており、利用者が必要な項目について、一つずつ調べてもらう必要がありません。今後、ご提案のような、妊娠期から出産、子育て期に必要な情報が分かりやすく提供できるよう工夫してまいりたいと思います。

その他の質問項目 朝霞の森でのにぎわいの創出について

健康づくり対策

本山好子議員 急激な気温・気圧の変化や高すぎる湿度で寒暖差疲労となり体調不良に



なった市民の方々が多いい中、

日本気象協会は積極的に熱中症撲滅を啓発し実践するプロジェクト「熱中症ゼロへ」運動を実施しています。熱中症予防の一環として、この運動に協力・協賛することについての市のお考えをお尋ねします。また、市民生活を優しく支援するクールオアシスの一環として、ウォーターサーバー、ウォータークーラーを公共施設に増やすことについてお尋ねします。

ごども・健康部長 市民の方がよく利用される公共施設は46か所ありますが、ウォータークーラー等の水分補給ができる場所は24施設となっております。現状ではウォーターサーバーに限らず、給茶機等が24施設の中に39台設置されていますが、新たに新設する予定は伺っておりません。日本気象協会の「熱中症ゼロへ」運動に朝霞市は参加しておりません。今後、調査研究してみたいと思います。

その他の質問項目 不法投棄／給水所マップと給水所の利用／トイレの改造支援と助成について

障害者プランをどう市民にPRしていくか

石川啓子議員 「子どもから大人まで障害のある人もない人も互いを尊重し地域で共に生きる社会の実現」―今年からスタートした障害者プランの基本理念です。

策定の過程では、予算削減のためアンケートの対象者数が大幅に減らされ、ヒアリング調査も不十分との声が上がりました。介護保険説明会のように、市民向け説明会の開催や障害者の団体やボランティアの方たちを対象に説明に向いて懇談するなど声を聴く努力をすべきです。

福祉部長 第5次朝霞市障害者プランおよび第5期朝霞市障害福祉計画の市民への周知について、策定段階では素案のパブリック・コメント募集や、策定後には完成した旨を広報あさかおよび市ホームページに公表したところです。今のところ、市民説明会の予定はありません。

しかし、障害のある方や障害に対する理解の促進をより多くの市民に知っていただくことは大変重要なことと認識

していますので、今後も、障害福祉課が行う各種事業などを通じて広く市民には周知してまいりたいと考えております。

その他の質問項目 ハラスメント防止／待機児童解消、保育の質確保、保護者負担軽減を／高齢者福祉計画について



生活困窮者の医療について

斉藤弘道議員 お金がなくて医者には掛かれず、受診した時は手遅れという事態が、全国で起きています。市は、どう考えているのでしょうか。無料低額診療制度を周知するとともに、医療機関に協力をお願いすること、他市のように処方薬に補助することなどは出来ないでしょうか。また、国保の一部負担金の減免制度については、国の助言のとおり、他市のように対象を拡大すべきではないでしょうか。新設された福祉相談課は、相談のみならず、困窮者支援策

を研究すべきです。
福祉部長 生活困窮者をはじめ、誰もが適切な医療を受ける権利については、健康な生活として憲法が保障する国民の権利であるものと認識しています。

生活保護の受給対象外もしくは諸事情により受給できない方で、経済的な理由により医療機関へ受診できない場合には、無料低額診療事業を行う医療機関と連携し、必要な医療につなげられるよう丁寧に対応してまいりたいと考えています。また、無料低額診療事業は、医療機関が都道府県に届け出を行うものであるため、市から働きかけることや院外の薬代の支援は難しいと考えています。

福祉相談課では、生活困窮者自立支援相談のほか、福祉の総合相談を受けており、その相談の中で、病気等の症状がある場合には必要な医療への受診などを案内するほか、病気等の理由によつて就労することができずに生活困窮に陥っている場合には生活保護制度について説明し、必要な医療を受けて、自立助長を図るよう申請を勧める場合もあ

ります。

ごども・健康部長 生活が困窮されている方や低所得の方で、国民健康保険に加入されている方への医療費の負担軽減策については、一部負担金の減免制度があります。

なお、医療機関が社会福祉事業として認可を受けて実施する無料低額診療事業については、保険年金課の窓口でチラシ等を用いてご案内をしています。

その他の質問項目 生活道路の安全確保対策／市の非正規職員への今後の対応

議員提出議案 1件を審議

議案の件名と要旨は、次のとおりです。

機構法第25条第4項「家賃の減免」実施に関する意見書

独立行政法人都市再生機構（以下「都市再生機構」という。）は市場家賃を原則としながら、その公共的使命から独立行政法人都市再生機構法（以下「機構法」という。）第25条第4項に家賃の支払いが困難なものには減免することができると規定しています。

昨年9月、朝霞膝折団地自治会が行ったアンケート調査によれば、世帯主75歳以上が30割、60歳以上は76割を占め、年金受給世帯が70割、給与所得者はわずか15.5割です。年収は79.5割の世帯が33万円未満（61.5割が24万円未満）に対し、家賃は7〜9万円台が25割です。年収250万円の家賃8万円だと、家賃負担率は31.2割にもなります。年金だけが頼りの世帯39割は、収入の半分を家賃に充てています。家賃負担について78割が重い（たいへん重い34.5割、やや重い43.5割）と答えています。

公団住居者の多くが公営住宅収入層であることを政府・都市再生機構とも認めながら、この「家賃の減免」条項は空文化され、全く実施されていません。

これらの状況を鑑み、団地居住者の切実な要望に御理解いただき、朝霞市議会として下記の事項の実現を要望します。

記

- 1 都市再生機構は、公営住宅収入層に準じる低額所得世帯に対し、機構法第25条第4項の「家賃の減免」条項を実

施すること。

以上、地方自治法第99条の規定により、意見書を提出する。

（原案可決（全会一致））

※この意見書の送付先

内閣総理大臣・国土交通大臣・独立行政法人都市再生機構理事長

請願の審議結果

（敬称略）

一不採択

国民健康保険に対する国庫負担の増額を求める請願

（請願者）

医療生協さいたま朝霞支部

支部長 村田 とき子

一継続審査

日本国憲法第九条改正については慎重に取り扱うよう意見書提出を求める請願

（請願者）

あさか憲法カフェ実行委員会

呼びかけ人 園 サトル

寄附行為の

禁止について

議員の寄附行為は、公職選挙法の規定により禁止されています。

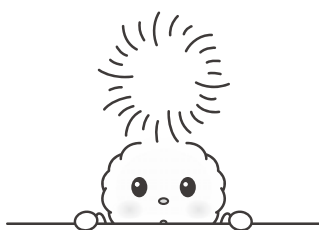
議会の詳細は会議録で

市議会の審議内容を詳しくお知りになりたい方は、市政情報コーナー（市役所1階）のほか、図書館または各公民館図書室で会議録をご覧ください。市ホームページからもご覧いただけます。

なお、今回の常任委員会の会議録は市ホームページ上で閲覧できます。

（今回の会議録は、9月上旬に公開を予定しています。）

- ・ 次のようなものが寄附禁止の対象になります
- ・ お中元やお歳暮
- ・ 暑中見舞いや年賀状などの時候のあいさつ状（答礼のための自筆によるものを除く）
- ・ 本人が出席しない結婚式の祝儀や葬式の香典
- ・ まつりや親睦旅行への差し入れや寸志等

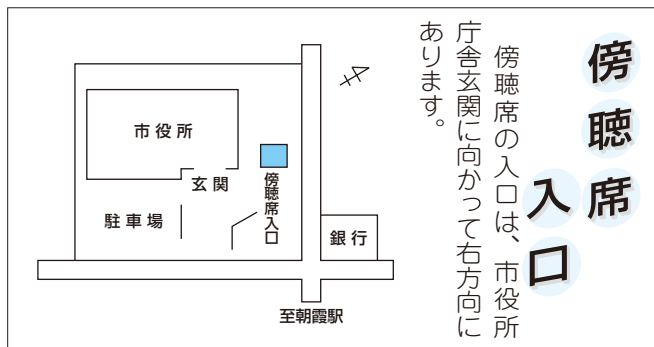
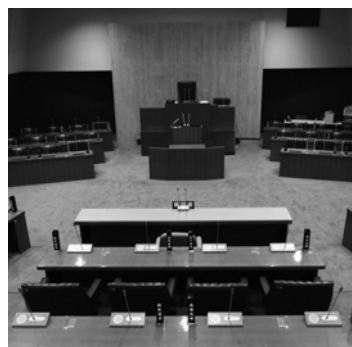


市議会を傍聴してみませんか

本会議は公開されていてどなたでも傍聴できます。傍聴は市議会の活動状況を直接知ることのできる身近な方法です。本会議場の傍聴席は50席を用意しています。ぜひ傍聴にお出かけください。

※傍聴をする際には、飲食、喫煙、拍手など、会議の妨げとなるような行為は禁じられています。注意事項を守りいただいたうえで傍聴されるようお願いいたします。

問 議会事務局 ☎463-0549



傍聴席の入口は、市役所庁舎玄関に向かって右方向にあります。

次回定例会の開会日は

8月31日(金)の予定です。

※請願の提出は、8月24日(金)

午後5時までにお願ひします。

アート クラフト ART & CRAFT 展

～みんなで作ろう！ぽぼたんワールド！～

問/シティ・プロモーション課 ☎423-3241

ぽぼたんをモチーフにした創作品を募集します！
作品は、手工芸・写真・イラスト・雑貨など何でもあり。個人、サークル、文化団体、学生も問いません！また、1人何作品でもOK！集まった作品は、CREATIVE CAFÉ IN ASAKAで展示します！応募者プレゼントもあるよ！

募集期間	10月12日(金)まで
提出先	シティ・プロモーション課に郵送または直接持参
展示期間	10月30日(火)～31日(水) 両日とも午前10時～午後6時
展示場所	中央公民館・コミュニティセンター1階展示ギャラリー



クリエイティブ カフェ イン アサカ CREATIVE CAFÉ IN ASAKA

日時/10月31日(水) 午前10時～正午

会場/中央公民館・コミュニティセンター

詳細は、広報あさか10月号に掲載します。

8月は「人権尊重社会をめざす県民運動強調月間」です

問/人権庶務課 ☎463-1738

私たちの身のまわりには、さまざまな人権問題が存在し、今なお多くの方々の人権侵害に苦しんでいます。どうすればなくなるのでしょうか。

性別、年齢、障害の有無、民族、国籍、外見等に関わりなく、一人ひとりが互いに「違い」を認め合い、多様性を受け入れることで解決できるトラブルや摩擦は意外に多いのではないのでしょうか。

本年は、「世界人権宣言70周年」の節目の年です。県民運動強調月間である8月に家族や友人と、改めて人権について考えてみましょう。

◆私たちの身近にある人権問題◆

子どもの人権問題

- ・保護者による虐待
- ・ネット上のわいせつ情報氾濫
- ・いじめ、体罰、性的虐待、児童買春など

高齢者の人権問題

- ・社会参加機会を奪われる
- ・介護に伴う虐待
- ・悪徳商法や金融商品等の契約トラブル
- ・振り込め詐欺 など

女性の人権問題

- ・男女の役割を固定的に捉える意識
- ・DV（ドメスティック・バイオレンス）
- ・セクシュアル・ハラスメント
- ・ストーカー行為
- ・女性が、職業生活において、その希望に応じて十分に能力を発揮し、活躍できる環境を整備するため、「女性活躍推進法」が平成28年4月に制定されました。

障害のある人の人権問題

全ての国民が障害の有無によって分け隔てられることなく、相互に人格と個性を尊重し合いながら共生する社会の実現を目的とした「障害者差別解消法」が平成28年4月に施行されました。

同和問題(部落差別)

日本社会の歴史的過程で形づくられた身分差別により、日常生活の上でさまざまな差別を受けるなど、現在もなお、部落差別が存在することから、平成28年12月に「部落差別解消推進法」が施行されました。

インターネットによる人権侵害

インターネットやSNS等を利用し、個人に対する誹謗、中傷や差別的な情報の掲示、プライバシーの侵害、差別を助長する表現等を掲載すること。
特に小中学生等の青少年の利用の増加に伴って、子どもが加害者や被害者になる事案も発生しています。

さまざまな人権問題

- ・犯罪被害者、加害者、その家族へのプライバシーの侵害や中傷
- ・外国籍の方、HIV感染者、ハンセン病患者などへの差別
- ・性的指向および性自認等を理由とする偏見や差別
- ・災害時における人権への配慮
- ・特定の民族や国籍の人々を排斥する差別的言動
(※平成28年6月に「ヘイトスピーチ解消法」が施行されました。)

◆人権教育・啓発DVDの貸出

教育委員会では、人権・同和問題の理解のためにDVDソフトの貸し出しを行っています。
団体・グループや家庭内の学習にご活用ください。

問/生涯学習・スポーツ課
☎463-2920



ささえる
支

富岡 勝則

皆さんこんにちは。

6月に大阪府を中心とした地域に大きな被害をもたらした大阪府北部地震とともに7月に西日本一帯に降り続いた豪雨により河川の氾濫や土砂崩れなどでお亡くなりになられた方々に謹んでお悔やみを申し上げますとともに、被災された方々に心よりお見舞いを申し上げます。関東地方も6月下旬には梅雨が明け、大変暑い毎日が続いています。この暑さは長く続くようですので、熱中症など体調の管理には十分にお気をつけください。

さて、今年の1月に朝霞中央総合病院は、「TMGあさか医療センター」と名称を変え、大字溝沼に新築移転しました。移転に伴い、病床数の増加や最新の検査・治療機器の導入のほか、救急患者の受け入れを拡充するなど、地域医療の拠点としての役割が期待されています。また、7月には、

この医療センターの近くに「TMGあさか医療センター附属たまご保育園」が開園しました。この保育園は、同医療センターで働く職員のお子さんを預かる企業主導型の保育園ですが、園内には、病気により集団保育が難しいお子さんをお預かりする「病児保育室たまご」を併設しています。そこで、この病児保育室を市内在住の乳幼児・児童の皆さんが優先的に利用できるよう、病児保育に関する協定書を締結しました。これにより、病気によって集団保育が難しいだけでなく保護者のお勤めなどで家庭での保育が困難な生後6か月から小学3年生までの乳幼児・児童を受け入れてもらえることになりました。保育時間は、平日の午前8時30分から午後6時までで、定員は5人までとなっています。利用には、登録・予約が必要です。詳細については、「病児保育室たまご」(☎080-3429-1171)に直接お問い合わせください。

ところで、市制施行50周年を記念して誕生した朝霞市のキャラクター「ぼぼたん」ですが、今年3月のLINEスタンプ発売に続き、7月からは、LINEのトークを始めました。お友達になっていただけると、「ぼぼたん」から出演イベントやグッズ配布情報のほか、四季折々のフォトスポットや各種行事の情報などをお届けしますので、是非お友達になっていただければと思います。

では、また。

「朝霞にオリンピック・パラリンピックがやってくる！」

東京2020パラリンピックに向けた2年前カウントダウンイベント

日時／8月25日(出) 午前10時～午後4時 会場／産業文化センター
 対象／どなたでも 申込方法／事前申込不要。当日直接会場へ
 その他／3階ホールのイベントでは、手話通訳があります。
 問／オリンピック・パラリンピック室 ☎462-0801



ハンドバイク体験

1階ギャラリー

体験時間／午前10時～正午、午後1時～4時

ハンドバイクとは…

障害の有無にかかわらず、すべての人が一緒に楽しむことができる新しい乗り物です。非常に新鮮で快適な「手でこぐ自転車」の感覚を体験できます。



ポッチャ体験

2階集会室

体験時間／午前10時～午後4時

ポッチャとは…

障害のある人のためにヨーロッパで考案されたスポーツで、パラリンピックの正式種目です。ジャックボールと呼ばれる白いボールに、赤と青のボールをそれぞれ6球ずつ投げたり、転がしたり、他のボールに当てたりしながら、いかに近づけるかを競います。



白井崇陽ヴァイオリン演奏&トークショー

3階ホール

時間／午後1時～2時

白井崇陽さん…

2006年桐朋学園大学音楽学部ヴァイオリン科卒業。2012年7月に音楽家人名事典『日本の演奏家—クラシック音楽の1400人』に掲載されるなど、現在ヴァイオリン奏者として活躍中。また、陸上競技アスリートとして世界選手権にも出場し、パラリンピックを目指していた経験もお持ちです。



にゃんたぶうミニコンサート

3階ホール

時間／午後2時～3時

にゃんたぶう…

埼玉の魅力発信を軸に「にゃんたぶう」を結成して10年。活動の軌跡を振り返るとともに、新しい未来を埼玉県と共に歩みたいとの決意から、新曲「SAITAMA PRIDE」を含むアルバムを作成し活躍中です。



ひとの推移

人口 13万9,744人 (+117人)

男 7万0,405人 (+60人)

女 6万9,339人 (+57人)

世帯数 6万5,215世帯 (+110世帯)

平成30年7月1日現在 () 内は前月比

募集

市職員

平成31年4月採用の職員を次のとおり募集します。

募集職種・採用予定人数

- ①事務職：20人程度
- ②技術職（土木・建築）：若干名
- ③保健師：1人程度
- ④保育士：3人程度
- ⑤社会福祉士：2人程度
- ⑥事務職（障害者対象）：若干名
- ⑦事務職（スポーツ採用）：2人程度
- ⑧技術職（民間企業等経験者）：1人程度

応募資格

- ①事務職
- ②技術職（土木・建築）

上級：平成2年4月2日以降に生まれた方で、大学（技術職は各職種の専門課程）を卒業の方

中級：平成4年4月2日以降に生まれた方で、短大（技術職は各職種の専門課程）を卒業の方

初級：平成6年4月2日以降

に生まれた方で、高校（技術職は各職種の専門課程）を卒業の方

③保健師：昭和58年4月2日以降に生まれた方で、保健師の免許を有する方または平成31年3月までに取得見込みの方

④保育士：平成2年4月2日以降に生まれた方で、保育士の資格を有する方または平成31年3月までに取得見込みの方

⑤社会福祉士：昭和58年4月2日以降に生まれた方で、社会福祉士の資格を有する方または平成31年3月までに取得見込みの方

⑥事務職（障害者対象）

障害者手帳の交付を受けている方で、次の要件を満たしている方

・活字印刷文による出題に対応できること。

・口述試験に対応できること。

・自力通勤が可能で、かつ、介護者なしに職務遂行が可能なこと。

○昭和63年4月2日以降に生まれた次の方

上級：大学を卒業の方

中級：短大を卒業の方

初級：高校を卒業の方

⑦事務職（スポーツ採用）

○高等学校在籍時以降にスポーツの分野で全国レベルの大会（全日本選手権大会、国民体育大会、全日本学生選手権大会、全国高等学校総合体育大会など）へ出場した方で、次の要件を満たしている方

○昭和58年4月2日以降に生まれた次の方

上級：大学を卒業の方

中級：短大を卒業の方

初級：高校を卒業の方

※スポーツの実績等に関する証明書等の提出が必要です。詳細は受験案内に掲載しています。

⑧技術職（民間企業等経験者）

昭和48年4月2日から平成2年4月1日までに生まれた方で、大学、短大または高校において、土木の専門課程を卒業し、民間企業等における土木に関する職務経験が5年以上ある方（平成30年7月末日現在）

※職務経験の詳細は受験案内に掲載しています。

※①・②・⑥・⑦は、平成31年3月までに卒業見込みの方を含む

第一次試験日／9月16日(日)

受験案内・申込書／職員課で配布

※市ホームページからもダウンロードできます。

受付期間／8月1日(水)～10日(金) 午前9時～午後5時15分

※土・日曜日を除く。

採用予定日／平成31年4月1日

申・問／職員課 ☎463-3191

児童館臨時職員

募集職種／産休代替臨時職員（児童館指導員補助）

募集人数／1人

勤務内容／子どもとのふれあいや事業の企画など

勤務場所／みぞぬま児童館

勤務時間／午前9時～午後5時45分のうち7時間30分

時給／1000円（資格あり）980円（資格なし）

応募方法／電話または窓口で後日面接あり

申・問／朝霞市社会福祉協議会高齢者・児童福祉課 ☎48612487

樹木の剪定、伐採、草刈り

お見積もりは無料です！
例：樹高3m剪定3,000円 芝刈り㎡200円
*オープンガーデン（日本庭園、枯山水）約400㎡見学会開催中です。

グリーンスペース株式会社

〒351-0023 朝霞市溝沼5-15-9
TEL 048-424-3928 FAX 048-424-3982
URL : http://www.greenpaceitd.info
*詳しくはホームページをご覧ください。

相続についてのお悩み・ご相談は

いろどり 彩相続相談所にお任せください

行政書士、税理士、弁護士、司法書士、不動産業等の専門家が、相続対策から相続発生時の手続き支援までワンストップでトータルサポート！

各種相続手続き、遺言書作成、相続対策等、相続に関することなら何でもご相談ください
<運営事務局>

行政書士 藤田 孝久 事務所（埼玉県行政書士会所属）
住所：埼玉県朝霞市本町2-2-32 セレネ朝霞202



お問い合わせは TEL:048-469-2850 までお気軽にどうぞ

放課後児童クラブ臨時職員

募集職種／臨時職員（放課後児童クラブ指導員補助）
募集人数／若干名
勤務内容／児童の保育業務および施設管理
勤務場所／市内放課後児童クラブのいずれか
勤務時間／学校通常授業時：正午～午後7時のうち5時間
学校休業日：午前8時～午後7時のうち5時間以上
※勤務日は月～土曜日のうち5日間以上のシフト制（時間、曜日は応相談）
時給／1,000円（資格あり）980円（資格なし）
応募方法／電話または窓口で、後日面接あり

甲・☎／朝霞市社会福祉協議会
高齢者・児童福祉課
486-12487

明るく、さわやかな「ふれあい標語」

応募資格／市民
応募条件／1人につき1点
※中学生以下の児童・生徒は家族での合作も可
テーマ／「いっしょけんめい」「家族」「友達」
の中でいずれか一つを選択

応募方法

／8月29日(水)までに標語（1点）、住所、氏名（ふりがな）、年齢、電話番号と選んだテーマを記入のうえ、朝霞市青少年育成市民会議事務局宛て（住所は欄外左上に記載）に郵送またはFAXで
※市内の小・中学校で配布された応募用紙でも応募可
選考／優秀作品を数点選考し、入選者には賞品を贈呈。最優秀作品は各種青少年健全育成啓発物に印刷されます。
発表／広報あさかおよび朝霞市青少年育成市民会議機関紙「ひまわり」に掲載

甲・☎／朝霞市青少年育成市民会議事務局（こども未来課内）
463-12930
FAX 467-10770

情報公開・個人情報保護審議会委員

情報公開制度および個人情報保護制度の運用等に関する事項について、諮問に応じて審議し答申を行い、また実施機関からの報告を受け意見を述べていただきます。
応募資格／市内在住の満18歳以上の方
※すでに市のほかの審議会等

委員をされている方を除く

募集人数／2人（原則として男女各1人。応募多数の場合は、未経験者の優先を考慮したうえで抽せん）
報酬等／会議1回につき日額報酬8000円、費用弁償2400円
任期／委嘱の日～平成32年11月25日(水)

甲・☎／市政情報課
3-11759 FAX 467-0770
E: ssei_joho@city.asaka.lg.jp

10月からの広報あさか・市ホームページの有料広告

掲載できる方／原則として、市内に事業所を有する個人または法人
申込方法／シティ・プロモーション課または市ホームページにある申込書に記入のうえ、広告の版下原稿ま

たは内容が分かるものを添えてお申し込みください。
申込期限／8月17日(金)
掲載の決定／申込受け付け後内容を審査のうえ掲載の可否を決定し、通知します。
※募集枠を超えた場合は抽せん
※広告の製作費用は、申込者の負担となります。
※掲載にあたっては条件があります。詳しくは、市ホームページをご覧ください。
お問い合わせください。

	広報あさか	ホームページ
規格	(小) 縦5cm×横8.9cm (大) 縦5cm×横17.8cm	上下50ピクセル 左右150ピクセル GIF形式またはJPEG形式 4KB以内
掲載位置	広報あさか下段	トップページ下段
掲載期間	10～3月号 (6回)	10月1日(月)～平成31年3月31日(日) 6か月間
掲載料	(小) 各号月額 15,000円 (大) 各号月額 30,000円	月額20,000円
募集枠	15	12

※掲載料は前納です。

甲・☎／シティ・プロモーション課
463-33059

医療法人が運営する介護付有料老人ホーム

コンフォルト朝霞

入居者募集中

介護職員募集中!

資料のご請求、ご入居・ご見学のお問い合わせは
☎0120-332-016
〒351-0023 埼玉県朝霞市溝沼 1-5-2

相続登記

お済みですか?

土地・建物名義変更、会社設立、役員変更の登記代理手続き
遺言書、成年後見申立てなど各種手続き・ご相談

信頼と実績の47年
司法書士 栗山 昇

栗山司法行政事務所
朝霞市本町2-1-1野口ビル201
048-465-2261 P4台完備

朝霞市役所 目前!

朝霞地区一部事務組合職員

募集職種・人数/障害者支援施設支援員 若干名

受験資格/昭和54年4月2日以降に生まれた方で、高校

短大、大学を卒業または平成31年3月までに卒業見込みの方

勤務内容/施設利用者への生活、作業等の支援および利用者の入浴、排泄等の介護業務

採用予定日/平成31年4月1日(月)

受付期間/9月3日(月)～14日(金) 午前9時～午後5時

(土・日曜日を除く)

受験案内/8月1日(水)から朝霞地区一部事務組合(事務局総務課、障害者支援施設すわ緑風園、朝霞、志木、和光、新座消防署)で配付

※朝霞地区一部事務組合ホームページからダウンロード可

※詳細は受験案内またはお問い合わせください。

☎・☎/障害者支援施設すわ緑風園 ☎461-3028

埼玉県在宅保健活動者の会「青空会」会員

会員の方への研修や、市町村の保健事業等の支援をして

おり、保健師、助産師、看護師の資格をお持ちで就業していない方または在宅で活動されている方を募集しています。

☎/埼玉県国民健康保険団体連合会 ☎824-2539

戦没者遺児による慰霊友好親善事業

先の大戦で父等の戦没した旧戦域を訪れ、慰霊追悼を行うとともに、同地域の住民と友好親善を図ります。

参加費/10万円

募集対象/戦没者の遺児(前年度参加者以外は複数回の応募可)

※付き添い希望者は要相談

☎/埼玉県遺族連合会 ☎829-2025

ご案内

中学校自由選択制

制度の概要や手続き方法は、1学期末ごろに6年生に配付したパンフレットをご確認ください。また、6年生の保護者を対象に説明会を行います。具体的なご相談やお問い合わせは、9月から教育管理課で受け付けます。

全国一斉「子どもの人権110番」強化週間

さいたま地方法務局と埼玉県人権擁護委員連合会は、子どもをめぐるさまざまな人権問題へ取り組むため、全国一斉「子どもの人権110番」強化週間として、通常の受付時間を延長するなどし、一人でも多くの子どものたちから専用相談電話による相談を受け付けます。

※相談は無料で、秘密は厳守します。

相談日時/8月29日(水)～9月4日(火) 午前8時30分～午後7時(ただし、9月1日(出)・2日(日)は午前10時～午後5時)

電話番号/☎0120-007-110(全国共通・無料。IP電話からは接続できません)

相談担当者/法務局職員、埼玉県人権擁護委員連合会子ども人権委員会委員

☎/さいたま地方法務局人権擁護課 ☎859-3507

浄化槽の定期的な点検・検査を行います

浄化槽の維持管理(保守点検・清掃・法定検査)は法律により義務付けられています。保守点検:年3～4回、機器の点検・調整や消毒薬の補充を行う作業

清掃:年1回、浄化槽の内部にたまった固形物などを引き抜く作業

説明会日時/8月24日(金)・26日(日) 午前10時～11時30分

会場/市役所大会議室

☎/教育管理課 ☎463-0793

法定検査:年1回、維持管理が適正に行われ、浄化槽が正常に機能しているかを検査員が検査する作業

トイレの汚水(し尿)のみを処理する「単独処理浄化槽」を設置している場合は、お風呂や台所などの排水も処理できる「合併処理浄化槽」への設置換えに努めなければなりませんとされています。

なお、業者との一括契約制度を利用するとすべての維持管理を行うことができます。

☎/環境推進課 ☎463-1512

お庭の事なら個人庭専門の

※見積無料 ～庭師 中村屋へ～

植木剪定 1本の高さの価格		造園・土木作業の価格の目安	
(1～3m未満)	3,000円	(コンクリートうち)	1㎡/8,000円
(3～4m未満)	6,000円	(ブロック3段つみ)	1㎡/11,300円
(4～5m未満)	8,000円	(白砂利敷き)	1㎡/3,000円

1級造園師 中村 健人

・植木1本でも作業致します ・丁寧な対応をお約束します

・「大きな会社には頼みにくい…」何でもご相談ください

☎ 0120-194-284

〒352-0011 新座市野火止3-10-34

朝霞市で実績53年の建築塗装・漆製作販売

外壁塗装・塗装工事なら 診断・見積り無料

(有)永井塗装

キャンペーンにつきご契約者様全員に
自社塗り天然木加工の漆器プレゼント!!!

～7～10年が塗り替えの目安です～

〒351-0015 朝霞市幸町2-2-11 TEL048-463-4752

担当者 永井携帯 090-7243-1136

浜崎農業交流センター(農産物直売所) 臨時休業のお知らせ

8月15日(水)は臨時休業とさせていただきます。皆様にはご迷惑、ご不便をおかけいたします。

圃/産業振興課 ☎463-1904

浜崎農業交流センター

朝霞の生産者が作った旬の野菜を直売しています。

住所/大字浜崎18-2(わくわくどーむそば)

営業日・時間/水・土曜日: 午前11時~午後5時、日曜日: 午前11時~午後4時

圃/朝霞市農産物直売組合 (営業日のみ) ☎473-1504

一般国道463号羽根倉橋交通規制

一般国道463号(通称浦所線)羽根倉橋上り線(志木方面から浦和方面)で工事期間中に終日通行規制を伴う橋りょう

ゆめばれす 臨時休館のお知らせ

8月20日(月)は、保守点検のため臨時休館します。
圃/ゆめばれす(市民会館) ☎466-2525

8月の納付

- 市県民税 (2期)
 - 国民健康保険税 (2期)
 - 介護保険料 (2期)
 - 後期高齢者医療保険料 (2期)
- ※納期限は8月31日(金)です。
○納税・納付は納期限までに済ませましょう。
○便利で確実な口座振替をご利用ください。

補強工事が行われます。
工事期間/9月13日(水)~平成32年5月(予定)
工事主体/さいたま市
圃/さいたま市道路安全対策課 ☎840-16205

特別障害給付金制度

国民年金に任意加入しなかったため、障害基礎年金等を受けられない方への制度です。
対象/次の①②に該当し、当時、任意加入していなかった期間内に初診日があり、現在障害基礎年金1級または2級に該当する方
①平成3年3月以前に国民年金任意加入対象であった学生
②昭和61年3月以前に国民年金任意加入対象であった厚生年金、共済組合等の加入者の配偶者
※65歳に達する日の前日まで

埼玉県都市競艇組合からのお知らせ

競艇開催日/8月11日(土)~16日(木) 30日(土)~9月2日(日)
会場/戸田ボートレース場
※朝霞市は埼玉県都市競艇組合に加盟しており、組合からの配分金をさまざまな事業に活用しています。
圃/埼玉県都市競艇組合 ☎823-8711
<http://www.boatrace-toda.jp/>

簡単管理 全額非課税 掛金助成
退職金は、国の制度を賢く活用

中退共

小企業 職金 済制度

「中退共」で検索!

<http://chutaikyo.taisyokukin.go.jp/>
(独)勤労者退職金共済機構
中小企業退職金共済事業本部
TEL(03)6907-1234

に該当された方に限り、
※障害基礎・厚生(共済)年金受給不可の方が対象です。
※給付金は、請求のあった月の翌月分から支給
相談窓口/保険年金課 支給額/
・1級:月額5万1650円
・2級:月額4万1320円
※支給額は毎年度改定
※所得または受給年金等による支給制限あり
圃/保険年金課 ☎463-0284

圃/環境推進課 ☎463-1504

飼い犬への狂犬病予防注射

飼い犬には年1回の狂犬病の予防注射が義務付けられていますので、市に届け出をし、注射済票の交付を受けてください。注射済票が未交付の方は予防注射接種後、注射済証明書と手数料をお持ちのうえ、環境推進課、内間木支所または各出張所で手続きをしてください。また、飼い犬の新規登録も受け付けています。
手数料/新規登録(犬鑑札の交付):3000円
注射済票の交付:550円
※飼い犬が死亡した時または登録事項に変更がある場合は、必ずご連絡ください。
犬の飼い主のマナーの相談が寄せられていますので次のことにも気をつけましょう。
・散歩時の犬のふん・尿は必ず責任をもって後始末する。
・犬を制御できる人が散歩をさせ、リードは短めに持つ。
・毛の飛散や鳴き声など近隣に迷惑をかけるようにしない。
※犬の飼い方に関する相談は朝霞保健所(☎461-0468)へ

くつらい不妊治療でお悩みの方

【定休日】 朝霞台駅・志木駅より 木・日曜・祝祭日 徒歩8分

妊娠を望まれている方の体づくりと心のケアは漢方相談薬局へ

お問い合わせ・予約・ご相談専門ダイヤル ☎048-473-7830

朝霞市 漢方 昭和薬局
<http://www.saitamajp.com/>
埼玉県朝霞市朝志ヶ丘1-2-6-106

予約制
飲み合う場合がございましたら電話予約をして頂けるとスムーズにご相談いただけます。

生理痛・生理不順・更年期障害等でお悩みの方ぜひご相談下さい。

市民葬指定葬儀社

葬儀は 信用と信頼の (株)アトラス

安心価格の「朝霞市民葬」を使用した「家族葬」をご提案しております。
事前相談・見積り無料。お気軽にお電話下さい。

コールセンター 24時間対応 ☎0120-40-1059

本社:朝霞市浜崎3-17-30 家族葬ホール・霊安室完備
URL <http://www.atlas-sougi.co.jp> 葬儀 アトラス で検索

※問い合わせの電話番号は直通電話番号で、直接各担当係につながります。また、市外局番のない電話番号等の市外局番は(048)です。

●受付時間/午前8時30分～午後5時15分 ●休日/土・日曜日、祝日、年末年始

○平成30年8月診察分からの自己負担限度額

(別表)

所得区分		外来+入院 (世帯単位)	
		外来(個人)	
現役並みⅢ	課税所得690万以上	252,600円+ (総医療費-842,000円)×1% <多数回該当*1:140,100円>	
現役並みⅡ	課税所得380万以上 690万円未満	167,400円+ (総医療費-558,000円)×1% <多数回該当*1:93,000円>	
現役並みⅠ	課税所得145万以上 380万円未満	80,100円+ (総医療費-267,000円)×1% <多数回該当*1:44,400円>	
	一般	18,000円 (年間上限 144,000円)	57,600円 <多数回該当*1: 44,400円>
低所得Ⅱ	住民税非課税	8,000円	24,600円
低所得Ⅰ	住民税非課税 (所得が一定以下)	8,000円	15,000円

※1 過去12か月間に4回以上高額療養費の支給があった場合の4回目以降の自己負担限度額

◎各月ごと(1日～末日)の受診について計算します。

国民健康保険・後期高齢者医療
保険にご加入の皆さんへ
入院・外来治療費が高額
な際には限度額適用認定
証をご利用ください

入院や外来の診療で1か月に支払う医療費が一定額を超える時は、申請により「限度額適用認定証」の交付を受け、医療機関に提示することで支払額は自己負担限度額までとなり、負担を軽減できます。 ※自己負担限度額は、所得区分に応じ異なります。 また、住民税非課税世帯の方

方は「標準負担額減額認定証」を提示することで、入院時の食事代が減額になります。 【現役並みⅡ】、「現役並みⅠ」の方は「限度額適用認定証」、住民税非課税世帯の【低所得Ⅱ】、【低所得Ⅰ】の方は「限度額適用・標準負担額減額認定証」を申請して交付を受けてください。 ※70～74歳の方で別表の区分が【現役並みⅢ】、【一般】の方は、高齢受給者証が限度額適用認定証を兼ねていますので申請は不要です。 ※70歳未満の方で、国民健康

情報BOX



保険税滞納世帯の方は、「限度額適用認定証」を交付できないのでご相談ください。 ただし、住民税非課税世帯の方は、申請により入院時の食事代が減額になる「標準負担額減額認定証」を交付します。 申請時に必要なもの/被保険者証、運転免許証などの本人確認書類、個人番号(通知)カードまたはマイナンバーが確認できる書類 区/保険年金課 ☎46310283

市の人事異動(7月1日付け)
課長級以上、()内は旧職名です。
《部長級》都市建設部長 小酒井淑乃(国土交通省)

古い蛍光灯や街路灯の調査にご協力をお願いします
PCB(ポリ塩化ビフェニル)は体内に入ると健康被害を引き起こすおそれがあり、法律で期限内の処分が義務付けられているため、訪問による調査を実施します。
調査期間/9月～11月
調査対象/昭和52年3月以前に建築された以下の用途の

建物
工場や事務所等の事業用建物
・ 共同住宅の共用部分(通路、ホール、エレベーター等)
・ 住宅兼店舗や住居兼事務所(事業用部分)
・ 街路灯(水銀灯)
※調査員は、県が指定したことを証明する身分証明書を携帯しています。
区/埼玉県産業廃棄物指導課 ☎830013148

ひとり親家庭高等職業訓練促進資金貸付事業
対象/高等職業訓練促進給付金を受けている方
貸付額/
入学準備金:50万円以内
(例:入学金・教材費等の納付金、学用品等)
就職準備金:20万円以内
(例:転居費用、被服費、移動用自転車等)
利子/保証人あり:無利子
保証人なし:返還債務の履行猶予期間経過後は、年1%の有利子
返還免除/養成機関卒業後、県内で取得した資格が必要な業務に5年間従事したとき
区/埼玉県社会福祉協議会 ☎82211192

一般社団法人市民講座運営委員会主催
屋根・外壁の塗り替えセミナー
8/5(日)・8/19(日) (参加費無料)
志木市民会館/パルシティ会議室202号室 (志木市本町1-11-50)
講座参加の方には...
①10時～12時 ②14時～16時
「塗り替えをする前に聞きたい知りたい」予備知識を教えます
「業者に見積を取る前の外壁塗装の教科書」を差し上げます
参加申し込みはお電話をお願いします 主催 一般社団法人 市民講座運営委員会
0120-167-555 協賛 プロタイムズ 朝霞店 (株)ライフプラス 朝霞市溝沼1272-7

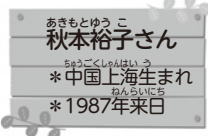
相続遺言 / 建設・宅建業 / 農地転用
法人設立 / Visa Application 等
市役所徒歩1分。お気軽に
お問合せ下さい。 ☎048-450-1390
ASK(エーエスケー)行政書士法人
朝霞市本町2-7-21 HP:www.gasaka.com
行政書士 松尾信一、清水庸子、浅川知之、松尾明子
毎月1回 無料相談会 開催中!



朝霞市多文化推進サポーターの活動紹介～中国編～

問い合わせ/地域づくり支援課 ☎048-463-2645 ✉tiiki_sien@city.asaka.lg.jp

広報あさか6月号に引き続き、今回も、朝霞第四小学校で文化交流をしていただいたサポーターの活動をご紹介します。今回の文化交流では、同じアジアでも日本から近く、知っているようで知らない中国の文化をたくさん教えていただきました。



言語 中国語には、北京語（標準語）・上海語・広東語など、数種類の言葉があり、これは、日本語の標準語と方言のレベルではなく、外国語どうしと同じくらいの違いがあるそうです。

同じ「こんにちは」でも、どれくらい違うのでしょうか？北京語「ニーハオ」、上海語「ノンホー」、広東語「ネイホウ」と、秋本さんが発声すると、その違いに子どもたちは驚いた様子でしたが、みんな発声をする、今度は秋本さんが子どもたちの発音のよさに驚いていました。秋本さんは今では、使い慣れていない中国語より、日本語の方が自然と言葉が出てくると話していました。

漢字 中国は、皆さんもご存知のとおり言語はすべて「漢字」です。日本も漢字を使いますが、同じ漢字でも意味が違うものを、いくつか教えてもらいました。

(日本語)	(中国語)
母親	娘
妻	老婆
自動車	汽車

右の表をご覧ください。例えば、「自動車」は中国語では「汽車」というそうです。また、「手紙」は、中国語で「トイレットペーパー」の意味だそうで、中国で「手紙を送りたい」と言っても、「トイレットペーパーを送りたい」と伝わってしまうという話に、子どもたちは大笑いでした。同じ漢字だから同じ意味だろうと思って使ってしまうと、とんでもない目に遭うかもしれないですね。



秋本さんは他にも、中国料理のことや中国の学校と日本の学校の違いなどを積極的に子どもたちに伝え、子どもたちも、秋本さんの話に真剣に耳を傾けていました。
◀中国料理といえば何があるかな？

多文化推進サポーターにご登録いただける方は、地域づくり支援課までお問い合わせください！

《国際交流と日本語学習を行っている団体》

A I S (朝霞地区インターナショナルサエティ)
活動日時/毎週金曜日 午前10時～正午
活動場所/コミュニティセンター
問い合わせ/伊藤 ☎090-6003-5621
<http://ais1989.hp-ez.com>

※この日本語学習は、A I Sが活動の一環として年間を通して行っています。日時・場所・内容などが変更になる場合がありますので、詳しくは、お問い合わせください。身近に日本語の分からない方がいましたら、この情報をお伝えください。

第2回基地跡地公園・シンボルロードの管理運営を考える会議を開催します

市民や事業者と市が一体となって検討する管理運営体制の構築を目指し、会議を開催します（事前申込不要）。
日時/8月25日(出) 午後1時30分～3時30分
会場/市役所大会議室
☎/みどり公園課 ☎463-0374

ツイッター・フェイスブックページで朝霞市からのお知らせをご覧いただけます



市では、公式のツイッターおよびフェイスブックページで、市の事業、催しやお知らせなどさまざまな情報を発信しています。「フォロー」または「いいね！」をしていただきご覧ください。
※市ホームページのトップページからもご覧いただけます。
ツイッターhttps://twitter.com/asaka_city フェイスブックページ<https://www.facebook.com/asakacity.koho>
☎/シティ・プロモーション課 ☎463-3059

防災行政無線の放送内容を確認できます



専用ダイヤル/0800-8000-744 (通話無料)
※IP電話からの放送確認はできません。
※定時放送(子どもの見守り放送、夕焼け放送)は除きます。
※回線が混み合っている場合は、つながらないことがあります。しばらくしてからおかけ直してください。
☎/危機管理室 ☎463-1788

大切な人とのお別れは
(株)花輪式典
がプロデュースする安心サポートご葬儀で。
直葬(火葬式)・家族親族葬・一般葬
合祀墓・散骨・樹木葬・納骨堂
お手配、ご準備致します
24時間年中無休で受け付けております。
TEL 0120-452-870
〒351-0005 朝霞市根岸台 4-11-12 <http://shiminso.jp>

交通事故被害者への援護金

埼玉県交通安全対策協議会では、県内在住の交通遺児等(18歳以下で、保護者の一方または双方が交通事故により死亡または重い障害を負った方)を対象に、援護一時金を給付しています。

対象 / 平成29年4月1日以降に交通遺児等となった県内在住の18歳以下の方
給付額 / 子ども1人につき10万円(1回のみ)
給付時期 / 11月または平成31年5月

申請書類 / 学校等またはまちづくり推進課で配付
提出期限 / 11月給付分: 8月31日(金) 平成31年5月給付分: 平成31年2月28日(木)

提出先 / みずほ信託銀行浦和支店(〒330-0063 さいたまし浦和区高砂2-16-18)に郵送または持参
 ☎8300-2958
 間 / 埼玉県防犯・交通安全課

虐待かな?

児童虐待を発見(疑い含む)した場合はご連絡ください。
 間 / 児童相談所 全国共通ダイヤル ☎189 (いちはやく)

催し・講座

記載のないものは、費用/無料、対象/どなたでもとなります

子育て支援センター「さくらんぼ」イベント:「ピースのお部屋」

会場・申・間 / 子育て支援センター「さくらんぼ」 ☎450-7708

日時 / 8月28日(火) 午後1時30分~3時
定員 / 10組 (平成30年6月生まれ対象)
予約開始日 / 8月8日(水)
内容 / 2か月のお子さんがある方向士お喋りをしたり、お友達を作ったりしたい方の場所を提供します。
 ※予約制ですので、まずはお問い合わせください。

園庭開放・いっしょにあそぼう保育園で

間 / 保育課 ☎463-2939

日時 / いっしょにあそぼう保育園で... 8月24日(金) 午前9時30分~11時
 園庭開放... 8月24日(金)・28日(火) 午前9時30分~正午
会場 / 各公設保育園 (北朝霞保育園分園は除く)
 ※民設民営の保育園は園庭開放を行っていません。
内容 / 未就園のお子さんもお近くの保育園で遊んでいただけるよう毎月2回公設保育園の園庭を開放しています (園庭開放は雨の場合中止)。
 ※8月24日(金)は園内で工作やリズム遊び等を実施
 ※本町・溝沼保育園では8月24日(金)に家庭児童相談員による育児に関する相談を実施します。
申込方法 / 事前予約不要。当日直接会場へ

ひとり親パパ・ママお仕事応援キャンペーン

会場・間 / ハローワーク朝霞 ☎463-2233

専任の支援員がきめ細やかな就労支援を行います! 児童扶養手当の現況届をご提出の際に、ぜひお越しください。

日時 / 8月1日(水)~31日(金) 午前8時30分~午後5時15分 (平日のみ)
対象 / 児童扶養手当を受給されているひとり親家庭の父・母
内容 /
 ・今後の仕事探しへの心構えや不安解消のための相談
 ・これまでのキャリアの棚卸し、履歴書や職務経歴書の作成等のサポート
 ・希望される仕事に必要な技術や知識についてのアドバイス
 ・職業訓練等のご案内
 ※予約された方を優先します。



ファミリー・サポート・センター入会説明会

申・間 / ファミリー・サポート・センター ☎483-4501

ファミリー・サポート・センターは、子育ての援助をしてくださる方(サポート会員)と援助をお願いする方(ファミリー会員)との相互援助活動を行う会員組織です。入会には、説明会への参加が必要です。また、サポート会員希望の方は、養成講習会への参加も必要です。
9月の入会説明会
日時 / 9月1日(土) 午前10時~11時
会場 / 中央公民館・コミュニティセンター
定員 / 20人 (要予約)
保育 / 先着9人 (1歳以上就学前までのお子さん)
その他 / 万が一に備えて、補償保険に加入しています。(費用は市が負担)
申込方法 / 8月6日(月)から電話で
 ※個別説明も実施しています。

地域包括支援センター モーニングパーク 無料出張相談会

間 / 地域包括支援センター モーニングパーク ☎0120-247355

日時 / 8月22日(水) 午後2時~4時
会場 / マルエツ朝霞店 (1階エレベーター前)
対象 / おおむね65歳以上の市民
内容 / 健康相談 (体重・血圧・握力の測定)、介護についての相談など (事前申込みは不要です)
 ※地域包括支援センターの職員がご相談に応じます。

第1日曜日の朝は朝市へ!

間 / 産業振興課 ☎463-1903

日時 / 8月5日(日) 午前7時~9時
会場 / 市役所正面駐車場
内容 / 服飾・雑貨・野菜・果物、お茶などお手ごろな価格で提供しています。
 ※商品がなくなり次第終了。内容は変更になる場合あり
主催 / 朝霞市朝市出店者協議会

8月の朝霞市障害福祉施設自主製作品展示販売会

問/障害福祉課 ☎463-1599

市内の障害福祉施設の皆さんによる、自主製作した製品やお菓子などの展示販売会を市役所で行います。ぜひお越しください。

日時・団体・販売物/

8月1日(水) 午前11時～午後2時 地域活動支援センターれすと/ハーブティー、さき織り小物、ポプリ等の雑貨
8月7日(火) 午前10時30分～午後1時 なかよしかふえ/雑貨、焼き菓子
8月8日(水) 午前11時～午後1時 リライト/キーホルダー、アクセサリ、小物類等
8月9日(木) 午前10時30分～午後0時30分 はあとぴあ福祉作業所/レザークラフト、菓子
8月10日(金) 正午～午後1時 障害者ふれあいセンターあさか福祉作業所/雑貨、パン
8月13日(月) 午前11時30分～午後0時30分 ひまわり工房/手芸品等の雑貨
8月22日(水) 午前10時30分～午後1時 地域活動支援センターぱれっと/ 革製品、焼き菓子、パン、鑑賞用めだか
8月28日(火) 午前10時30分～午後2時30分 あさか向陽園/メモ帳、縫製品等の雑貨、季節の野菜

会場/市役所1階市民ホール

第26回朝霞市ふれあいスポーツ大会

申・問/障害福祉課 ☎463-1598 FAX463-1025

障害のある人とない人の交流を目指し、親睦を深めるため開催するスポーツ大会です。ぜひ皆さん奮ってご参加ください。競技補助・介助といった大会運営のボランティアも募集しています。

日時/9月16日(日) 午前10時～午後3時
会場/総合体育館 対象/市内在住または在勤の方
申込方法/8月17日(金)までに電話、FAXまたは窓口で

朝霞初！RUN^{とも}伴2018

問/長寿はつらつ課 ☎463-1921

認知症の人や家族、支援者、一般の人々がともにタスキをつなぎ、日本全国で展開されるRUNイベントです。ランナーだけでなくボランティア・協賛も募集します。

日時/9月23日(日・祝) 午前9時30分～
場所/朝霞・志木・新座地域 対象/市民
費用/ランナー：1人2,500円(中学生以下1,500円)
※特別枠あり
申込方法/①ランナー…8月10日(金)までにRUN伴ホームページ(<http://runtomo.org>)で(「埼玉5」エリアをご指定ください)
②ボランティア…8月31日(金)までに朝霞・志木・新座・和光担当大内(☎090-9682-9833)に電話で

情報BOX



催し・講座

平成30年度ボランティア講習会

会場・申・問/あさか向陽園 ☎466-1411

ボランティア活動に興味のある方、始めてみたい方を対象に、施設見学・生産活動体験などを通じて活動を広く知っていただく内容です。ボランティア経験や資格は不要です。ぜひお気軽にお問い合わせください。

日時/8月21日(火) 午後1時30分～4時
内容/ボランティア概要説明、生産活動体験、先輩ボランティア体験談等
申込方法/8月17日(金)までに電話で

地域支えあいネット講座

広めよう！介護予防・認知症予防体操

会場・申・問/地域包括支援センター 朝光苑 ☎450-0855
FAX450-0966 ㊚chiikihoukatu@choukouen.com

朝光苑まつりにて開催します！脳トレや体操をして介護予防や認知症予防について学びましょう！

日時/9月9日(日) 午前11時～午後0時30分
内容/講義、体操・脳トレ等
講師/うめぼし体操の会 升田公美さん
(フタムラ式血液循環体操研究所)
対象/介護予防・認知症予防体操に関心のある市民
定員/40人(先着順)
持ち物/飲み物、タオル、上履き
申込方法/電話、FAXまたはメールで

簿記3級受験講座

申・問/朝霞市商工会 ☎470-5959

日時/9月21日～11月9日の毎週火・金曜日の15日間
午後6時30分～8時30分
会場/産業文化センター
対象/市内在住・在勤の勤労者・求職者(学生可)
※検定試験(11月18日(日) 午前9時～)の受験が条件のため、講座のみの受講は不可
定員/30人(応募多数の場合は抽せん)
費用/6,000円程度(テキスト代・検定受験料込み)
申込方法/8月20日(月)(当日消印有効)までに、はがきに住所、氏名、年齢、職業(勤務先)、電話番号および簿記受験講座と記入のうえ、〒351-0033 朝霞市浜崎669-1 朝霞市商工会宛てへ

自力整体教室

申・問/朝霞市社会福祉協議会高齢者・児童福祉課 ☎486-2525

無理なく体を動かし、筋肉をほぐし、心身共にリラックスさせます。また、自分の体の状態を知り、自宅でも簡単にマッサージできるよう指導します。

日時/9月13・27日、10月11・25日、11月8・22日
すべて木曜日(全6回) 午前10時～11時30分
会場/溝沼老人福祉センター
講師/自力整体ナビゲーター 稲村千佳子さん(介護予防指導員)
対象/65歳以上の市民 定員/20人(先着順)
持ち物/飲み物、タオル
申込方法/8月8日(水)から電話または窓口で



催し・講座

記載のないものは、費用/無料、
対象/どなたでも となります

第23回 あさか寄席～白酒・一之輔の二人会～

会場・☎/ゆめばれす(市民会館) ☎466-2525

今年もやってまいりました「あさか寄席」。毒をまぶした現代的なまくらからの古典落語を聴かせ、古今亭の輝きを継承する今をときめく落語家桃月庵白酒と、古典落語を守りながらも、現代的なギャグをいれるなど自分の言葉で大胆にアレンジする春風亭一之輔の芸をたっぷりご堪能あれ!

日時/11月10日(出) 午後1時開演(午後0時30分開場)

入場料/2,000円(全席指定)

発売日/8月18日(出) 午前10時～

(電話予約は同日午後1時30分～市民会館のみ)

チケット取扱所/市民会館、産業文化センター、志木ふれあいプラザ(マルイファミリー志木8階)

外国人講師と学ぶやさしい英会話入門

会場・☎・☎/ゆめばれす(市民会館) ☎466-2525

義務教育終了程度の知識から学べる英会話入門。外国人講師によるやさしい英会話レッスンで、発音・日常会話などを楽しく学びます。

日時/9月6日～11月22日の毎週木曜日 全12回

3クラス(1回1時間) ①午後5時30分～

②午後6時45分～ ③午後8時～

定員/1クラス10人(申込多数の場合は抽せん)

費用/5,000円

申込方法/8月17日(金)までに電話または窓口で

主催/(公財)朝霞市文化・スポーツ振興公社

第3・4回甲種防火管理新規講習

会場・☎/埼玉県南西部消防本部予防課 ☎460-0121

☎・☎/朝霞消防署消防課 ☎463-1190

多数の人が利用する事業所などは、消防法により有資格者による防火管理業務が義務付けられています。管理監督的な地位にある方がこの講習を修了することで、防火管理者としての資格要件を満たすことができます。

日時/第3回…9月11日(火)・12日(水)

第4回…9月13日(木)・14日(金)

すべて午前9時30分～午後4時30分

対象/市内在住または在勤の方(1事業所2人まで)

定員/各回20人(先着順)

費用/教材費3,650円(当日購入)

申込期間/8月27日(月)～31日(金) 午前8時30分～午後5時15分

申込方法/窓口または消防本部ホームページ(<https://www.kennanseibu119.jp/>)にある受講申請書に必要事項を記入のうえ、市内在住または在勤を証明するもの(免許証・社員証等)、写真1枚(縦3cm×横2.4cmで無帽、無背景の顔写真とし、3か月以内に撮影したもの)を持参

受講科目の一部免除/消防設備点検資格者講習と自衛消防業務講習の既修者は、申し込み時に修了証を提示してください。

※災害等による中止または延期あり

排水設備工事責任技術者共通試験

☎/下水道課 ☎463-0917

日程/11月25日(日)

会場/埼玉工業大学(深谷市)

申込方法/8月20日(月)～9月28日(金)(必着)に郵送で

受験料/10,000円

※受験資格、郵送先等は受験案内をご覧ください。

※受験案内は8月20日(月)から水道庁舎3階の下水道課で配付

危険物取扱者試験

☎/朝霞消防署消防課 ☎463-1190

日程/10月7日(日)

会場/芝浦工業大学(さいたま市)

試験の種類/全種類

申込方法/

郵送・持参…8月27日(月)～9月7日(金)(消印有効)に、〒330-0062 さいたま市浦和区仲町2-13-8 ほまれ会館2階 (一財)消防試験研究センター埼玉県支部宛へ

電子申請…8月24日(金)～9月4日(火) 午後5時に、(一財)消防試験研究センター(<https://www.shoubo-shiken.or.jp/>)から

※消防署で受験案内と願書を配付しています。

※試験日程に合わせ、準備講習会を実施します。

※詳しくは、(一財)消防試験研究センター埼玉県支部(☎832-0747)にお問い合わせください。

(<https://www.shoubo-shiken.or.jp/>)

上級救命講習

☎・☎/埼玉県南西部消防本部救急課 ☎478-0899

市民の皆さんへの応急手当の普及を図るため、次のとおり講習を実施します。AED(自動体外式除細動器)講習を含みます。

日時/①8月17日(金) ②9月8日(出) 午前9時～午後5時

会場/新座消防署

内容/救命手当とその他の応急手当

対象/市内在住・在勤または在学の方(中学生以上)

定員/30人(先着順)※再受講者も可

申込方法/①8月6日(月)～、②8月27日(月)～の午前8時30分～午後5時15分に電話で(土・日曜日、祝日を除く)

市民フォーラム「知って得するくすりの話」 毎日飲む薬について薬剤師に聞いてみよう

主催・☎/朝霞地区薬剤師会 ☎483-4125

日時/9月2日(日) 正午～午後4時

会場/ふるさと新座館

内容/ホール…おくすりの正しい使い方などの講演

ロビー…薬剤師によるおくすり相談など

対象/朝霞市、志木市、新座市、和光市の市民

講師/国立病院機構埼玉病院元院長
セコム医療システム顧問 関塚永一さん



催し・講座

記載のないものは、費用/無料、対象/どなたでも となります

東洋大学法律相談部による無料法律相談

主催・関/東洋大学無料法律相談部 ☎03-3945-7592

日時/8月24日(金) 午前10時~正午、午後1時~4時 (受け付けは午後3時まで)

会場/産業文化センター

内容/民法(係争中または調停中のもの、税金・破産・労働関係のもの、弁護士等専門家に依頼しているもの、当事者以外の相談は除く)の相談に応じます。社会貢献活動の一環として学生が対応し、法学部教員が回答します。個人情報と秘密は厳守します。

申込方法/事前申込不要。当日直接会場へ(先着順)

※相談対応人数を超えた場合は受け付けを締め切ります。

コンテナガーデンフェスティバルin青葉台公園

関/総合体育館 ☎465-9811

植木鉢やプランターを庭に見立て花や草を寄せ植えたコンテナガーデンに、コンテスト方式による投票で優秀作品を決定します。出展されたコンテナガーデンに投票してみませんか? 観覧だけでも大歓迎です。

日程/8月3日(金)~5日(日)

成績発表/8月6日(月) 午前9時~午後6時

会場/青葉台公園ゲートボール場

主催/(公財)朝霞市文化・スポーツ振興公社

人権啓発フェスティバル「ヒューマンフェスタ2018in 久喜」

関/埼玉県人権推進課 ☎830-2255

日時/8月25日(土) 午前10時~午後3時30分 会場/久喜総合文化会館(久喜市)

内容/生稲晃子さんによる人権講演会、花咲徳栄高等学校吹奏楽部による演奏ほか ※先着順



わくわくどーむからのご案内

会場・関・関/わくわくどーむ(健康増進センター)

☎472-6000

<<スポーツ教室 第3期 9月開講のご案内>>

対象/市内に在住、在勤または在学の方(医師から運動を禁止されている方は申し込みできません)。

※参加者全員にスポーツ傷害保険に加入していただきます(保険代は下記の受講料金内に含まれています)。

※次回 第4期(10月~11月)の募集については、第3期受講者へ参加継続優先枠があります(お子さんが対象の教室を除く)。

お子さん対象水泳教室 ◆◆ 便利なインターネットでのweb予約もあります!

~web・往復はがき応募受付クラス~お子さん対象水泳教室				
予約受付期間/8月1日(水)~14日(火)必着				
No.	教室名(プール)	日程(休館日・祝日を除く)	定員	料金
①	幼児水泳教室A (水慣れ/クロール)	火曜 15:15~16:15	9/4~9/25	¥3,888 /全4回
②	幼児水泳教室B (水慣れ/クロール)	火曜 16:30~17:30		
③	幼児水泳教室C (水慣れ/クロール)	水曜 15:15~16:15	9/5~9/26	
④	幼児水泳教室D (水慣れ/クロール)	金曜 15:15~16:15	9/7~9/28	
⑤	幼児水泳教室E (水慣れ/クロール)	土曜 9:30~10:30	9/1~9/29	
⑥	幼児水泳教室F (水慣れ/クロール)	土曜 10:45~11:45	9/1~9/29	
⑦	こども水泳教室A(中級) (クロール/背泳ぎ)	火曜 17:45~18:45	9/4~9/25	¥3,456 /全4回
⑧	こども水泳教室B(初級) (水慣れ/バタ足/息なしクロール8m)	水曜 16:30~17:30	9/5~9/26	
⑨	こども水泳教室C(上級) (平泳ぎ/バタフライ)	水曜 17:45~18:45	9/5~9/26	
⑩	こども水泳教室(特級)	水曜 19:00~20:00	15	
⑪	こども水泳教室D(初級) (水慣れ/バタ足/息なしクロール8m)	金曜 16:30~17:30	9/7~9/28	35
⑫	こども水泳教室E(中級) (クロール/背泳ぎ)	金曜 17:45~18:45		
⑬	こども水泳教室F(上級) (平泳ぎ/バタフライ)	金曜 19:00~20:00		

※幼児水泳は、完全におむつが外れている「3歳以上の未就学児」のお子さんが対象です。
※こども水泳は「小学生以上」のお子さんが対象です。
【web予約・往復はがき受付クラス】No.①~⑬~応募方法~
受付期間:8月1日(水)~14日(火)/結果:8月20日(月)までに通知
※申込多数の場合は抽せん。
複数教室への申し込みも可能ですが、はがき応募の際は1枚につき1人1教室までです。1人で複数教室への申し込みも可能です。ただし、受講確定後の一部キャンセルはできません。
●web予約
公式HP(「わくわくどーむ」で検索)
もしくは、右記のQRコードをご参照ください。
●往復はがき
往復はがきに希望する教室名、住所、氏名(ふりがな)、年齢、電話番号、在学の方は学校名を記入
〒351-0033 朝霞市大字浜崎27番地「わくわくどーむスポーツ教室」係宛
(返信はがき:表にご自宅住所、お名前のみ記入)



web予約 QRコード

~館内受付クラス~16歳以上の方が対象の水泳教室					
No.	教室名(プール)	日程(休館日・祝日を除く)	定員	料金	
⑭	レディース水泳教室 (水慣れ/クロール/背泳ぎ)	火曜 10:45~11:45	9/4~9/25	20 ¥3,456 /全4回	
⑮	レディース水泳教室(上級)	火曜 12:00~13:00			
⑯	シニア水泳教室A(60歳以上)	水曜 9:30~10:30	9/5~9/26		
⑰	シニア水泳教室B(60歳以上)	水曜 10:45~11:45	9/5~9/26		
⑱	アクアビクス	木曜 10:00~11:00	9/6~9/27		35 ¥2,808 /全4回

~館内受付クラス~No.⑭~⑱
2次募集受付中。
2次募集については市外(志木市・和光市・新座市など)在住の方も申し込みます。
申込手続きはわくわくどーむ窓口でのみ受け付けます(電話申込不可)。

●各種教室の募集概要は公式ホームページにも掲載しています。
●個人情報の取り扱いについて 教室申し込みの際にご提示いただいた個人情報については、ご本人の許可なく当初の目的以外には使用しません。
主催/株式会社明治スポーツプラザ(指定管理者)

<<プール無料教室受講のお知らせ>>

7月24日(水)~8月29日(火)は利用者が集中するため、日中は毎週実施している火曜日のワンポイントレッスン、水曜日のアクアビクス30は休講となります(9月より再開します)。

なお、水曜日の水中ウォーキング、木曜日のアクアビクス30は通常どおり実施しております。

<<かき氷 無料配布イベント>>

8月11日(土・祝)・19日(日) 午前10時30分~ 2Fレストランにて開催します。参加は無料。先着300人。

<<わくわくどーむ営業日のお知らせ>> 8月は休まず営業致します。

<<レストランのお知らせ>>

7月21日(土)~8月28日(火)の期間は、平日 午前11時~午後2時/土・日曜日、祝日 午前11時~午後4時に営業しています。

なお、8月29日(水)~31日(金)は休業します。

<<ベビーズタイムお休みのお知らせ>>

7月21日(土)~8月28日(火)の期間は利用者が集中するため、ベビーズタイムは一時休止とさせていただきます。

お客様のご理解・ご協力をお願いします。



ようこそ！あさかの生涯学習へ

生涯学習体験教室参加者募集 第2弾!!

朝霞市生涯学習ボランティアバンク登録者が講師となり、講師が持つさまざまな知識や経験、優れた技術や技能を地域に還元するとともに、“生涯学習”を体験しながら参加する皆さんといっしょに作り上げていく講座です。

教室番号	教室名・内容・講師	日時	会場	費用	定員
10	俳句教室 いわし雲や星、霧などをお題にして俳句作りをしてみませんか？句評や添削指導も行います。 講師/矢作 正雄さん 持ち物/筆記用具	9月3日(月) 午前10時～正午	産業文化センター	無料	20人
11	ハタヨガ教室※保育あり ヨガの基本的なポーズを一つ一つ丁寧にを行います。深い呼吸とともにストレッチのような心地よいポーズや、程よく筋肉を使うポーズを楽しみながら心身のバランスを整えていきます。 講師/MANAさん 持ち物/動きやすい服装、ヨガマット（バスタオルでも可）、飲み物 保育/1歳以上の未就学児（定員8人）	9月4日(火) 午前10時～11時15分	栄町市民センター	無料	20人
12	複音ハーモニカ講座 3回連続講座 バッグにもポケットにも入る手ごろな楽器ハーモニカ。いつでも、どこでも気軽に吹けるのが魅力です。ふと口ずさむ愛唱歌を思いのままに吹いてみましょう。 講師/ハーモニカフレンズ朝霞の皆さん	9月5日(水)・12日(水)・19日(水) 〈各回〉午後2時～4時	東朝霞公民館	無料	10人
13	100歳は夢でないー老後の生き方を考える 元気に幸せに暮らすキーワードは、食事、運動、病気、お金、家族や友人、共助と自立、ストレス、趣味、生きがい、前向きに生きるなど一人ひとりの生き方で決まります。皆さんと一緒に考える機会を作りました。 講師/岡野 誠一さん 持ち物/筆記用具	9月6日(木) 午前10時～11時30分	中央公民館・コミュニティセンター	無料	30人
14	女性のための護身術教室 合気道の技を使って、護身術を体験してもらいます。実際にありそうな状況を考えて使える技にしています。 講師/合気道女性倶楽部の皆さん 持ち物/動きやすい服装、タオル、飲み物	9月7日(金) 午前10時～11時30分	武道館	無料	10人
15	切り絵教室 初心者にも優しく指導しています。作品に和紙を使用して仕上げます。 講師/かすみ切り絵同好会の皆さん 持ち物/作品を入れる袋	9月11日(火) 午後1時30分～4時30分	東朝霞公民館	無料	10人
16	3Bすこやか体操 「人生100年時代」と言われ始め、同時に、いつまでも健康でいたい!!と皆さん考えることでしょうか。ムリなく、楽しみながら音楽に合わせて体操してみませんか？ 対象/成人女性 講師/大和田 恵美さん 持ち物/ヨガマット（バスタオルでも可）、室内シューズ、タオル、飲み物	9月12日(水) 午前10時～11時30分	弁財市民センター	無料	9人
17	老いの支度「相続・遺言・相続税のとらえ方」 誰にでも訪れる相続が争続にならない準備とは？相続税のポイントについて楽しく説明します。 講師/飯塚 紀一さん・小野 聰司さん 持ち物/筆記用具	9月22日(土) 午後1時30分～4時	ゆめぱれす(市民会館)	無料	20人
18	絵手紙クラブ 生涯現役で暮らすために、元気に外出！筆を使った絵手紙で人を喜ばせ、自分も楽しみましょう。講師/片柳 芳枝さん ※墨を使うので汚れてもいい服装で参加してください。	9月25日(火) 午前10時～正午	西朝霞公民館	無料	10人
19	イタリア音楽を歌う会 オペラ歌手の先生が、イタリア語の読み方から発声、音とりなどしつつ、「私のお父さん」が歌えるように練習します。 講師/吉見 桂晃さん 持ち物/筆記用具	9月26日(水) 午後3時～4時30分	中央公民館・コミュニティセンター	200円(教材費)	20人

申・問/生涯学習・スポーツ課 ☎463-2920


教室番号	教室名・内容・講師	日時	会場	費用	定員
20	コーラス体験 オペラ歌手の先生指導のもと、発声からハーモニーまで練習します。「落葉松」をみんなで練習してみましょう。 講師／コーラスグループ ゆりかごの皆さん 持ち物／筆記用具	9月26日(水) 午後7時 ～8時30分	中央公民館・ コミュニティ センター	200円 (教材費)	20人

対象／市内在住、在勤または在学の方 ※申込多数の場合は抽せん ※申込期間終了後、受講に関する通知を郵送します。
申込方法／電話、FAXまたはメールで。電話以外の場合、タイトルに「体験教室参加希望」と明記のうえ、住所、氏名（ふりがな）、日中連絡のとれる電話番号、教室番号、教室名を記入し、**8月17日(金)【必着】**までに生涯学習・スポーツ課へ ※教室番号11に保育付きでの参加をご希望の方は、必ず「保育希望」と記入し、保育するお子さんの氏名（ふりがな）、性別、生年月日をご記入ください。 ※FAX番号、メールアドレスの間違ひには十分ご注意ください。 ※FAX、メールでお申し込みの方は、電話で送達をご確認ください（月～金曜日の午前9時～午後5時）。

平成30年度 家庭教育学級中学合同学習会
『あなたの子どもに忍び寄る危険』～「芸能人・モデルにならない?」と言われて～ 申込不要
入場無料

講師／**藤原 志帆子**さん（NPO法人人身取引被害者サポートセンターライトハウス理事）
日時／9月1日(日) 午後1時30分～3時
会場／中央公民館・コミュニティセンター3階ホール
主催／家庭教育学級中学合同学習会実行委員会
 （朝霞第一、第二、第三、第四中学校）
後援／朝霞市教育委員会
 ※車でのご来場はご遠慮ください。
 ※手話通訳があります。

皆さんは、日本が「人身取引大国」であるということをご存知でしょうか？「芸能人・モデルにならない?」と勧誘し、売春や児童ポルノ・AV出演を強要する等、その被害は深刻です。そして、その対象は若い女性だけではなくではありません。性別も年齢も関係なく被害者となっているのです。私たちの大切な子どもが被害者にならないために、子どもを取り巻く現状と防止策を学びます。



市民企画講座 ※日時・会場についてはやむを得ず変更する場合があります。詳細は各講座の問い合わせ先にご確認ください。

年金者組合朝霞支部主催事業
エンディングノートとお葬式の準備
日時／8月18日(日) 午後1時30分～3時30分
会場／中央公民館・コミュニティセンター **講師**／年金者組合新座書記長 丹川 裕充さん **費用**／100円(資料代)
持ち物／筆記用具 **申込方法**／当日直接会場へ
問／木村 ☎080-2255-2367

あさかパートナー2期会主催事業
大人も子どもも楽しめる「紙芝居と絵本の読み聞かせ」
日時／9月15日(日) 午前10時～11時30分
会場／中央公民館・コミュニティセンター **講師**／元武蔵野音楽大学教授 丸山 忠璋さん **費用**／無料
申込方法／当日直接会場へ
問／梶原 ☎461-7526

NPO法人 朝霞ぐらんぱの会主催事業 シニアが発進！あなたと子どもと地域を元気にする「三方よし」の秘訣
日時／8月4日(日) 午前10時～正午 **会場**／朝霞市立図書館 **講師**／東京都健康長寿医療センター研究所 社会参加と地域保健研究チーム研究部長 藤原 佳典さん **定員**／50人(先着順) **費用**／無料 **持ち物**／筆記用具 **申込方法**／当会HP (<http://asaka-grandpa.com/>)、電話またはメールで事前申し込み。当日直接会場受け付け可(定員の場合はご容赦ください)。
問・問／原 ☎080-3186-1276 ✉k-hara5174@rouge.plala.or.jp

～ 平成30年度 放課後子ども教室参加者募集 ～

土曜日を楽しく過ごそう！放課後子ども教室では、頭を使ったり、体を動かしたり、楽しく遊び学べる教室がみんなを待っています。

日程／9月～平成31年3月の土曜日のうち全12回
・A日程（朝霞第三、第七、第八、第十小学校）
 9月15日、10月20日、12月1日・8日・22日、平成31年1月12日・19日・26日、2月2日・9日・16日・23日
・B日程（朝霞第四、第五小学校）
 9月8日、10月27日、11月17日、12月1日・8日・22日、平成31年1月19日・26日、2月2日・9日・16日、3月9日

時間／午前9時30分～11時30分
費用／240円（保険代）
対象／市内に住んでいる小学1～6年生
 ※「みんなの知らない国語と算数の世界」は3～6年生に限りです。
 ※「これができればみんなの人気者!!スポーツマンへの道」は1～4年生に限りです。
定員／各教室25人程度 **締め切り**／8月8日(水)
申込方法／
 ①参加申込書（市内の小学校に配付済み。また、生涯学習・スポーツ課窓口にも配置）にご記入いただき、市役所4階40番窓口（生涯学習・スポーツ課）へ直接お持ちいただくか、または郵送してください。
※学校でのお申し込みはできませんので、ご注意ください。
 ②市ホームページの申し込みフォームから直接お申し込みをしてください。
 ※在籍する小学校にかかわらず、6つの教室から選んで申し込みできます。
 ※申し込みが定員を超えた場合、抽せんを行う場合があります（抽せんの場合は、初めて「放課後子ども教室」に参加する方を優先させていただきます）。
 ※注意事項等は、参加申込書・市ホームページを参照してください。

場所・日程	内容
三小・A日程	みんなの知らない国語と算数の世界 ～国語と算数がもっと楽しくなるよ!!～
四小・B日程	バランスボール
五小・B日程	これができればみんなの人気者!!スポーツマンへの道
七小・A日程	おもしろ工作教室
八小・A日程	科学あそび大好き！（科学の実験）
十小・A日程	筆と墨で遊ぼう！（書道）

問・問／生涯学習・スポーツ課 〒351-8501 朝霞市本町1-1-1
 ☎463-2920 FAX467-4716 ✉syogaku_sports@city.asaka.lg.jp

ようこそ！あさかの生涯学習へ

芸術・文化の秋を
彩ってみませんか！

第57回 朝霞市文化祭



展示・芸能・大会の各部門で
参加者募集します！！

◆ 展示部門 作品募集 ◆

展示日時／11月3日(土・祝)・4日(日)
午前10時～午後5時
(4日(日)は午後4時まで)

作品搬入／11月2日(金) 午後2時～4時

作品搬出／11月4日(日) 午後4時～5時

会場／中央公民館・コミュニティセンター

出展条件／

- ①市内在住、在勤または在学の方(高校生以上)
- ②各種目とも自作で、未発表作品に限る

出 展 料／無料

申込方法／募集要項に添付されている「公募出展者用申込書」に必要事項を記入のうえ、下記の配布場所に設置してある受付箱へ投函してください。

募集要項配布場所／生涯学習・スポーツ課、各公民館、内閣木支所、各出張所

※募集要項・申込書は、市ホームページからもダウンロードできます。

申込期間／8月1日(水)～9月4日(火)

※申込期間終了後、出展に関する通知を郵送します。

種 目	作品種別	出品規格	出品点数	申込方法
水墨画	水墨画	大きさは10号までとし、額装は自由	1人1点 ※本人の作品に限ります。	公募出展者用申込書で
日本画	日本画			
洋 画	油絵、パステル画、水彩画	全紙1/2以内。ただし、横物は90cm以内	1人1点 ※本人の作品に限ります。	
書 道	創作、臨書、てん刻を含む			
写 真	白黒またはカラープリント	大きさは六寸切以上半切まで。横物は60cm以内。額装。裏につりひも必要。	1人1点 ※全体で5点までとし、超えた場合は抽せん	
華 道	限定なし	花器は各自持参。縦90cm、横60cm以内。	1人2点まで ※本人の作品に限ります。2点の合計が110cm以内。	
手工芸	彫塑、手芸を含む	レース編み等は台紙につける。額にはヒートンおよびひもをつける。		

※上記のほかに、菊花・盆栽の作品展示が行われますが、作品の公募はございません。

★ 大会・発表部門 参加者募集 ★

大会名	日程	会場	申込方法	締め切り
茶会(裏千家)	11月3日(土・祝) 午前10時40分～	中央公民館・コミュニティセンター	当日、ご自由にお席に入れます。	—
朝霞市文化祭 将棋大会	11月4日(日) 午前10時～		はがきに大会名、住所、氏名、年齢、電話番号、段または級をご記入のうえ、下記へ郵送してください。 【将棋】〒351-0031 朝霞市宮戸3-9-19 白石 恒夫宛て 【囲碁】〒351-0005 朝霞市根岸台7-23-10 藤井 文雄宛て	10月5日(金) 【必着】
朝霞市文化祭 囲碁大会	11月11日(日) 午前9時～		出演の申し込みは電話で ①武笠 463-6309 ②金森 465-8463 ※いずれかにお電話ください。	9月28日(金) 【必着】
朝霞市文化祭 吟剣詩舞 大会	12月2日(日) 午前9時～		出演の申し込みは電話で 星野 464-6536 練習日 9月29日(土) ※時間・場所は追って連絡します。 参加費：500円(学生無料)	8月30日(内) 【必着】
朝霞市文化祭 合唱演奏会	11月3日(土・祝) 午後1時30分～	(市民会館) ゆめばれす		

※上記の他に、朝霞市文化祭として、朝霞市民吹奏楽団定期演奏会・歌謡発表会・水墨画展が開催されますが、参加者の公募はございません



秋の舞台発表も帰ってきました！

♪ 芸能のつどい 出演者募集 ♪

発表日時／11月11日(日) 午前10時開演

会場／ゆめばれす(市民会館)

募集内容／歌謡・民謡・舞踊・コーラス・ダンス・器楽演奏等

※希望に沿えない演目もありますので、申し込み前に生涯学習・スポーツ課にご確認ください。

※出演順は朝霞市文化協会と協議のうえ決定

出演条件／①市内在住、在勤または在学の方(18歳未満は保護者同伴) ②1組(人)1曲で、出入りを含めて5分以内 出演料／無料

定員／20組(申込多数の場合は、9月6日(内) 午前10時から、市役所4階401会議室で公開抽せんを行います(抽せんの観覧は任意))

申込方法／はがき、FAX、メールで。いずれの場合もタイトルに「芸能のつどい出演希望」と明記し、代表者の住所・氏名(ふりがな)・電話番号、団体名、出演人数、出演ジャンルをご記入のうえ、生涯学習・スポーツ課へ

※申し込みは、1組(人)1通に限ります。

※申し込みいただいた情報の記入漏れ、送達の確認が取れない場合は無効となります。

締め切り／9月3日(月)【必着】

その他／締め切り後、出展に関する通知を郵送します。

出演者は、舞台希望表の提出⇒打ち合わせ会議⇒リハーサル⇒当日出演の流れとなります(詳細は、通知の中でお知らせします)。

申・問／生涯学習・スポーツ課 〒351-8501 朝霞市本町1-1-1
☎463-2920 FAX467-4716 ✉syogaku_sports@city.asaka.lg.jp

第63回市民総合体育大会 バスケットボール大会

主管／朝霞市バスケットボール連盟

日／11月4日(日) (午前9時開会式)・11日(日)・18日(日) 会／総合体育館 対／市内在住・在勤または在学の一般男子・女子、シニア(男子満40歳以上)、中学男子・女子
 ※審判講習会に参加できることなどの条件あり。詳細は募集要項参照。 参／1チーム 一般・シニア5,000円・中学300円 ※代表者会議にて納入(保険代含まず) 申／8月27日(月)～9月15日(日) 午後5時までに総合体育館窓口に提出または募集要項のメールアドレスにメールで。募集要項は総合体育館窓口または連盟ホームページにあります。
<http://asaka-basketball-league.blogspot.com/>

【代表者会議】10月14日(日) 午後6時～総合体育館会議室

【審判講習会】10月28日(日) 午後1時～総合体育館サブアリーナ 問／小林 ☎090-8566-0644

第63回市民総合体育大会 第33回シングルステニス大会

主管／朝霞市テニス協会

日／9月9日(日)男子Aクラス(上級)、16日(日)男子Bクラス、23日(日)男子壮年(60歳以上)・ジュニア(15歳以下)、30日(日)女子A・Bクラス、10月14日(日)・21日(日)予備日 会／青葉台公園テニスコート 対／市内在住・在勤・在学の方または協会会員 参／協会員1,000円・一般1,500円 編／8月25日(日) 申／協会ホームページにある申込書に記入し総合体育館窓口に提出。参加費は郵便振込

問／無木 ☎090-2404-7195

<http://www.zf.em-net.ne.jp/~tennis-asaka/>

第63回市民総合体育大会 バドミントン大会

主管／朝霞市バドミントン連盟

一般の部 日／10月6日(日) 午前9時受け付け 9時30分開会式 種／①1・2・3部(男女別ダブルス)②エンジョイクラス(男女別なしダブルス、大会当日60歳以上または試合経験の少ない方) 対／市内在住、在勤、在学、在クラブの高校生以上の方または連盟会員 参／1ペア1,000円(保険代含む) 中学生の部 日／9月24日(月・休) 午前9時受付 9時30分開会式 種／男女別ダブルス 対／市内在住または在学の方 参／1人100円(保険代)

両部とも 会／総合体育館 編／9月7日(日) 申／連盟ホームページから ※詳細は連盟ホームページで
<http://www.geocities.co.jp/Athlete-Samos/7647/>

問／asakabado@yahoo.co.jp

第4回「金子昭四郎記念」歩こう会 丹沢山系の最南端・初秋の弘法山を訪ねて

難易度☆☆☆ 約9km 標高差150m 主催／朝霞市歩こう会

日・集／9月23日(日・祝) 午前7時40分 北朝霞駅前広場(雨天決行) 行程／北朝霞駅→府中本町(乗換)→登戸駅(乗換)→小田急線秦野駅(下車)→弘法山(237m)→鶴巻温泉駅 対／小学生以上(小学生は保護者同伴) 参／300円(保険代等) 編／9月7日(日) 持／弁当・水筒・雨具等 申／はがきにコース名、参加者全員の住所・氏名・電話番号を記入のうえ、生涯学習・スポーツ課へ。参加決定の通知はいたしません。当日は直接集合場所へ

問／久保 ☎466-8253

第44回朝霞市小・中学校 PTAバレーボール大会

主催／朝霞市バレーボール連盟

日／9月1日(日) 午前9時開会式 会／総合体育館 種／9人制 対／市内小・中学校の先生と保護者で編成されたチーム ※1校で複数チーム参加可 参／1チーム4,000円(代表者会議にて徴収) 編／8月15日(日) 申／はがきに大会名、チーム名、代表者氏名、住所、電話番号を記入して総合体育館へ郵送または連盟ホームページで。

【代表者会議】8月22日(日) 午後7時～総合体育館会議室

問／朝霞市バレーボール連盟ホームページ <http://www.asakavolleyball.com>

第3回朝霞ラージボールダブルス卓球大会

協力／朝霞市卓球協会

日／9月2日(日) 午前9時15分開会式 会／総合体育館 種／ダブルス(男・女・混合) 参／1組2,000円(振込)

※詳細は要項参照。要項については問い合わせ先まで

申／所定の用紙に記入し郵送。

〒351-0005 朝霞市根岸台1-3-11 茂木善行 宛て

編／8月15日(日) 【必着】 問／茂木 ☎090-9810-0298

卓球教室

主催／朝霞市卓球協会

日／9月16日(日) 午前8時45分受け付け 午前9時～正午(教室)、午後1時～2時(ルール説明会)、午後2時～5時(自由練習 教室参加者のみ) 会／総合体育館サブアリーナ 対／市内在住、在勤、在学の方または協会会員 定／60人(先着順) 参／中学生以下300円、高校生以上500円(当日納入) 申／総合体育館にある所定の用紙に記入。 ※詳細は要項参照。要項については問い合わせ先まで 問／塩味 ☎466-3977

溝沼子どもプール会場中！未就学児～小学生専用プール

開場期間／7月14日(日)～9月2日(日) 午前9時30分～午後5時(入場は午後4時15分まで)

利用できる方／未就学児・小学生(未就学児は成人の付き添いが必要。付き添い人1人につき、未就学児2人まで)

※付き添い人も水着を着用してください。※紙おむつ不可

利用料／未就学児…無料 小学生…100円 付き添い人…200円

※心身障害児とその付き添い人には、免除措置があります。

問／生涯学習・スポーツ課

溝沼子どもプール(開場期間のみ) ☎464-0023

体育施設臨時休館日(8月・9月)

総合体育館 8月6日(月)、9月10日(月)

武道館 8月13日(月)、9月3日(月)

滝の根テニスコート 8月6日(月)・20日(月)

9月3日(月)・18日(日)

生涯学習・スポーツ課 〒351-8501 本町1-1-1

☎463-2403(直) FAX467-4716

☎syogaku_sports@city.asaka.lg.jp

総合体育館 〒351-0016 青葉台1-8-1

☎465-9811(直) FAX464-2429

HP <http://absk.or.jp>

総合体育館



ようこそ！あさかの生涯学習へ

第63回 市民総合体育大会種目別大会

各種大会一覽後期
(9月9日～平成31年3月31日)

主催：朝霞市・朝霞市教育委員会
朝霞市体育協会

※市民総合体育大会は市内に在住、在勤または在学している方が参加できる大会です。詳細は、各問い合わせ先までお願いします。

種目	開催日	会場	参加費	申し込み(上段:期日/下段:場所)	主管団体 問い合わせ先
柔道	10月21日(日)	武道館柔道場	無料	9月3日(月)～10月3日(水) 問い合わせ先へ	朝霞市体育協会柔道部 橋本 ☎090-2454-9691
卓球	10月28日(日)	総合体育館	高校生以上 500円 中学生 200円 小学生 無料	9月16日(日)～10月17日(水) 総合体育館	朝霞市卓球協会 塩味 ☎466-3977
ソフトテニス (一般・シニア)	11月18日(日)～	青葉台公園テニスコート 朝霞第三中学校	1,000円	10月21日(日)～11月3日(土・祝) 問い合わせ先へ	朝霞市ソフトテニス連盟 奥山 ☎080-3732-0745
空手道	平成31年 1月27日(日)	総合体育館	2,500円	11月15日(木)～20日(水) 体育協会空手道事務局	朝霞市体育協会空手道部 嶋下 ☎456-0400
テニス	9月9日(日)～	青葉台公園テニスコート	会員 1,000円 一般 1,500円	～8月25日(出) テニス協会	朝霞市テニス協会 蕪木 ☎090-2404-7195 http://www.zf.em-net.ne.jp/tennis-asaka/
バドミントン	9月24日(月・休) 10月6日(出)	総合体育館	中学生1人 1,000円 一般1ペア 1,000円	事務局(要項記載)	朝霞市バドミントン連盟 http://www.geocities.co.jp/asakabado/
バレーボール (男子の部)	11月25日(日)	総合体育館	1チーム 3,000円	10月24日(水)～11月7日(水) バレーボール連盟HP	朝霞市バレーボール連盟
バレーボール (女子の部)	12月2日(日)	総合体育館	1チーム 3,000円	10月24日(水)～11月14日(水) バレーボール連盟HP	http://www.asakavolleyball.com
バレーボール (小・中学生)	平成31年 3月17日(日)	朝霞第二中学校	無料	平成31年2月1日(金)～25日(月) バレーボール連盟HP	
バスケットボール	11月4日(日)～	総合体育館	加盟 2,000円 非加盟 5,000円 中学生 300円	8月11日(土・祝)～ 9月15日(出)午後4時 連盟eメール・総合体育館	朝霞市バスケットボール連盟 小林 ☎090-8566-0644
スキー	平成31年 1月13日(日)・14日(月)	ホワイトワールド尾瀬岩 鞍(群馬県)	2,500円	11月15日(水)～12月10日(月) 未定	朝霞市スキー連盟 國井 ☎080-5032-7540
合気道	10月28日(日)	武道館	無料	10月1日(月)～13日(出) 問い合わせ先へ	朝霞市体育協会合気道部 箕輪 ☎464-6006
少林寺拳法	12月9日(日)	武道館柔道場	問い合わせ先へ	問い合わせ先へ	少林寺拳法部 小山 ☎090-3597-3043
ゲートボール	10月27日(出)・28日(日)	青葉台公園ゲートボール 場	1チーム 2,000円 1人 400円	問い合わせ先へ	朝霞市ゲートボール連盟 山下 ☎461-0220
ソフトボール	9月30日(日)～	内間木公園ソフトボール 場ほか	1チーム 3,000円	8月25日(出)～9月15日(出) ソフトボール協会事務局	朝霞市ソフトボール協会 田中 ☎212-3355
なわとび・ フラフープ	12月8日(出)	総合体育館	なわとび 100円 フラフープ 100円	当日受け付け	朝霞市レクリエーション協会 鈴木 ☎473-2537
グラウンド・ゴルフ	9月12日(水)	中央公園陸上競技場	無料	8月10日(金)～9月5日(水) 問い合わせ先へ	朝霞市グラウンド・ゴルフ連合 伊久美 ☎090-5532-7375
ミニテニス	平成31年 1月20日(日)	総合体育館	150円	12月1日(出)～平成31年1月5日(出) ミニテニス連盟	朝霞市ミニテニス連盟 橋本 ☎464-3731
剣道	9月9日(日)	総合体育館	無料	8月1日(水)～20日(月) 問い合わせ先へ	朝霞市剣道連盟 渡辺 ☎080-1200-7203
相撲	9月9日(日)	武道館相撲場	100円	9月5日(水)～8日(出)当日可 問い合わせ先へ	朝霞市相撲連盟 大竹 ☎090-3691-7409
なぎなた	9月9日(日)	総合体育館	無料	8月1日(水)～31日(金) 問い合わせ先へ	朝霞市なぎなた連盟 櫻井 ☎465-6473
琉球古武術	10月14日(日)	朝霞第三中学校 武道場	無料	問い合わせ先へ	朝霞市体育協会琉球古武術部 鳥海 ☎090-3514-1022
弓道	9月16日(日)	内間木公園弓道場	500円	9月1日(出)～15日(出) 問い合わせ先へ	朝霞市体育協会弓道の部 日下 ☎090-8843-5306

※開催内容の変更をする場合がありますのであらかじめご了承ください。

スポーツ大会

※各スポーツ大会は、朝霞市体育協会に加盟している体育団体が主催または主管している大会です。詳細については、各問い合わせ先までお願いします。

種目	大会名	開催日	会場	参加費	申し込み (上段:期日/下段:場所)	主催・主管団体 問い合わせ先
柔道	第13回朝霞市柔道連盟 少年柔道大会	平成31年 3月24日(日)	武道館柔道場	500円	平成31年2月1日(金)～ 3月8日(金) 問い合わせ先へ	朝霞市体育協会柔道部 橋本 ☎090-2454-9691
卓球	第20回朝霞市オープン ラージボール卓球大会	12月16日(日)	総合体育館	混合ダブルス 2,000円 シングルス 1,000円	9月17日(月・祝)～11月22日(水) 総合体育館	朝霞市卓球協会 茂木 ☎461-8397
	第13回朝霞オープン 卓球大会(チームマッチ)	平成31年 1月13日(日)	総合体育館	1チーム 5,000円	11月19日(月)～12月31日(月) 問い合わせ先へ	朝霞市卓球協会 塩味 ☎466-3977
バドミントン	第16回 朝霞オープンミックス大会	12月15日(出)	総合体育館	1ペア 3,500円	事務局(要項記載)	朝霞市バドミントン連盟
	第34回 朝霞地区四市連盟 バドミントン大会	平成31年 1月20日(日)	総合体育館	1人 1,200円	事務局(要項記載)	http://www.geocities.co.jp/asakabado/
テニス	第4回秋桜カップ	10月28日(日)～	青葉台公園 テニスコート	会員1組 2,000円 一般1組 2,500円	～10月13日(出) 問い合わせ先へ	朝霞市テニス協会 蕪木 ☎090-2404-7195
	第9回ベテラン ダブルス大会	平成31年 1月27日(日)～	青葉台公園テニスコート 朝霞第一中学校	未定	～平成31年1月12日(出) 問い合わせ先へ	http://www.zf.em-net.ne.jp/tennis-asaka/
ソフトテニス	近隣ジュニア交流 クリスマスカップ	12月15日(出)	青葉台公園テニスコート 朝霞第一中学校	未定	11月4日(日)～24日(出) 問い合わせ先へ	朝霞市ソフトテニス連盟
ミニテニス	第14回秋季 ミニテニス交流大会	11月17日(出)	総合体育館	1,000円	9月17日(月・祝)～ 10月17日(水) 問い合わせ先へ	朝霞市ミニテニス連盟 橋本 ☎464-3731
ゲートボール	第5回秋の親善球技大会	10月24日(水)	中央公園陸上競技場	無料	当日受け付け 浜崎老人福祉センター～	朝霞市ゲートボール連盟 山下 ☎461-0220

※開催内容の変更をする場合がありますのであらかじめご了承ください。

博物館へ行こう！

朝霞市博物館 〒351-0007 岡2-7-22 ☎469-2285
文化財課文化財保護係 同上(博物館内) ☎463-2927
埋蔵文化財センター 〒351-0033 大字浜崎231-2 ☎486-2244

共通☎468-0079

夏のテーマ展示 家紋になった動植物 好評開催中！～8月28日(火)

動植物をモチーフにした家紋には、生態に基づいた験担ぎなど、さまざまな思いが込められています。

今回のテーマ展示では、そんな家紋になった動植物を標本や写真で紹介し、生活文化の中での自然との関わりの一端を紹介します。



くろみ 胡桃紋とオニグルミの断面

時間／午前9時～午後5時
会場／博物館 企画展示室
入館／無料

朝霞市県展作品展 協賛：朝霞市美術協会 9月15日(土)～30日(日)

「第68回埼玉県美術展覧会」の日本画・洋画・彫刻・工芸・書・写真の各部門から、市内作家の入選・招待・審査員・運営委員作品を紹介します。

埼玉県教育委員会教育長賞(工芸)
「カバ(先生) 隈井純子さん作



重要文化財 旧高橋家住宅からのお知らせ

おまんじゅうをつくろう！

根岸台地区に昔から伝わる、おまんじゅう作りを体験します。

地元の方が作り方を教えてくださいますよ！

日時／9月8日(土)

午前10時～正午

会場／旧高橋家住宅

対象：定員／小学生以上：10組（1組3人まで）

※応募多数の場合は抽せん

申込方法／往復はがきで全員分の住所、氏名（フリガナ）、年齢（学年）、電話番号、「まんじゅう作り希望」と明記のうえ、**8月21日(火)【必着】**で 〒351-0007 朝霞市岡2-7-22 朝霞市教育委員会文化財課 へ。

※1枚のはがきで1組の申し込みができます。抽せん結果は締め切りから1週間以内に発送します。



開園時間 午前9時～午後4時30分
休園日 博物館に準じますが、第4金曜日は開園します。
住所 〒351-0005 朝霞市根岸台2-15-10 (根岸台市民センター隣) ☎462-7067
問い合わせ 文化財課文化財保護係 ☎463-2927

ギャラリー展示 絵画作品制作ワークショップ みんなあーちすと～がお・がお・がお～ 好評開催中！～8月26日(日)

紙を貼ったり、スタンプしたりして自分や家族のかおを描いてみよう。どんな「かお」ができるかな。

時間／午前9時30分～11時30分
午後1時～4時

会場／博物館 体験学習室

対象／どなたでも（おおむね5歳くらいからできます）

申込方法／予約不要。時間内入退場自由。

お休み／休館日の他に

7月27日(金)・8月3日(金)・12日(日)・24日(金)

会期中、全4種類の絵画技法が体験できます。

好評開催中～8月2日(休) フィンガーペイント

8月4日(土)～11日(土・祝) ぼかし絵

8月14日(火)～19日(日) モザイク

8月21日(火)～26日(日) スタンプ



ギャラリー展示 みんなあーちすと ～かお・かお・かお～

みんなが描いてくれたたくさんの「かお」を展示します。

9月8日(土)～17日(月・祝)

ワークショップ参加者作品の展示

9月20日(木)～30日(日)

市内保育園・幼稚園児作品の展示



ようこそ！
あさかの生涯学習へ

博物館体験教室 スタンドグラス制作体験

スタンドグラスの技法を使って、すてきな作品をつくってみませんか。

日時／9月30日(日)

午後1時30分～3時

会場／博物館 講座室

講師／ガラス作家

関野栄美さん

対象：定員／小学5年生以上：16人

申込方法／電話または博物館窓口にて受け付け。先着順のため、定員になり次第締め切り。



博物館・埋蔵文化財センター おやすみカレンダー

開館時間 午前9時～午後5時

休館日 月曜日、第4金曜日（祝日に当たるときは開館）、祝日の翌日（土・日曜日に当たるときは開館）、12月27日～1月4日

※第4金曜日は、文化財保護係の窓口は受け付けています。

※埋蔵文化財センターの開所時間・休所日は博物館に準じます（臨時の開館・休館は除く）。

8月							9月						
日	月	火	水	木	金	土	日	月	火	水	木	金	土
			1	2	3	4							1
5	6	7	8	9	10	11	2	3	4	5	6	7	8
12	13	14	15	16	17	18	9	10	11	12	13	14	15
19	20	21	22	23	24	25	16	17	18	19	20	21	22
26	27	28	29	30	31		23	24	25	26	27	28	29
							30						

みんなの図書館

☆所蔵雑誌のスポンサーを募集しています！詳しくは、図書館までお問い合わせください。

夏休み子ども映画会

入場無料

宮西達也の絵本「ティラノサウルス・シリーズ」の長編映画です！ぜひ見に来てね！
作品／「おまえうまそうだな」
日時／8月9日(休) 午前10時～、午後2時～(90分)
会場／図書館(本館)視聴覚室

ちょっとこわいおはなし会(小学生向け)

入場無料

小学生向けに、怖い話をテーマにした、おはなし会を行います。小さなお子さんには怖すぎるかも…。
 お友達を誘ってみんなで来てね！
日時／8月16日(休) 午後3時30分～4時30分ごろ
内容／怪談・おばけ・妖怪などがテーマの怖い話
 ※映画の上映は、ありません。
 ※お部屋を薄暗くします。
対象／小学生
会場／図書館(本館)視聴覚室



親子でご参加ください

「北朝霞分館の絵本のよみきかせ」

入場無料

日時／8月21日(火) 午後3時30分～
内容／手遊びとよみきかせ
会場／産業文化センター2階 研修室兼集会室2
間／図書館北朝霞分館



一般向け映画会

「名画THE分館」(北朝霞分館)

入場無料

作品／「お茶漬けの味」(1952年作品)
日時／8月26日(日) 午後1時30分～(115分) ※休憩あり
監督／小津安二郎
出演／佐分利信、木暮実千代、鶴田浩二、
 淡島千景、笠智衆ほか
会場／産業文化センター3階 多目的ホール
間／図書館北朝霞分館



♪ほんかんの催し物♪

行事等	月日	内容	時間	場所
うさみみタイム (幼児・児童向け)	8/2 (休)	ネッシーのおむこさん (角野栄子/原作) 16分	午後3時30分～ 読み聞かせの あと、えいが かいです。	視聴覚室
	8/9 (休)・16 (休)	うさみみタイムは おやすみ。 映画会やおはなし会をします！		
	8/23 (休)	赤いろうそくと人魚 28分		
	8/30 (休)	まんが日本昔ばなし へび女房/幽霊絵 25分		
松の木読書会*	8月の読書会はお休みです。			
おはなしくらぶ (乳幼児向け)*	8/27 (月)	絵本の読み聞かせ	午前11時30分～ 正午	

*印は自主サークルによる活動および催しです。
 松の木読書会は、皆で同じ本を読んで語り合う読書会です。お気軽にご参加ください。

シネマライブラリー

入場無料

作品／アマデウス(1984年作品)
日時／9月2日(日) 午後2時～(160分)
監督／ミロス・フォアマン
出演／F・マーリー・エイブラハム、トム・ハルス ほか
会場／図書館(本館)視聴覚室

< 課題図書・すいせん図書について >

現在、夏休み期間中につき利用の集中する課題図書および
 埼玉・夏休みすいせん図書は、8月23日(休)までは予約取り置
 き期間・貸出期間を1週間以内とし、予約者全員へ電話連絡
 をさせていただきます。

なお、青少年読書感想文全国コンクール(自由図書の部)
 は課題図書以外の本でも応募できます。小学生向けに図書館
 おすすめの本のリスト「このほんよんだ?」も用意してあり
 ますので、ぜひご活用ください。

8・9月の図書館のお休み

- 本館の休館日(第2火曜日、第4金曜日)
 8月／14日(火)・24日(金)
 9月／11日(火)・28日(金)
- 分館の休館日(第2水曜日、第4木曜日)
 8月／8日(水)・23日(木)
 9月／12日(水)・27日(木)
- 本館・分館の開館時間
 午前9時30分～午後7時
 (土・日曜日、祝日は午後6時まで)

新着図書の紹介 ()内は所蔵館とコーナー名

一般書

街で見かける雑草・野草図鑑 観察のポイント&料理レシピ付き!
 (本館・分館 実用書A) 金田 一/著 交通新聞社 470.3チャ
 ののはな通信(本館・分館 日本文学)
 三浦 しをん/著 KADOKAWA Wミウ
 未来(本館・分館 日本文学) 湊 かなえ/著 双葉社 Wミナ

*その他にも多数あります。数字・カナは図書の分類です。棚に見
 当たらないときは、職員までお気軽におたずねください。
 *貸出中などで所蔵館に図書がない場合もあります。
 *図書館のホームページでも毎週新刊案内を更新しています。

児童書

ホイホイとフムフム たいへんなさんぽ(本館 児童)
 マージョリー・ワインマン・シャーマット/文
 バーバラ・クニー/絵 福本 友美子/訳 ほるぷ出版 K93シヤ
 ドリーム・プロジェクト(本館 児童)
 濱野 京子/著 PHP研究所 Kハマ

※新着図書の紹介については、ボランティア団体により音訳CDを
 作成していただいておりますので、ご利用希望の方は、お問い合
 わせください。

公民館の ひろば

施設名	電話番号	住所	8月の休館日
中央公民館・コミュニティセンター	465-7272	〒351-0016 青葉台1-7-1	8/6・13・20・27
東朝霞公民館	463-9211	〒351-0005 根岸台6-8-45	8/5・11・13・19・27
西朝霞公民館	462-1411	〒351-0014 膝折町4-19-1	8/5・11・13・19・27
南朝霞公民館	461-0163	〒351-0023 溝沼1-5-24	8/6・11・12・20・26
北朝霞公民館	473-0558	〒351-0035 朝志ヶ丘1-4-1	8/5・11・13・19・27
内間木公民館	456-1055	〒351-0032 田島2-18-47	8/6・11・12・20・26

※番号はお間違いないようにお願いします。

北朝霞
公民館

こども公民館 「今年もやるよ！こども公民館」

北朝霞公民館の夏祭り「こども公民館」いろいろ遊べるよ！
みんなで来てね。

日時／8月21日(火) 午前9時～11時30分

対象／幼児、小学生および保護者 費用／無料

内容／

【工作】	【ゲーム】
・クラフトのダイヤモンドBOX作り	何個つれるかな！
・くすみボタンでドキドキびつくり標本 など	・手作り釣具で風船つり
	・忍者修行 なわ忍ジャー
	・手裏剣作りなど

事前募集／「こども将棋教室 (小学生対象)」

時間／午前9時～11時 定員／20人 (先着順)

申込方法／8月2日(休) 午前9時から電話または北朝霞公民館窓口で受け付けます。

※当日は駐車場がありませんので、車でのご来館はお控えください。

東朝霞
公民館

子どもふれあい広場 「まが玉を作ろう」

まが玉作りを通して、古代文化に触れてみませんか？
夏休みのチャレンジに最適です！

日時／8月21日(火) 午前10時～11時30分

対象／小学3年生～中学3年生 定員／20人

講師／朝霞市博物館学芸員 費用／無料

申込方法／8月14日(火) 午後3時まで電話または東朝霞公民館窓口で受け付けます。

南朝霞
公民館

南っ子クラブ 「人形劇体験～見て、作って、やってみよう～」

楽しい人形劇がはじまるよ、みんな集まって。人形を作ってみない？どんな人形ができるかな。さあ、人形劇にチャレンジ！

日時／8月22日(水) 午前10時～11時30分

対象／小学生 定員／15人

講師／人形劇サークルたんぽぽの皆さん(南朝霞公民館サークル)

費用／無料

申込方法／8月13日(月) 午後5時まで電話または南朝霞公民館窓口で受け付けます。

内間木
公民館

子どもランド 「作ってあそぼう！おもしろ工作教室」

プラスチックコップで作ったゲームや発泡スチロールで作った飛行機を飛ばして、みんなで楽しく遊ぼう！

日時／8月23日(木) 午前10時～正午

対象／小学生 定員／24人

講師／NPO法人 朝霞ぐらんぱの会

費用／100円 (材料費)

持ち物／持ち帰り用袋、上履き、飲み物

申込方法／8月14日(火) 午後3時まで電話または内間木公民館窓口で受け付けます。



ふわふわビコーキ

西朝霞
公民館

夏休み映画会

子どもたちが喜ぶ楽しい作品を上映します。映画の後はヨーヨー風船つりもあります。みんなで来てね。

日時／8月25日(土) 午前10時～11時20分

対象／どなたでも 費用／無料

作品／プーさんのびっくり箱、ミッフィーとゆうえんち ほか

申込方法／当日直接会場へ

内間木
公民館

コミュニケーション講座 「フラワーセラピー教室～夏の思い出～」

お花や貝殻などを飾って、夏の日をイメージした素敵なリースを作りましょう。

日時／8月29日(水) 午後1時30分～3時

対象／小学生以上 (小学生は保護者同伴)

定員／20人 費用／1,000円 (材料費)

講師／フラワーセラピスト 川池さえ子さん

申込方法／8月19日(日) 午後3時まで電話または内間木公民館窓口で受け付けます。



北朝霞
公民館

映画会

お昼前のひととき、ご家族・お友達を誘って映画を観に来ませんか？

日時／9月8日(出) 午前10時～11時30分

対象／どなたでも 費用／無料

作品／そんごくう、一休さん、三枚のお礼 ほか2作品

申込方法／当日直接会場へ

東朝霞
公民館

さわやか健康教室 「男性のための心と身体のヨガ」

運動不足が気になる方、忙しい毎日でストレスを感じている方。ヨガでくつろぎの時間を体験しませんか？

日時／9月15日(出) 午後1時30分～3時30分

対象／男性 定員／20人

講師／ヨガインストラクター 室塚 和子さん 費用／無料

申込方法／9月5日(火) 午後3時まで電話または東朝霞公民館窓口で受け付けます。

※申込多数の場合は、市内在住者優先のうえ抽せんします。※申込結果は、はがきまたは封書にてお知らせします。※すべて費用は原則当日徴収します。※開催内容の変更をする場合がありますのであらかじめご了承ください。

ようこそ！
あさかの生涯学習へ

中央
公民館

第33回サマーフェスティバル

中央公民館で活動中のサークルが日頃の学習成果を発表します。皆さんのお越しをお待ちしています。

日時／8月25日(土) 午前10時～午後5時 (ダンスパーティー：午後5時～7時30分)
8月26日(日) 午前10時～午後4時

【展示部門】

団体名	内容
朝霞市写真連盟	写真
朝霞七宝クラブ	七宝焼
NPO法人あさか市民大学	地域活動・交流
朝霞水墨画愛好会	水墨画
かすみ切り絵同好会	切り絵
華道クラブ遠州流	いけばな
すみれの会	小物の展示
手芸クラブ	洋裁、吊し雛
中央盆栽クラブ	盆栽山野草等
認定NPO法人メイあさかセンター	活動紹介
はまなすの会	パッチワーク
ぽけっと	革・布小物展示
それいゆぶらざ(女性センター)	パネル展示

【体験・模擬店部門】※無くなり次第終了

時間	団体名	内容
25日(土)	10:00～	NPO法人あさか市民大学 花せっけん作り等
	10:00～	福の会 茶道
	10:30～	あさかユニカール愛好会 こどもユニカール体験
	10:30～	日本棋院朝霞支部 囲碁大会
	11:00～	NPO法人なかよしねっと 焼き菓子販売
	11:00～	生活クラブ生協朝霞支部 飲食物の販売
	11:30～	ティアレ・タヒチ ボディペインティングフラダンス体験
	13:00～	NPO法人NORDICあさか ノルディックウォーク体験
	13:00～	認定NPO法人メイあさかセンター ピエロ作り
	17:00～	社交ダンス愛好会・ボールルームダンスあさか・朝霞ダンスサークル銀の靴 ダンスパーティー
26日(日)	10:00～	福の会 茶道
	10:00～	NPO法人あさか市民大学 花せっけん作り等
	10:30～	朝霞おやこ劇場 忍者修行
	11:30～	炊き込みご飯等販売
	12:00～	NPO法人NORDICあさか健康づくり課(保健センター) ノルディックウォーク体験・吹き矢等
	12:30～	かすみ切り絵同好会 切り絵講習会
	12:30～	あさか山野草同好会 こけ玉作り講習会

【コンサート部門】会場／3階ホール

※色の網掛けがされているものは1階ロビー

時間	発表団体(内容)	
25日(土)	10:15～ 夏舞徒(鳴子)	
	12:00～ マンドリン奏(マンドリン)	
	12:20～ ティアレ・タヒチ&カプア(フラダンス)	
	13:00～ コミセンわらべ(大正琴)	
	13:20～ オカリナかぜのね(オカリナ)	
	13:40～ 朝霞ウクレレサークル(ウクレレ)	
	14:00～ プリランテ・デ・ラ・ギターラ(クラシックギター)	
	14:20～ 吟成会(詩吟)	
	26日(日)	10:40～ 朝霞市民吹奏楽団(吹奏楽) 朝霞混声合唱団(合唱)
		11:10～ 朝霞フルートクラブ(フルート)
11:40～ フラ・オハナ・カムケア(フラダンス)		
12:00～ 認定NPO法人メイあさかセンター(歌と演奏)		
12:20～ 朝霞フルートクラブ(フルート)		
12:40～ フラ・オハナ・カムケア(フラダンス)		
13:00～ 朝霞フォークダンスサークル(フォークダンス)		
13:20～ 朝霞マンドリンアンサンブル(マンドリン・ギター)		
13:40～ 優美体操(ダンス)		
14:00～ さくら歌謡クラブ朝霞(カラオケ)		
14:20～ ハイビスカス朝霞(フラダンス)		
14:40～ 朝霞混声合唱団(合唱)		
15:30～ ティアレ・タヒチ(フラダンス)		

【その他イベント情報】

★星空コンサート・プラネタリウム特別放映★
日時／25日(土) 午後3時～ 会場／3階プラネタリウム室
出演／ゴスペルサークル寿限無
※26日(日)のプラネタリウム放映はお休みします。
★それいゆぶらざ(女性センター)ミニ講座★
日時／25日(土) 午前10時30分～「夏休み親子科学教室」
26日(日) 午前11時～・午後1時30分～「絵本の読み聞かせ」
会場／それいゆぶらざ(女性センター)
★サマーフェスティバル・スタンプラリー★
各会場でスタンプを集めて、お菓子と交換しよう！

※内容・時間は都合により変更となる場合がありますので、ご了承ください。

主催／サマーフェスティバル実行委員会・中央公民館利用団体連絡協議会

共催／中央公民館・コミュニティセンター

北朝霞
公民館

子育て講座 「ベビーヨガ」

赤ちゃんと一緒にできるベビーヨガでリフレッシュしましょう。

日時／9月11日(火) 午前10時～11時30分

対象／4か月～1歳未満の赤ちゃんと母親

定員／15組

講師／ベビーヨガインストラクター 小澤 美智子さん

費用／無料

持ち物／バスタオル1枚、飲み物

申込方法／8月30日(木) 午後1時まで電話または北朝霞公民館窓口で受け付けます。

内間木
公民館

子どもランド 「大豆を使って簡単なおやつを作ろう！ ～調理の前に手洗いのコツも学ぼう!!～」

正しい手洗い方法を学んで、みんなでおいしいおやつを作って食べよう！

日時／8月30日(木) 午後2時～4時

対象／小学生 定員／24人

講師／朝霞市社会福祉協議会 管理栄養士 赤沢 尚枝さん

内容／わらび餅風きなこがけと豆腐でつくる白玉だんごほか

持ち物／エプロン、三角巾、ふきん、上履き

費用／150円(材料費)

申込方法／8月19日(日) 午後3時まで電話または内間木公民館窓口で受け付けます。

近年、日本人の中で肥満の人が増加し、「メタボリックシンドローム」という疾患概念がよく取り上げられるようになりまし。肥満の中でもおなかに脂肪がたまる内臓脂肪型肥満（内臓脂肪の過剰な蓄積）は動脈硬化を進行させる原因の一つです。内臓脂肪過剰蓄積があると糖尿病や脂質代謝異常・高血圧などが起こりやすくなり、これらの諸症状が重複し、その数が多くなるほど、更に動脈硬化を進行させる危険が高まるという病態です。

日本においてメタボリックシンドロームは、ウエスト周囲径（おへその高さの腹囲）が男性85cm・女性90cmを超え、①血圧高値、②高血糖、③脂質代謝異常の3項目のうち2つ以上が基準値を超えることが診断の基準となっています。ウエスト周囲径は、内臓脂肪蓄積の程度を簡単に計測できる指標です。

内臓脂肪の蓄積の程度を正確に調べるにはCTによる検査が必要です。おへその高さの胸の輪切り画像を見て、内臓脂肪の面積が100cm²以上の場合を過剰蓄積としています。これは、日本肥満学会で1,200名のCT検査を行い、内臓脂肪と高血糖・脂質代謝異常・高血圧の合併を調べたところ、内臓脂肪が100cm²を超えると、それ以下の人に比べて合併する疾患数が50%以上高くなることから基準として決められました。

しかし、CTによる検査は費用や被爆の問題から一般の健診に使うことは難しいため、集団検診でも行える検査法を検討したところ、男女共にウエスト周囲径がCTで計測した内臓脂肪面積とよく相関していることがわかりました。CTによる内臓脂肪面積100cm²に

相当するウエスト周囲径が男性84.4cm・女性92.5cmという結果が出たため、前述の診断基準となりました。なお、女性のほうが男性より基準値が大きいのは、女性のほうが皮下脂肪がたまりやすく同じ内臓脂肪量でもその分ウエスト周囲径が大きくなるからです。

メタボリックシンドロームの状態となり過剰な内臓脂肪の蓄積が起こると、内臓脂肪から放出される脂質が増加します。その結果、中性脂肪が増加する一方で善玉コレステロールといわれるHDLコレステロールが減少し、この状態が続くと、動脈硬化が進行してしまいます。また、内臓脂肪が過剰に蓄積すると、脂肪細胞が肥大・増殖し、アディポサイトカインという物質群の分泌異常をきたします。アディポサイトカインとは、肥満細胞から分泌される脂質代謝や糖代謝を円滑にする働きのある生理活性物質の総称です。これらの分泌異常が起こると、糖代謝の悪化・血圧の上昇・血栓傾向の助長をきたします。この様な状態が続くと、動脈硬化が進行して虚血性心疾患（狭心症・心筋梗塞）や脳血管障害（脳出血・脳梗塞など）を招く恐れが強まります。また、糖代謝が悪化すると、糖尿病を発症する危険性も高くなります。

糖尿病を発症するとそれ自体が重大な動脈硬化進行の危険因子となったり、網膜症・腎症・神経障害などの合併症を招いたりすることがあります。これは失明・人工透析導入・下肢切断の原因となります。また、糖尿病の方はそつでない方に比べて認知症の発症リスクが2〜4倍に上昇するという報告もあります。

メタボリックシンドロームの危険性

で最も重要なところに、自覚症状がほとんどないという点があります。本人が気付かないうちに動脈硬化が進行し心臓発作や脳卒中を起こして重篤な病状をきたし、命に関わる状態となったり麻痺などの日常生活・社会生活に大きな支障をもたらす後遺症が残ったりしてから初めて知ることになる場合もあるようです。

メタボリックシンドロームの改善についてですが、内臓脂肪の代謝は皮下脂肪の代謝に比べ活発なので、食事制限や運動を心がけることで比較的減りやすいことが知られています。まずは体重の5%の減量を目標とし、食生活の改善や運動習慣の改善に取り組みましょう。

○食生活の改善 栄養バランスの適正化、早食いや間食や夜食などの内臓脂肪をためやすい食習慣の改善
○運動習慣の改善 日常生活の中で積極的に身体を動かす、軽めの運動を続ける、筋肉を鍛える運動を取り入れる

生活習慣の改善に際しては、併存疾患や潜在疾患によって注意点があるので、医師や専門家の意見を参考にしましょう。

特定健診ではメタボリックシンドロームのリスクを洗い出し、リスクに応じて保健指導が行われています。健診結果に基づき、メタボリックシンドロームの方には「積極的支援」、リスクのない人を含む全ての受診者に「情報提供」が行われています。症状がなくても定期的に健診を受けて自分自身の健康状態の把握に努め、生活習慣を見直すことが重要です。

わたくしたちの健康

日曜・休日に実施している医療機関

午前10時～午後4時

月日	場所	施設名	科目	電話(048)	場所	施設名	科目	電話(048)	
8	5	志木	たで内科クリニック	内・消内・アレ・糖内	485-2600	新座	梅沢皮フ科クリニック	皮	042-472-5118
	11	新座	新座むさし野クリニック	内・アレ・循内	489-5323	志木	西川医院	内・消内・外	471-0074
	12	新座	志木南口クリニック	内・外・小・消内・整外・肛・リハ	485-6788	志木	たなか整形外科クリニック	整外・リウ・リハ・麻	486-1010
	19	朝霞	三浦医院	内・小・皮	461-3802	朝霞	谷合眼科	眼	462-2355
	26	新座	樹康クリニック	内・小・外・皮・消内・肛	470-5050	朝霞	さない耳鼻科クリニック	耳	450-3710



※当番医は変更になる場合があります。確認してからお出かけください。



乳幼児と保護者の方へ

※費用：無料

内容	日時	会場	対象	その他
離乳食ステップアップ教室	9月20日(木) 午前10時30分～正午 もしくは午後1時30分～3時30分	中央公民館・コミュニティセンター	平成29年10月～平成30年2月生 の第1子のお子さんとその保護者1人	申/8月2日(木)から(電話で要予約) ※調理実習は午後の回のみ実施

内容	日	程	実施時間	対象(初妊婦)	内容	会場	その他
マタニティ教室	9月 (基本2日コース)	1回目: 8日(土) ※妊婦のみ対象	午前10時～ 正午	平成30年12月 ～平成31年2月 出産予定	妊娠中の歯つばい講座 妊娠中の栄養講座	中央公民館・コミュニティセンター	申/9月(基本2日コース)はすでに受け付けを行っています。 10月(短縮1日コース)は8月2日(木)から電話で予約受付開始
		2回目: 23日(日・祝) ※妊婦・パパになる方対象	午前10時～ 午後4時		お産の進み方、パパ講座、 沐浴・妊婦体験、DVD上映		
	10月 (短縮1日コース)	13日(土) ※妊婦・パパになる方対象	午前10時～ 午後4時	平成31年1月～ 3月出産予定	お産の進み方、パパ講座、 沐浴・妊婦体験、DVD上映		

乳幼児健康診査	9月の乳幼児健診				※左記の方へ、個別 通知します。 (8月中旬発送予定)
	4か月児健診	10か月児健診	1歳6か月児健診	3歳児健診	
対象	平成30年5月生まれ	平成29年11月生まれ	平成29年2月生まれ	平成27年5月生まれ	
日程	5日(木)・19日(木)	12日(木)・26日(木)	4日(木)・11日(木)	7日(金)・28日(金)	
会場	中央公民館・コミュニティセンター				

定期予防接種	B型肝炎・ヒブ・小児用肺炎球菌等	生後1か月児(平成30年7月生まれ)	※左記の方へ、個別通知します。
	日本脳炎	3歳児(平成27年7月生まれ)	



成人の方へ

内容	日時・会場	対象	その他
こころの健康相談	8月9日(木) 午後1時15分～2時15分 中央公民館・コミュニティセンター	精神面の健康に心配のある方や、認知症を含む精神障害のある方とその家族	申/8月7日(木)までに健康づくり課へ予約
献血	8月21日(火) 午前10時～11時45分・ 午後1時～4時 市役所1階市民ホール	16～70歳未満 ※65～70歳未満は、60～64歳に献血をした方に限ります。	採血者/埼玉県赤十字血液センター

※8月の休日歯科応急診療所

実施日 8月11日(土・祝)
受付時間 午前9時～11時30分
場所 新座市休日歯科応急診療所(新座市保健センター)
診察料 健康保険法の規定料金(保険証を必ずお持ちください。)
問い合わせ ☎048-481-2211

※救急医療のお問い合わせ

●埼玉県南西部消防本部 ☎048-460-0123
●埼玉県救急電話相談 #7119(全国共通ダイヤル)
または☎048-824-4199(ダイヤル回線、IP電話、PHS)
※従来同様、次の番号からも電話をかけられます
小児救急電話相談 #8000(携帯電話からも相談可能)
大人を対象とする救急電話相談 #7000(携帯電話からも相談可能)

かかりつけ医・かかりつけ薬局を持ちましょう

信頼できる「かかりつけ医」がいると安心です。家族や自分の体で気になることがあったら、まずは、かかりつけ医に相談する習慣をつけましょう。また、「かかりつけ薬局」を持つことをお勧めします。薬局を一つにすると、薬の重複や注意する薬の飲み合わせ、過去の副作用などきめ細かい確認ができます。飲み忘れ、飲み残しなどの相談もでき、健康管理に役立ちます。

健康づくり課を臨時開所します

8月11日(土・祝)と11月3日(土・祝)の午前9時～午後5時15分は、中央公民館・コミュニティセンターの開館に合わせて臨時的に開所します。

PHOTO NEWS

迅速な人命救助活動に対し、消防署長表彰

桜井幸正さんは、4月12日(木)に市内の黒目川で流されていた男性を救出しました。桜井さんの迅速な人命救助活動に対し、朝霞消防署浅川署長から感謝状を贈呈しました。



桜井さん

第29回朝霞駅前商店会ふれあいまつり～ジャズの夕べ～が開催されました

7月16日(月・祝)に、朝霞駅南口駅前広場にて毎年大好評のジャズの夕べが開催されました。照りつける太陽も次第に傾く中、朝霞高校ジャズバンド部やプロのジャズミュージシャンらの演奏で、駅前広場がすてきなジャズライブ会場となり、訪れた大勢の観客を魅了していました♪



📷 市への寄付ありがとうございました

株式会社リゾンより、本市のオリンピック・パラリンピック事業に活用いただきたいとして、現金100万円の寄付をいただきました。

いただいた寄付は、今後実施される東京2020オリンピック・パラリンピック競技大会事業のために活用します。



写真左から、(株)リゾン 橋本太樹社長、富岡市長

📷 市への寄贈ありがとうございました

6月28日(休)、株式会社リゾンによる寄贈品付私募債の発行に伴い、株式会社埼玉りそな銀行朝霞支店が収受する手数料20万円について、両社の意向により、次世代を担う子どもたちへの育成支援を通じて、地域社会の発展を応援するため、児童図書として、市内の児童館へ寄贈いただきました。

写真左2番目から、(株)リゾン 橋本太樹社長、橋本岩樹会長、富岡市長、朝霞市社会福祉協議会松尾哲会長、(株)埼玉りそな銀行山崎浩一常務執行役員、高橋石一朝霞支店長



📷 夏の交通事故防止運動街頭啓発活動を行いました

7月17日(火)に、交通関係団体の協力をいただき、朝霞市役所前交差点にて夏の交通事故防止運動の街頭啓発活動を行いました。通行人やドライバーの方々に、子どもと高齢者の交通事故防止、自転車の安全利用の推進、飲酒運転の根絶および路上寝込み等による交通事故防止の啓発品を配布しました。



写真左から、富岡市長、小倉悦男朝霞警察署長

Puresis(ストレッチ&ピラティス)

日時・会場/①毎週火曜日 午前10時～11時 溝沼市民センター、②毎週金曜日 午前9時20分～10時20分 膝折市民センター 入会金/500円 会費/6回3,000円(回数券) 対象/女性(お子さん連れ可) その他/ヨガマット持参。体験可(500円) 問/鈴木 ☎090-6345-3889

福の会

日時/①こども茶道教室(大日本茶道学会)…第1・3土曜日 午前9時30分～ ②こども華道教室…第2・4土曜日 午後1時30分～ 会場/溝沼市民センターまたは中央公民館・コミュニティセンター 会費/①月500円 ②月1,000円 対象/小・中学生 問/清川 ☎080-1175-3761

aroma soleil

日時/不定期 午前10時～正午 会場/膝折市民センター 会費/1回1,500～2,000円(内容により変更) 対象/女性 その他/楽しく学びながらクラフト作りしましょう。 問/田村 ✉aroma.soleil3@gmail.com

オラン・ジュ(フラワーアレンジメント教室)

日時/毎月第3水曜日 ①午前10時～ ②午後2時～ ③午後6時～ 会場/根岸台市民センター 会費/月4,000円 その他/時間についてはご相談承ります。 問/小澤 ☎090-6026-2322

みやどプティバレエ(モダンバレエ)

日時/毎週日曜日 午前9時20分～10時20分 会場/膝折市民センター 会費/月4,800円 対象/3歳～小学校低学年 その他/無料体験あり 問/青谷 ☎090-8103-5769

ハワイアンフラ イリマ

日時/毎月第2・4月曜日 午後1時30分～3時 会場/南朝霞公民館 会費/月1,500円 その他/ベテランの講師の指導の下で楽しく活動しています。見学・体験随時可能です。 問/森 ☎465-5637



はい! ポーズ



宮田 奈実ちゃん(4か月)

「みてみて、首がしっかり上がるようになったよ!」

「はい! ポーズ」は6歳未満のお子さんの写真を掲載しています。掲載ご希望の方はお問い合わせください。

問/シティ・プロモーション課 ☎463-3059

市民 伝言板

市内の公共施設で定期的に活動している団体の会員募集・行事案内を掲載しています。

問/シティ・プロモーション課
☎463-3059

記載のないものは、費用/無料 対象/どなたでも 申込方法/当日直接会場へ ※市外局番のない電話番号等の市外局番は(048)です。

行事案内

数独入門講座(初級編)

日時/8月23日(木) 午前10時~正午
会場/中央公民館・コミュニティセンター 費用/100円(資料代) 申込方法/電話またはショートメールで その他/先着30人 主催/あさかシニアクラブ 問・問/岡 ☎080-6562-1036

第13回 朝霞平和のための戦争展

日時/8月25日(土)~27日(月) 午前9時30分~午後5時 会場/図書館(本館) その他/26日(日)は午前中に読み聞かせ、山口勇さんの講演を実施。 主催/朝霞・平和のための戦争展実行委員会 問/真下 ☎080-6787-0242

大人初心者ピアノの会 体験レッスン

日時/8月1日(水)・22日(水) 午前11時~正午 会場/溝沼市民センター 費用/500円 対象/大人 申込方法/電話で 主催/大人初心者ピアノの会 問・問/田中 ☎080-5953-9260

第9回 黒目川灯ろう流し

日時/8月26日(日) 午後6時30分~7時30分 会場/溝沼郵便局横黒目川河川敷 費用/1灯500円 主催/明るい社会づくり四葉の会 問/大草 ☎464-6771

吉見佳晃テノールリサイタル

日時/8月26日(日) 午後2時~ 会場/ゆめぱれす(市民会館) 費用/3,000円 申込方法/電話または当日直接会場へ その他/トークと共にクラシックの音楽を楽しくわかりやすくお届けします。 主催・問・問/PASSIONÉ事務局 ☎0120-921-881

ヘナアート・メヘンディ体験講座

日時/8月9日(木)・26日(日) 午後1時30分~3時30分 会場/膝折市民センター 費用/3,000円 対象/小学校高学年以上(保護者同伴) 申込方法/電話で その他/天然植物で描くボディアート。他の受講日希望は要相談。 主催/あーと:lux 問・問/松本 ☎090-5708-7796

いろいろカフェ(オレンジカフェ)

日時/8月30日(木) 午後1時30分~3

時 会場・主催/グループホーム彩花 費用/100円(飲み物・お菓子付き) その他/認知症の方や家族、地域の方が定期的に集い交流を重ねるカフェ形式の場です。 問/石川 ☎423-4501

動物愛護後進国からの脱却

日時/9月30日(日) 午後1時30分~4時 会場/ゆめぱれす(市民会館) 申込方法/FAXまたはメールで その他/女優の杉本彩さん、浅田美代子さんが参加。 主催・問/NPO法人にやいるどはーと ☎466-1886

黒目川・川まつり2018

日時/8月19日(日) 午前9時45分~午後2時 会場/黒目川・溝沼郵便局そばの河原 その他/河原の掃除、魚とり、舟遊びなどをします。川に入れる運動靴(長靴、サンダルは不可)でお越しください。 主催/黒目川・川まつり実行委員会 問/藤井 ☎090-9311-7932

第33回 朝霞市邦楽連盟演奏会

日時/9月30日(日) 正午~午後4時(予定) 会場/中央公民館・コミュニティセンター その他/朝霞市在住者を中心とした尺八と琴による邦楽演奏です。1年をかけて練習した成果を発表します。どうぞお越しください。 主催/朝霞市邦楽連盟 問/福川 ☎463-7178

会員募集

パソコン・アシスト・クラブ

日時/毎週土曜日 午後1時10分~3時10分 会場/宮戸市民センター 入会金/1,000円 会費/1回600円 その他/パソコン持参。初心者歓迎 問/岡田 ☎050-3728-4812

Mi's なかよしえいご

日時/月2回金または土曜日 午前10時30分~11時10分 会場/溝沼・宮戸市民センター 入会金/1,500円 会費/1回300円(ビジター550円) 対象/未就園児と保護者 その他/3人の講師と英語の歌やゲームを楽しんでいます。 問/阿部 ☎090-9291-0117

otono O maison ダンスサークル

日時/毎週火曜日 午後7時~8時20分 会場/宮戸市民センター 入会金/2,000円 会費/お問い合わせください 対象/小学4年生~中学3年生 その他/初心者・経験者大歓迎 問/大里 ☎090-9313-5872

ピリエット(クラシックバレエ)

日時/毎週火曜日 午後1時~3時 会場/北朝霞公民館 会費/1回1,200円 対象/成人 その他/初心者歓迎 問/長岡 ☎080-6507-7486

五葉会(裏千家茶道)

日時/毎月第2・4日曜日 午前9時~午後4時(8月はお休み) 会場/南朝霞公民館 会費/月3,500円 対象/初~中級 問/吉原 ☎461-3262、阿部 ☎461-0002

静花いけばなサークル

日時/毎月最終土曜日 午前10時~正午 会場/溝沼市民センター 会費/1,500円(花代込み) その他/男女問わず歓迎します。 問/沖津 ☎090-1113-7751

PHG英会話

日時/毎週火曜日 午後7時30分~8時30分 会場/北朝霞公民館 会費/月3,000~4,000円 その他/ネイティブの先生を中心に楽しく活動しています。 問/松元 ☎080-3125-3384

こども英会話サークル

日時・会場/①月3回火曜日 東朝霞公民館、②月3回水曜日 溝沼市民センター 入会金/1,000円 会費/月3,000円 対象/①幼児~小学生、②1歳10か月~3歳児とその親 その他/時間はお問い合わせください。見学可(要予約) 問/喜多 ☎nshoda@mail.goo.ne.jp

コーラスリリカ

日時/月2回日曜日 午後1時~3時 会場/中央公民館・コミュニティセンター 会費/月3,000円 その他/イタリア語の読み方から指導します。平成31年1月20日(日)にコンサートを実施。 問/中島 ☎090-4238-9939

囲碁サロン彩霞

日時/毎週水・金曜日 午後1時~4時30分 会場/南朝霞公民館 入会金/1,000円 会費/年1,000円 その他/囲碁は生涯現役として楽しむことができます。経験不問 問/青木 ☎090-2756-5144

中高年いきいき会(ハイキング&温泉)

日時/毎月第2日曜日 午前8時~午後5時 会場/現地集合 会費/年2,400円 対象/40歳以上の単身者 その他/ハイキング、ウォーク、温泉、観劇等で親睦を深めています。 問/NPO法人ポレポレ 山上 ☎080-6565-0681

松の木読書会

日時/毎月第3日曜日 午前10時~11時30分 会場/図書館(本館) その他/課題本をお貸ししています。楽しくおしゃべりしましょう。 問/荘 ☎487-7684



景観

黒目川

市内をほぼ東西に流れる黒目川は、川沿いには遊歩道が整備され、散策やウォーキング、ジョギングなどを楽しむ人が多く集まり、周辺の田園風景などとともに、春の桜並木をはじめとした四季折々の景観が訪れる人たちを楽しませるスポットとして、平成30年4月にシティ・セールス朝霞ブランドとして再認定されました。認定される以前から開催されている「黒目川花まつり」は、朝霞の春を代表するイベントとなっています。



上段左から：春を待つ桜のつぼみ（3月）・カヌー体験（4月）・浜崎黒目花広場に広がるポピー（5月）
下段左から：水辺に咲く菜の花（5月）・ムラサキツメクサ（5月）・川を泳ぐカルガモの親子（6月）・色鮮やかなヒガンバナ（9月）



あさか野菜 de ベジグルメ

トモソダチカフェ COZY 『あさベジサラダ』

あさか野菜 de ベジグルメ「made in Asaka」をキーワードに、市内の生産農家と飲食店事業を結び、野菜ソムリエ（料理研究家）Canacoさんを中心にアイデアを出し合い、各飲食店の持ち味を活かした朝霞産の野菜を使った商品や料理メニューを考案したコラボ企画です。完成した商品を、毎号のコラムで紹介しています。

「あさベジサラダ」をぜひ一度、お試しください。

今回の朝霞産野菜を使った商品考案する企画で出来上がったのは、見た目はとってもキュートなデコレーションケーキ、しかし実は、たっぷり野菜でできた『あさベジサラダ』。大豆粉を使用したスポンジに野菜のマリネを挟み、紫芋パウダーで色づけされた豆腐とマスカルポーネチーズのクリームで全体を覆った、ヘルシーなデコレーションサラダです。あさか野菜がすてきに大変身した「あさベジサラダ」をぜひ一度、お試しください。

朝霞市産業文化センター1階にある「トモソダチカフェCOZY」さんは、笑顔あふれる明るいカフェです。オーナーの名取さんが「ゆっくりしたい時やほっとひと息つきたい時、他愛もないおしゃべりで気持ちをほぐしたい時などに我が家のような感覚で訪れてもらいたい」とおっしゃるように、店内ではいつもお客さんやスタッフたちの楽しそうな会話が弾んでいます。



野菜の色には、栄養がたくさん!!とてもカラフルでまるでケーキのようなあさベジサラダは、見て食べても元気をもらえるサラダです。

トモソダチカフェ COZY
朝霞市浜崎669-1
☎485-9923
<http://ja-jp.facebook.com/tomosodachicafeCOZY>

市では広報あさかのほか、ホームページ、ツイッター、フェイスブックページなどで情報をお知らせしています。

<p>ホームページ http://www.city.asaka.lg.jp/</p>	<p>携帯サイト http://www.city.asaka.lg.jp/mobile/</p>	<p>ツイッター https://twitter.com/asaka_city</p>	<p>フェイスブックページ https://www.facebook.com/asakacity.koho</p>
---	--	--	---

広報あさか No.735
発行日/平成30年8月1日（毎月1回1日発行） 発行人/朝霞市長 編集/朝霞市シティ・プロモーション課
朝霞市役所/〒351-8501 埼玉県朝霞市本町1-1-1 TEL 463-1111(代) FAX 467-0770(代)

広報あさか音声CD(デジター形式)を図書館本館と北朝霞分館で貸し出しています。

広報あさかは市で委託した業者が各家庭のポストへ直接配布しています。発行日（毎月1日）までに広報あさかが届いていない場合はシティ・プロモーション課へご連絡ください。



広報あさかは再生紙を使用しています
この印刷物は環境にやさしい「植物油インキ」を使用しています